

TUTKIMUSRAPORTTI

HATTULA

Retula

Arkeologinen koekaivaus historiallisen ajan kylänpaikalla
17.6.2013



AKDG 3613:2



MUSEOVIRASTO

KULTTUURIYMPÄRISTÖN HOITO | ARKEOLOGISET KENTTÄPALVELUT
JAN-ERIK NYMAN

Tiivistelmä

Hattulan Retulan kylässä sijaitsevalle kiinteistölle 82-448-4-293 Alikartano on suunniteltu rakennettavaksi uusi lämpökeskus. Rakennuspaikka sijaitsee Retulan historiallisella kylänpaikalla, minkä takia Museoviraston koekaivausryhmä suoritti kiinteistöllä koekaivauksia virkatyönä yhden päivän ajan 17.6.2013. Rakennuspaikalle kaivettiin koneellisesti yksi 18,5 m pitkä ja 1 m leveä tutkimusaja ja lapiolla kaksi pientä koekuoppaa. Oja ja koekuopat olivat löydöttömiä, eikä säilynyttä kiinteää muinaisjäännöstä havaittu vanhan pellon kyntökerroksen alta.

Sisällysluettelo

Kansilehti	
Tiivistelmä	
Sisällysluettelo	1
Arkisto- ja rekisteritiedot	2
Sijaintikartat	3
1. JOHDANTO	5
2. TUTKIMUSHISTORIA	6
3. TUTKIMUSALUEEN SIJAINTI JA KUVAUS	7
4. KAIVAUS- JA DOKUMENTOINTIMENETELMÄT	9
5. KAIVAUSHAVAINNOT	10
6. YHTEENVETO	10
7. LÄHTEET	11
8. DIGIKUVALUETTELO	12
9. KARTTALUETTELO	12
10. KUVATAULU	13
11. YLEISKARTTA	14

Arkisto- ja rekisteritiedot

Kohteen nimi: HATTULA Retula
 Muinaisjäännöslaji: Historiallisen ajan kylänpaikka
 Muinaisjäännösrekisterino: 1000015368
 Inventointinumero: -
 Tutkimuksen laatu: Koekaivaus
 Kenttätyönjohtaja: Jan-Erik Nyman, FM
 Tutkimuksen rahoittaja: Museovirasto (virkatyö)
 Kenttätöaika: 17.6.2013
 Tutkimusala / kaivausala: 250 m² / 18,6 m²
 Lääni: Etelä-Suomen lääni
 Kunta, kylä: Hattula, Retula
 Kiinteistötunnus: 82-448-4-293 Alikartano
 Maanomistaja, osoite: Laurila, Erkki Olavi
 Laurila, Pirjo Irmeli, Retulansaarentie 223, 13800 KATINALA
 Peruskartta: PK 213205 TYRVÄNTÖ
 ETRS-TM35-FIN-koordinaatit: N: 6785216 tutkitun alueen keskikoordinaatit
 E: 355818
 Z: 88 – 90 (N2000)
 Kohteen lähin osoite: Retulansaarentie 223, 13800 KATINALA
 Kaivauslöydöt: -
 Aikaisemmat tutkimukset: 2010 arkistotutkimus Eeva-Liisa Schulz
 2005 koekaivaus Jouni Taivainen
 2003 koekaivaus Jouni Taivainen
 2001 koekaivaus Jouni Taivainen
 1985 inventointi Jyri Saukkonen
 Aikaisemmat löydöt: KM 2005048:1-27, Jouni Taivainen koekaivaus 2005.
 KM 2001079:1-26, Jouni Taivainen koekaivaus 2001.
 KM 18915, rautainen keihäänkärki, irtolöytö, diar. 8.9.1972
 KM 13244:33-34, rautainen veitsi ja rautaniitti, irtolöytö, diar. 20.7.1953
 Valokuvat: -
 Digikuvat: AKDG 3613:1 – 3, luettelo s. 12, kuvataulua, s. 13
 Kaivaja: Rasmus Åkerblom, HuK
 C14-ajoitukset: -
 Maastokarttaote: 1:200 000, s. 3
 1:20 000, s. 4
 Kartat: Yleiskartta 1:250, A4, s. 14
 Liitteet: -
 Alkuperäisen tutkimus-
 kertomuksen säilytyspaikka: Museoviraston arkeologinen keskusarkisto, Helsinki

HATTULA Retula

N: 6785216 E: 355818 (ETRS-TM35FIN) Z: 88 – 90 (N2000)

1: 200 000

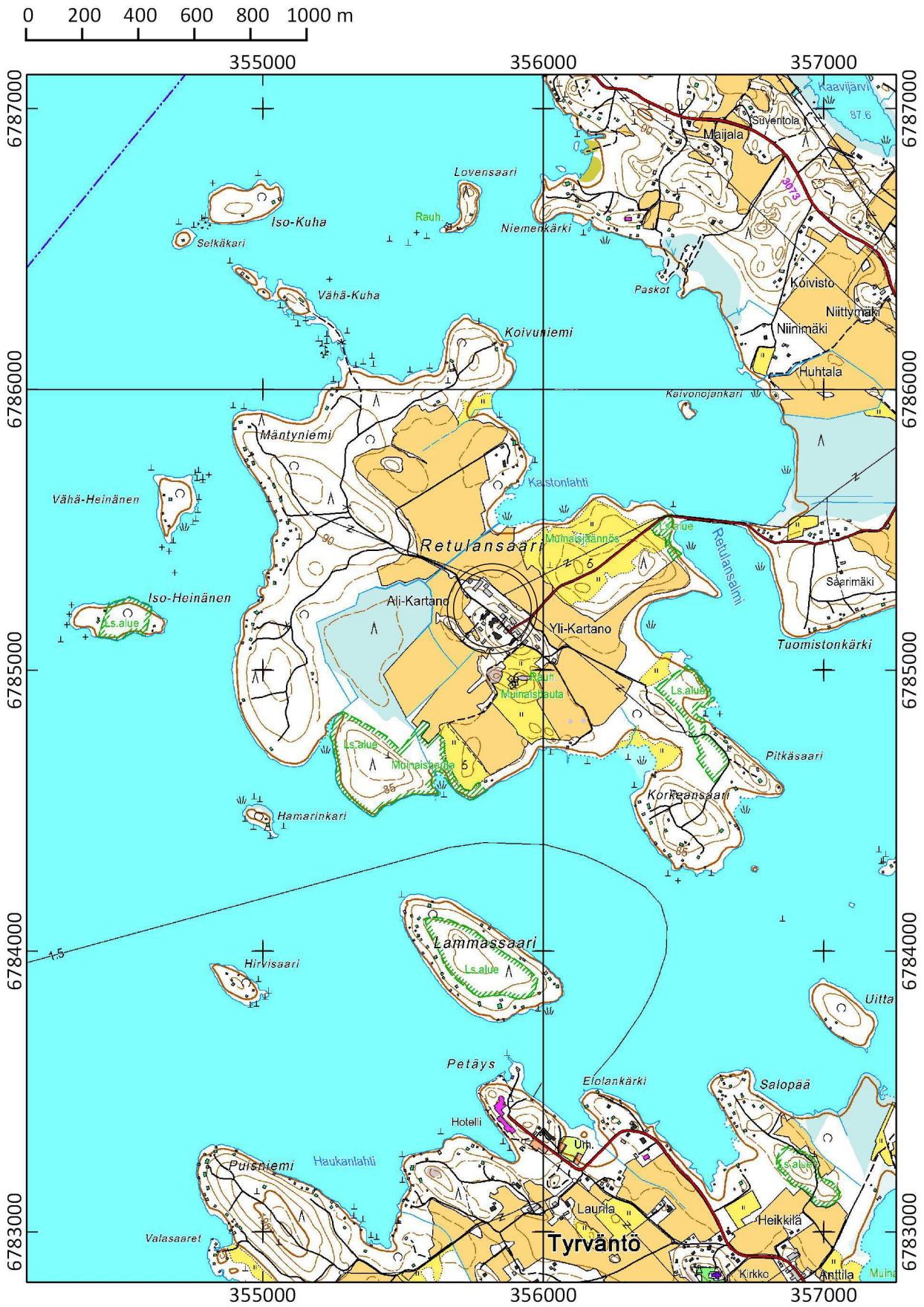


HATTULA Retula Jan-Erik Nyman 2013

HATTULA Retula

N: 6785216 E: 355818 (ETRS-TM35FIN) Z: 88 – 90 (N2000)

1: 20 000



© Maanmittauslaitos 2013

1. JOHDANTO

Hattulan Retulan kylässä sijaitsevalle kiinteistölle 82-448-4-293 Alikartano on suunniteltu rakennettavaksi uusi lämpökeskus. Hattulan kunta pyysi Museoviraston lausuntoa rakennuslupahakemuksesta, koska suunniteltu lämpökeskus tulisi sijoittamaan Retulan historiallisen kylänpaikan lain suojaamalla muinaisjäännösalueella (muinaisjäännösrekisterinumero 1000015368).

Lämpökeskuksen rakennussuunnitelma tuli Museoviraston koekaivausryhmän tiedoksi 28.5.2013, kun ryhmä oli Retulansaarella suorittamassa tutkimuksia toista rakennushanketta varten. Silloin sovittiin maanomistajan ja Museoviraston kulttuuriympäristön suojelu -yksikön kanssa, että koekaivausryhmä tulisi myöhemmin kesällä suorittamaan arkeologisen koekavauksen tulevan lämpökeskuksen kohdalla. Asiasta ei ole erillistä lausuntoa.

Museoviraston koekaivausryhmä suoritti tutkimuksen virkatyönä yhden päivän ajan 17.6.2013. Museovirasto kustansi tutkimukset, koska kyseessä oli pieni yksityinen rakennushanke. Tutkittavana oleva alue oli laajuudeltaan noin 250 m², ja siitä tutkittiin 18,6 m². Kaivauksen johtajana toimi FM Jan-Erik Nyman ja kaivajana HuK Rasmus Åkerblom.

Helsinki 2.1.2014

Jan-Erik Nyman

2. TUTKIMUSHISTORIA

Hattulan Retulansaari on jo pitkään ollut arkeologisten tutkimusten kohde, mutta saaren historiallisella kylänpaikalla on suoritettu ainoastaan muutamia arkeologisia tutkimuksia. Ensimmäiset kyläpaikalta löytyneet ja Kansallismuseon kokoelmiin päätyneet esineet (KM 13244:33-34) on Talvikki Vaulo antanut vuonna 1953 Ville Luholle, joka oli silloin suorittamassa tutkimuksia Retulansaaren Myllymäellä. Rautaveitsestä ja rautaniitistä koostuva löytö oli löytynyt Ylikartanon puutarhasta. Luho ei ilmeisesti tarkastanut löytöpaikkaa sen tarkemmin. Jyri Saukkonen tiedusteli vuoden 1985 arkeologisen inventoinnin yhteydessä löytöpaikkaa Ylikartanossa asuvilta Talvikki ja Valvatti Vaulolta, mutta he eivät pystyneet paikallistamaan sitä. Saukkonen ei myöskään tarkastanut puutarha-aluetta sen tarkemmin (Luho 1953:3-4, Saukkonen 1988:215)

Toinen esinelöytö, joka mahdollisesti on peräisin kylän tuntumasta, on Erkki Laurilan 1960-luvun loppupuolella löytämä rautainen keihäänkärki (KM 18915). Laurila lahjoitti esineen Aimo Kehusmaan toimittamana Kansallismuseon kokoelmiin vuonna 1972. Keihäänkärki löytyi Alikartanon pajan maalattialta muun rautaromun joukosta, joten keihäänkärjen alkuperäisestä löytöpaikasta ei ole mitään varmaa tietoa.

Retulan historiallisella kylänpaikalla on 2000-luvulla suoritettu muutamia arkeologisia tutkimuksia Ylikartanon ja Laurilan tiloilla, jotka sijaitsevat nyt tutkitusta alueesta kaakkoon. Vuonna 2001 tutkija Jouni Taivainen suoritti Ylikartanon karjapihalla arkeologisen valvonnan salaojakaivutyön yhteydessä. Tutkimuksessa löydettiin ja dokumentoitiin maanalaisia rakenteita ja likamaakerrosta, jotka osoittivat, että paikalla on ollut nykyistä rakennuskantaa vanhempia rakennuksia. Myös Myllymäeltä kylämäelle johtavan tien alta löytyi vanhempia rakenteita ja kulttuurikerroksia. Rakenteet, vanhat kulttuurimaakerrokset ja tutkimuksen löytöaineisto ajoittuvat tutkijan mukaan historialliselle ajalle. Esihistoriallisia löytöjä tai rakenteita ei löytynyt. Tutkimuksissa löytyneestä puisesta lattiarakenteesta saatiin C14-ajoitus 150 ± 40 BP (Su-3601) (Taivainen 2002).

Tutkimukset Ylikartanon karjapihalla saivat jatkoa vuonna 2003, kun paikalla olleen ja oletettavasti 1800-luvulta peräsin olevan tallirakennuksen lattiaan kohdistui korjaustöitä. Koekaivaukset suoritti tutkija Jouni Taivainen. Lattia-alueelle tehdyistä koekuopista ilmeni, että rakennuksen alla on säilynyt 50 – 60 cm paksu kulttuurikerros sekä yksi perustuskiveys. Kulttuurikerros ja rakenne ajoittuvat tutkijan mukaan 1600 – 1800-lukujen väliselle ajalle (Taivainen 2003).

Retulan historiallisella kylänpaikalla tehtiin vuonna 2005 arkeologinen valvonta putki- ja kaapelikaivutyön yhteydessä. Kaivantoja oli Ylikartanon ja Laurilan tiloilla yhteensä noin 230 m matkalla. Valvojana toimi tutkija Jouni Taivainen. Valvonnassa pystyttiin toteamaan, että Ylikartanon ja Laurilan tilojen alueella on laaja ja muutamasta senttimetristä useampaan kymmeneen senttimetriin paksu historiallisen ajan kulttuurikerrostuma, joka ilmenee tummana likamaakerroksena. Valvonnassa havaittiin myös rakenteita, kuten rakennusten lattiatasoja ja peruskiveyksiä, liesi- tai kiuaskiveyksiä, mahdollisia uunin perustuksia sekä likamaakuoppia. Rakenteet ajoittunevat löytöaineiston perusteella 1600-luvulle tai sitä nuoremmalle ajalle. Poikkeuksena oli kuitenkin Laurilan päärakennuksen tuntumasta löytyneet pari rautakauden tyyppin saviastian palaa sekä liuskekivistä tehty värttinäpyörän katkelma, joka löytyi liesi- tai kiuasrakenteesta Ylikartanon tallin vierestä (Taivainen 2005).

3. TUTKIMUSALUEEN SIJAINTI JA KUVAUS

Tutkittava alue sijaitsee Hattulan Retulan kylässä Vanajaveden itäosassa olevalla Retulansaarella noin 2,5 km Hattulan Tyrvännön kirkosta pohjoisluoteeseen. Alueen korkeus on noin 88 – 90 m mpy. Suunniteltu lämpökeskuksen rakennuspaikka sijaitsee Alikartanon (kiinteistö 82-448-4-293) karjapihan luoteislaidalla olevalla niityllä Retulansaarentien varrella. Retulansaarentien vastakkaisella puolella sijaitsee Alikartanon 1700-luvun lopulta oleva vanha päärakennus, johon on rakennuspaikalta matkaa noin 12 m lounaaseen. Rakennuspaikan tuntumassa on aiemmin kasvanut kaksi järeää puuta, jotka olivat äskettäin kaadettuja. Niityllä, joka sijaitsee tasaisesti päin pohjoista laskevalla rinteellä, kasvoi tutkimusajankohdalla rehevää ruoho- ja heinäkasvillisuutta. Rakennuspaikalta muutamia metrejä kaakkoon on karjapihan sorapäälysteinen piha-alue, joka rajautuu koillisessa ja kaakossa isoon 1860-luvulta peräisin olevaan kivinavettaan sekä vanhaan lautavuorauksella varustettuun hirsirunkoiseen talliin (Mikkola et al. 2001:128).

Retulan kylä mainitaan historiallisissa lähteissä ensimmäistä kertaa vuonna 1429, jolloin kylässä on ilmeisesti jo ollut rälssimaata. 1600-luvulla syntyi kylän alueelle Retulan kartano, johon 1700-luvun loppuun mennessä kaikki kylän tilat oli yhdistetty. Kartanon viimeinen omistaja myi vuonna 1816 tilan kahdelle talonpojalle, jotka jakoivat tilan kahteen osaan, Yli- ja Alikartanoon. Ylikartanon tilasta lohkottiin myöhemmin vielä Laurilan tila (Mikkola et al. 2001:127, Ojanen 2002:106, 152 – 153, 213).

Varhaisin Retulansaaren kylää kuvaava kartta on vuodelta 1691 (katso kuva 1), jossa kylän sijainti on merkitty kolmella rakennuksella, joista pohjoisin on suurin ja kahdella savupiipulla varustettu. Nyt tutkittu alue sijoittuu tämän rakennuksen tuntumaan, joten kartta-aineiston perusteella tutkittu alue on jo ainakin 1600-luvulla ollut kyläasutuksen sisällä tai aivan sen tuntumassa.



Kuva 1. Tutkimuskohteen sijainti merkitty ympyrällä Lars Forssellin laatimaan vuodelta 1691 olevaan karttaan. Lähde: Kansallisarkisto (<http://digi.narc.fi/digi/view.ka?kuid=14066799>)



Kuva 2. Tutkimuskohteen sijainti merkitty ympyrällä Zittingin laatimaan vuodelta 1802 olevaan karttaan. Lähde: Kansallisarkisto (<http://digi.narc.fi/digi/view.ka?kuid=14066809>)



Kuva 3. Tutkimuskohteen sijainti merkitty ympyrällä vuodelta 1899 olevaan karttaan. Lähde: Kansallisarkisto (<http://digi.narc.fi/digi/view.ka?kuid=1204015>)

Vuoden 1802 tiluskartassa (katso kuva 2) tutkittava kohde sijaitsee kolmen asuinrakennuksella merkätun tontin pohjoispuolella nykyisen Retulansaarentien linjausta noudattavan tien varrella. Tien vastakkaisella puolella tutkittavana olevasta kohteesta länteen on tonttialue, jossa nykyisin sijaitsee Alikartanon vanha päärakennus. Tontti, joka on kartassa merkitty numerolla 9 ja johon ei ole merkitty asuinrakennusta, on vuoden 1816 tilusjaon selvityksessä kuvailtu ”gamla gårdstomten”, eli vanhaksi tonttimaaksi. Tutkittavana olevan kohteen pohjoispuolella on ilmeisesti kulkenut rantaan vievä tie, jonka linjaus on jo havaittavissa vuoden 1691 kartassa ja joka on vielä merkitty vuoden 1899 ns. Senaatin kartastossa (katso kuva 3). Vuoden 1956 peruskartassa, joka perustuu vuoden 1953 ilmakuviin ja vuoden 1954 kartoitukseen, tätä tietä ei enää ole. Vuoden 1956 peruskartalla tutkittavana oleva kohde sijaitsee myöhemmin niityksi muuttuneen pellon reunalla. Vanha tielinjaus näkyy kuitenkin vielä selkeästi nykyisessä ilmakuvassa ja laserkeilausaineistossa.

Retulansaarta ympäröivä Kokemäenjoen vesistöön kuuluva Vanajavesi kuroutui Itämerestä noin 8500 vuotta sitten. Koska Vanajaveden lasku-uoma sijaitti luoteessa, missä maankohoaminen on voimakkaampaa kuin kaakossa, järven vedenpinta on ollut pääsääntöisesti nouseva ja aiheuttanut kaakossa tulvia. Kuroutumisajan rannat ovat enimmillään 8 – 9 m Vanajaveden nykyisen vedenpinnan alapuolella. Korkeimmillaan järven vedet olivat 1700-luvulla, jolloin vedenpinta oli 81,5 – 82,5 m mpy. ja vedet peittivät osan nykyistä Retulansaartakin. 1700- ja 1800-luvulla vedenpintaa laskettiin keinotekoisesti yhteensä 2 – 3 m nykyiseen tasoon, joka on 79,4 m mpy. (Mikkola et al. 2001:16, Ojanen 2002:15-17).

Tutkittavan kohteen läheisyydessä noin 0,5 km säteellä on Retulan vanhan kyläalueen lisäksi useita tunnettuja muinaisjäänköksiä, joista suurin osa on rautakautteen tai historialliseen aikaan ajoittuvia uuni-, viljely- tai hautaröykkiökohteita. Kohteen kaakkoispuolella on Laurila SE (historiallisen ajan viljely- ja uuniröykkiökohte), Kiettara (rautakautinen kuppikivi- ja röykkiökohte) ja Kiettara SW (rautakautinen röykkiökohte). Kohteesta etelään sijaitsee Kiettarakallio (epävarma uhrilähdekohte), Kiettara-Peltoitu (rautakautinen tai historiallisen ajan röykkiökohte), Peltoitu E (historiallisen ajan viljelyröykkiökohte) ja Peltoitu (historiallisen ajan viljelyröykkiökohte). Kohteen lounaispuolella on Itu (historiallisen ajan röykkiökohte) ja länsipuolella Salonniemi (rautakautinen ja/tai historiallisen ajan röykkiökohte). Kohteesta luoteeseen sijaitsee Riidänmaa (historiallisen ajan viljelyröykkiökohte), pohjoiseen Huhtanen 1 (tuhoutunut rautakautinen hautaröykkiökohte) ja Huhtanen 2 (rautakautinen ja historiallisen ajan röykkiökohte) sekä koilliseen Myllymäki (rautakautinen ja historiallisen ajan röykkiö- ja kuppikivikohte).

4. KAIVAUS- JA DOKUMENTOINTIMENETELMÄT

Koekaivausryhmän saapuessa tutkimuskohteelle maanomistaja oli paikan päällä ja osoitti maastossa suunnitellun lämpökeskuksen rakennuspaikan. Rakennuspaikalla oli kaksi isoa kantoa, joita ei ruvettu siirtämään, vaan tutkimusaja sijoitettiin niin, että se tulisi kiertämään kannot niiden luoteispuolelta. Koekaivaukset toteutettiin maanomistajan traktorikaivurilla. Mikäli kiinteeseen muinaisjäänkseen viittaavia merkkejä olisi paljastunut, olisi kaivaminen siitä asti tapahtunut käsin. Traktorikaivuri kaivoi tutkimusajaa keskimäärin noin 10 – 15 cm paksuina kerroksina ja paljastuneet maakerrokset käytiin silmämääräisesti läpi. Jos löytöjä olisi tullut esille, ne olisi otettu talteen maakerroksittain. Maaperän kivisyys kuitenkin hieman vaikeutti kaivurin kaivamista maata tasaisina kerroksina, ja tästä syystä myös havaintomahdollisuudet heikkenivät. Kaivettu oja oli 18,5 m pitkä, 1,0 m leveä ja keskimäärin 0,7 m syvä. Tämän lisäksi kaivettiin lapiolla kaksi 0,25 x 0,25 m kokoista koekuoppaa koneellisesti kaivetun ojan luoteispuolelle jotta voitiin varmistaa, ettei alueella sijaitse ohuita, konekaivuussa mahdollisesti huomaamattomia, kulttuurikerroksia. Tutkitun alan kokonaismäärä oli 18,6 m² ja tutkimukset suoritettiin hyvissä sääolosuhteissa. Peittävän niittykasvillisuuden takia ei ollut mahdollista tehdä pintahavaintoja entisellä peltoalueella. Kaivausten lopuksi koeku-

pat täytettiin, mutta kaivettu oja jätettiin maanomistajan toivomuksesta auki tulevia rakennustöitä varten. Tutkimusojan profiilit puhdistettiin muutamissa kohdissa lapiolla ja kaivauslastalla, minkä jälkeen paljastuneista maakerroksista tehtiin muistiinpanot ja ne valokuvattiin digitaalikameralla. Tutkimusojan ja koekuoppien sijainnit sidottiin rullamitan avulla viereisiin rakennuksiin. Mittauksien perusteella laadittiin rakennushankkeen asemapiirroksen pohjalle ETRS-TM35FIN-koordinaatiston mukaisesti asemoitu yleiskartta mittakaavaan 1:250.

5. KAIVAUSHAVAINNOT

Suunnitellun lämpökeskuksen rakennuspaikalle sijoitetusta tutkimusojasta tai sen luoteispuolelle kaivetuista koekuopista ei löytynyt mitään merkkejä kiinteästä muinaisjäännöksestä. Sekä tutkimusojassa että koekuopissa päällimmäisenä maakerroksena oli noin 25 cm paksu kivinen ruokamultakerros. Ruokamultakerroksen alta paljastui kellanruskea ja sorainen hieta, jonka seassa oli myös isompia maakiviä. Luontainen hietakerros jatkui ainakin 0,7 m syvyyteen asti ilman merkittäviä muutoksia. Sekä ruokamultakerros että hietakerros olivat löydöttömiä, eikä kulttuurikerrokseen viittaavia maavärjäytyimiä havaittu hietakerroksesta.

6. YHTEENVETO

Hattulan Retulan kylässä sijaitsevalle kiinteistölle 82-448-4-293 Alikartano on suunniteltu rakennettavaksi uusi lämpökeskus. Rakennushanke sijoittuu Retulan kylän historiallisen ajan kyläalueelle, joka on lain suojaama kiinteä muinaisjäännös. Tästä syystä paikalla tulisi suorittaa arkeologisia koekaivauksia jotta voitaisiin selvittää onko rakennushankkeen vaikutusalueella vanhoja rakenteita tai kulttuurikerroksia, jotka edellyttäisivät lisätutkimuksia ennen rakennushankkeen toteuttamista.

Museoviraston koekaivausryhmä suoritti kiinteistöllä koekaivauksia virkatyönä yhden päivän ajan 17.6.2013. Koekaivauksissa kaivettiin traktorikaivurilla yksi 18,5 m pitkä ja 1,0 m leveä oja, sekä lapiolla kaksi pientä 0,25 x 0,25 m kokoista koekuoppaa suunniteltuna olevan lämpökeskuksen kohdalle ja sen välittömälle läheisyydelle. Tutkimuskohta sijaitsee niityksi muuttuneen vanhan pellon laitamilla, joten tutkimusojan ja koekuoppien päällimmäinen maakerros oli ruokamullasta koostuva kyntökerros. Kyntökerroksen alla oli puhdasta soraista hietaa. Tutkimusoja ja koekuopat olivat kaikki löydöttömiä ja mitään muitakaan merkkejä kiinteästä muinaisjäännöksestä ei havaittu. Vanhoissa kartoissa tutkimusalue sijaitsee Retulan rakennetun kyläalueen välittömässä läheisyydessä, joten tutkimusalueen löydöttömyys oli hieman yllättävää. Ilmeisesti alue on ollut rakentamatonta piha- tai joutoaluetta, jossa ei ole syntynyt merkittävämpiä kulttuurikerroksia. Mahdolliset kylän varhaishistoriasta kertovat vähäiset jäännökset ovat sittemmin tuhoutuneet viimeistään kun alue on raivattu pelloksi joskus 1900-luvun ensimmäisen puoliskon aikana.

7. LÄHTEET

Painetut lähteet ja kirjallisuus:

Ojanen, Eero (2002). *Tyrvännön historia*. Hattula: Tyrväntö-seura.

Mikkola, Marja, Jutila, Heli, Putkonen, Lauri & Seppälä, Sirkka-Liisa (2001). *Vanajaveden laakson maisema, esihistoria, rakennettu kulttuuriympäristö ja luonto*. Alueelliset ympäristöjulkaisut. 245. Hämeenlinna: Hämeen ympäristökeskus.

Painamattomat lähteet:

Raportit säilytettään Museoviraston arkeologisessa keskusarkistossa.

Luho, Ville (1953). Kertomus tutkimuksista Tyrvännön Retulansaaren rautakautisessa kalmistossa toukokuussa v. 1953.

Saukkonen, Jyri (1988). Hattulan inventointikertomus 1985.

Taivainen, Jouni (2005). Hattula Retula Ylikartano 2005. Raportti kaivuutöiden arkeologisesta valvonnasta.

Taivainen, Jouni (2003). Hattula Retulansaari Ylikartanon talli. Koekuopitus 28.7.2013.

Taivainen, Jouni (2002). Hattula Retulansaari Ylikartanon karjapiha. Salaojakaivaustyömaan valvonta / kaivauskertomus 2001.

8. DIGIKUVALUETTELO

KUVAN NUMERO

AIHE

Kuvaaja: Jan-Erik Nyman

AKDG 3613:1 Tutkimusalue, kuvattu lännestä.

AKDG 3613:2 Tutkimusalue, kuvattu lounaasta.

AKDG 3612:3 Tutkimusojan luoteisprofiili, jossa näkyy kyntökerroksen alla oleva puhdas sorainen hiesu.
Kuvattu kaakosta.

9. KARTTALUETTELO

Yleiskartta 1:500, A4, s. 14

10. KUVATALU



AKDG 3613:1 Tutkimusalue, kuvattu lännestä.



AKDG 3613:2 Tutkimusalue, kuvattu lounaasta.



AKDG 3612:3 Tutkimusojan luoteisprofiili, jossa näkyy kyntökerroksen alla oleva puhdas sorainen hiesu. Kuvattu kaakosta.

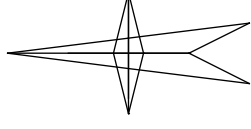
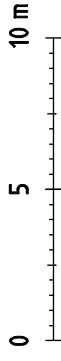
HATTULA Retula Jan-Erik Nyman 2013 Yleiskartta 1:250

Piirtäjä Jan-Erik Nyman

□ Koekuoppa (0.25 x 0.25 m)

◎ Iso kanto

Pohjakarttana on käytetty asemapiirrosta



82-448-4-293

Alikartano

6785225 +
355800 +

niitty

1 □
2 □
tutkimusojat
syvyys 0.7 m

navetta

niitty

Retulansaarentie

suunniteltu
lämpökeskus

sorapäälysteinen
piha-alue

asuinrakennus

talousrakennus

pihamaa

talli

6785200 +
355850 +