

TUTKIMUSRAPORTTI

# HATTULA

## Sattula

Arkeologinen koekaivaus keskiaikaisen kyläpaikan tuntumassa  
22.11.2012



AKDG 3281:1



MUSEOVIRASTO

KULTTUURIYMPÄRISTÖN HOITO | ARKEOLOGISET KENTTÄPALVELUT

JAN-ERIK NYMAN

## Tiivistelmä

Hattulan Sattulan kylässä osoitteessa Sattulankaarre 39 sijaitsevalle kiinteistölle on suunniteltu uudisrakentamista kohteeseen, jossa on jo ennestään vanha purkukunnossa oleva asuinrakennus. Rakennuspaikka sijaitsee Sattulan keskiaikaisella kyläpaikalla tai aivan sen tuntumassa, ja rakennuspaikalta on noin 450 metriä Mäkelän pelto -nimiselle rautakautiselle asuinpaikalle. Museoviraston koekaivausryhmä suoritti kiinteistöllä koekaivauksia yhden päivän aikana 22.11.2012. Koekaivauksissa todettiin, että alueella sijaitsee vanha, 1700- tai 1800-luvulla käyttöön otettu pelto, jonka päälle asutus on myöhemmin 1800-luvun aikana syntynyt. Koekaivauksissa ei löytynyt kiinteää muinaisjäännöstä.

## Sisällysluettelo

Kansilehti	
Tiivistelmä	
Sisällysluettelo	1
Arkisto- ja rekisteritiedot	2
Sijaintikartat	3
1. JOHDANTO	5
2. TUTKIMUSHISTORIA	6
3. TUTKIMUSALUEEN SIJAINTI JA KUVAUS	6
4. KAIVAUS- JA DOKUMENTOINTIMENETELMÄT	8
5. KAIVAUSHAVAINNOT	8
6. LÖYDÖT	8
7. YHTEENVETO	9
8. LÄHTEET	10
9. DIGIKUVALUETTELO	11
10. KARTTALUETTELO	11
11. KUVATAULU	12
12. YLEISKARTTA	14

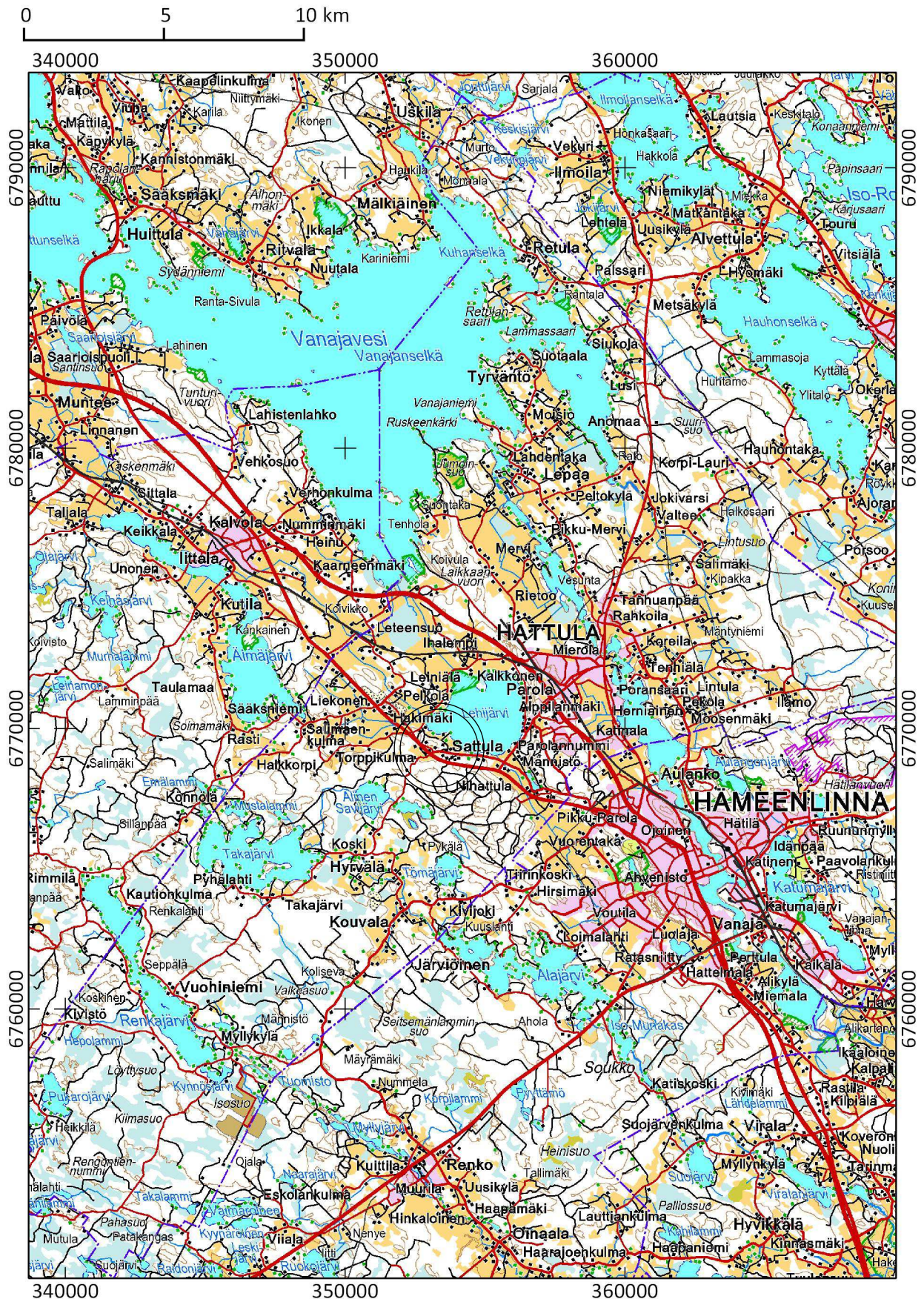
## Arkisto- ja rekisteritiedot

Kohteen nimi: HATTULA Sattula  
 Muinaisjäännöslaji: Keskiaikainen kyläpaikka  
 Muinaisjäännösrekisterino: 1000016827  
 Inventointinumero: -  
 Tutkimuksen laatu: Koekaivaus  
 Kenttätyönjohtaja: Jan-Erik Nyman, FM  
 Tutkimuksen rahoittaja: Museovirasto, Arkeologiset kenttäpalvelut, Koekaivausryhmä  
 Kenttätyöaika: 22.11.2012  
 Tutkimusala / kaivausala: 2000 m<sup>2</sup> / 3,5 m<sup>2</sup>  
 Lääni: Etelä-Suomen lääni  
 Kunta, kylä: Hattula, Sattula  
 Kiinteistötunnus: 82-425-1-126 Toivola  
 Maanomistaja, osoite: Hulkko, Heini-Marja, Idänpääntie 5 F 42, 13210 HÄMEENLINNA  
 Hulkko, Petri Tapani, Idänpääntie 5 F 42, 13210 HÄMEENLINNA  
 Peruskartta: PK 213106 HYRVÄLÄ  
 ETRS-TM35-FIN-koordinaatit: N: 6769215 tutkitun alueen keskikoordinaatit  
 E: 353462  
 Z: 110 – 115 (N2000)  
 Kohteen lähin osoite: Sattulankaarre 39, 13720 PAROLA  
 Kaivauslöydöt: -  
 Aikaisemmat tutkimukset: 2010 arkistotutkimus Eeva-Liisa Schulz  
 Aikaisemmat löydöt: -  
 Valokuvat: -  
 Digikuvat: AKDG 3281:1 – 6, luettelo s. 11, kuvataulua, s. 12  
 Tutkimusavustaja: Rasmus Åkerblom, HuK  
 Siviilipalvelusmies: Niko Anttiroiko, HuK  
 C14-ajoitukset: -  
 Maastokarttaote: 1:200 000, s. 3  
 1:20 000, s. 4  
 Kartat: Yleiskartta 1:500, A4, s. 14  
 Liitteet: -  
 Alkuperäisen tutkimus-  
 kertomuksen säilytyspaikka: Museoviraston arkeologinen keskusarkisto, Helsinki

# HATTULA Sattula

N: 6769215 E: 353462 (ETRS-TM35FIN) Z: 110 – 115 (N2000)

1: 200 000

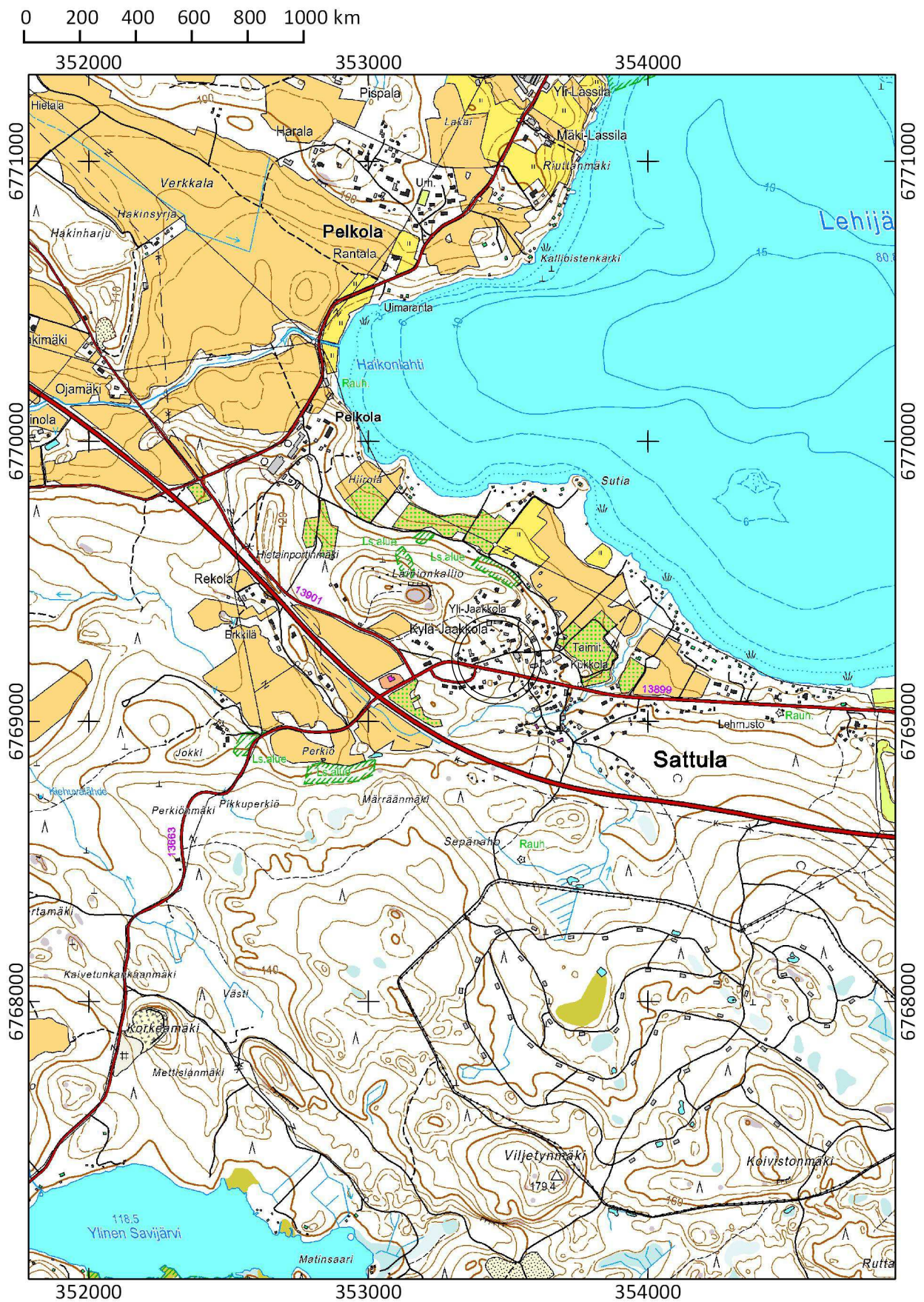


© Maanmittauslaitos 2013

# HATTULA Sattula

N: 6769215 E: 353462 (ETRS-TM35FIN) Z: 110 – 115 (N2000)

1: 20 000



© Maanmittauslaitos 2013

## 1. JOHDANTO

Hattulan Sattulan kylässä osoitteessa Sattulankaarre 39 sijaitsevalle kiinteistölle 82-425-1-126 Toivola on suunniteltu uudisrakentamista kohteeseen, jossa on jo ennestään vanha purkukunnossa oleva asuinrakennus. Koska uudisrakentaminen sijaitsee valtakunnallisesti merkittävään rakennettuun kulttuuriympäristöön kuuluvalla Ihalemmen, Leiniälän, Nihattulan, Pelkolan ja Sattulan kyläasutusalueella, Hattulan kunta pyysi Museoviraston lausuntoa rakennuslupahakemuksesta.

Museoviraston lausunnossa (dnro 297/304/2012) todetaan muun muassa, että rakennuspaikka sijaitsee Sattulan keskiaikaisella kyläpaikalla (muinaisjäännösrekisterinumero 1000016827) tai aivan sen tuntumassa ja rakennuspaikalta on vain pari sataa metriä Mäkelän pelto –nimiselle rautakautiselle asuinpaikalle (muinaisjäännösrekisterinumero 1000016581). Tämän vuoksi Museovirasto edellytti itselleen mahdollisuuden tarkastaa perustuskaivanto arkeologisesti.

Museoviraston koekaivausryhmälle annettiin lokakuussa 2012 tehtäväksi tutkia perustuskaivantoa. Museovirasto kustansi tutkimukset, koska kyseessä oli pieni yksityinen rakennushanke. Tutkimukset toteutettiin yhden päivän aikana 22.11.2012. Kiinteistön koko oli noin 2000 m<sup>2</sup>, ja siitä tutkittiin 3,5 m<sup>2</sup>. Kaivauksen johtajana toimi FM Jan-Erik Nyman, tutkimusavustajana HuK Rasmus Åkerblom ja siviilipalvelusmiehenä HuK Niko Anttiroiko.

Helsinki 18.12.2013

Jan-Erik Nyman

## 2. TUTKIMUSHISTORIA

Sattulan historialliselle kyläpaikalle ei ole aikaisemmin kohdistunut arkeologisia maastotutkimuksia. Museoviraston intendentti Eeva-Liisa Schulz on vuoden 2010 arkistotutkimuksessa paikantanut vanhan kylätontin Lehijärven lounaisrannan tuntumaan, Sattulankaarten ja Hiirilantien risteyksen ympärille. Schulz toteaa myös, että kylän juuret ulottuvat mitä ilmeisimmin rautakaudelle, koska kyläpaikan koillispuolella sijaitsee metallinpaljastinharrastajan vuonna 2010 löytämä rautakautinen asuinpaikka nimeltään Mäkelän pelto. Arkistotutkimuksesta ei ole laadittu erillistä raporttia.

## 3. TUTKIMUSALUEEN SIJAINTI JA KUVAUS

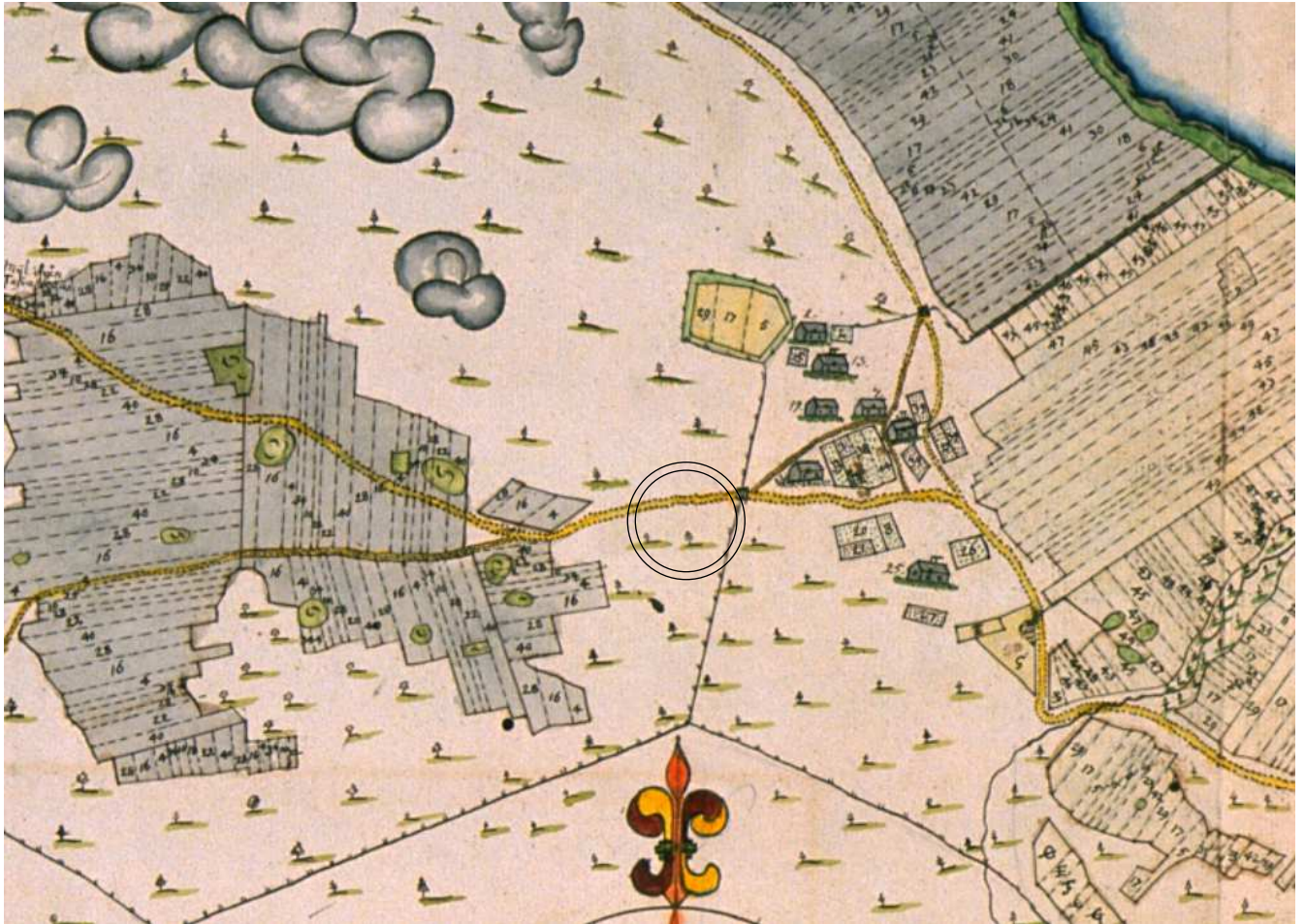
Tutkittava alue sijaitsee Sattulan kylässä, Sattulankaarten varrella tien kaakkoispuolella osoitteessa Sattulankaarre 39 ja noin 6,4 km Hattulan Pyhän Ristin kirkosta länsilounaaseen. Kyseisellä kiinteistöllä sijaitsi tutkimusajankohdalla autiona oleva ja osittain romahtanut vanha hirsirunkoinen asuinrakennus, jonka kaakkoispuolella sijaitsi lautarakenteinen ulkorakennus. Asuinrakennuksen kivijalka oli valettu betonista. Asuinrakennusta ympäröivä piha-alue oli jäänyt vaille hoitoa ja peittyi heinäkasveista ja tiheäkasvuisista pensaista. Vanha pihapiiri rajautui etelässä ja idässä lehtipuuvaltaiseen metsikköön. Tutkimusalueella maasto viettää hyvin loivasti kohti itää.

Sattulan kylä on yksi alueen vanhimmista kylistä. Varhaisin maininta historiallisissa lähteissä on vuodelta 1411, jolloin kylässä oli ainakin seitsemän taloa (Mäntylä 1976:91, 94–95). Käytettävissä olevan vanhan kartta-aineiston perusteella vaikuttaa kuitenkin siltä, ettei tutkittava oleva alue kuulunut Sattulan rakennettuun vanhaan kyläasutukseen ennen kuin 1800-luvulla. Käytettävissä olevista kartoista vanhimmassa, vuoden 1698 kartassa tutkittu alue sijoittuu historiallisen Hiidentien varrelle varsinaisen kyläasutuksen ja viljelysalueen välille (katso kuva 1). Sama tilanne vaikuttaisi jatkuvan myös 1700-luvun loppupuolen ns. Kuninkaan kartastossa. Tilanne muuttuu 1800-luvulla ja vuoden 1899 ns. Senaatin kartastossa tutkittava oleva kohde sijaitsee jo kyläasutukseen kuuluvalla tontilla (katso kuva 2). Kyseinen kiinteistö on lohkottu Sattulan Yli-Kukkolan tilasta sen jälkeen kun aikaisemmin vuokralla ollut maa-alue myytiin vuonna 1919. Paikalla on mm. 1920- ja 30-luvuilla toiminut kyläkauppa ja 1950-luvulla veikkaustoimisto (Salonen & Henriksson 1999:41, 44).

Etäisyys kohteesta koilliseen sijaitsevaan Lehijärveen on noin 500 m. Lehijärven vedet laskevat Leteenojan kautta Kokemäenjoen vesistöön kuuluvaan Vanajaveteen, joka kuroutui Itämerestä noin 8500 vuotta sitten. Koska Vanajaveden lasku-uoma sijaitsi luoteessa, missä maankohoaminen on voimakkaampaa kuin kaakossa, järven vedenpinta on ollut pääsääntöisesti nouseva ja aiheuttanut kaakossa tulvia (Huurre 1976:11, Mikkola et al. 2001:16). Lehijärven vedenpintaa on 1800- 1900-luvuilla laskettu muutamaan otteeseen yhteensä noin 1 m (Jutila 2006:22). Järven nykyinen vedenpinta on 80,8 m mpy.

Tutkittavan kohteen läheisyydessä on Sattulan vanha kyläalue poislukien ainoastaan yksi tunnettu muinaisjäännös. Noin 450 m tutkittavasta kohteesta koilliseen sijaitsee metallinpaljastinharrastajan vuonna 2010 löytämä ja rautakautiseksi asuinpaikaksi määritelty kohde nimeltään Mäkelän pelto. Pellostä löytynyt rautakautisia pronssikoruja, hopearahan puolikas ja punnus.





Kuva 1. Tutkimuskohteen sijainti merkitty ympyrällä Niklas Avanderin laatimaan vuodelta 1698 olevaan karttaan. Lähde: Heikki Rantatupa, Historialliset kartat ([http://www.vanhakartta.fi/historialliset-kartat/@mapview?handle=hdl\\_123456789\\_17168](http://www.vanhakartta.fi/historialliset-kartat/@mapview?handle=hdl_123456789_17168))



Kuva 2. Tutkimuskohteen sijainti merkitty ympyrällä vuodelta 1899 olevaan karttaan. Lähde: Kansallisarkisto (<http://digi.narc.fi/digi/view.ka?kuid=1204015>)

#### 4. KAIVAUS- JA DOKUMENTOINTIMENETELMÄT

Alkuperäisen suunnitelman mukaan rakennuttajan kustantaman kaivinkoneen oli tarkoitus purkaa olemassa oleva vanha asuinrakennus, jonka jälkeen arkeologiset tutkimukset olisi kohdistettu vanhan rakennuksen perustuksen sisäpuolelle. Purkutöiden alkuvaiheessa kaivinkone kuitenkin hajosi, joten arkeologiset tutkimukset oli pakko kohdistaa rakennuksen ulkopuolelle. Päätettiin myös, että jos tutkimuksissa havaittaisiin rakennuksen ulkopuolella kiinteään muinaisjäänökseen viittaavia merkkejä, niin tällöin jatkettaisiin tutkimuksia rakennusperustuksen sisäpuolella myöhemmin syksyllä purkutöiden jälkeen.

Purettavana olevan asuinrakennuksen lähiympäristöön kaivettiin yhteensä 14 kappaletta 0,5 x 0,5 m kokoisia koekuoppia. Koekuopat kaivettiin 25 – 50 cm:n syvyisiksi puhtaaseen pohjahiekkaan asti. Yksi koekuoppa kaivettiin poikkeuksellisesti ainoastaan 20 cm syvyyteen, koska vastaan tuli koko kuopan alaa peittävä maakivi tai kalliopinta. Kaivausalan kokonaismäärä oli noin 3,5 neliometriä. Kaivausten lopuksi koekuopat täytettiin ja peitettiin turpeella. Koekuopat kaivettiin pääsääntöisesti lapiolla ohuina tasoina ja niissä esiintyvistä ilmiöistä tehtiin muistiinpanot. Osa koekuopista valokuvattiin digitaalikameralla. Koekuoppien sijainnit määritettiin Garmin Oregon 450t GPS-paikantimen avulla, jonka tarkkuus oli  $< \pm 3$  metriä keskiarvomittauksella. Maanmittauslaitoksen maastokartan pohjalle laadittiin ETRS-TM35FIN-koordinaatiston mukaisesti asemoitu yleiskartta mittakaavaan 1:500, johon lisättiin GPS-paikantimen avulla paikannetut koekuopat. Koekaivauksen aikana ei otettu talteen selvästi 1800 – 1900-luvuille ajoittuvia löytöjä, vaan ne kirjattiin ylös ja jätettiin kaivauspaikalle. Mitään löytöä ei otettu Kansallismuseon kokoelmiin.

#### 5. KAIVAUSHAVAINNOT

Purettavan asuinrakennuksen lähiympäristöön sijoitetuista 14 koekuopista ei löytynyt mitään merkkejä kiinteästä muinaisjäänöksestä. Kaikissa paitsi kahdessa kuopassa oli päällimmäisenä maakerroksena ruokamultaa. Ruokamultakerroksen paksuus vaihteli 20 – 45 cm välillä. Paksuimmillaan ruokamulta oli koekuopissa nro 4 ja 12 asuinrakennuksen eteläpuolella. Ruokamullassa oli huomattava määrä luonnonkiviä tutkitun alueen länsiosassa, kun itäosassa kiviä oli huomattavasti pienempi määrä. Tämän ilmiön todettiin olevan luontainen, koska lännessä peltomullan alla oleva puhdas pohjamaa koostui hyvin kivisestä hiekkamoreenista. Idässä pohjaamaa-aines koostui tiivistä hiedasta, jossa oli vain yksittäisiä kiviä.

Koekuopissa nro 13 ja nro 14, jotka oli sijoitettu aivan asuinrakennuksen seinien läheisyyteen, ruokamultakerros puuttui. Koekuopista ilmeni vähintään 0,3 m paksu sorakerros, jonka päällimmäiset 5 – 10 cm olivat hieman mullan sekoitteisia. Tämä sorakerros ei ole luontainen, vaan pikemmin täyterros, joka liittyy rakennuksen perustuksiin. Sorakerrosta ei kaivettu pohjaan asti.

#### 6. LÖYDÖT

Löytöjä tuli ainoastaan kahdesta koekuopasta, nro 4 ja 12, jotka sijaitsivat asuinrakennuksen eteläpuolella. Kaikki löydöt olivat ruokamullassa ja ne koostuivat posliini-, pullolasi-, tasolasi-, ja tiilenpalasista, lankanuloista, pullonkorkeista sekä yhdestä pienestä kuonakappaleesta. Kaikki löydöt ajoittuvat mitä todennäköisimmin 1900-luvulle. Löytöjä ei otettu talteen.

## 7. YHTEENVETO

Hattulan Sattulan kylässä osoitteessa Sattulankaarre 39 sijaitsevalla kiinteistöllä 82-425-1-126 Toivola on suunniteltu uudisrakentamista kohteeseen, jossa on jo ennestään vanha purkukunnossa oleva asuinrakennus. Läheisyydessä sijaitsee Sattulan vanha kyläpaikka, jonka juuret ulottuvat keskiajalle tai jopa rautakaudelle asti. Noin 450 m kiinteistöstä koilliseen sijaitsee myös rautakautiseksi asuinpaikaksi luokiteltu muinaisjäännöskohde Mäkelän pelto. Tästä syystä Museovirasto lausunnossaan edellytti, että sille varataan mahdollisuus tarkastaa uudisrakennuksen perustuskaivanto arkeologisesti.

Museoviraston koekaivausryhmä suoritti kiinteistöllä koekaivauksia yhden päivän aikana 22.11.2012. Koekaivauksilla pyrittiin selvittämään sijaitseeko uudisrakentamisen vaikutusalueella lain suojaama kiinteä muinaisjäännös. Alueelle tehtiin yhteensä 14 koekuoppaa, joista yhdestäkään löytynyt kiinteään muinaisjäännökseen viittaavia merkkejä. Vanhojen karttojen avulla pystyttiin myös toteamaan, että Sattulan rakennettu kyläalue ei ole ulottunut tutkimusalueelle kuin vasta 1800-luvulla. Lähes kaikissa koekuopissa oli paksu peltoviljelykseen viittaava ruokamultakerros, joten alue on mikä todennäköisimmin ollut peltoa ennen kuin paikalle syntyi kiinteä asutus 1800-luvun kuluessa. Vanhan kartta-aineiston mukaan pelto ei kuitenkaan ole 1600-luvun loppua vanhempi. Purettavana olevan rakennuksen eteläpuolella oli alue, jossa ruokamulta oli hieman paksumpi kuin muilla alueilla, ja jossa oli keskittymä ilmeisesti 1900-luvulle ajoittuvia löytöjä. Paikalla on mahdollisesti jonkinlainen jätekuoppa.

## 8. LÄHTEET

Painetut lähteet ja kirjallisuus:

Hurre, Matti (1976). Esihistoriallinen aika Hattulassa. Teoksessa *Hattulan historia*. Hämeenlinna: Hattulan kunta, s. 7-80.

Jutila, Heli (2006). *Järki-hankkeen järvien hoito- ja käyttösuunnitelmat*. Hämeenlinnan seudullisen ympäristötoimen julkaisuja. 10. Hämeenlinna: Hämeenlinnan seudullinen ympäristötoimi.

Mikkola, Marja, Jutila, Heli, Putkonen, Lauri & Seppälä, Sirkka-Liisa (2001). *Vanajaveden laakson maisema, esihistoria, rakennettu kulttuuriympäristö ja luonto*. Alueelliset ympäristöjulkaisut. 245. Hämeenlinna: Hämeen ympäristökeskus.

Mäntylä, Eero (1976). *Hattulan historia*. Hämeenlinna: Hattulan kunta.

Salonen, Jaakko & Henriksson, Mirja (1999). *Sattulan kylähistoria*. Hämeenlinna.

## 9. DIGIKUVALUETTELO

KUVAN NUMERO

AIHE

Kuvaaja: Niko Anttiroiko

AKDG 3281:1 Tutkimusalue ja purettavana oleva talo, kuvattu lännestä.  
AKDG 3281:2 Tutkimusalue ja purettavana oleva talo, kuvattu kaakosta.  
AKDG 3281:3 Tutkimusalue ja purettavana oleva talo, kuvattu lounaasta.  
AKDG 3281:4 Purettavana oleva talo, kuvattu etelästä.  
AKDG 3281:5 Purettavana oleva talo, kuvattu idästä.  
AKDG 3281:6 Koekuoppa 3, kuvattu etelästä.

## 10. KARTTALUETTELO

Yleiskartta 1:500, A4, s. 14

## 11 KUVATALU



AKDG 3281:1 Tutkimusalue ja purettavana oleva talo, kuvattu lännestä.



AKDG 3281:2 Tutkimusalue ja purettavana oleva talo, kuvattu kaakosta.



AKDG 3281:3 Tutkimusalue ja purettavana oleva talo, kuvattu lounaasta.



AKDG 3281:4 Purettavana oleva talo, kuvattu etelästä.



AKDG 3281:5 Purettavana oleva talo, kuvattu idästä.



AKDG 3281:6 Koekuoppa 3, kuvattu etelästä.

## 12. LISTA KOEKUOPISTA

Nro	Koordinaatit (ETRS-TM35FIN)	Koko m	Syvyys m	Maannos
1	N: 6769217 E: 353451	0,5 x 0,5	0,20	0 – 20 cm ruokamultaa, jonka alla oli kuopan pohjaa peittävä iso maakivi tai kalliopinta.
2	N: 6769210 E: 353451	0,5 x 0,5	0,40	0 – 30 cm kivistä ruokamultaa, jonka alla oli sorainen ja hyvin kivinen kellanruskea hiekka.
3	N: 6769203 E: 353451	0,5 x 0,5	0,40	0 – 30 cm kivistä ruokamultaa, jonka alla oli sorainen ja hyvin kivinen kellanruskea hiekka. Kuopassa oli iso maakivi.
4	N: 6769206 E: 353462	0,5 x 0,5	0,50	0 – 45 cm kivistä ruokamultaa, jonka alla oli sorainen ja hyvin kivinen kellanruskea hiekka.
5	N: 6769208 E: 353476	0,5 x 0,5	0,45	0 – 30 cm ruokamultaa, jonka alla oli tiivis ja yksittäisiä kiviä sisältävä kellanruskea hieta.
6	N: 6769217 E: 353474	0,5 x 0,5	0,35	0 – 30 cm ruokamultaa, jonka alla oli tiivis ja yksittäisiä kiviä sisältävä kellanruskea hieta.
7	N: 6769220 E: 353471	0,5 x 0,5	0,25	0 – 20 cm ruokamultaa, jonka alla oli tiivis ja yksittäisiä kiviä sisältävä kellanruskea hieta.
8	N: 6769215 E: 353469	0,5 x 0,5	0,35	0 – 25 cm ruokamultaa, jonka alla oli tiivis ja yksittäisiä kiviä sisältävä kellanruskea hieta.
9	N: 6769210 E: 353468	0,5 x 0,5	0,35	0 – 30 cm kivistä ruokamultaa, jonka alla oli sorainen ja hyvin kivinen kellanruskea hiekka.
10	N: 6769211 E: 353459	0,5 x 0,5	0,40	0 – 35 cm kivistä ruokamultaa, jonka alla oli sorainen ja hyvin kivinen kellanruskea hiekka.
11	N: 6769222 E: 353455	0,5 x 0,5	0,25	0 – 20 cm kivistä ruokamultaa, jonka alla oli sorainen ja hyvin kivinen kellanruskea hiekka.
12	N: 6769208 E: 353470	0,5 x 0,5	0,45	0 – 40 cm ruokamultaa, jonka alla oli tiivis ja yksittäisiä kiviä sisältävä kellanruskea hieta.
13	N: 6769213 E: 353465	0,5 x 0,5	0,30	0 – 30 cm soraa. Ilmeisesti täytEMAasta koostuvaa kerrosta ei kaivettu pohjaan.
14	N: 6769219 E: 353468	0,5 x 0,5	0,25	0 – 25 cm soraa. Ilmeisesti täytEMAasta koostuvaa kerrosta ei kaivettu pohjaan.

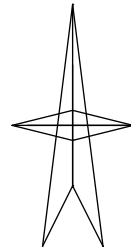
# HATTULA Sattula Jan-Erik Nyman 2012 Yleiskartta 1:500

Piirtäjä Jan-Erik Nyman

□ Koekuoppa (0.5 x 0.5 m)

Pohjakarttana on käytetty maanmittauslaitoksen maastokarttaa

0 10 20 m



14

