

TAMPERE
EPILÄNHARJUN RUUMIINPUNTARI-NIMISTÄ
KULKUVÄYLÄÄ KOSKEVA ARKEOLOGINEN SELVITYS

Kirsi Luoto
Pirkanmaan maakuntamuseo
Kulttuuriympäristöyksikkö

Johdanto

Tampereen Epilänharjun kaakkoisosassa on muistitiedon mukaan kulkenut Ruumiinpuntari -niminen kulkuväylä, jota pitkin Pirkkalan pohjoisosien väki kulki Harjun kirkolle kirkonmenoihin, tuomaan vainajat haudattavaksi ja Harjun markkinoille. Epilän harjulla kulkee nykyään leveä polkumainen väylä (Välimäki 2008, 12), johon muistitieto Ruumiinpuntarista on yhdistetty. Hankkeen tarkoituksena oli selvittää Ruumiinpuntariin liittyvä taustatieto sekä suorittaa paikalla maastotarkastus. Hanke tuli ajankohtaiseksi keväällä 2010, kun Pirkanmaan maakuntamuseolta pyydettiin selvitystä koskien kyseistä kohdetta. Sekä arkist selvityksen että maastotarkastuksen

teki

FM

Kirsi

Luoto

Yhteenveto

Isojakokartan perusteella tehdyn asemoinnin mukaan kylätie Lielahden haarautuu suuremmista maanteistä kohdalla, jossa Tammerkoskelta Kokemäelle vievä ja Pohjanmaatie haarautuvat. Lielahdentie ylittää Epilänharjun paikalla nykyään sijaitsevan voimalaitoksen lounaispuolelta sekä voimalaitoksen kohdalta. Lielahden vievä tie on nähtävissä myös Daniel Hallin vuonna 1770 laatimassa Pirkkalan maantieteellisessä kartassa. Tie on nähtävissä vielä vuodelta 1847 peräisin olevassa pitäjänkartassa. Sen sijaan senaatin karttaan (1909) tietä ei ole enää merkitty.

Maastokäynnin perusteella voidaan todeta, että alueella, jonne kyseinen väylä on jo 1700-luvun isojakokartalla merkitty, kulkee kaksi leveää, nykyäänkin käytössä olevaa polkua. Näistä toiseen liitetään nykyään muistitiedon perusteella nimitys ”Ruumiinpuntari”. Tätä väylää on jäljellä Epilänharjun kaakkoisosassa noin sadan metrin pituudelta. Lounaisosassa väylä on tuhoutunut uudehkon rivitaloasutuksen rakentamisen yhteydessä ja koillisosaltaan tie on jäänyt hiekkakuopan ja toisaalta voimalaitoksen alle. Lähempänä isojakokartan mukaan asemoitua kylätietä kulkee polku, joka on liittynyt alueella olleeseen, nyt raunioituneeseen nk. Sixtus Syrjäsen kylpylän toimintaan. Sitä, onko tämä mahdollisesti 1900-luvun alkua vanhempi väylä, ei pystytty tutkimuksessa selvittämään.

Tampereella 23.4.2010



Kirsi Luoto

1. RUUMIINPUNTARI

Kunta	Tampere
Vanha kunta	
Kylä	
Kaupunginosa	Epilä
Kohdenimi	Ruumiinpuntari
Muinaisjäännöstunnus	
Inventointinumero	
MJ-tyyppi	kulkuväylät
MJ-tyypin tarkenne	tienpohjat
Ajoitus	historiallinen
Selkeä ajoitus	
Rauhoitusluokka	-
Lukumäärä	1
Peruskarttanumero	2123 09
Peruskartan nimi	
X1-koordinaatti	6822 490
X2-koordinaatti	6822 590
Y1-koordinaatti	2482 580
Y2-koordinaatti	2482 630
Z1-koordinaatti	125
Z2-koordinaatti	136
P1-koordinaatti	6826 967
P2-koordinaatti	6827 065
I1-koordinaatti	3322 911
I2-koordinaatti	3322 965
Koordinaattiselite	Tien alku- ja loppupäiden koordinaatit
MI-tiivistelmä	Väylään liittyy muistitieto siitä, että se olisi vanha kirkko- ja markkinaväylä nk. Ruumiinpuntari.

Tutkimukset

Luoto, Kirsi 2010 arkistoseelvitys

Kohteen kuvaus

Tampereen Epilänharjun kaakkoisosassa on muistitiedon mukaan kulkenut Ruumiinpuntari -niminen kulkuväylä, jota pitkin Pirkkalan pohjoisosien väki kulki Harjun kirkolle kirkonmenoihin, tuomaan vainajat haudattavaksi ja Harjun markkinoille. Epilän harjulla kulkee nykyään leveä polkumainen väylä (Välimäki 2008, 12), johon muistitieto Ruumiinpuntarista on yhdistetty.

Varhaisin maininta Ruumiinpuntari-nimisestä väylästä oli siis 1700-luvun puolivälistä (Gadd 1751, 21), mutta itse väylä lienee ollut käytössä jo kauan ennen tätä. Huomionarvoista on, että osan lähteistä mukaan Ruumiinpuntari-nimityksellä on tarkoitettu alun perin nimenomaan väylää Hiedan satamasta Pispalanharjun yli Hyhkyn rantaan (Gadd 1751; Suursara 1942). Ruumiinpuntari-nimitys viittaa siihen, että harjun yli kuljettiin paitsi kirkonmenoihin, myös kuljetettiin vainajat haudattavaksi Pirkkalan kirkon kirkkomaahan. Ruumiit ja luultavasti myös veneet kannettiin harjun kapeimman kohdan yli järveltä toiselle, ja vainajien kantajat ikään kuin toimivat ”ruumiin puntareina”.

Muistitieto liittyy Ruumiinpuntari-nimityksen kuitenkin myös väylään Hiedan satamasta Harjun kappelille, jonne vainajat Harjun seurakunnan perustamisen jälkeisenä aikana tuotiin siunattaviksi (Eläköön Epilä 1991, 35, 87; Joki 2003, 282; Välimäki 2008; 12). Harjun seurakunta perustettiin vuonna 1639 Harjun markkinapaikan viereen. Harjun kappeliseurakunnan lakkauttamisesta päätettiin 1839 ja rapistunut kirkkorakennus purettiin 1858. Markkinapaikkana Harju mainitaan kuitenkin jo vuonna 1602. Markkinoita Hiedassa järjestettiin aina vuoteen 1638, jolloin Per Brahe määräsi markkinat pidettäväksi Tammerkosen kylässä. Markkinat siirrettiin jälleen Harjuun vuonna 1708, josta ne siirrettiin Pispalaan vuonna 1750, kun tulipalo oli edellisvuonna polttanut markkinakojut ja likipitään Harjun kirkonkin. Väylä Hiedan satamasta Harjun kappelikirkolle ja toisaalta myös Hiedan markkinapaikalle lienee ollut käytössä vähintään Harjun kappelikirkon 200-vuotisen historian ajan, todennäköisesti tätäkin pidempään. Muutamien mainintojen mukaan osa tätä väylää olisi yhä säilyneenä ja sijaitisi Sixtus Syrjäsen 1930-luvulla rakentaman kylpylän ja puutarhan läheisyydessä, kylpylän pohjoispuolella (Välimäki 2008, 12; Eläköön Epilä 1991, 35; Joki 2003, 282).

Isojakokartan (Daniel Hall 1767-68) perusteella tehdyn asemoinnin mukaan kylätie Lielähteen haarautuu suuremmista maanteistä kohdalla, jossa Tammerkoskelta Kokemäelle vievä ja Pohjanmaatie haarautuvat. Tämä tielinja kulkee asemoinnin perusteella samalla alueella kuin maastotarkastuksessa (2010) havaittu tienpohja.

Maastotarkastuksessa oppaina toimineiden henkilöiden mukaan ko. tienpohja olisi osa Ruumiinpuntariksi kutsuttua kirkkotietä. Oppaina toimineiden henkilöiden mukaan heidän lapsuudessaan reitti Hiedan satamaan oli vielä olemassa ja käytössä. Sitten harjun lakiosaan on tehty suuri sorakuoppa, lisäksi alueella on rakennettu voimalaitos. Tämän seurauksena väylän, johon Ruumiinpuntari-nimitys mahdollisesti liittyy, Epilänharjun lakiosan alueella sijainnut ja Hiedan satamaan päin johtanut osa on tuhoutunut.

Maastossa havaittu ja oppaiden esittelemä tielinja, johon Ruumiinpuntari-nimitys mahdollisesti liittyy, on leveydeltään 2 - 2,5 metriä. Se kulkee viistosti harjunrinnettä mukaillen ylös kohti harjun lakea. Tie on pohjoiskoillis-suuntainen ja sen alarinteen puoleinen pää on lähellä koillisimman rivitalon päätyä, noin kymmenen metrin päässä talosta. Tästä tie nousee kohti harjun lakea päättyen laelle aikanaan tehtyyn sorakuoppaan. Tie kaakkoisreuna on tuettu kiveyksellä, jonka korkeus vaihtelee 0,4 metristä metriin. Tieuran lounaispäädyssä tukikiveys muistuttaa noin kuuden metrin matkalta lähes kiviaitaa. Oppaiden mukaan tielinja ei liity Epilänharjun Toisen maailmansodan aikaiseen toimintaan.

Tieuraa, johon informanttien mukaan Ruumiinpuntari-nimitys liittyy, ei tule sekoittaa maastossa sen läheisyydessä kaakkoispuolella, 30-50 metrin päässä kulkevaan nk. Sixtus Syrjäsen kylpylään liittyvään tiehen. Tätä Syrjäsen 1920-luvulla työllistämistyönä rakennuttamaan puutarhakompleksiin liittyvää tietä pitkin kuljettiin kylpylältä Lielahden rautatieasemalle. Isojakokartan mukaan (ks. Kirsi Luodon arkistoseelvitys 2010) asemoitu kylätie Lielahteen kulkee lähempänä Sixtus Syrjäsen kylpylään liittyvää väylää kuin oppaiden esittelemää väylää. On mahdollista, että Sixtus Syrjäsen aikana käytössä ollut väylä Lielahden asemalle on osa tätä vanhaa kylätietä.

Luokitusehdotus

Muistitieto liittyy Ruumiinpuntari-nimityksen yhä nykyään maastossa näkyvään väylään yli Epilänharjun. Arkistolähteiden perusteella ei nimityksen ja maastossa näkyvän ja oppaiden esittelemän väylän yhteyttä voitu kuitenkaan varmentaa. Kohteella on mahdollisesti paikallista liikennehistoriallista ja muistoarvoa vanhana kirkko- ja markkinatienä, mutta sen merkitys ei ole valtakunnallisesti huomattava. Kohde ei näin ollen täytä kiinteälle muinaisjäännökselle asetettuja kriteereitä.



Kuva 1. Väylä, johon Ruumiinpuntari-nimitys muistitiedon mukaan liitetään kuvattuna etelälounaasta. 22.4.2010, Kirsi Luoto.



Kuva 2. Väylä, johon Ruumiinpuntari-nimitys muistitiedon mukaan liitetään kuvattuna pohjoiskoillisesta. 22.4.2010, Kirsi Luoto.



Kuva 3. Väylä, johon Ruumiinpuntari-nimitys muistitiedon mukaan liitetään kuvattuna pohjoiskoillisesta. 22.4.2010, Kirsi Luoto.



Kuva 4. Väylään, johon Ruumiinpuntari-nimitys muistitiedon mukaan liitetään, kuuluva kivipenger. Kuvattu itäkoillisesta. 22.4.2010, Kirsi Luoto.

TAMPERE
EPILÄNHARJU RUUMIINPUNTARI

MK 1:4000

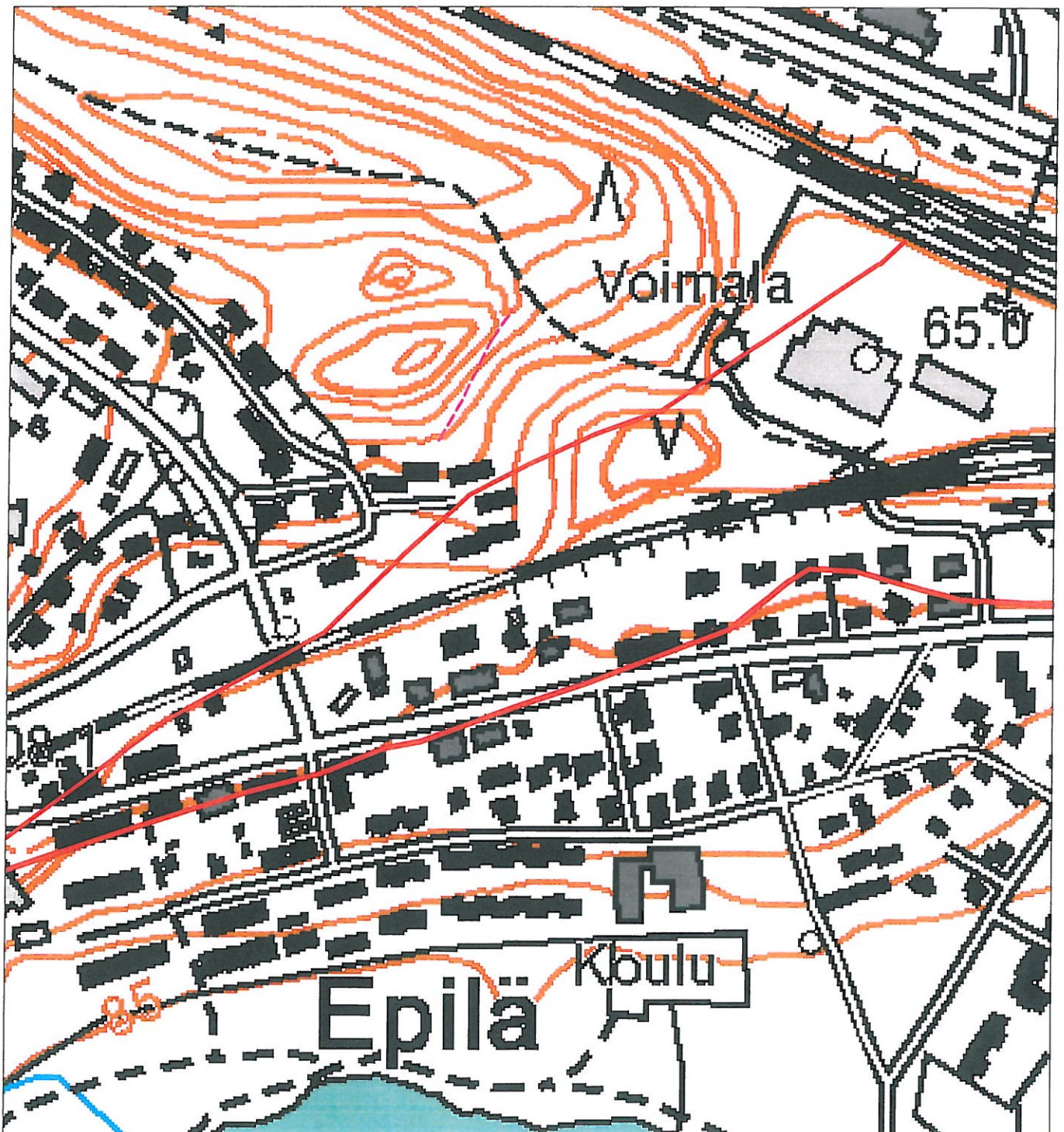
piirt. Kirsi Luoto

Väylä, johon Ruumiinpuntari-nimitys muistitiedon mukaan liitetään ja joka tarkastettiin maastossa, on merkitty kartalle aniliinilla katkoviivalla.

Tämän kaakkoispuolella oleva ja punaisella viivalla merkitty väylä on asemoitu isojakokartan (Hall D. 1767-68) mukainen kylätie Lielahteen.

Alin punainen viiva on niin ikään isojakokartan mukaan asemoitu Tammerkoski - Kokemäki - Turku maantie.

PK 2123 09 (c) Maanmittauslaitos lupa PISA/020/2006



TAMPERE EPILÄNHARJU RUUMIINPUNTARI

Väylä, johon Ruumiinpuntari-nimitys muistitiedon mukaan nykyään liitetään ja joka tarkastettiin maastossa, on merkitty kartalle aniliinilla katkoviivalla.

MK 1: 1000

piirt. Kirsi luoto

Pohjakartta: Tampereen kaupunkimittaus

