



Vesihuoltohankkeen arkeologinen valvonta Ikaalisten Vatulan (Wattula) kylänpaikalla 2009



Kalle Luoto

Kulttuuriympäristöyksikkö

Pirkanmaan maakuntamuseo 2009

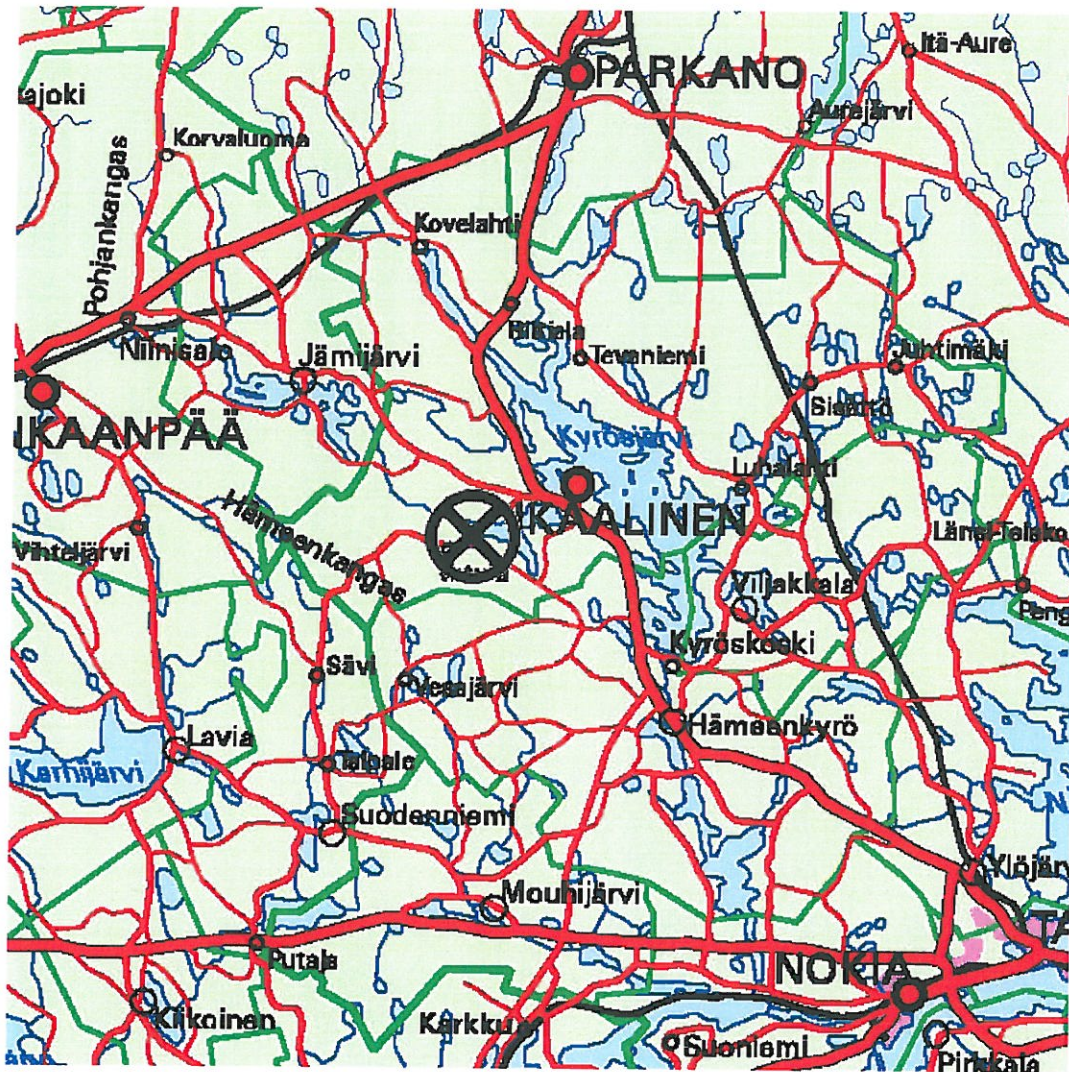
Kannen kuva: Vesihuoltolinjan asennus Ikaalisten Vatulan (Wattula) kylänpaikalla Näkän talon pihapiirissä. 3.12.2009, Kalle Luoto.

Kunta Ikaalinen
Vanha kunta
Hankkeen tyyppi Valvonta
Vastuutaho/vastuuhenkilö Ulla Lähdesmäki, Pirkanmaan maakuntamuseo
Työpanos 5 pv
Hankkeen alkupvm 1.12.2009
Hankkeen loppupvm 12.1.2010

Perustiedot

tutkimuskohteen koko nimi	Vatula (Wattula)
kunta/kaupunki	Ikaalinen
kylä/kaupunginosa	
tila/kortteli, tontti	143-435-2-27 Näkkä
tutkimuksen laji	arkeologinen valvonta
kohteen ajoitus	Historiallinen aika
peruskarttalehti	PK 2122 08 Vatula
yhtenäiskoordinaatit	p = 6853 979 i = 3285 994 z = 115 m mpy
tutkimuslaitos	Pirkanmaan maakuntamuseo
kaivauksenjohtaja	FM Kalle Luoto
kenttätyöaika	2 pv
tutkitun alueen laajuus	valvottu alue n. 80 m
tutkimusten kustantaja ja tutkimuskustannukset	Vatulan vesiosuuskunta n. 1000 e
löydöt	-
Rahakammioon toimitetut rahat	-
rakennusfragmentit	-
mustavalkonegatiivit	-
aikaisemmat tutkimukset ja tarkastuskäynnit	Karttaselvitys: Hanna-Leena Salminen (2009) Inventointi: Hanna-Leena Salminen (2009)
aikaisemmat löydöt	-
arkistoitu kirjeenvaihto	tutkimuslupa, diar. 55/302/2009
mahdollinen kirjallisuus ym. lähteet	-
kaivauskertomuksen sivumäärä	8
liitteet	Digitaalikuvaluettelo
alkuperäisen kaivauskertomuksen säilytyspaikka	Pirkanmaan maakuntamuseon arkisto (Tampere)

Kartta 1. Ikaalinen, Vatula. Tutkimusalueen sijainti. Pohjakartta (c) Maanmittauslaitos, Pisa lupa 020/2006. Lisäykset pohjakarttaan: Kalle Luoto. MK 1:500 000.



Sisällysluettelo

Vesihuoltohankkeen arkeologinen valvonta Ikaalisten Vatulan (Wattula) kylänpaikalla 2009...	1
Perustiedot	2
Sisällysluettelo	4
Karttaluettelo	4
Hankkeen lyhyt kuvaus	5
Johdanto	5
Hankealue	5
Aikaisemmat hankkeet	8
Menetelmät	8
Tulokset	10
Lähteet	10
Perustiedot muinaisjännöksestä	12
Vatula (Wattula)	12
Digitaalikuvaluettelo (KYY 27)	16

Karttaluettelo

Kartta 1. Ikaalinen, Vatula. Tutkimusalueen sijainti. Pohjakartta (c) Maanmittauslaitos, Pisa lupa 020/2006. Lisäykset pohjakarttaan: Kalle Luoto. MK 1:500 000.....	3
Kartta 2. Vatula (Wattula). Yleiskartta muinaisjännösalueen sijainnista. Pohjakartta: PK 2122 08 (c) Maanmittauslaitos, Pisa lupa 020/2006. Lisäykset peruskarttaan: Kalle Luoto. MK 1: 20 000.....	6
Kartta 3. Vatula (Wattula). Yleiskartta tutkimusalueesta. Pohjakartta: PK 2122 08 (c) Maanmittauslaitos, Pisa lupa 020/2006. MK 1:5000.....	11

Hankkeen lyhyt kuvaus

Pirkanmaan maakuntamuseo suoritti arkeologisen valvonnan Ikaalisten Vatulan historiallisen kylänpaikan alueella joulukuun 2. ja 3. päivä vuonna 2009. Vesihuoltolinjasta kaivettiin valvonnassa Näkän talon läheisyydessä oleva osuus. Valvonnan suoritti FM Kalle Luoto.

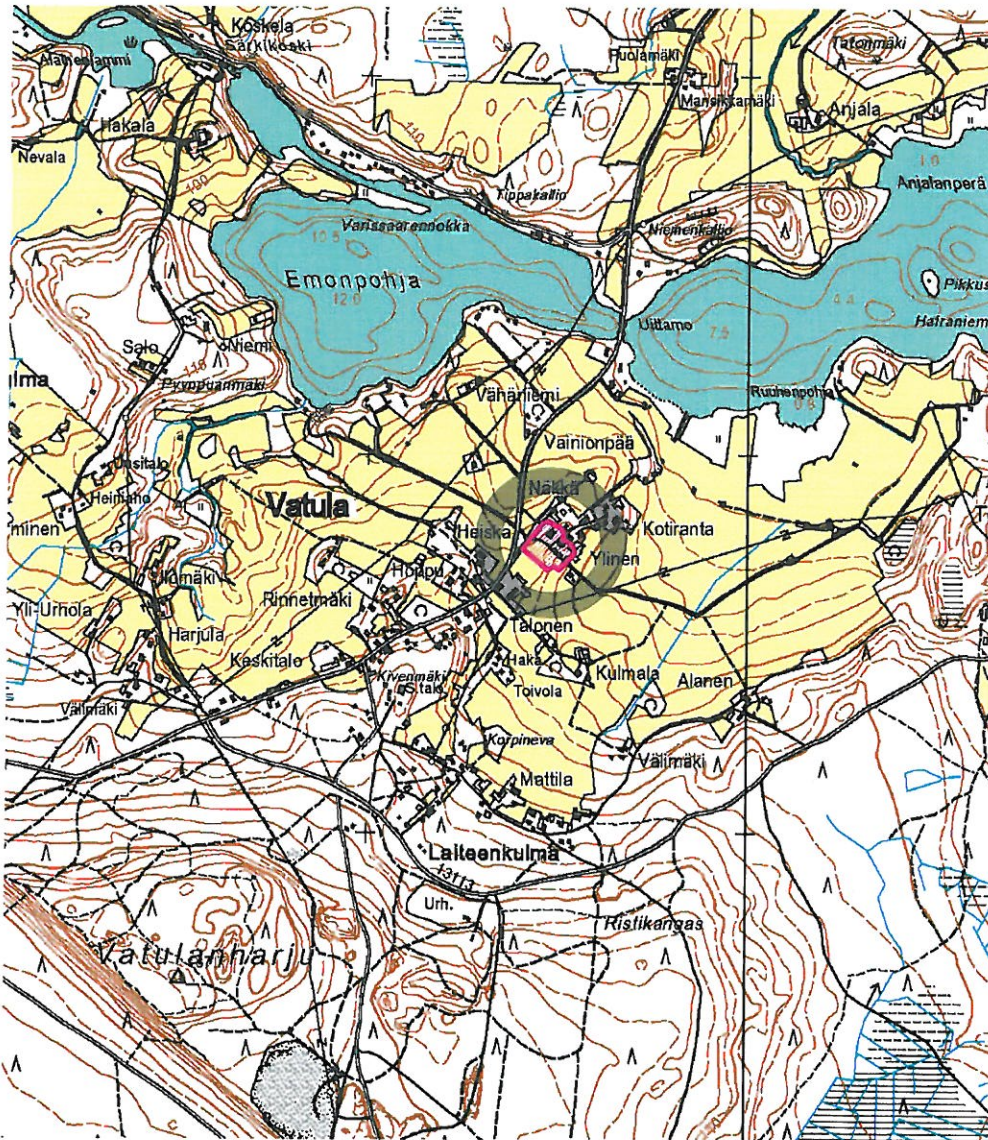
Johdanto

Pirkanmaan maakuntamuseo suoritti joulukuussa 2009 Ikaalisten Vatulan kylän alueella arkeologisen kaivutyön valvonnan. Valvonta suoritettiin vesihuoltohankkeen johdosta. Vatulan kylä on muodostunut keskiajalla. Hankkeen esi-, kenttä- ja jälkityöt teki FM Kalle Luoto.

Hankealue

Ikaalisten kunta ja Vatulan vesiosuuskunta rakensivat viemäröintilinjoja Vatulan kylään vuonna 2009. Arkeologinen valvonta kohdistui Ikaalisten Vatulan kylän Näkän taloon ja sen lounaispuolelle rakennettuun putkilinjaan, joka sijoittui historiallisen kylätontin alueelle. Etukäteistietojen perusteella paikalla on sijainnut aiemmin kaivettu putkilinja, jonka linjausta uuden kaivannon on tarkoitus noudattaa. Valvonnan yhteydessä ei tehty havaintoa aiemmasta putkikaivannosta.

Kartta 2. Vatula (Wattula). Yleiskartta muinaisjäännösalueen sijainnista. Pohjakartta: PK 2122 08 (c)
Maanmittauslaitos, Pisa lupa 020/2006. Lisäykset peruskarttaan: Kalle Luoto. MK 1: 20 000.





Kuva 1. Vesihuoltolinjaa kaivetaan pellolle Ikaalisten Vatulan kylänpaikalla. Peltomulta on poistettu. KY 27:1 (Kalle Luoto. PMM/KYY).



Kuva 2. Vesihuoltolinjaa kaivetaan Ikaalisten Vatulan kylänpaikalla Näkän talon pihapiirissä. Puutarhamulta poistettu. KY 27:2 (Kalle Luoto. PMM/KYY).

Aikaisemmat hankkeet

Keväällä 2009 Pirkanmaan maakuntamuseon tutkija FM Hanna-Leena Salminen teki Vatulan ja Viljalan kylien historiallisten karttojen selvitystyön ja maastoinventoinnin. Inventoinnin perusteella kohteet todettiin kiinteiksi muinaisjäännöksiksi.

Menetelmät

Arkeologisen valvonnan tarkoituksena oli havainnoida merkkejä muinaisjäännöksestä vesihuoltohankkeen rakennustyön yhteydessä. Kaivutyön valvonta suoritettiin siten, että valvottava kaivanto kaivettiin työhankkeen yhteydessä. Kaivantoa avattiin muutamia metrejä, jonka jälkeen kuoppaan asennettiin putket. Asennuksen jälkeen jatkettiin kaivamista. Maata kaivettaessa tarkkailtiin koneen työskentelyä ja kaivutyö varauduttiin keskeyttämään, mikäli kaivannossa havaittaisiin mahdollisesti muinaisjäännökseen kuuluvia rakenteita tai löytöjä. Konekaivuun yhteydessä tehtyjä havaintoja tarkennettiin siistimällä kaivukohtaa lapiolla ja kaivauslastalla. Työ dokumentoitiin muistiinpanoin ja valokuvaamalla.

Raportin alkuperäiskappaletta ja kopiota digitaalikuvista (KYY 27:1-6) säilytetään Pirkanmaan maakuntamuseon arkistossa.



Kuva 3. Vesihuoltolinjaa kaivetaan Ikaalisten Vatulan kylänpaikalla Näkän talon lounaispuolella. KYY 27: 4 (Kalle Luoto. PMM/KYY).



Kuva 4. Vesihuoltolinjaa asennetaan Ikaalisten Vatulan kylänpaikalla Näkän talon lounaispuolella. KYY 27: 5 (Kalle Luoto. PMM/KYY).

Tulokset

Valvonnan yhteydessä ei tehty havaintoja muinaisjäännökseen liittyvistä rakenteista. Pihapiiriin tehdystä kaivannosta otettiin talteen muutamia paloja keramiikkaa, tiilenkappaleita sekä palaneen kiven paloja. Löydöt olivat peräisin puutarhan sekoittuneesta ja muokatusta multakerroksesta. Löytöjä ei taltioitu museon kokoelmiin.

Valvonnan yhteydessä havaittiin muutamia puutarhatöiden yhteydessä syntyneitä likamaakaivantoja, joihin oli kulkeutunut muun muassa palaneita kiviä. Kaivannot olivat mahdollisesti syntyneet 1980-luvulla tehtyjen puutarhatöiden tuloksena.

Valvotulta alueelta ei tehty havaintoja kiinteistä muinaisjäännöksistä.

Tampereella 12.1.2010



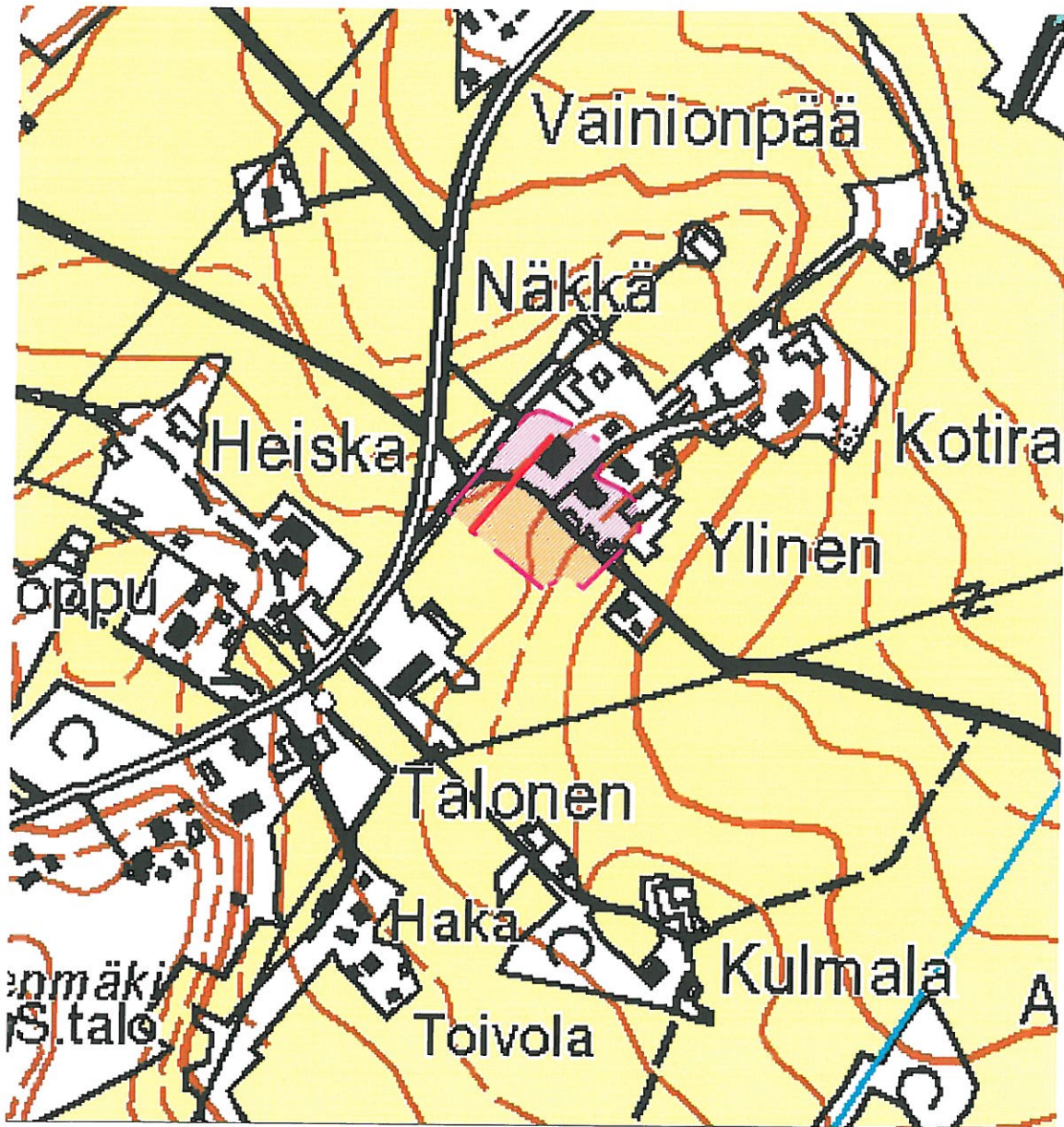
FM Kalle Luoto

Lähteet



Salminen, Hanna-Leena 2009. Ikaalinen. Vatula ja Viljala. Keskiaikaisten kylätonttien kohdennettu arkeologinen inventointi 2009. Pirkanmaan maakuntamuseo, arkisto.

Salminen, Hanna-Leena 2008. Ikaalinen. Vatulan ja Viljalan kylien tonttimaiden sijainti 1700- ja 1800-luvun kartoilla. Pirkanmaan maakuntamuseo, arkisto.

Kartta 3. Vatula (Wattula). Yleiskartta tutkimusalueesta. Pohjakartta: PK 2122 08 (c) Maanmittauslaitos, Pisa lupa 020/2006. MK 1:5000.



MK 1: 5000

-  Valvonnassa kaivettu putkilinja
-  Muinaisjäännösalue

Ikaalinen, Vatula
Kalle Luoto 2009

Kartta 3: Valvottu putkilinja ja muinaisjäännösalue

Lisäykset pohjakarttaan: Kalle Luoto 2009

Pohjakartta: Maanmittauslaitos, peruskartta 2122 08 VATULA
Pisa lupa 020/2006

Perustiedot muinaisjäännöksestä

Vatula (Wattula)

Kunta	Ikaalinen
Vanha kunta	
Kylä	Vatula
Kaupunginosa	
Kohdenimi	Vatula (Wattula)
Muinaisjäännöstunnus	
Inventointinumero	1
MJ-tyyppi	asuinpaikat
MJ-tyypin tarkenne	kylänpaikat
Ajoitus	keskiaikainen
Selkeä ajoitus	
Rauhoitusluokka	2
Lukumäärä	1
Peruskarttanumero	2122 08
Peruskartan nimi	Vatula
X1-koordinaatti	6847 761
Y1-koordinaatti	2444 475
Z1-koordinaatti	0105
Z2-koordinaatti	0115
P1-koordinaatti	6853 979
I1-koordinaatti	3285 994
I2-koordinaatti	3285 994
Koordinaattiselite	Keskikoordinaatit

Kiinteistötiedot

Kiinteistötunnus 143-435-11-5
Kiinteistönimi VANHA-KUUTTI
Kiinteistötunnus 143-435-2-27
Kiinteistönimi Näkkä
Kiinteistötunnus 143-435-4-200
Kiinteistönimi Ylinen

Aiemmat löydöt

Tutkimukset

Karttaselvitys Hanna-Leena Salminen 2009

Inventointi Hanna-Leena Salminen 2009

Valvonta Kalle Luoto 2009

Sijainti ja maasto

Vatulan kylä sijaitsee Kyrösjärven Kelminselän Emonpohjan etelärannalla noin 5,5 kilometriä Salmisillasta lounaaseen.

Kohteen kuvaus

Vatulan keskiajalla muodostuneessa kylässä oli vuoden 1540 maakirjan mukaan kuusi taloa ja isojaon aikaan 1780-luvulla viisi taloa. Isojakokartan perusteella kylän taloista kolme sijaitsi lähekkäin kylätontilla ja kaksi puolestaan erillään noin 150-200 metriä lounaaseen varsinaiselta kylätontilta. Oletettavasti nämä alueet eivät ole olleet vielä keskiajalla asuttuja.

Kylätontti on tällä hetkellä osittain rakennettu, ja osin pihamaata sekä peltoa. Kylätontilla sijaitsee Näkän tilan vuonna 1932 rakennettu päärakennus, Ylisen tilan vanhempi asuinrakennus ja Ylisen tilan piharakennuksia. Piharakennukset ovat pääasiassa kevytrakenteisia, eikä niissä ole maansisäisiä perustuksia.

Näkän tilan isännän mukaan on Näkän talon SW-puolella sijainnut vanhoja asuinrakennuksia vielä 1900-luvun alkupuolella. Näkän uusi päärakennus on perustettu maansisäisesti ja tuolloin on todennäköisesti sen kohdalta kaivettu vanhempia kerrostumia pois.

Pihapiirien läpi on myöhemmin kaivettu vesiputkia. Osa on kaivettu lapiotyönä vuosikymmeniä sitten eikä näiden sijainnista ole kuin muistitietoa. Omistajan mukaan Näkän talon pihamaata on muokattu 1980-luvulla, jolloin pihamaan nurmikko on uusittu ja silloin noin 60 vuotta vanhoja omenapuita poistettu. Talvella 2009 valvotun kaivutyön yhteydessä ei havaittu vanhoja putkilinjoja.

Kohteen laajuus

Kartta-analyysin perusteella 115 x 110 m (Salminen 2009).

Ehdotus suoja-alueeksi

Muinaisjäännösalueen raja-alue esitetty kartoissa.

Luokitusehdotus

Rauhoitusluokka 2.

Valvonnassa kaivetun vesijohtolinjan kohdalla ei tehty havaintoa muinaisjäännöksestä.

Suojelutoimenpiteet kentällä

Näkän tilan maanomistajan kanssa keskusteltiin kylätontista muinaisjäännöksenä.

Valvonnan havainnot

Näkän talon lounais- ja länsipuolella valvottiin vesihuoltolinjan kaivutöitä joulukuussa 2009. Työt aloitettiin peltoalueen pintamaan poistolla. Aluksi pintamaata poistettiin noin 1,5 metrin leveydeltä noin 30 cm syvyyteen. Varsinainen kaivanto oli noin 180 cm syvä.

Peltoalueella oli ruokamultaa noin 30 cm vahva kerros. Peltoalueelta paljastui vanha sähkötolpan jalusta, muutama salaoja sekä tienlaidasta aiemmin kaivettu kaapeli. Peltomultakerroksessa havaittiin ainoastaan muutama luunpala, joita ei talletettu. Havaintoja muinaisjäännöksestä ei peltoalueelta tehty.

Kun peltoalueen kaivutyö oli tehty siirryttiin piha-alueelle. Näkän talon pihapiirissä oli maaperä hiekkaisempaa kuin läheisellä pellolla. Vaikka syksyllä oli satanut vettä, ainoastaan pintamaa oli kosteaa. Sen alapuoliset hiekka- ja hiesukerrostumat olivat kuivia. Pihapiirissä oli enemmän esineitä kuin peltoalueella. Puutarhassa oli noin 30 cm paksu puutarhamultakerros, jonka alapuolella oli koskematonta hiekkaa. Talolle johtava tie oli pohjustettu noin 50 cm syvyyteen.

Näkän talon pihamaalla päärakennuksen länsipuolella on nokista puutarhamultaa noin 30 cm paksu kerros. Löytöinä tässä kerrostumassa on asutuksesta kertovaa esineistöä kuten luuta ja tiilenkappaleita. Kuitenkaan kylätontista kertovia rakenteita ei havaittu.

Putken asennustyön jälkeen kaivanto peitettiin.

Löydöt

Ei löytöjä

Digitaalikuvat

KYY 27: 1-6 (PMM/KYY)

Kartat

Salminen 2009: MK 1:20 000, 1:4000

Luoto 2009: MK 1:500 000, 1:20 000, 1: 5000

Digitaalikuvaluettelo (KYY 27)

Ikaalinen Vatula (Wattula)

Vesihuoltohankkeen arkeologinen valvonta Ikaalisten Vatulan (Wattula) kylänpaikalla

Kalle Luoto 2009

Luettelo Pirkanmaan maakuntamuseon arkistoon talletetuista digitaalikuvista

Kuvatiedoston nimi	Kuvan aihe	Kuvaus-suunta	Pvm 2009	Kuvaaja
1	Vesihuoltolinjaa kaivetaan Ikaalisten Vatulan kylänpaikalla.	NE	2.12	Kalle Luoto
2	Vesihuoltolinjaa kaivetaan Ikaalisten Vatulan kylänpaikalla Näkän talon pihapiirissä.	S	2.12	Kalle Luoto
3	Vesihuoltolinjaa kaivetaan Ikaalisten Vatulan kylänpaikalla Näkän talon pihapiirissä.	S	2.12	Kalle Luoto
4	Vesihuoltolinjaa kaivetaan Ikaalisten Vatulan kylänpaikalla Näkän talon lounaispuolella.	SW	2.12	Kalle Luoto
5	Vesihuoltolinjaa asennetaan Ikaalisten Vatulan kylänpaikalla Näkän talon lounaispuolella.	N	2.12	Kalle Luoto
6	Vesihuoltolinjaa kaivetaan Ikaalisten Vatulan kylänpaikalla Näkän talon lounaispuolella.	W	2.12	Kalle Luoto