

Hankereh 23.12.2010 UPSalminen
MS-rekisteri 30.12.2011

Ikaalinen.

Vatula ja Viljala.

Keskiaikaisten kylätonttien kohdennettu arkeologinen inventointi 2009



Pirkanmaan maakuntamuseo

FM Hanna-Leena Salminen

8.5.2009

Tiivistelmä

Pirkanmaan maakuntamuseo suoritti helmikuussa 2009 Ikaalisten Vatulan ja Viljalan kyliä koskevan vanhojen karttojen selvitystyön ja huhti-toukokuussa tähän liittyvän arkeologisen inventoinnin. Molemmat kylät ovat muodostuneet keskiajalla ja selvitys tilattiin liittyen alueelle rakenteilla oleviin viemäröintilinjoihin. Viemäröintilinjoiden rakentamisesta vastaavat Vatulan vesiosuuskunta ja Ikaalisten kunta.

Kartta-analyysin, kenttätyöt ja jälkityöt teki FM Hanna-Leena Salminen ja työn valvojana toimi tutkija Ulla Lähdesmäki Pirkanmaan maakuntamuseosta. Inventoinnin maastotarkastuksen perusteella molemmat kohteet todettiin kiinteiksi, rauhoitusluokkaan 2 kuuluviksi muinaisjäännöksi.



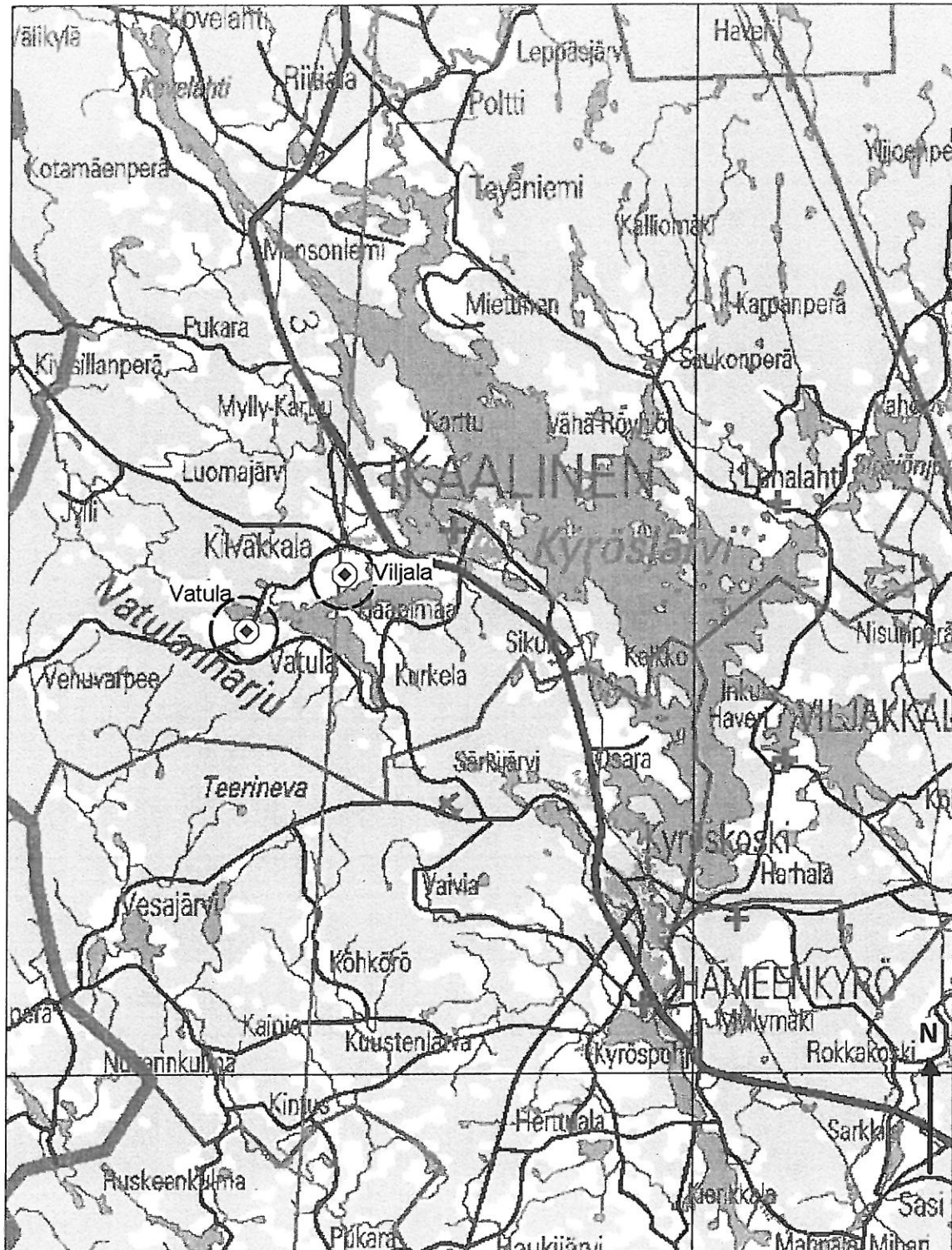
8.5.2009 Hanna-Leena Salminen

| | |
|---|---|
| Kunta | Ikaalinen |
| Hankkeen tyyppi | Kohdennettu arkeologinen inventointi |
| Vastuutaho/vastuuhenkilö | Ulla Lähdesmäki Pirkanmaan maakuntamuseo |
| Työpanos | 9 työpäivää |
| Hankkeen alkupvm | 11.2.2009 |
| Hankkeen loppupvm | 8.5.2009 |
| Rahoitus | 1830 e (Vatulan vesiosuuskunta) |
| Löydöt | - |
| Digitaaliset kuvat | 1-14 luetteloitu Pirkanmaan maakuntamuseon kokoelmiin |
| Alkuperäisen raportin säilytyspaikka | Pirkanmaan maakuntamuseo |

Yleiskartta 1. Tutkimusalueiden sijainti

MK 1: 200 000 piirt. Hanna-Leena Salminen

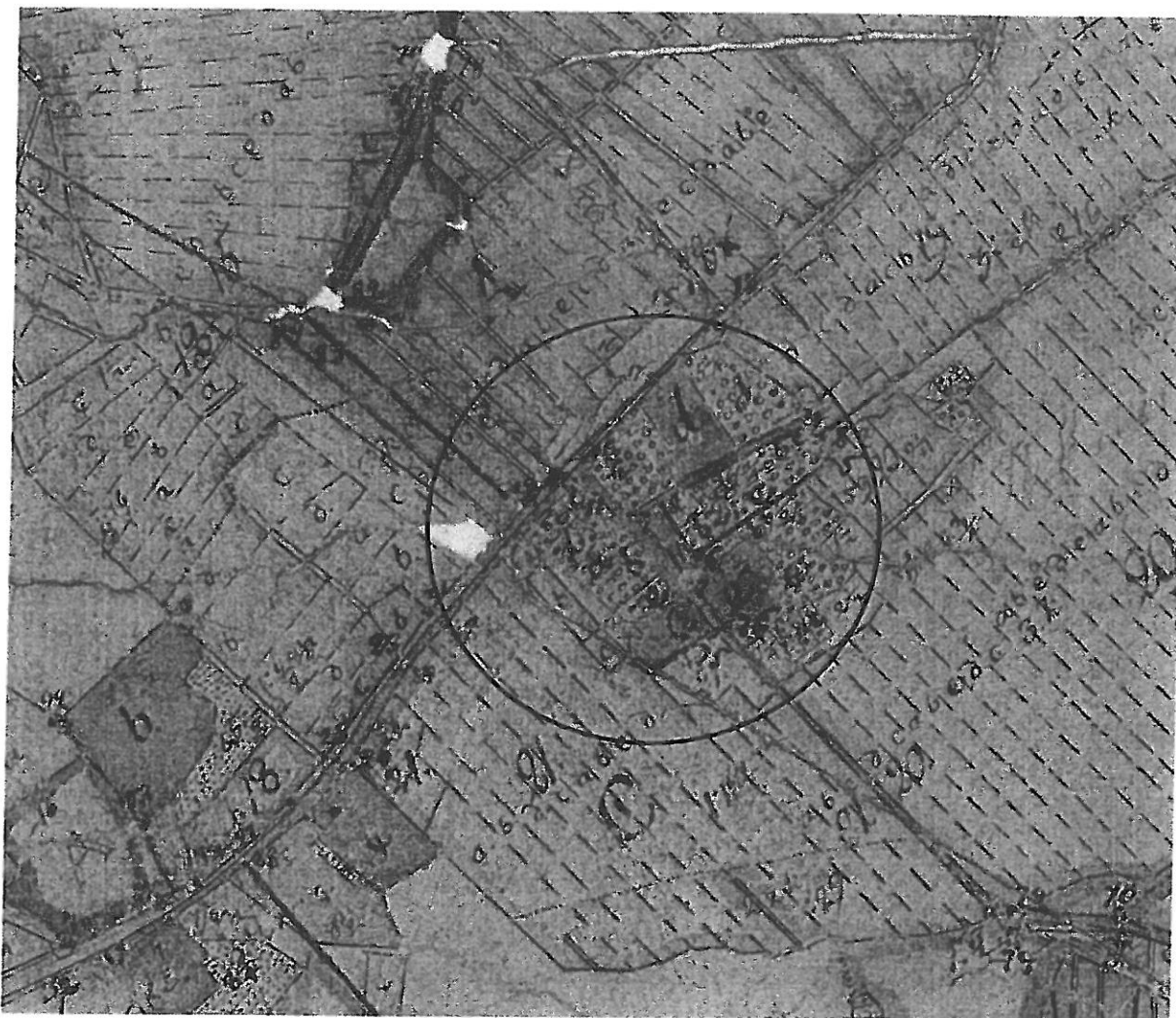
Pohjakartta © Maanmittauslaitos



| | |
|---|----|
| 1. Johdanto | 5 |
| 2. Tutkimusalueen historiaa | 6 |
| 2.1. Vatulan ja Viljalan kylät..... | 6 |
| 2.2. Alueen arkeologiaa..... | 7 |
| 3. Kartta-analyysi | 7 |
| 4. Inventointi | 7 |
| 5. Tulokset..... | 8 |
| 6. Kohdekuvaukset..... | 9 |
| 1. Vatula (Wattula)..... | 9 |
| 2. Viljala (Wiljala)..... | 15 |
| Lähteet..... | 21 |
| Liitteet | 21 |
| Liite 1 Luettelo digitaalisista kuvista | 21 |
| Liite 2 Otteet viemäriinjojen suunnittelukartoista..... | 21 |

1. Johdanto

Pirkanmaan maakuntamuseo suoritti helmikuussa 2009 Ikaalisten Vatulan ja Viljalan kyliä koskevan vanhojen karttojen selvitystyön ja huhti-toukokuussa tähän liittyvän arkeologisen inventoinnin. Molemmat kylät ovat muodostuneet keskiajalla ja selvitys tilattiin liittyen alueelle rakenteilla oleviin viemäröintilinjoihin. Viemäröintilinjojen rakentamisesta vastaavat Vatulan vesiosuuskunta ja Ikaalisten kunta. Kartta-analyysin, kenttätyöt ja jälkityöt teki FM Hanna-Leena Salminen ja työn valvojana toimi tutkija Ulla Lähdesmäki Pirkanmaan maakuntamuseosta.

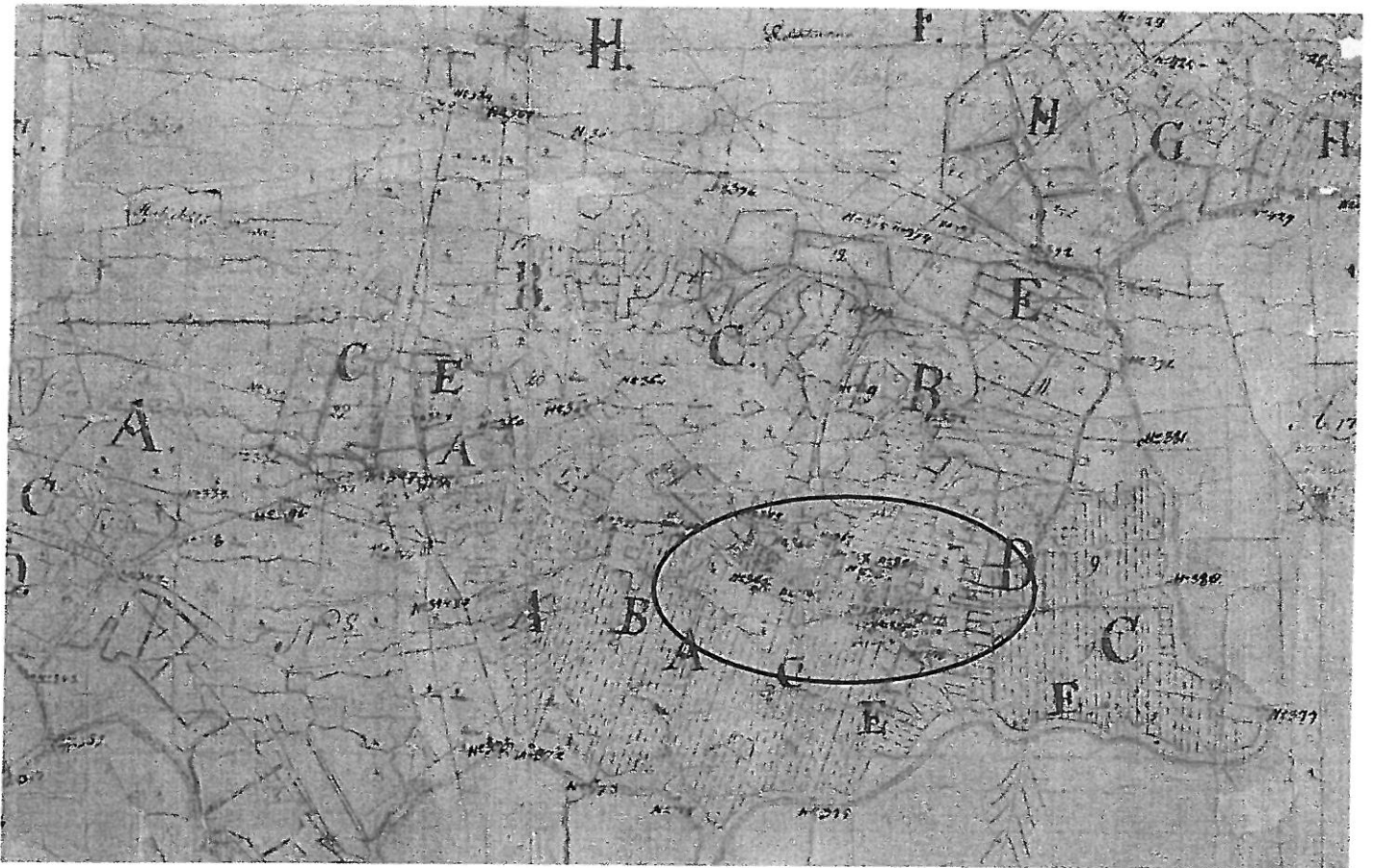


Kuva 1. Ote Vatulan kylän isojakokartasta vuodelta 1795. Kylän talot on merkitty kirjaimin a-e.
MHA Ikaalinen 34

2. Tutkimusalueen historiaa

2.1. Vatulan ja Viljalan kylät

Vatulan (Wattula) ja Viljalan (Wiljala) kylät esiintyvät vuoden 1540 maakirjassa. Vatulassa on kuusi ja Viljalassa viisi taloa (Papunen 1996: 417). Kylät on tämän tiedon perusteella asutettu keskiajan kuluessa. Kylien taloluvuissa tapahtui jonkin verran muutoksia 1500-1700-luvuilla, kun tiloja jaettiin ja yhdistettiin. Jotkut tilat myös autioituvat. Isojaon aikaan Vatulassa oli viisi taloa ja Viljalassa neljä.



Kuva 2. Ote Viljalan kylää kuvaavasta isojakokartasta vuodelta 1787. MHA 15:

2.2. Alueen arkeologiaa

Ikaalisten kunnan perusinventoinnin on tehnyt vuonna 1969 Mirja Koskimies. Tämän jälkeen kunnan alueella on suoritettu joitain kaivaustutkimuksia sekä kohdennettuja inventointeja. Nyt tarkastelun kohteena oleva alue siis inventoitu vuonna 1969.

Viljalan kylän alueelta tunnetaan entuudestaan kaksi kiinteää muinaisjäännöstä: Pirttilahden kivikautinen asuinpaikka ja Viran mahdollinen kalmistokohde. Vira on paikallistettu vuoden 1969 inventoinnissa ja Pirttilahti vuonna 1977 Jouko Rädyn suorittaessa paikalla tarkastuksen.

Vatulan kylän alueelta ei puolestaan tunneta entuudestaan kiinteitä muinaisjäännöksiä.

3. Kartta-analyysi

Ikaalisten entisen emäpitäjän kylistä ei ole olemassa juuri 1700-lukua vanhempia karttoja. Ainoastaan muutama kylä on kartoitettu 1600-luvun puolella, nyt inventoidulta alueelta ei kuitenkaan inventointia tehtäessä löydetty 1700-lukua vanhempia karttoja. Laajempi kartoitustoiminta alkoi vasta isojakoasetuksen myötä vuonna 1757. Suurimmassa osassa Ikaalisten emäpitäjän kyliä isojakoa aloitettiin vasta vuosisadan loppupuolella. Tässä projektissa tarkasteltavien Vatulan ja Viljalan toimitukset kirjattiin pääosin 1780- ja 1790-luvuilla.

Isojaon myötä loppui vanha sarkajakoon perustunut viljely, jossa talojen viljelysmaat olivat kapeina sarkoina kylän talojen ympäristössä. Isojaon myötä kukin talo sai omat viljelymaansa yhtenäisinä alueina, joten viljelysmaat eivät enää sijainneetkaan suoraan vanhojen talojen ympärillä vaan kauempana. Tästä johtuen myös taloja siirrettiin isojaon seurauksena. Haluttiin sijoittaa oma talo omien viljelysmaiden keskelle. Varsinkin vanhoista kantataloista jaettuja uusia tiloja perustettiin kauemmaksi vanhalta kylätontilta.

Vatulan kylää koskien löydettiin Maanmittaushallituksen arkistosta Jyväskylältä isojakokartta vuodelta 1787 (MHA Ikaalinen 34). Viljalan kylä puolestaan esiintyy vuodelta 1787 olevalla kartalla (MHA Ikaalinen 15:15, karttalehdet II/1 ja II/2). Lisäksi löydettiin kartta vuodelta 1865, joka kuvaa tilannetta Kyrösjärven pinnan laskun jälkeen (MHA Ikaalinen 32:13, karttalehdet V:1 ja V:2). Tässä kartassa jaetaan veden alta paljastuneet rantaniityt. Kyrösjärven pintaa laskettiin koskia perkaamalla vuonna 1865.

Karttaselvityksessä vanhat kartat digitoitiin nykyiselle peruskartalla (v. 2006) MapInfo- ja Photoshop – ohjelmia käyttäen.

Tarkemmin kartta-analyysin tulokset selviävät kunkin kohteen kohdalta kohdetiedoista ja yleiskartasta.

4. Inventointi

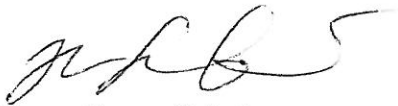
Inventoinnin tavoitteena oli selvittää kartta-analyysin perusteella rajattujen historiallisten kylätonttien säilyneisyys alustavasti ja määrittää niille rauhoitusluokka. Kohteet dokumentoitiin digitaalisella kameralla kuvaamalla ja sanallisesti. Inventoinnissa kaivettiin kaksi koekuoppaa Vatulan kylätontin alueelle. Kummankin kohteen tarkemmat tiedot esitellään kohdekuvausten kohdalla.

Toinen kenttätyön tavoitteista oli tarkastaa, edellyttääkö viemäriinjojen rakentaminen tarkempia arkeologisia tutkimuksia. Lähtökohtana tässä oli vesiosuuskunnan toimittama suunnitelmakartta tulevista viemärointilinjoista sekä alueesta tehty vanhojen karttojen analysointi. Helmikuussa voimassa olleen suunnitelmakartan mukaan Viljan kohdalla linjat näyttivät kiertävän historiallisen kylätontin alueen riittävän etäältä, eikä siellä tarvita arkeologisia tutkimuksia, mikäli suunnitelma

säilyy samanlaisena toteutusvaiheeseen saakka. Vatulassa puolestaan linjat menevät useassa kohtaa historiallisen kylätontin läpi. Maastotarkastuksen perusteella alueella tulee suorittaa arkeologinen valvonta viemärointilinjoja kaivettaessa. Mikäli valvonnassa tehdään löytöjä, tulee suorittaa arkeologinen pelastuskaivaus. Tätä raporttia kirjoitettaessa saatiin Ikaalisten kunnalta tieto, että viemärointilinjoja pyritään vielä siirtämään Vatulan alueella niin, että valvottavan alueen osuus jäisi mahdollisimman pieneksi. Tavoitteena on hyödyntää mahdollisimman pitkälle tontin alueella aiemmin tehtyjä vesijohtokaivantoja, mutta koko matkalla tämä ei ole mahdollista. Vanhat linjat saattavat myös olla kapeita lapiolla kaivettuja ojia ja nykyiset työmenetelmät tarkoittavat automaattisesti leveämpiä kaivantoja. Eikä vanhojen linjojen sijaintia myöskään tiedetä varmasti.

5. Tulokset.

Kartta-analyysin tuloksena saatiin määriteltyä Vatulan ja Viljalan kylien kylätonttien sijainti 1700-luvulla. Maastotarkastus tuki kartta-analyysin tulosta. Inventoinnin maastotarkastuksen perusteella molemmat kohteet todettiin kiinteiksi, rauhoitusluokkaan 2 kuuluviksi muinaisjäännöksiksi. Kylätonttien alueella on rakennusten ja kaivantojen kohdalla alueita, jotka ovat todennäköisesti tuhoutuneita, mutta näiden alueiden erottelu ei ollut mahdollista inventoinnin puitteissa. Vatulan alueelle tulee siis suorittaa arkeologinen valvonta ja mahdollinen pelastuskaivaus ennen viemäroinnin rakentamista, jos suunnitelmat säilyvät sellaisina, kuin ne olivat huhtikuussa 2009.



8.5.2009 Hanna-Leena Salminen

6. Kohdekuvaukset

1. Vatula (Wattula)

| | |
|-----------------------------|-------------------|
| Kunta | Ikaalinen |
| Kylä | Vatula |
| Kohdenimi | Vatula (Wattula) |
| Muinaisjäännöstunnus | |
| Inventointinumero | 1 |
| MJ-tyyppi | asuinpaikat |
| MJ-tyypin tarkenne | kylänpaikat |
| Ajoitus | keskiaikainen |
| Selkeä ajoitus | - |
| Rauhoitusluokka | 2 |
| Lukumäärä | 1 |
| Peruskarttanumero | 2122 08 |
| Peruskartan nimi | Vatula |
| X1-koordinaatti | 6847 761 |
| Y1-koordinaatti | 2444 475 |
| Z1-koordinaatti | 100 – 110 m.mpy. |
| P1-koordinaatti | 6853 979 |
| I1-koordinaatti | 3285 994 |
| Koordinaattiselite | Keskikoordinaatit |

Kiinteistötiedot

| | |
|-------------------------|------------------------------------|
| Kiinteistötunnus | 143-435-11-5 |
| Kiinteistönimi | Vanha-Kuutti |
| Maanomistaja | Heikkilä, Sofia Amanda Vilhelmiina |
| Osoite | Elvalankatu 7 33270 Tampere |

| | |
|-------------------------|---------------------------------|
| Kiinteistötunnus | 143-435-2-27 |
| Kiinteistönimi | Näkkä |
| Maanomistaja | Pihlajamäki, Antti Tapani |
| Osoite | Vatulantie 477 39530 Kilvakkala |

| | |
|-------------------------|---------------------------------|
| Kiinteistötunnus | 143-435-4-200 |
| Kiinteistönimi | Ylinen |
| Maanomistaja | Suuriniemi, Liisa Kaarina |
| Osoite | Karkionkuja 15 39530 Kilvakkala |

Aiemmat löydöt

-

Tutkimukset

Karttaselvitys Hanna-Leena Salminen 2009
Inventointi Hanna-Leena Salminen 2009

Sijainti ja maasto

Vatulan kylä sijaitsee Kyrösjärven Kelminselän Emonpohjan etelärannalla noin 5.5 kilometriä Salmisillasta lounaaseen.

Kohteen kuvaus

Vatulan keskiajalla muodostuneessa kylässä oli vuoden 1540 maakirjan mukaan kuusi taloa ja isojaon aikaan 1780-luvulla viisi taloa. Isojakokartan perusteella kylän taloista kolme sijaitsi lähekkäin kylätontilla ja kaksi puolestaan erillään noin 150-200 metriä lounaaseen varsinaiselta kylätontilta. Oletettavasti nämä alueet eivät ole olleet vielä keskiajalla asuttuja.

Kylätontti on tällä hetkellä osittain rakennettu, ja osin pihamaata sekä peltoa. Kylätontilla sijaitsee Näkän tilan 1930-luvulla rakennettu päärakennus, Ylisen tilan vanhempi asuinrakennus ja Ylisen tilan piharakennuksia. Piharakennukset ja Ylisen vanha päärakennus ovat pääasiassa kevytrakenteisia, eikä niissä ole maansisäisiä perustuksia.

Näkän tilan isännän mukaan on Näkän talon SW-puolella sijainnut vanhoja asuinrakennuksia vielä 1900-luvun alkupuolella. Näkän uusi päärakennus on perustettu maansisäisesti ja tuolloin on todennäköisesti sen kohdalta kaivettu vanhempia kerrostumia pois.

Pihapiirien läpi on myöhemmin kaivettu vesijohtokaivantoja. Osa on kaivettu lapiotyönä vuosikymmeniä sitten eikä näiden sijainnista ole kuin muistitietoa.

Kohteen laajuus

Kartta-analyysin perusteella 115 x 110 m.

Ehdotus suoja-alueeksi

Sisältyy muinaisjäännösalueerajaukseen.

Luokitusehdotus

Rauhoitusluokka 2

Suojelutoimenpiteet kentällä

Näkän tilan maanomistajan kanssa on keskusteltu kylätontista muinaisjäännöksenä.

Tiedossa olevat maankäyttösuunnitelmat

Viemäröintilinjojen rakentaminen alueelle.

Koekuopat

Inventoinnissa kaivettiin kaksi koekuoppaa kylätontin S-SW-osalle. Alue on nykyisin peltoa. Koekuopat kaivettiin 10 cm kerroksina lapiolla ja lastalla. Seulonta ei onnistunut maan savisuuden vuoksi, mutta maa-aines käytiin läpi lastalla seulan päällä. Tasot kuvattiin digitaalisella kameralla. Lopuksi kuopat peitettiin.

Koekuoppa 1 kaivettiin alueelle, joka on isojakokartan mukaan ollut pihamaata, kun taas koekuopan 2 kohdalla on ollut talo.

Koekuoppa 1

maakerrokset:

0 - 3 cm turve

3 - 20 cm peltomulta, saven sekainen

20 - cm harmaan ruskea savi

30 cm tasossa vanha salaojakaivanto erottui hyvin

30 - 50 cm koepisto salaojaan, osin savea, osin hiekkaisempaa maata, erottui ympäristöstään tummempana.

Koekuopasta 1 ei tehty esinelöytöjä. Vanha salaojakaivanto erottui hyvin peltomullan alapuolisessa kerroksessa, noin 15 cm leveä kaivanto kulki koekuopan halki vinottain. Salaojakaivantoon tehtiin koekuoppa, ja pohjalta löytyi kiviä sekä hiekkaisaa maata.

Koekuoppa 2

maakerrokset:

0 - 3 cm turve

3- 30 cm peltomulta

30 - cm harmaan ruskea savi

Koekuopasta löydettiin jonkun verran palaneita kiviä ja palanutta savea, näitä ei kuitenkaan taltioitu. Peltomullan seassa oli selvästi enemmän kiviä ja muuta ainesta kuin koekuopan 1 kohdalla.

Digitaalikuvat

1-11 (PMM/KYY)

Kartat

MK 1:20 000, 1:4000

1. Vatula (Wattula)

asuinpaikat – kyläpaikat

Yleiskartta 1: 20 000

Piirt. Hanna-Leena Salminen

Pohjana peruskartta CD 2006, lehti 2122 08

© Maanmittauslaitos, lupa PISA/020/2006



⊕ Kohde (keskipiste)

1. Vatula (Wattula)

asuinpaikat – kyläpaikat

Yleiskartta 1: 4000

Piirt. Hanna-Leena Salminen

Pohjana peruskartta CD 2006, lehti 2122 08

© Maanmittauslaitos, lupa PISA/020/2006



Muinaisjäännösalue

80 m

1. Vatula (Wattula)

asuinpaikat – kyläpaikat

Yleiskartta 1: 4000

Piirt. Hanna-Leena Salminen

Pohjana peruskartta CD 2006, lehti 2122 08

© Maanmittauslaitos, lupa PISA/020/2006

Koekuopat ja muinaisjäännösalue



 Muinaisjäännös

 80 m

 Koekuoppa (KK1, KK2 viittaavat koekuopan numeroon)

2. Viljala (Wiljala)

| | |
|-----------------------------|--------------------|
| Kunta | Ikaalinen |
| Kylä | Viljala |
| Kohdenimi | Viljala (Wiljala) |
| Muinaisjäännöstunnus | |
| Inventointinumero | 2 |
| MJ-tyyppi | asuinpaikat |
| MJ-tyypin tarkenne | kylänpaikat |
| Ajoitus | keskiaikainen |
| Rauhoitusluokka | 2 |
| Lukumäärä | 1 |
| Peruskarttanumero | 2122 08 |
| Peruskartan nimi | Vatula |
| X1-koordinaatti | 6849 684 |
| Y1-koordinaatti | 2447 488 |
| Z1-koordinaatti | 0110 |
| Z2-koordinaatti | 0115 |
| P1-koordinaatti | 6855 762 |
| I1-koordinaatti | 3289 094 |
| Koordinaattiselite | Keskikoordinaatit. |

Kiinteistötiedot

| | |
|-------------------------|---|
| Kiinteistötunnus | 143-437-1-26 |
| Kiinteistönimi | Nuotta |
| Maanomistaja | Teräväinen, Rauno Sakari ja Teräväinen, Risto Matias |
| Lisätietoja | Osoitetietoja ei KTJ-tietojärjestelmässä. |
| Kiinteistötunnus | 143-437-1-28 |
| Kiinteistönimi | Vanhaollila |
| Maanomistaja | Antila, Jussi Tapio ja Aalto, Leila Marketta |
| Lisätietoja | Osoitetietoja ei KTJ-tietojärjestelmässä. |
| Kiinteistötunnus | 143-437-4-58 |
| Kiinteistönimi | Pantti |
| Maanomistaja | Viitaniemi, Janne Tapani ja Viitaniemi, Miila Kristiina |
| Lisätietoja | Osoitetietoja ei KTJ-tietojärjestelmässä. |
| Kiinteistötunnus | 143-437-5-14 |
| Kiinteistönimi | Vira |
| Maanomistaja | Rampa, Antero ja Rampa Anneli |
| Lisätietoja | Osoitetietoja ei KTJ-tietojärjestelmässä. |

Aiemmat löydöt

-

Tutkimukset

Karttaselvitys Hanna-Leena Salminen 2009

Inventointi Hanna-Leena Salminen 2009

Sijainti ja maasto

Viljalan historiallinen kylätontti sijaitsee Kyrösjärven Kelminselän pohjoisrannalla, noin 2 kilometriä lounaaseen Salminsillalta.

Kohteen kuvaus

Viljalan keskiajalla muodostuneessa kylässä oli vuoden 1540 maakirjan mukaan kuusi taloa ja isojaon aikaan 1780-luvulla viisi taloa.

Isojakokartan perusteella kylän talot sijaitsivat lähekkäin niin sanotulla kylätontilla. Isojaon jälkeen neljä taloista siirtyi kylätontilta pois. Vanhalle kylätontille jäi ainoastaan Viran talo.

Viljalan aluetta kuvaava isojakokartta on paikoin melko huonokuntoinen eikä siitä saa, ainakaan digitaalisesta versiosta, täysin selvää, esimerkiksi teiden sijainti jää paikoin epäselväksi. Kartta-analyysin ja maastotarkastuksen perusteella kykenee kuitenkin rajaamaan muinaisjäännösalueen tarvittavalla tarkkuudella.

Kylätontti on tällä hetkellä peltoa ja pihamaata, sekä osittain kylätontin alueelle osuu piha- ja asuinrakennuksia. Rakennukset ovat kuitenkin pääosin kevytrakenteisia ulkorakennuksia. Säilynyttä kylätonttia on todennäköisesti piha-alueilla. Myös pelloilla, kylätien ja rakennusten alla voi olla säilynyttä muinaisjäännöstä. Rakennuksia ei tosin ollut aikataulun puitteissa mahdollista käydä läpi yksitellen ja selvittää, minkälaiset perustukset tai maanalaiset osat niissä on. Kylätontin alueen läpi kulkevista vanhoista vesiputki- tai muista kaivannoista ei ole tietoa.

Kohteen laajuus

Kartta-analyysin ja maastotarkastuksen perusteella noin perusteella 200 x 100 m.

Ehdotus suoja-alueeksi

Muinaisjäännösalueen rajaus.

Luokitusehdotus

Rauhoitusluokka 2.

Suojelutoimenpiteet kentällä

Viran tilan väen kanssa on keskusteltu kylätontista muinaisjäännöksenä.

Tiedossa olevat maankäyttösuunnitelmat

Viemäröintilinjojen rakentaminen alueelle.

Lähistön kohteet

Vira, röykkiökohde, noin 190 metriä itään kylätontin keskustasta.

Lisätietoja

Isojakokarttaan on kirjoitettu sana "torp" varsinaisen kylätontin pohjoispuolelle viljelemättömälle maalle. Tarkempaa talon sijaintia kartta ei anna. Alueella sijaitsee kallioinen metsäsaareke, torppa on voinut sijaita siinä. Metsäsaarekkeen pohjoispuolella on nykyisin melko uusi omakotitalo, mutta muuten alue on rakentamatonta ja osin peltoa. Torpan historiasta pitäisi ottaa enemmän selvää, jotta sen aseman muinaisjännöksenä voidaan määritellä.

Digitaalikuvat

12-14 (PMM/KYY)

Kartat

MK 1: 20 000, 1:4000

2. Viljala (Wiljala)

asuinpaikat – kylänpaikat

Yleiskartta 1: 20 000

Piirt. Hanna-Leena Salminen

Pohjana peruskartta CD 2006, lehti 2122 08, 2122 09

© Maanmittauslaitos, lupa PISA/020/2006



◆ Kohde (keskipiste)

2. Viljala (Wiljala)

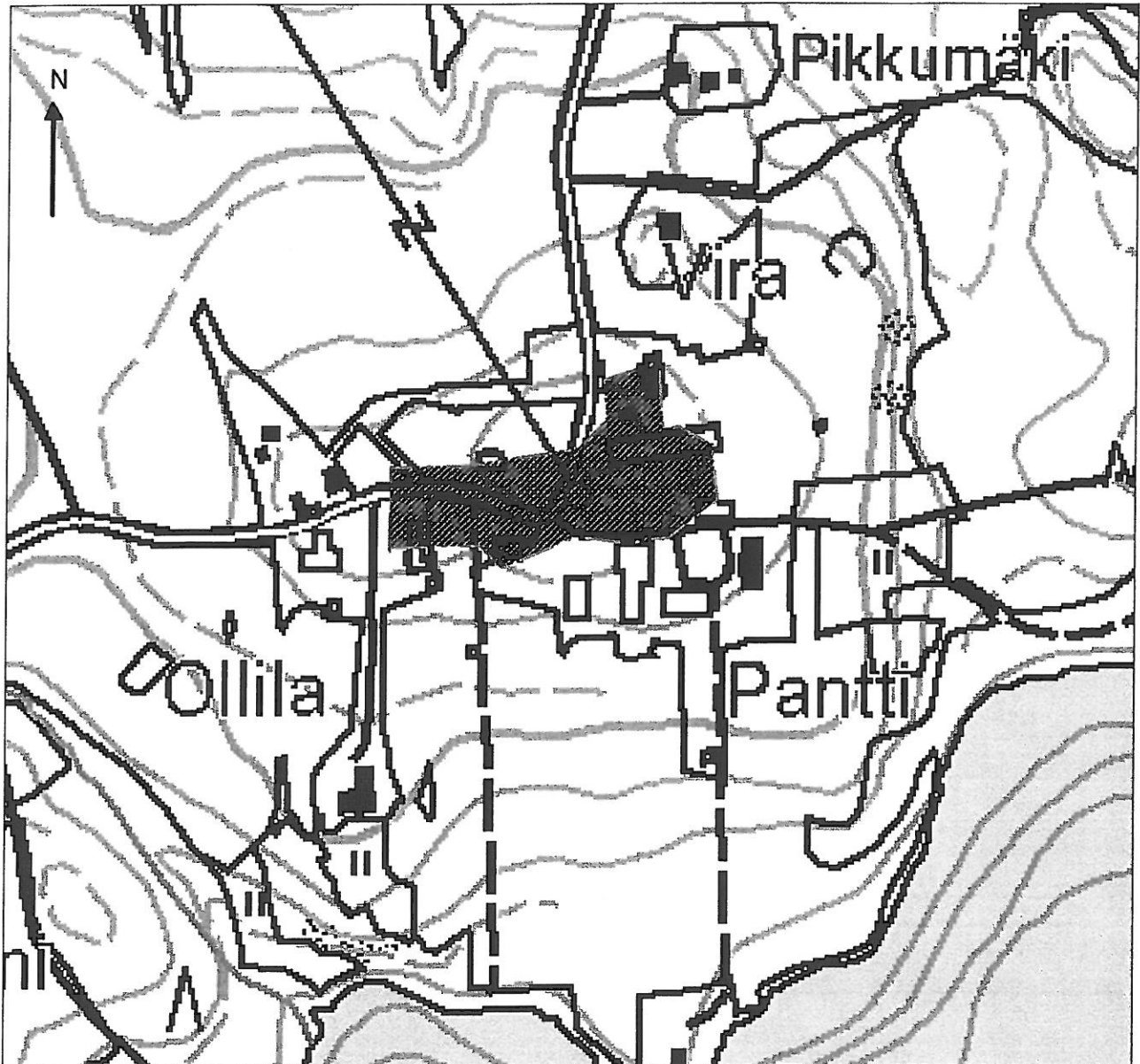
asuinpaikat – kylänpaikat

Yleiskartta 1: 4000

Piirt. Hanna-Leena Salminen

Pohjana peruskartta CD 2006, lehti 2122 08, 2122 09

© Maanmittauslaitos, lupa PISA/020/2006



 Muinaisjäännösalue

 80 m

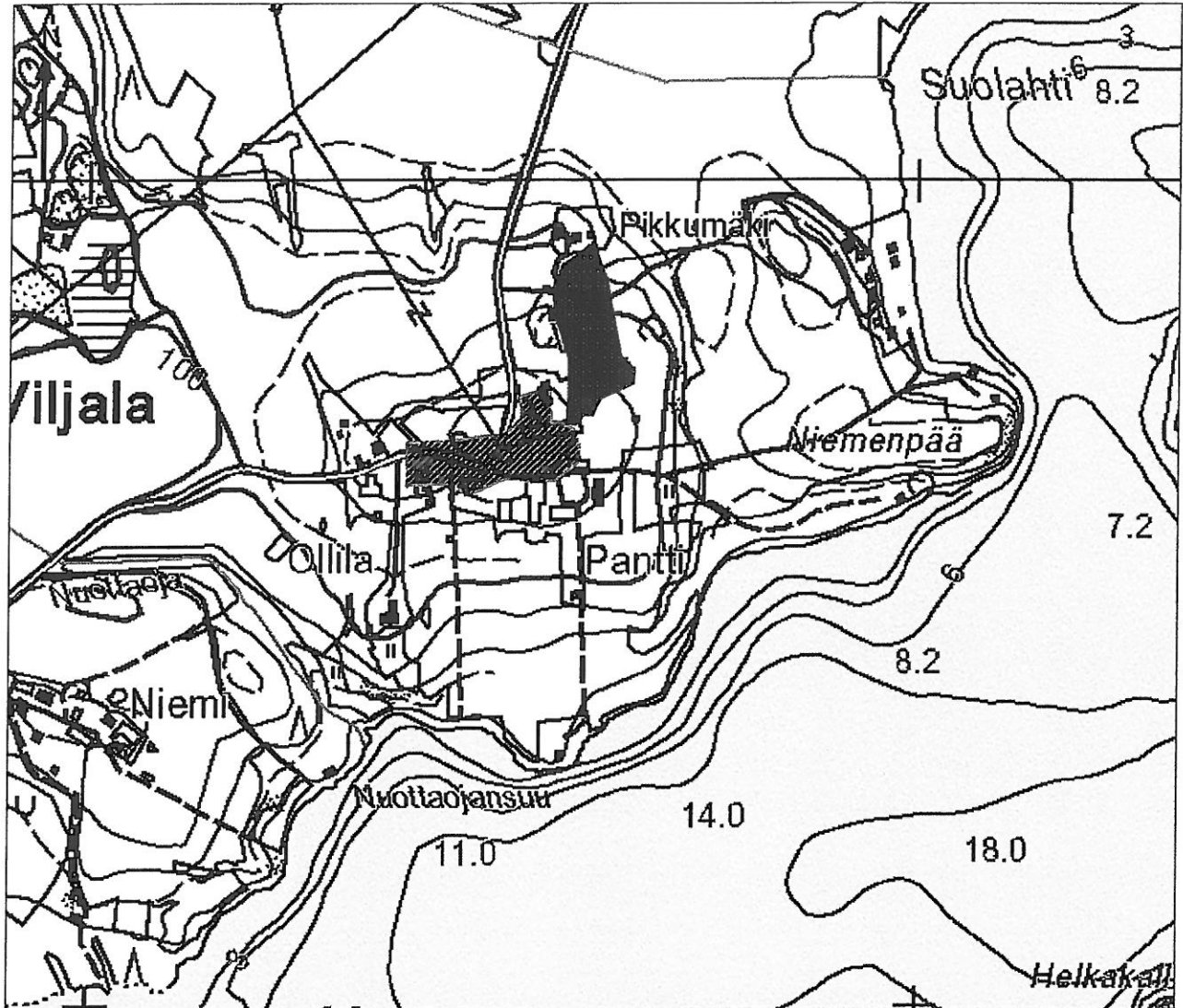
2. Viljala (Wiljala)

Yleiskartta 1: 4000

Piirt. Hanna-Leena Salminen

Pohjana peruskartta CD 2006, lehti 2122 08, 2122 09

© Maanmittauslaitos, lupa PISA/020/2006



Muinaisjäännösalue

80 m



Isojakokartassa viljelemätön alue, johon kirjoitettu "torp"

Lähteet

Arkistolähteet

Maanmittaushallituksen arkisto Jyväskylä

Ikaalinen 34 (Vatula) v. 1787

Ikaalinen 38:13 karttalehdet V/1 ja V/2 (Viljala, Vatula) v. 1867

Ikaalinen 15:15 karttalehdet II/1 ja II/2 (Viljala) v. 1787

Museovirasto arkeologian osaston topografinen arkisto Helsinki

Koskimies, Mirja 1970. *Ikaalisten pitäjän kiinteät muinaisjäännökset*. Inventointi kesäkuussa 1969. Raportti 12.1.1970 ja täydennys 1971.

Painetut lähteet

Papunen, Pentti 1996. Ikaalinen eräalueena ja kappeliseurakuntana keskiajalta noin vuoteen 1640. *Ikaalisten entisen emäpitäjän historia I vuoteen 1640*. Honkajoen kunta, Ikaalisten kaupunki, Jämijärven kunta, Kankaanpään kaupunki, Kihniön kunta, Parkanon kaupunki.

Liitteet

Liite 1 Luettelo digitaalisista kuvista

Liite 2 Otteet viemäriinjojen suunnittelukartoista

Liite 1

Ikaalinen. Vattula ja Viljala. Keskiaikaisten kylätonttien kohdennettu arkeologinen inventointi 2009.

Luettelo digitaalisista kuvista

Kuvannut Hanna-Leena Salminen

Kuvat on luetteloitu Pirkanmaan maakuntamuseon Kulttuuriympäristöyksikön arkistoon

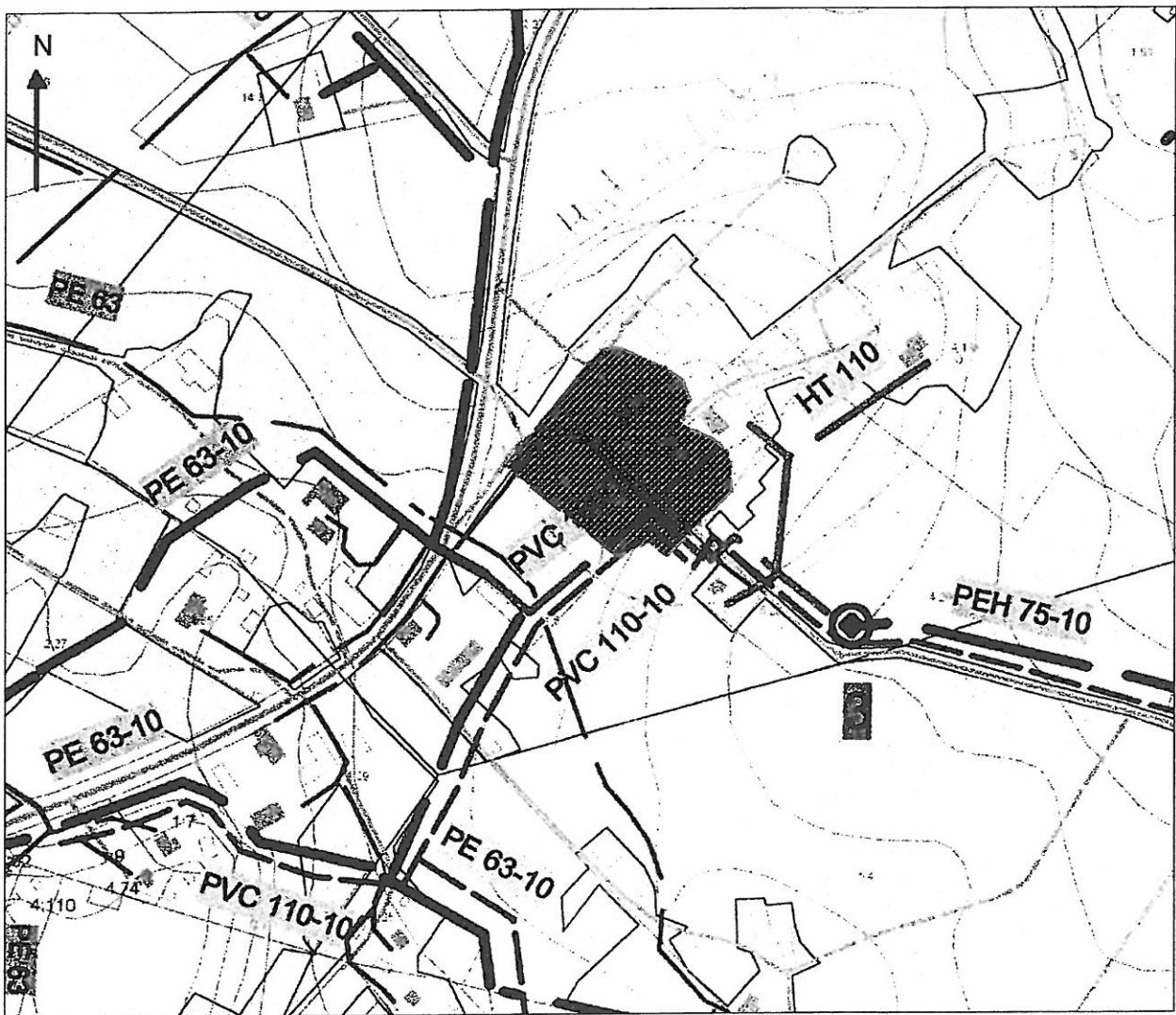
| Kuvan numero/ tiedosto- numero | Kuvan aihe | Kuvaus- suunta | pvm 2009 |
|---|---|---------------------------|---------------------|
| 1/1491 | Vatulan kylätontin SW-osaa, koekuoppa 1 kaivettiin kuvan keskelle peltoalueelle. | NW-SE | 29.4. |
| 2/1492 | Vatulan kylätontin SW-osaa, koekuoppa 1 kaivettiin kuvan keskelle peltoalueelle. | NW-SE | 29.4. |
| 3/1493 | Vatula, koekuoppa 1, taso 20 cm. | | 29. |
| 4/1495 | Vatula, koekuoppa 1, taso 30 cm. | | 29.4. |
| 5/1500 | Vatula, koekuoppa 2, taso 20 cm. | | 29.4. |
| 6/1502 | Vatula, koekuoppa 2, taso 30 cm. | | 29.4. |
| 7/1504 | Vatulan kylätontin SE-osaa, Ylisen pihapiiri. Alueella menee vesijohto. | SW-NE | 29.4. |
| 8/1505 | Vatulan kylätontin SE-osaa, nykyistä peltoa. Koekuoppa 2 kaivettiin kuvan keskelle. | SE-W | 29.4. |
| 9/1506 | Vatulan kylätonttia, vaalea rakennus on Näkän tilan 1930-luvulla rakennettu päärakennus. | W-E | 29.4. |
| 10/1507 | Vatulan kylätonttia, vaalea rakennus on Näkän tilan 1930-luvulla rakennettu päärakennus. | W-E | 29.4. |
| 11/1508 | Vatulan kylätonttia, alueella on sijainnut ainakin vanha Näkän tilan päärakennus 1900-luvun alkuvuosikymmeneen saakka. | N-S | 29.4. |
| 12/1509 | Viljalan kylätontin W- ja N-osaa. Taustalla Viran tilan pää- ja piharakennus. | S-N | 29.4. |
| 13/1510 | Viljalan kylätontin W- ja N-osaa. Taustalla Viran tilan rakennuksia. Tien vasemmalla puolella oleva tonttialue on peltoa. | S-N | 29.4. |
| 14/1513 | Viljalan kylätontin W- ja S-osaa, joka on nykyisin peltoa. | W-E | 29.4. |

Liite 2.

Otteet viemäri- ja vesilinjoiden suunnitelmakartoista.
Suunnitelmakartta päivätty 02/09

Viemäri- ja vesilinjot kuvaavalla suunnitelmakartalla Vatulan 1700-luvun kylätontti

Digitoinut H-L Salminen, pohjakartta Ikaalisten kunta



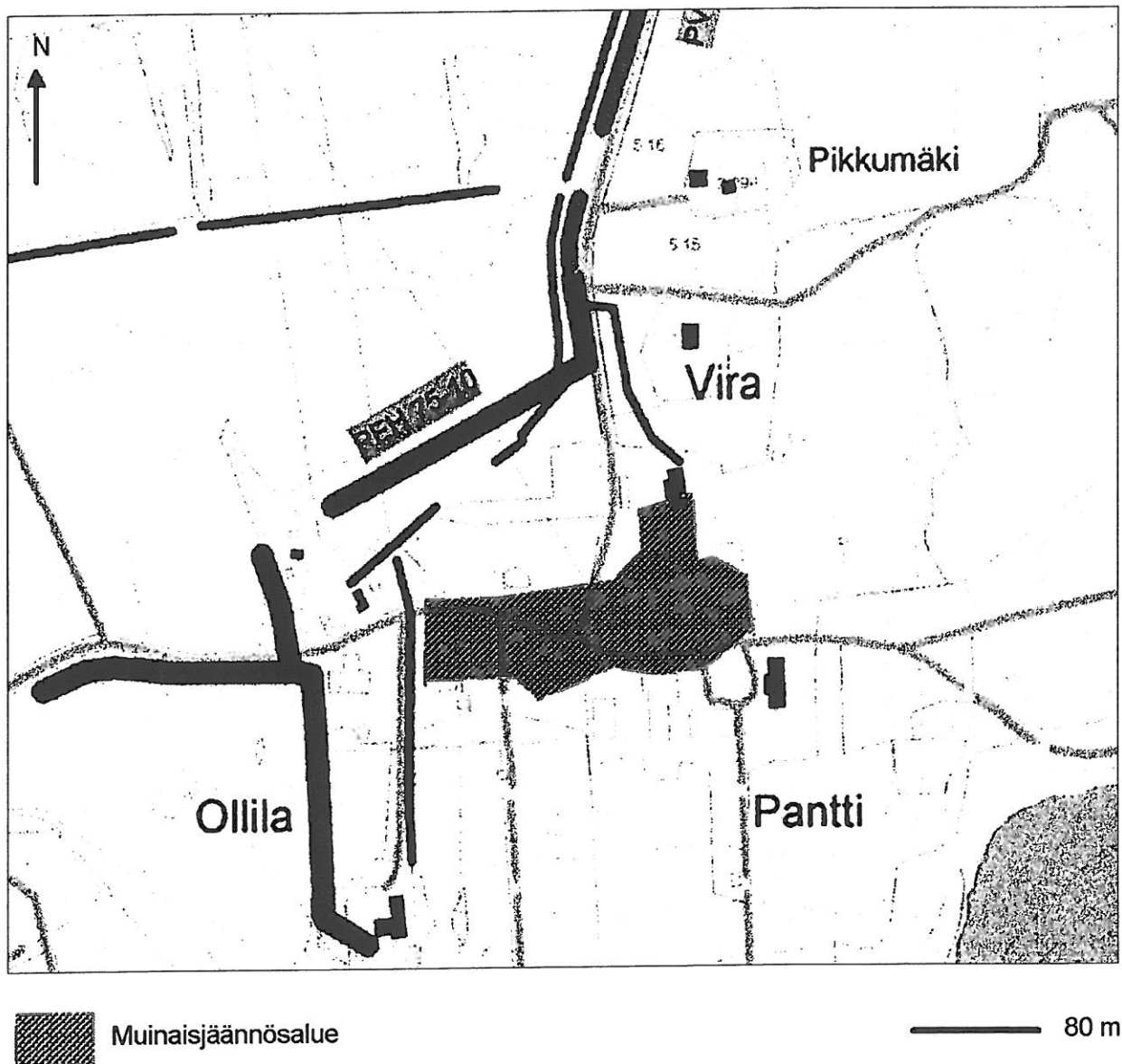
Muinaisjäännösalue

80 m

MK 1: 4000

Viemäriinjoka kuvaavalla suunnitelmakartalla Viljalan 1700-luvun kylätontti

Digitoinut H-L Salminen, pohjakartta Ikaalisten kunta



MK 1: 4000