

**Inari, Ivalon alueen yleiskaava; osa-alueet Nanguniemi,
Sarmivuono ja Nellim arkeologinen täydennysinventointi
Eeva-Kristiina Harlin 2012**



Inarin kunta

Sisälllys

Johdanto	3
Sijainti ja tutkimushistoria	4
Arkeologiset havainnot ja tulokset	5
Uudet kohteet	6
Kohdekuvaukset	8
Karttaliite, kaava-alue	39
Luettelo inventoinnin aikana tehdyistä GPS-mittauksista	40
Luettelo digitaalisista kuvista	43

Tiivistelmä

Inari

Ivalon alueen yleiskaava; osa-alueiden 1 (Nanguniemi), 2 (Sarmivuono) ja 3 (Nellim) arkeologinen täydennysinventointi 10-21.9.2012.

Inarin kunta

Inventoija FM Eeva-Kristiina Harlin

Inventointi liittyi Ivalon alueen yleiskaavaan, sen osa-alueisiin Nanguniemi, Sarmivuono ja Nellim. Inventointi suoritettiin, sillä Rovaniemen Hallinto-oikeus oli 12.10.2011 kumonnut suunnitellun kaavan ko. karttalehtien alueelta, mm. puutteellisen muinaisjäänösinventointitilanteen vuoksi.

Kuluneena syksynä suoritettu inventointi täydensi syksyllä 2007 Miika Tallavaaran ja Meri Varosen suorittamaa Ivalon paliskunnan yleiskaava-alueen arkeologista inventointia, jonka kuluessa tarkastettiin yhteensä 135 rakennuspaikkaa. Syksyn 2012 inventoinnin aikana tarkastettiin 104 kaava-suunnitelmaan merkittyä rakennuspaikkaa, jotta niillä mahdollisesti sijaitsevat muinaisjäänökset saataisiin suojelun piiriin ennen kuin paikoille ryhdytään rakentamaan. Ennen syksyn 2012 inventointia alueelta tunnettiin 41 kiinteää muinaisjäänöstä Inventoinnin aikana löytyi 10 uutta kohdetta, jotka olivat aiemmin tuntemattomia. Näistä neljä oli kiinteitä muinaisjäänöksiä, kaksi mahdollisia muinaisjäänöksiä, kolme muuta kohdetta (ei muinaisjäänöksiä) ja yksi irtolöytökohde. Lisäksi tarkastettiin yksi tunnettu kiinteä muinaisjäänös. Muutamassa tapauksessa kaava-suunnitelmaan merkityillä rakennuspaikoilla sijaitti jo rakennus.

Johdanto

Inventointi liittyi Ivalon alueen yleiskaavaan ja sen osa-alueiden Nanguniemi, Sarmivuono ja Nellim kaavoitukseen (karttaliite). Kaava-alueelta (721 km²) tunnettiin inventointia ennen 41 kiinteää muinaisjäännettä. Muinaisjäännekset sijoittuvat pääasiassa Inarinjärven rannoille ja Nellimiin. Koska alueella ei ole suoritettu kattavaa, arkeologista inventointia, suoritettiin Museoviraston toimesta syksyllä 2007 alueella kaksi viikkoa kestänyt, kaavoitukseen liittyvä inventointi. Rovaniemen Hallinto-oikeus kumosi 12.10.2011 suunnitellun kaavan ko. karttalehtien alueelta, mm. puutteellisen muinaisjäänneinventointitilanteen vuoksi. Elokuun lopussa Inarin kunta otti yhteyttä Suomen Saamelaismuseo Siidan Kulttuuriympäristöyksikössä työskentelevään arkeologi Eija Ojanlatvaan inventoinnin välittömästä tarpeesta. Koska työ piti suorittaa saman syksyn aikana, sain tehtäväkseni inventoinnin. Eija Ojanlatva avusti inventoinnin esitöissä, mm. kertomalla ja karttoihin merkitsemällä, millä alueilla oli aiempien inventointien aikana käynyt arkeologi ja millä alueilla oli erityisen suotavaa käydä.

Inventointi kenttätöväihe toteutettiin 10. - 21.9. välisenä aikana ja inventointityöstä vastasi FM Eeva-Kristiina Harlin. Koska osa inventoitavista kohteista sijaitsi vaikeapääsyisissä paikoissa, oli reittimestari Teemu Mikkola Inarin kunnasta kuljettajana kahtena päivänä. Keskiviikkona 12.9 Mikkola kuljetti minua veneellä ja keskiviikkona 19.9 hän toimi mönkijäkuskina. Inventointiolosuhteet olivat pääasiassa hyvät ja ainoastaan yhtenä päivänä satoi rankasti ja oli niin sumuista, ettei kaavailuille kohteille ollut turvallista eikä järkevääkään mennä. Inventoinnin ajaksi minulle oli Inarin kunnan toimesta vuokrattu Volkswagen Golf –merkkinen henkilöauto. Kohteiden saavutettavuuden ja ajankäytön kannalta maastoauto olisi ollut käytännöllisempi, sillä usein metsäautotiet olivat melko huonossa kunnossa. Monin paikoin myös puomit estivät kohteille ajamisen. Usein kohteille kertyi kävelymatkaa kilometrejä, ja toisinaan matkalla joutui ylittämään laajoja jänkä-alueita. Inventointiaika oli hieman haasteellinen, sillä käynnissä oli hirvenmetsästys ja metsissä juoksentelivat hirvikoirat. Usein inventoitavat rakennuspaikat sijaitsivat kivikkoisessa maastossa, jota peitti paksu, ehjä turvekerros. Mikäli maanpinnalla ei ollut havaittavissa mitään muinaisjäännekseen viittaavaa, mutta kohde vaikutti muutoin lupaavalta esihistoriallisen asutuksen suhteen, tehtiin maaperään kenttälapiolla koepistoja maaperässä sijaitsevien jälkien havaitsemiseksi.

Inventoinnissa saatiin tarkastettua valtaosa kaavaan merkityistä, lupaavan oloisista rakennuspaikoista. Valitettavasti muutamat rakennuspaikat Sarmivuonossa jäivät tarkastamatta. Pyysin Inarin kunnalta venekyytiä alueelle, sillä veneteitse alueen olisi saanut tarkastettua vaivattomasti yhden päivän aikana. Kunnan vene oli kuitenkin olosuhteiden ja syyssäiden vuoksi liian kevytrakenteinen kyseiseen tehtävään, sillä inventointipäiväksi kaavailtuna päivänä satoi rankasti ja oli sankka sumu. Seuraavina päivinä Sarmivuonon kohteille ei päässyt jalkaisinkaan, sillä kaava-alueille pääsemiseksi olisi pitänyt ylittää kaksi suoaluetta, jotka rankkojen sateiden jälkeen olivat täynnä vettä. Ilmakuvista päätellen alue vaikuttaa hyvin samankaltaiselta kuin muut tässä inventoinnissa tarkastetut Inarinjärven ranta-alueet, eikä se siten vaikuta kaikkein otollisimmalta alueelta esihistorialliselle asutukselle. Siitä huolimatta pitäisin tärkeänä, että ensi kesänä, ennen rakentamisen aloittamista, arkeologi kävisi veneellä tarkastamassa seuraavat rakennuspaikat: Uusivuono, Mustalahti ja Kolmumkuátiennâm.

Inventoinnin kustansi kokonaisuudessaan Inarin kunta. Jälkitöitä tehtiin 21.9-24.10.2012 välisenä aikana.

Helsingissä 24.10.2012

Eeva-Kristiina Harlin

Sijainti ja tutkimushistoria

Inventointialue rajautuu noin 3 km Ivalon keskustaajamasta pohjoiseen ja kattaa 721 km² suuruisen alueen. Etelässä alue rajautuu Ivalon alueen yleiskaavaan, idässä valtakunnan rajaan, pohjoisessa Paatsjokeen/Paatsvuonoon sekä Inarijärveen, lännessä Ivalojokeen. Inarijärven tai Ivalojoen saaret eivät kuulu kaava-alueeseen. Kaavaluonnokseen on merkitty noin 260 rakennuspaikka, joista osa oli tarkastettu jo 2007 suoritettun inventoinnin ja Metsähallituksen, metsätalousalueiden kulttuuriperintökohteiden inventoinnin yhteydessä vuonna 2011. Allekirjoittaneelle jäi tehtäväksi noin 170 rakennettavaksi tarkoitettun tontin tarkastaminen. Maastotarkastuksia silmälläpitäen rakennuspaikoista karsittiin pois sellaiset kohteet, jotka peruskartan mukaan sijaitsivat soisessa maaperässä tai louhikossa. Myös yksittäiset rakennuspaikat, jotka sijaitsivat erittäin vaikeasti saavutettavissa paikoissa, karsittiin pois. Toisinaan kohteiden ollessa vaikeapääsyisiä, saatoin kiikaroida aluetta esim. vastarannalta ja siten arvioida maastotarkastuksen tarpeellisuutta (esim. Nellimjärven Itkunivan itäranta). Yhdelle kohteelle mentäessä matka katkesi turvallisuussyistä, kun ylitettävä suoalue oli liian upottava (Nuottamojärvi). Muutama, sinänsä lupaavan oloinen kohde jäi käymättä, sillä ilmakuvat paljastivat, että tarkastettavalla paikalla oli jo rakennus (Ahvenjärvi).

Inventoinnin aikana suoritettiin tarkastuskäyntejä Nanguniemen koillis-, kaakko- ja luoteisosaan, Seytsijärvelle, Romojärvelle, Ylimmäisen Menesjärven kaakkoisrannalle, Nanguvuonon luoteisosaan, Peuravuonoon, Tikkijärvelle, Jollusjärvelle, Haukkajärvelle, Sarmivuonon pohjoisrannalle, Aitalahteen, Peskanlahteen, Laisperänlahteen, Sieksvuonaan, Nilijärven koillisrannalle, Tullujärven pohjois- ja koillisalueille, Petäjänkuorimajärven lounais- ja länsirannoille, Paksuvuonon etelärannalle, Nellimjärven itä- ja länsirannoille ja Keskimmäisen Kivijärven pohjois- ja itärannoille.

Inventointialue sijaitsee pohjoisborealisella havumetsävyöhykkeellä ja kuuluu sen mantereiseen Metsä-Lapin alueeseen. Inventoidun alueen maaperä on pääasiassa sora- ja hiekkamoreenia. Paikoitellen on paksua turve-kerrosta. Maasto on kivikkoista, lohkarista ja melko vaikeakulkuista. Alueella on runsaasti vaaroja, pieniä vesistöjä, järviä, lampia sekä lompoloita, jotka laskevat Inarijärveen. Alueen suurimmat järvet ovat Sarmi-, Sulkus- ja Kontosjärvi. Alueella ei ole laajoja suoalueita, mutta siellä täällä, etenkin vesistöjen läheisyydessä on pienempiä soita. Inventointialueen merkittävin harjumuodostelma alkaa alemman Akujärven pohjoispuolelta ja kulkee Keväjärven pohjoispuolelta Alumalompolon kautta Ahvenkutujärven eteläpuolelle alkaakseen taas Luottojärven lounaispuolelta, josta se kulkee koilliseen kohti Nellimiä. Inarinjärven ympäristön maanmuotoihin vaikuttaa erityisesti altaan kaakkoisosassa maankohoamisesta johtuva rannansiirtyminen. Inarinjärvi on säännöstelty, mikä aiheuttaa etenkin Nellimvuonon hiekkamaisilla rannoilla sijaitsevien kohteiden eroosiota ja siten tuhoutumista.

Inarin kunta on ollut arkeologien kiinnostuksen kohteena pitkään, sillä ensimmäiset arkeologiset havainnot tehtiin jo 1800-luvun alkupuolella. Ensimmäiset löydöt toimitettiin Valtion Historialliseen Museoon 1870-luvulla, ja vuoteen 1908 mennessä museon kokoelmassa oli jo 19 kivikautista kiviesinettä. Ensimmäisen arkeologisen inventoinnin suoritti vuonna 1909 Suomen muinaismuistoyhdistyksen stipendiaatti Ilmari Itkonen. Inventointikertomus ”Muinaisjäännöksiä ja tarinoita Inarijärven ympäristöltä” (Itkonen 1910) on luettavissa Museoviraston arkeologian osaston arkistossa. Tärkeän ajanjakson Inarin tutkimushistoriassa muodostavat vuodet 1909 - 1914, jolloin veljekset L.I. ja T.I. Itkonen inventoivat ja suorittivat muutamia kaivauksia. 1950-luvulla kartoitettiin pyyntikuoppajärjestelmiä Muinaistieteellisen toimikunnan toimesta, jonka jälkeen 1960-luvulla käynnistettiin ”lappalaisperäisten muinaisjäännösten inventointi ja tutkimus” – ohjelma. 1960-luvulta lähtien Inarissa on tehty useita inventointeja ja kaivauksia sekä Helsingin Yliopiston että Museoviraston toimesta (Carpelan 2003:89-91).

Inventointialueella on suoritettu inventointeja seuraavasti; kesällä 1972 selvitettiin Aarni Erä-Eskon ja Liisa Pesosen toimesta Inarijärven säännöstelyn aiheuttamia vahinkoja muinaisjäännöksille. Inventointi kohdistui pääosin linjan Partakko-Sammakkoniemi eteläpuolisille Inarijärven rannoille. Vuonna 1988 Inarijärven eteläosan osayleiskaava-alueella inventoi Jarmo Kankaanpää. Vuosina 1987 - 1991 Museovirastolla oli

arkeologisen osaston toimipiste Ivalossa, jolloin Aki Arponen suoritti alueella lukuisia tarkastuksia. Vuonna 2000 Irja Jefremoff, Kaisu Nikula ja Taarna Valtonen tekivät Saamelaismuseum Siidan toimesta Inarin saamelaisten vanhojen asuinkenttien inventointia. Vuonna 2002 Mika Sarkkinen inventoi kolmella ranta-asemakaava-alueella Solojärvellä ja Nellimissä. Taisto Karjalainen inventoi Nellim-Paatsjoki -tielinjaa vuonna 2004. Nyt suoritettujen inventointien kanssa päällekkäisellä alueella inventoivat Miikka Tallavaaran ja Mervi Varonen suorittaessaan Ivalon paliskunnan yleiskaava-alueen arkeologisen inventoinnin vuonna 2007, sekä Eija Ojanlatva suorittaessaan Inarijärven osayleiskaava-alueen ja Inarin kirkonkylän asemakaava-alueen arkeologisen inventoinnin vuonna 2008. Inventointialueella on tehty kaksi kaivausta; vuonna 1960 Lahdenmäen pronssi-/rautakautisella asuinpaikalla ja vuonna 1988 Nellimjoen suu etelän kivitukautisella asuinpaikalla.

Arkeologiset havainnot ja tulokset

Inventoinnin tarkoituksena oli kaavasunnitelmaan merkittyjen rakennuspaikkojen tarkastaminen. Kaavoitetut alueet sijaitsivat usein etäällä toisistaan ja kohteelta toiselle siirtyminen vei aikaa. Kaikkein työläintä olikin alueille pääseminen, sillä ajokelpoisten reittien löytäminen ei aina ollut aivan ongelmatonta. Kartassa näkyvä tieura saattoi olla umpeenkasvanut tai niin huonokuntoinen, ettei sitä voinut ajaa henkilöautolla. Toisaalta monin paikoin oli uusia, hakkuualueille johtavia teitä, joita ei näkynyt kartoissa. Monesti tiepuomit estivät ajamisen kohteiden lähimaastoon, ja silloin matkaa jatkettiin jalkaisin. Inventoinnin aikana keskityttiin ainoastaan kaavoitettujen rakennuspaikkojen inventointiin, sillä aikaa laajempaan maastossa tehtävään havainnointiin ei ollut ja siten esimerkiksi ympäristössä sijainneet otollisemmat kohteet jäivät käymättä. Monet rakennuspaikoiksi kaavailut alueet sijaitsivat kivisessä, joskus jopa louhikkaisessa maastossa, jyrkissä rinteissä tai suolla. Tällaiset alueet eivät ole otollista aluetta muinaisjäännösten löytämistä ajatellen.

Inventoinnin kuluessa kuljettiin Inarinjärven ranta-alueella, joista olisi voinut kuvitella löytyvän esihistoriallisen asutuksen tai muun ihmistoiminnan jälkiä. Tällaisia paikkoja ovat Sieksvuono, Laisperänlahti, Peskanlahti, Aitalahti ja Sarmivuonon pohjoisranta. Maasto näillä alueilla on kuitenkin hyvin kivinen ja monin paikoin lisäksi hyvin kostea, sillä rantojen läheisyydessä on paljon suota. Vaikka maaperästä ei löytynyt kiinteitä muinaisjäännöksiä, oli ranta-alueiden puissa runsaasti jälkiä petun otosta ja jonkin verran myös vanhoja munitusuuttuja. Nämä alueet ovat kuuluneet inarinsaamelaisten nautinta-alueisiin, niitä on hyödynnetty kalastukseen, linnustukseen, munitukseen ja petunottoon. Monia alueita on varmasti hyödynnetty tulella paikalle päiväksi tai ehkä hyvässä kalapaikassa on pidetty kevyttä laavua. Toisaalta on hyvin todennäköistä, että vanhojen lapinkenttien alueilla on jäännöksiä myös vanhemmasta, historiallisen ja esihistoriallisen ajan asutuksestakin. Tästä esimerkkinä Peskanlahden lounaisrannalla sijaitseva vanha kenttä.

Muutamassa paikassa Nanguvuonon etelä- ja pohjoisrannalla oli esihistoriallisen asutuksen kannalta lupaavan näköisiä paikkoja. Näillä paikoilla oli kuitenkin paksu, ehyt turvekerros, jolloin esimerkiksi maantasaisten liesikiveysten löytäminen silmämääräisen havainnoinnin perustella oli käytännössä mahdotonta. Toki koepistoja tehtiin näille suotuisille alueille, mutta niiden avulla muinaisjäännöksen paikantaminen laajalta alueelta on melkoista hakuammuntaa. Inventoinnissa löytyneet liesikiveykset löytyivätkin paikoista, jossa maaperä oli paljastunut turpeen alta. Nanguniemen Pontikkalahdessa havaituista liesilatomuksista toinen sijaitsi aivan polun vieressä, Tikkijärvellä liesi sijaitsi metsäautotien keskellä (Kuáđáášluobbâláš 1) ja Haukkajärvellä liesi oli mökkien pinnassa. Uusista kiinteistä muinaisjäännöksistä kaksi on rautakautisia tai historiallisena aikana käytössä olleita kotaliesiä, nk. liesilatomuksia.

Inventoinnin aikana havaittiin muutamassa paikassa kuoppia, joista osa liittyy sota-aikaiseen toimintaan alueella, esimerkiksi Nanguniemen Pontikkalahdessa ja Paksuvuonolla (Pakšvuonáš 1 ja 2). Sen sijaan Peuravuonosta (kohde Koddevuonâ) löytynyt kuoppa saattaa olla pyyntikuoppa, mutta se on vallissa kasvavien koivujen osittain tuhoama. Useamman kuopan järjestelmä sijaitsee Ensimmäisen Menesjärven

rannalla (kohde Menišjäävrih), jo rakennetun mökin pihassa olevan kapeahkon hiekkaharjun päällä. Nämä kuopat ovat melko epämääräisen muotoisia ja kovin lähellä toisiaan.

Nuorimman löytöryhmän muodostavat toiseen maailmansotaan liittyvät rakenteet. Näitä rakenteita havaittiin Paksuvuonolla (kohteet Pakšvuonáš 1 ja 2) ja Nilijärvellä (kohde Njolläjävri), ja ne liittyvät todennäköisesti saksalaisten toimintaan alueella. Paksuvuonolla kohteet olivat ilmeisesti konekiväärituliasemia, niihin liittyviä ryömintähautoja ja korsuja, jotka osin olivat jo tuhoutuneet maansiirtotöissä. Nilijärveltä havaittiin mahdollinen tuliasema ja piikkilanka-aitaa.

Inventoinnissa havaittiin myös kaksi savottahistoriaan liittyvää rakennelmaa. Näistä savottakämpistä toinen sijaitsee Tikkijärvellä kaavoitetulla alueella (kohde Kuáđáášluobbâláš2) ja toinen Laisperänjärven (kohde Laišpottjävri) rannalla. Savottakämpät ajoittuvat 1920 - 1930-luvuille, ja ne on rakennettu Atif-metsäyhtiön (Allmänä trävaro-aktiebolaget i Finland) savottoja varten. Havaitut rakenteet muodostuvat kahteen tai kolmeen osaan jaetusta, varaamattomista ja kuorimattomista pyöröhirsistä, ja niistä oli jäljellä enää vain alimmat hirsikerrat. Kyseisissä kämpissä ei voitu havaita minkäänlaisia piisinraunioita, joten niitä on varmasti lämmitetty kamiinoilla.

Inventoinnin aikana tapasin entisen poromiehen Veijo Saijetsin, joka kertoi minulle löytäneensä Laisperänniemessä (kohde Laišpottluohtâ) sijaitsevan mökkinsä läheltä, Laisperänjärvestä Inarinjärveen virtaavasta pienestä purosta/joesta puuesineen katkelman. Hän uskoi sen olevan peräisin ahkiosta tai veneestä ja kertoi, että puunkappaleessa oli käsin poratut reiät. Sain tilaisuuden valokuvata puunkatkelman, ja olen informoinut Saamelaismuseo Siidan arkeologi Eija Ojanlatvaa löydöstä. Annoin myös Saijetsille Ojanlatvan yhteystiedot ja kehoitin häntä ottamaan yhteyttä Ojanlatvaan. Tähän kertomukseen on liitetty tiedot ja valokuvat löydöstä.

Mainittakoon vielä, että lähes jokaisen järven rannalla puissa oli havaittavissa jälkiä petunotosta ja joskus myös vanhoja munitusuuttuja. Mielestäni Inarinjärven ja sen valuma-alueella sijaitsevien järvien tulevassa kaavoituksessa tulisi ottaa huomioon inarinsaamelaisten vuotuiskiertoon kuuluneet kentät. Monet kentistä ovat tunnettuja, ja niistä osa on inventoitu Irja Jefremoffin johdolla Inarin saamelaismuseo Siidan ulkomuseoprojektin/saamelaisten kulttuurikohteiden inventoinnin yhteydessä vuonna 2000. Näitä kenttiä tulisi kartoittaa myös arkeologien toimesta, jotta ne voitaisiin saada - ainakin tietyiltä osiltaan - myös muinaisjäännöslain mukaisen suojelun piiriin. Vanhojen valokuvien perustella voi havaita, että monet inarinsaamelaist raivasivat olosuhteiden pakosta kenttiä hyvinkin kivisille rannoille, jotka muuten sijaitsivat hyvien heinäjänkien ja pettupuiden lähistöllä, runsaskalaisten vesien äärellä. Monessa tapauksessa voi kuitenkin olettaa, että nämä alueet ovat olleet käytössä suvuilla useita sukupolvia ja että niiden alueelta voi löytyä muinaisjäännöksiksi luokiteltavia rakenteita. Maaperän ollessa suotuisa on hyvässä paikassa voitu asua jo esihistoriallisena aikana. Tämän inventoinnin aikana otettiin GPS-lukemat Tullujärven kentän vanhoista rakenteista ja pyrittiin havainnoimaan kentän alueella sijaitsevat rakennuksien- ja liedenpohjat, joten kenttä voidaan niiltä osin liittää muinaisjäännösrekisteriin.

Kaiken kaikkiaan inventoinnin aikana löytyi 10 uutta kohdetta, jotka olivat aiemmin tuntemattomia. Näistä neljä oli kiinteitä muinaisjäännöksiä, kaksi mahdollista muinaisjäännöksiä, kolme muuta kohdetta (ei muinaisjäännöksiä) ja yksi irtolöytökohde. Lisäksi tarkastettiin yksi tunnettu kiinteä muinaisjäännös.

Uudet kohteet

Kiinteät muinaisjäännökset:

Inari Nanguvuono Pontikkalahti 1000020515, tila 148-405-40-2, yksi rakennuspaikka

Inari Kuáđáášluobbâláš 1 1000020519, valtion maata, ei rakennuspaikkaa

Inari Tulläjävri 1000020514, tila 148-408-876-16, ei rakennuspaikkaa

Inari Haukkajärvi 1000020527, tila 148-403-29-3, yksi rakennuspaikka

Mahdolliset kiinteät muinaisjäännökset:

Inari Koddevuonâ 1000020516, tila 148-401-2-33, yksi rakennuspaikka

Menišjäävrih 1000020530, tila 148-401-13-4, yksi rakennuspaikka

Muut kohteet (ei muinaisjäännökset):

Inari Kuáđáášluobbâlâš 2 1000020517, tila valtion maata, kaksi rakennuspaikkaa

Inari Njollâjävri 1000020526, tila 148-208-47-0, kaksi rakennuspaikkaa

Inari Laišpottjävri 1000020528, tila valtion maata, ei rakennuspaikkaa

Irtolöytökohteet:

Inari Laišpottluohtâ 1000020529, tila 148-408-4-7, ei rakennuspaikkaa

Tunnettujen kohteiden tarkastukset:

Kivijärvi 1480000095, tila valtion maata, ei rakennuspaikkaa

Näistä uusista kohteista neljä on kiinteitä muinaisjäännöksiä ja yksi on irtolöytöpaikka. Uusista kiinteistä muinaisjäännöksistä kahdesta löytyi liesi, yhdestä liesilatomuksia ja yksi historiallisen ajan asuinpaikka, lapinkenttä. Mahdollisia kiinteitä muinaisjäännöksiä ovat kaksi pyyntikuoppakohdetta. Muita kohteita ovat yksi mahdollinen liesi ja kaksi savottakämpää sekä yksi korsu/kellarin pohja. Lisäksi tarkastettiin yksi tunnettu muinaisjäännos, Kivijärven kirkko.

Suurin osa kaava-alueen tunnetuista muinaisjäännöksistä, joita oli ennen inventointia 41, sijaitsevat Nanguvuonon rannoilla ja Nellimissä. Huomattavasti vähemmän niitä tunnetaan Ivalo-Nellim -tien eteläpuolisten pienempien vesistöjen varsilta, vaikka juuri nämä alueet ovat olleet tärkeä osa inarinsaamelaisten vuotuiskiertojärjestelmää. Maaperältään sopivista kohdista voidaan varmasti myös siellä löytää esihistoriallisia muinaisjäännöksiä.

Inventoinnin tulosten mukaan yleiskaavaluonnoksessa rakennuspaikka on osoitettu kuudessa tapauksessa muinaismuistolain rauhoittaman kiinteän muinaisjäännöksen kohdalle tai välittömään läheisyyteen. Näitä muinaisjäännöksiä ovat:

Kiinteät muinaisjäännökset:

Inari Nanguvuono Pontikkalahti 1000020515, tila 148-405-40-2, yksi rakennuspaikka

Inari Haukkajärvi 1000020527, tila 148-403-29-3, yksi rakennuspaikka

Mahdolliset kiinteät muinaisjäännökset:

Inari Koddevuonâ 1000020516, tila 148-401-2-33, yksi rakennuspaikka

Menišjäävrih 1000020530, tila 148-401-13-4, yksi rakennuspaikka

Muut kohteet (ei muinaisjäännökset):

Inari Kuáđáášluobbâlâš 2 1000020517, tila valtion maata, kaksi rakennuspaikkaa

Inari Njollâjävri 1000020526, tila 148-208-47-0, kaksi rakennuspaikkaa

Inari Nanguvuono Pontikkalahti 100020515

Muut nimet: Nanjavuona
Muinaisjäänöstyyppi: kivirakenteet
Alatyyppi: latomukset
Laji: kiinteä muinaisjäänös
Ajoitus: rautakautinen, keskiaikainen
Lukumäärä: 2
Rauhoitusluokkaehdotus:2
Tilätiedot: 148-405-40-2
Koordinaatit: p=7626882, i=532784, z ala=120, z ylä=125
Koordinaattiselite=latomus 1
Aiemmat tutkimukset=

Inventointi 2012

Kartat: peruskarttaote s. 10
Digitaaliset valokuvat: 001-005
Koordinaatit: 001-003

Alue sijaitsee noin 14,8 km Ivalon kirkolta koilliseen Nanguniemessä, Nanguvuonon pohjoisrannalla, Pontikanlahdesta koilliseen olevan lahden rannalla. Menesniemeen menevältä maantieltä erkaneet mökkitie, joka vie Menesniemen vastaiselle rannalle. Rantaa myöten kulkee poropolku, jota marjastajatkin käyttävät hyväkseen. Ympäristön maasto on paikoin soista, ja kuivemmilla alueilla kasvaa tiheä varvikko.

Noin kilometrin päässä mökkitien lopusta sijaitsevalla alueella kasvaa mäntymetsää. Kivikkoista maaperää peittää paksu turvekerros, mikä vaikeuttaa havainnointia. Ensimmäinen latomus, latomus 1 (koordinaatti 001) sijaitsee aivan rannan tuntumassa tasaisella terassilla, polun vieressä, kohdalla, jossa kasvillisuus on vähäisempää ja kasvaa hieman jäkälikköä. Kohteesta koilliseen ja lounaaseen on rannalla mökkirakennukset.

Latomus 1 muodostuu viidestä maanpinnalle näkyvästä kivistä, jotka ovat näkyviltä osiltaan noin 25x15 cm kokoisia. Latomuksesta noin 40 metriä kaakkoon on toinen latomus, latomus 2 (koordinaatti 002). Latomuksesta näkyy maanpinnalle kolme kiveä, joista suurin on näkyvältä osaltaan noin 25x10 cm kokoinen. Latomuksesta 1, 14 metriä eteläkaakkoon on kuoppa (koordinaatti 3). Kuoppa on selkeästi moderni, mutta kuitenkin jo osin sammaloitunut. Kuoppa on halkaisijaltaan noin 3 metriä ja sen syvyys noin 1,6 metriä. Kuoppa voisi liittyä toiseen maailmansotaan ja saksalaisten toimintaan alueella.

Mainittakoon myös, että läheisen mökin pihan läheisyydessä on erittäin hieno petunottopuu (kansikuva). Mökin omistaja Olavi Kiprianoff kertoi, että lähiseudulta oli mökin perustuksia kaivettaessa löytynyt rautainen kirveenterä. Rannan maaperä on hiekkainen ja monin paikoin paljastunut mökkien pihamailla.



Kuva 001 Nanguvuono Pontikkalahti, latomus 1

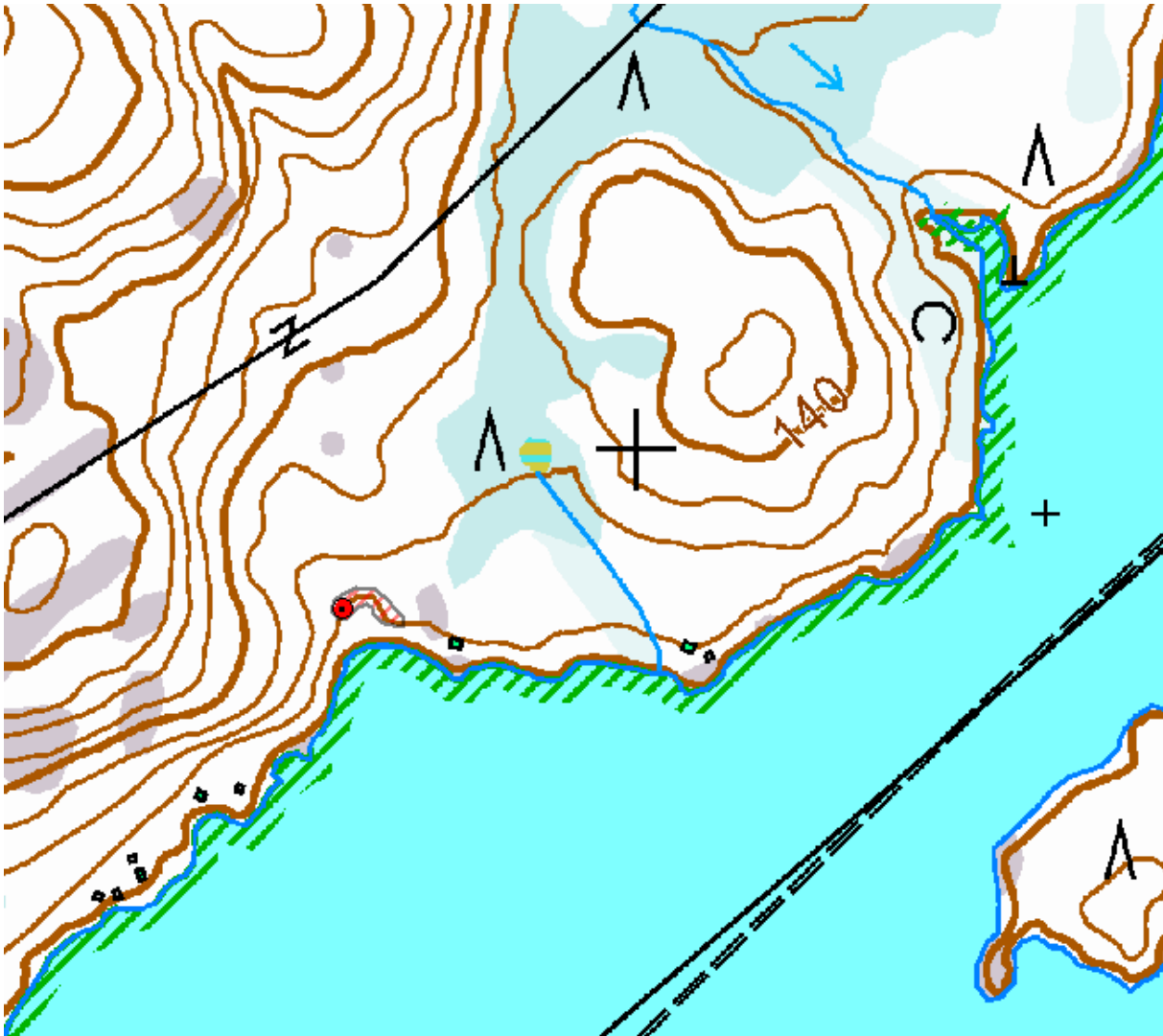


Kuva 003 Nanguvuono, Pontikkalahti, latomus 2

Inari Nanguvuono Pontikkalahti

Muinaisjäännösrekisteritunnus 1000020515

Inari, Ivalon alueen yleiskaava; osa-alueet Nanguniemi, Sarmivuono ja Nellim arkeologinen täydennysinventointi 2012, Eeva-Kristiina Harlin



MK 1: 5 000

Muinaisjäännösalue on merkitty punaisella vinoviivoituksella, latomus 1 on merkitty punaisella ympyrällä.

Inari Koddevuonâ 1000020516

Muut nimet: Peuravuono
Muinaisjäännöstyyppi: työ- ja valmistuspaikat
Alatyyppi: pyyntikuopat
Laji:mahdollinen muinaisjäännös
Ajoitus: esihistoriallinen
Lukumäärä: 1
Rauhoitusluokkaehdotus: ei määritelty
Tilätiedot: 148-401-2-33
Koordinaatit: p=7622967, i=530081, z ala=120, z ylä=120
Koordinaattiselite=mahdollisen pyyntikuopan keskeltä
Aiemmat tutkimukset=

Inventointi 2012

Kartat: peruskarttaote s. 12
Digitaaliset valokuvat: 006-007
Koordinaatit: 004

Kohde sijaitsee 10,3 kilometriä Ivalon kirkosta koilliseen, Peuravuonossa, toimintansa lopettaneen Peuravuonon sahan luoteispuolella, Inarinjärven rannalla. Paikalle pääsee esimerkiksi toimintansa lakkauttaneen saha-alueen kautta. Ympäristö on soista, mutta alueella on kaksi vierekkäistä niemeä, jotka ovat maaperältään kuivempia. Paikalla kasvaa koivikkoa, jokunen mänty ja aivan rannassa on pajukkoa. Aluskasvillisuus on tiheää varvikkoa ja paikoitellen kasvaa rahkasammalta.

Epämääräinen kuoppa sijaitsee aivan rannan tuntumassa. Se on muodoltaan soikeahko, noin 1,4x1,5 metriä ja syvyydeltään noin 0,6 m. Kuopassa on vallit, jotka ovat osin ehyet, mutta pohjois- ja lounaisosassa, vallin päällä kasvavat vaivaiskoivut ovat tehneet tuhojaan. Koska kuoppa on hieman epämääräinen, on syytä epäillä, että se saattaa olla vanha tuulenkaato. Alueelta ei havaittu muita pyyntikuoppia.

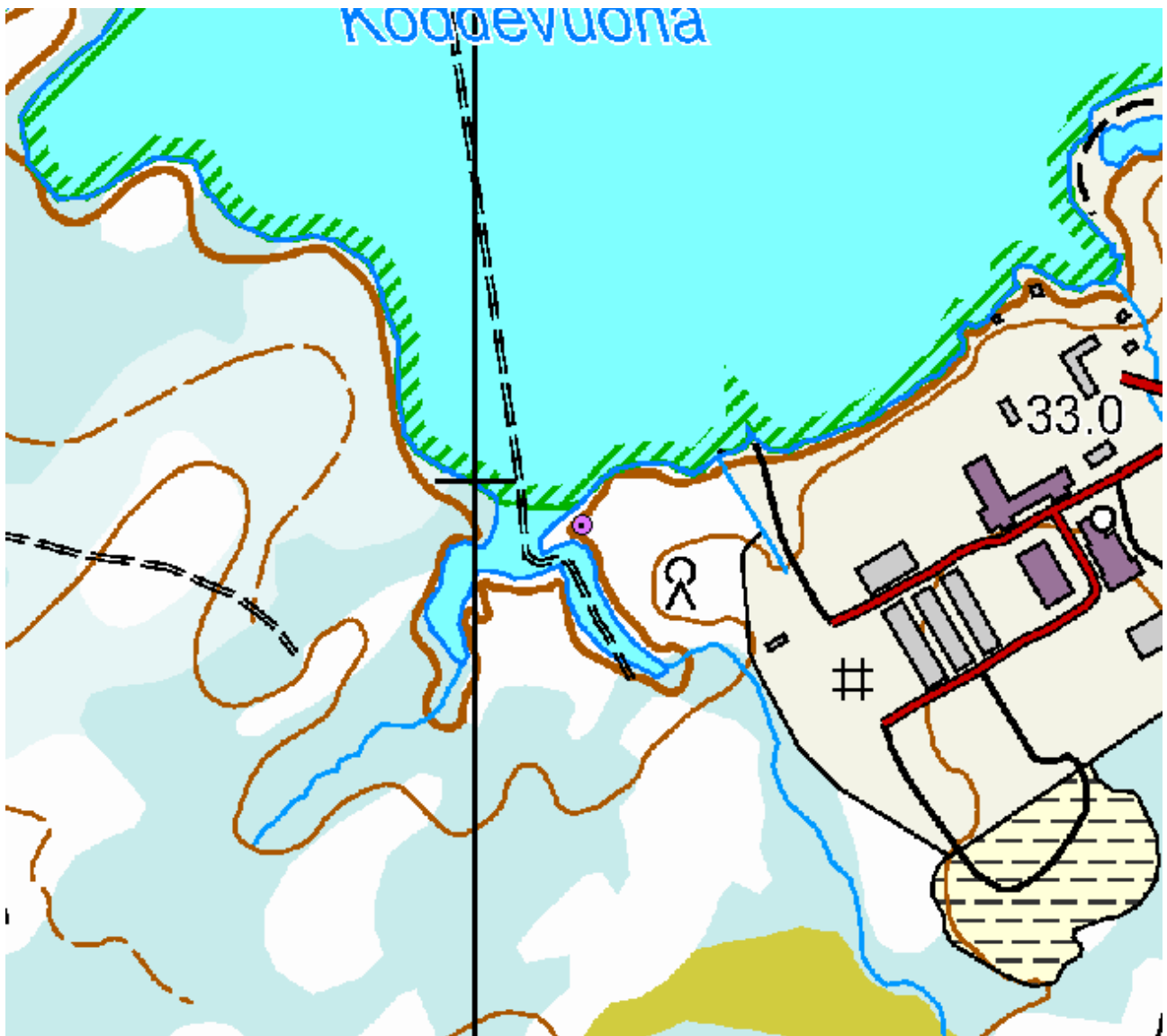


Kuva 007 Koddevuonâ, mahdollinen pyyntikuoppa

Inari Koddevuonâ

Muinaisjäännösrekisteritunnus 1000020516

Inari, Ivalon alueen yleiskaava; osa-alueet Nanguniemi, Sarmivuono ja Nellim arkeologinen täydennysinventointi 2012, Eeva-Kristiina Harlin



MK 1: 5 000

Mahdollinen pyyntikuoppa on merkitty violetilla ympyrällä.

Inari Kuáđáášluobbâlâš 1 1000020519

Muut nimet: Tikkijärvi 1
Muinaisjäännöstyyppi: kivirakenteet
Alatyyppi: liesi
Laji: kiinteä muinaisjäännös
Ajoitus: ei määritelty
Lukumäärä: 1
Rauhoitusluokkaehdotus:
Tilätiedot: valtionmaa
Koordinaatit: p=7626224, i=535681, z ala=150, z ylä=155
Koordinaattiselite= lieden keskeltä
Aiemmat tutkimukset=

Inventointi 2012

Kartat: peruskarttaote s. 14
Digitaaliset valokuvat: 014-016
Koordinaatit: 010

Kohde sijaitsee Ivalon kirkosta 16,8 kilometriä koilliseen, Nirrovaarasta noin 0,5 km kaakkoon ja Tikkijärvestä n. 0,2 km länsiluoteeseen. Paikalla kasvaa mäntyjä ja koivuja. Aluskasvillisuus on varvikkoa ja maaperä soraa, jonka seassa on paikoitellen suuria kiviä. Paikalle pääsee Inarinjärven rannalle vievää tietä pitkin, josta erkanee ennen Nirrovaaraa talvitie, joka kulkee Tikkijärven pohjoispuolta.

Talvitien alussa, tien keskellä, on kivistä ladottu, reunakehällinen liesi. Lieden ikää on vaikea määrittää, mutta se tuskin on resentti. Kivet ovat kooltaan noin 10x20 cm. Liesi on soikea, pituudeltaan noin 80 cm ja leveydeltään 70 cm. Ympäristössä ei ole muita rakenteita.

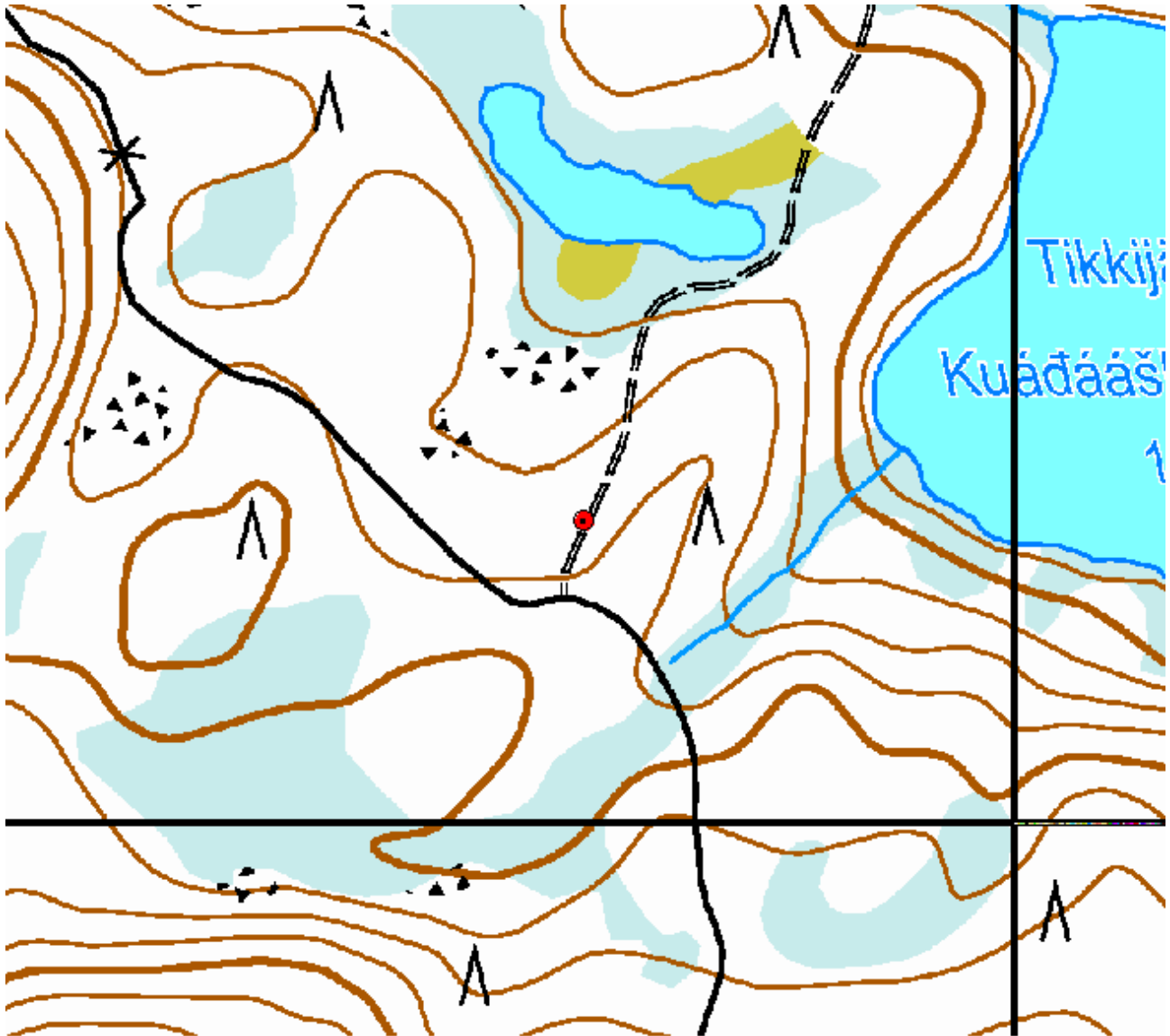


Kuva 015 Kuáđáášluobbâlâš 1, liesi.

Inari Kuáđáášluobbâlâš 1

Muinaisjännösrekisteritunnus 1000020519

Inari, Ivalon alueen yleiskaava; osa-alueet Nanguniemi, Sarmivuono ja Nellim arkeologinen täydennysinventointi 2012, Eeva-Kristiina Harlin



MK 1: 5 000

Liesi on merkitty punaisella ympyrällä.

Inari Kuáđáášluobbâlâš 2 100020517

Muut nimet: Tikkijärvi 2

Muinaisjäännöstyyppi: työ- ja valmistuspaikat

Alatyyppi: ei määritelty

Laji: muut kohteet (ei muinaisjäännös)

Ajoitus: historiallinen 1920-1930 -luvut

Lukumäärä: 1

Rauhoitusluokkaehdotus:

Tilatiedot: valtionmaa

Koordinaatit: p= 7626605, i=563135, z ala= 135 , z ylä=140

Koordinaattiselite= savottakämpän keskikohta

Aiemmat tutkimukset=Juha-Pekka Joonas 2011

Inventointi 2012

Kartat: peruskartta ote s. 16

Digitaaliset valokuvat: 008-013

Koordinaatit: 005-009

Kohde sijaitsee 17,4 kilometriä Ivalon kirkosta koilliseen, Tikkijärven pohjoisrannalla, Tikkilahteen laskevan joen itäpuolella. Paikalle pääsee Inarinjärven rannalle vievää tietä pitkin, josta erkanee ennen Nirrovaaraa talvitie. Talvitietä seurailen pääsee lähelle järven rantaan. Alueella on koivikkoa ja mäntyjä ja aluskasvillisuus koostuu varvikoista ja heinistä. Maaperä on kivikkoista.

Rannan tuntumassa on koillis-lounaissauntaisen savottakämpän jäänteet. Kämpä on huonokuntoinen ja siitä on jäljellä enää alimmat hirsikerrat. Ne ovat parhaiten säilyneet nurkissa, joissa on jäljellä viisi koirankaulasalvoksiin salvottua hirsikertaa. Kooltaan se on noin 15x9 metriä. Vaikuttaa siltä, että kämpä on koostunut 3 huoneesta ja sen eteläkulmassa on ollut pienehkö, 1x1 m kokoinen eteinen. Huoneet ovat kooltaan 3x9 m, 3x9 m ja 9x9 m. Järven pohjoisrannalla olevassa joessa on muutamia tukkeja, jotka mahdollisesti ovat jäänteitä jonkinlaisesta pato tms. rakenteesta.

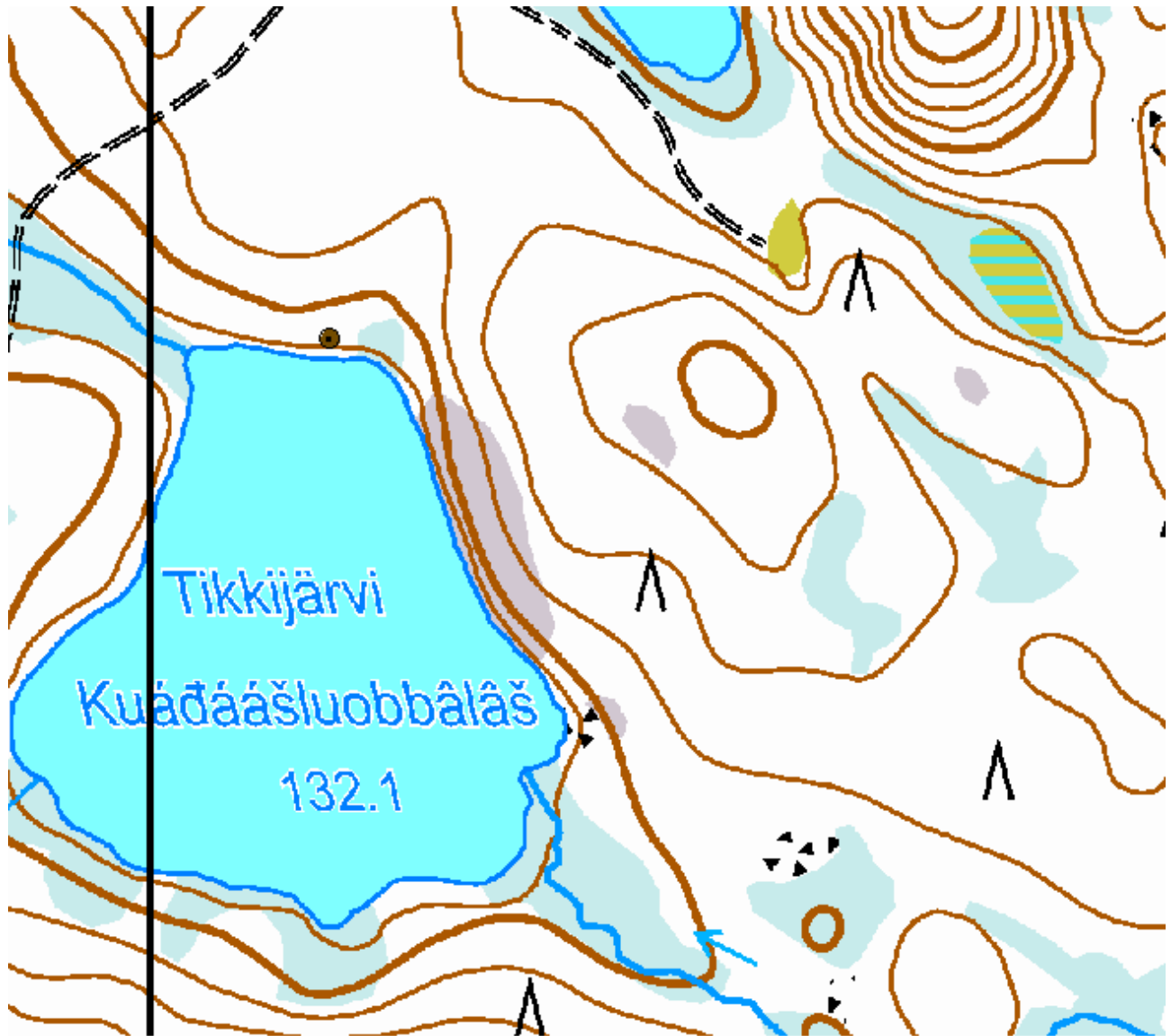


Kuva 008 Kuáđáášluobbâlâš 2, savottakämpän jäänteet, kuva idästä.

Inari Kuáđáášluobbâlâš 2

Muinaisjännösrekisteritunnus 100020517

Inari, Ivalon alueen yleiskaava; osa-alueet Nanguniemi, Sarmivuono ja Nellim arkeologinen täydennysinventointi 2012, Eeva-Kristiina Harlin



MK 1: 5 000

Savottakämpä on merkitty vihreällä ympyrällä.

Inari Pakšvuonâš 1 100020523

Muut nimet: Paksuvuono 1
Muinaisjäännöstyyppi: puolustusvarustukset
Alatyyppi: tulipesäkkeet
Laji: muu kulttuuriperintökohde
Ajoitus: historiallinen, 1900-luku, toinen maailmansota/lapin sota
Lukumäärä: 3
Rauhoitusluokkaehdotus: ei määritelty
Tilatiedot: 148-408-83-0, 148-408-88-0
Koordinaatit: p=7640265, i=554797, z ala=120, z ylä=125
Koordinaattiselite=tulipesäke 1
Aiemmat tutkimukset=

Inventointi 2012

Kartat: peruskarttaote s.18
Digitaaliset valokuvat: 017-023
Koordinaatit: 011-017

Kohde sijaitsee noin 45 kilometriä Ivalon kirkolta koilliseen, Paksuvuonossa, Paksuvuonon ja Nellimistä Paatsjoen sillalle vievän tien välissä. Maasto on melko kivistä mäntymetsää, jossa aluskasvillisuus koostuu varvuista. Paksun turvekerroksen alla maaperä on hiekan sekaista soraa, jossa on joukossa suuria kiviä.

Kohteesta on hyvät näkymät vastarannalle, Hirttämälahteen. Toisen maailmansodan aikana saksalaiset ja venäläiset olivat täällä vastakkain, jolloin vuonon eteläranta oli saksalaisten hallussa. 120 metrin korkeuskäyrällä on jonkinlainen tuliasema, ilmeisesti konekivääripesäke (1), (koordinaatit 011 ja 012). Rakenne on aivan talon piha-alueen vieressä. Pesäke koostuu harjuun, lähes ympyränmuotoon kaivetusta, noin 3-4 metriä halkaisijaltaan olevasta kuopasta. Kuoppaan johtaa koillis-lounais-suuntaan kaivettu käytävä, ilmeisesti ryömintähauta. Ryömintähaudan pituus on noin 11 metriä. Viereisellä tontilla, 120 metriä luoteeseen on samalla terassilla toinen tuliasema, samankaltainen konekivääripesäke (2), (koordinaatit 013-016). Pesäke muodostuu lähes ympyränmuotoon kaivetusta, noin 3-4 metriä halkaisijaltaan olevasta kuopasta. Kuoppaan johtaa kaivettu käytävä, ilmeisesti ryömintähauta, jonka pituus on noin 20 metriä. Rakenteesta noin 26 metriä länteen on seuraava konekivääripesäke (3), (koordinaatti 017). Sen ympyränmuotoinen rakenne on kooltaan noin 4 x4 metriä ja siinä on melko selkeät vallirakenteet. Vallit ovat leveydeltään noin 2 metriä. Tuliasemissa ja ryömintähautoissa kasvaa nuorta männikköä.



Kuva 019 Pakšvuonâš 1, tulipesäke 1, kuvattu lounaasta.

Inari Pakšvuonâš 1

Muinaisjäännösrekisteritunnus 1000020523

Inari, Ivalon alueen yleiskaava; osa-alueet Nanguniemi, Sarmivuono ja Nellim arkeologinen täydennysinventointi 2012, Eeva-Kristiina Harlin



MK 1: 5000

Kartassa Pakšvuonâš 1 tuliasemat on merkitty oikeanpuolimmaisilla vihreillä ympyröillä. Vasemmalla kartassa kohde Pakšvuonâš 2.

Inari Pakšvuonâš 2 100020524

Muut nimet: Paksuvuono 2
Muinaisjäännöstyyppi: puolustusvarustukset
Alatyyppi: tulipesäkkeet
Laji: muu kulttuuriperintökohde
Ajoitus: historiallinen, 1900 –luku, toinen maailmansota/lapin sota
Lukumäärä: 2
Rauhoitusluokkaehdotus: ei määritelty
Tilätiedot: 148-408-92-1
Koordinaatit: p=7640042, i=554394, z ala=120, z ylä=125
Koordinaattiselite=tulipesäkkeen keskus
Aiemmat tutkimukset=

Inventointi 2012

Kartat: peruskarttaote s. 21
Digitaaliset valokuvat: 024-028
Koordinaatit: 018-021

Kohde sijaitsee noin 40 kilometriä Ivalon kirkolta koilliseen, Paksuvuonolla, Paksuvuonon ja Nellimistä Paatsjoen sillalle vievän tien välissä. Kohteessa on tiheä mäntymetsikkö. Aluskasvillisuus koostuu mustikan ja puolukan varvuista. Maaperä on soransekaisista hiekkaa, jonka seassa on paikoitellen isoja kiviä ja sitä peittää paksu maannos. Kohde sijaitsee noin 0,5 kilometrin päässä länteen kohteesta Paksuvuono 1.

Kohde on osittain tuhoutunut paikalle rakennetun tien johdosta. 125 metrin käyrällä, harjumaisen muodostuman päällä on kivistä kylmämuuraustekniikalla ladottu soikion muotoinen konekivääripesäke (koordinaatti 018). Sen halkaisija on leveydeltään noin 2 metriä ja pituudeltaan noin 1,5 metriä. Rakennelman kivet ovat kooltaan noin 60x30x20 cm ja muurauksen korkeus on noin 70 cm maanpinnasta. Rakenteen keskellä maanpintaa on kaivettu noin 20 cm syvemmäksi. Pesäkkeen kulkuaukko sijaitsee rakenteen etelä-/lounaisosassa, sen leveällä sivulla. Paikalta on ollut hyvä näkyvyys vuonolle, mutta nyt sen on melko tiheän puuston vuoksi huono. Noin 7 metrin päässä pesäkkeestä kaakkoon sijaitsee kuopanne, joka on peitetty uusilla oksanrangoilla. Aivan sen vieressä on kahden männyn väliin laitettu poikkipuuta, jota lienee käytetty jonkinlaiseen ripustukseen, ehkä verkko- tai nylkytarkoitukseen.

Noin 50 metrin päässä luoteeseen, alemmalla terassilla on jäänteitä rakennelmista, ilmeisesti jonkinlaisista korsuista (koordinaatit 019-020). Rakennelma on pohjois-eteläsuuntainen ja havaintojen perusteella noin 10 metriä pituudeltaan. Rakennelman leveys on pohjoispäässä noin kolme ja eteläpäässä noin kaksi metriä. Syvyyttä sillä on paikoin ainakin 1 metri. Rakenteiden päällä on maatuneita hirsisiä. Kolmen metrin päässä rakenteen pohjoispäästä on kuoppeja, jotka on peitetty oksilla ja roskilla (koordinaatti 021). Sen lähempi tarkastelu oli peittämisestä johtuen vaikeaa, mutta se saattaa kuulua samaan kokonaisuuteen. Rakennelman itäpuolella on tieleikkaus, jota tutkiessa siinä havaittiin olevan erittäin runsaasti maatunutta puuta. Tietöissä on siten oletettavasti tuhattu osa kokonaisuuteen liittyvästä korsu- tms. rakennelmista.



Kuva 024 Pakšvuonâš 2, tulipesäke, kulkuaukko, kuvattu etelästä.

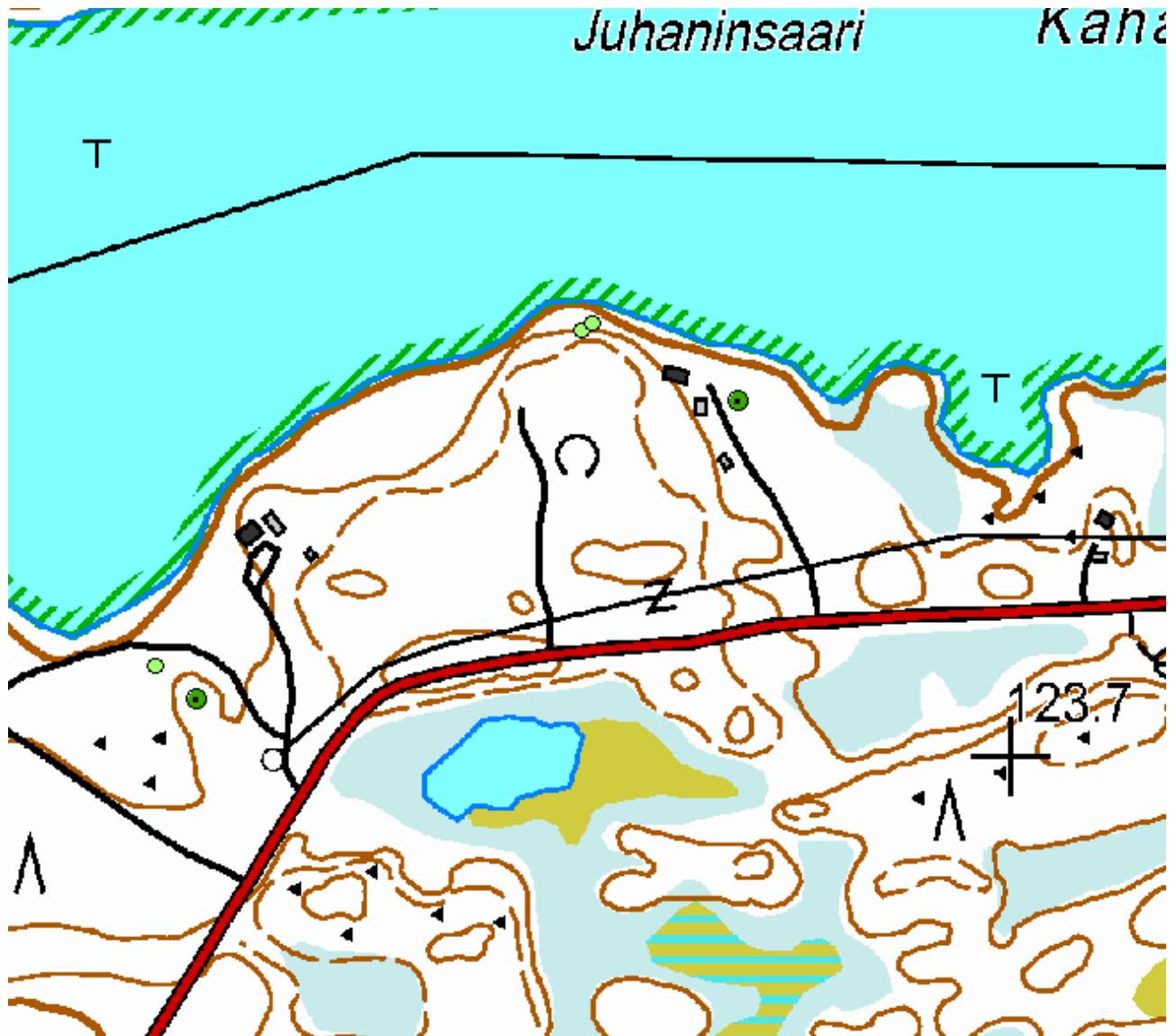


Kuva 027 Pakšvuonâš 2, korsu, kuvattu etelästä.

Inari Pakšvuonâš 2

Muinaisjäännösrekisteritunnus 1000020524

Inari, Ivalon alueen yleiskaava; osa-alueet Nanguniemi, Sarmivuono ja Nellim arkeologinen täydennysinventointi 2012, Eeva-Kristiina Harlin



MK 1: 5000

Kartassa Pakšvuonâš 2 on merkitty vasemmanpuolimmaisilla vihreillä ympyröillä. Oikealla kartassa kohde Pakšvuonâš 1.

Inari Njollâjävri 1000020526

Muut nimet: Nilijärvi

Muinaisjäännöstyyppi: ei määritelty

Alatyyppi: ei määritelty

Laji: muut kohteet (ei muinaisjäännös)

Ajoitus: historiallinen 1900 -luku

Lukumäärä:-

Rauhoitusluokkaehdotus:-

Tilatiedot: 148-208-47-0

Koordinaatit: p=7636938, i=3551018, z ala=140, z ylä=145

Koordinaattiselite=poteron/kellarin keskusta

Aiemmat tutkimukset=

Inventointi 2012

Kartat: peruskarttaote s. 23

Digitaaliset valokuvat: 029-031

Koordinaatit: 022-023

Kohde sijaitsee Ivalon kirkosta noin 36 kilometriä koilliseen, Nilijärven koillisrannalla, aivan Ivalosta Nellimiin menevän maantien eteläpuolella, noin 2,5 km ennen Nellimiä. Kohteelle vie mökkitie. Paikalla kasvaa mäntymetsää ja aluskasvillisuus koostuu varpukasveista. Paksun turvekerroksen peittämä maaperä on soraa ja joukossa on paikoin suuria lohkareita.

Noin 20 metriä järven rannasta, pienellä harjanteella on poteron/kellarin jäänteet (koordinaatti 023). Rakennelma vaikutta uudehkolta, joten se ei ehkä liity toisen maailmansodan toimintaan alueella. Rakenteen pohjalla kasvaa nuorta männikköä. Kaivanne on pituudeltaan noin 5 metriä ja leveydeltään noin 2 metriä, ja sen toisella reunalla on matala valli. Rakennelma sijaitsee poispäin järveltä, eli siihen kuljetaan järveltä päin. Rakennelmasta kaakkoon, sisämaahan päin on muutamia aitapylväitä ja ruostunutta piikkilankaa, jotka saattavat liittyä toisen maailmansodan aikaiseen toimintaan alueella (koordinaatti 022).

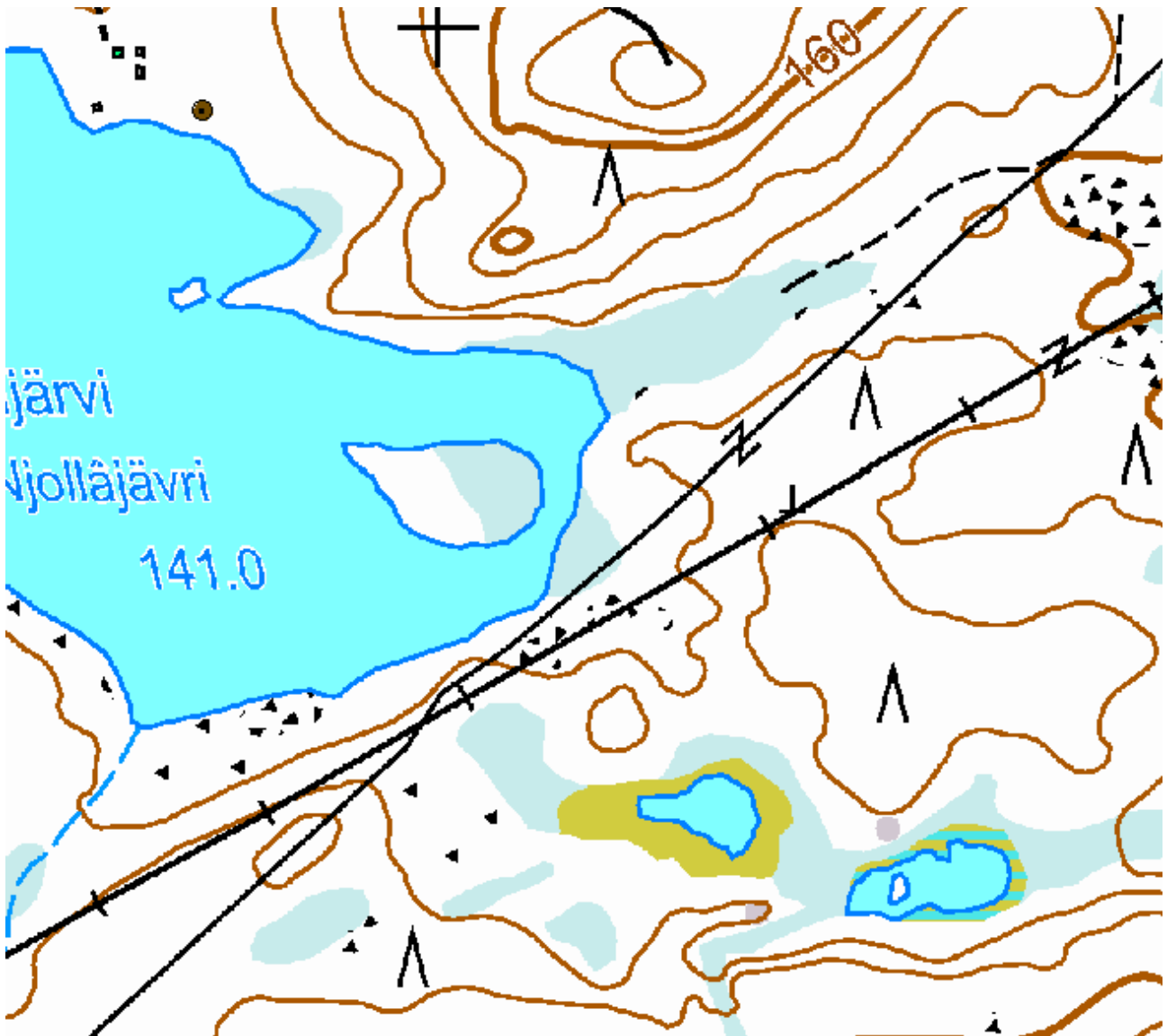


Kuva 030 Njollâjävri, potero/kellari, kuvattu etelästä.

Inari Njolläjävi

Muinaisjäännösrekisteritunnus 1000020526

Inari, Ivalon alueen yleiskaava; osa-alueet Nanguniemi, Sarmivuono ja Nellim arkeologinen täydennysinventointi 2012, Eeva-Kristiina Harlin



MK 1: 5 000

Potero/kellarin pohja on merkitty karttaan ruskealla ympyrällä.

Inari Tulläjävi 100020514

Muut nimet: Tullujärvi
Muinaisjäännöstyyppi: asuinpaikat
Alatyyppi: lapinkentät
Laji: kiinteä muinaisjäännös
Ajoitus: historiallinen
Lukumäärä:
Rauhoitusluokkaehdotus:2
Tilätiedot: 148-408-876-16
Koordinaatit: p=7632231, i=7632231, z ala=145, z ylä=160
Koordinaattiselite= kenttäalueen keskivaiheilta
Aiemmat tutkimukset=

Inventointi 2012

Kartat: peruskarttaote s. 26
Digitaaliset valokuvat: 032-053
Koordinaatit: 024-040

Kohde sijaitsee Ivalon kirkoista 38,5 km koilliseen Tullujärven kakkoisrannalla, Kotaniemi –nimisestä niemestä luoteeseen. Paikalle pääsee hakkuutarkoituksiin rakennettua metsäautotietä pitkin, josta on noin 0,6 km kävelymatka kentälle. Noin 250 metrin päästä parkkipaikalta kulkee polku, joka menee kentälle. Maasto on kivikkoista ja melko vaikeakulkuista. Ympäristössä kasvaa mäntymetsää ja maaperää peittää paksu maannos. Aluskasvillisuus on varpukasveja, mustikkaa ja puolukkaa. Kenttää ympäröi mäntymetsä, mutta järven lähetyksillä kasvaa myös koivua ja rannassa on pajukkoa.

Itse kenttä erottuu selkeästi ympäristöstään, sillä se kasvaa heinää. Kenttä on hyvin hoidettu ja sen alueelta on karsittu puustoa. Kenttää reunustaa aita ja myös kentän rakennukset ovat paljon laajemmalla alueella kuin peruskarttaan on merkitty (aidan kulmat koordinaatit 024-027). Kentän alueella on rakenteita tai niiden jäänteitä ainakin kolmesta eri rakennusvaiheesta. Kentässä on useita vanhoja rakennuksia ja lisäksi uudehko mökkirakennus ja sauna. Vanha rakennuskanta koostuu yhdestä sauna-/navettarakennuksesta (koordinaatti 028), porstuallisesta tuvasta (koordinaatti 030), kahdesta vene- ja verkkovajasta, tuvasta, kolmesta aitasta, jalka-aitasta (koordinaatti 032) ja kellarista (koordinaatti 029), joka tosin saattaa olla muita rakennuksia uudempi. Nämä rakennukset keskittyvät kentän kaakkoisosaan, lukuun ottamatta rannalla sijaitsevaa jalka-aittaa. Kaikki asuinrakennukset sijaitsevat aivan rannan tuntumassa, ja ne ovat salvottuja hirsirakennuksia, mutta porstuallisessa tuvassa ja pienemmässä tuvassa nurkkasalvokset on peitelty laudoituksella.

Kentässä on myös useita rakennusten pohjia, joista osa voi olla hyvinkin vanhoja. Osittain pystyssä olevia rakennuksia ovat mm. kaksi aitan tai tuvan (1 ja 2) jäännöstä (koordinaatit 033, 037), joista on jäljellä enää vain alimmat hirret ja yksi tuvan tai aitan jäännös (3), jossa on vielä useampi sortunut hirsikerta jäljellä. Lisäksi voitiin havaita ainakin kaksi liettä (koordinaatit 031, 034), kodanpohja (koordinaatti 035), jonkinlainen painanne, joka voisi olla mahdollinen talonpohja, yksi kellarinpohja (038) ja yksi tuvanpohja jonka nurkassa erottuu piisnraunio. Nämä rakenteet tai niiden jäännökset sijaitsevat ylempällä terassilla, enemmänkin varsinaisen kentän keskellä. Lisäksi varsinaisen nykyisen kenttäalueen, jota rajaa aita, ulkopuolella oli jäänteitä hirsituvasta tai – aitasta (koordinaatti 040) sekä yksi liesikiveys (koordinaatti 039). Kenttä muodostaa erittäin hienon kokonaisuuden, joista liedet, kodan ja tuvanpohjat voivat olla 1800-lukua edeltävältä ajalta. Tullujärven lapinkenttää ovat asuttaneet Inarinsaamelaiset Vallet, Paadarit ja Vartiaiset. Paikka on ollut talvipaikka, josta on muutettu kesäksi 25 kilometrin päässä sijaitsevaan Sikastonlahteen. Tätä vuotuismuuttoa Tullujärven Vartiaiset harjoittivat vielä 1930-luvulla (Jefremoff 2001: 37).

Lähteet: Irja Jefremoff 2001: Varriistállâm – Inarinsaamelaisten vuotuismuutto. Inarin saamelaismuseon julkaisuja nro 4.



Kuva 038 Tullâjâvri, Yleiskuva vanhoista rakennuksista 1, 2 ja 3, kuvattu luoteesta.



Kuva 037 Tullâjâvri, latomus, jossa on rautapata.

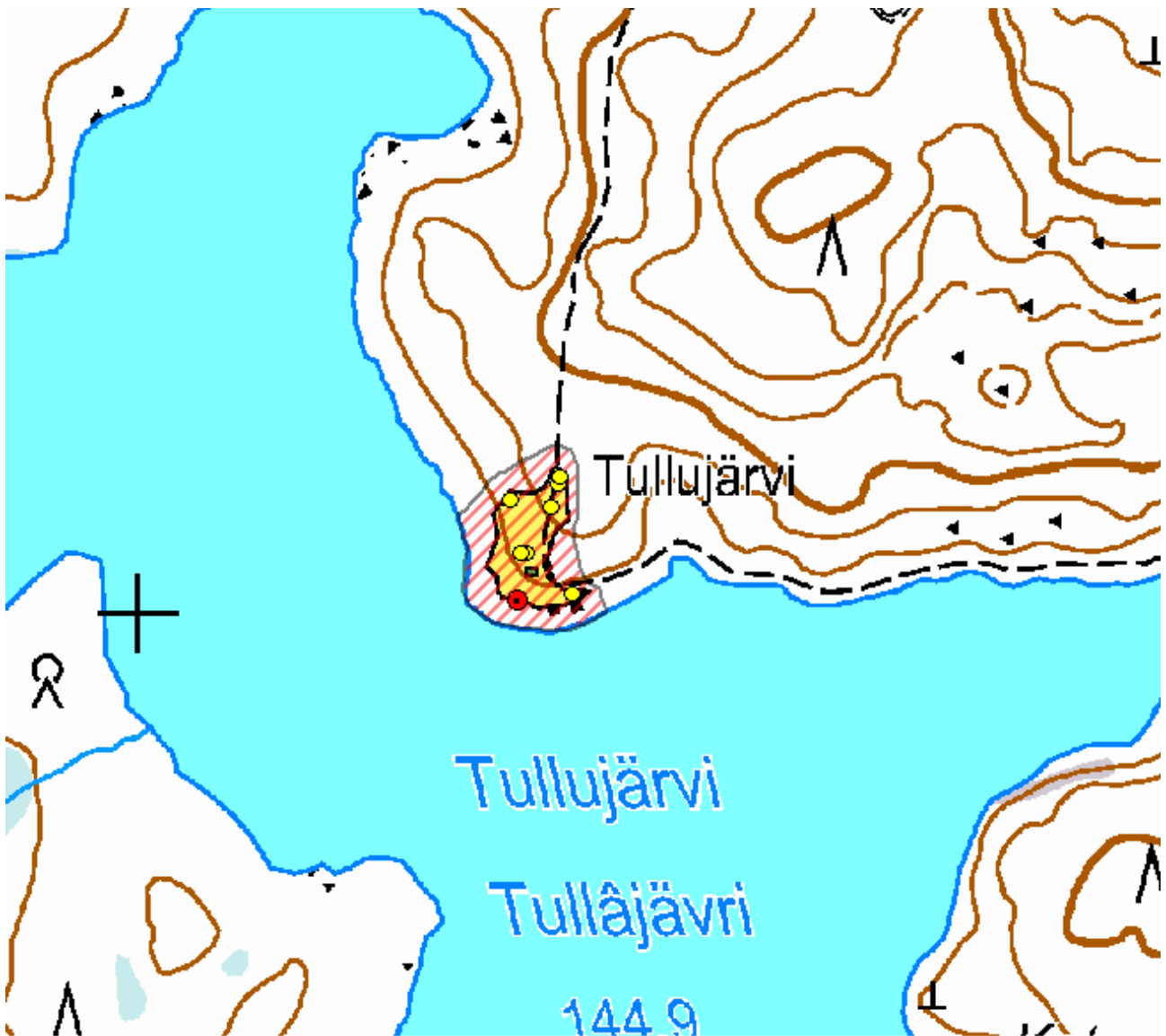


Kuva 046 Tullâjâvri, piisinraunio, kuvattu lännestä.

Inari Tullâjävri

Muinaisjännösrekisteritunnus 1000020514

Inari, Ivalon alueen yleiskaava; osa-alueet Nanguniemi, Sarmivuono ja Nellim arkeologinen täydennysinventointi 2012, Eeva-Kristiina Harlin



MK 1: 5 000

Keltaiset ympyrät ilmaisevat yksittäisten muinaisjännösten sijainnin. Muinaisjännösalue on merkitty punaisella vinoviivituksella.

Inari Haukkajärvi 100020527

Muinaisjäännöstyyppi: kivrakenteet

Alatyyppi: ei määritelty

Laji: kiinteä muinaisjäännös

Ajoitus: -

Lukumäärä: 1

Rauhoitusluokkaehdotus: ei määritelty

Tilätiedot: 148-403-29-3

Koordinaatit: p=7628383, i=538702, z ala=165, z ylä=170

Koordinaattiselite=lieden keskeltä

Aiemmat tutkimukset=

Inventointi 2012

Kartat: peruskarttaote s. 28

Digitaaliset valokuvat: 054-055

Koordinaatit: 041

Kohde sijaitsee 21 kilometriä Ivalon kirkonkylältä koilliseen Haukkajärven länsirannalla. Koko järven länsiranta laskee Haukanpesävaarasta jyrkästi Haukkajärveen. Maasto on melko vaikeakulkuista, paikoitellen on suuria kiviä ja järven pohjoisosassa on suota. Alueella kasvaa mäntymetsää ja maaperää peittää paksu, ehyt maannos. Aluskasvillisuus koostuu varpukasveista, mustikasta, puolukasta ja suopursusta.

Paksun maannoksen vuoksi alueen muinaisjäännöksiä on hankala havaita. Paikalle johtaa metsäautotie. Metsäautotien päässä olevalla tontilla on tietöistä johtuen kuorittu turvekerros pois, jonka johdosta maaperä on paljastunut. 165 metrin terassilla on yksi reunakehällinen liesi. Liesi on kooltaan noin 1x0,8 m ja muodoltaan soikea. Lieden kivet ovat näkyviltä osiltaan noin 10-15 cm:n kokoluokkaa. Lieden iästä on vaikea sanoa mitään, paitsi että se ei ole aivan resentti. Ympäristössä ei ollut havaittavissa muita rakenteita, eikä koepistoissa havaittu myöskään mitään muinaisjäännökseen viittaavaa

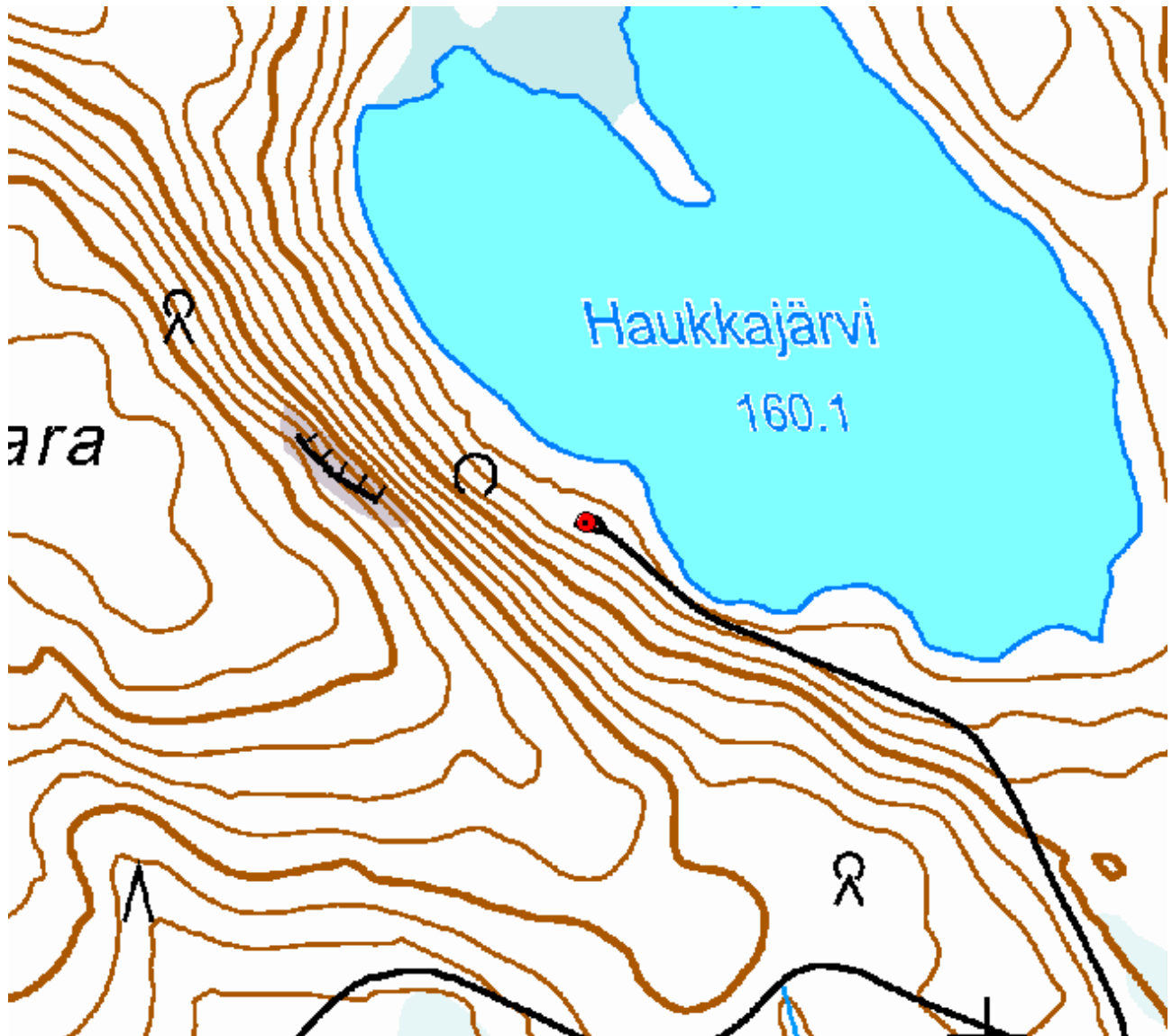


Kuva 054 Haukkajärvi, liesi, kuva kaakosta. Kuva 055 Haukkajärvi Liesi terassilla, GPS-paikannuslaitteen vieressä, kuva lounaasta.

Inari Haukkajärvi

Muinaisjäännösrekisteritunnus 1000020527

Inari, Ivalon alueen yleiskaava; osa-alueet Nanguniemi, Sarmivuono ja Nellim arkeologinen täydennysinventointi 2012, Eeva-Kristiina Harlin



MK 1: 5 000

Punainen ympyrä ilmaisee liesikiveyksen sijainnin.

Inari Laišpottjävri 1000020528

Muut nimet: Laisperänjärvi
Muinaisjäännöstyyppi: työ- ja valmistuspaikat
Alatyyppi: ei määritelty /savottakämpät
Laji: muut kohteet (ei muinaisjäännös)
Ajoitus: historiallinen 1920-1930-luku
Lukumäärä: 1
Rauhoitusluokkaehdotus:
Tilätiedot: valtion maata
Koordinaatit: p=7637660, i=545495, z ala=135, z ylä=140
Koordinaattiselite=Savottakämpän nurkasta
Aiemmat tutkimukset= Juha Pekka Joona 2011

Inventointi 2012

Kartat: peruskarttaote s. 30
Digitaaliset valokuvat: 056-058
Koordinaatit: 042-045

Kohde sijaitsee Ivalon kirkosta 31,5 kilometriä koilliseen. Savottakämpän jänneet sijaitsevat Laisperänjärven kaakkoisrannalla, noin 20 m rannasta. Paikalle pääsee metsäautotietä pitkin, joka kulkee lähelle Laisperänjärveä. Tien lopusta lähtee mönkijäura, joka vie Lasiperänniemeen. Ympäristö on hyvin kivistä ja vaikeakulkuista, jonka vuoksi mönkijäura kulkeekin lähes koko ajan suolla. Kasvillisuus on mäntymetsää ja paikoin kasvaa koivuja. Maaperä on soista ja muutoin paksun maannoksen peitossa. Aluskasvillisuus on varvikkoa, suopursua ja rahkasammalta, milloin ei ole suota.

Rannan tuntumassa on pohjois-etelä – suuntaisen savottakämpän jänneet (koordinaatit 042-045). Kämpän jäännös on aivan mönkijäuran vieressä. Kämpä on huonokuntoinen ja siitä on jäljellä enää alimmat hirsikerrat. Pyöröhirret ovat parhaiten säilyneet nurkissa, joissa on jäljellä viitisen hirsikertaa. Kooltaan se on noin 17x8 metriä. Kämpässä on ollut kolme huonetta.

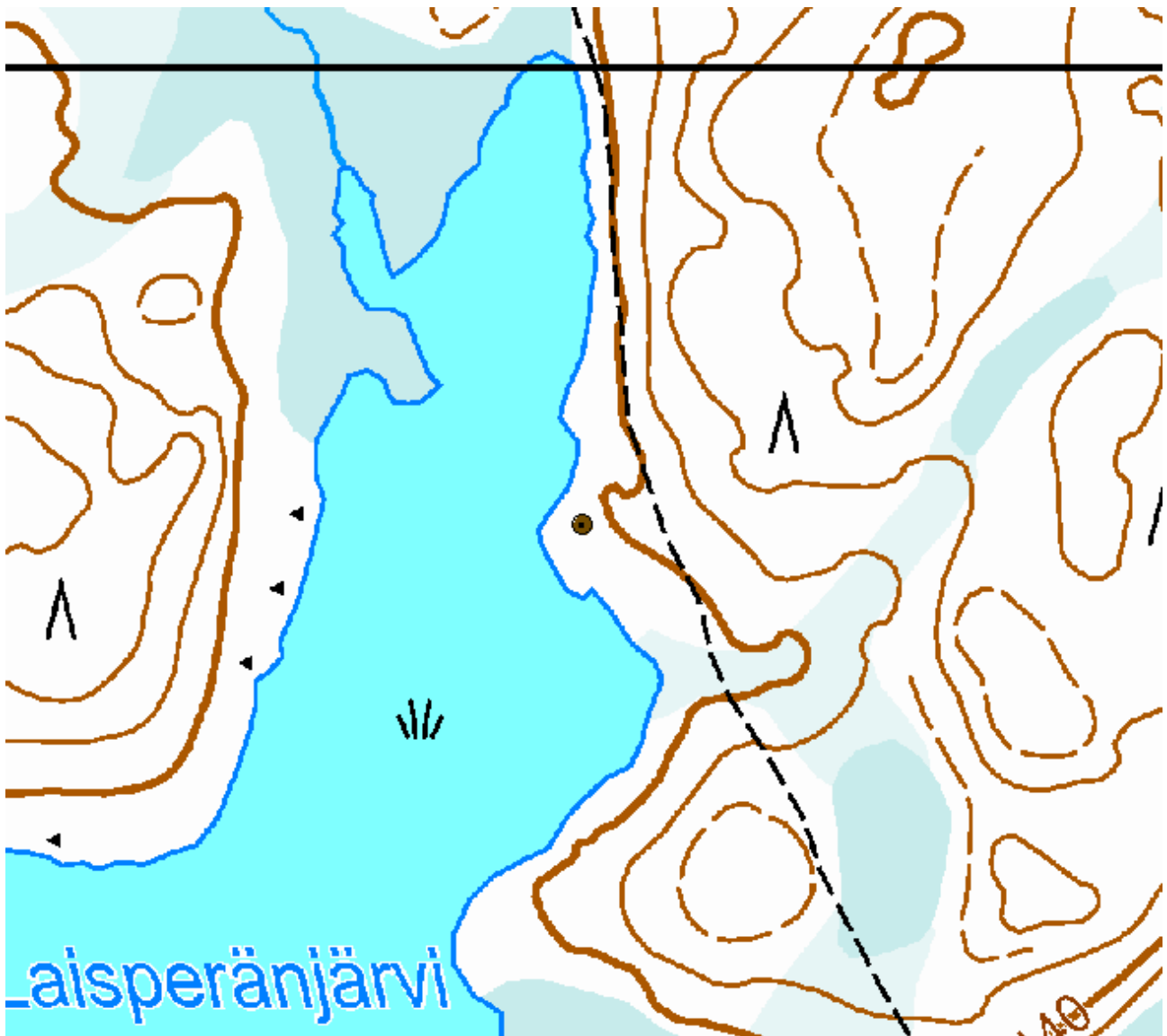


Kuva 057 Laišpottjävri, savottakämpä, kuvattu lounaasta.

Inari Laišpottjärvi

Muinaisjäännösrekisteritunnus 1000020528

Inari, Ivalon alueen yleiskaava; osa-alueet Nanguniemi, Sarmivuono ja Nellim arkeologinen täydennysinventointi 2012, Eeva-Kristiina Harlin



MK 1: 5 000

Savottakämpän jäänteet on merkitty karttaan ruskealla ympyrällä.

Inari Laišpottluohtâ 1000020529

Muut nimet: Laisperänlahti
Muinaisjäänöstyyppi: ei määritelty
Alatyyppi: ei määritelty
Laji: irtolöytö
Ajoitus: ei määritelty
Lukumäärä: 1
Rauhoitusluokkaehdotus:
Tilätiedot: 148-408-4-7
Koordinaatit: p= 7638855, i= 545552, z ala=120, z ylä=120
Koordinaattiselite= löytöpaikka purossa
Aiemmat tutkimukset=

Inventointi 2012
Kartat: peruskarttaote s. 33
Digitaaliset valokuvat: 059-061
Koordinaatit: 046

Löytöpaikka sijaitsee 32, 2 kilometriä Ivalon kirkolta koilliseen Laisperänniemessä, Inarinjärven rannalla. Paikalle pääsee metsäautotietä pitkin, joka kulkee lähelle Laisperänjärveä. Tien lopusta lähtee mönkijäura, joka vie Laisperänniemeeseen. Ympäristö on hyvin kivistä ja vaikeakulkuista, jonka vuoksi mönkijäura kulkeekin lähes koko ajan suolla. Kasvillisuus on mäntymetsää ja paikoin kasvaa koivuja. Maaperä on soista ja paksun maannoksen peitossa. Aluskasvillisuus on varvikkoa ja rahkasammalta, milloin ei ole suota.

Fragmentin löytäjä, eläkkeelle jäänyt poromies Veijo Saijets Inarista omistaa mökin Laisperänniemessä. Hän kertoi löytäneensä puunkatkelman, jonka hän oletti olevan peräisin ahkiosta tai veneestä, noin 50 metriä mökistä koilliseen virtaavasta joesta/purosta. Joki/puro virtaa Laisperänjärvestä Inarinjärveen. Alueelta ei löytynyt muuta muinaisjäänökseen viittaavaa. Puunkatkelma on kooltaan noin 75 cm pitkä, sen leveys on leveimmillään noin 10 cm ja kapeimmillaan noin 2 cm. Katkelmassa on 5 käsin porattua reikää ja se on todennäköisimmin peräisin ahkiosta tai veneestä. Esine on löytäjän hallussa.

Koska Saijets ei itse ollut paikalla kun kävin mökillä, ei minulla ollut mahdollisuutta pyytää esinettä mukaani, mutta sain tilaisuuden valokuvata puunkatkelman hänen mökkinsä pihamaalla. Olen informoinut Saamelaismuseo Siidan arkeologi Eija Ojanlatvaa löydöstä ja annoin myös Saijetsille Ojanlatvan yhteystiedot ja kehotin häntä ottamaan yhteyttä Ojanlatvaan, kun se hänelle sopisi.



Kuva 059 Laišpottluohtâ, irtolöytö, puuesineen katkelma.



Kuva 060 Laišpottluohtâ, irtolöytö, puuesineen katkelma.

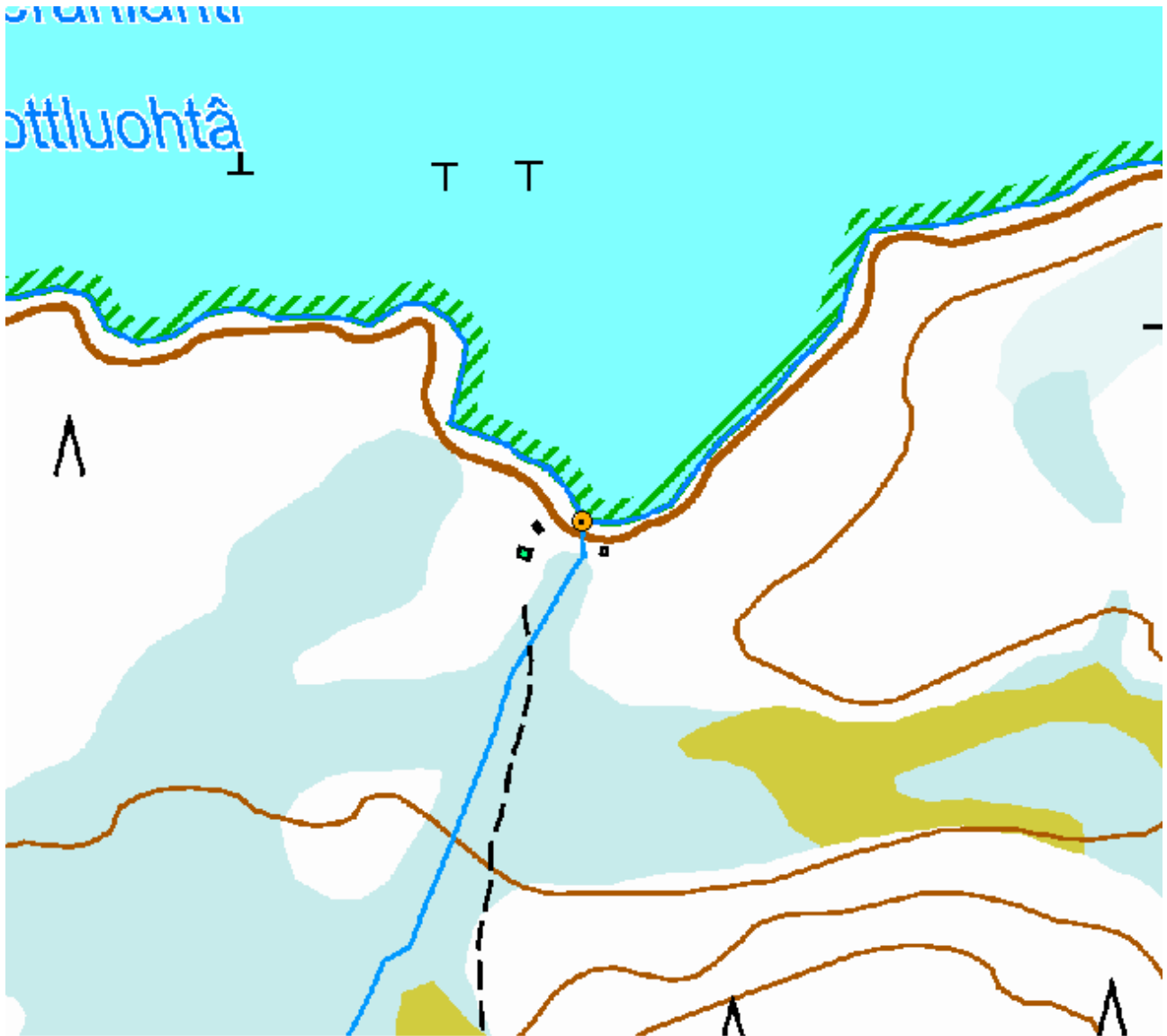


Kuva 061 Laišpottluohtâ, puuesineen katkelma, yksityiskohtakuva.

Inari Laišpottluohtâ

Muinaisjäännösrekisteritunnus 1000020529

Inari, Ivalon alueen yleiskaava; osa-alueet Nanguniemi, Sarmivuono ja Nellim arkeologinen täydennysinventointi 2012, Eeva-Kristiina Harlin



MK 1: 5 000

Puuesineen löytöpaikka on merkitty karttaan keltaisella ympyrällä.

Inari Menišjäävrih 100020530

Muinaisjäänöstyyppi: työ- ja valmistuspaikat

Alatyyppi: pyyntikuopat

Laji: mahdollinen muinaisjäänös

Ajoitus:-

Lukumäärä: 5

Rauhoitusluokkaehdotus: ei määritelty

Tilatiedot: 148-401-13-4

Koordinaatit: p=7630248, i=531840, z ala=160, z ylä=160

Koordinaattiselite=pyyntikuoppa 1

Aiemmat tutkimukset=

Inventointi 2012

Kartat: peruskarttaote s. 35

Digitaaliset valokuvat: 062-066

Koordinaatit: 047-051

Kohde sijaitsee 16,7 kilometriä Ivalon kirkolta koilliseen, Ylimmäinen Menesjärvi –nimisen järven etelärannalla. Paikalle pääsee Veskonniementietä, kääntymällä Nanguniemen- ja sitten Jänislahdentielle. Autolla pääsee järven rannalle, mökin piha-alueelle. Etenkin järven kaakkoisrannassa maasto kohoaa jyrkästi, muutoin rannat ovat soistuneet. Järven eteläosassa on kuivaa kangasta. Paikalla kasvaa mänty- ja koivumetsää ja aluskasvillisuus koostuu mustikan – ja puolukanvarvuista. Mökin pihamaalla, noin 9 metriä mökistä länteen ja osittain mökkien puhkaisemana on kapeahko hiekkaharjumuodostelma, jonka takana sisämaassa, on soinen alue. Harju on järven ja suon välissä. Se kulkee pohjoisesta etelään ja kääntyy kaakkoisluode -suuntaiseksi aivan mökin pihamaalla.

Harjanteen päällä on epämääräisiä kuoppia, joista ainakin osa saattaa olla pyyntikuoppia (koordinaatit 047-051). Sijainti on suotuisa pyyntikuopille, mutta osa niistä on kovin lähellä toisiaan. Kuopat ovat halkaisijaltaan noin 2 metrisiä, muodoltaan epämääräisiä ja niissä ei ole havaittavissa valjeja. Kuoppia on yhteensä viisi kappaletta, näistä kolme sijaitsee pohjoisetelä-suuntaisen harjanteen päällä ja kaksi kaakkoisluode-suuntaisen harjanteen päällä.

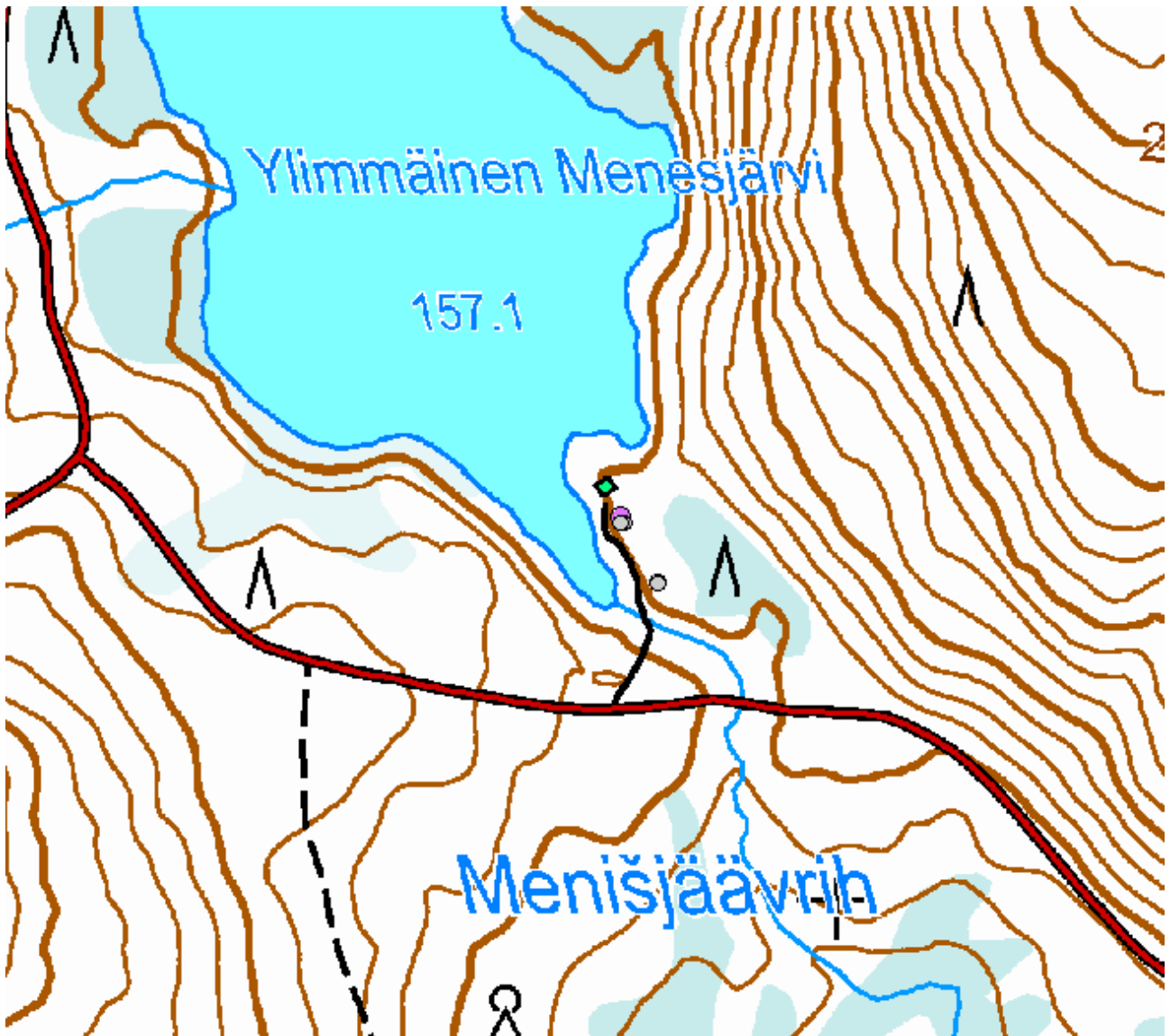


Kuva 065 Menišjäävrih, mahdollisia pyyntikuoppia, kuvattu etelästä.

Inari Menišjäävrih

Muinaisjäännösrekisteritunnus 1000020530

Inari, Ivalon alueen yleiskaava; osa-alueet Nanguniemi, Sarmivuono ja Nellim arkeologinen täydennysinventointi 2012, Eeva-Kristiina Harlin



MK 1: 5 000

Mahdolliset pyyntikuopat on merkitty karttaan violeteilla ympyröillä.

Inari Kivijärvi 148000095

Muinaisjäänöstyyppi: kirkkorakenteet

Alatyyppi: kirkonpaikat

Laji: kiinteä muinaisjäänös

Ajoitus: historiallinen, 1862-1937

Lukumäärä: 1

Rauhoitusluokkaehdotus: 2

Tilatiedot: valtionmaata

Peruskartta:

Koordinaatit: p=7629344, i=561798, z ala=170, z ylä=170

Koordinaattiselite:

Aiemmat tutkimukset=Aarni ja Liisa Erä-Esko 1972, Aki Arponen 1989

Inventointi 2012

Kartat: peruskarttaote s. 38

Digitaaliset valokuvat: 067-072

Koordinaatit:

Kohde sijaitsee Inarin kirkosta 64 km itäkaakkoon, Nellimistä Kontosjärvelle vievän metsätien ja Kivijärven eteläpään välisessä maastossa. Kivijärvestä laskee pieni joki Kontosjokeen kirkonraunion eteläpuolitse.

Kirkosta on jäljellä nelikulmainen kiviperustus. Paikalle on jälkeenpäin laitettu rautainen risti, jossa on teksti "Tällä paikalla on seissyt 1862-1932 Kivijärven rukoushuone lain suojaama muinaismuistoalue v. 1979". Kirkko rakennettiin vuonna 1862 lähinnä matkamiehiä varten. Myöhemmin kirkko jäi pois käytöstä ja muutettiin tukkikämpäksi, joka autioiduttuaan paloi vuonna 1937.



Kuva 072 Kivijärvi, kirkonrauniot kuvattuna kaakosta.



Kuva 069 Kivijärvi, alttari kuvattuna lännestä.

Inari Kivijärvi

Muinaisjäännösrekisteritunnus 1480000095

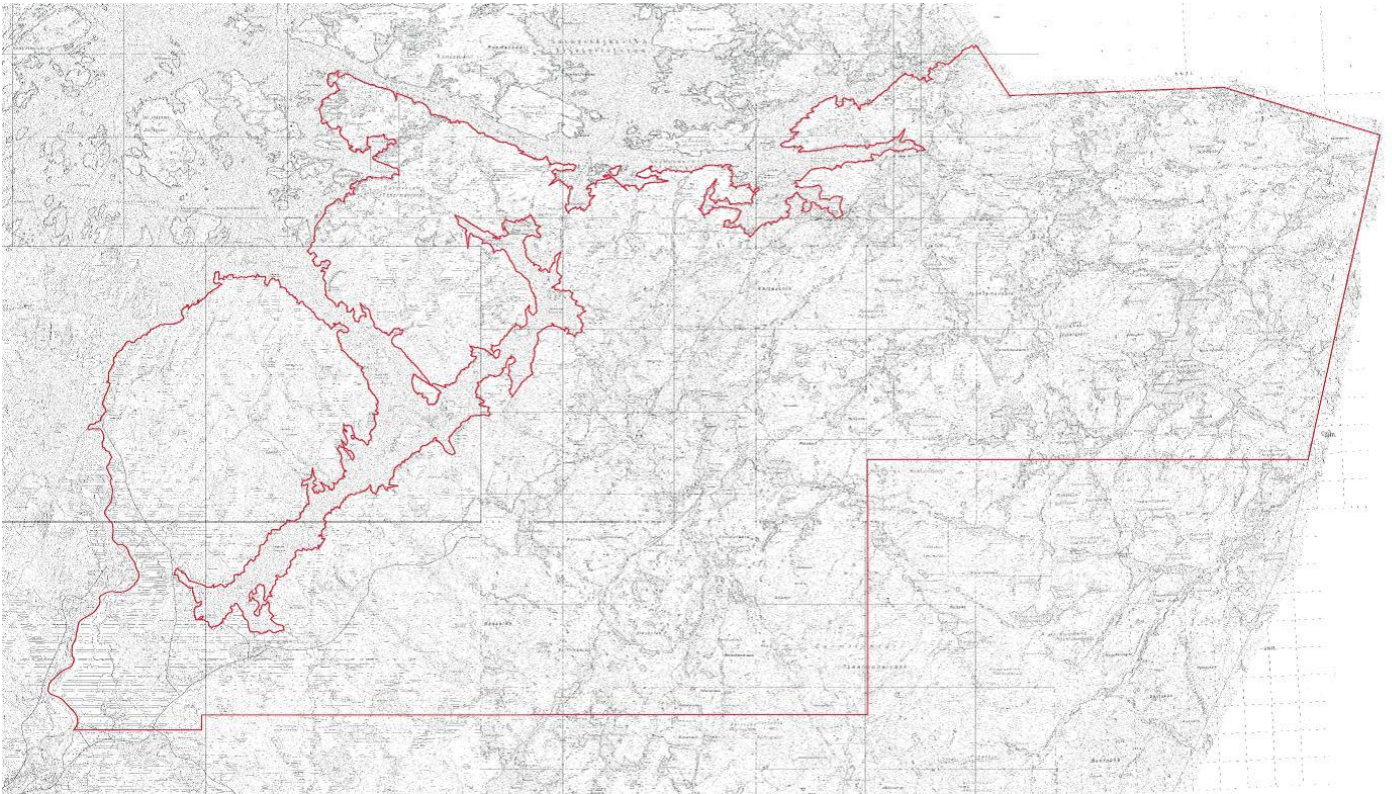
Inari, Ivalon alueen yleiskaava; osa-alueet Nanguniemi, Sarmivuono ja Nellim arkeologinen täydennysinventointi 2012, Eeva-Kristiina Harlin



MK 1: 5 000

Kivijärven kirkonrauniot on merkitty karttaan punaisella ympyrällä.

Karttaliite, kaava-alue



Lähde: Ivalon kunta

Alla olevassa taulukossa on luetteloitu inventoinnin aikana otettuja GPS-mittauksia. Osiin mittauksia viitataan tekstissä, mutta kaikkia pisteitä ei ole mainittu kertomuksen tekstiosiossa.

GPS-piste	Kohde	Aihe	P	I
001	Nanguvuono, Pontikkalahti	Liesilatamus 1	7626882	532786
002	Nanguvuono, Pontikkalahti	Liesilatamus 2	7626868	532815
003	Nanguvuono, Pontikkalahti	Kuoppa, saksalaisten?	7626870	532792
004	Koddevuonâ	Mahdollinen pyyntikuoppa?	7622967	530082
005	Kuáđáášluobbâlâš 2	Savottakämpän jäännös, keskipiste	7626606	536137
006	Kuáđáášluobbâlâš 2	Savottakämpän jäännös, koillisnurkka	7626609	536148
007	Kuáđáášluobbâlâš 2	Savottakämpän jäännös, lounaisnurkka	7626603	536130
008	Kuáđáášluobbâlâš 2	Savottakämpän jäännös luoteisnurkkaus	7626611	536131
009	Kuáđáášluobbâlâš 2	Savottakämpän jäännös, eteinen	7626608	536128
010	Kuáđáášluobbâlâš 1	Liesi	7628383	538702
011	Pakšvuonâš 1	Konekivääripesäke 1, potero	7640263	554792
012	Pakšvuonâš 1	Konekivääripesäke 1, ryömintähauta	7640258	554789
013	Pakšvuonâš 1	Konekivääripesäke 2, potero	7640318	554679
014	Pakšvuonâš 1	Konekivääripesäke 2, ryömintähauta	7640312	554679
015	Pakšvuonâš 1	Konekivääripesäke 2, ryömintähauta	7640302	554680
016	Pakšvuonâš 1	Konekivääripesäke 2, ryömintähauta	7640297	554682
017	Pakšvuonâš 1	Konekivääripesäke 3, potero	7640323	554687
018	Pakšvuonâš 2	Potero	7640042	554395
019	Pakšvuonâš 2	Korsu, eteläpäätty	7640067	554362
020	Pakšvuonâš 2	Korsu, pohjoispäätty	7640070	554374
021	Pakšvuonâš 2	Kuoppa, liittyynee korsuun	7640034	554399
022	Njollâjävri	Piikilanka-aita	7636949	550845

023	Njollâjävri	Potero/kellari	7636938	550827
024	Tullâjävri	Lapinkenttä, aidan kulmat	7629105	550291
025	Tullâjävri	Lapinkenttä, aidan kulmat	7629065	550320
026	Tullâjävri	Lapinkenttä, aidan kulmat	7629012	550360
027	Tullâjävri	Lapinkenttä, aidan kulmat	7629105	550315
028	Tullâjävri	Lapinkenttä, Rakennus 1, navetta/sauna	7629017	550437
029	Tullâjävri	Lapinkenttä, kellari	7629019	550329
030	Tullâjävri	Lapinkenttä, rakennus 2, porstuallinen tupa	7629008	550329
031	Tullâjävri	Lapinkenttä, liesi 1	7629015	550325
032	Tullâjävri	Lapinkenttä, jalasaitta	7629015	550263
033	Tullâjävri	Lapinkenttä, aitan jäännös 1	7629042	550278
034	Tullâjävri	Lapinkenttä, liesi 2	7629045	550291
035	Tullâjävri	Lapinkenttä, kodanpohja	7629045	550286
036	Tullâjävri	Lapinkenttä, piisinraunio	7629080	550309
037	Tullâjävri	Lapinkenttä, aitan jäännös 2	7629071	550288
038	Tullâjävri	Lapinkenttä, kellarinpohja	7629085	550278
039	Tullâjävri	Lapinkenttä, kentän ulkopuolinen liesi	7629097	550314
040	Tullâjävri	Lapinkenttä, kentän ulkopuolinen tuvanpohja	7629102	550315
041	Haukkajärvi	Liesi	7628381	538681
042	Laišpottjävri	Savottakämpän jäännös, kulma	7637660	545497
043	Laišpottjävri	Savottakämpän jäännös, kulma	7637657	545487
044	Laišpottjävri	Savottakämpän jäännös, kulma	7637642	545487
045	Laišpottjävri	Savottakämpän jäännös, kulma	7637643	545495
046	Laišpottluohtâ	Puuesineen löytöpaikka	7638856	545554
047	Menišjäävrih	Mahdollinen pyyntikuoppa 1	7630284	531841
048	Menišjäävrih	Mahdollinen	7630281	531842

		pyyntikuoppa 2		
049	Menišjäävrih	Mahdollinen pyyntikuoppa 3	7630280	531839
050	Menišjäävrih	Mahdollinen pyyntikuoppa 4	7630237	531866
051	Menišjäävrih	Mahdollinen pyyntikuoppa 5	7630235	531866

Luettelo digitaalisista valokuvista, jotka on tallennettu Saamelaimuseo Siidan kulttuuriympäristöyksikön ja Museoviraston arkistoon. Kaikkia kuvia ei ole tässä kertomuksessa. kuvannut Eeva-Kristiina Harlin

Kuvanro	Kohdenimi	Mjreki	Kuvaus
001	Nanguvuono, Pontikkalahti	1000020515	Latomus 1
002	Nanguvuono, Pontikkalahti	1000020515	Latomus 1
003	Nanguvuono, Pontikkalahti	1000020515	Latomus 2
004	Nanguvuono, Pontikkalahti	1000020515	Latomus 2
005	Nanguvuono, Pontikkalahti	1000020515	Kuoppa
006	<i>Koddevuonâ</i>	1000020516	Mahdollinen pyyntikuoppa
007	<i>Koddevuonâ</i>	1000020516	Mahdollinen pyyntikuoppa
008	Kuáđáášluobbâlâš 2	1000020517	Savottakämpän jäänteet, kuva idästä
009	Kuáđáášluobbâlâš 2	1000020517	Savottakämpän jäänteet, kuva kaakosta
010	Kuáđáášluobbâlâš 2	1000020517	Savottakämpän jäänteet, kuva etelästä
011	Kuáđáášluobbâlâš 2	1000020517	Savottakämpän jäänteet, kuva lounaasta
012	Kuáđáášluobbâlâš 2	1000020517	Savottakämpän jäänteet, kuva lännestä
013	Kuáđáášluobbâlâš 2	1000020517	Savottakämpän jäänteet, nurkkasalvos
014	Kuáđáášluobbâlâš 1	1000020519	Liesi
015	Kuáđáášluobbâlâš 1	1000020519	Liesi
016	Kuáđáášluobbâlâš 1	1000020519	Yleiskuva alueesta, liesi etualalla, kuvattu lounaasta
017	Pakšvuonâš 1	1000020523	Tulipesäke 1 kuvattuna koillisesta
018	Pakšvuonâš 1	1000020523	Tulipesäke 1, ryömintähauta, lounaasta
019	Pakšvuonâš 1	1000020523	Tulipesäke 1, kuvattu lounaasta
020	Pakšvuonâš 1	1000020523	Tulipesäke 2, kuvattuna etelästä
021	Pakšvuonâš 1	1000020523	Tulipesäke 3, kuvattuna etelästä
022	Pakšvuonâš 1	1000020523	Tulipesäke 3, kuvattuna etelästä
023	Pakšvuonâš 1	1000020523	Tulipesäke 3, yleiskuva

			länneestä
024	Pakšvuonâš 2	1000020524	Tulipesäke, kulkuaukko, kuvattu etelästä
025	Pakšvuonâš 2	1000020524	Tulipesäke, kylmämuurattu valli, kuvattu pohjoisesta
026	Pakšvuonâš 2	1000020524	Potero tms. kuoppa, jonka päälle on ladottu oksanrankoja. Taka-alalla korsu, kuvattu pohjoisesta
027	Pakšvuonâš 2	1000020524	Korsu, kuvattu etelästä
028	Pakšvuonâš 2	1000020524	Kuopanne, joka on peitetty oksilla, kuvattu koillisesta.
029	Njollâjävri	1000020526	Piikkilanka-aitaa, kuvattu etelästä
030	Njollâjävri	1000020526	Potero/kellari, kuvattu luoteesta
031	Njollâjävri	1000020526	Potero/kellari, kuvattu koillisesta
032	Tullâjävri	1000020514	Rakennus 1, navetta/sauna, kuvattu idästä
033	Tullâjävri	1000020514	Kellari ja aitta, kuvattu etelästä
034	Tullâjävri	1000020514	Rakennus 2, porstuallinen tupa pohjoisesta
035	Tullâjävri	1000020514	Rakennus 3, vaja, kuvattu etelästä
036	Tullâjävri	1000020514	Rakennus 2, porstuallinen tupa, kuvattu idästä
037	Tullâjävri	1000020514	Latomus, jossa on rautapata
038	Tullâjävri	1000020514	Yleiskuva vanhoista rakennuksista 1, 2 ja 3, kuvattu luoteesta
039	Tullâjävri	1000020514	Jalaksellinen ranta-aitta, kuvattu lounaasta
040	Tullâjävri	1000020514	Aitanpohja 1, kuvattu koillisesta
041	Tullâjävri	1000020514	Aitanpohja 2, kuvattu koillisesta
042	Tullâjävri	1000020514	Liesi
043	Tullâjävri	1000020514	Liesi ja kodanpohja
044	Tullâjävri	1000020514	Painanne
045	Tullâjävri	1000020514	Aitat uuden mökin

			itäpuolella
046	Tullâjävri	1000020514	Piisnraunio, kuvattu lännestä
047	Tullâjävri	1000020514	Talonpohja, kuvattu lännestä
048	Tullâjävri	1000020514	Aitanraunio 3, kuvattu pohjoisesta
049	Tullâjävri	1000020514	Kellarinpohja, kuvattuna koillisesta
050	Tullâjävri	1000020514	Liesi aidan rajaaman kenttä-alueen ulkopuolella, kuvattu idästä
051	Tullâjävri	1000020514	Tuvanpohja aidan rajaaman kenttä-alueen ulkopuolella, kuvattu pohjoisesta
052	Tullâjävri	1000020514	Liesi, yksityiskohta, kuvattu lännestä
053	Tullâjävri	1000020514	Kenttä, kuvattu pohjoisesta
054	Haukkajärvi	1000020527	Liesi, kuva kaakosta
055	Haukkajärvi	1000020527	Liesi terassilla, GPS-paikannuslaitteen vieressä, kuva lounaasta
056	Laišpottjävri	1000020528	Savottakämppä, kuvattu etelästä
057	Laišpottjävri	1000020528	Savottakämppä, kuvattu lounaasta
058	Laišpottjävri	1000020528	Savottakämppä, nurkkasalvokset, kuvattu lounaasta
059	Laišpottluohtâ	1000020529	Irtolöytö, puunesineen katkelma
060	Laišpottluohtâ	1000020529	Irtolöytö, puunesineen katkelma
061	Laišpottluohtâ	1000020529	Irtolöytö, puunesineen katkelma, yksityiskohta kuva
062	Menišjäävrih	1000020530	Mahdollinen pyyntikuoppa, kuvattu pohjoisesta
063	Menišjäävrih	1000020530	Mahdollinen pyyntikuoppa, kuvattu lounaasta
064	Menišjäävrih	1000020530	Mahdollisia pyyntikuoppia, kuvattu lounaasta
065	Menišjäävrih	1000020530	Mahdollisia pyyntikuoppia, kuvattu

			etelästä
066	Menišjäävrih	1000020530	Harju, jonka päällä mahdolliset pyyntikuopat ovat, lännestä
067	Kivijärvi	1480000095	Kirkonrauniot, kuvattuna koillisesta
068	Kivijärvi	1480000095	Kirkonrauniot, kuvattuna lännestä
069	Kivijärvi	1480000095	Altari, kuvattuna lännestä
070	Kivijärvi	1480000095	Kirkonrauniot, kuvattuna etelästä
071	Kivijärvi	1480000095	Kirkonrauniot, kuvattuna lounaasta
072	Kivijärvi	1480000095	Kirkonrauniot, kuvattuna kaakosta