

Kulttuuriperintökohteiden inventointi 2012 Utsjoen osayleiskaavaan ehdolla olevat Met- sähallituksen Lapin luontopalveluiden hallin- noimat alueet



KUVAILEHTI

JULKAISJA	Metsähallitus	JULKAISUAIKA	25.10.2012
TOIMEKSIANTAJA	Metsähallitus	HYVÄKSYMISPÄIVÄMÄÄRÄ	
LUOTTAMUKSELLISUUS	Julkinen	DIAARINUMERO	5820/630/2012
SUOJELUALUETYYPPI/ SUOJELUOHJELMA			
ALUEEN NIMI	Utsjoen osayleiskaava-alueet		
NATURA 2000 -ALUEEN NIMI JA KOODI			
ALUEYKSIKKÖ	Lapin luontopalvelut		
TEKIJÄ(T)	Pirjo Rautiainen		
JULKAISUN NIMI	Utsjoen osayleiskaavaan ehdolla olevien Metsähallituksen Lapin luontopalveluiden alueiden tarkastus 2012		
TIIVISTELMÄ	<p>Utsjoen kunnan valmistelemaan osa-yleiskaavaan ehdolla olevat Metsähallituksen Lapin luontopalveluiden hallinnoimat alueet käytiin tarkastamassa elokuussa 2012. Tarkastettuja alueita oli seitsemän (Mantojärvi, Suoppajärvi, Patoniva, Aittikuolpuna, Mierasjärvi, Guošnjärga ja Tenola-Koskenranta).</p> <p>Monilla alueilla tai niiden lähellä on aiemmin tunnettuja muinaisjäänöksiä. Tarkastuksessa löydettiin yksi kokonaan uusi muinaisjäänöskohde Guošnjärga Utsjoki-Karigasniemitien varresta. Lisäksi Mierasjärven rannalta kartoitettiin pätkä Utsjoen postipolkua ja siihen mahdollisesti liittyvät kaksi pilkkapetäjää. Aiemmin Mierasjärven rannalta löydettyjen kahden pyyntikuopan vierestä löydettiin kolmas pyyntikuoppa sekä merkkejä esihistoriallisesta asutuksesta. Mierasjärven itärannalta löytyi edellisten lisäksi myös kaksi kivirakennelmaa, joiden käyttötarkoitus jäi epäselväksi.</p>		
AVAINSANAT	Kulttuuriperintö, muinaisjäänös		
MUUT TIEDOT			
SARJAN NIMI JA NUMERO			
ISSN		ISBN (NIDOTTU) ISBN (PDF)	
SIVUMÄÄRÄ	71 s	KIELI	
KUSTANTAJA		PAINOPAIKKA	
JAKAJA	Metsähallitus, luontopalvelut	HINTA	

Sisällys

1 Johdanto	4
2 Tarkastetut alueet ja kohdetiedot	5
2.1 Mantojärvi	5
2.2 Patoniva	6
2.3 Tenola-Koskenranta	7
2.4 Suohpajävi	8
2.4.1 Suohpajavrin kohdetiedot	9
2.5 Aittikuolpuna	15
2.5.1 Kuolleitten kuolpunan kohdetiedot	16
2.6 Guošnjárga	26
2.6.1 Guosnjárgan kohdetiedot	27
2.7 Mierasjärvi	34
2.7.1 Goahtenjárgan kohdetiedot	35
2.7.2 Postipolun kohdetiedot	47
2.7.3 Goahtenjárga 2:n kohdetiedot	52
2.7.4 Rovarinteen kohdetiedot	59
2.7.5 Poastaájan kohdetiedot	65
2.7.6 Mierasjärvi idän kohdetiedot	68
3 Yhteenveto	71

1 Johdanto

Utsjoen kunta valmistelee osa-yleiskaavaa, ja kaavaan on ehdolla muutamia Metsähallituksen Lapin luontopalveluiden hallinnassa olevia maa-alueita. Metsähallituksen kulttuuriperinnön erikoissuunnittelija Pirjo Rautiainen kävi tarkastamassa alueet 13.-16.8.2012. Tarkastettuja alueita on kaikkiaan seitsemän: Mantojärvi, Suoppajärvi, Patoniva, Aittikuolpuna, Mierasjärvi, Guošnjarga ja Tenola-Koskenranta. Aittikuolpuna ja Tenola-Koskenranta lukuun ottamatta alueet sijaitsevat jonkin vesistön rannalla. Mierasjärveä lukuun ottamatta kaavaan ehdolla olevat alueet olivat melko pienialaisia.

Tarkastus suoritettiin kävelemällä kaavoitettaviksi suunnitellut alueet tarkasti läpi ja tarvittaviin kohtiin tehtiin pieniä koepistoja kairalla. Museovirastosta haettiin varmuuden vuoksi koekaivauslupa alueiden tunnettuihin muinaisjäännöskohteisiin, mutta niihin ei kuitenkaan ollut tarvetta kajota.

Aittikuolpunan, Mierasjärven, Tenola-Koskenrannan, Guošnjargan, Suoppajärven ja Mantojärven suunnitelluilta alueilta tai niiden läheltä tunnetaan muinaisjäännöskohteita (890010116 Kuolleitten kuolpuna, 890010092 Kuhkesjarga, 890010106 Kostejärvi SW, 890010055 Kuosnjarga, 100000076 Suohpajavri, 1000000720 Vanhainkoti). Inventoinnissa kokonaan uusi muinaisjäännöskohde löydettiin Guošnjargasta, ja sen lisäksi myös muutama Mierasjärven kohde voidaan luokitella muinaisjäännökseksi.



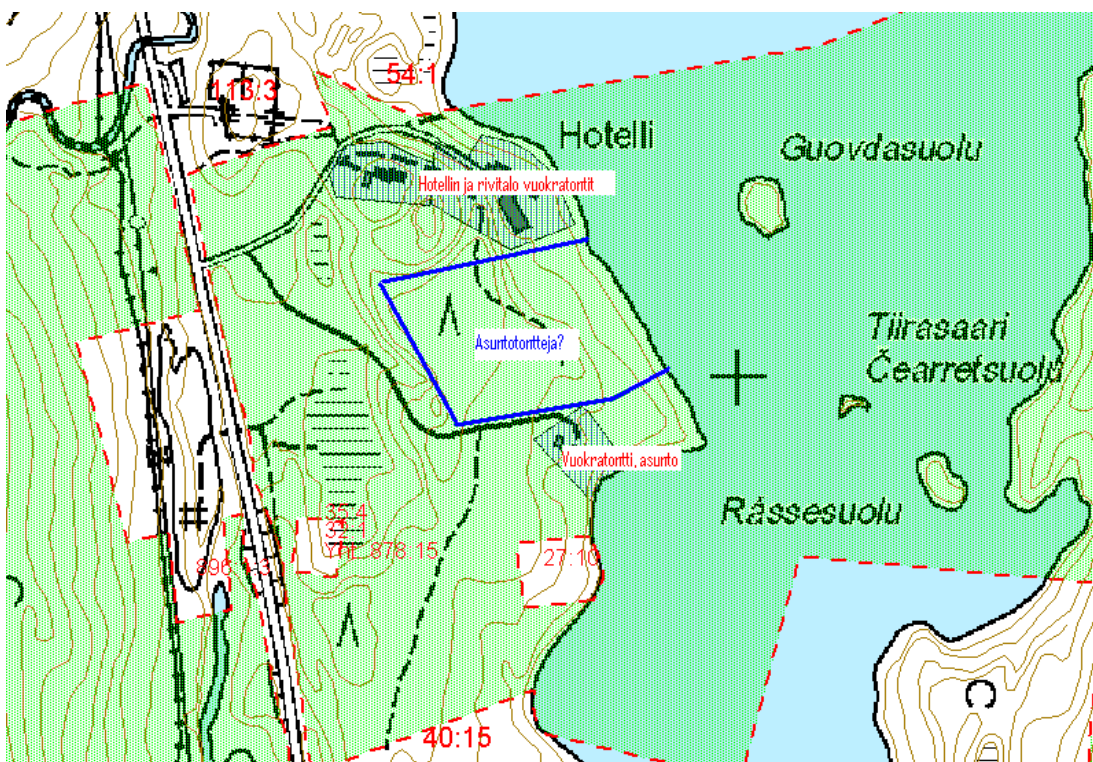
Kartta 1. Tarkastusalueiden sijainti Utsjoella. ©Metsähallitus, ©Maanmittauslaitos 1/MYY/2012.

Alla olevissa kohdekuvaavuksissa kuvataan kartoissa tarkastetut alueet sekä löydetyt tai tarkastetut kulttuuriperintökohteet. Kohteiden sijainti on mitattu Garmin Colorado 300 –gps-laitteella. Kohdekarttoihin on merkitty kilometriruudut, joista näkee karttojen mittakaavan.

2 Tarkastetut alueet ja kohdetiedot

2.1 Mantojärvi

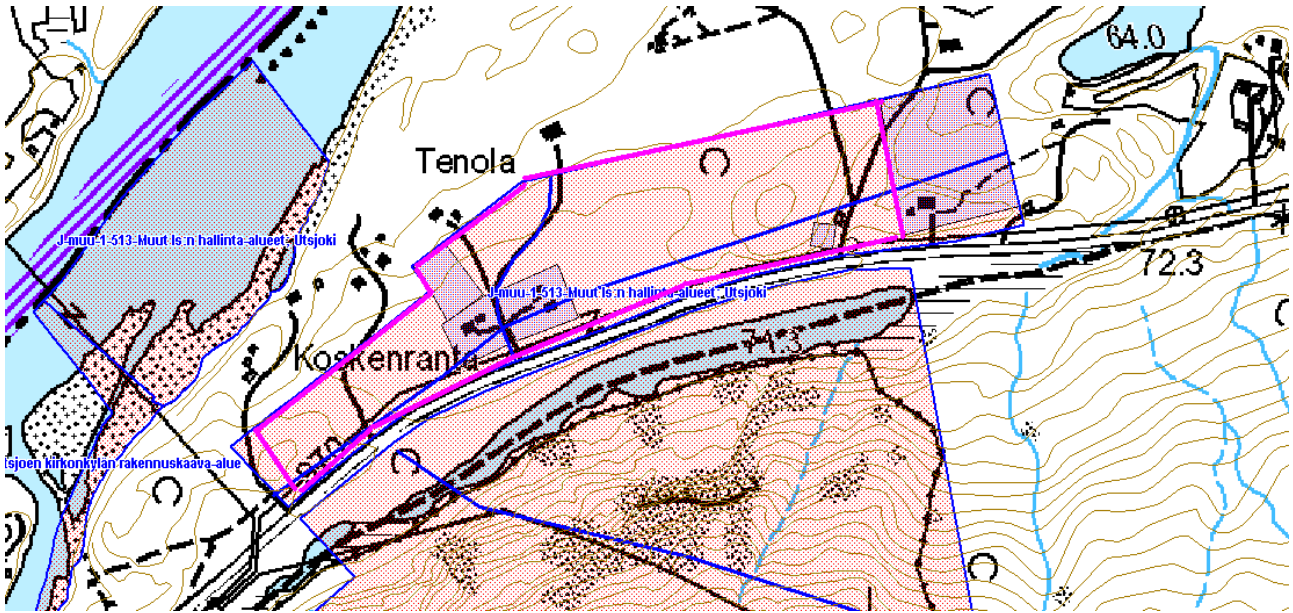
Mantojärvi sijaitsee noin 5.5 kilometriä Utsjoen kirkonkylästä etelään. Ylätasanne alueella on kivi- ja hiekkakankaan mäntikköä ja rantavyöhyke tunturikoivikkoa aivan rantaa lukuun ottamatta, jossa on kapealti hiekkaa. Mantojärven länsirannalta tunnetaan aiemmin kiinteäksi muinaisjäännökseksi määritelty asuinpaikka (1000000720 Vanhainkoti), mutta suunniteltu asuntotonttialue ei ulotu muinaisjäännöksen alueelle. Tarkastuksessa suunnitellulta rakennusalueelta ei löydetty muinaisjäännöksiin viittaavia merkkejä.



Kartta 2. Mantojärvelle suunniteltu tonttialue on merkitty karttaan sinisellä. ©Metsähallitus, ©Maanmittauslaitos 1/MYY/2012.

2.3 Tenola-Koskenranta

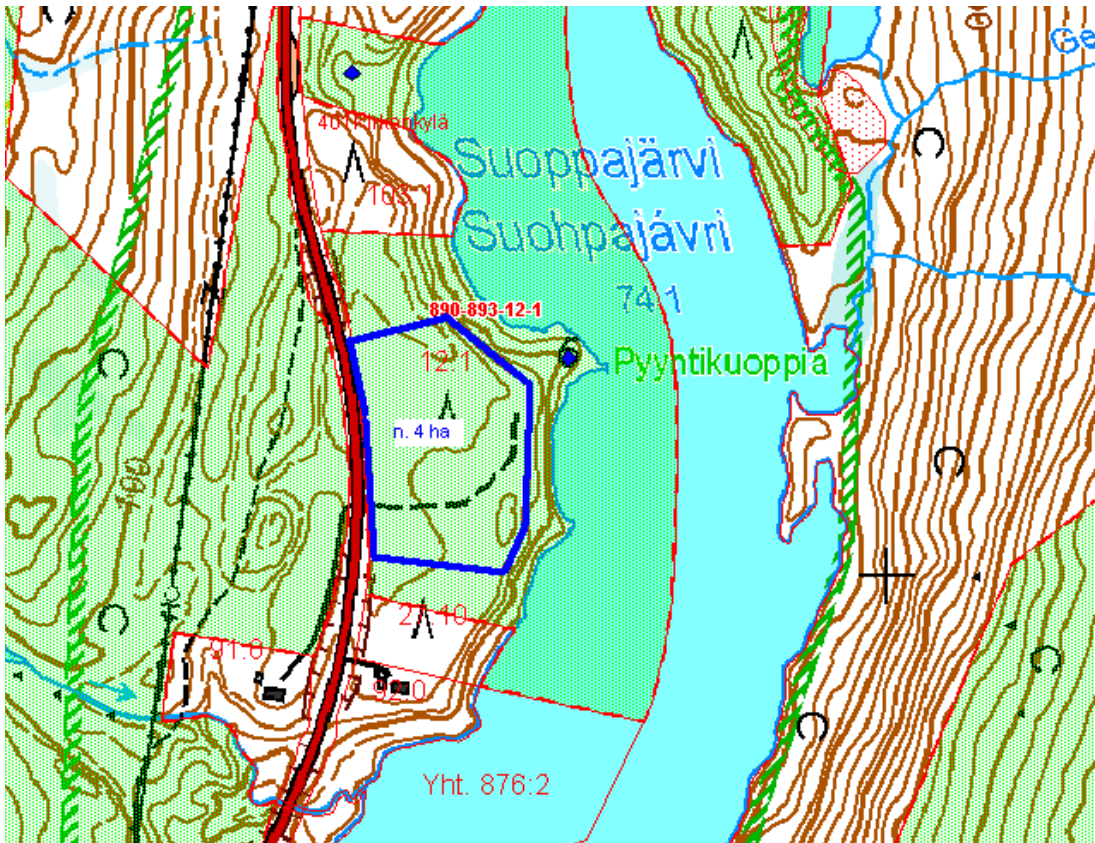
Tenola-Koskenrannan alue sijaitsee Utsjoen kirkonkylällä, kyläkeskuksesta noin 1,2 kilometriä Nuorgamiin päin, tien pohjoispuolella. Alue on hyvin kivikkoista ja kohtuullisen tasaista tunturi-koivikko. Alueen keskiosasta, vuokratontin alueelta tunnetaan muinaisjäännekseksi luokiteltu asuinpaikka (890010106 Kostejärvi SW). Asuinpaikka rajoittuu jo olemassa olevalle vuokratontille, ja koska siihen ei ole tulossa lisärakentamista, ei kohdetta tarkastettu. Muualta alueelta ei havaittu mitään muinaisjäänneksiin viittaavaa.



Kartta 4. Tenola-Koskenrantaan suunniteltu kaavoitusalue on merkitty karttaan pinkillä. ©Metsähallitus, ©Maanmittauslaitos 1/MYY/2012.

2.4 Suohpajärvri

Alueen koillispuolen niemellä on muinaisjäännösrekisterin mukaan kaksi tai kolme pyyntikuoppaa (1000000890 Suohpajärvri). Nyt tarkastuksessa havaittiin kolme pyyntikuoppaa. Rakennusalueeksi suunnitellulta ylätasanteelta ei löydetty mitään muinaisjäännöksiin viittaavaa. Tiedot muinaisjäännöskohteesta ovat jäljempänä olevassa taulukossa ja kartoissa.



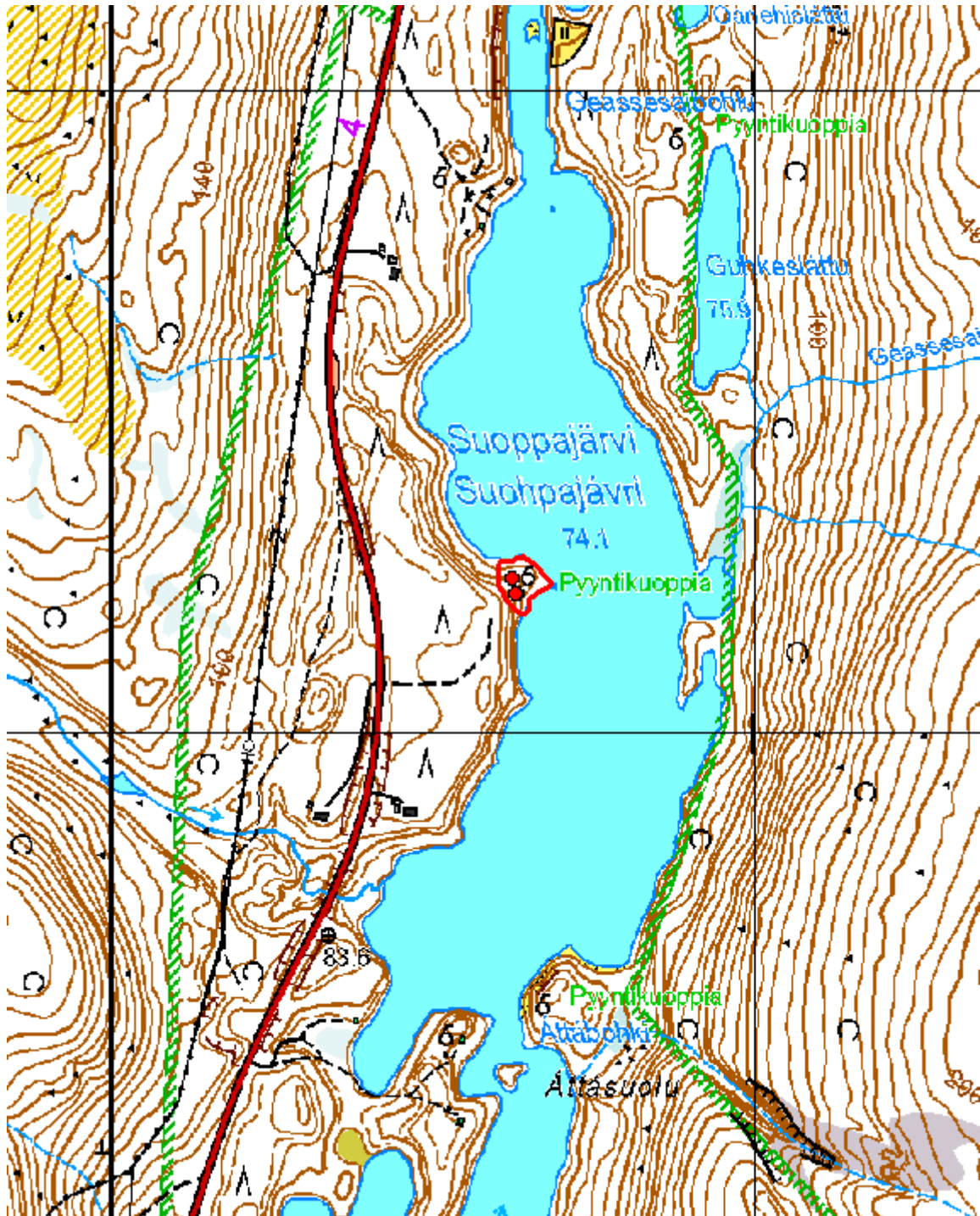
Kartta 5. Suohpajärvelle suunniteltu tonttialue on merkitty karttaan sinisellä. ©Metsähallitus, ©Maanmittauslaitos 1/MYY/2012.

2.4.1 Suohpajavrin kohdetiedot

Suohpajavri Pyyntikuoppia			MH-tunnus: 150901	
Kohdetyyppi:	Valmistuspaikat/työpaikat	Haltija:	Lapin luontopalvelut	
Ajoitus:	Ajoitus epäselvä	Ylläpitäjä:	Lapin luontopalvelut	
Rakentamisvuosi:	-	Kunta:	Utsjoki	
Lukumäärä:	3			
Koordinaattiselitys:	Pyyntikuoppa-alueen keskeltä	Geometria tuotettu:	Gps-mittaus, korjaamaton	
Koordinaatit:	X 7748230, Y 3500641, Z 80	Löydöt:	Ei löytöjä	
Taustatiedot				
Museoviraston ylläpitämän muinaisjäännösrekisterin tietojen mukaan pyyntikuopat on löytänyt Oula Näkkäläjärvi vuonna 1961 ja Tuija Rankama on tarkastanut kohteen 1988.				
Ympäristön kuvaus				
Suoppajärven rantatörmä on hyvin jyrkkä pyyntikuoppien länsipuolelta. Pyyntikuoppien ympäristö on selkeästi ylätasannetta alempana. Ympäristö niemellä on tunturikoivikkoa ja ylhäällä tasanteella kuivahkon kankaan männikköä. Maaperä on hiekkaa.				
Kohteen kuvaus				
Kolme pyyntikuoppaa sijaitsee noin 10,5 kilometriä Utsjoen kirkonkylältä etelään Suoppajärven länsirannalla olevalla pienellä niemellä. Kahden eteläisemmän kuopan välillä on vain viisi metriä, kolmas kuoppa sijaitsee niistä noin 25 metriä pohjoiseen.				
Kaksi eteläistä kuoppaa ovat hyvin suuria, ja niissä on noin metrin levyinen ja 20-50 cm korkuinen valli. Pohjoisempi kuoppa on niitä hieman pienempi, ja vain sen koillisreunalla on havaittavissa matalaa vallia.				
Pyyntikuoppien välittömästä lähiympäristöstä eikä myöskään ylätasanteelta havaittu muita merkkejä muinaisjäännöksistä.				
Pyyntikuoppien sijainti ja mitat				
Kohde	x	y	Halkaisija	Syvyys
Pyyntikuoppa 1	7748218	3500627	5	1,5
Pyyntikuoppa 2	7748218	3500631	5	1,5
Pyyntikuoppa 3	7748242	3500622	3,5	1
Kohteen rajaus				
Muinaisjäännösalueeksi on rajattu koko pieni niemi.				
Viranomais-	1000000706	Kunto:	Hyvä	

rekisterinro:

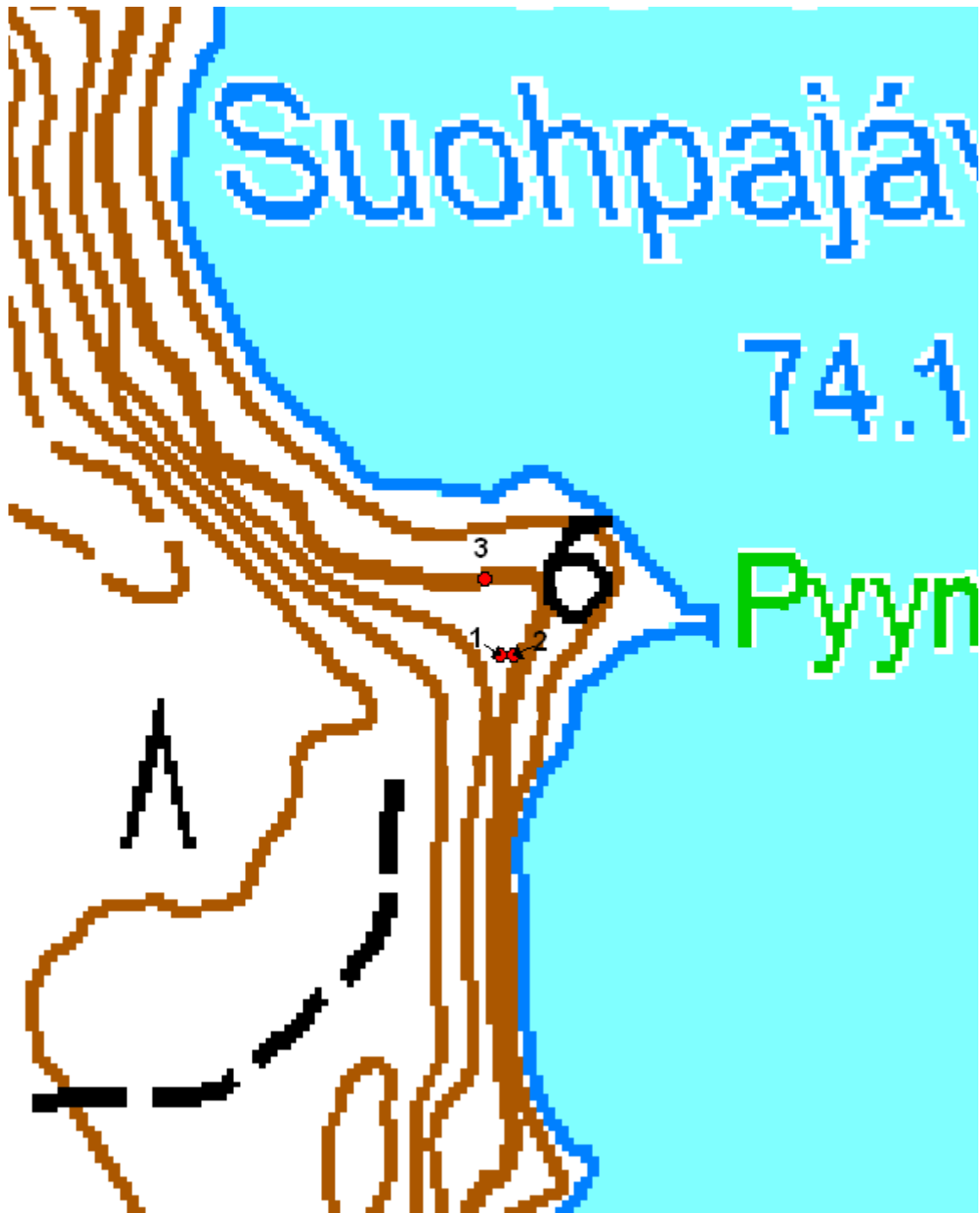
Kohteen suojelu: Muinaisjäännösrekisteri II



Kartta 6. Suohpajärvi. Pyyntikuoppia. Kuopat merkitty punaisilla pallolla, muinaisjäännösalueen ehdotetut rajat punaisella viivalla. ©Metsähallitus, ©Maanmittauslaitos 1/MYY/2012.



Kartta 7. Suohpajavri. Pyyntikuoppia. Kuopat merkitty punaisilla palloilla, muinaisjäännösalueen ehdotetut rajat punaisella viivalla. ©Metsähallitus, ©Maanmittauslaitos 1/MYY/2012.



Kartta 8. Suohpajavri. Pyyntikuoppia. Kuopat merkitty punaisilla palleilla. ©Metsähallitus, ©Maanmittauslaitos 1/MYY/2012.



Kuva 1. Suohpajavri. Pyyntikuoppa 2. Kuvattu lounaasta



Kuva 2. Suohpajavri. Pyyntikuoppa 3. Kuvattu länsilounaasta

2.5.1 Kuolleitten kuolpunan kohdetiedot

Kuolleitten kuolpuna Pyyntikuoppia, kotasijoja, liesilatomus		MH-tunnus: 150787	
Kohdetyyppi:	Muinaisjäännösryhmä	Haltija:	Lapin luontopalvelut
Ajoitus:	Ajoitus epäselvä	Ylläpitäjä:	Lapin luontopalvelut
Rakentamisvuosi:	-	Kunta:	Utsjoki
Lukumäärä:	58		
Koordinaattiselitys:	Muinaisjäännösalueen keskeltä	Geometria tuotettu:	Gps-mittaus, korjaamaton
Koordinaatit:	X 7761035, Y 3498971 Z 120-125	Löydöt:	Ei löytöjä
<i>Taustatiedot</i>			
<p>Museoviraston ylläpitämän muinaisjäännösrekisterin tietojen mukaan kohteen on löytänyt vuonna 1988 arkeologi Tuija Rankama. Sen on tarkastanut vuonna 1989 T. Rankama, vuonna 2003 Taisto Karjalainen ja vuonna 2011 Eija Ojanlatva.</p>			
<i>Ympäristön kuvaus</i>			
<p>Kohteen ympäristö on tasaista hiekkakangasta. Muinaisjäännösryhmän länsipuolella maasto kohoaa loivasti kohti Suhpivárria. Rinteen lähellä puusto on tunturikoivikko, lähempänä tietä on myös pieniä mäntyjä.</p>			
<i>Kohteen kuvaus</i>			
<p>Utsjoen kirkonkylältä noin kolme kilometriä luoteeseen, Utsjoki-Karigasniemi tien ja Suhpivárrin välisellä tasanteella on pyyntikuoppia, kodanpohjia ja liesilatomus. Pyyntikuoppia on löydetty aiemmin 55, nyt niitä löydettiin yksi vähemmän. Pyyntikuopat muodostavat noin 800 metriä pitkän, etelästä Áibmejohkalta alkavan kaakko-luoteissuuntaisen jonon.</p> <p>Jonon eteläisessä osassa on kolme kodanjäännöstä. Niistä on näkyvissä enää seinärakenteista jäljelle jääneet matalat vallit ja kahdessa on kohouma merkinä tulisijasta kodan keskellä.</p> <p>Kotasija 1 on kooltaan 5x6 m ja siinä on noin 1,2 m paksuiset ja 20-60 cm korkuiset seinävallit. Kotasija 2 on epävarmempi, ja se on aivan edellisen vieressä. Se on kooltaan vain 3x3 m ja vain sen länsiseinällä on selkeä valli. Valli on noin 80 cm leveä ja 30-60 cm korkea. Kotasija 3 on kooltaan 5x5,5 m. Seinävallien leveys on 0,8-1 m ja korkeus 30-50 cm. Eteläseinällä ei ole selkeää vallia ja pohjoisseinän keskellä on noin 60 cm leveä aukko - mahdollisesti oven paikka.</p> <p>Kotasijoissa 1 ja 3 on matala varpujen peittämä noin 0,6x1 metrin suuruinen kohouma keskellä. Varpujen alla tuntui olevan kiviä, joten kyse on todennäköisesti tulisijoista.</p> <p>Pyyntikuoppajonon pohjoispäässä, jonon itäpuolella on yksi suorakaiteen muotoinen liesilatomus. Latomus on kooltaan 1x0,8 m ja maan päälle näkyvät kivet ovat kooltaan noin</p>			

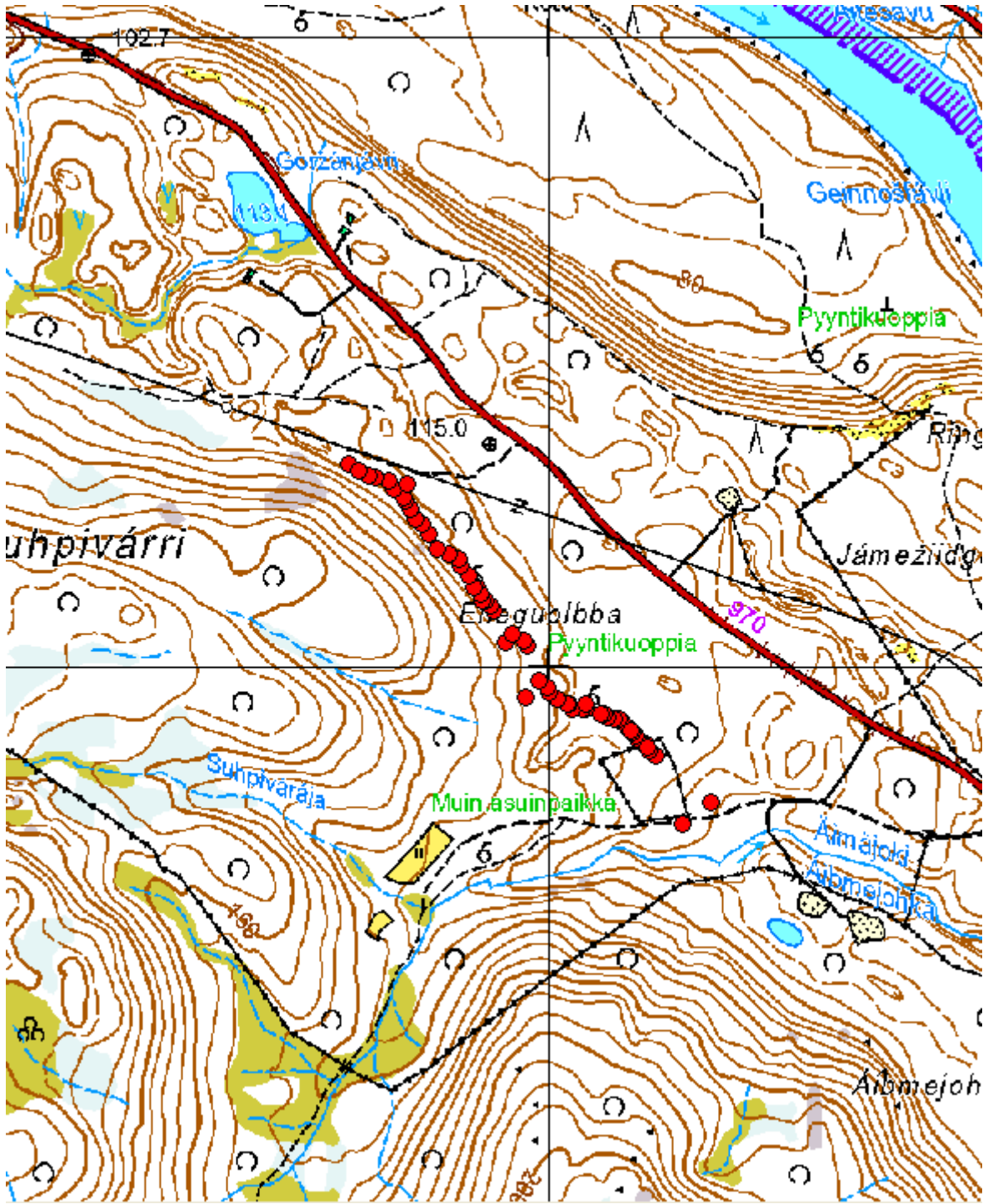
30x20 cm. Liesikivet ovat suurimmaksi osaksi varpujen peitossa. Liesilatemuksen välittömässä läheisyydessä ei havaittu muita merkkejä asuinpaikasta.

Osa muinaisjäännösryhmästä sijaitsee Metsähallituksen Lapin luontopalveluiden hallinnassa olevalla alueella, osa yksityisen.

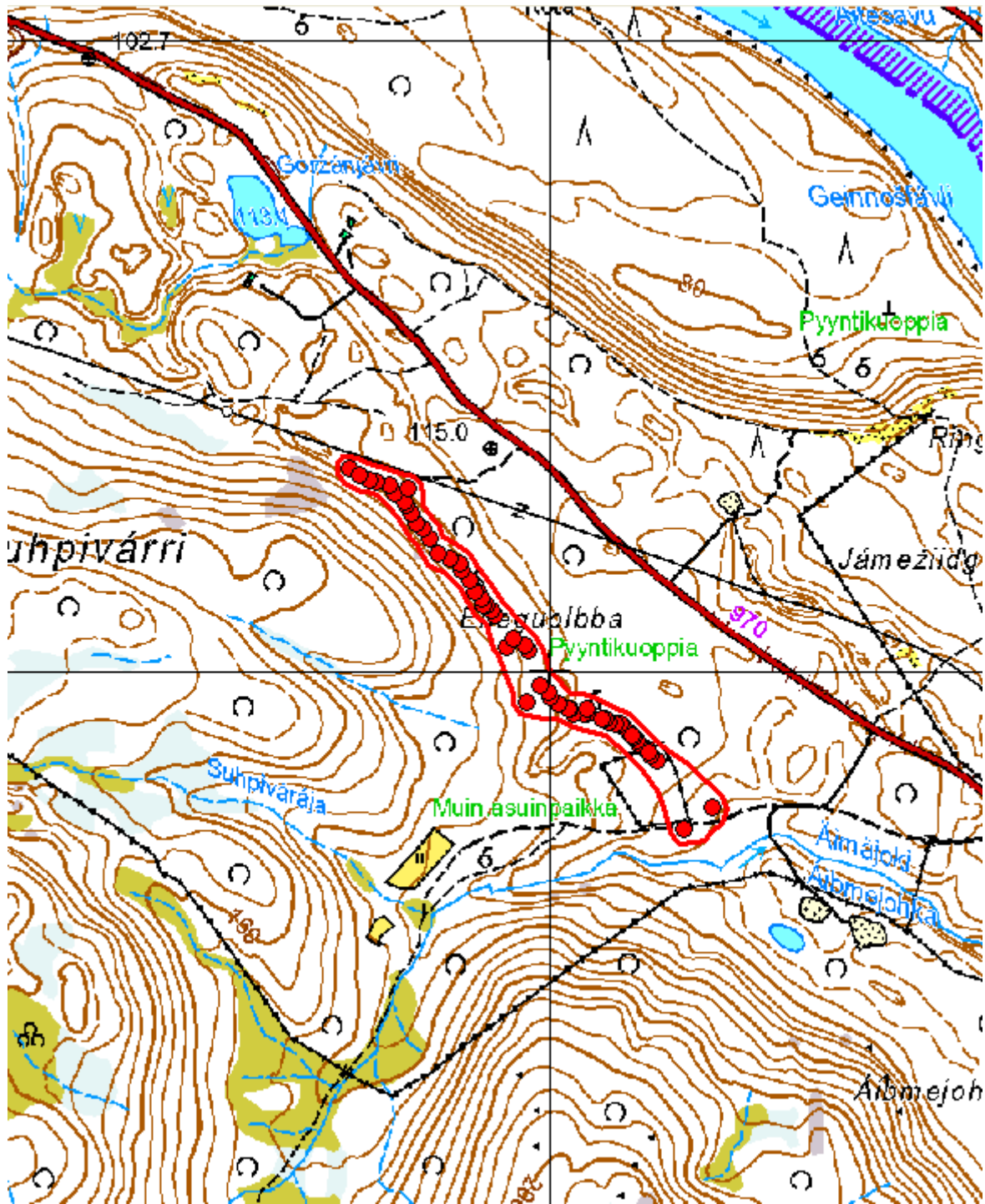
Alakohteiden sijainti ja koko (m, halkaisija/ulkomitat, pyyntikuopat merkitty vain numeroilla)

Kohde	x	y	Koko	Syvyys
1	7760750	3499212	1,5x1	0,6
2	7760784	3499256	2x3	0,6
3	7760859	3499169	2,5x2	0,6
4	7760868	3499158	2	0,3
5	7760877	3499152	2,5x2	0,8
6	7760881	3499144	2,5x2	0,8
7	7760885	3499139	2x2,5	0,5
8	7760890	3499136	3x2,5	0,3
9	7760903	3499125	2,5x2	0,7
10	7760912	3499116	3,5	0,8
11	7760917	3499110	3x2,5	0,9
12	7760917	3499104	2x1,5	0,5
13	7760920	3499092	2	0,6
14	7760924	3499086	3x2,5	0,9
15	7760925	3499083	3x2,5	0,7
16	7760932	3499059	2,5x2	0,7
17	7760932	3499052	3,5	1,1
18	7760934	3499038	3,5	1
19	7760941	3499057	3,5	0,6
20	7760941	3499032	2x1,5	0,3
21	7760942	3499029	3x2,5	1
22	7760948	3499012	2,5	1
23	7760961	3499000	2,5x1,5	10
24	7760967	3498996	3	0,5
25	7760978	3498983	2,5	0,8
26	7760952	3498963	3	0,2
27	7761035	3498965	3	1,1
28	7761041	3498959	2,5x2	0,7
29	7761039	3498931	2,5	0,9
30	7761053	3498942	2,5	0,6
31	7761090	3498913	3	0,3
32	7761096	3498908	2	0,3
33	7761104	3498898	2,5	0,7
34	7761106	3498894	3	0,8
35	7761117	3498891	2,5	0,7
36	7761126	3498886	2	0,4
37	7761127	3498881	2,5	0,9
38	7761146	3498873	3	0,9
39	7761161	3498860	3	0,9

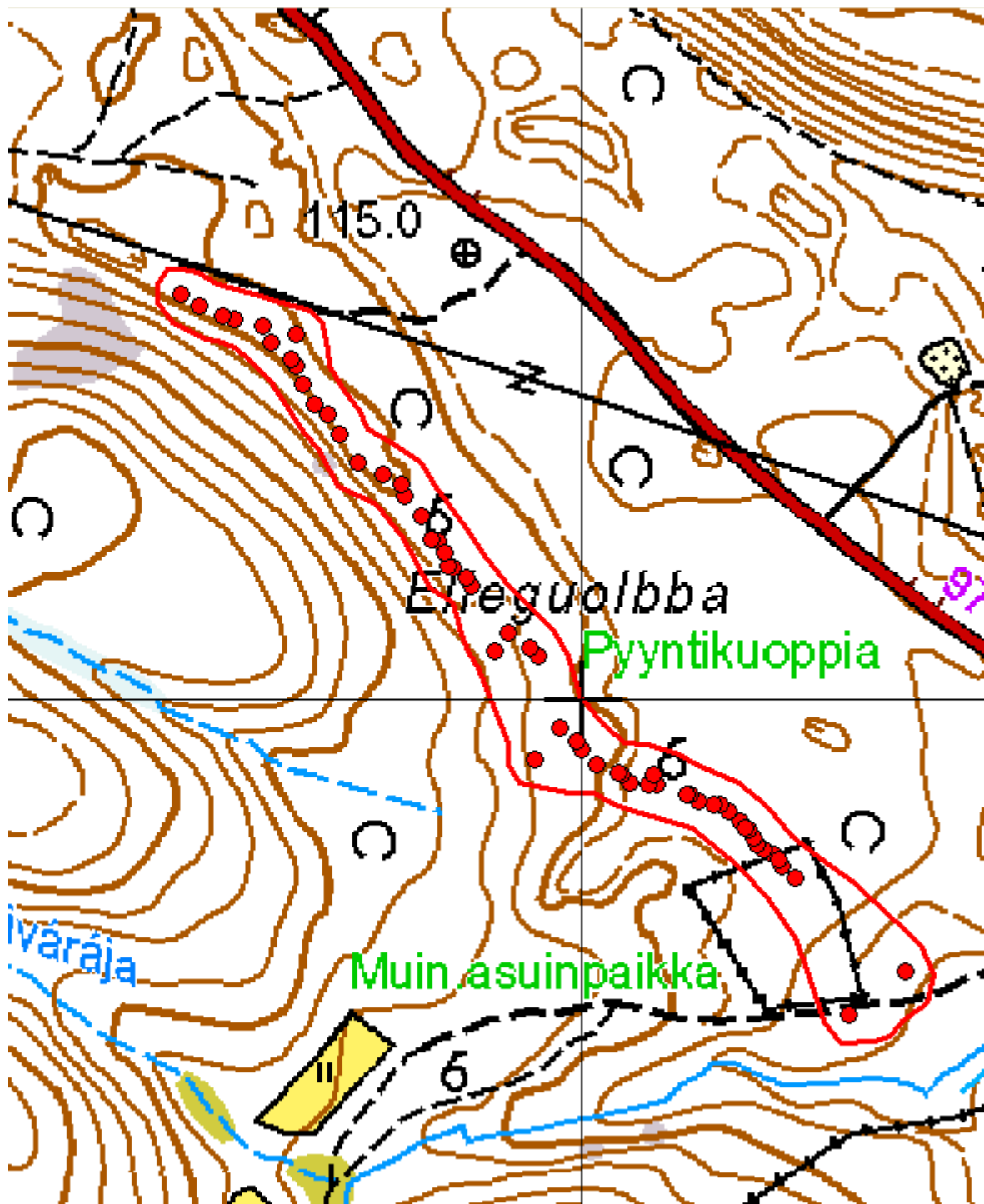
40	7761171	3498857	1	0,2
41	7761178	3498842	1	0,2
42	7761188	3498823	2,5	0,7
43	7761211	3498808	2,5	0,8
44	7761226	3498798	2	0,6
45	7761234	3498788	1,5	0,5
46	7761250	3498779	3,5	1,2
47	7761264	3498773	2	0,4
48	7761270	3498769	1,5	0,4
49	7761283	3498754	3,5x3	0,8
50	7761296	3498747	3,5	1,2
51	7761302	3498724	3,5	1,2
52	7761304	3498715	1,5	50
53	7761312	3498697	2	0,7
54	7761322	3498682	3	80
Kotasija 1	7760873	3499156	5x6	
Kotasija 2	7760897	3499132	3x3	
Kotasija 3	7760898	3499130	5x5,5	
Liesilatomus	7761290	3498774	1x0,8	
<i>Kohteen rajaus</i>				
Muinisjäännöskohde rajattiin noin 20 m näkyvistä rakenteista poispäin.				
Viranomais- rekisterinro:	890010116	Kunto:	Hyvä	
Kohteen suojelu:	Muinajäännösrekisteri II			



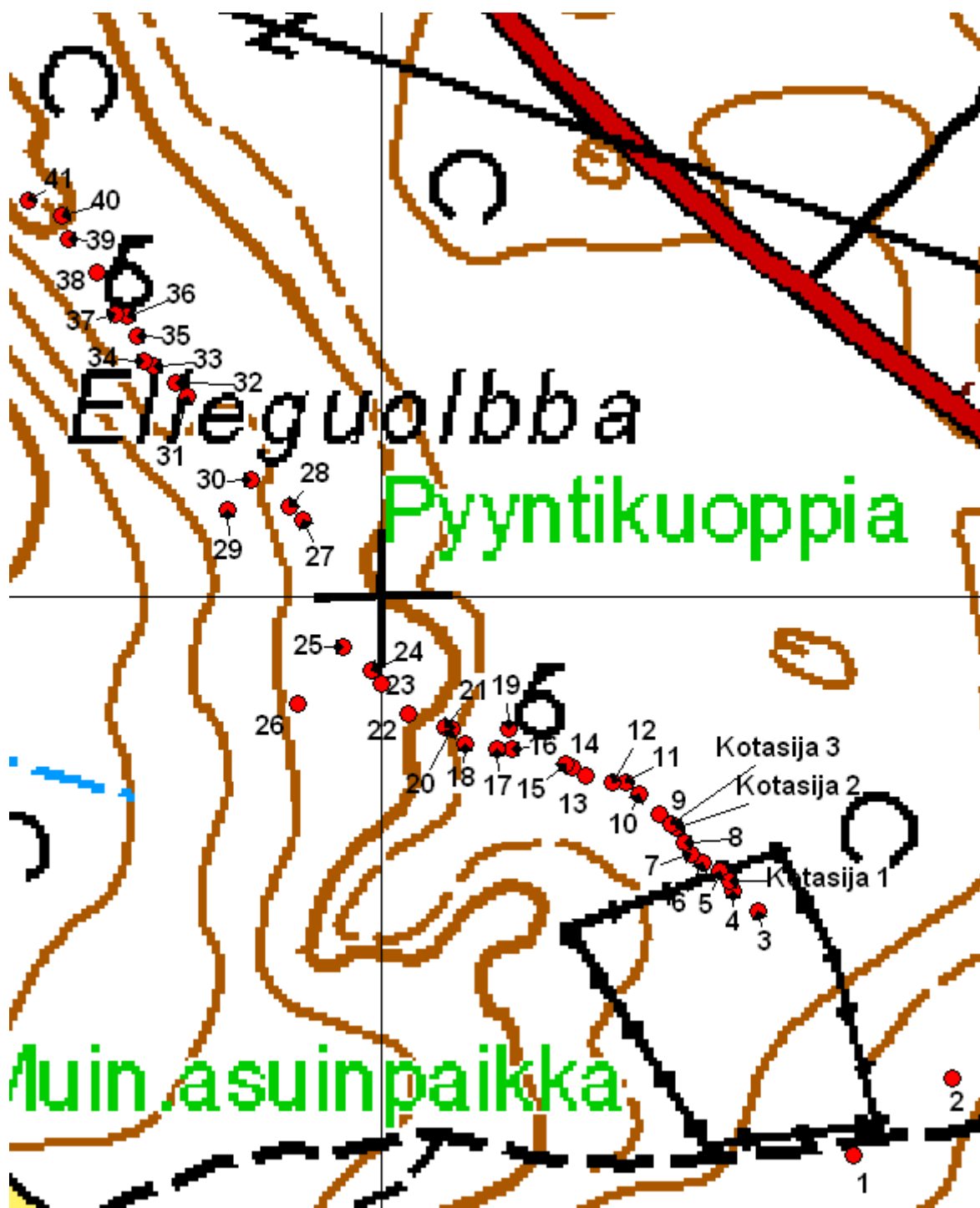
Kartta 10. Kuolleitten kuolpuna. Muinaisjännösryhmä ©Metsähallitus, ©Maanmittauslaitos 1/MYY/2012.



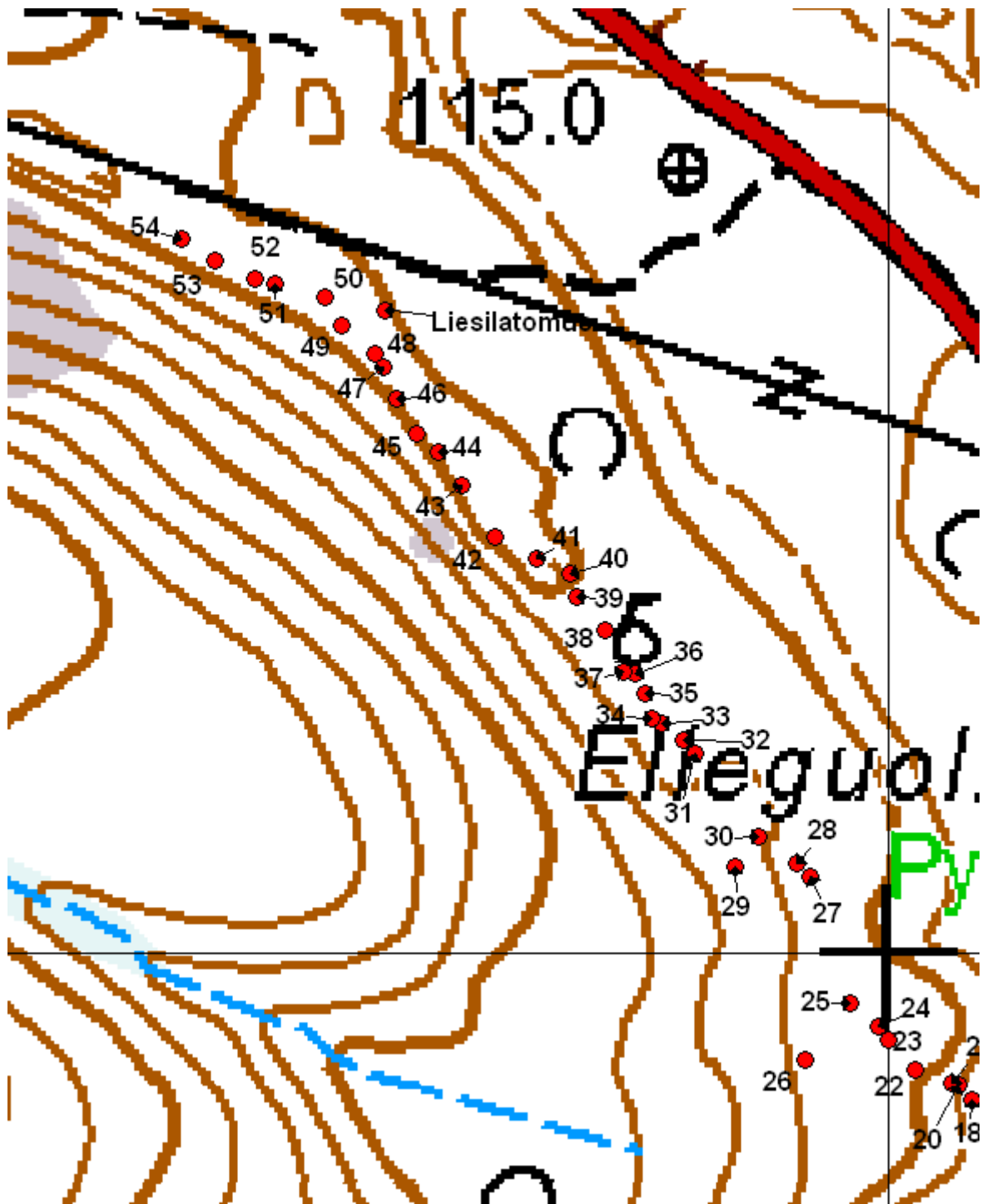
Kartta 11. Kuolleitten kuolpuna. Muinaisjäänönsryhmä ©Metsähallitus, ©Maanmittauslaitos 1/MYY/2012.



Kartta 12. Kuolleitten kuolpuna. Muinaisjäänösryhmä ©Metsähallitus, ©Maanmittauslaitos 1/MYY/2012.



Kartta 13. Kuolleitten kuolpuna. Muinaisjäännösrhymän eteläosa. ©Metsähallitus, ©Maanmittauslaitos 1/MYY/2012.



Kartta 14. Kuolleitten kuolpuna. Muinaisjäännösyhmän pohjoisosa. ©Metsähallitus, ©Maanmittauslaitos 1/MYY/2012.



Kuva 3. Kuolleitten kuolpuna. Kotasija 1. Kuvattu koillisesta.



Kuva 4. Kuolleitten kuolpuna. Kotasija 3. Kuvattu kaakosta. Keskellä kotasijaa seisoo Lapin luontopalveluiden Pohjois-Lapin puistonjohtaja Pirjo Seurujärvi.



Kuva 5. Kuolleitten kuolpuna. Pyyntikuoppa18. Kuvattu koillisesta. Pyyntikuopassa seisoo Pirjo Rautiainen. Kuvaaja Pirjo Seurujärvi.



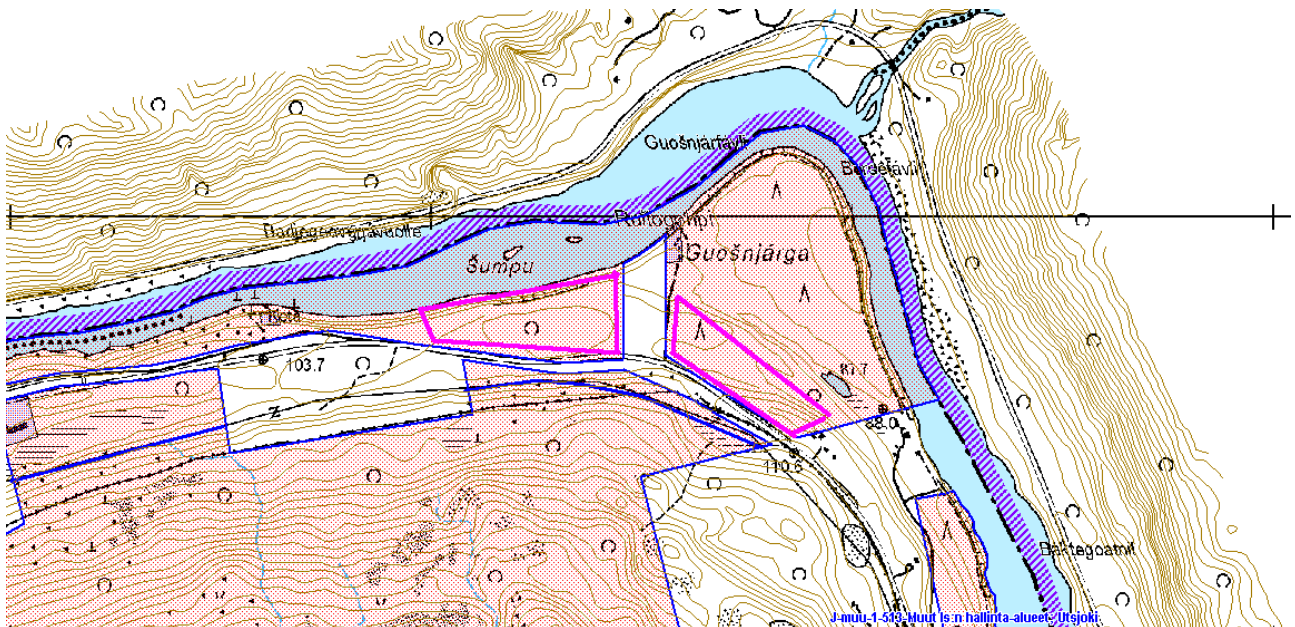
Kuva 6. Kuolleitten kuolpuna. Pyyntikuoppa 50. Kuvattu koillisesta. Pyyntikuopassa seisoo Pirjo Rautiainen. Kuvaaja Pirjo Seurujärvi.

2.6 Guošnjárga

Guošnjárga sijaitsee noin 15 kilometriä Utsjoen kirkonkylästä luoteeseen Utsjoki-Karigasniemtien pohjoispuolella. Guošnjárgaan kaavailtujen alueiden välistä, Tenon rannalta tunnetaan asuinpaikka, jossa on useita kodanpohjia (890010055 Kuosnjarga). Sen lähelle tai alueelle ei ole suunnitteilla rakentamista.

Nyt tehdyssä tarkastuksessa ylemmältä terassilta löydettiin yhdeksän aiemmin havaitsematonta asumuspainannetta hiekkaiselta luoteis-koillissuuntaiselta hiekkaharjanteelta. Muinaisjäännökseen viittaavat havainnot rajoittuvat rantaan johtavan tien länsipuoliseen osaan harjannetta. Harjanne jatkuu jonkun matkaa tien itäpuolelle, mutta sieltä ei muinaisjäännöksiin viittaavia merkkejä löydetty.

Itäpuolelta on ilmeisesti otettu hiekkaa tien rakentamiseen, joten mahdolliset muinaisjäännökset ovat saattaneet tuhoutua. Harjanteen länsi- ja eteläpuolella maasto on tyystin erilaista – hyvin kivistä ja tasaisempaa. Sieltä ei havaittu merkkejä muinaisjäännöksistä. Hiekkaharjanne tulisi rauhoittaa rakentamiselta, muulle osalle aluetta sille ei ole esteitä.



Kartta 15. Guošnjárgaan suunnitellut tonttialueet on merkitty karttaan pinkillä. ©Metsähallitus, ©Maanmittauslaitos 1/MYY/2012.

2.6.1 Guosnjárgan kohdetiedot

Guosnjárga Asuinpaikka		MH-tunnus: 150868	
Kohdetyyppi:	Asuinpaikat	Haltija:	Lapin luontopalvelut
Ajoitus:	Esihistoriallinen aika	Ylläpitäjä:	Lapin luontopalvelut
Rakentamisvuosi:	-	Kunta:	Utsjoki
Lukumäärä:	9		
Koordinaatti-selitys:	Muinaisjäännöskohteen keskeltä	Geometria tuotettu:	Gps-mittaus, korjaamaton
Koordinaatit:	X 7764770, Y 3487486, Z 103	Löydöt:	Ei löytöjä
<i>Taustatiedot</i>			
<p>Museoviraston ylläpitämän muinaisjäännösrekisterin tietojen mukaan Jarmo Kankaanpää on löytänyt vuonna 1985 Guosnjárgan kohdalta Tenojoen rannalta vanhan rajavartijantuvan pihapiiristä ja pihapiirin läheltä seitsemän kodanpohjaa (890010055, Kuosnjarga). Nyt tehdyssä inventoinnissa löydettiin asumuspainanteiden keskittymä Kankaanpään löytämistä kodanpohjista noin sata metriä rinnettä ylös lounaaseen.</p>			
<i>Ympäristön kuvaus</i>			
<p>Asumuspainanteet sijaitsevat noin 300 metriä pitkällä, länsiluode-itäkaakkosuuntaisella matalalla hiekkaharjulla. Painanteiden välitön ympäristö on kuivan kankaan männikköä. Harjun pohjoispuolella maasto laskee jyrkästi Tenojokeen. Harjun lounais-, länsi- ja itäpuolella alue on hyvin kivikkoista ja tasaista tunturikoivikkoa.</p>			
<i>Kohteen kuvaus</i>			
<p>Guosnjárga sijaitsee noin 15 kilometriä Utsjoen kirkonkylästä luoteeseen Utsjoki-Karigasniemien pohjoispuolella. Guosnjárgan kohdalla Utsjoki-Karigasniemitieltä johtaa hiekkatie Tenon rantaan entiselle rajavartioston kämpälle. Kämpä on nykyään vuokrattu yksityiselle. Rantaan johtava tie katkaisee hiekkaharjanteen noin 50 metriä Utsjoki-Karigasniemitiestä etelään. Matala harjanne on noin 300 m pitkä ja 30-50 metriä leveä.</p> <p>Harjanteella on yhdeksän asumuspainanteeksi tulkittavaa selkeää laakeaa painannetta. Niistä kaakkoisin (1) on epävarmin, sillä sen halkaisee rantaan johtava tie ja painanteen pinta on muutenkin kulunut. Painanteet muodostavat noin 170 m pitkän rivin. Kahteen tehtiin kairalla koepisto ja niistä paljastui podsolimaannos. Painanteissa ei ole keskellä kohoumaa merkinä tulisijasta.</p> <p>Asumuspainanteiden leveys on 4-6 m ja pituus 5-9 m. Niissä kaikissa on matala valli. Painanteet 1 ja 2 sijaitsevat muista noin 70 m kaakkoon.</p> <p>Paikka- ja kokotiedot painanteista ovat alla olevassa taulukossa. Niiden lisäksi muutama havainto joistain painanteista:</p>			

Painanne 1: Rantaan johtava hiekkatie katkaisee painanteen, minkä takia kokoa ei voi varmasti sanoa.

Painanne 4: Keskellä erottuu 1 halkaisijaltaan parikymmensenttinen kivi, voi mahdollisesti olla tulisijasta peräisin. Painanne erottuu ympäristöstä selkeästi, koska painanteessa kasvaa matalaa jäkälää, ympäristössä varpuja.

Painanne 6: Tenon puolella valli hyvin epäselvä.

Painanne 8: Muita painanteita epämääräisempi.

Painanne 9. Aivan törmän reunalla

Painanteiden sijainti ja koko (m)

Painanne	x	y	Koko	Syvyys	Valli	Korkeus
1	7764719	3487554	7x5,5?	0,8	2-2,5	0,4-0,6
2	7764730	3487539	5x9	0,7	2	0,2-0,8
3	7764775	3487481	5,5x6	0,6	2	0,2-0,6
4	7764785	3487466	9	0,8	1,5-2	0,4-1
5	7764788	3487474	6x8	0,6-0,7	1,5-2	0,6
6	7764799	3487444	5x6	0,4	1-1,5	0,4
7	7764805	3487436	8x6	0,6	1-1,5	0,4-0,8
8	7764817	3487420	4x5	0,4	1,5-2	0,2-0,5
9	7764823	3487418	4x7	0,6	2	0,4-0,6

Kohteen raja

Muinaisjäännökseen viittaavat havainnot rajoittuvat rantaan johtavan tien länsipuoliseen osaan harjua. harju jatkuu jonkun matkaa tien itäpuolelle, mutta sieltä ei muinaisjäännöksiin viittaavia merkkejä löydetty. Itäpuolelta on ilmeisesti otettu hiekkaa tien rakentamiseen, joten mahdolliset muinaisjäännökset ovat saattaneet tuhoutua. Harjanteen länsi- ja eteläpuolella maasto on tyystin erilaista – hyvin kivistä ja tasaisempaa. Sieltä ei havaittu merkkejä muinaisjäännöksistä.

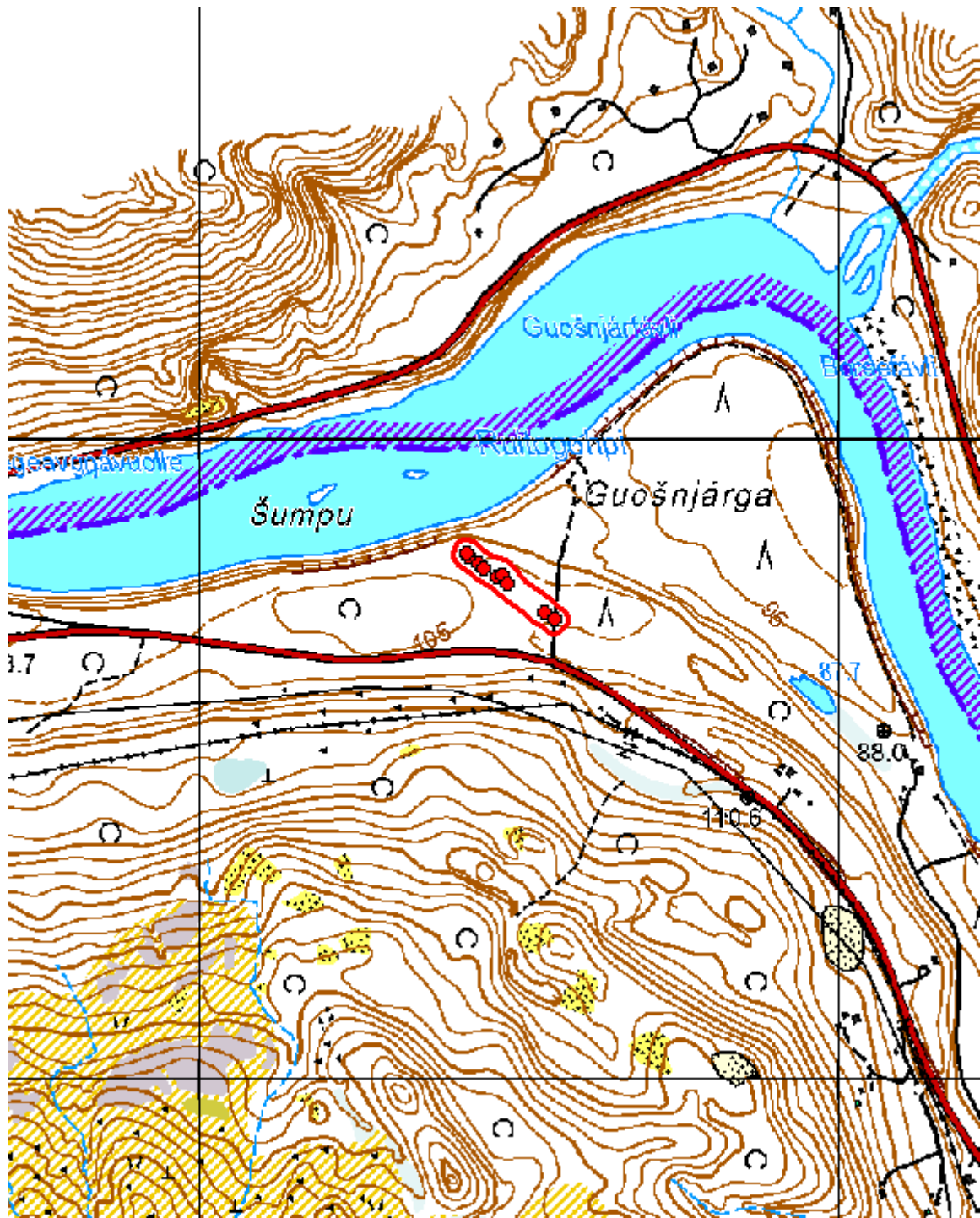
Viranomais-
rekisterinro:

-

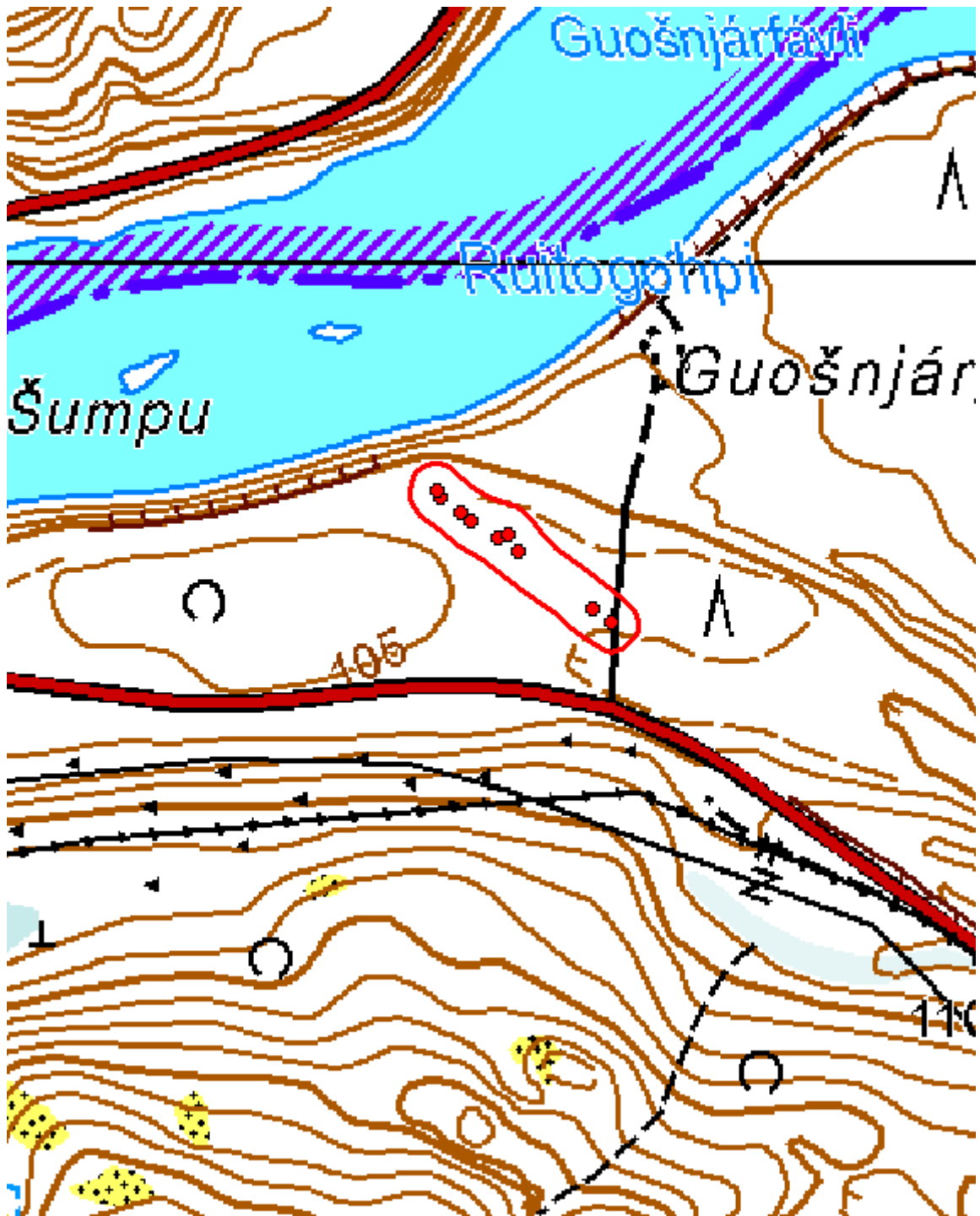
Kunto: Hyvä

Kohteen suojelu:

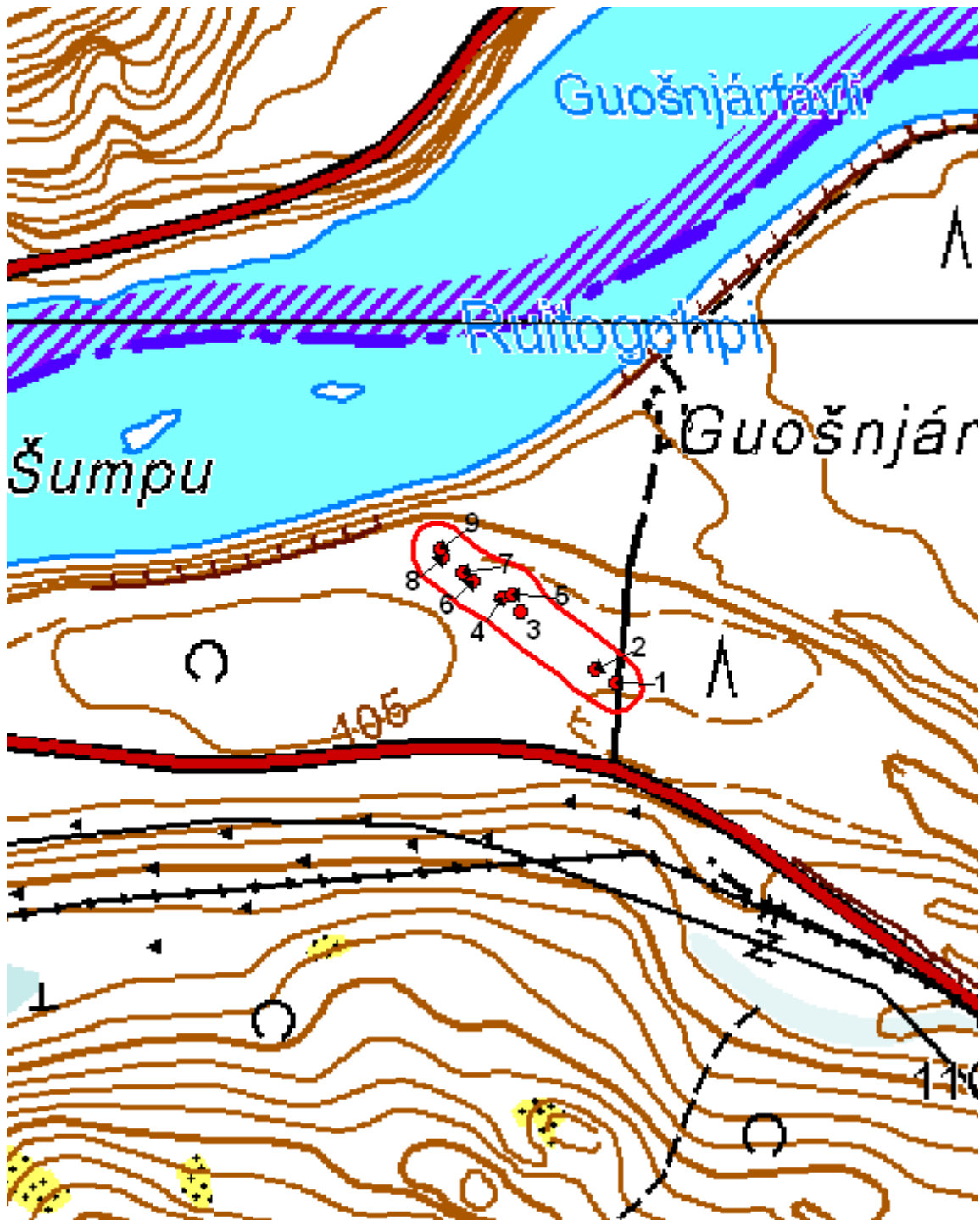
Muinaisjäännösrekisteri II



Kartta 16. Guošnjärga. Asumuspainanteita. ©Metsähallitus, ©Maanmittauslaitos 1/MYY/2012.



Kartta 17. Guošnjärva. Asumuspainanteita. ©Metsähallitus, ©Maanmittauslaitos 1/MYY/2012.



Kartta 18. Guošnjärva. Asumuspainanteita. ©Metsähallitus, ©Maanmittauslaitos 1/MYY/2012.



Kuva 5. Guošnjárga. Asumuspainanne 1. Kuvattu pohjoiskoillisesta.



Kuva 6. Guošnjárga. Asumuspainanne 3. Kuvattu itäkoillisesta.



Kuva 7. Guošnjárga. Asumuspainanne 4. Kuvattu länsiluoteesta.



Kuva 8. Guošnjárga. Asumuspainanne 5. Kuvattu lounaasta.

2.7 Mierasjärvi

Mierasjärven itärannalla tiedettiin aiemmin olevan vain kaksi pyyntikuoppaa (kuvattu Mierasjärven länsirannan 890010097 Kuhkesnjarga-kohteen kohdekuvauksessa). Nyt pyyntikuoppia havaittiin yksi lisää, ja niiden ympäristöstä selkeitä esihistoriallisen asuinpaikan merkkejä – kvartssia, palanutta luuta, palaneita tulisijakiviä sekä punaiseksi palanutta maata. Löydöt rajoittuvat noin 220 metriä pitkälle ja vajaat 100 metriä leveälle, tasaiselle Goahtenjárga-nimiselle alueelle aivan järven itärantaan. Alueella rantatörmä on paikoin erodoitunut ja asuinpaikkalöytöjä valuu järveen.

Mierasjärven itäpuolella on kulkenut Utsjoen postipolku ja järven itärannan keskivaiheilla on vielä jäljellä postitupa (Mierastupa). Postipolku ei erotu enää ollenkaan tai erottuu huonosti järven itäpuolella. Järven eteläosassa, reilun kilometrin matkalla se on kuitenkin vielä erotettavissa. Itärannalta löytyi myös kaksi mahdollisesti postipolkuun liittyvää pilkkapetäjää, joissa oli kaiverruksia. Polun ympäristö oli parin metrin matkalta avoin, holvimainen, sillä tunturikoivuja ei kasvanut aivan polun lähellä.

Järven eteläosan rannalta löydettiin kaksi kivirakennelmaa, joiden käyttötarkoitus on epäselvä. Eteläisempi muodostuu muutamasta pystyyn asetetusta laakakivistä, jotka on laitettu muodostamaan laatikkomainen rakennelma. Pohjoisempi koostuu parin metrin pituiseen riviin asetetuista pyöreähköistä luonnonkivistä. Kumpaakaan ei ole syytä luokitella Muinaismuistolain suojaamaksi muinaisjäännökseksi.



Kartta 19. Mierasjärvelle suunnitellut tonttialueet on merkitty karttaan pinkillä. ©Metsähallitus, ©Maanmittauslaitos 1/MYY/2012.

2.7.1 Goahtenjårgan kohdetiedot

Goahtenjårga Muinaisjåännösryhmä		MH-tunnus: 150920	
Kohdetyyppi:	Muu/määrittelemätön	Haltija:	Lapin luontopalvelut/Yksityinen
Ajoitus:	Ajoitus epäselvä	Ylläpitäjä:	Lapin luontopalvelut/Yksityinen
Rakentamisvuosi:	-	Kunta:	Utsjoki
Lukumäärä:	1		
Koordinaattiselitys:	Muinaisjåännösryhmän keskeltä	Geometria tuotettu:	Gps-mittaus, korjaamaton
Koordinaatit:	X 7717729, Y 3508294, Z 140	Löydöt:	Löytöjä ei otettu talteen
<i>Taustatiedot</i>			
<p>Hannu Kotivuori on löytänyt alueelta kaksi pyyntikuoppaa vuonna 1986. Muinaisjåännökselle ei ole määritelty omaa aluetta, vaan pyyntikuopista kerrotaan Mierasjärven länsirannan kohteen 890010097 Kuhkesnjarga yhteydessä.</p>			
<i>Ympäristön kuvaus</i>			
<p>Goahtenjårga on tasainen hiekkainen alue. Sen pohjoisosassa pistää Mierasjärveen pieni niemi. Alueen itäpuolella maasto nousee jyrkästi kohti Guovzacompaa. Goahtenjårgalla kasvaa harvakseltaan tunturikoivuja. Eteläosassa rantatörmä on jyrkkä ja paikoin hyvin kulunut. Pohjoisen niemen kohdalla rantatörmää ei ole. Alueen läpi rannassa kulkee kapea, pohjois-eteläsuuntainen polku.</p>			
<i>Kohteen kuvaus</i>			
<p>Mierasjärvi on kapea, lähes pohjois-eteläsuuntainen järvi Utsjoen kirkonkylältä noin 42 kilometriä etelään. Goahtenjårgan muinaisjåännösryhmä sijaitsee noin 3,3 kilometriä järven etelärannasta pohjoiseen, järven itärannalla. Muinaisjåännösalue on noin 220 metriä pitkä ja leveimmillään noin 100 metriä leveä.</p> <p>Goahtenjårgalta löytyi Kotivuoren löytämien kahden pyyntikuopan lisäksi kolmaskin. Niiden ohella alueella oli havaittavissa merkkejä esihistoriallisen asuinpaikasta. Kapealta rantapolulta ja kuluneesta rantatörmästä havaittiin yksi palaneiden luiden keskittymä, kvartsi-iskoksia, kaksi palaneiden kivien keskittymää sekä punaiseksi värjäytynyttä (palanutta?) hiekkaa. Palaneet kivet ja hiekka ovat todennäköisesti peräisin tulisijoista.</p> <p>Pyyntikuopissa 2 ja 3 on valli ympärillä. Kuopassa 2 vallin leveys on noin 80 cm ja korkeus 20-30 cm. Kuopassa 3 valli on 80-100 cm leveä ja 30-60 cm korkea.</p> <p>Alue sijaitsee kivikautiselle/varhaismetallikautiselle asuinpaikalle tyypillisellä paikalla. Mierasjärven itärannan eteläpuolisko on muuten hyvin jyrkkää ja kivistä, mutta Goahtenjårgan kohdalla on pienialainen hiekkaa maaperältään oleva alue. Vastapäätä järven toi-</p>			

sella rannalla on laajempi hiekkainen niemi, josta Kotivuori on löytänyt merkkejä esihistoriallisesta asutuksesta.

Rakenteiden sijainti ja koko (m)

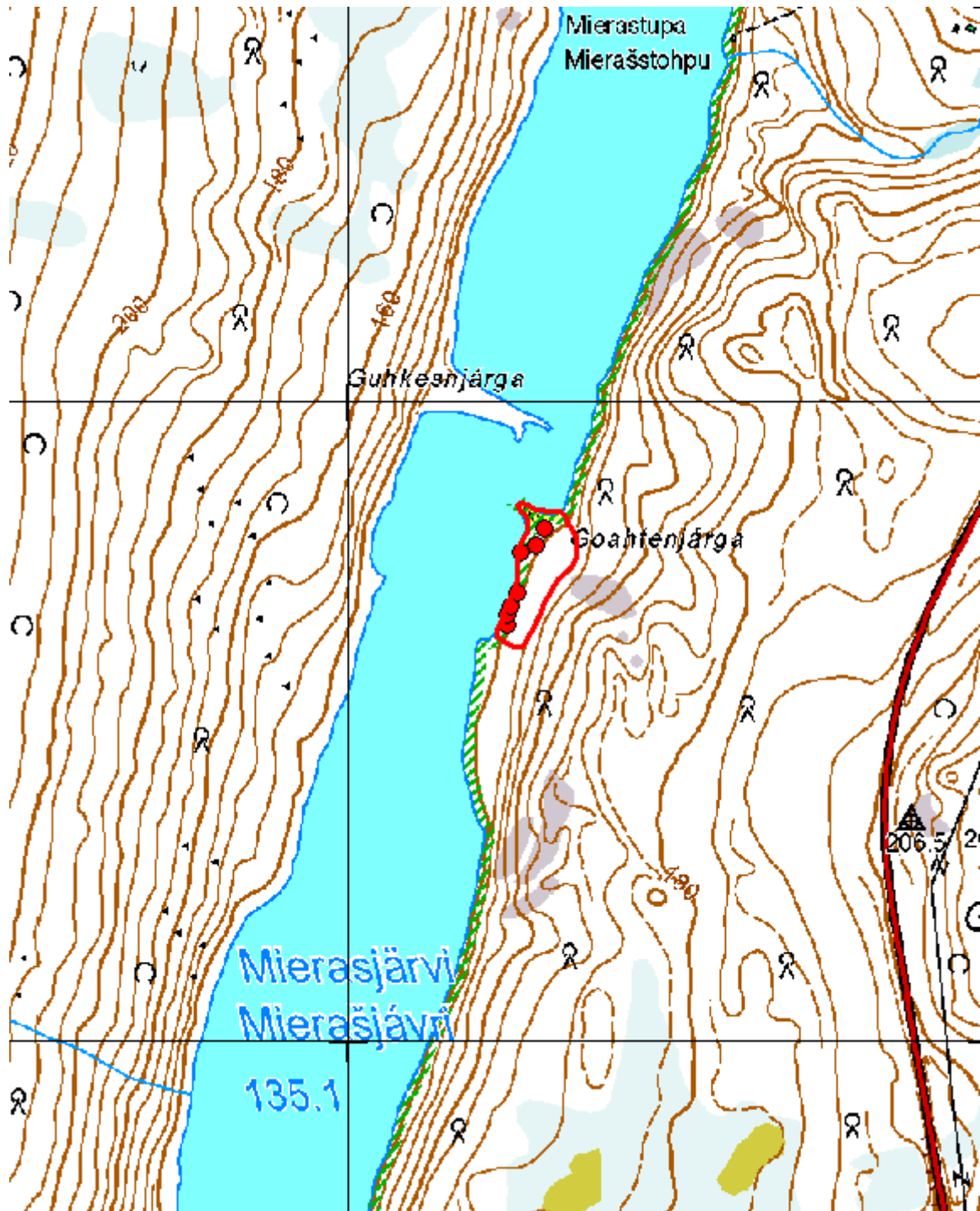
Kohde	x	y	Koko	Syvyys
Palaneita kiviä 1	7717666	3508247		
Palaneita kiviä 2	7717700	3508263		
Palanutta luuta	7717765	3508270		
Punaiseksi palanutta maata	7717679	3508254		
Pyyntikuoppa 1	7717650	3508248	3x1,5	0,5
Pyyntikuoppa 2	7717774	3508293	4	0,3
Pyyntikuoppa 3	7717801	3508305	3,5x5	0,5

Kohteen rajaus

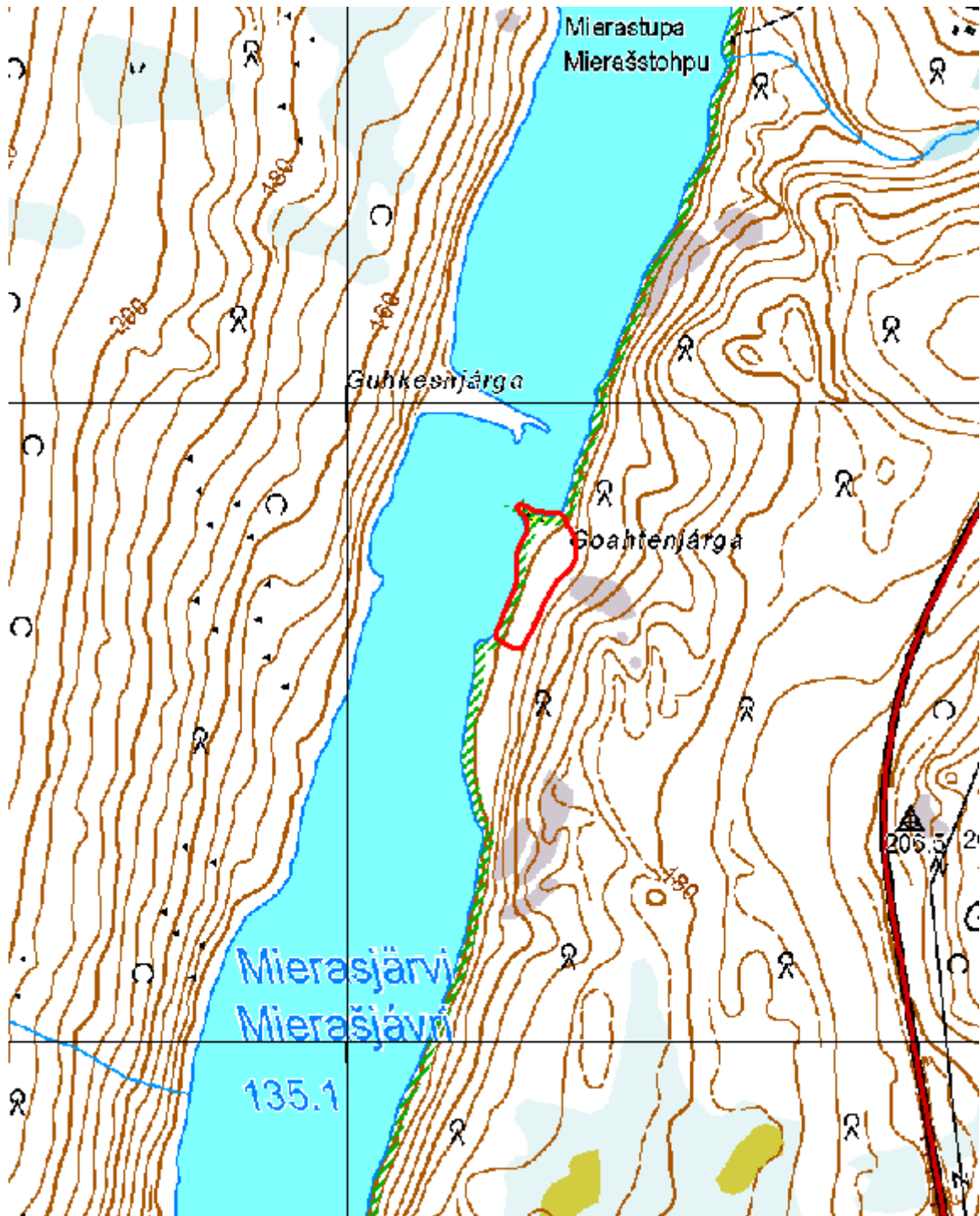
Muinaisjäännösalueeksi on rajattu koko Gohtenjårgan tasainen ranta-alue.

Viranomais- - **Kunto:** Keskinertainen
rekisterinro:

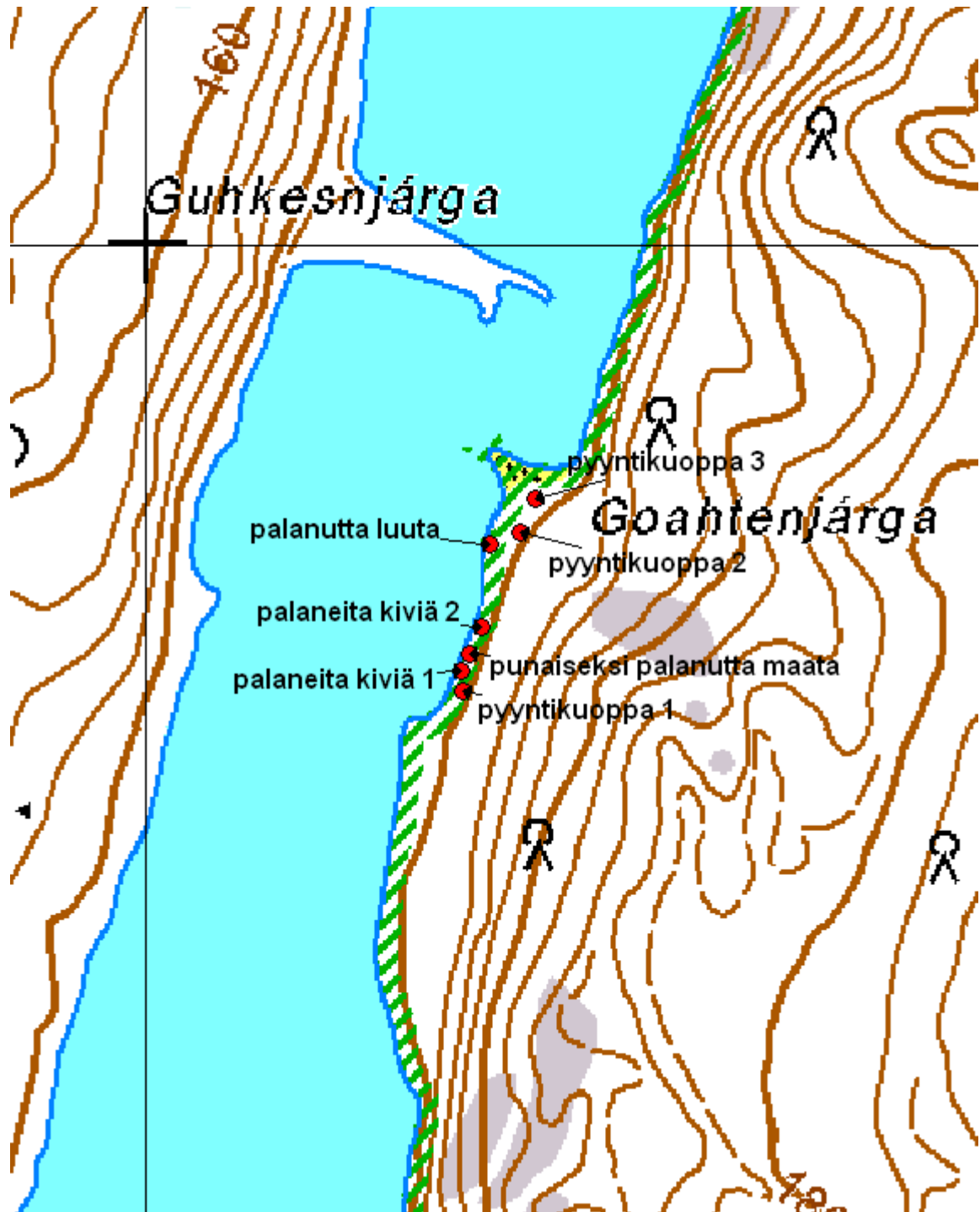
Kohteen suojelu: Muinaisjånnösrekisteri II



Kartta 20. Gohtenjärge. Muinaisjäänönsryhmä ©Metsähallitus, ©Maanmittauslaitos 1/MYY/2012.



Kartta 21. Goahthenjärva. Muinaisjäännösryhmä ©Metsähallitus, ©Maanmittauslaitos 1/MYY/2012.



Kartta 22. Gohtenjårga. Muinaisjäänönsryhmä ©Metsähallitus, ©Maanmittauslaitos 1/MYY/2012.



Kuva 9. Gohtenjårga. Pyyntikuoppa 1. Kuvattu etelästä.



Kuva 10. Gohtenjårga. Pyyntikuoppa 1. Kuvattu etelästä.



Kuva 11. Gohtenjårga. Pyyntikuoppa 2. Kuvattu idästä.



Kuva 12. Gohtenjårga. Pyyntikuoppa 3. Kuvattu idästä.



Kuva 13. Gohtenjårga. Pyyntikuoppa 3. Kuvattu idästä.



Kuva 14. Gohtenjårga. Muinaisjäännösalue. Kuvattu etelästä.



Kuva 15. Gohtenjårga. Alueen kulunutta törmää. Kuvattu etelästä.



Kuva 16. Gohtenjårga. Kvartsi-iskos kuluneessa törmässä. Kuvattu lännestä.



Kuva 17. Gohtenjårga. Palaneita kiviä polulla. Kuvattu pohjoisesta.



Kuva 18. Gohtenjårga. Palanutta maata törmässä. Kuvattu länenstä.



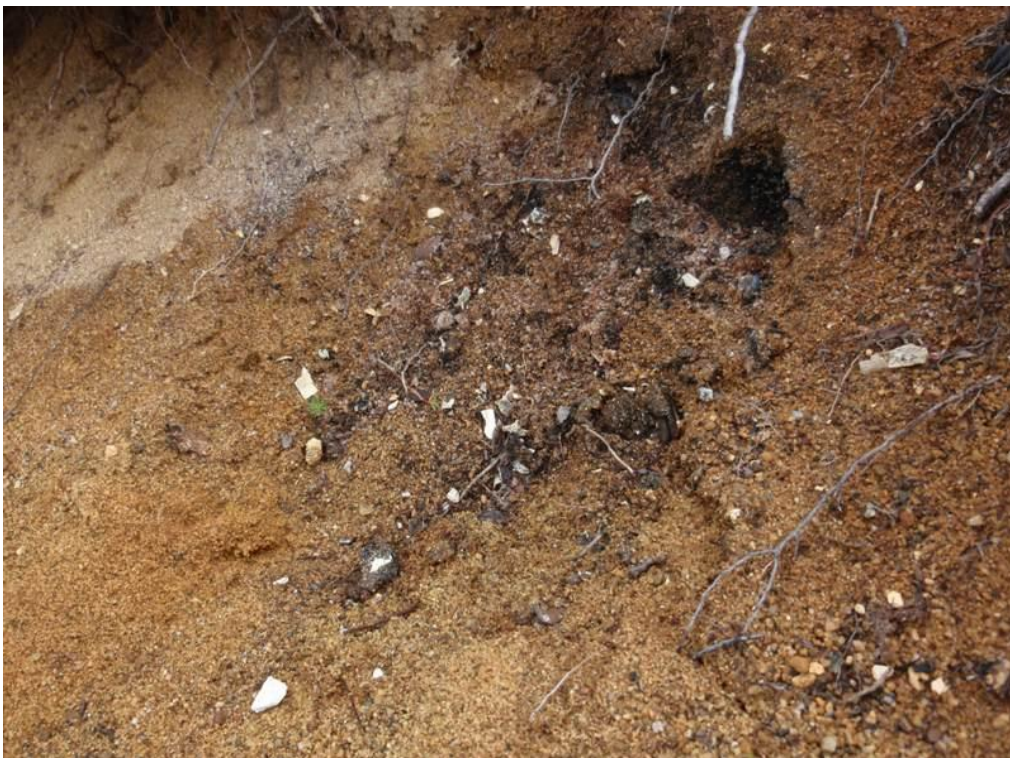
Kuva 19. Gohtenjårga. Palanutta maata törmässä. Kuvattu lännestä.



Kuva 20. Gohtenjårga. Palanutta maata törmässä. Kuvattu etelälounaasta.



Kuva 21. Gohtenjårga. Palaneita luita valuu törmästä. Kuvattu lännestä.

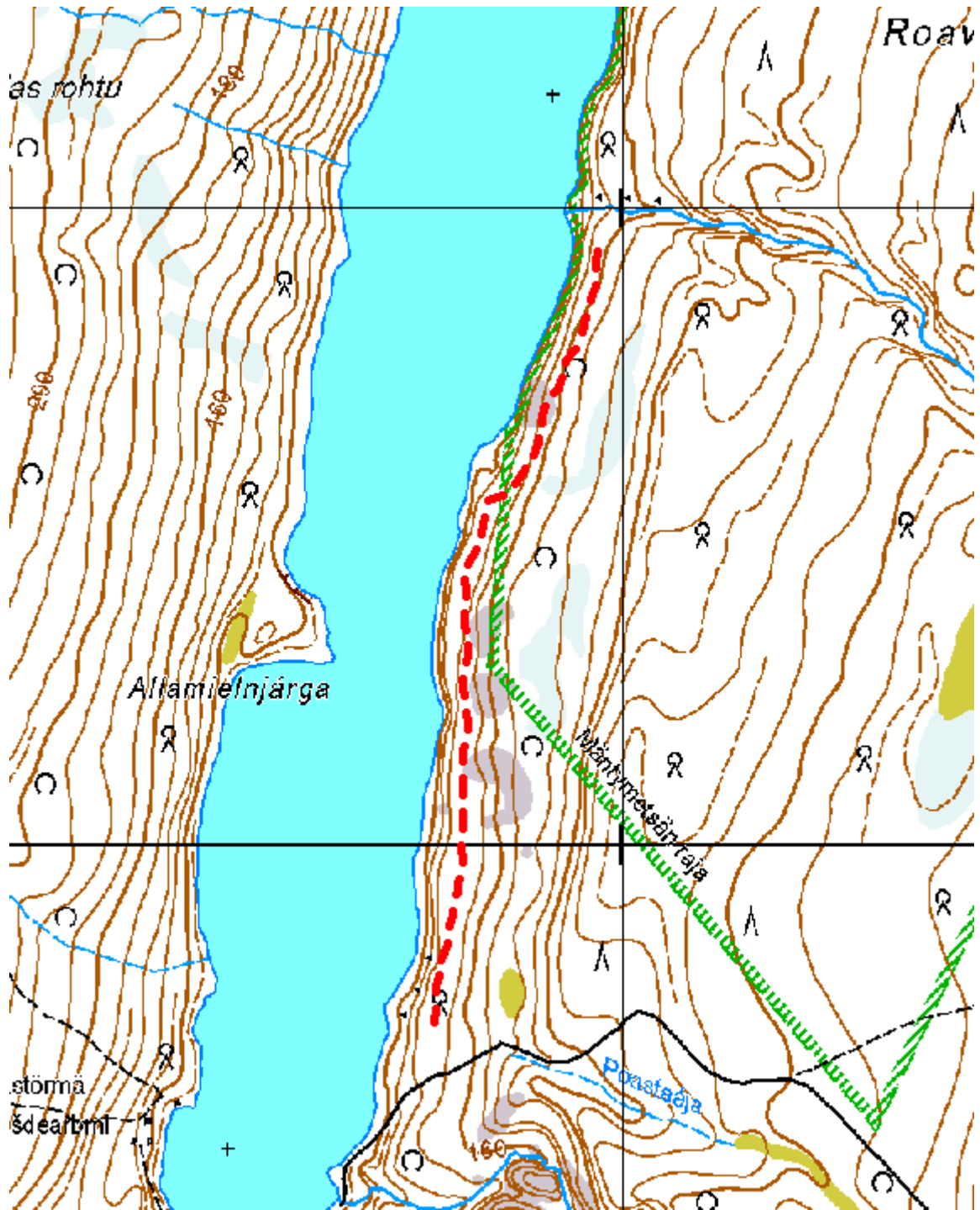


Kuva 22. Gohtenjårga. Palaneita luita valuu törmästä. Kuvattu lännestä.

2.7.2 Postipolun kohdetiedot

Mierasjärvi Postipolku		MH-tunnus: 151003	
Kohdetyyppi:	Liikennekohteet	Haltija:	Lapin luontopalvelut
Ajoitus:	Historiallinen aika	Ylläpitäjä:	Lapin luontopalvelut
Rakentamisvuosi:	-	Kunta:	Utsjoki
Lukumäärä:	1		
Koordinaattiselitys:	Postipolun keskiosasta	Geometria tuotettu:	Gps-mittaus, korjaamaton
Koordinaatit:	X 7715336, Y 3507755 Z 150	Löydöt:	Ei löytöjä
<i>Taustatiedot</i>			
<p>Mierasjärven itärannalla vielä paikoin näkyvä polku on osa tunnettua vanhaa kulkureittiä Inarista Utsjoelle. Polku on toiminut virallisena postinkuljetusreittinä 1800-luvun lopulta 1950-luvulle.</p> <p>Postipolun varrella on säilynyt valtion rakennuttamia, postimiesten yöpymispaikaksi tarkoitettuja postitupia. Mierasjärven itärannan keskiosassa oleva Mierastupa on yksi reitin tuvista.</p>			
<i>Ympäristön kuvaus</i>			
<p>Mierasjärven eteläosassa, jossa reitti on vielä näkyvässä, reitin ympäristö on melko tiheää tunturikoivikkoa. Maaperä on melko kivistä.</p>			
<i>Kohteen kuvaus</i>			
<p>Mierasjärven itärannalla, järven eteläosassa on vielä näkyvässä vanhaa Utsjoen postireittiä. Se näkyy hyvin kapeana, välillä varvikkoon katoavana polkuna. Polun reitti erottuu myös ympäröivässä tunturikoivikossa parin, kolmen metrin laajuisena käytävänä.</p> <p>Polku kulkee Mierasjärven yläpuolisella ensimmäisellä selkeällä terassilla. Polun itäpuolella maasto nousee korkeammalla ja länsipuolella laskee jyrkästi kohti Mierasjärveä.</p> <p>Polun kulkua etsittiin vain järven keskiosasta Mierastuvalta etelään. Polku on siellä näkyvässä ainoastaan Moalkejohkan ja Poastaajan välisellä matkalla (noin 1,3 km). Moalkejohkan ja Mierastuvan välillä sitä ei havaittu. Tällä välillä on ollut aikoinaan hakkuita, ja polku on todennäköisesti hävinnyt tuolloin näkyvistä. Pohjoisempaa löydettiin kuitenkin kaksi vanhaa petäjää, joihin oli veistetty pilkkoja. Ne saattavat liittyä postipolkuun.</p>			
<i>Kohteen rajaus</i>			
<p>Polku on havaittavissa Moalkejohkan ja Poastaajan välisellä alueella 1,3 km matkalla. Itä-länsisuunnassa polku ympäristöineen on noin 3-4 metriä leveä.</p>			

Viranomais-	-	Kunto:	Keskinkertainen
rekisterinro:			
Kohteen suojelu:	Ei määritelty		



Kartta 23. Utsjoen postipolku Mierasjärven itärannalla. ©Metsähallitus, ©Maanmittauslaitos 1/MYY/2012.



Kuva 23. Mierasjärven postipolku. Kuvattu pohjoisesta.



Kuva 24. Mierasjärven postipolku. Kuvattu pohjoisesta.



Kuva 25. Mierasjärven postipolku. Kuvattu pohjoisesta.



Kuva 26. Mierasjärven postipolku. Kuvattu pohjoisesta.

2.7.3 Goahtenjárga 2:n kohdetiedot

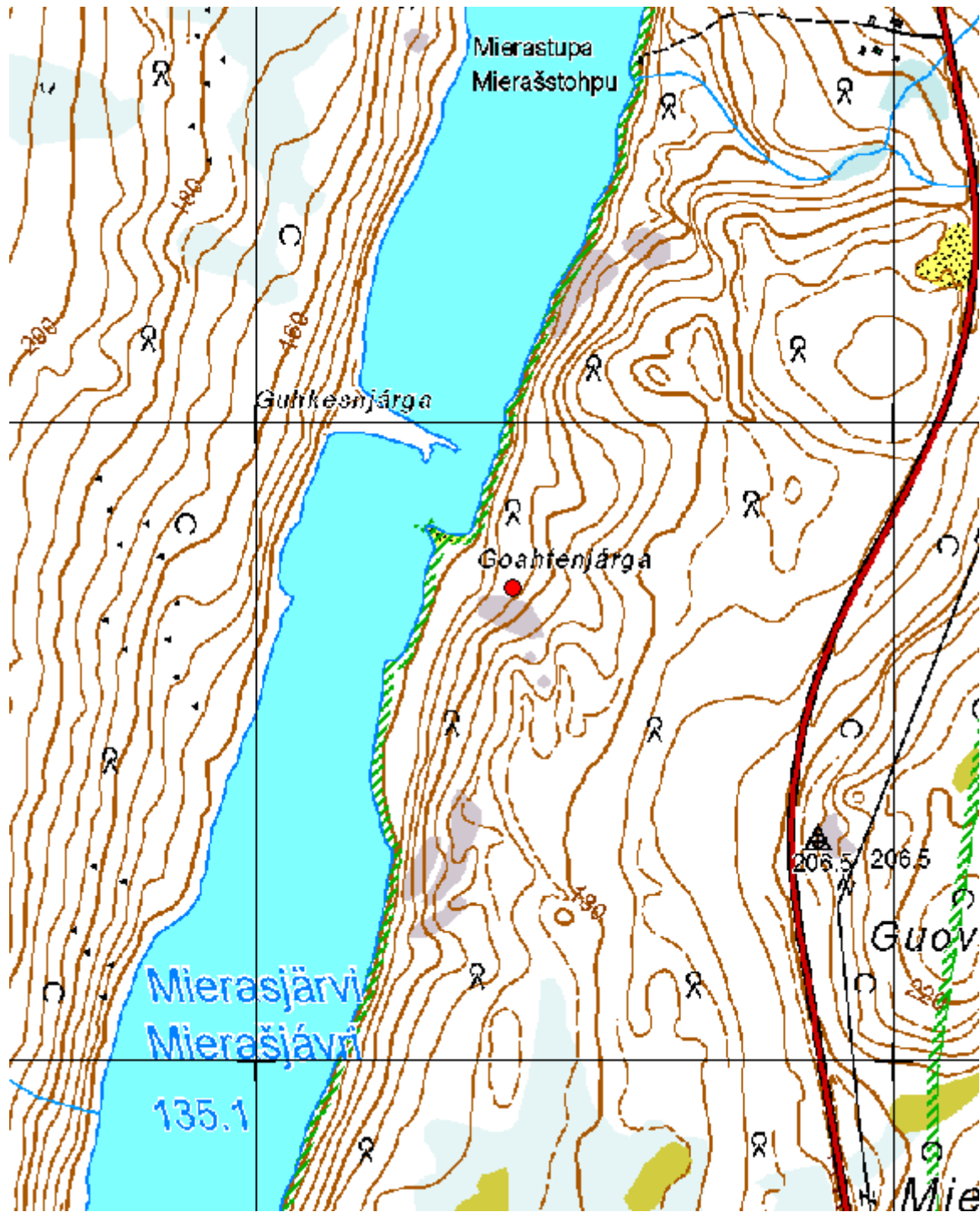
Goahtenjárga 2 Pilkkapetäjä		MH-tunnus: 151008	
Kohdetyyppi:	Taide/muistomerkit	Haltija:	Lapin luontopalvelut
Ajoitus:	Historiallinen aika	Ylläpitäjä:	Lapin luontopalvelut
Rakentamisvuosi:	-	Kunta:	Utsjoki
Lukumäärä:	1		
Koordinaattiselitys:	Petäjän kohdalta	Geometria tuotettu:	Gps-mittaus, korjaamaton
Koordinaatit:	X 7717741, Y 3508400, Z 153	Löydöt:	Ei löytöjä
<i>Taustatiedot</i>			
<p>Mierasjärven itärannalla vielä näkyvä polku on osa tunnettua kulkureittiä Inarista Utsjoelle. Polku on toiminut virallisena postinkuljetusreittinä 1800-luvun lopulta 1950-luvulle.</p> <p>Postipolun varrella on säilynyt valtion rakennuttamia, postimiesten yöpymispaikaksi tarkoitettuja postitupia. Mierasjärven itärannan keskiosassa oleva Mierastupa on yksi reitin tuvista.</p>			
<i>Ympäristön kuvaus</i>			
<p>Pilkkapetäjästä ylöspäin on kuivahkon kankaan männikköä ja alarinteessä tunturikoivikko. Yhtä suuria puita ei ole lähimaillakaan.</p>			
<i>Kohteen kuvaus</i>			
<p>Goahtenjárgan rinteessä on suuri petäjä, jossa on pohjoispuolella yksi pilkka ja länsipuolella toinen. Petäjä on tyviosastaan hyvin paksu, halkaisijaltaan noin 70 cm. Se kapenee rinnan korkeuden kohdalta noin 50 senttiseksi.</p> <p>Pohjoispuolen pilkka on noin 16x90 cm, ja se ulottuu lähes maahan saakka. Länsipuolen pilkka on noin 10x70 cm. Molempiin pilkkoihin on veistetty siksak-kuviota muistuttavia viiltoja. Pohjoispuolella kuvio on pystysuora ja länsipuolella vaakasuora.</p> <p>Molemmat pilkat ovat hyvin kylestyneet, joten niiden täytyy olla melko vanhoja.</p>			
<i>Kohteen rajaus</i>			
<p>Pistemäinen kohde.</p>			
<i>Tulkinta</i>			
<p>Pilkka saattaa liittyä Utsjoen postipolkuun. Polku ei enää alueella erotu, mutta on mahdollista, että pilkka merkitsee sen kulkua.</p>			

**Viranomais-
rekisterinro:**

-

Kunto: Hyvä

Kohteen suojelu: Muinaisjäännösrekisteri II



Kartta 24. Goahntenjárga 2. Pilkkapetäjä. ©Metsähallitus, ©Maanmittauslaitos 1/MYY/2012.



Kuva 27. Goahtenjårga 2. Pilkkapetäjä. Kuvattu pohjoisesta.



Kuva 28. Goahtenjårga 2. Pilkkapetäjä. Kuvattu pohjoisesta



Kuva 29. Gohtenjärگا 2. Pilkkapetäjä. Kuvattu pohjoisesta



Kuva 30. Gohtenjärگا 2. Pilkkapetäjä. Kuvattu pohjoisesta



Kuva 31. Gohtenjårga 2. Pilkkapetäjä. Kuvattu lännestä



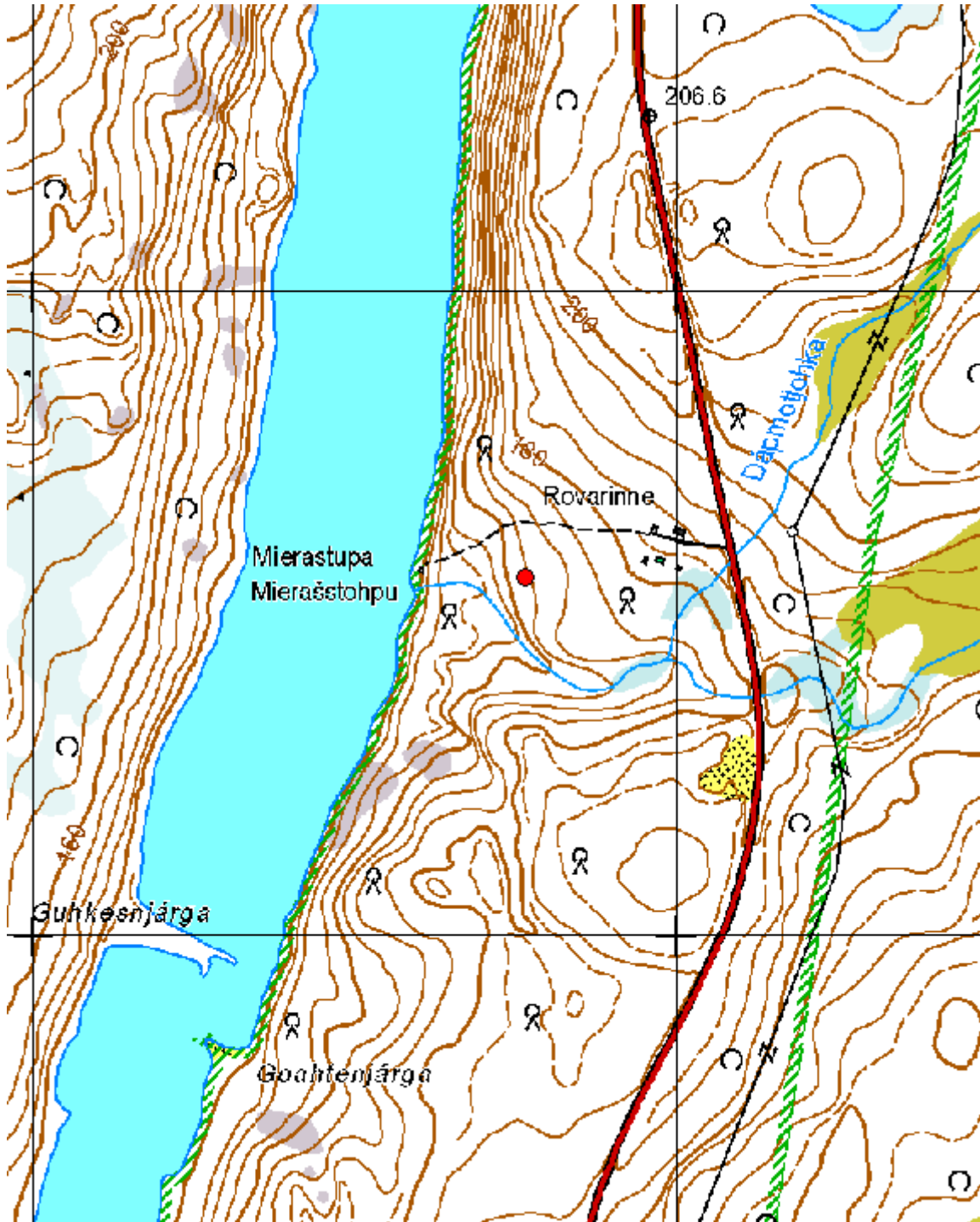
Kuva 32. Gohtenjårga 2. Pilkkapetäjä. Kuvattu lännestä



Kuva 33. Gohtenjärگا 2. Pilkkapetäjä. Kuvattu lännestä

2.7.4 Rovarinteen kohdetiedot

Rovarinne Pilkkapetäjä		MH-tunnus: 151004
Kohdetyyppi:	Taide/muistomerkit	Haltija: Yksityinen
Ajoitus:	Historiallinen aika	Ylläpitäjä: Yksityinen
Rakentamisvuosi:	-	Kunta: Utsjoki
Lukumäärä:	1	
Koordinaattiselitys:	Petäjän kohdalta	Geometria tuotettu: Gps-mittaus, korjaamaton
Koordinaatit:	X 7718557, Y 3508765, Z 165	Löydöt: Ei löytöjä
<i>Taustatiedot</i>		
<p>Mierasjärven itärannalla vielä näkyvä polku on osa tunnettua kulkureittiä Inarista Utsjoelle. Polku on toiminut virallisena postinkuljetusreittinä 1800-luvun lopulta 1950-luvulle.</p> <p>Postipolun varrella on säilynyt valtion rakennuttamia, postimiesten yöpymispaikaksi tarkoitettuja postitupia. Mierasjärven itärannan keskiosassa oleva Mierastupa on yksi reitin tuvista.</p>		
<i>Ympäristön kuvaus</i>		
<p>Ympäristö on kuivahkon kankaan männikköä. Rinne laskee melko jyrkästi länteen kohti Mierasjärveä.</p>		
<i>Kohteen kuvaus</i>		
<p>Mierastuvan itäpuolella, ylärinteessä tuvasta noin 160 metrin päässä on vanha pilkkapetäjä. Petäjän rinnankorkeusläpimitta on noin 55 cm ja puu on vielä elossa.</p> <p>Puussa on yksi lähes maahan asti ulottuva kaarnasta vapaa melko laajaa pilkka. Pilkan koko on 1,3x0,2 m. Pilkan yläosassa on pystysuora kaiverrus: M.A 1931.</p>		
<i>Kohteen rajaus</i>		
<p>Pistemäinen kohde.</p>		
<i>Tulkinta</i>		
<p>Pilkka saattaa liittyä Utsjoen postipolkuun. Polku ei enää alueella erotu, mutta on mahdollista, että pilkka merkitsee sen kulkua.</p>		
Viranomaisrekisterinro:	-	Kunto: Hyvä
Kohteen suojelu:	Muinaisjäännösrekisteri II	



Kartta 25. Rovarinne. Pilkkapätäjä. ©Metsähallitus, ©Maanmittauslaitos 1/MYY/2012.



Kuva 34.Rovarinne. Pilkkapetäjä. Kuvattu etelästä



Kuva 35.Rovarinne. Pilkkapetäjä. Kuvattu etelästä



Kuva 36.Rovarinne. Pilkkapetäjä. Kuvattu etelästä



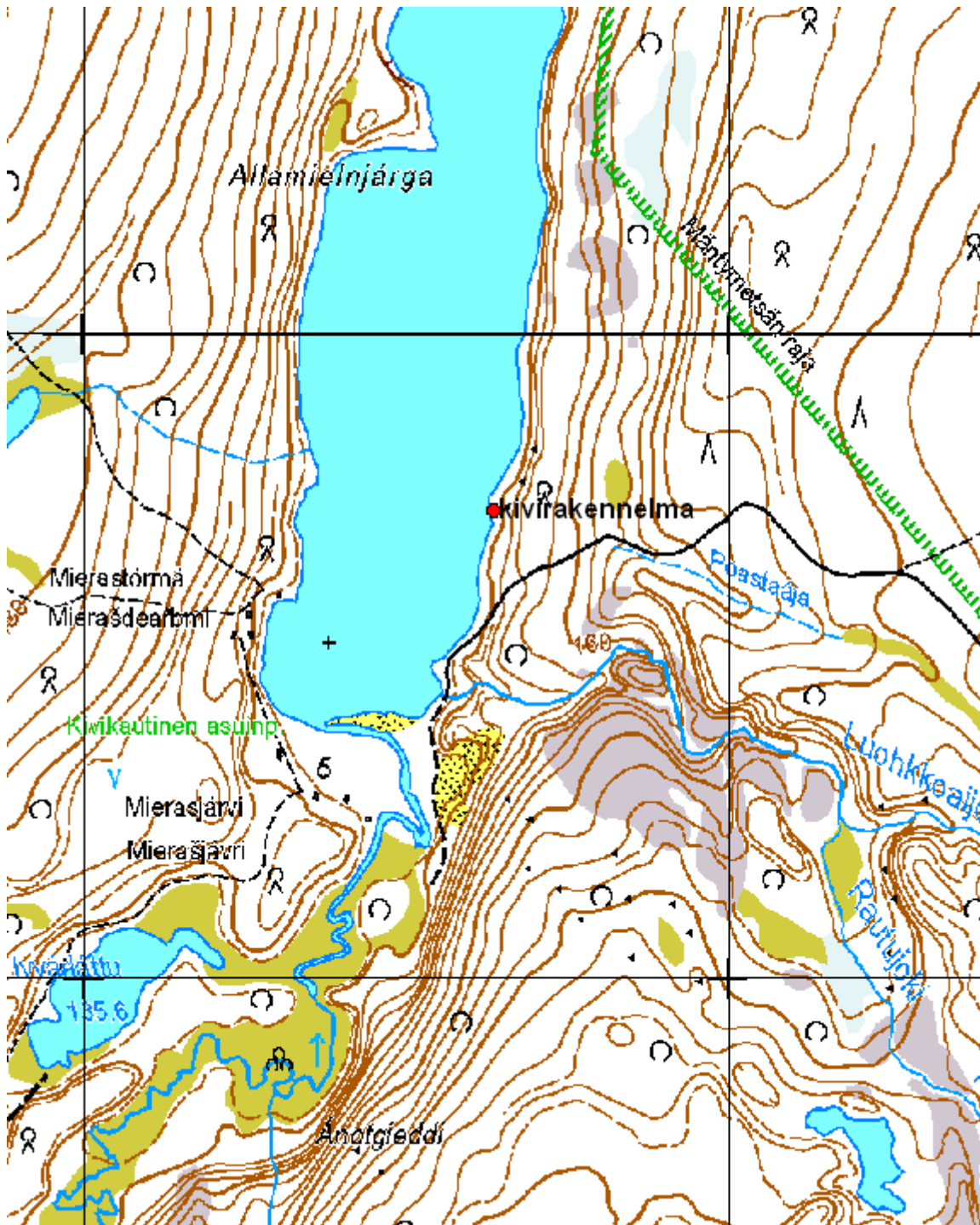
Kuva 37.Rovarinne. Pilkkapetäjä. Kuvattu etelästä



Kuva 38. Rovarinne. Pilkkapetäjä. Kuvattu etelästä

2.7.5 Poastaajan kohdetiedot

Poastaaja Kivirakennelma		MH-tunnus: 151037	
Kohdetyyppi:	Kivi- ja maarakenteet	Haltija:	Lapin luontopalvelut
Ajoitus:	Historiallinen aika	Ylläpitäjä:	Lapin luontopalvelut
Rakentamisvuosi:	-	Kunta:	Utsjoki
Lukumäärä:	1		
Koordinaattiselitys:	Rakennelman keskeltä	Geometria tuotettu:	Gps-mittaus, korjaamaton
Koordinaatit:	X 7714726, Y 3507635 Z 139	Löydöt:	Ei löytöjä
<i>Ympäristön kuvaus</i>			
Kivirakennelma sijaitsee aivan Mierasjärven rannalla. Ympäristö on tunturikoivikkoa ja kenttäkerroksessa kasvaa lähinnä juolukkaa, puolukkaa ja variksenmarjaa.			
<i>Kohteen kuvaus</i>			
Mierasjärven itärannalla, järven eteläpäästä noin 350 metriä pohjoiseen on pieni kivirakennelma. Rakennelma on suorakaiteen muotoinen, ja kooltaan 50x80 cm. Siinä on kolmella sivulla pystyssä laakakivet. Kummallakin lyhyellä sivuilla on pystyssä noin 40x50 cm suurinen laakakivi. Pitkällä, järven puoleisella sivulla on pystyssä kolme pienempää laakakiveä. Rakennelma on ikään kuin kolmisivuinen laatikko.			
Kivirakennelma sijaitsee noin kolmen metrin päässä rantaviivasta. Lähellä ei havaittu mitään muita rakenteita.			
<i>Kohteen raja</i>			
Pistemäinen kohde.			
<i>Tulkinta</i>			
Rakennelman käyttötarkoitus jäi epäselväksi. Se vaikutti kohtuullisen nuorelta rakennelmalta.			
Viranomaisrekisterinro:	-	Kunto:	Hyvä
Kohteen suoje	Ei suoje		



Kartta 26. Poostaaja. Kivirakennelma ©Metsähallitus, ©Maanmittauslaitos 1/MYY/2012.



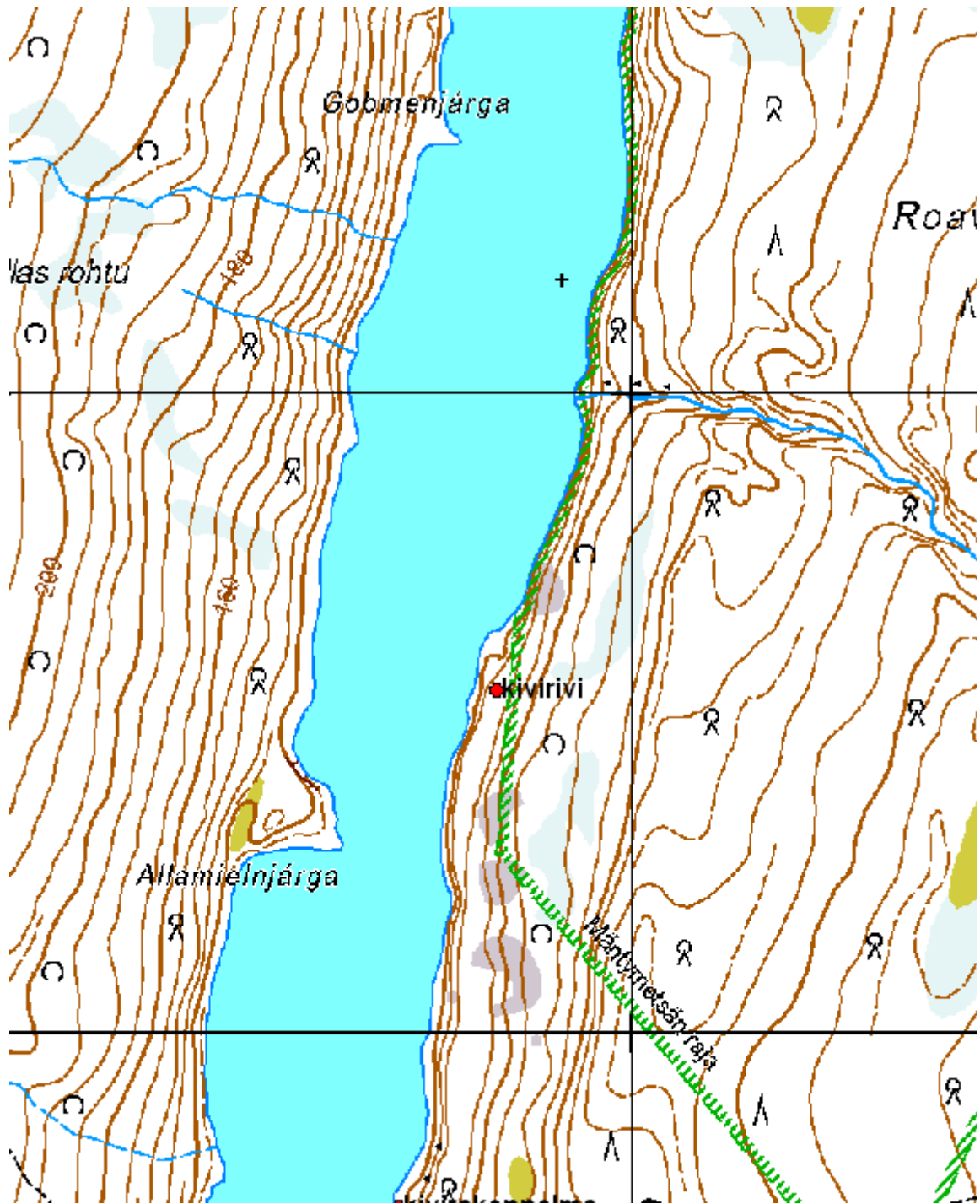
Kuva 39. Poostaájan kivrakennelma. Kuvattu idästä.



Kuva 40. Poostaájan kivrakennelma. Kuvattu idästä.

2.7.6 Mierasjärvi idän kohdetiedot

Mierasjärvi itä Kivirakennelma		MH-tunnus: 151041	
Kohdetyyppi:	Kivi- ja maarakenteet	Haltija:	Lapin luontopalvelut
Ajoitus:	Historiallinen aika	Ylläpitäjä:	Lapin luontopalvelut
Rakentamisvuosi:	-	Kunta:	Utsjoki
Lukumäärä:	1		
Koordinaattiselitys:	Rakennelman keskeltä	Geometria tuotettu:	Gps-mittaus, korjaamaton
Koordinaatit:	X 7715535, Y 3507788 Z 146	Löydöt:	Ei löytöjä
<i>Ympäristön kuvaus</i>			
Kohteen ympäristö on tunturikoivikkoa. Mierasjärven pinta on muutaman metrin aluetta alempana. Itäpuolella maasto nousee kohtalaisen jyrkästi.			
<i>Kohteen kuvaus</i>			
Mierasjärven itärannalla, noin 1,2 kilometriä järven eteläosasta pohjoiseen on kivirivi. Rivi on noin kolme metriä pitkä ja siinä on vain yksi kivikerta sekä pysty- että sivusuunnassa. Kivet ovat halkaisijaltaan 20-40 cm. Rivi on pohjois-eteläsuuntainen. Kivirivi muodostaa ikään kuin matalan portaan tai penkereen. Sen länsipuoli on parikymmentä senttiä itäpuolta korkeammalla. Rivin vieressä kulkee vanha Utsjoen postipolku.			
<i>Kohteen rajaus</i>			
Pistemäinen kohde.			
<i>Tulkinta</i>			
Vaikka ympäristössä on kiviä, eroaa kivirivi kuitenkin luonnollisista kivimuodostelmista ja vaikuttaa ihmisen tekemältä. Se erottuu maastosta selvästi ja kivet ovat aivan suorassa rivissä. Kivirivin käyttötarkoitus jäi epäselväksi, mutta se saattaa liittyä Utsjoen vanhaan postipolkuun. Kivirivi ei vaikuta ainakaan esihistorialliselta.			
Viranomaisrekisterinro:	-	Kunto:	Hyvä
Kohteen suojele:	Ei suojeeluarvoa		



Kartta 27. Mierasjärvi itä. Kivirivi ©Metsähallitus, ©Maanmittauslaitos 1/MYY/2012.



Kuva 41. Mierasjärvi idän kivirivi. Kuvattu itäkoillisesta.

3 Yhteenveto

Utsjoen kunnan valmistelemaan osa-yleiskaavaan ehdolla olevat Metsähallituksen Lapin luontopalveluiden hallinnoimat alueet käytiin tarkastamassa elokuussa 2012. Tarkastettuja alueita oli seitsemän (Mantojärvi, Suoppajärvi, Patoniva, Aittikuolpuna, Mierasjärvi, Guošnjärge ja Tenola-Koskenranta).

Monilla alueilla tai niiden lähellä on aiemmin tunnettuja muinaisjäännöksiä. Tarkastuksessa löydettiin yksi kokonaan uusi muinaisjäännöskohde Guošnjärge Utsjoki-Karigasniemitien varresta. Lisäksi Mierasjärven rannalta kartoitettiin pätkä Utsjoen postipolkua ja siihen mahdollisesti liittyvät kaksi pilkkapätäjä. Hannu Kotivuoren aikanaan Mierasjärven rannalta löytämien kahden pyyntikuopan vierestä löydettiin kolmas pyyntikuoppa sekä merkkejä esihistoriallisesta asutuksesta. Mierasjärven itärannalta löytyi edellisten lisäksi myös kaksi kivirakennelmaa, joiden käyttötarkoitus jäi epäselväksi.