



VALKEAKOSKI HOLMINRANTA  
OSAYLEISKAAVA-ALUEEN HISTORIALLISEN  
TIELINJAUKSEN INVENTOINTI 2012

FM Kerkko Nordqvist  
Kulttuuriympäristöyksikkö  
Pirkanmaan maakuntamuseo 2012

VALKEAKOSKI HOLMINRANTA - OSAYLEISKAAVA-ALUEEN  
HISTORIALLISEN TIELINJAUKSEN INVENTOINTI 2012

Tutkimusten perustiedot

Kunta	Valkeakoski
Kylä/kaupunginosa	Holminranta (Vedentaka ja Roukko)
Tutkimuksen laji	Muinaisjäännösinventointi
Vastuutaho/vastuuhenkilö	Pirkanmaan maakuntamuseo / Vadim Adel, Kerkko Nordqvist
Kenttätyöaika	14.11.2012
Tutkitun alueen laajuus	Noin 700 x 20 m
Tutkimusten kustannukset ja työpanos	700 € (Pirkanmaan maakuntamuseo); tutkija 4 pv + hallintotyöt
Löydöt	-
Aikaisemmat tutkimukset	-
Raportin sivumäärä	31 + 2 s
Liitteet	Liite 1: Digitaalikuvaluettelo Liite 2: Karttaluettelo
Alkuperäisen raportin säilytyspaikka	Pirkanmaan maakuntamuseon arkisto (Tampere)

Inventoinnin kohdeluettelo

Kylä	Inv. nro.	Kohde	MJ-tyyppi	Ajoitus	PK
Vedentaka	1	Lempäälä—Valkeakoski Raksantie	Kulkuväylät, tienpohjat	Historiallinen	M4123
Vedentaka/ Roukko	2	Korentinoja	Kulkuväylät, sillat	Historiallinen	M4123
Vedentaka	3	Lempäälä—Valkeakoski kivi 384	Kulkuväylät, virstanpylväät	Historiallinen	M4123

*Kannen kuvat:*

*Valkeakoski, Lempäälä—Valkeakoski Raksantie ja Korentinoja, tielinjan itäosa ja sillan jäännökset, taustalla Juusonrannan pientaloalue. Kohti E. 14.11.2012, Kerkko Nordqvist.*

*Valkeakoski Korentinoja, sillan maatuen jäännökset Korentinojan länsirannalla. Kohti SW. 14.11.2012, Kerkko Nordqvist.*

# VALKEAKOSKI HOLMINRANTA – OSAYLEISKAAVA-ALUEEN HISTORIALLISTEN TIELINJAUKSEN INVENTOINTI 2012

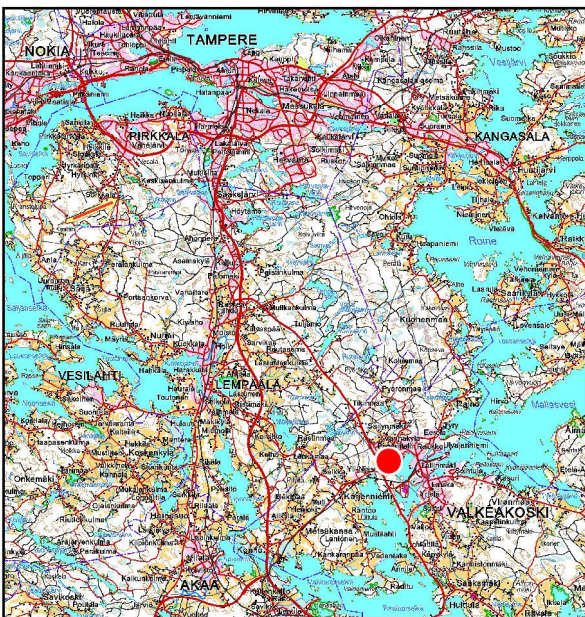
## SISÄLLYSLUETTELO

Tutkimusten perustiedot	2
Inventoinnin kohdeluettelo	2
SISÄLLYSLUETTELO	3
JOHDANTO	4
TUTKIMUSALUE	4
TUTKIMUSTEN TARKOITUS JA MENETELMÄT	5
TULOKSET JA YHTEENVETO	8
LÄHTEET	9
KOHDEKUVAUKSET	10
1 Valkeakoski Lempäälä—Valkeakoski Raksantie	10
2 Valkeakoski Korentinoja	19
3 Valkeakoski Lempäälä—Valkeakoski kivi 384	28
LIITTEET	
LIITE 1    Digitaalikuvaluettelo	
LIITE 2    Karttaluettelo	

## JOHDANTO

Pirkanmaan maakuntamuseo suoritti Valkeakosken Holminrannan osayleiskaava-alueen pohjoisosassa, Vedentaan (rek. 462) ja Roukon (rek. 410) kylien alueella sijaitsevan historiallisista lähteistä tunnetun Lempäälä—Valkeakoski tielinjan alueen arkeologisen inventoinnin marraskuussa 2012. Maastotutkimukset esi- ja jälkitöineen suoritti arkeologi (FM) Kerkko Nordqvist. Työn valvojana toimi tutkija Vadim Adel. Tutkimusten kustannukset olivat 700 € + alv ja niistä vastasi Pirkanmaan maakuntamuseo.

Tutkimusten tuloksena tarkastettiin yleiskaava-alueelle osuva historiallisen maantien linjaus; inventoinnin esitöiden yhteydessä suoritettiin myös tutkimusalueen historiallinen kartta-analyysi. Kartta-analyysin ja maastohavaintojen perusteella voidaan todeta että historiallisissa lähteissä kuvattu tielinja vastaa yhä edelleen maastossa näkyvää ja osin yhä yleisessä käytössä olevaa tielinjausta. Tielinjan itäpään yleisen käytön ulkopuolelle jäänyt osuus voidaan lukea kiinteäksi muinaisjännökseksi, samoin kuin tutkimusalueen itäreunalla Korentinojan ylittäneen sillan maatukien kiviset jännökset. Inventoinnissa paikannettiin lisäksi yksi tarkemmin ajoittamaton kilometripyykki, joka liittyy vanhaan tiehen, muttei itsessään ole muinaisjännös. Muuten tutkimuksissa ei löydetty rakenteita, jotka voisi suoranaisesti liittää tien varhaisempiin vaiheisiin – pääasiassa alueella havaitut ihmistoiminnan merkit ovat peräisin 1900- ja 2000-luvuilta.



*Kartta 1. Tutkimusalueen sijainti. Pohjakartta © Maanmittauslaitos. MK 1: 500 000.*

## TUTKIMUSALUE

Tutkimusalue sijaitsee Valkeakosken kaupungissa, noin 3 km kaupungin keskustasta luoteeseen, Lotilanjärven luoteispuolella. Tutkimusten kohteena oleva Holminrannan osayleiskaava-alueen pohjoisosa rajoittuu koillisessa Lempääläntiehen, lännessä Tampereentiehen (130) ja idässä Korentinojaan. Tarkemmin määriteltynä tutkimusalueen muodostaa Vedentaan (rek. 462) ja Roukon (rek. 410) kylien alueella sijaitseva, historiallisista lähteistä tunnetun Lempäälä—Valkeakoski tielinjan osa.

Pirkanmaan historiallisista teistä tehdyn karttaselvityksen (Luoto 2011) mukaan edellä mainittu tie kulkee osayleiskaava-alueella, mutta työssä käytettyjen lähteiden vuoksi tien

paikannus oli karkea. Alueella on lisäksi tehty maastokatselmus Aino Nissinahon (Pirkanmaan maakuntamuseo) toimesta, minkä yhteydessä tielinjan itäosa todettiin kiinteäksi muinaisjännökseksi samoin kuin Korentinojan rannalla sijaitsevat sillan jäännökset.<sup>1</sup> Näiden lisäksi tutkimusalueelta ei etukäteen tunnettu muita kiinteitä muinaisjännöksiä tai irtolöytöjä.



Kartta 2. Tutkimusalue pitäjänkartalla vuodelta 1842/1891 (kartta: "Sääksmäki, 2114 12 la.\* -/--"; [www.narc.fi](http://www.narc.fi)).

## TUTKIMUSTEN TARKOITUS JA MENETELMÄT

Tutkimusten tarkoituksena oli inventoida Holminrannan osayleiskaava-alueen pohjoisosassa kulkevan historiallisen Lempäälä—Valkeakoski tien linjauksen alue. Maastotöiden tavoitteena oli tarkistaa etenkin tielinjan hylätystä itäpäästä länteen sijaitseva alue ja havainnoida miten isojakartoissa näkyvä linjaus suhtautuu nykyiseen tiehen vai onko maastossa havaittavissa toisen, aiemman tielinjan jälkiä. Lisäksi tavoitteena oli arvioida tieosuuksia, joihin voisi sisältyä tien varhaisempiin vaiheisiin liittyviä rakenteita, kuten pengerryksiä tai kosteikkopaikkojen ylittämiseen liittyviä puurakenteita. Lisäksi tarkoitus oli dokumentoida kokonaisuudessaan kaava-alueelle osuva tielinjan alue sekä siihen liittyvän sillan jäännökset.

Tielinjan kulun selvittämiseksi suoritettiin historiallisten karttojen kartta-analyysi, jonka yhteydessä tutkittiin Kansallisarkistossa Helsingissä säilytettäviä aluetta kuvaavia isojakarttoja vuodelta 1809 (A. Nordenstedt; H75:5/24—25) ja 1909 (J.A. Berlin; H 75:5/52). Karttoista otetut digitaalikuvat asetoitiin MapInfo Professional 10.0 ohjelmaa käyttäen nykykartalle (pohjakarttana käytettiin Maanmittauslaitoksen tiedostopalvelun

<sup>1</sup> Katselmuksesta ei ole olemassa raporttia, mutta ks. Pirkanmaan maakuntamuseo, lausunto 426\_2011 "Holminrannan osayleiskaavamuutoksen osallistumis- ja arviointisuunnitelma sekä kehityskuva".

maastokarttarasteria M412, MK 1: 50 000). Asemoinnissa otettiin huomioon mittakaava- ja suuntaerot, sekä mahdolliset virheet ja muutokset maisemassa. Ongelmaksi muodostui sopivien ja luotettavien referenssipisteiden puute, sillä alueella on hyvin niukasti karttoihin selkeästi kuvattuja muuttumattomia maastonkohtia; koska tutkimusalue on karttojen tekemisen aikaan ollut metsää kasvavaa takamaata, ei sieltä ollut löydettävissä sellaisia rakenteita tai esim. pelto- tai niittykuvioita, jotka olisivat säilyneet nykyaikaan. Lisäksi vedenpinnan muutosten takia monien rantaviivaan liittyvien ilmiöiden ja esim. purojen suiden käyttäminen oli ongelmallista.

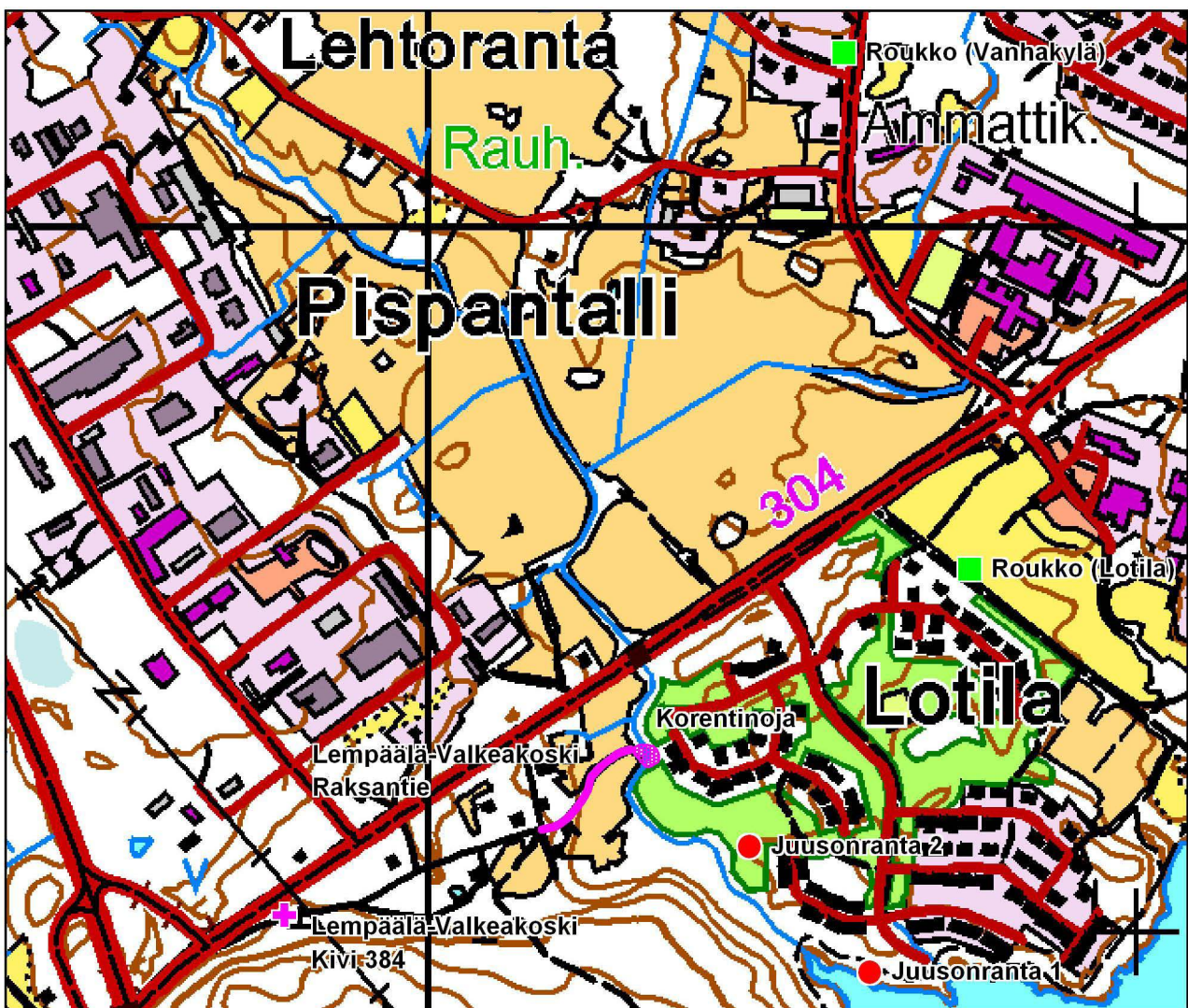
Vanhojen karttojen asemoinnin avulla saatiin määriteltyä tielinjan sijainti 1800-luvun alussa ja siirrettyä tämä informaatio peruskartalle, minkä perusteella alue tarkastettiin maastossa. Asemoinnin perusteella historiallisissa kartoissa kuvattu tielinja osui melko hyvin yksin nykyisen tielinjauksen kanssa eron ollessa 0–10 m – ero johtuu, kuten inventointitulokset osoittavat, ennemminkin edellä mainituista paikannuksissa ja kartoituksessa tapahtuneista virheistä. Kaikkiaan tielinjaa on osayleiskaava-alueella on 700 m ja tietä ja sen ympäristöä tutkittiin noin 20 m leveydeltä. Tämä tapahtui kulkemalla maastossa tielinjaa pitkin ja tarkastelemalla tien rakennetta sekä sen ympärillä näkyvää maastoa. Tarkastelu tapahtui silmämääräisesti, tiehen tai ympäristöön ei kajottu.



Kartta 3. Tutkimuksissa inventoitu alue (violetilla) sekä Holminrannan osayleiskaava-alueen rajat (sinisellä). Pohjakartta © Maanmittauslaitos. MK 1: 10 000.

Havainnointiolosuhteet olivat pääsääntöisesti heikot, sillä maanpinta oli käytännössä kaikkialla paksun kasvillisuuden peitossa. Näin ollen tien ja/tai sen reunojen rakennetta oli monin paikoin hankala havainnoida. Lisäksi on selvää, että alueella noin viimeisen sadan vuoden aikana tapahtunut ihmistoiminta on monin paikoin muokannut maisemaa ja muokannut/tuhonnut/peittänyt jälkiä tien aiemmista vaiheista.

Alue dokumentoitiin valokuvaamalla ja sanallisesti, sekä mittaamalla kohteille koordinaatit. Jälkitöiden yhteydessä muistiinpanot kirjoitettiin puhtaaksi ja tiedot tallennettiin maakuntamuseon Siiri-tietokantaan. Kentällä kerätyt paikkatiedot siirrettiin MapInfon avulla kartalle, pohjakarttana on käytetty edellä mainittua Maanmittauslaitoksen maastokarttarasteria. Kohteiden koordinaatit on ilmoitettu ERTS-TM35FIN järjestelmässä. Digitaaliset kuvat on tallennettu Tampereen museoiden tietokantaan (KuvaSiiri) tunnuksella KYY 105. Alkuperäinen tutkimusraportti on Pirkanmaan maakuntamuseon arkistossa.



Kartta 4. Tutkimuksissa löydetyt kohteet (violetilla) ja lähimmät tunnetut muinaisjäännökset (punaiset pisteet: kivikautinen asuinpaikka; vihreä neliö: historiallisen ajan kylätontti). Pohjakartta © Maanmittauslaitos. MK 1: 10 000.

## TULOKSET JA YHTEENVETO

Inventoinnin tuloksena tarkastettiin Holminrannan osayleiskaava-alueella sijaitseva historiallinen tielinja koko pituudeltaan. Kyseessä oleva Lempäälä—Valkeakoski tie tunnetaan historiallisista lähteistä 1740- ja 1750-luvuilta alkaen (ks. Luoto 2011:31, kohde 13; myös Jutikkala 1934: 362, 626), joskin tien alkuperä saattaa olla paljon vanhempikin. Tarkemmin tielinjaus näkyy kartta-analyysin kohteina olleissa isojakokartoissa vuosilta 1809 ja 1909 (H75:5/24—25; H 75:5/52; ks. myös H74:5/3—22). Kartta-analyysin ja inventointihavaintojen perusteella alueella nykyään kulkeva Raksantie itä- ja länsipuolisine nimettömine jatkeineen noudattaa edelleen täysin samaa linjaa kuin historiallinen Lempäälä—Valkeakoski tie.

Tielinjan nykyisin yleisen käytön ulkopuolella oleva itäpää ja sen itäpäässä sijaitsevat, aikanaan Korentinojan yli johtaneen sillan jäännökset ovat jo alueelle aiemmin tehdyn maastokatselmuksen yhteydessä todettu kiinteiksi muinaisjäännöksiksi, eikä luokitusta ole uusien tutkimustenkaan jälkeen syytä muuttaa (kohteet Lempäälä – Valkeakoski Raksantie ja Korentinoja). Kyseessä on historiallisesti merkittävä, vähintään 250 vuotta vanha tielinjaus, joka muuten on suurelta osin edelleen käytössä. Inventoinnissa paikannettiin lisäksi yksi tarkemmin ajoittamaton kilometripyykki, joka liittyy vanhaan tiehen, muttei itsessään ole muinaisjäännös (kohde Lempäälä—Valkeakoski kivi 384). Tätä kiveä, itse tielinjausta ja sillan raunioita lukuun ottamatta ei kuitenkaan löydetty mitään muuta, minkä voisi suoraan yhdistää tien historiallisiin vaiheisiin, eikä tutkimuksissa myöskään todettu tieosuuksia, joissa käytössä olevan tien alta olisi suurella todennäköisyydellä odotettavissa jäänteitä vanhasta tiestä – on todennäköistä, että 1900-luvulla tehdyt tienparannustyöt ovat tuhonneet tai peittäneet jäljet tien aiemmasta käytöstä ja rakenteista. Lisäksi, koska tielinjan keski- ja länsiosat ovat edelleen yleisessä käytössä, ei niiden luokitteluksi kiinteäksi muinaisjäännökseksi ole riittäviä perusteita – tielinjauksen säilyminen myös näiltä osin olisi tietysti suotavaa. Edellä mainittuja kohteita lukuun ottamatta kaikki muut alueella havaitut rakenteet liittyvät viimeisen noin 100 vuoden aikaiseen ihmistoimintaan, eivätkä näin ollen anna aihetta suojelutoimenpiteisiin.

Espoossa 16.11.2012

FM Kerkko Nordqvist



## LÄHTEET

### Kirjalliset lähteet:

Jutikkala, E. 1934. *Sääksmäen pitäjän historia*. Sääksmäen kunta, Sääksmäki.

Luoto, K. 2011. *Pirkanmaan historiallisesti merkittävät tiet. Karttaselvitys.* Kulttuuriympäristöyksikkö, Pirkanmaan maakuntamuseo. Saatavilla: <http://www.tampere.fi/vapriikki/maakuntamuseo/julkaisut.html>

Vuorinen, O. 1972. *Valkeakosken historia 1: Tehdaskylästä kaupungiksi*. Valkeakosken kaupunki, Valkeakoski.

### Kartat:

H75:5/10—29 Vedentaka; N:ot 1—9 tässä kylässä, N:ot 1—2 Lantosten kylässä, N:ot 1—2 Liuttulan kylässä ja N:ot 1—4 Mustilahden kylässä: isojaonkartta, pöytä- ja jakokirja (Vedentaan jakokunta). A. Nordenstedt, 1803—1813. Kansallisarkisto, Helsinki.

H75:5/46—92 Vedentaka; N:ot 1—9 tässä kylässä, N:ot 1—2 Lantosten kylässä, N:ot 1—2 Liuttulan kylässä ja N:ot 1—4 Mustilahden kylässä: isojaonjärjestelystä kartta ja asiakirjat. J.A. Berlin, 1909—1910. Kansallisarkisto, Helsinki.

H74:5/3—22 Roukko; Roukon, Annilan ja Salon kylistä sekä Pappilan ja Rapolan ulkoniityistä tiluskartta, isojaonjakokirja ja pyykkiselitys. A. Nordenstedt, C.U. Sonck, A.W. Zitting (1804—1834). Kansallisarkisto, Helsinki.

“2114 12 Ia.\* -/- - Sääksmäki” – pitäjänkartta vuodelta 1842/1891. [www.narc.fi](http://www.narc.fi), Arkistolaitos / Maanmittaushallituksen historiallinen kartta-arkisto.

## KOHDEKUVAUKSET

### 1 VALKEAKOSKI LEMPÄÄLÄ—VALKEAKOSKI RAKSANTIE

Kunta	Valkeakoski
Vanha kunta	
Kylä	Vedentaka (rek. 462)
Kaupunginosa	
Kohdenimi	Lempäälä—Valkeakoski Raksantie
Muinaisjäännöstunnus	
Inventointinumero	1
MJ-tyyppi	Kulkuväylät
MJ-tyypin tarkenne	Tienpohjat
Ajoitus	Historiallinen
Selkeä ajoitus	
Rauhoitusluokka	2
Lukumäärä	1
Peruskarttanumero	M4123 (UTM)
Peruskartan nimi	Valkeakoski
X1-koordinaatti	
X2-koordinaatti	
Y1-koordinaatti	
Y2-koordinaatti	
Z1-koordinaatti	95 m mpy
Z2-koordinaatti	82 m mpy
P1-koordinaatti	6797146
P2-koordinaatti	6797260
I1-koordinaatti	338160
I2-koordinaatti	338285
Koordinaattiselite	Muinaisjäännökseksi luetun tielinjan osan länsi- (P1, I1) ja itäpää (P2, I2)
MI-tiivistelmä	Historiallisen Lempäälä—Valkeakoski tien linjausta noudattava hylätty tieosuus noin 3 km Valkeakosken keskustasta luoteeseen. Muinaisjäännökseksi luetun tielinjan pituus on 175 m, säilyneen tielinjan kokonaispituus 700 m. Varsinaisen tielinjauksen, sillan jäännösten (kohde Valkeakoski Korentinoja) ja yhden kilometripyykin (kohde Valkeakoski Lempäälä—Valkeakoski kivi 384) lisäksi alueella ei havaittu muita historialliseen tiehen varmasti liittyviä merkkejä.

Kohteen sijainti ja kuvaus:

Kyseessä on vanha Lempäälästä Valkeakoskelle kulkeneen tien linja. Luodon (2011: 31, kohde 13) mukaan ”Pienehkö tie tunnetaan Norden Creuzin muistiinpanoista 1740- ja 1750-kukujen vaihteesta. Pitäjän keskuksia yhdistänyt tie, joka näkyy teoksissa Kuninkaan tiekartasto Suomesta 1790 (2010) ja Kuninkaan kartasto Suomesta 1776–1805 (1989).” Tie erottuu myös vuosilta 1750—1752 peräisin olevassa pitäjänkartassa (ks. Jutikkala 1934: 362). On oletettavaa, että se on vanhempi kuin vanhimmat siitä kertovat historialliset lähteet, sillä historialliset lähteet tuntevat ympäristön kylät viimeistään 1400-luvulta lähtien (Jutikkala 1934: 143—154). Tarkemmin tielinjauksen sijainti ja siihen liittyvä silta (inventointikohde 2 Valkeakoski Korentinoja, ks. alla) näkyvät kuitenkin vasta Vedentaan kylän isojakokartoissa vuosilta 1809 ja 1909 (H75:5/24—25; H 75:5/52; ks. myös Roukon kylän isojakokartta vuodelta 1804, H74:5/3—22). Pitäjähistorioiden mukaan tiet alueella olivat pitkään huonossa kunnossa, lähinnä maastossa kulkeneita uria (Jutikkala 1934: 624; Vuorinen 1972: 132), ja tämän voi olettaa koskeneen myös kyseistä maantietä. Lempäälä—Valkeakoski maantie otettiin valtion haltuun ja hoitoon 1920-luvulla (Vuorinen 1972: 132) – onko kyseessä vanha vai nykyinen linjaus, ei ole täysin selvää. Joka tapauksessa vanha tielinjaus on jäänyt pois käytöstä 1900-luvun alkupuoliskolla uuden Lempääläntien rakentamisen myötä – viimeistään vuonna 1957, jolloin Korentinojan nykyään ylittävä Maijankoskensilta on valmistunut (Valkeakosken tiemestari Timo Lamminpää, pers.comm.).

Isojakokarttojen perusteella osayleiskaava-alueelle osuva tielinjauksen osuus alkaa kaava-alueen pohjoisrajalta, 140 m Tampereentien (130) itäpuolelta haarautuen Lempääläntiestä itään (P 6796979, I 337696); tästä länteen vanha tielinja on täysin tuhoutunut viimeistään Tampereentien ja sen liittymäramppien rakennustöissä.<sup>2</sup> Linjaus on länsipäässään yhtenevä nykyäänkin käytössä olevan nimettömän tien kanssa. Tämä tie kulkee itäkoillinen—länsilounas –suunnassa ja yhtyy noin 300 m jälkeen Lempääläntieltä tulevaan Raksantiehen. Tie jatkuu samansuuntaisena ja Raksantie-nimisenä noin 200 m matkan kylän/asutuskeskittymän halki, minkä jälkeen tielinja kääntyy koilliseen. Tämän jälkeen tie erottuu kohti Korentinojaa johtavana peltojen keskellä kulkevana noin 200 m pitkänä linjana. Tien länsi- ja keskiosa ovat edelleen käytössä olevaa hiekkatietä, mutta pelloille/Korentinojalle johtava itäosa on jäänyt yleisen käytön ulkopuolelle ja täysin ruohottunut. Vanhan tielinjan kokonaispituus kaava-alueella on noin 700 m.<sup>3</sup>

Länsipäässään tielinja kulkee aluksi metsässä. Täällä (samoin kuin muualla tielinjan alueella) tien ympäristössä näkyy sen alta raivattuja sammaloituneita kiviä ja kivikasoja, jotka parhaimmillaan muodostavat tien reunalle pitkiäkin vyöhykkeitä. Tiepohjaa on monin paikoin parannettu ajamalla paikalle maata, mistä syystä tie kulkee hieman ympäristöään korkeammalla; etenkin tielinjan länsipäässä ja sähkölinjan alueella maastossa erottuu lukuisia umpeenkasvaneita kotitarvehiekkakuoppia, joista osa voi liittyä tien rakennus- ja ylläpitotöihin (ks. myös inventointikohde 3, Valkeakoski Lempäälä—Valkeakoski kivi 384). Keskiosassaan tielinja kulkee metsän ja metsittyneen pellon välissä sekä asutuksen keskellä. Asutuksen itäpuolella olevalla pellolla käytöstä jäänyt tielinja kulkee ympäristöään 30—50 cm korkeammalla maapenkereellä. Penkereen ja tien reunat olivat koko linjan matkalta

---

<sup>2</sup> Kartta-analyysin perusteella sen sijaan on mahdollista, että tutkimusalueesta noin 1 km lounaaseen Savilahden-lahden pohjoispuolella ja Lempääläntien eteläpuolella kulkevat pikkutiet noudattavat vanhaa tielinjausta.

<sup>3</sup> Tämä on myös säilyneen vanhan tielinjan kokonaispituus tällä alueella, sillä puron itäpuolella vanha tielinja on jäänyt Juusonrannan pientaloalueen alle. Sen sijaan Raksantien nykylinjaus Raksantie 6 ja Lempääläntien välissä sekä Raksantie 16 kohdalta etelään erkaneva ajoura vaikuttavat kartta-analyysin perusteella olevan yli 100 vuotta vanhoja.

ummessa, joten silmämääräisellä tarkastelulla ei ollut mahdollista erottaa vanhempia rakenteita tai tien eri-ikäisiä rakennusvaiheita. Tielinja loppuu idässä Korentinojan reunassa vanhoihin karttoihin merkittyyn sillanpaikkaan (inventointikohde 2, Valkeakoski Korentinoja).

Tielinjan yleisestä käytöstä poistunut itäosa on jo aiemman maastokatselmuksen yhteydessä todettu kiinteäksi muinaisjäännekseksi, eikä luokitusta ole uusien tutkimustenkaan jälkeen syytä muuttaa. Kyseessä on historiallisesti merkittävä, vähintään 250 vuotta vanha tielinjaus, joka muuten on suurelta osin edelleen käytössä. Muinaisjäännekseksi luokiteltava tielinjan osa alkaa Korentinojan rannassa olevan sillan raunioiden luota ja loppuu lännessä Raksantien itäpään Raksantie 28 kohdalla tielinjan kanssa risteävän pohjois—etelä-suuntaiseen tiehen. Muinaisjäännekseksi luettavan, yleisestä käytöstä poistuneen tieosuuden pituus on 175 m.

Itse tielinjausta lukuun ottamatta tiestä ei tutkimuksissa tehty mitään havaintoja, jotka voisi suoraan yhdistää sen historiallisiin vaiheisiin eikä tutkimuksissa myöskään todettu tieosuuksia, joissa käytössä olevan tien alta olisi suurella todennäköisyydellä odotettavissa jäänteitä vanhasta tiestä – on selvää, että 1900-luvun ihmistoiminta sekä tiehen kohdistetut voimaperäiset korjaus- ja ylläpitotoimet ovat peittäneet jäljet tien aiemmasta käytöstä ja mahdollisista rakenteista. Edellisestä huolimatta ei ole kuitenkaan syytä epäillä sitä, etteikö nykyinen tielinjaus noudattaisi historiallisista lähteistä tunnetun tien linjausta. Tämä on oletettavaa jo kartta-analyysin perusteella, eikä alueella näy mitään merkkejä siitä, että siellä olisi kulkenut aiemmin toinen nykyisen tielinjan kanssa samansuuntainen tie. Toisin sanoen osayleiskaava-alueen pohjoisosassa kulkenut Lempäälä—Valkeakoski -tie on noudattanut samaa linjaa kuin nykyinen Raksantie itä- ja länsipuolisine nimettömine jatkeineen. Koska tielinjan keski- ja länsiosat ovat edelleen yleisessä käytössä, ei niiden luokittelemiseksi kiinteäksi muinaisjäännekseksi ole kuitenkaan riittäviä perusteita – tielinjauksen säilyminen myös näiltä osin olisi tietysti suotavaa.

Myöskään alueen rakennuskannassa ei havaittu mitään sellaista, mitä voitaisiin varmuudella liittää alueella 1700- ja 1800-luvuilla kulkeneeseen tiehen: rakennuskanta on melko tuoretta ja peräisin 1900-luvulta. Vanhimmalta vaikuttaa Raksantien päässä, Raksantie 28 alueella tielinjan eteläpuolella sijaitseva hirsinen aitta, jota sitäkään ei näy vuoden 1909 kartassa – on huomattava että karttojen piirtämisen aikaan alue kuului Vedentaan kylän Mahlianmaa/Mahlionmaa-nimiseen takamaapalstaan, joka käsitti pääasiassa metsää sekä joitain pieniä pelto-, niitty- ja ahoalueita.

Kiinteistötiedot: -

Aiemmat löydöt: -

Tutkimukset:

Maastokatselmus 2008, A. Nissinaho

Inventointi 2012, K. Nordqvist

Havaintomahdollisuudet:

Heikot, maasto oli täysin kasvillisuuden peitossa.

Kohteen laajuus:

175 x 8 m (tien pituus x leveys)

Ehdotus suoja-alueeksi:

2 m penkereen ulkoreunasta

Luokitusehdotus:

Luokka 2. Kiinteä muinaisjäännös, yleisestä käytöstä poistunut tieosuus, johon liittyy kiinteä rakenne (penger) – historiallisesti merkittävän tielinjauksen harvoja säilyneitä osia.

Tiedossa olevat maankäyttösuunnitelmat:

Holminrannan osayleiskaava

Suosittelvat jatkotoimenpiteet: -

Lähistön kohteet:

Valkeakoski Korentinoja (historiallisen ajan sillan jäännökset) välittömästi kohteen itäpuolella

Valkeakoski Lempäälä—Valkeakoski kivi 384 (historialliseen tiehen liittyvä kilometripylväs) 370 m lounaaseen

Valkeakoski Juusonranta 1 (kivikautinen asuinpaikka) 500 m kaakkoon

Valkeakoski Juusonranta 2 (kivikautinen asuinpaikka) 250 m kaakkoon

Valkeakoski Roukko (Lotila) (historiallisen ajan kylätontti) 600 m koilliseen

Valkeakoski Roukko (Vanhakylä) (historiallisen ajan kylätontti) 950 m koilliseen

Pintapoiminta: -

Koekuopat: -

Muut havainnot: -

Lisätietoja: -

Löydöt: -

Näytteet: -

Negatiivit: -

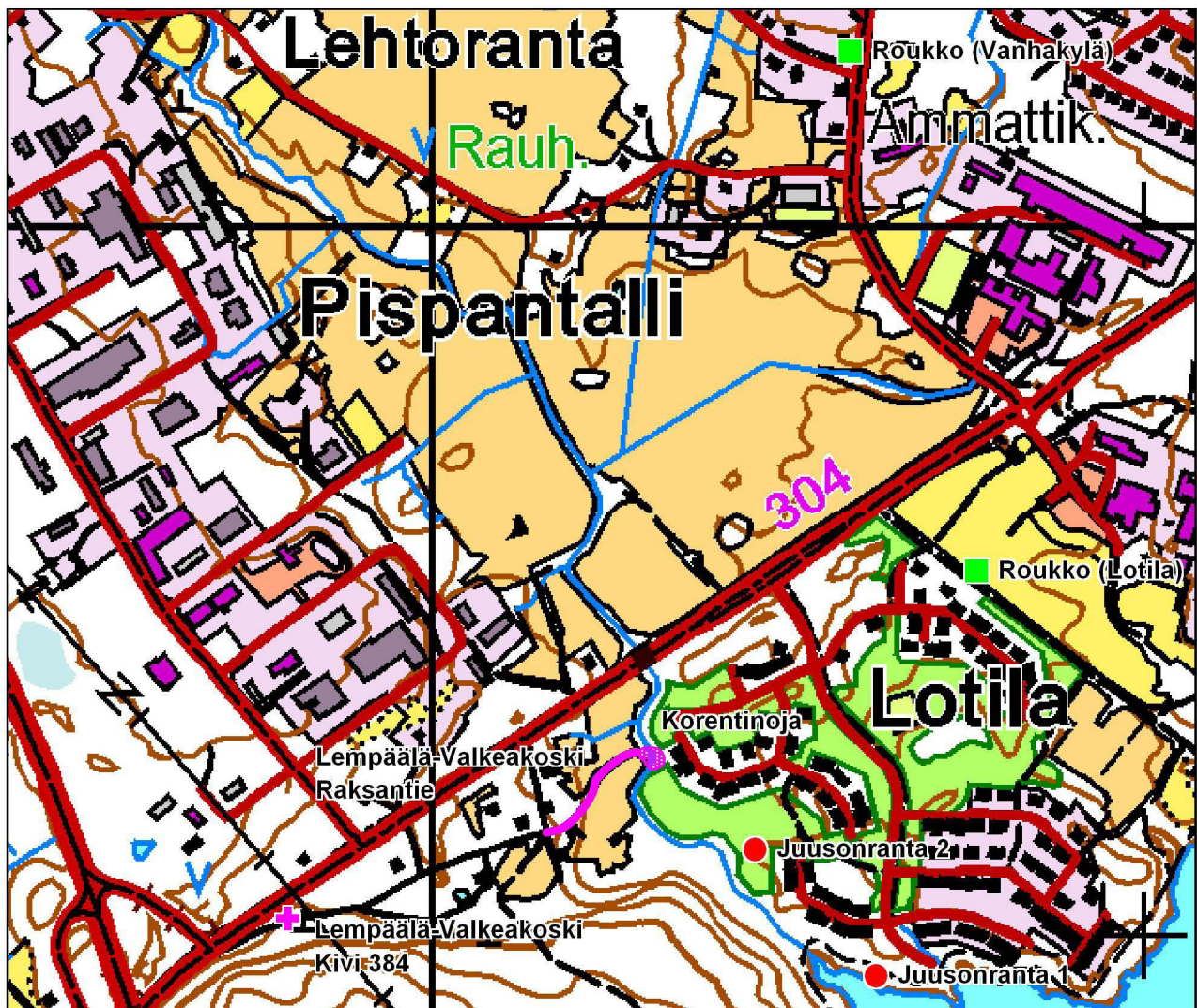
Diapositiivit: -

Digitaalikuvat:

4 kpl; KYY 105: 1–4

Kartat:

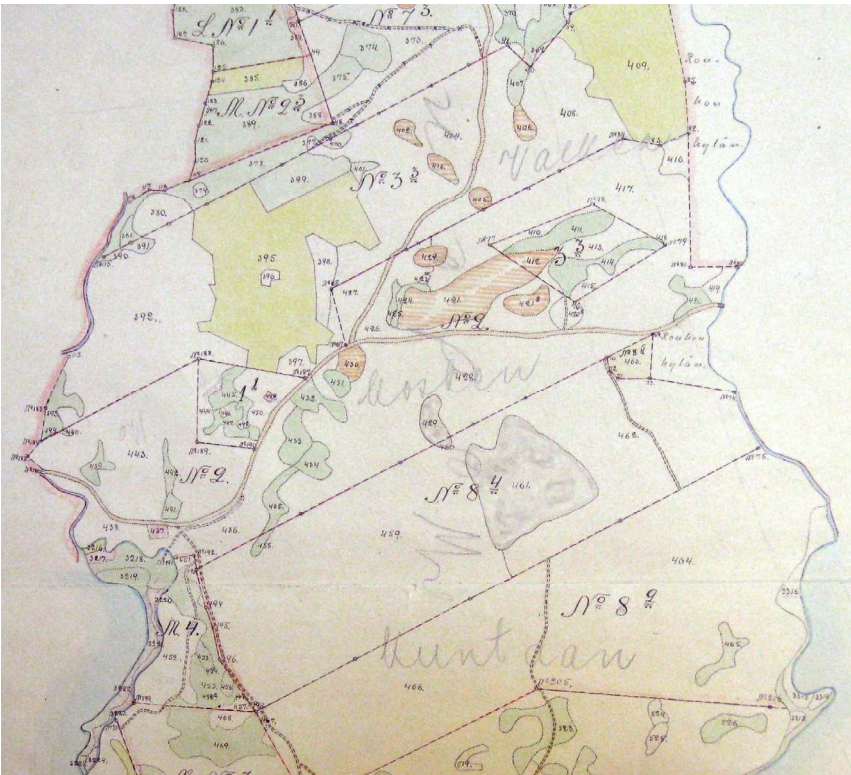
1: 10 000 (kartta 5), ei mittakaavaan (kartat 6–7), 1: 15 000 (kartat 8–9)



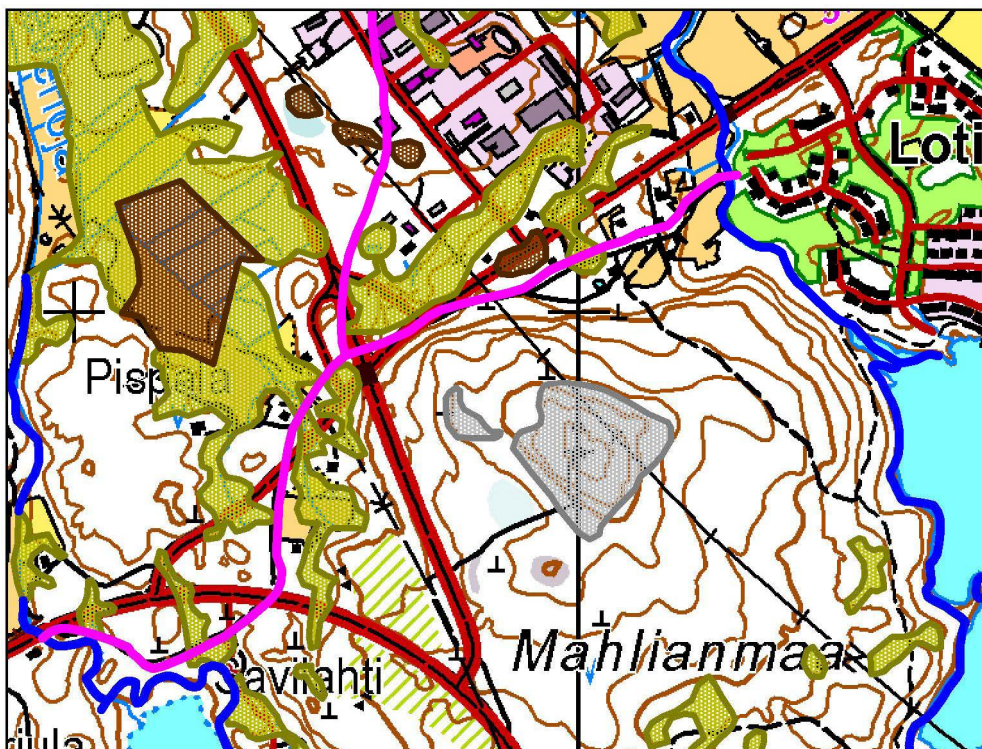
Kartta 5. Valkeakoski Lempää—Valkeakoski Raksantie. Kohteen sijainti; kohde merkitty violetilla viivalla (muut violetilla merkityt: 2012 inventoinnissa löydetty kohteet; punaiset pisteet: kiviakautinen asuinpaikka; vihreä neliö: historiallisen ajan kylätontti). Pohjakartta © Maanmittauslaitos. MK 1: 10 000.



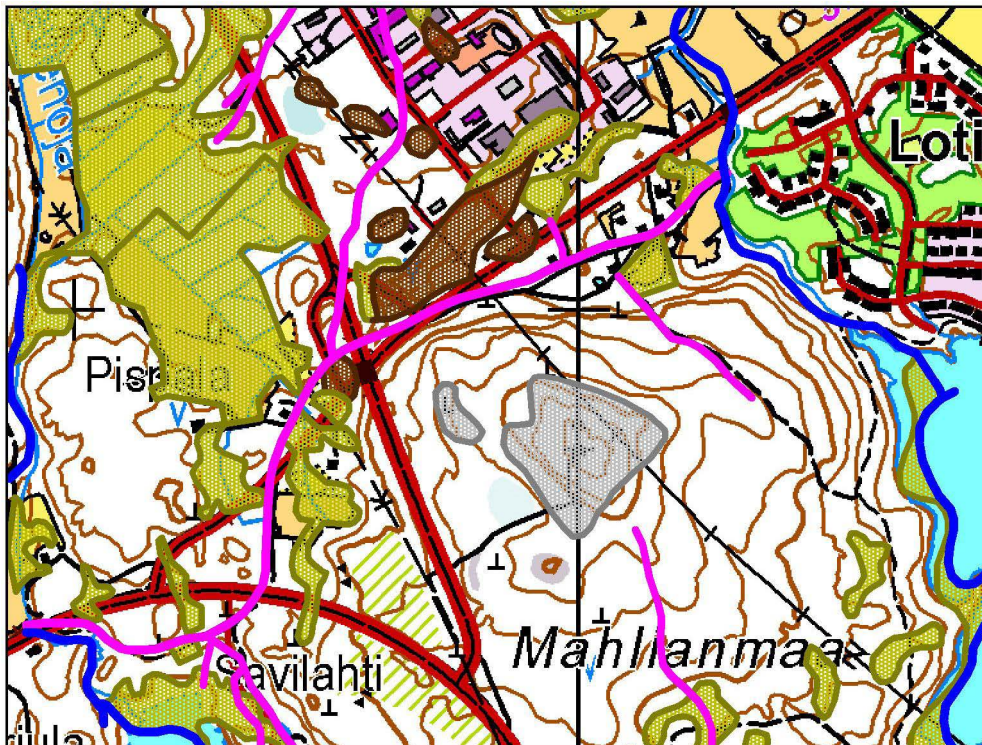
Kartta 6. Valkeakoski Lempäälä—Valkeakoski Raksantie. Kohteen alue ympäristöineen vuoden 1809 isojakokartassa (A. Nordenstedt). Ei mittakaavaan.



Kartta 7. Valkeakoski Lempäälä—Valkeakoski Raksantie. Kohteen alue ympäristöineen vuoden 1909 isojakokartassa (J.A. Berlin). Ei mittakaavaan.



Kartta 8. Valkeakoski Lempäälä—Valkeakoski Raksantie, tien linjaus tutkimusalueella vuoden 1809 (A. Nordenstedt) isojakokartan mukaan. Pohjakartta © Maanmittauslaitos. MK 1: 15 000. Tielinja merkitty violetilla, pellot, niityt ja ahomaat pellot vihertävällä, suot ruskealla, avokalliot harmaalla, rantaviiva ja vedet sinisellä (merkinnät K. Nordqvist).



Kartta 9. Valkeakoski Lempäälä—Valkeakoski Raksantie, tien linjaus tutkimusalueella vuoden 1909 (J.A. Berlin) isojakokartan mukaan. Pohjakartta © Maanmittauslaitos. MK 1: 15 000. Tielinja merkitty violetilla, pellot, niityt ja ahomaat pellot vihertävällä, suot ruskealla, avokalliot harmaalla, rantaviiva ja vedet sinisellä (merkinnät K. Nordqvist).





*Kuva 1. Valkeakoski Lempäälä—Valkeakoski Raksantie, tielinja sillan jäännösten suunnasta kuvattuna. Kohti NW. 14.11.2012, Kerkko Nordqvist.*



*Kuva 2. Valkeakoski Lempäälä—Valkeakoski Raksantie, kohteen länsipää Raksantien päässä. Kohti E. 14.11.2012, Kerkko Nordqvist.*



*Kuva 3. Valkeakoski Lempäälä—Valkeakoski Raksantie, tielinjan länsipää Lempääläntieltä kuvattuna (ei muinaisjännökseksi luettua tielinjaa). Kohti NE. 14.11.2012, Kerkko Nordqvist.*



*Kuva 4. Valkeakoski Lempäälä—Valkeakoski Raksantie, yleiskuva tielinjan keskiosasta metsittyneen pellon kohdalla (ei muinaisjännökseksi luettua tielinjaa). Kohti NE. 14.11.2012, Kerkko Nordqvist.*

## 2 VALKEAKOSKI KORENTINOJA

Kunta	Valkeakoski
Vanha kunta	
Kylä	Vedentaka (rek. 462), Roukko (rek, 410)
Kaupunginosa	
Kohdenimi	Korentinoja
Muinaisjäännöstunnus	
Inventointinumero	2
MJ-tyyppi	Kulkuväylät
MJ-tyypin tarkenne	Sillat
Ajoitus	Historiallinen
Selkeä ajoitus	
Rauhoitusluokka	2
Lukumäärä	1
Peruskarttanumero	M4123 (UTM)
Peruskartan nimi	Valkeakoski
X1-koordinaatti	
X2-koordinaatti	
Y1-koordinaatti	
Y2-koordinaatti	
Z1-koordinaatti	82 m mpy
Z2-koordinaatti	84 m mpy
P1-koordinaatti	6797246
P2-koordinaatti	6797250
I1-koordinaatti	338298
I2-koordinaatti	338317
Koordinaattiselite	Sillan jäännösten länsi- (P1, I1) ja itäosan (P2, I2) keskikoordinaatit
MI-tiivistelmä	Vanhaan Lempäälästä Valkeakoskelle kulkeneeseen tiehen (kohde Valkeakoski Lempäälä—Valkeakoski Raksantie) liittyvän sillan rauniot noin 3 km Valkeakosken keskustasta luoteeseen Korentinojan uoman länsi- ja itärannalla. Suurista luonnonkivistä ladottu maatuki on hyvin säilynyt länsirannalla, mutta pahoin tuhoutunut itärannalla. Ei jälkiä sillan päällysrakenteesta.

Kohteen sijainti ja kuvaus:

Kyseessä ovat vanhaan Lempäälästä Valkeakoskelle kulkeneeseen tiehen (inventointikohde 1, Valkeakoski Lempäälä—Valkeakoski Raksantie) liittyvän sillan rauniot. Historiallisten lähteiden perusteella tie on ollut olemassa jo 1700-luvun puolivälissä (ks. Luoto 2011; myös Jutikkala 1934). Tarkemmin tielinjaus ja siihen liittyvä silta näkyvät vasta Vedentaan kylän isojakokartoissa vuosilta 1809 ja 1909 (H75:5/24—25; H 75:5/52) sekä Roukon kylän isojakokartassa vuodelta 1804 (H74:5/3—22). Vanha tielinjaus, ja sen myötä silta, on jäänyt pois käytöstä 1900-luvun alkupuoliskolla uuden Lempääläntien rakentamisen myötä – viimeistään vuonna 1957, jolloin Korentinojan nykyään ylittävä Maijankoskensilta on valmistunut (Valkeakosken tiemestari Timo Lamminpää, pers.comm.).

Sillan rauniot sijaitsevat Korentinojan länsi- ja itärannalla 125 m etelään sillasta jossa oja alittaa Lempääläntien. Korentinojan länsipuolella puolella masto on umpinaista peltoa, jonka halki em. vanha tielinja kulkee, itäpuolella sen sijaan Juusonrannan pientaloalue ulottuu sillan kohdalla ojaan saakka.

Ojan länsireunalla vanhan sillan jäännökset käsittävät noin 10 x 7 m laajuisen laeltaan tasatun ja 50—100 cm ympäristöään korkeammalla olevan maatuen, joka on tehty kasaamalla paikalle suuria luonnonkiviä ja täyttämällä niiden väliosat pienemmillä kivillä ja maa-aineksella. Kivien välissä ei ole nähtävissä laastia tai muuta sideainetta. Kivissä ei täällä ole myöskään näkyvissä mitään työstämisen jälkiä, eikä niiden lisäksi ollut mahdollista havaita päällysrakenteiden tai muiden siltaan liittyneiden osien jälkiä – kyseessä lienee ollut yläosiltaan puinen silta, joka on käytöstä jäämisen jälkeen purettu. Maatuen pohjoispuolella ojan reuna on kivetty noin 15 m matkalta – kaiken kaikkiaan alue on kivistä, joten siltaan käytetty raaka-aine lienee peräisin heti sen ympäristöstä (pellon ja ojan reunoilla on paikoin suuriakin kiviä ja kivikasoja).

Osayleiskaava-alueen ulkopuolella, ojan itäreunalla sillan jäänteet ovat huomattavasti säilyneet. Täällä rakenteen pääosan muodostaa noin 5 x 4 m laajuinen osin ympäristöönsä rauennut ”kivikasa”, jäänne aiemmasta sillan maatuesta. Siltarakenteeseen kuuluneet kivet ovat täällä levinneet noin 25 m pituiselle alueelle ojan reunassa, ilmeisesti myöhemmän ihmistoiminnan vaikutuksesta; heti parhaiten säilyneen osan eteläpuolella ojan uomaan yhtyy notkelma jota edelleen käytetään veden johtamiseen, alueelle on jätetty jonkin verran resenttiä romua ja puutarhajätettä ja lisäksi sillan taustalla Laiduntien päässä olevan talon (Laiduntie 15) takapihaa reunustaa kiviäita jonka kivet voivat osin olla peräisin siltarakenteesta (joskin osa kivistä lienee peräisin muualta, sillä maasto on kivistä ja talojen ympäristössä on useita pienempikokoisten kivien kasoja). Kuten länsipuolella, myöskään ojan itärannalla ei näy merkkejä laastista tai siltarakenteen ylemmistä osista, mutta levällään olevien kivien joukosta löytyi kaksi työstettyä kiveä. Ensimmäinen näistä sijaitsee itäisen maatuen parhaiten säilyneen osan itäreunassa, lähellä kiviäitaa ja toinen kivivyöhykkeen laidalla, pellon reunassa edellisestä noin 10 m lounaaseen. Molemmissa kivissä on näkyvissä porattu reikä (halkaisija noin 3 cm, 10—15 cm syvä), joka jälkimmäisessä on lohjennut.

Sillan jäännökset on jo aiemman maastokatselmuksen yhteydessä todettu kiinteäksi muinaisjäännökseksi, eikä luokitusta ole uusien tutkimustenkaan jälkeen syytä muuttaa. Kyseessä on historiallisesti merkittävään, vähintään 250 vuotta vanhaan tielinjaukseen kiinteästi liittyvä osa. Vaikka sillan ikää ei voi tarkasti selvittää, lienee se useita satoja vuosia vanha. Silta on jäänyt pois yleisestä käytöstä 1900-luvun aikana, viimeistään 1957.

Kiinteistötiedot:

Kiinteistötunnus: 908-462-2-3; 908-410-2-128; 908-410-2-198

Aiemmat löydöt: -

Tutkimukset:

Maastokatselmus 2008, A. Nissinaho

Inventointi 2012, K. Nordqvist

Havaintomahdollisuudet:

Heikot, maasto oli täysin kasvillisuuden peitossa.

Kohteen laajuus:

Noin 30 x 30 m (sillan jäännökset uoman molemmin puolin)

Ehdotus suoja-alueeksi:

2 m

Luokitusehdotus:

Luokka 2. Kiinteä muinaisjäännös, historiallisesti merkittävään tielinjaukseen liittyvän sillan jäännökset.

Tiedossa olevat maankäyttösuunnitelmat:

Holminrannan osayleiskaava

Suosittelvat jatkotoimenpiteet: -

Lähistön kohteet:

Valkeakoski Lempäälä—Valkeakoski Raksantie (historiallisen ajan tie) välittömästi kohteen länsipuolella

Valkeakoski Lempäälä—Valkeakoski kivi 384 (historialliseen tiehen liittyvä kilometripylväs) 550 m lounaaseen

Valkeakoski Juusonranta 1 (kivikautinen asuinpaikka) 500 m kaakkoon

Valkeakoski Juusonranta 2 (kivikautinen asuinpaikka) 200 m kaakkoon

Valkeakoski Roukko (Lotila) (historiallisen ajan kylätontti) 500 m koilliseen

Valkeakoski Roukko (Vanhakylä) (historiallisen ajan kylätontti) 900 m koilliseen

Pintapoiminta: -

Koekuopat: -

Muut havainnot: -

Lisätietoja: -

Löydöt: -

Näytteet: -

Negatiivit: -

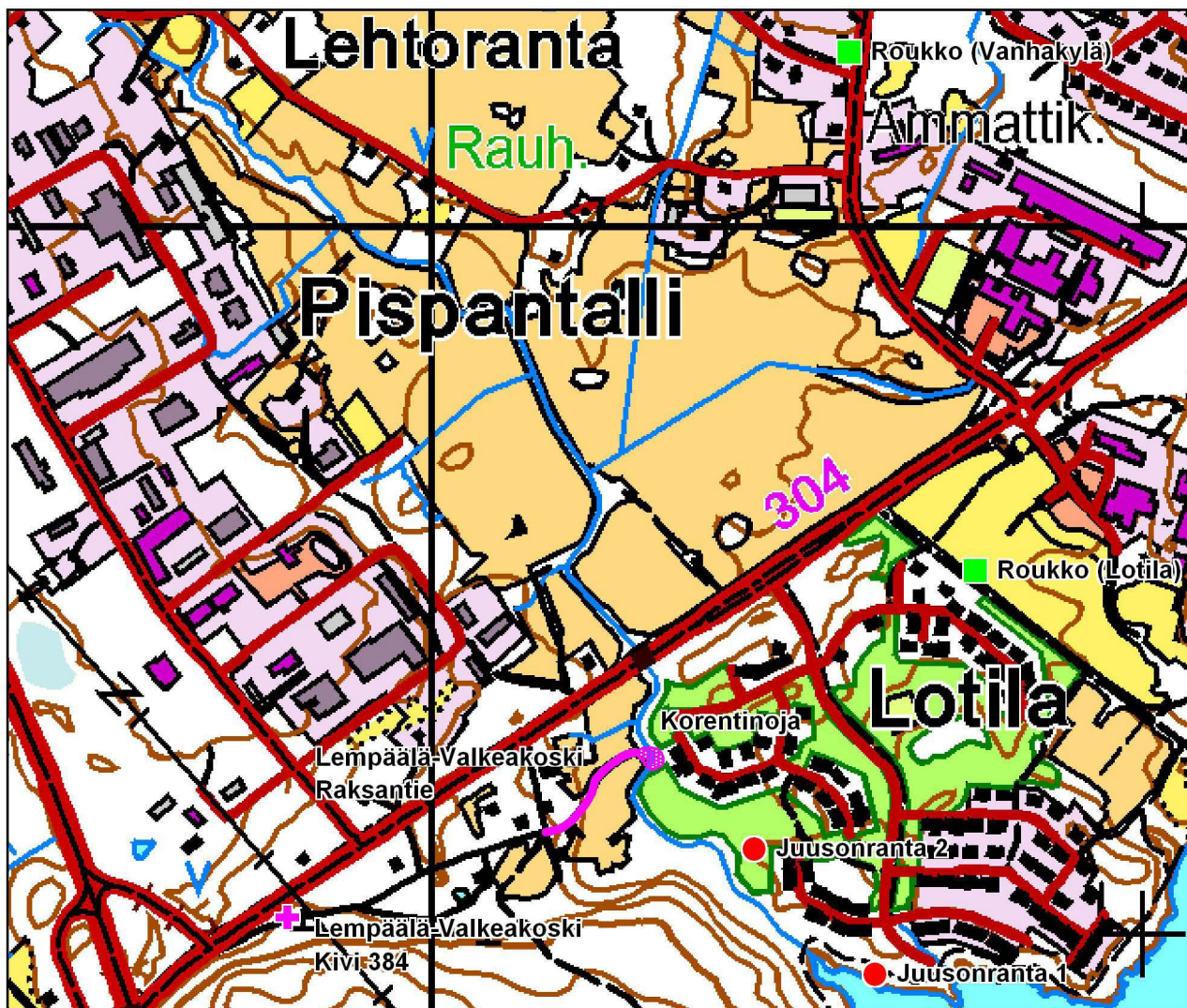
Diapositiivit: -

Digitaalikuvat:

8 kpl; KYY 105: 5–12

Kartat:

1: 10 000 (kartta 10), 1: 2 500 (kartta 11), ei mittakaavaan (kartta 12)



Kartta 10. Valkeakoski Korentinoja. Kohteen sijainti; kohde merkitty violetilla rasteroinnilla (muut violetilla merkityt: 2012 inventoinnissa löydetyt kohteet; punaiset pisteet: kivikautinen asuinpaikka; vihreä neliö: historiallisen ajan kylätontti). Pohjakartta © Maanmittauslaitos. MK 1: 10 000.



Kartta 11. Valkeakoski Korentinoja. Kohteen sijainti; kohde merkitty violetilla rasteroinnilla, Valkeakoski Lempäälä—Valkeakoski Raksantie (historiallinen tielinja) violetilla viivalla. Pohjakartta © Maanmittauslaitos. MK 1:2 500.



Kartta 12. Valkeakoski Korentinoja. Kohteen alue ympäristöineen vuoden 1804 isojakokartassa (A. Nordenstedt, C.U. Sonck, A.W. Zitting). Ei mittakaavaan.





*Kuva 5. Valkeakoski Korentinoja, Korentinojan yli johtaneen sillan jäännökset vanhalta tieltä kuvattuna. Kohti E. 14.11.2012, Kerkko Nordqvist.*



*Kuva 6. Valkeakoski Korentinoja, sillan maatuen jäännökset Korentinojan länsipuolella vastarannalta kuvattuna. Kohti NW. 14.11.2012, Kerkko Nordqvist.*



*Kuva 7. Valkeakoski Korentinoja, sillan maatuen jäännökset Korentinojan länsirannalla. Kohti NW. 14.11.2012, Kerkko Nordqvist.*



*Kuva 8. Valkeakoski Korentinoja, sillan jäännökset Korentiojan itärannalla vastarannalta kuvattuna, taustalla Laiduntie 13 ja 15 kiinteistöt. Kohti E. 14.11.2012, Kerkko Nordqvist.*



*Kuva 9. Valkeakoski Korentinoja, Korentinojan yli johtaneen sillan jäännökset ojan itärannalla, maatuen parhaiten säilynyt osa kuvan keskellä keltaisen autotallirakennuksen edustalla. Kohti N. 14.11.2012, Kerkko Nordqvist.*



Kuva 10. Valkeakoski Korentinoja, Korentinojan yli johtaneen sillan jäännökset puron itärannalla, toinen työstetyistä kivistä aivan kuvan vasemmassa laidassa (A), toinen taustalla näkyvän kuusen takana pellon reunassa (B). Kohti S. 14.11.2012, Kerkko Nordqvist.



Kuva 11. Valkeakoski Korentinoja, työstetty kivi sillan jäännösten ja kiviaidan välissä. Kohti W. 14.11.2012, Kerkko Nordqvist. (vasemmalla)

Kuva 12. Valkeakoski Korentinoja, työstetty kivi pellon reunassa. Kohti SE. 14.11.2012, Kerkko Nordqvist. (oikealla)

### 3 VALKEAKOSKI LEMPÄÄLÄ—VALKEAKOSKI KIVI 384

Kunta	Valkeakoski
Vanha kunta	
Kylä	Vedentaka (rek. 462)
Kaupunginosa	
Kohdenimi	Lempäälä—Valkeakoski kivi 384
Muinaisjäännöstunnus	
Inventointinumero	3
MJ-tyyppi	Kulkuväylät
MJ-tyypin tarkenne	Virstanpylväät
Ajoitus	Historiallinen
Selkeä ajoitus	
Rauhoitusluokka	-
Lukumäärä	1
Peruskarttanumero	M4123 (UTM)
Peruskartan nimi	Valkeakoski
X1-koordinaatti	
X2-koordinaatti	
Y1-koordinaatti	
Y2-koordinaatti	
Z1-koordinaatti	95 m mpy
Z2-koordinaatti	
P1-koordinaatti	6797021
P2-koordinaatti	
I1-koordinaatti	337795
I2-koordinaatti	
Koordinaattiselite	Kilometripylvään keskipiste
MI-tiivistelmä	Historialliseen Lempäälä—Valkeakoski tiehen (kohde Valkeakoski Lempäälä—Valkeakoski Raksantie) liittyvä kilometripyykki noin 3 km Valkeakosken keskustasta luoteeseen. Kohde ei ole muinaisjäännös, mutta sen säilyttäminen nykyisellä paikallaan on suotavaa.

#### Kohteen sijainti ja kuvaus:

Kyseessä on vanhaan Lempäälästä Valkeakoskelle kulkeneen tien linjaan liittyvä kilometripyykki. Se sijaitsee historiallisen tielinjan säilyneen osan länsipäässä (nykyisen Raksantien nimetön jatko), noin 120 m historiallisen tielinjauksen ja Lempääläntien risteyksestä koilliseen ja noin 40 m länteen tien leikkaavasta sähkölinjasta. Merkkikivi sijaitsee hiekkatien ja Lempääläntien välisessä kapeassa metsikössä, noin 5 m hiekkatien pohjoispuolella; ympäröivässä maastossa on useita umpeenkasvaneiden hiekkakuoppien jälkiä ja hiekkatien eteläpuolella käytössä oleva talousalue varastoineen ja puupinoineen.

Merkkikivi on noin 50 cm leveä, 25 cm paksu ja 90 cm korkea pystykivi, joka on tuettu karkeasti suorakulmaiseen, 1,3 x 1,5 m laajuiseen luonnonkivistä tehtyyn yksinkertaiseen kiveykseen. Pystykiveen on tielinjan puolelle kaiverrettu numero "384" – numero on suurin piirtein yhteneväinen nykyisen Lempääläntien varressa olevien tonttien osoitenumeroiden kanssa eli kertoo näin ollen summittaisen etäisyyden tien alkupisteestä. Kiven ikää on vaikea määrittää – se liittyy tielinjaan, joka tunnetaan historiallisista lähteistä jo 1700-luvun puolivälistä (ks. Luoto 2011; myös Jutikkala 1934), mutta lienee itse korkeintaan 1800-luvulta. Kivi ei ole kiinteä muinaisjäänös, mutta koska se liittyy historialliseen tielinjaan, on sen säilyttäminen nykyisellä paikallaan suotavaa.

#### Kiinteistötiedot:

Kiinteistötunnus: 908-462-11-5

#### Aiemmat löydöt: -

#### Tutkimukset:

Inventointi 2012, K. Nordqvist

#### Havaintomahdollisuudet:

Heikot, maasto oli täysin kasvillisuuden peitossa.

#### Kohteen laajuus:

2 x 2 m

#### Ehdotus suoja-alueeksi: -

#### Luokitusehdotus:

Suosittelaa merkittäväksi kaavalla suojeltavaksi rakenteeksi (S)

#### Tiedossa olevat maankäyttösuunnitelmat:

Holminrannan osayleiskaava

Suosittelvat jatkotoimenpiteet: -

Lähistön kohteet:

Valkeakoski Lempäälä—Valkeakoski Raksantie (historiallisen ajan tielinja) 370 m koilliseen

Valkeakoski Korentinoja (historiallisen ajan sillan jäännökset) 550 m koilliseen

Valkeakoski Juusonranta 1 (kivikautinen asuinpaikka) 830 m itään

Valkeakoski Juusonranta 2 (kivikautinen asuinpaikka) 640 m itään

Valkeakoski Roukko (Lotila) (historiallisen ajan kylätontti) 1000 m itään

Pintapoiminta: -

Koekuopat: -

Muut havainnot: -

Lisätietoja: -

Löydöt: -

Näytteet: -

Negatiivit: -

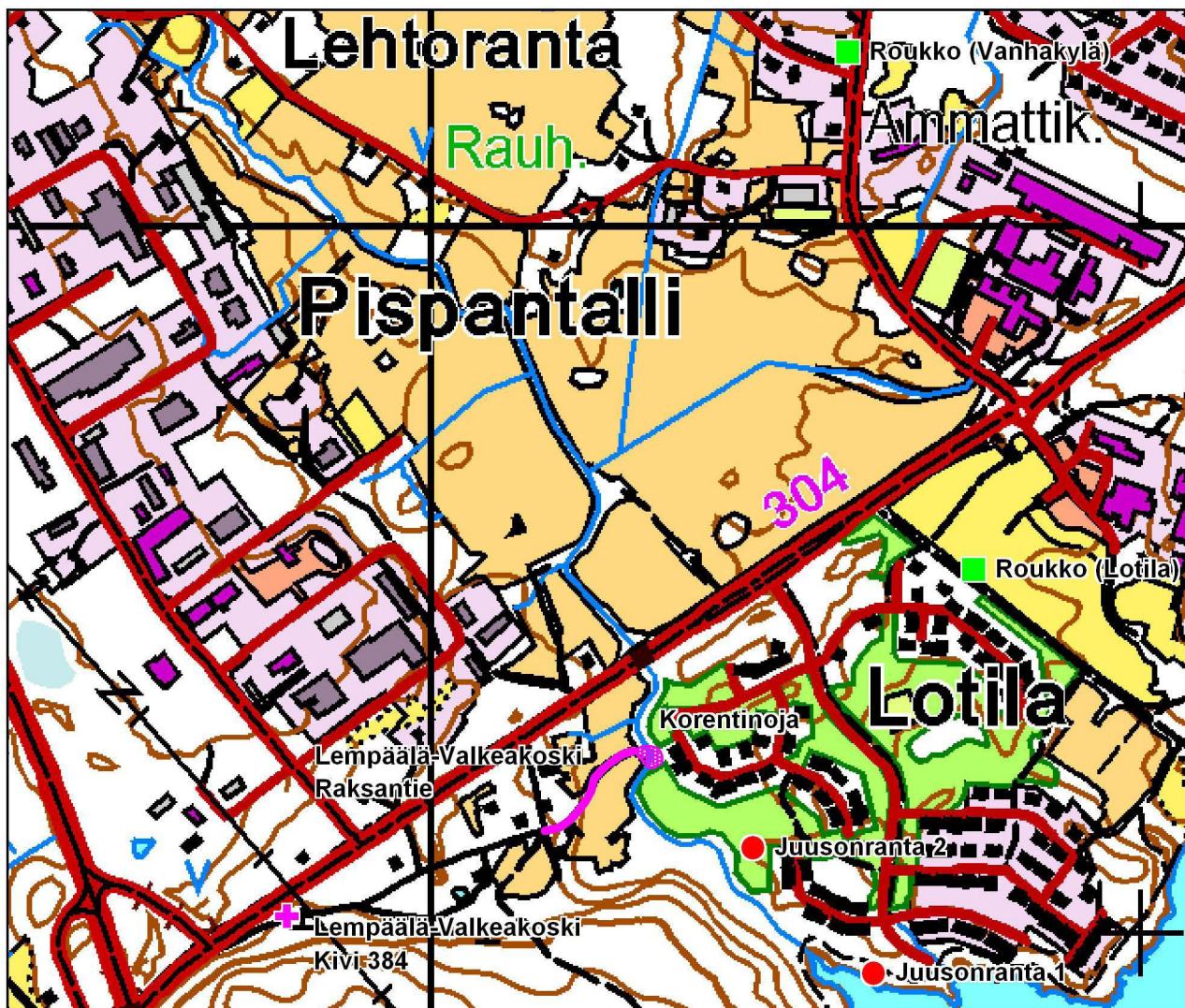
Diapositiivit: -

Digitaalikuvat:

1 kpl; KYY 105: 13

Kartat:

1: 10 000 (kartta 13)



Kartta 13. Valkeakoski Lempäälä—Valkeakoski kivi 384. Kartta 13. Valkeakoski Lempäälä—Valkeakoski kivi 384. Kohteen sijainti; kohde merkitty violetilla ristillä (muut violetilla merkityt: 2012 inventoinnissa löydetyt kohteet; punaiset pisteet: kiviäinen asuinpaikka; vihreä neliö: historiallisen ajan kylätontti). Pohjakartta © Maanmittauslaitos. MK 1: 10 000.



Kuva 13. Valkeakoski Lempäälä—Valkeakoski kivi 384, kilometripyykki vanhan tielinjan länsipäässä. Kohti NW. 14.11.2012, Kerkko Nordqvist.

## DIGITAALIKUVALUETTELO

Luettelo Valkeakosken Holminrannan osayleiskaava-alueella kulkevan historiallisen Lempäälä—Valkeakoski tielinjan arkeologisen inventoinnin (2012) yhteydessä otetuista digitaalisista valokuvista.

Kuvat on luetteloitu Tampereen museoiden KuvaSiiri-kuvatietokantaan tunnuksella KY 105.

Kuva 1. Valkeakoski Lempäälä—Valkeakoski Raksantie, tielinja sillan jäännösten suunnasta kuvattuna. Kohti NW. 14.11.2012, Kerkko Nordqvist.

Kuva 2. Valkeakoski Lempäälä—Valkeakoski Raksantie, kohteen länsipää Raksantien päässä. Kohti E. 14.11.2012, Kerkko Nordqvist.

Kuva 3. Valkeakoski Lempäälä—Valkeakoski Raksantie, tielinjan länsipää Lempääläntieltä kuvattuna (ei muinaisjäännökseksi luettua tielinjaa). Kohti NE. 14.11.2012, Kerkko Nordqvist.

Kuva 4. Valkeakoski Lempäälä—Valkeakoski Raksantie, yleiskuva tielinjan keskiosasta metsittyneen pellon kohdalla (ei muinaisjäännökseksi luettua tielinjaa). Kohti NE. 14.11.2012, Kerkko Nordqvist.

Kuva 5. Valkeakoski Korentinoja, Korentinojan yli johtaneen sillan jäännökset vanhalta tieltä kuvattuna. Kohti E. 14.11.2012, Kerkko Nordqvist.

Kuva 6. Valkeakoski Korentinoja, sillan maatuen jäännökset Korentinojan länsipuolella vastarannalta kuvattuna. Kohti NW. 14.11.2012, Kerkko Nordqvist.

Kuva 7. Valkeakoski Korentinoja, sillan maatuen jäännökset Korentinojan länsirannalla. Kohti NW. 14.11.2012, Kerkko Nordqvist.

Kuva 8. Valkeakoski Korentinoja, sillan jäännökset Korentinojan itärannalla vastarannalta kuvattuna, taustalla Laiduntie 13 ja 15 kiinteistöt. Kohti E. 14.11.2012, Kerkko Nordqvist.

Kuva 9. Valkeakoski Korentinoja, Korentinojan yli johtaneen sillan jäännökset ojan itärannalla, maatuen parhaiten säilynyt osa kuvan keskellä keltaisen autotallirakennuksen edustalla. Kohti N. 14.11.2012, Kerkko Nordqvist.

Kuva 10. Valkeakoski Korentinoja, Korentinojan yli johtaneen sillan jäännökset puron itärannalla, toinen työstetyistä kivistä aivan kuvan vasemmassa laidassa (A), toinen taustalla näkyvän kuusen takana pellon reunassa (B). Kohti S. 14.11.2012, Kerkko Nordqvist.

Kuva 11. Valkeakoski Korentinoja, työstetty kivi sillan jäännösten ja kiviaidan välissä. Kohti W. 14.11.2012, Kerkko Nordqvist.

Kuva 12. Valkeakoski Korentinoja, työstetty kivi pellon reunassa. Kohti SE. 14.11.2012, Kerkko Nordqvist.

Kuva 13. Valkeakoski Lempäälä—Valkeakoski kivi 384, kilometripyykki vanhan tielinjan länsipäässä. Kohti NW. 14.11.2012, Kerkko Nordqvist.



## KARTTALUETTELO

- Kartta 1. Tutkimusalueen sijainti. Pohjakartta © Maanmittauslaitos. MK 1: 500 000.
- Kartta 2. Tutkimusalue pitäjänkartalla vuodelta 1842/1891 (kartta: "Sääksmäki, 2114 12 la.\* -/--"; www.narc.fi).
- Kartta 3. Tutkimuksissa inventoitu alue (violetilla) sekä Holminrannan osayleiskaava-alueen rajat (sinisellä). Pohjakartta © Maanmittauslaitos. MK 1: 10 000.
- Kartta 4. Tutkimuksissa löydetyt kohteet (violetilla) ja lähimmät tunnetut muinaisjännökset (punaiset pisteet: kivikautinen asuinpaikka; vihreä neliö: historiallisen ajan kylätontti). Pohjakartta © Maanmittauslaitos. MK 1: 10 000.
- Kartta 5. Valkeakoski Lempäälä—Valkeakoski Raksantie. Kohteen sijainti; kohde merkitty violetilla viivalla (muut violetilla merkityt: 2012 inventoinnissa löydetyt kohteet; punaiset pisteet: kivikautinen asuinpaikka; vihreä neliö: historiallisen ajan kylätontti). Pohjakartta © Maanmittauslaitos. MK 1: 10 000.
- Kartta 6. Valkeakoski Lempäälä—Valkeakoski Raksantie. Kohteen alue ympäristöineen vuoden 1809 isojakokartassa (A. Nordenstedt). Ei mittakaavaan.
- Kartta 7. Valkeakoski Lempäälä—Valkeakoski Raksantie. Kohteen alue ympäristöineen vuoden 1909 isojakokartassa (J.A. Berlin). Ei mittakaavaan.
- Kartta 8. Valkeakoski Lempäälä—Valkeakoski Raksantie, tien linjaus tutkimusalueella vuoden 1809 (A. Nordenstedt) isojakokartan mukaan. Pohjakartta © Maanmittauslaitos. MK 1: 15 000. Tielinja merkitty violetilla, pellot, niityt ja ahomaat pellot vihertävällä, suot ruskealla, avokalliot harmaalla, rantaviiva ja vedet sinisellä (merkinnät K. Nordqvist).
- Kartta 9. Valkeakoski Lempäälä—Valkeakoski Raksantie, tien linjaus tutkimusalueella vuoden 1909 (J.A. Berlin) isojakokartan mukaan. Pohjakartta © Maanmittauslaitos. MK 1: 15 000. Tielinja merkitty violetilla, pellot, niityt ja ahomaat pellot vihertävällä, suot ruskealla, avokalliot harmaalla, rantaviiva ja vedet sinisellä (merkinnät K. Nordqvist).
- Kartta 10. Valkeakoski Korentinoja. Kohteen sijainti; kohde merkitty violetilla rasteroinnilla (muut violetilla merkityt: 2012 inventoinnissa löydetyt kohteet; punaiset pisteet: kivikautinen asuinpaikka; vihreä neliö: historiallisen ajan kylätontti). Pohjakartta © Maanmittauslaitos. MK 1: 10 000.
- Kartta 11. Valkeakoski Korentinoja. Kohteen sijainti; kohde merkitty violetilla rasteroinnilla, Valkeakoski Lempäälä—Valkeakoski Raksantie (historiallinen tielinja) violetilla viivalla. Pohjakartta © Maanmittauslaitos. MK 1: 2 500.
- Kartta 12. Valkeakoski Korentinoja. Kohteen alue ympäristöineen vuoden 1804 isojakokartassa (A. Nordenstedt, C.U. Sonck, A.W. Zitting). Ei mittakaavaan.
- Kartta 13. Valkeakoski Lempäälä—Valkeakoski kivi 384. Kartta 13. Valkeakoski Lempäälä—Valkeakoski kivi 384. Kohteen sijainti; kohde merkitty violetilla ristillä (muut violetilla merkityt: 2012 inventoinnissa löydetyt kohteet; punaiset pisteet: kivikautinen asuinpaikka; vihreä neliö: historiallisen ajan kylätontti). Pohjakartta © Maanmittauslaitos. MK 1: 10 000.