

Siilinjärvi-Maaninka Harjualueen yleiskaava-alueen muinaisjäännösinventointi 2012



Timo Jussila
Timo Sepänmaa



Kustantaja: Siilinjärven kaupunki, Maaningan kunta

Sisältö:

Perustiedot	2
Inventointi	3
Kaava-alueen muinaisjäännökset	5
MAANINKA 43 SYVÄLAMPPI.....	6
MAANINKA 44 PUURONSILMÄ 1	6
MAANINKA 45 PUURONSILMÄ 2	6
MAANINKA 46 PUURONSILMÄ 3	7
MAANINKA 47 PUURONSILMÄ 4	7
MAANINKA 48 PUURONSILMÄ 5	8
MAANINKA 49 PUURONSILMÄ 6	8
MAANINKA 50 PUURONSILMÄ 7	9
MAANINKA 51 HETELAMPI.....	9
MAANINKA 52 KÄÄRMELAHTI.....	9
SIILINJÄRVI 59 HARJU.....	10

Perustiedot

Alue: Siilinjärven Maaningan harjualueen yleiskaava-alue. Harjualue Siilinjärven keskustan ja vt. 5:n länsipuolelta Maaningan puolelle Käärmelahdelle, kt. 77:n eteläpuolella. Maastotyön pääpaino oli kaavaluonnoksessa alueelle suunnitelluilla maanaineksen ottoalueilla ja niiden välittömässä läheisyydessä.

Tarkoitus: Selvittää kattavasti onko suunnitelluilla maanottoalueilla ja niiden liepeillä kiinteitä muinaisjäännöksiä, muutoin tutkia aluetta pistokokein.

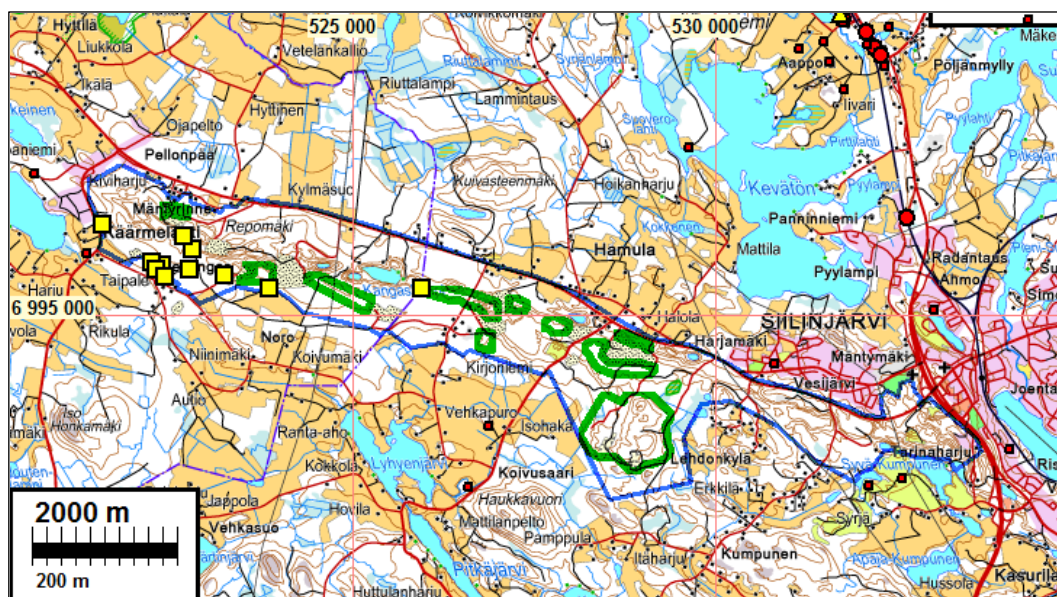
Kustantaja: Siilinjärven kaupunki ja Maaningan kunta.

Työaika: Maastotyö kesäkuussa 2012

Tekijät: Mikroliitti Oy, Timo Jussila ja Timo Sepänmaa.

Aiemmat tutk: Jukka Palm ja Jussi Selonen 1998 inventointi, Oili Forsberg 2002 inventointi. Nämä edellä mainitut inventoivat vain Maaningan puolella.

Tulokset: Maaningan puolelta, tunnetaan ennestään 10 pyyntikuoppakohdetta. Alueella havaittiin Siilinjärven puolella muinaisjäännökseksi luokiteltu vanha pitäjänrajamerkki (kohde Siilinjärvi 59). Muita muinaisjäännöksiä ei havaittu.



Kaava-alueen rajaus sinisellä. Suunnitellut maanottoalueet vihreällä. Muinaisjäännökset eri symbolein

Inventointi

Siilinjärven ja Maaningan välistä harjualueetta ollaan kaavoittamassa ja siihen sisältyy tällä alueella maa-aineksen ottoalueiden laajennuksia, muutoin alueen jäädessä laajemmin rakentamattomaksi. Siilinjärven kaupunki tilasi alueen muinaisjäänösinventoinnin jossa oli tarkoitus keskittyä ainoastaan uusille maanottoalueille ja niiden liepeille.

Tutkittavat maa-aineksen ottoalueet sijaitsevat alimmillaan n. 115 m korkeustasolla ja yhdessä kohden muutaman sadan metrin matkalla 110 m korkeustasolla. Ylimmät huiput näillä alueilla sijaitsevat 170 m korkeustasolla. Koko kaava alueella alimmat korkeustasot sijoittuvat muutamien paikoin, alueen itä- ja länsipäissä, sadan metrin korkeustason tuntumaan, mutta pääosin sen yläpuolelle. Muinainen Saimaa on alueella ulottunut n. 103 m korkeustasolle n. 4800 eKr. josta vesi on vähitellen laskenut vajaan 102 m tasolle Vuoksen puhjetessa n. 4000 eKr. Tuon aikainen rantatörmä on alueella hyvin näkyvässä n. 100 m korkeustasolla (hieman sen yläpuolella). Harjualueella on näkyvässä useita eri tasoilla sijaitsevia Ancyliusjärven rantatörmä muinaisen Saimaan korkeustason yläpuolella. Vanhimmat Pohjois-Savon asuinpaikat ajoittuvat 8500 eKr. (Juankosken Helvetinhaudanpuro). Tuon aikainen Ancyliusjärven korkeustaso on alueella n. 116 m. Voidaan olettaa, että rantasidonnoisia kivikautisia asuinpaikkoja voidaan alueelta periaatteessa löytää 120 m korkeustason alapuolisilta alueilta.

Alueella on kaikkiaan kymmenen erillistä maastokohtaa mihin on suunniteltu uutta maa-aineksen ottoa. Nämä alueet tutkittiin kattavasti liepeineen – käytännössä 30-50 m etäisyydelle niiden rajoista – lisäksi tähytäen etäämpää missä näkyväisyys sen salli. Lisäksi tarkastettiin jonkin verran alueen länsiosassa olevaa Suur-Saimaan korkeimman rantatörmän aluetta, sekä paikoin em. ottoalueiden lähellä olevia Ancyliusjärven rantatörmien päällystöjä niissä paikoin kun ottoalueet ja niiden lähialue oli 120 m korkeustason alapuolella tai tuntumassa. Paikoille tehtiin koekuoppia ja tutkittiin avoimia maastonkohtia (tuulenskaadot, teiden pinnat). Missään ei kuitenkaan havaittu merkkejä muinaisjäänöksestä. Kaava-alueen länsiosassa, Maaningan puolella sijaitsee useita aiemmin havaittuja pyyntikuoppia. Niitä voi periaatteessa sijaita lähes missä tahansa, korkeustasosta riippumatta. Jo tunnettujen pyyntikuoppien lisäksi ei niitä muualla havaittu. Tutkituilla alueilla ei havaittu myös tämänkaltaiselle alueella tyypillisiä terva- tai hiilihautoja – niitä on yleensäkin maakunnan tällä kolkalla suhteellisen vähän.

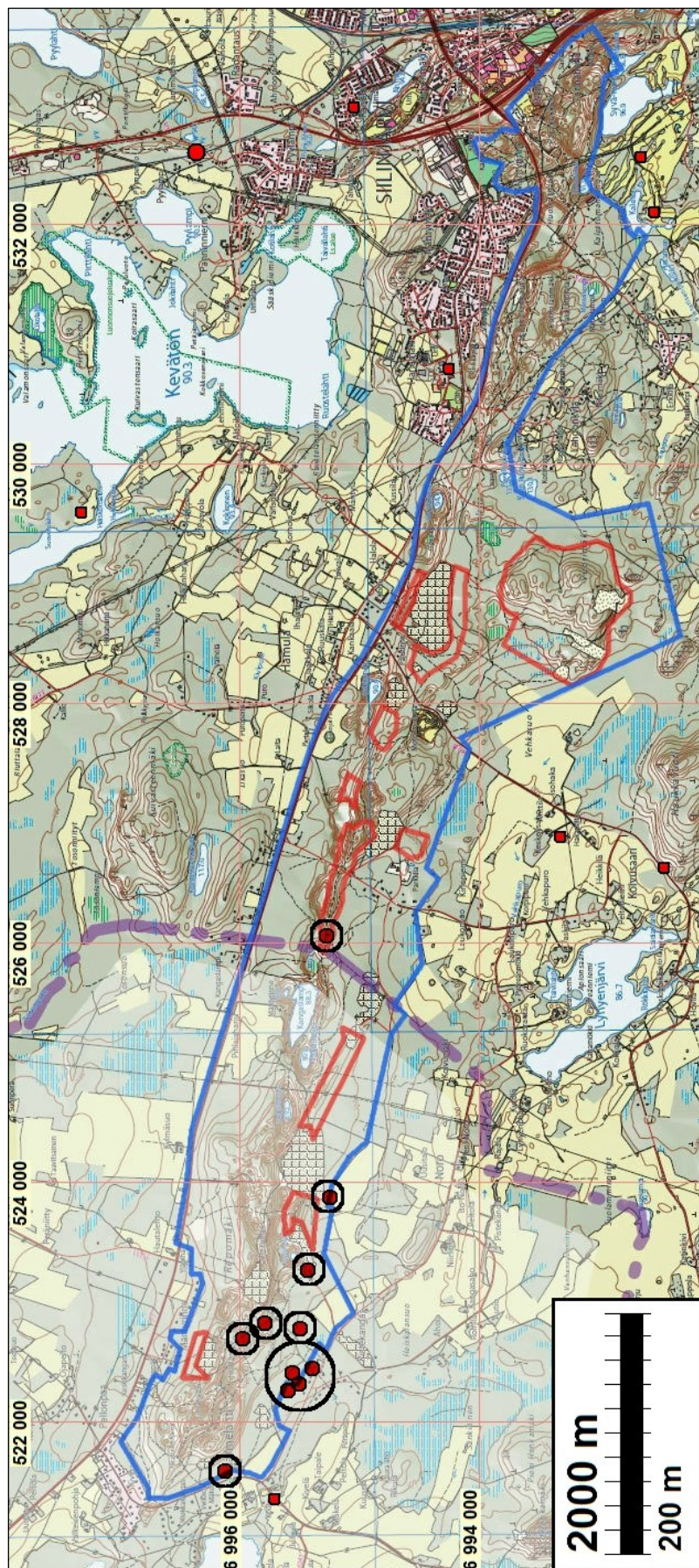
Kaava-alue siis tutkittiin tarkoin maa-aineksen ottoalueiden ja niiden välittömän läheisyyden osalta. Systemaattisesti ei muualla kaava-aluetta tutkittu. Aluetta tutkittiin maa-aineksenottoalueiden ulkopuolella satunnaisesti, pistokokein alueen länsipään eteläosassa ja keskiosan eteläosassa, alemmilla korkeustasoilla sekä kuljettaessa tarkemmin tutkituille alueille muun alueen läpi.

Ennestään paikantamattomia muinaisjäänöksiä havaittiin yksi – vanha pitäjänrajamerkki Maaningan ja Siilinjärven rajan tuntumassa, harjun laella (raportin kohde numero 59).

Raportissa on kuvattu kaikki kaava-alueen muinaisjäänökset, joista useimmat tarkastettiin pintapuolisesti ja todettiin niiden olevan aiempien kuvausten mukaisessa kunnossa. Kohteiden numerointi on epävirallinen ja vain tätä raporttia varten karttaviihteeksi.

25.9.2012

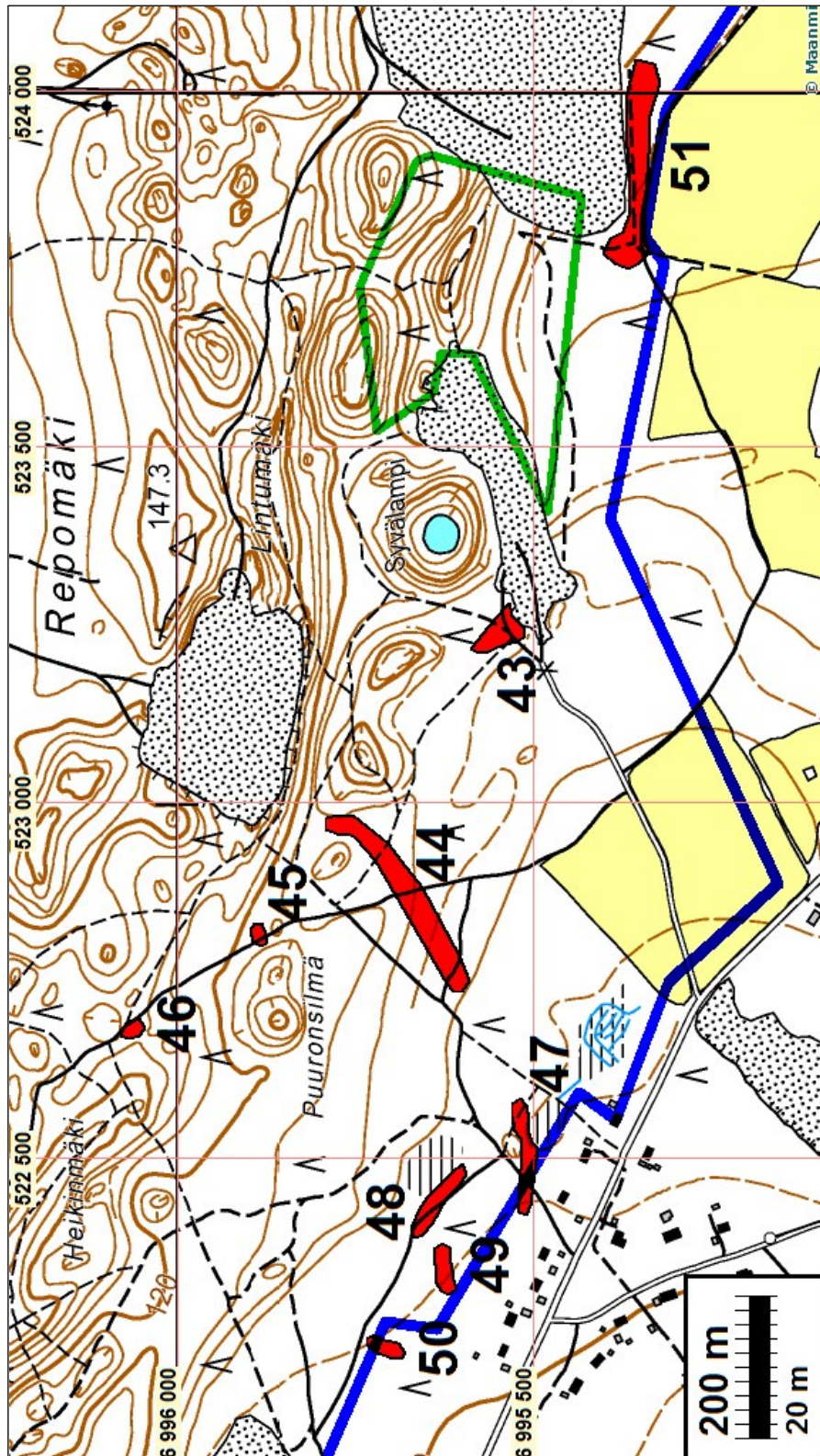
Timo Jussila



Kaava-alueen rajausta sinisellä. Suunnitellut maanottoalueet rajattu punaisella. Muinaisjäänne-
set eri symbolein – raportissa kuvatut kohteet ympyröity

Kaava-alueen muinaisjäännökset

Kohteiden numerointi on epävirallinen ja vain tätä raporttia varten karttaviitteeksi. ”Mjtunnus” on virallinen kohteen tunnus.



Alueen länsiosan pyyntikuoppakohteet. Uudet maanottoalueet vihreällä.

MAANINKA 43 SYVÄLAMPI

Mjtunnus: 476010010

Rauh.lk: 2

Ajoitus: ajoittamaton

Laji: työ- ja valmistuspaikat: pyyntikuopat

Koordin: N: 6995 538 E: 523 250 Z: 107,5

P: 6998 469 I: 3523 430

Tutkijat: Jukka Palm ja Jussi Selonen 1998 inventointi, Oili Forsberg 2002 inventointi

Sijainti: Maaningan kirkosta noin 11 km kaakkoon.

Huomiot: Muinaisjäännösrekisteri: Pyyntikuoppakohde sijaitsee Puuronsilmän alueen itäosassa, Syvälammenlounaispuolella. Paikalla on ollut 8 pyyntikuoppaa, jotka vuoden 2002 inventoinnissa todettiin yhtä lukuun ottamatta tuhoutuneiksi maan pinnan kuorinnan seurauksena. Ehjänä säilynyt kuoppa 2 todettiin olevan risujen peitossa. Osa kuopista erottuu hahmoina maastossa.

MAANINKA 44 PUURONSILMÄ 1

Mjtunnus: 476010011

Rauh.lk: 1

Ajoitus: ajoittamaton

Laji: työ- ja valmistuspaikat: pyyntikuopat

Koordin: N: 6995 608 E: 522 760 Z: 105

P: 6998 539 I: 3522 940

Tutkijat: Jukka Palm ja Jussi Selonen 1998 inventointi, Oili Forsberg 2002 inventointi

Sijainti: Maaningan kirkosta 10,4 km kaakkoon.

Huomiot: Muinaisjäännösrekisteri: Pyyntikuoppakohde sijaitsee maantiestä nro 77 noin 0,9 km etelään ja Käärmelahden koulusta 1,6 km itään, Repomäen harjualueen eteläreunalla, mäntymetsässä. Kuopat muodostavat yhtenäisen ketjun lounaasta koilliseen 110 metrin korkeuskäyrän molemmin puolin ja sijoittuvat noin 250 m pitkälle matkalle. Pyyntikuopat ovat halkaisijaltaan 2-4 m ja syvyydeltään 0,3-0,6 m. Vuoden 2002 inventoinnissa pyyntikuoppia tunnistettiin 12 kpl.

MAANINKA 45 PUURONSILMÄ 2

Mjtunnus: 476010012

Rauh.lk: 2

Ajoitus: ajoittamaton

Laji: työ- ja valmistuspaikat: pyyntikuopat

Koordin: N: 6995 888 E: 522 810 Z: 115
P: 6998 820 I: 3522 990

Tutkijat: Jukka Palm ja Jussi Selonen 1998 inventointi, Oili Forsberg 2002 inventointi

Sijainti: Maaningan kirkosta noin 10 km kaakkoon.
Huomiot: Muinaisjäännösrekisteri: Pyyntikuopat sijaitsevat maantiestä nro 77 noin 0,9 km etelään ja Käärmelahden koulusta 1,5 km itään, metsäautotien molemmin puolin. Kuopat sijaitsevat kohdassa, jossa harjun rinne laskee kapeaksi kannakseksi pikusupan ja Puuronsilmän koillispuolella. Kuopat ovat halkaisijaltaan noin 2 m ja syvyydeltään 30-40 cm.

MAANINKA 46 PUURONSILMÄ 3

Mjtunnus: 476010013
Rauh.lk: 2

Ajoitus: ajoittamaton
Laji: työ- ja valmistuspaikat: pyyntikuopat

Koordin: N: 6996 068 E: 522 680 Z: 135
P: 6999 000 I: 3522 860

Tutkijat: Jukka Palm ja Jussi Selonen 1998 inventointi, Oili Forsberg 2002 inventointi

Sijainti: Maaningan kirkosta noin 10,1 km kaakkoon.
Huomiot: Muinaisjäännösrekisteri: Pyyntikuopat sijaitsevat maantiestä nro 77 noin 0,8 km etelään, Käärmelahdenkoulusta noin 1,7 km itäkoilliseen, alueella kulkevan sähkölinjan kaakkoispuolella ja aivan metsätien vieressä kymmen metrin päässä toisistaan mäntykankaalla. Pyyntikuopat ovat halkaisijaltaan noin 3 m ja syvyydeltään noin 0,5 m.

MAANINKA 47 PUURONSILMÄ 4

Mjtunnus: 476010014
Rauh.lk: 1

Ajoitus: ajoittamaton
Laji: työ- ja valmistuspaikat: pyyntikuopat

Koordin: N: 6995 508 E: 522 430 Z: 102,5
P: 6998 439 I: 3522 610

Tutkijat: Jukka Palm ja Jussi Selonen 1998 inventointi, Oili Forsberg 2002 inventointi

Sijainti: Maaningan kirkosta 10,2 km kaakkoon.

Huomiot: Muinaisjäännösrekisteri: Pyyntikuopat sijaitsevat maantiestä nro 77 noin 1,3 km etelään ja Käärmelahden koulusta 1,3 km eteläkaakkoon. Pyyntikuoppaketju on maastossa helposti havaittavissa ja se kulkee vaikuttavana linjana läpi kauniin mäntykankaan. Itäisimmät kuopista sijaitsevat pienen supan ja kosteikon välisellä kannaksella. Kuoppien etäisyys toisistaan on lähes poikkeuksetta noin 10 m. Pyyntikuopat ovat halkaisijaltaan 3-6 m ja syvyydeltään 0,3 -0,9 m.

MAANINKA 48 PUURONSILMÄ 5

Mjtunnus: 476010015
Rauh.lk: 2

Ajoitus: ajoittamaton
Laji: työ- ja valmistuspaikat: pyyntikuopat

Koordin: N: 6995 668 E: 522 390 Z: 102,5
P: 6998 599 I: 3522 570

Tutkijat: Jukka Palm ja Jussi Selonen 1998 inventointi, Oili Forsberg 2002 inventointi

Sijainti: Maaningan kirkosta 10,2 km kaakkoon.
Huomiot: Muinaisjäännösrekisteri: Pyyntikuopat sijaitsevat maantiestä nro 77 noin 1,3 km etelään ja Käärmelahden koulusta 1,1 km itäkaakkoon. Kuopat nro 2 ja 3 ovat vierekkinä ja kuoppa 1 noin 100 m päässä luoteessa edellisistä. Maasto kuopan 1 ympärillä on kuusimetsää ja kuopat 2 ja 3 ovat mäntykankaalla. Pyyntikuopat ovat halkaisijaltaan noin 3 m ja syvyydeltään 0,4-0,5 m.

MAANINKA 49 PUURONSILMÄ 6

Mjtunnus: 476010016
Rauh.lk: 1

Ajoitus: ajoittamaton
Laji: työ- ja valmistuspaikat: pyyntikuopat

Koordin: N: 6995 618 E: 522 300 Z: 102,5
P: 6998 549 I: 3522 480

Tutkijat: Jukka Palm ja Jussi Selonen 1998 inventointi, Oili Forsberg 2002 inventointi

Sijainti: Maaningan kirkosta 10,2 km kaakkoon.
Huomiot: Muinaisjäännösrekisteri: Pyyntikuopat sijaitsevat maantiestä nro 77 noin 1,4 km etelään, Käärmelahdenkoulusta 1 km itään, mäntykankaalla. Kuopat muodostavat rivistön, jossa niiden etäisyydet vaihtelevat 10 ja 20 metrin välillä. Kuopat ovat halkaisijaltaan 2,5 - 4 m ja syvyydeltään noin 0,4 m.

MAANINKA 50 PUURONSILMÄ 7

Mjtunnus: 476010017

Rauh.lk: 2

Ajoitus: ajoittamaton

Laji: työ- ja valmistuspaikat: pyyntikuopat

Koordin: N: 6995 708 E: 522 240 Z: 102,5

P: 6998 639 I: 3522 420

Tutkijat: Jukka Palm ja Jussi Selonen 1998 inventointi, Oili Forsberg 2002 inventointi

Sijainti: Maaningan kirkosta noin 10,1 km kaakkoon.

Huomiot: Muinaisjäännösrekisteri: Pyyntikuopat sijaitsevat maantiestä nro 77 noin 1 km etelään ja Käärmelahdenkoulusta 0,9 km itään, mäntymetsässä. Kuopat ovat halkaisijaltaan 2,5-3,0 m ja syvyydeltään 0,35-0,45 cm.

MAANINKA 51 HETELAMPI

Mjtunnus: 476010021

Rauh.lk: 2

Ajoitus: ajoittamaton

Laji: työ- ja valmistuspaikat: pyyntikuopat

Koordin: N: 6995 349 E: 523 859 Z: 117,5

P: 6998 280 I: 3524 040

Tutkijat: Oili Forsberg 2002 inventointi

Sijainti: Maaningan kirkosta 11,5 km kaakkoon.

Huomiot: Muinaisjäännösrekisteri: Pyyntikuopat sijaitsevat Heinälammen länsipuolisen suuren sorakuopan sekä tämän eteläpuolisen peltoalueen väliin jäävällä metsäkaistaleella. Soranottoalue kuopparivistön pohjoispuolella alkaa muutaman kymmenen metrin päässä kuopista.

MAANINKA 52 KÄÄRMELAHTI

Mjtunnus: 476010020

Rauh.lk: 2

Ajoitus: ajoittamaton

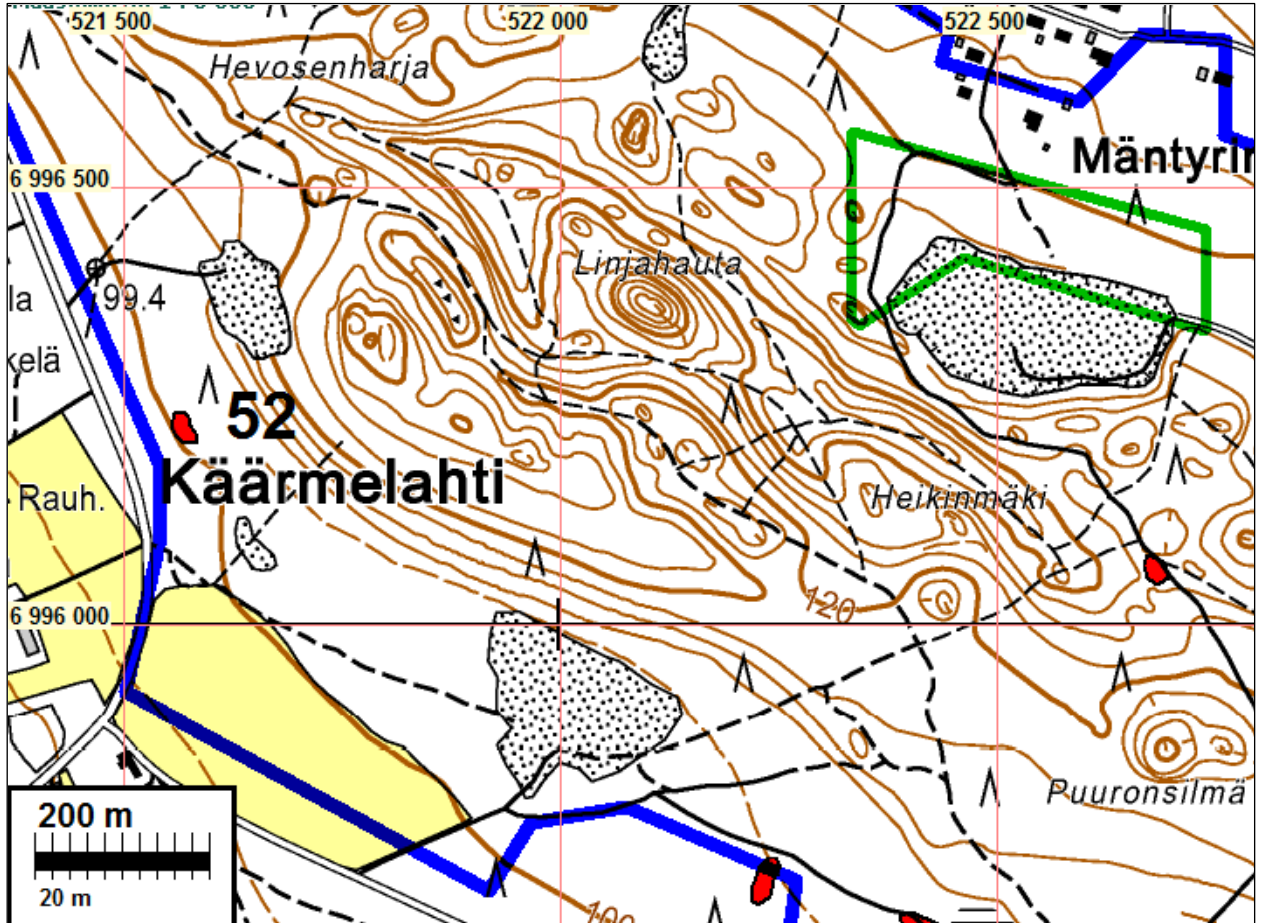
Laji: työ- ja valmistuspaikat: pyyntikuopat

Koordin: N: 6996 228 E: 521 570 Z: 100

P: 6999 160 I: 3521 750

Tutkijat: Oili Forsberg 2002 inventointi

Sijainti: Maaningan kirkosta
 Huomiot: Muinaisjäännösrekisteri: Kohde on Käärmelahten pyyntikuoppakohteista läntisin. Kuopat sijaitsevat pienen törmän laella lähellä toisiaan. Kuoppien koko vaihtelee halkaisijaltaan 2 metristä 5 metriin ja syvyys 25 senttimetristä 70 senttimetriin. Maasto paikalla on mäntyvaltaista kangasta.



SIILINJÄRVI 59 HARJU

Mjtunnus: 476010020

Rauh.lk: 2

Ajoitus: historiallinen

Laji: rajamerkki, röykkiö

Koordin: N: 6995 358 E: 525 964 Z: 125

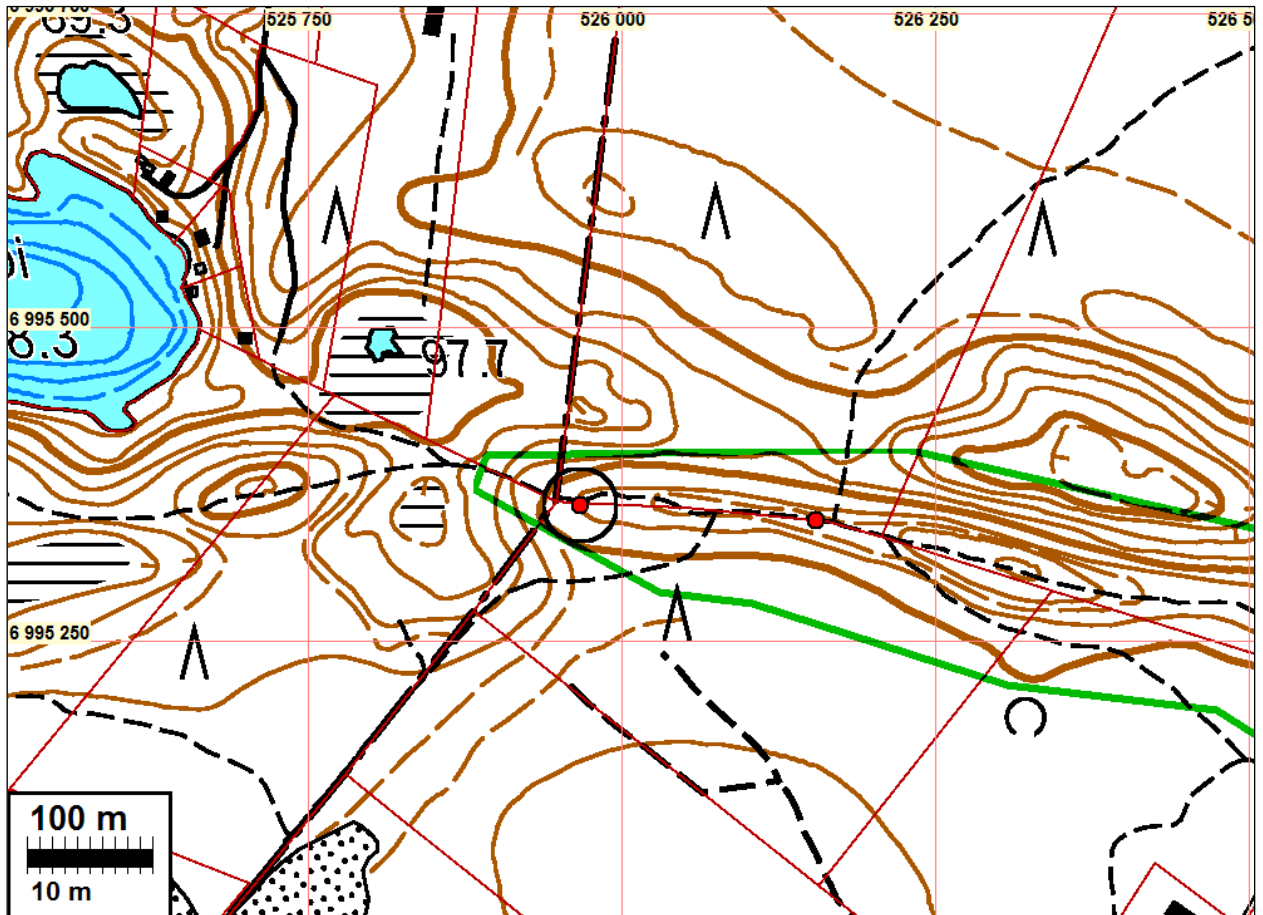
X: 6998 289 Y: 3526 145

Tutkijat: Jussila & Sepänmaa 2012 inventointi

Sijainti: Paikka sijaitsee Siilinjärven kirkosta 7,3 km länteen, harjualueella, itä-länsi suuntaisen jyrkkäranteisen harjanteen länsipäässä, Siilinjärven ja Maaningan rajalta 17 m itään.

Huomiot: Paikalla on vanha pitäjänrajamerkki, nykyiseltä rajalta 17 m itään. Rajamerkki on koottu pään kokoisista kivistä ja kooltaan n. 1,2 x 1,2 m kokoinen kivikeko. Vaikuttaa siltä, että kyseessä olisi aiempi pitäjänrajamerkki ja että rajaa olisi myöhemmin

mitattaessa siirretty hieman länteen jossa on myös samantapainen rajamerkki kuin tämä. Kyseessä voi olla tosin "viisari", mutta muihin suuntaan sellaista ei ole tehty. Tästä 20 m itään on nykyisellä tilarajalla samantapainen rajamerkki, mutta tilusraja-merkkejä - etenkin jos ovat edelleen "käytössä" ei ole katsottu muinaisjään-
nökiksi.



Muinaisjään-
nökseksi katsottu rajamerkki punainen ympyröity piste keskellä. Tekstissä mainittu tilusraja-merkki siitä itään oleva punainen piste.

Vanha rajamerkki



Vanha rajamerkki



Rajamerkki nykyisellä pitäjänrajalla, edellisestä 17 m länteen



Käytössä oleva rajamerkki muinaisjäännökseksi katsotusta 200 m länteen.

