

Siilinjärvi-Maaninka Kevätön-Pyylampi yleiskaava-alueen muinaisjäännösinventointi 2012



Timo Jussila
Timo Sepänmaa



Kustantaja: Siilinjärven kaupunki

Sisältö:

| | |
|---|----------|
| Inventointi | 3 |
| Yleiskartta | 5 |
| Löytöpaikat | 6 |
| SIILINJÄRVI 31 PIKONRANTA | 6 |
| SIILINJÄRVI 32 AAPPOLA | 6 |
| SIILINJÄRVI 33 OLLIKKALA | 7 |
| SIILINJÄRVI 34 OLLIKKALA, KOTIPELTO | 7 |
| SIILINJÄRVI 44 VIITANIEMI | 7 |
| SIILINJÄRVI 62 MATTILA E | 8 |

Kansikuva: Löytöpaikan 33 maisemaa, etelään.

Perustiedot

Alue: Siilinjärven Kevättömän –järven ympäristö ja siellä kivi- ja metalliesineiden löytöpaikkojen ympäristö. Liittyy Kevätön-Pyylampi osayleiskaavaan.

Tarkoitus: Tarkastaa irtolöytöpaikat ja niiden läheiset alueet - tarkastaa inventoinnin menetelmien liittyviä löytöpaikkoihin kiinteää muinaisjäännöstä.

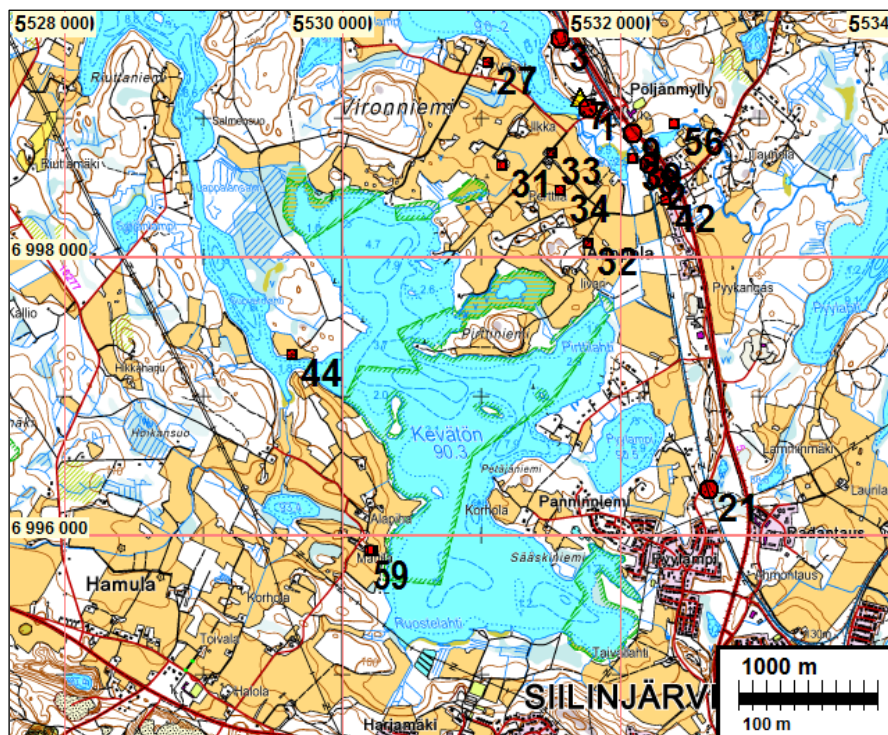
Kustantaja: Siilinjärven kaupunki.

Työaika: Maastotyö kesäkuussa 2012

Tekijät: Mikroliitti Oy, Timo Jussila ja Timo Sepänmaa.

Aiemmat tutk: Pohjakallio L inv 1975.

Tulokset: Tutkittavalta alueelta on tehty kivi- ja metalliesinelöytöjä kuudesta eri paikasta, jotka lähes kaikki paikannettu vain summittaisesti tai kohtalaisen epätarkasti löytöpaikka kuvailun. Alueen pellot olivat nurmella ja viljalla kesäkuun alussa 2012 ja siinä kunnossa että niistä ei voinut saada luotettavia havaintoja mahdollisesta asuinpaikasta. Kiinteitä muinaisjäännöksiä ei havaittu.



Tutkittavaksi tilatut kohteet ovat nro: 31-34 ja 44 sekä 59

Inventointi

Alueella ollaan suorittamassa kaavoitusta, minkä johdosta Siilinjärven kaupunki neuvoteltuaan museoviranomaisten kanssa tilasi alueen kiviesineiden löytöpaikkojen ja niiden lähialueen tarkastuksen. Maastotyö tehtiin kesäkuun alkupuolella 2012. Tuolloin paikalla käytäessä olivat tutkittavaksi aiotut pellot nurmella tai niin korkealla oraalla, että pelloista ei saanut luotettavia silmänvaraisia havaintoja. Peltöjen tarkempaa koekuopitusta ei tehty koska: usean löytöpaikan tarkka sijainti ei ollut tiedossa mikä olisi edellyttänyt laajojen peltoalueiden summittaista kuopitusta ja koska peltöjen koekuopitus ilman hyvin rajattua ja jo tiedossa olevaa löytöaluetta on erittäin epäluotettavaa ja äärimmäisen sattumanvaraista, käytännössä täysin turhaa työtä. Laajojen peltoalueiden inventointi ja muinaisjäännösten paikantaminen niiltä on tehtävä silloin kun pellot ovat avoimina, kynnettyinä ja sateen peseminä. Tuoreesta kynnöksestä tai hiljattain jyrätystä-karhitusta-kylvetystä pellosta ei saa löytöhavaintoja. ”Aikaikkuna” jolloin peltoalueita voidaan tuloksellisesti ja järkevästi inventoida on siis lyhytaikainen aikaväli keväällä - alkukesällä tai myöhään syksyllä. Nyt sellainen ei ollut olosuhteiden takia mahdollista. Löytöpaikkojen osalta inventointi jäi vain tilanteen toteamiseksi.

Peltöjen lisäksi käytiin tarkastelemassa Kevättömän metsäisiä ja rakentamattomia ranta-alueita (korkeustasoja n. 102,5 - 92,5 m) . Voitiin todeta, että metsäalueet ovat metsäalueita eikä peltöjä siksi, että maaperä niillä on joko hyvin kivistä tai soista. Esihistoriallisille asuinpaikoille hyvin sopivia maastonkohtia ei tavattu. Metsiä ei tutkittu kuitenkaan kattavasti vaan pistokokein. Peltoalueilla on monin paikoin (missä asia voitiin todentaa) maaperä hyvä (vähäkivinen – ei raivauskivikoita, hietaa) sekä myös topografisesti oivia maastoja joissa näkyvissä pellon loiventamia muinaisrantatörmäitä ja niiden jäänteitä – alue on muutoin monin paikoin topografialtaan pienipiirteistä, mutta kuitenkin selkeästi arkeologisesti ”luettavaa”. On siis todennäköistä että alueella on pelloissa sijaitsevia kivikautisia asuinpaikkoja. Ne ovat satojen vuosien viljelyn ja aurauksen jäljiltä todennäköisesti suureksi osaksi tuhoutuneita, pintaosiltaan täysin hajonneita. Niiden suurin tutkimusarvo on lähinnä tieto niiden olemassaolosta ja sijoittumisesta, sekä mahdollisesti kyntökerrokseen levinneessä fragmentaarisessa löytömaterialissa.

Alueella ei nyt havaittu kiinteitä muinaisjäännöksiä.

Porvoo 30.9.2012

Timo Jussila



Löytöpaikan nro 31 maisemaa (ks. yleiskartta), kaakkoon



Löytöpaikan 31 maisemaa toisesta suunnasta., lounaaseen.

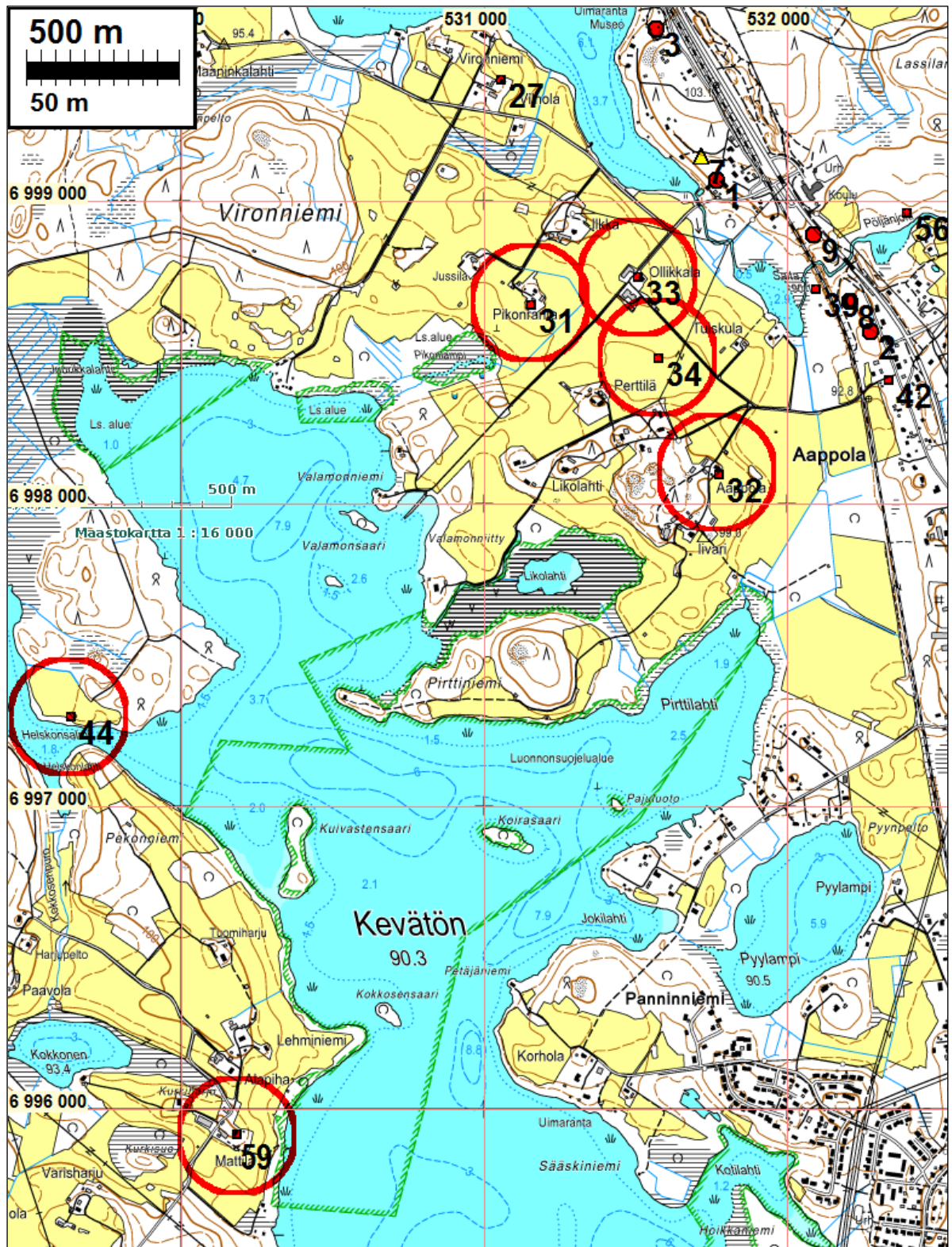


Löytöpaikka 32 jossa taustalla selkeästi erottuvan muinaisrantatörmän päällä. Lounaaseen.



Löytöpaikan 33 maisemaa, pohjois-luoteeseen.

Yleiskartta



Löytöpaikat

Paikkojen numerointi on epävirallinen, vain tätä raporttia varten karttavitteeksi. Koordinaatit ovat arvioita.

SIILINJÄRVI 31 PIKONRANTA

Mjtunnus:

Rauh.lk: 3 (ei suojelukohde)

Ajoitus: kivikautinen

Laji: löytöpaikka

Koordin: N: 6998 657 E: 531 156 Z: 98
X: 7001 590 Y: 3531 340

Tutkijat: Pohjakallio L 1975

Löydöt: PKsM 361, 1 kpl, hioin, N. Halonen 1937, Mitat: 86 x 32 x 23 mm. peltotöiden yhteydessä, 1 kpl, oikokirves, Mitat: 65 x 58 x 30 mm. teräkatkelma peltotöiden yhteydessä mahd. Mattilan maalta. 1 kpl, tasataltta, Mitat: 85 x 42 x 25 mm. peltotöiden yhteydessä.

Sijainti: Paikka sijaitsee Siilinjärven kirkosta 4,8 km pohjoiseen.

Huomiot: Kotipelto n. 50 m S as.rak:sta. Peltojen keskellä oleva matala töyry; kivikkoa ja savimultaa.

SIILINJÄRVI 32 AAPPOLA

Mjtunnus:

Rauh.lk: 3 (ei suojelukohde)

Ajoitus: kivikautinen

Laji: löytöpaikka

Koordin: N: 6998 097 E: 531 776
X: 7001 030 Y: 3531 960

Tutkijat: Pohjakallio L 1975

Löydöt: PKsM 359, 1 kpl, poikkitaltta, M. Siponen 1937, Mitat: 58 x 40 x 12 mm. vihertävää kiveä, lattea, nelisivuinen mudanoton yhteydessä.

Sijainti: Paikka sijaitsee Siilinjärven kirkosta 4,1 km pohjoiseen.

Huomiot: Kevättömän järven ranta, as.rak:n SE-puolinen pelto. Rantamutaa.

SIILINJÄRVI 33 OLLIKKALA

Mjtunnus:

Rauh.lk: 3 (ei suojelukohde)

Ajoitus: kivikautinen

Laji: löytöpaikka

Koordin: N: 6998 747 E: 531 506
X: 7001 680 Y: 3531 690

Tutkijat: Pohjakallio L 1975

Löydöt: KuM 5936, 2 kpl, reikäkivi, värttinänkivi, vuolukiveä.
PKsM 467, 3 kpl, saviastian paloja, K. Ollikainen 1938, peltotöiden yhteydessä.
PKsM 468, 2 kpl, painokivi, K. Ollikainen 1938, vuolukiveä peltotöiden yhteydessä.

Sijainti: Paikka sijaitsee Siilinjärven kirkosta 4,8 km pohjoiseen.

Huomiot: Ollikkalan pelto, löydöt pihan läheltä. Pelto.

SIILINJÄRVI 34 OLLIKKALA, KOTIPELTO

Mjtunnus:

Rauh.lk: 3 (ei suojelukohde)

Ajoitus: kivikautinen

Laji: löytöpaikka

Koordin: N: 6998 477 E: 531 576 Z: 95
X: 7001 410 Y: 3531 760

Tutkijat: Pohjakallio L 1975

Löydöt: PKsM 372, 1 kpl, poikkitaltta, K. Ollikainen 1930, Mitat: 77 x 35 x 15 mm. hajalöytö ojan reunalta maan pinnalta.

Sijainti: Paikka sijaitsee Siilinjärven kirkosta 4,5 km pohjoiseen.

Huomiot: Kotipelto n. 200 m aittarakennuksesta S. Tasainen pelto.

SIILINJÄRVI 44 VIITANIEMI

Mjtunnus:

Rauh.lk: 3 (ei suojelukohde)

Ajoitus: kivikautinen

Laji: löytöpaikka

Koordin: N: 6997 297 E: 529 637 Z: 95
X: 7000 230 Y: 3529 820

Tutkijat: Pohjakallio L 1975

Löydöt: KM 10466, 1 kpl, kivitaltta, M. Eskelinen 1936, diar. 18.10.1936, katkelma, pelto-
töiden yhteydessä. Pöljän kotiseutumuseo, No: 360.

Sijainti: Paikka sijaitsee Siilinjärven kirkosta 4,7 km luoteeseen.

Huomiot: Helskonsalmen NE-ranta. Rinne.
[Pohjakallio L 1975:](#)
Siilinjärven inventoinnin yhteydessä tarkastin yllä mainittujen esineiden löytöpai-
kan, josta käytössäni oli seuraavat tiedot: KM 10466, L. Matti Eskelinen (os. Pöl-
jän pysäkki, Savon rata) Siilinjärven Pöljän kylän Vilholan talon Viitaniemen mökin
pellosto karhittaessa. Löytöpaikka on Kevätön -järven ja salmien rannalla mäen
rinteessä saunan ja navetan välillä. M.E. löytänyt vielä kaksi kovasinta (kts. todis-
teita). Verif. ei Kuopiossa.
Pöljän kotiseutumuseo No: 360: Löydetty Siilinjärven Pöljän kylän Vilholan talon
Viitaniemen mökin pellosto karhittaessa. Löytöpaikka on Kevätön -järven ja sal-
mien rannalla mäen rinteessä saunan ja navetan välillä. M.E. löytänyt vielä kaksi
kovasinta. Lahj. Matti Eskelinen 12.2.1938.
löytöpaikkapaikan tarkastuksen yhteydessä ei tullut mitään uutta ilmi. Matti Eske-
linen ei enää elä, eikä kukaan tiennyt lisää löytötietoja. Löytöpaikka on Helskon-
salmen koillisrannalla, rantaviivasta n. 40 metrin päässä oleva hiekkatöyräs, jossa
rakennusten peruskivet ovat vielä näkyvissä. Muuten paikka on "metsittynyt",
asuintontin ympäristön pelto oli heinäällä. Mitään mainittavaa en paikalla havain-
nut.

SIILINJÄRVI 62 MATTILA E

Mjtunnus:

Rauh.lk: 3 (ei suojelukohde)

Ajoitus: kivikautinen

Laji: löytöpaikka

Koordin: N: 6995 919 E: 530 183 Z: 95
X: 6998 851 Y: 3530 366

Sijainti: Paikka sijaitsee Siilinjärven kirkosta 4,7 km luoteeseen.
