

Kulttuuriperintökohteiden inventointi 2012

Kivimaan lehtojen, Tornivaaran lehtojen, Vinsanmaan lettojen, Kirvesaavan ja Vaaranjänkkä-Rovajänkkän Na- tura-alueet



KUVAILULEHTI

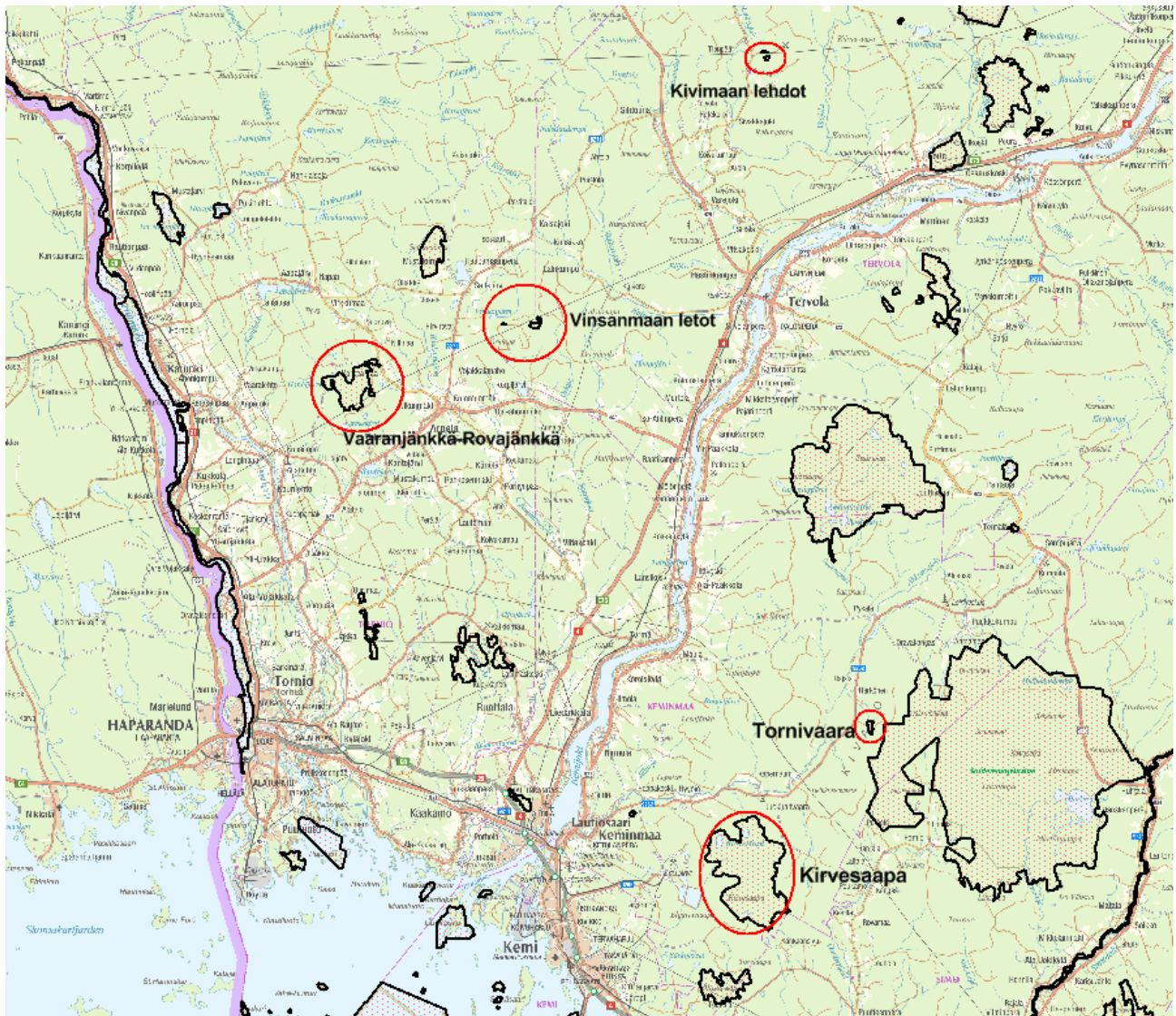
Julkaisija	Metsähallitus	JULKAISUAIKA	
TOIMEKSIANTAJA	Metsähallitus	HYVÄKSYMISPÄIVÄMÄÄRÄ	
LUOTTAMUKSELLISUUS	Julkinen	DIAARINUMERO	7076/41/2012
SUOJELUALUETYYPPI/ SUOJELUOHJELMA			
ALUEEN NIMI	Kirvesaapa, Tornivaaran lehto, Vaaranjänkkä-Rovajänkkä, Vinsanmaan letot, Kivimaan lehdot		
NATURA 2000 -ALUEEN NIMI JA KOODI	Kirvesaapa FI 130 0505 Tornivaaran lehto FI 130 0504 Vaaranjänkkä-Rovajänkkä FI 130 1901 Vinsanmaan letot FI 130 1905 Kivimaan lehdot FI 130 1806		
ALUEYKSIKKÖ	Lapin luontopalvelut		
TEKIJÄ(T)	Pirjo Rautiainen		
JULKAISUN NIMI	Kulttuuriperintökohteiden inventointi 2012 Kivimaan lehtojen, Tornivaaran lehtojen, Vinsanmaan lettojen, Kirvesaavan ja Vaaranjänkkä-Rovajänkkän Natura-alueet		
TIIVISTELMÄ	<p>Metsähallituksen luontopalvelut tekee Natura-alueiden tila-arviointeja. Näitä arviointeja varten käytiin kesällä 2012 viidellä Lounais-Lapin Natura-alueella inventoimassa kulttuuriperintökohteet. Kohteet olivat Kivimaan lehdot, Vinsanmaan letot, Tornivaaran lehdot, Kirvesaapa sekä Vaaranjänkkä-Rovajänkkä. Nämä Natura-alueet sijaitsevat Keminmaassa, Tervolassa ja Torniossa. Niiden yhteispinta-ala on 2272 hehtaaria. Suurin osa alueista on suota, jonka keskellä on pieniä kivennäismaasaarekkeitä. Tornivaarassa ja Kivimaassa suurin osa pinta-alasta on kivennäismaata.</p> <p>Kyseisiltä Natura-alueilta ei tunnettu yhtään muinaisjännöstä tai kulttuuriperintökohdetta, eikä niitä löydetty nyt tehdyssä inventoinnissakaan</p>		
AVAINSANAT	Esihistoria, historia, kulttuuriperintö, muinaisjännös		
MUUT TIEDOT			
SARJAN NIMI JA NUMERO			
ISSN		ISBN (NIDOTTU)	
		ISBN (PDF)	
SIVUMÄÄRÄ	8 s.	KIELI	
KUSTANTAJA		PAINOPIIKKA	
JAKAJA	Metsähallitus, luontopalvelut	HINTA	

Sisällys

1 Johdanto	4
2 Inventoidut alueet	5
2.1 Kirvesaapa	5
2.2 Tornivaara	6
2.3 Vaaranjänkkä-Rovajänkkä.....	6
2.4 Vinsanmaan letot.....	7
2.5 Kivimaan lehdot.....	8
3 Yhteenveto	8

1 Johdanto

Metsähallituksen luontopalvelut joutuu tekemään lakisääteisiä Natura-alueiden tila-arviointeja. Näitä arviointeja varten käytiin kesällä 2012 viidellä Lounais-Lapin Natura-alueella inventoimassa kulttuuriperintökohteet. Kohteet olivat Kivimaan lehdot, Vinsanmaan letot, Tornivaaran lehdot, Kirvesaapa sekä Vaaranjänkkä-Rovajänkkä. Nämä Natura-alueet sijaitsevat Keminmaassa, Tervolassa ja Torniossa. Niiden yhteispinta-ala on 2272 hehtaaria.



Kartta 1. Inventoitujen alueiden sijainti. ©Metsähallitus, ©Maanmittauslaitos 1/MML/2013.

Suurin osa alueista on suota, jonka keskellä on pieniä kivennäismaasaarekkeitä. Tornivaarassa ja Kivimaassa suurin osa pinta-alasta on kivennäismaata.

Kyseisiltä Natura-alueilta ei tunnettu yhtään muinaisjäännöstä tai kulttuuriperintökohdetta. Ennen inventointia alueilta kerättiin kaikki mahdollinen saatavissa oleva tieto ilmakuvista karttoihin. Alueet ovat syrjäisiä, eikä niistä löytynyt tietoa esimerkiksi kuntien historiikeista tai muusta kirjallisuudesta.

desta. Metsähallituksen paikkatietokannoista tarkastettiin, onko alueelta esimerkiksi luontoinventointien keräämiä kulttuuriperintöhavaintoja. Niitäkään ei ollut.

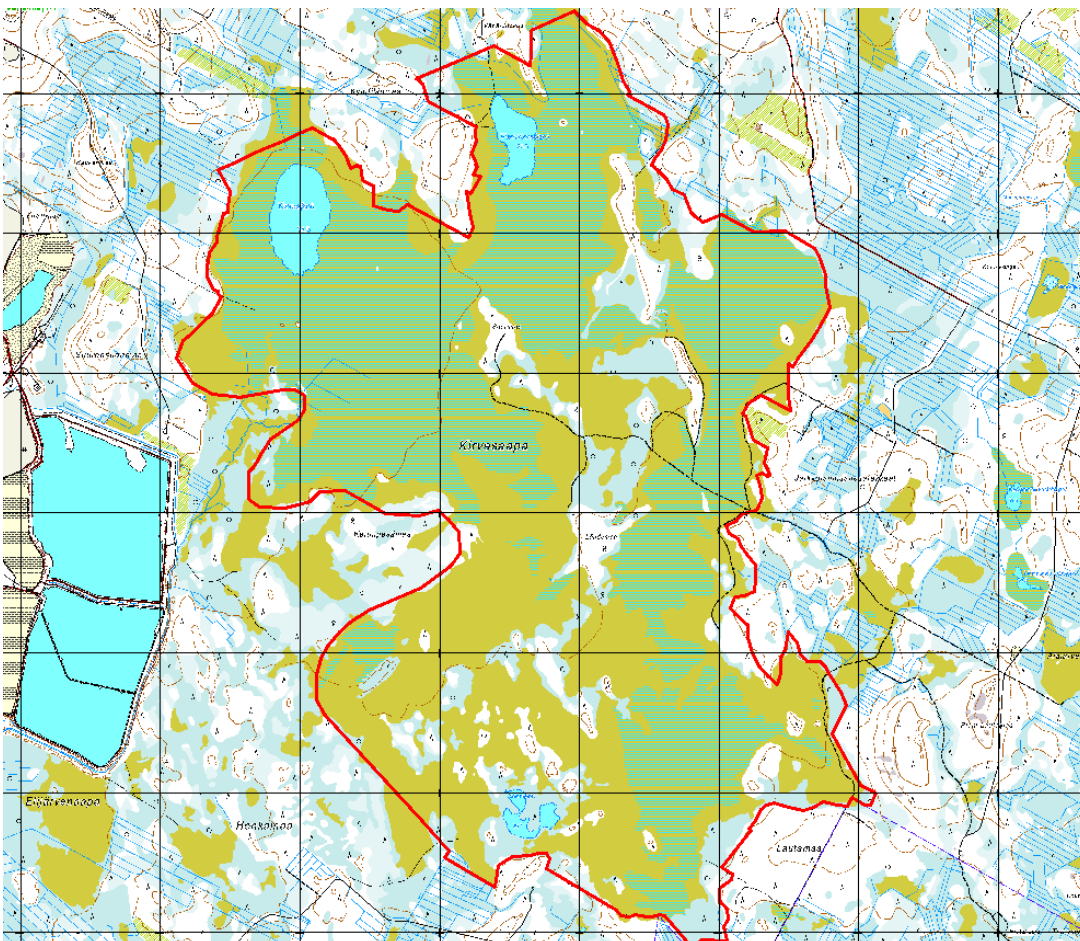
Pienimpien alueiden läpikäymiseen maastossa meni vain muutama tunti (Tornivaara, Kivimaa), mutta laajemmilla alueilla saatettiin käydä muutamana päivänä.

Miltään inventoidulta Natura-alueelta ei löydetty merkkejä kulttuuriperintökohteista.

2 Inventoidut alueet

2.1 Kirvesaapa

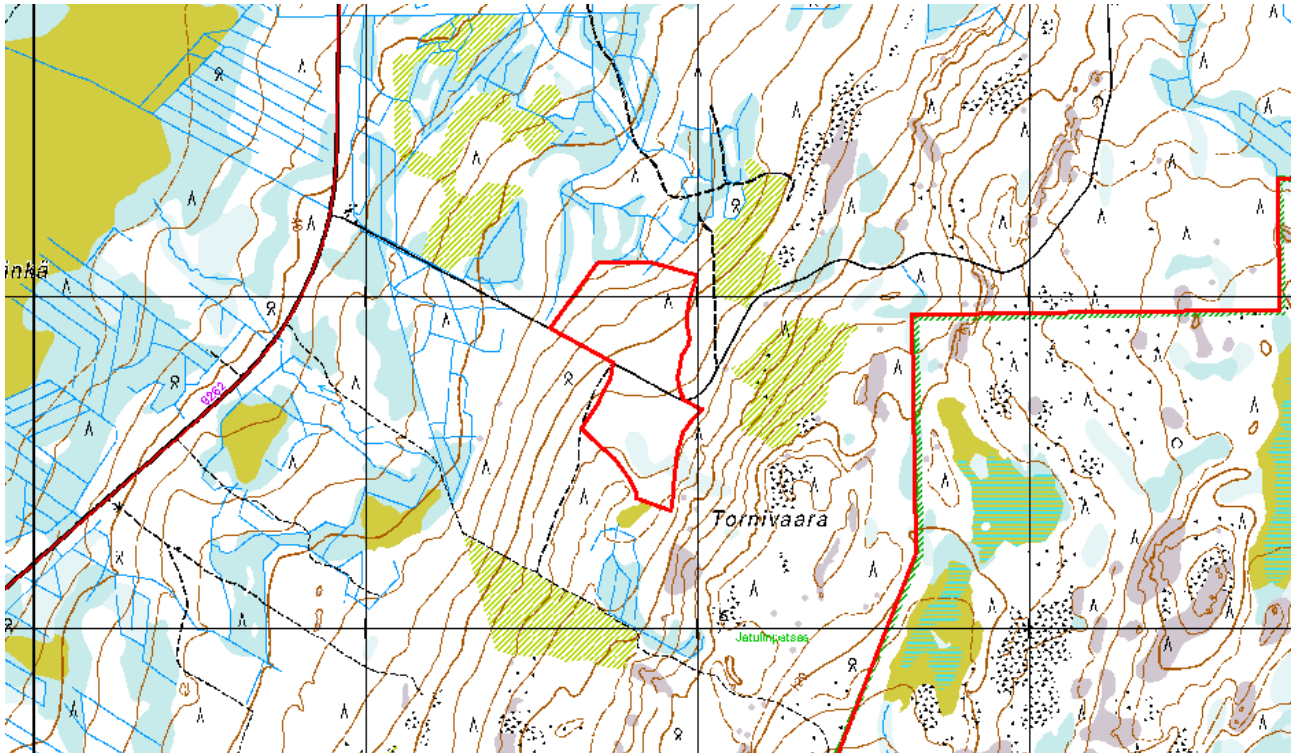
Kirvesaavan Natura 2000 -alue sijaitsee Keminmaassa ja se on kooltaan 1827 hehtaaria. Kirvesaapa on laaja ja paikoitellen erittäin verinen aapasuo. Suon keskellä on muutamia metsäisiä, soistuvia saarekkeita, joista laajimmat ovat Saarimaa, Lähdemaa sekä alueen itäosassa oleva pitkä kivennäismaasaareke. Alueella on kolme soiden keskellä olevaa pientä järveä.



Kartta 2. Kirvesaavan inventointialue. ©Metsähallitus, ©Maanmittauslaitos 1/MML/2013.

2.2 Tornivaara

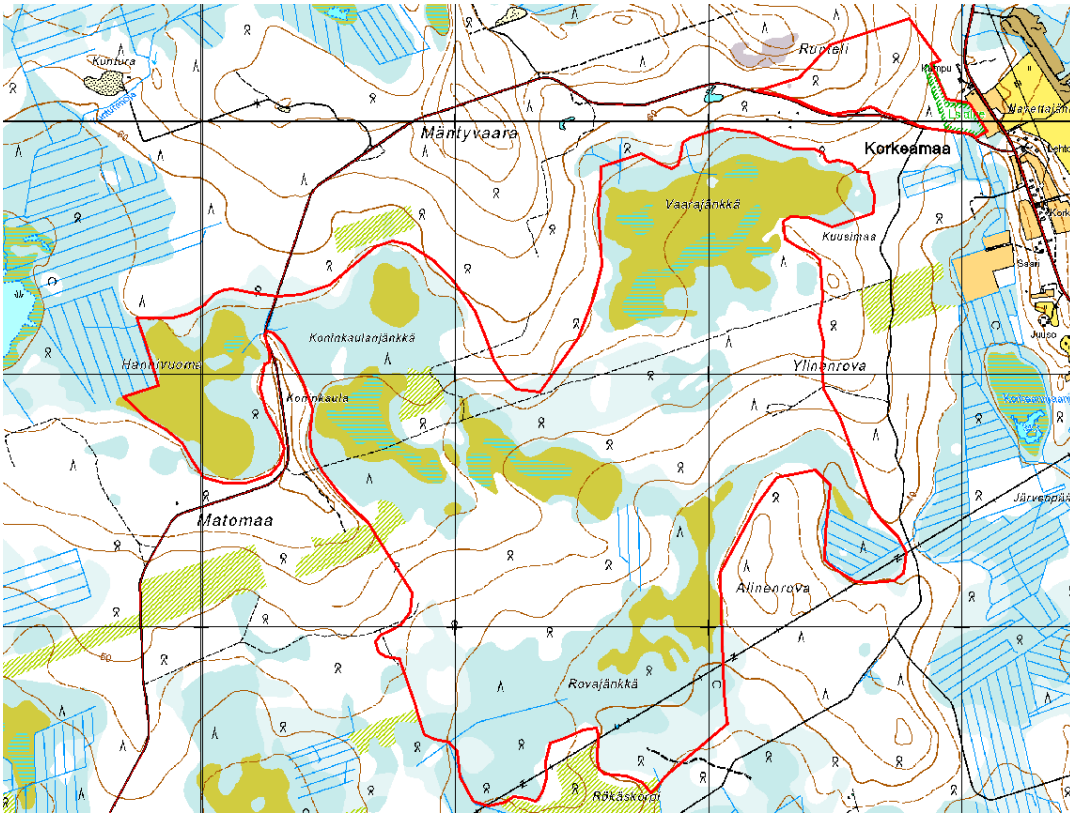
Torniaavan lehdon Natura 2000 –alue sijaitsee Keminmaassa ja on vain 19 hehtaarin laajuinen. Torniaapa sijaitsee Penikoiden-Kivalon vaarajakson läntisellä rinteellä Tornivaaran metsäautotien molemmin puolin. Eteläpuolinen osa on suurmmaksi osaksi tuoretta lehtoa ja pohjoispuoli hieman kuivempaa. Metsä on pääosin kuusi-koivu-mänty-sekametsää.



Kartta 3. Tornivaaran inventointialue. ©Metsähallitus, ©Maanmittauslaitos 1/MML/2013.

2.3 Vaaranjätkä-Rovajänkkä

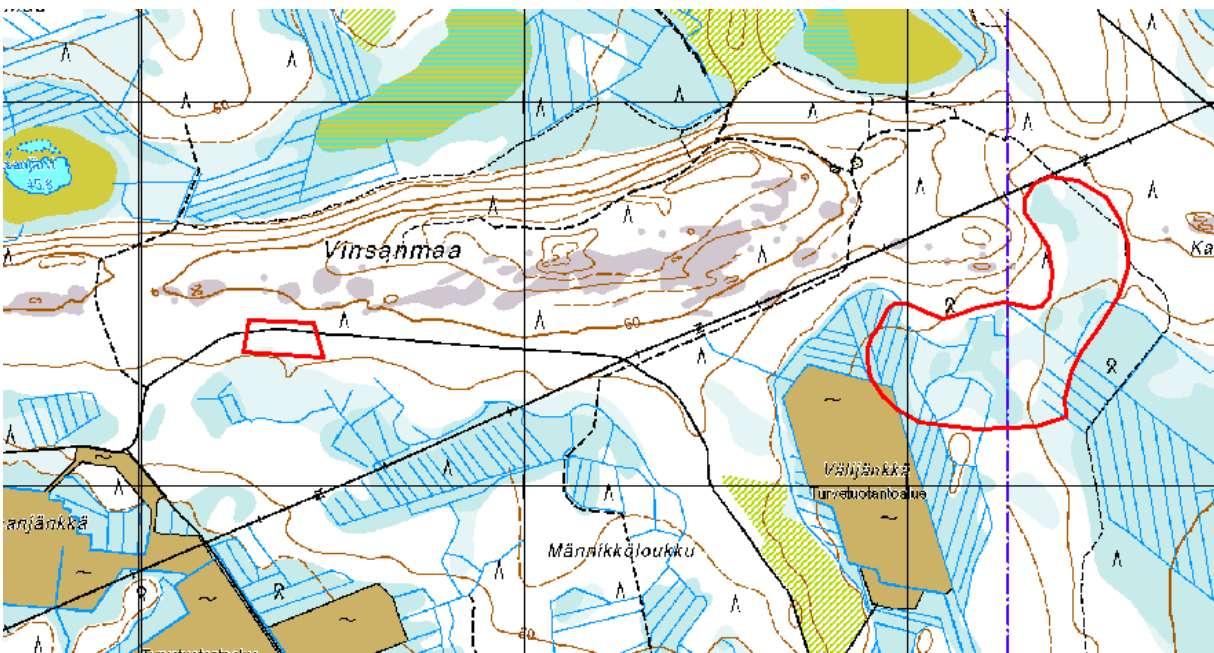
Vaaranjätkä-Rovajänkkän Natura 2000 alue sijaitsee Tornion keskiosissa, ja se on kooltaan 394 hehtaaria. Se on suurimmaksi osaksi suota lähinnä korpea ja lettoa. Siellä täällä on soistuvia kivennäismaa-alueita.



Kartta 4. Vaaranjärkä-Rovajänkkän inventointialue. ©Metsähallitus, ©Maanmittauslaitos 1/MML/2013.

2.4 Vinsanmaan letot

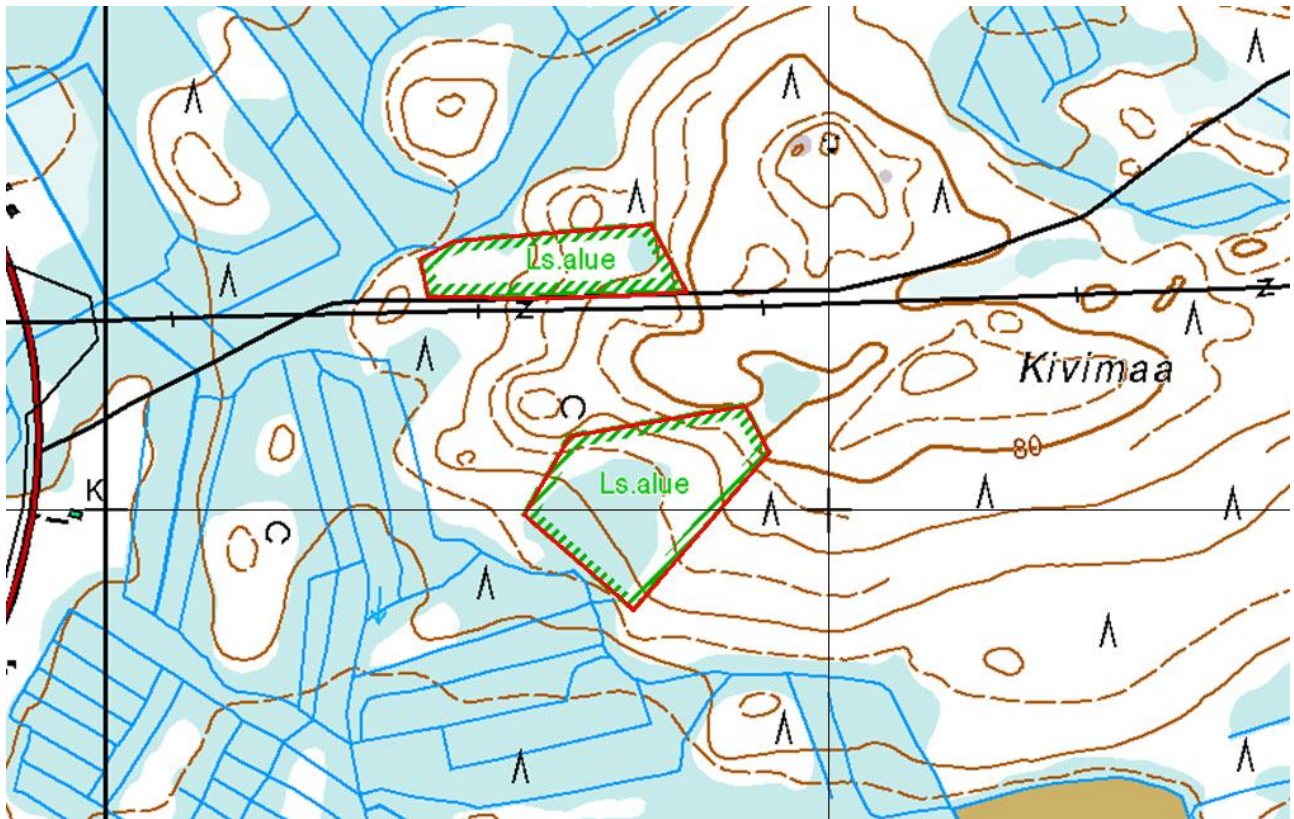
Vinsanmaan lettojen Natura 2000 –alue sijaitsee Tornion ja Tervolan rajalla ja on kooltaan 24 hehtaaria. Se on edustava aapasuoalue.



Kartta 5. Vinsanmaan lettojen inventointialue. ©Metsähallitus, ©Maanmittauslaitos 1/MML/2013.

2.5 Kivimaan lehdot

Kivimaan lehtojen Natura 2000 –alue sijaitsee Tervolan luoteisosassa ja on kooltaan vain kahdeksan hehtaaria. Alue on suurimmaksi osaksi kuusivaltaista lehtomaista kangasta.



Kartta 6. Kivimaan lehtojen inventointialue. ©Metsähallitus, ©Maanmittauslaitos 1/MML/2013.

3 Yhteenveto

Kesällä 2012 inventoitiin Natura-alueiden tilan arviointia varten viisi Lounais-Lapin Natura 2000 – aluetta: Kivimaan lehdot, Vinsanmaan letot, Tornivaaran lehto, Kirvesaapa ja Vaaranjätkkä-Rovajänkkä. Alueilta ei löydetty merkkejä muinaisjännöksistä tai muista kulttuuriperintökohteista.

Pirjo Rautiainen

Kulttuuriperinnön erikoissuunnittelija

Metsähallitus Lapin luontopalvelut

PI 8016, 96101 Rovaniemi

040 5081673 pirjo.rautiainen@metsa.fi