

PUOLANGAN ISO KAITASEN JA PIHLAJA-AARAN NATURA-ALUEIDEN HOITOKOHTEIDEN KULTTUURIPERINTÖINVENTOINTI 2012



KUVAILULEHTI

JULKAISIJA	Metsähallitus	JULKAISUAIKA	2012
TOIMEKSIANTAJA	Metsähallitus	HYVÄKSYMISPÄIVÄMÄÄRÄ	
LUOTTAMUKSELLISUUS		ASIANUMERO	4793/41/2012
SUOJELUALUETYPPI/ SUOJELUOHJELMA ALUEEN NIMI	Puolanka Iso Kaitanen ja Pihlajavaara		
NATURA 2000 -ALUEEN NIMI JA KOODI ALUEYKSIKKÖ	Iso Kaitasen lehto FI200451 ja Pihlajavaaran lehto FI200457 Pohjanmaan luontopalvelut		
TEKIJÄ(T)	Oili Räihälä, Metsähallitus		
JULKAISUN NIMI	Puolangan Iso Kaitasen ja Pihlajavaaran Natura-alueiden hoitokohteiden kulttuuriperintöinventointi 2012		
TIIVISTELMÄ	<p>Iso Kaitasen lehdon (Natura FI200451) ja Pihlajavaaran lehdon (Natura FI200457) kulttuuriperintöä tarkastettiin 20.6.2012. Näille alueille on suunnitteilla luonnon hoito- ja kunnostuskohteita vanhoille niittyalueille. Jotta mahdollinen kulttuuriperintö näillä alueilla voitaisiin toimenpiteissä ottaa huomioon, tuli tarkastuskäynti ajankohtaiseksi. Mukana tarkastuksessa olivat suojelubiologit Ilkka Immonen, Jenni Moilanen ja Marika Lax sekä arkeologi Oili Räihälä.</p> <p>Varsinaiselta toimenpidealueelta Ison Kaitasen luoteisrannalla ei kulttuuriperintökohteita tavattu. Erityisesti hoito- ja kunnostusalueen tienoilla oli runsaasti suhteellisen tuoreita myrskytuhoja, mikä vaikeutti inventointia. Sitä vastoin järven itärannan niityltä dokumentoitiin kaksi latoa, jotka lienevät jääneet käytöstä pian sotien jälkeen. Pihlajavaarassa ei myöskään varsinaiselta toimenpidealueelta Leppälän ja Puistolän itäpuolelta tavattu kulttuuriperintökohteita. Natura-alueen pohjoispäässä, Toukolan lounaispuolella, dokumentoitiin kaksi latoa sekä viljelyksiin liittynyttä kiviäitaa. Ihmisen vaikutus hoidettavan alueen tuntumassa toki näkyi muun muassa siinä, että lehtoalueella kasvoi paikka paikoin muun muassa viinimarjapensaita.</p>		
AVAINSANAT	Iso Kaitanen, Pihlajavaara, kulttuuriperintöinventointi, Natura 2000, Puolanka		
MUUT TIEDOT			
SARJAN NIMI JA NUMERO			
ISSN		ISBN (NIDOTTU)	
SIVUMÄÄRÄ	19	ISBN (PDF)	
KUSTANTAJA		KIELI	
JAKAJA	Metsähallitus, luontopalvelut	PAINOPIIKKA	
		HINTA	

Tiivistelmä

Taulukko 1

<i>Tutkimuskohteen koko nimi</i>	Puolangan Iso Kaitasen ja Pihlajavaaran Natura-alueiden hoitokohteiden kulttuuriperintöinventointi 2012
<i>Kunta/kaupunki, kylä/kaupunginosa, tila/kortteli tontti</i>	Puolanka
<i>Tutkimuksen laji (inventointi, kartoitus)</i>	kulttuuriperintöinventointi
<i>kohteen ajoitus</i>	uusi aika
<i>Maanomistaja</i>	valtio
<i>kenttäyönjohtaja</i>	Oili Räihälä
<i>Tutkitun alueen laajuus</i>	hoidettavat alueet lähiympäristöineen
<i>Tutkimuksen kustantaja ja tutkimuskustannukset</i>	Metsähallitus, LuonnonhoitoLife –ohjelma
<i>digitaaliset kuvatallenteet (nrot)</i>	Kuvat on tallennettu Metsähallituksen arkistoon. Tekijänoikeus kuviin on Metsähallituksella.
<i>aikaisemmat tutkimukset ja tarkastuskäynnit</i>	-
<i>mahdolliset tutkimuskohdetta koskevat julkaisut</i>	-
<i>tutkimuskertomuksen sivumäärä</i>	19
<i>Alkuperäisen tutkimuskertomuksen säilytyspaikka ja kopioiden säilytyspaikat</i>	Metsähallitus arkisto, asianro 4793/41/2012

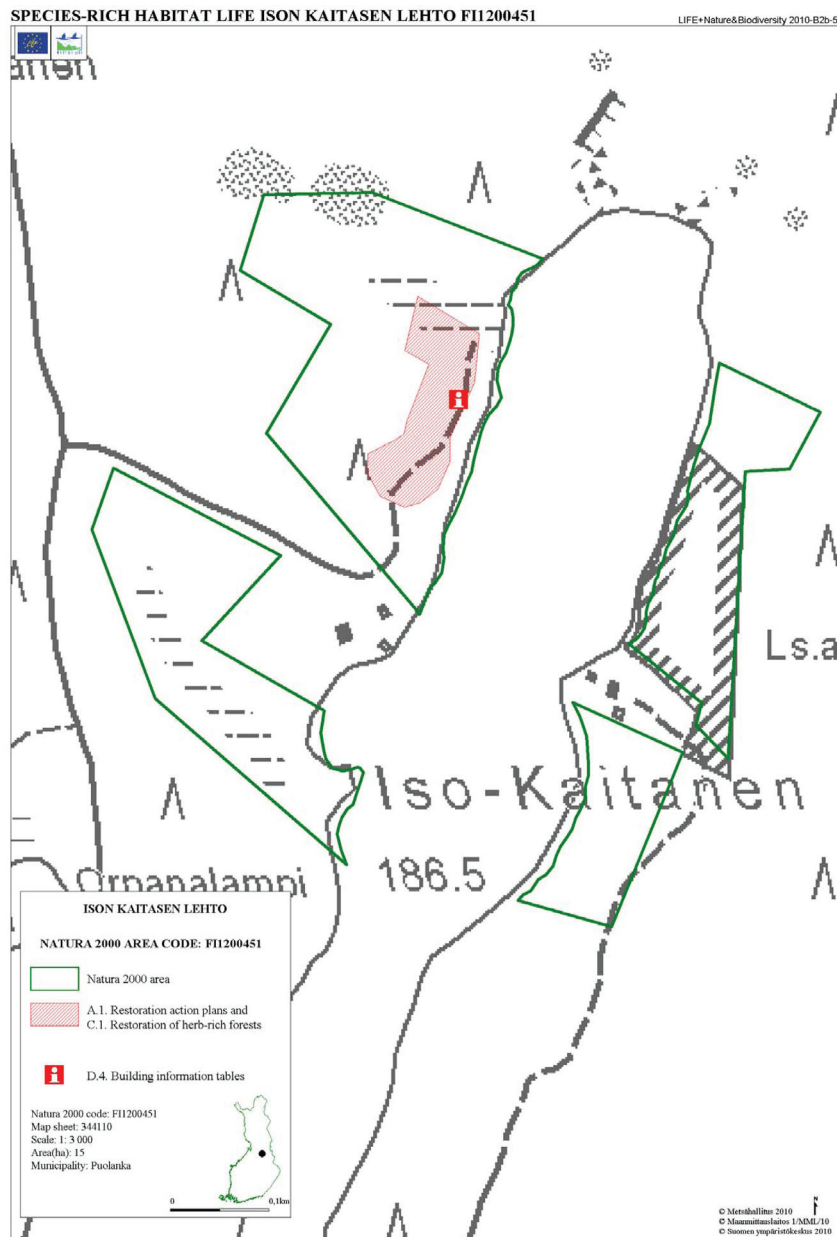
Taulukko 2. Luettelo kohteista.

Kohdenimi	Muinaisjäännytyystyyppi ja -tarkenne	x- ja y-koordinaatit	Kunta
Iso Kaitanen E	niittylato 1	7162564, 3539661	Puolanka
Iso Kaitanen E	niittylato 2	7162612, 3539680	Puolanka
Pihlajavaara Toukola	kivialta	7189546, 3538932	Puolanka
Pihlajavaara Toukola	lato 1	7189534, 3538931	Puolanka
Pihlajavaara Toukola	lato 2	7189467, 3538936	Puolanka

1 Johdanto

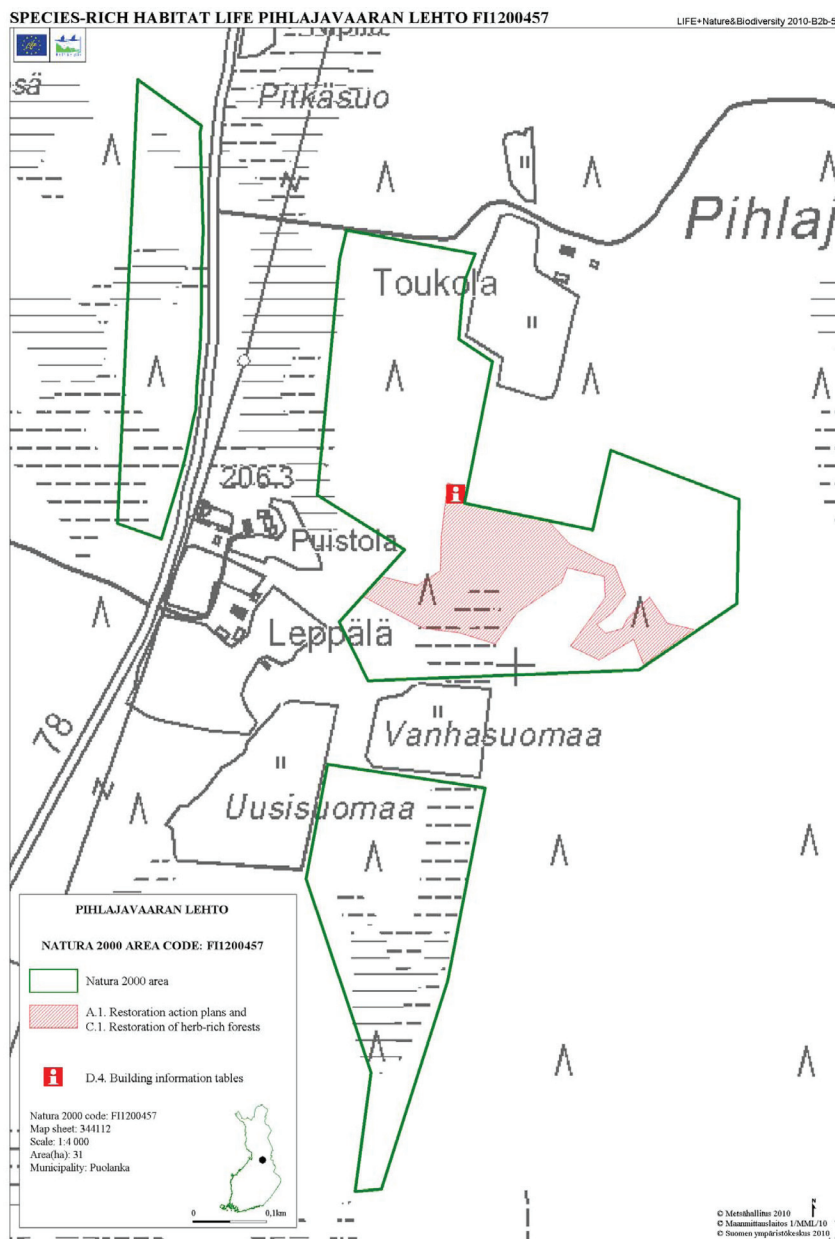
Iso Kaitasen lehdon (Natura FI200451) ja Pihlajavaaran lehdon (Natura FI200457) kulttuuriperintöä tarkastettiin 20.6.2012. Näille alueille on suunnitteilla luonnon hoito- ja kunnostuskohteita vanhoille niittyalueille. Jotta mahdollinen kulttuuriperintö näillä alueilla voitaisiin toimenpiteissä ottaa huomioon, tuli tarkastuskäynti ajankohtaiseksi. Mukana tarkastuksessa olivat suojelubiologit Ilkka Immonen, Jenni Moilanen ja Marika Lax sekä arkeologi Oili Räihälä.

Kuva 1. Inventointialue - Iso Kaitanen. Hoito- ja kunnostusalue on merkitty punaisella ja dokumentoidut kohteet punaisilla pisteillä.



Varsinaiselta toimenpidealueelta Ison Kaitasen luoteisrannalla ei kulttuuriperintökohteita tavattu. Erityisesti hoito- ja kunnostusalueen tienoilla oli runsaasti suhteellisen tuoreita myrskytuhoja, mikä vaikeutti inventointia. Sitä vastoin järven itärannan niityltä dokumentoitiin kaksi latoa, jotka lienevät jääneet käytöstä pian sotien jälkeen. Pihlajavaarassa ei myöskään varsinaiselta toimenpidealueelta Leppälän ja Puistolan itäpuolelta tavattu kulttuuriperintökohteita. Natura-alueen pohjoispäässä, Toukolan lounaispuolella, dokumentoitiin kaksi latoa sekä viljelyksiin liittyntä kiviaitaa. Ihmisen vaikutus hoidettavan alueen tuntumassa toki näkyi muun muassa siinä, että lehtoalueella kasvoi paikoin muun muassa viinimarjapensaita.

Kuva 2. Inventointialue - Pihlajavaara. Hoito- ja kunnostusalue on merkitty punaisella ja dokumentoidut kohteet punaisilla pisteillä.



2 Kohteiden tiedot

1236 Iso Kaitasen lehto (Iho), Iso-Kaitanen E niittylato 1	MH-tunnus: 147490
--	-------------------

Kohdetyyppi: 9 Valmistuspaikat/työpaikat	Haltija: 660 Pohjanmaan luontopalvelut
Ajoitus: 7116 Uusi aika	Ylläpitäjä: 660 Pohjanmaan luontopalvelut
Rakentamisvuosi:	Kunta: 620 Puolanka

Koordinaatti-selitys:	Geometria tuotettu: 4 Gps-mittaus, korjaamaton
Koordinaatit: X 7162564, Y 3539661	Löydöt:

Taustatiedot

Iso Kaitasen lehdon (Natura FI200451) kulttuuriperintöä tarkastettiin 20.6.2012. Mukana tarkastuksessa olivat suojelubiologit Ilkka Immonen, Jenni Moilanen ja Marika Lax sekä arkeologi Oili Räihälä. Tarkastus liittyi Iso Kaitasen lehdon kunnostuksen ja hoidon suunnittelutyöhön, jossa mahdolliset kulttuuriperintöarvot otetaan huomioon.

Varsinaiselta toimenpidealueelta Ison Kaitasen luoteisrannalla ei kulttuuriperintökohteita tavattu. Sitä vastoin järven itärannan niityltä dokumentoitiin kaksi latoa.

Ympäristön kuvaus

Puolangan kunnan eteläosassa, reilu puoli kilometriä Paltamon rajalta, on Iso Kaitasen järvi. Sen pohjoispäässä on neljä erillistä palstaa, joista muodostuu Iso Kaitasen Natura-alue (FI200451). Koillisin näistä on YSA-alueita, muita hallinnoi Pohjanmaan luontopalvelut. Järven luoteispään Natura-osuuteen ollaan tekemässä kunnostus- ja hoitosuunnitelmaa.

Ison Kaitasen itäranta laskee suhteellisen selväpiirteisesti Kaitavaaralta. Maasto on kosteaa lehtomaista seutua, joka kasvaa pääasiassa koivua ja pensaita muutamien havupuiden seurana. Aluskasvillisuudessa on heinien lisäksi runsaasti saniaisia ja mustikkaa. Alue on vanhaa niittyä. Matkaa järvelle on reilut 50 metriä. Rannan tuntumassa kulkee hiekkatie, joka johtaa ladon pohjoispuolella sijaitsevalle kesämökille.

Kohteen kuvaus

Ison Kaitasen itärannalla sijaitseva lato on pitkälle lahonnut rakennelma, jonka alkuperäinen koko on ollut noin 4.5 x 4.5 metriä. Järvenpuolista seinustaa on jäljellä 6 - 7 hirsikertaa, toinen nurkista on parhaiten säilynyt. Kolme muuta seinää ovat lahonneita ja ne erottuvat lähinnä vallina kunnan alla.

Rakennelman lahonneisuuden vuoksi ei sen rakenteista saa tarkempaa selkoa. Nurkasta kuitenkin näkyy, että ladon hirret on pätkitty kirveellä eikä sahausjälkiä näy.

Kohteen rajaus

Kohde sijaitsee ilmoitetussa koordinaattipisteessä ja välittömästi sen tuntumassa.

Tulkinta

Lato on ollut käytössä todennäköisesti 1900-luvun aikana.

Tarkastukset

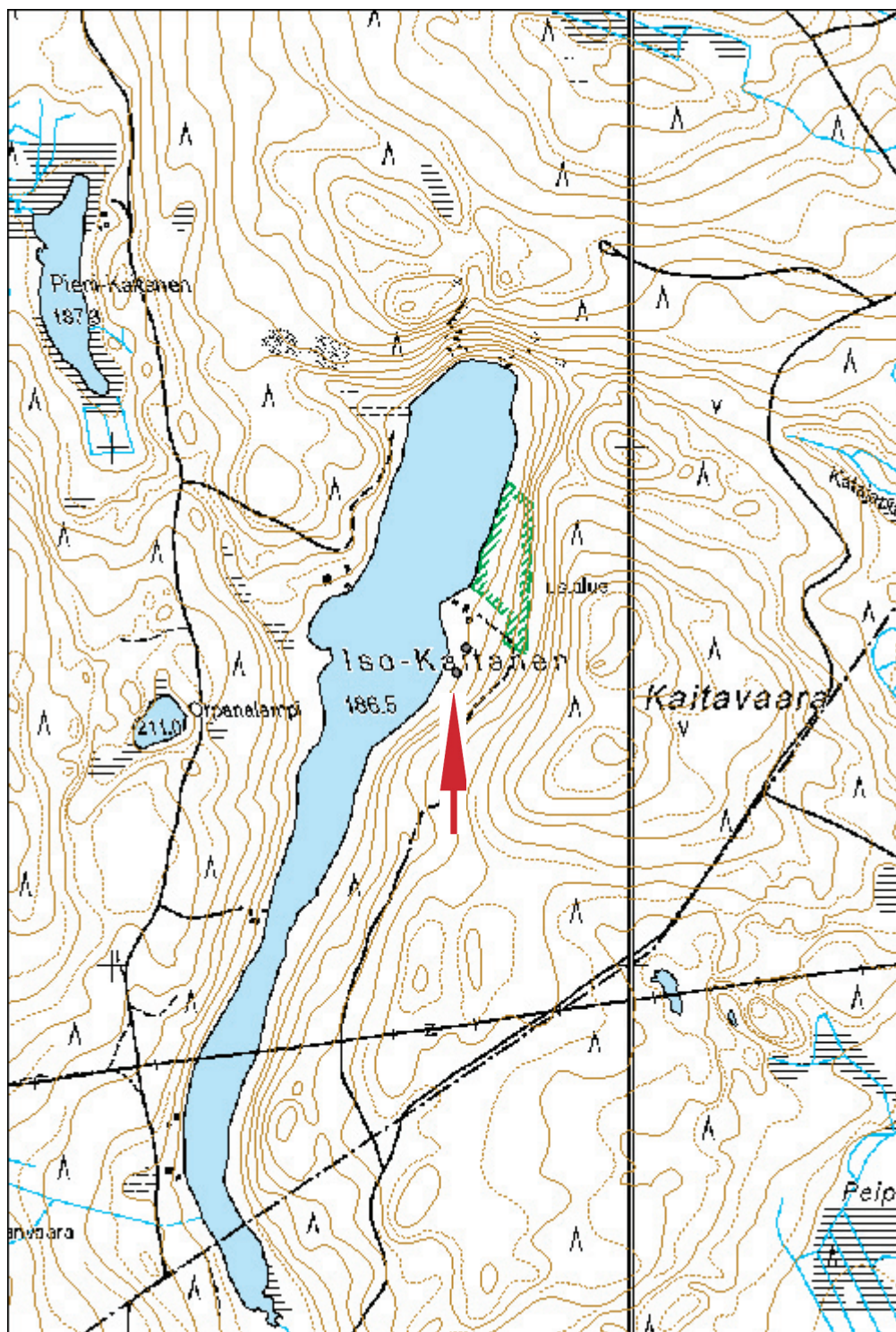
Tila: 3 Toteutettu Laji: 6 Suojueluarvojen tarkastus Tarkastusvuosi: 2012
Tarkastuspvm: 20.6.2012 Tarkastaja: O. Räihälä

Viranomais- rekisterinro:		Kunto:	3 Huono
Arvotus:	8 Muu suojeluarvo	Olotila:	2 Ei käytössä
		Kohteen suojaus:	9 Muu suojeluarvo
Ympäristön suojaus:	99 Muu suojeluarvoa sisältävä alue		



P6200200: Ison Kaitasen itärannalla on pari niittyladon raatoa. Kuvassa eteläisemmän, hieman paremmin säilyneen ladon parhaiten säilynyttä seinää ja nurkkaa. Taustalla biologi Jenni Moilanen.

Kohdetyyppi:	9 Valmistuspaikat/työpaikat	Copyright:	© Metsähallitus 2008 © Maanmittauslaitos 1/MML/08
Koordinaatit:	X 7162564, Y 3539661	Mittakaava:	1:10000



Kohdetyyppi:	9 Valmistuspaikat/työpaikat	Haltija:	660 Pohjanmaan luontopalvelut
Ajoitus:	7116 Uusi aika	Ylläpitäjä:	660 Pohjanmaan luontopalvelut
Rakentamisvuosi:		Kunta:	620 Puolanka

Koordinaatti-selitys:		Geometria tuotettu:	4 Gps-mittaus, korjaamaton
Koordinaatit:	X 7162612, Y 3539680	Löydöt:	

Taustatiedot

Iso Kaitasen lehdon (Natura FI200451) kulttuuriperintöä tarkastettiin 20.6.2012. Mukana tarkastuksessa olivat suojelubiologit Ilkka Immonen, Jenni Moilanen ja Marika Lax sekä arkeologi Oili Räihälä. Tarkastus liittyi Iso Kaitasen lehdon kunnostuksen ja hoidon suunnittelutyöhön, jossa mahdolliset kulttuuriperintöarvot otetaan huomioon.

Varsinaiselta toimenpidealueelta Ison Kaitasen luoteisrannalla ei kulttuuriperintökohteita tavattu. Sitä vastoin järven itärannan niityltä dokumentoitiin kaksi latoa.

Ympäristön kuvaus

Puolangan kunnan eteläosassa, reilu puoli kilometriä Paltamon rajalta, on Iso Kaitasen järvi. Sen pohjoispäässä on neljä erillistä palstaa, joista muodostuu Iso Kaitasen Natura-alue (FI200451). Koillisin näistä on YSA-alueita, muita hallinnoi Pohjanmaan luontopalvelut. Järven luoteispään Natura-osuuteen ollaan tekemässä kunnostus- ja hoitosuunnitelmaa.

Ison Kaitasen itäranta laskee suhteellisen selväpiirteisesti Kaitavaaralta. Maasto on kosteaa lehtomaista seutua, joka kasvaa pääasiassa koivua ja pensaita muutamien havupuiden seurana. Aluskasvillisuudessa on heinien lisäksi runsaasti saniaisia ja mustikkaa. Alue on vanhaa niittyä. Matkaa järvelle on reilut 50 metriä. Rannan tuntumassa kulkee hiekkatie, joka johtaa ladon pohjoispuolella sijaitsevalle kesämökille.

Kohteen kuvaus

Ison Kaitasen rannassa olevasta kahdesta ladon jäännöksestä tämä lato sijaitsee noin 100 metriä pohjoiseen hieman paremmin säilyneestä ladosta. Pisteessä erottuu pohja lähes kokonaan maatuneesta rakennelmasta, joka erottuu lähinnä turpeen alla kiertävänä neliön muotoisena matalana vallina. Lato on ollut kooltaan 4.5 x 4.5 metriä. Kasvillisuuden alta pilkistää hieman maatunutta hirttä.

Kohteen rajaus

Ladon jäännökset sijaitsevat koordinaattipisteessä ja välittömästi sen tuntumassa.

Tulkinta

Lato lienee ollut käytössä 1900-luvun aikana.

Tarkastukset

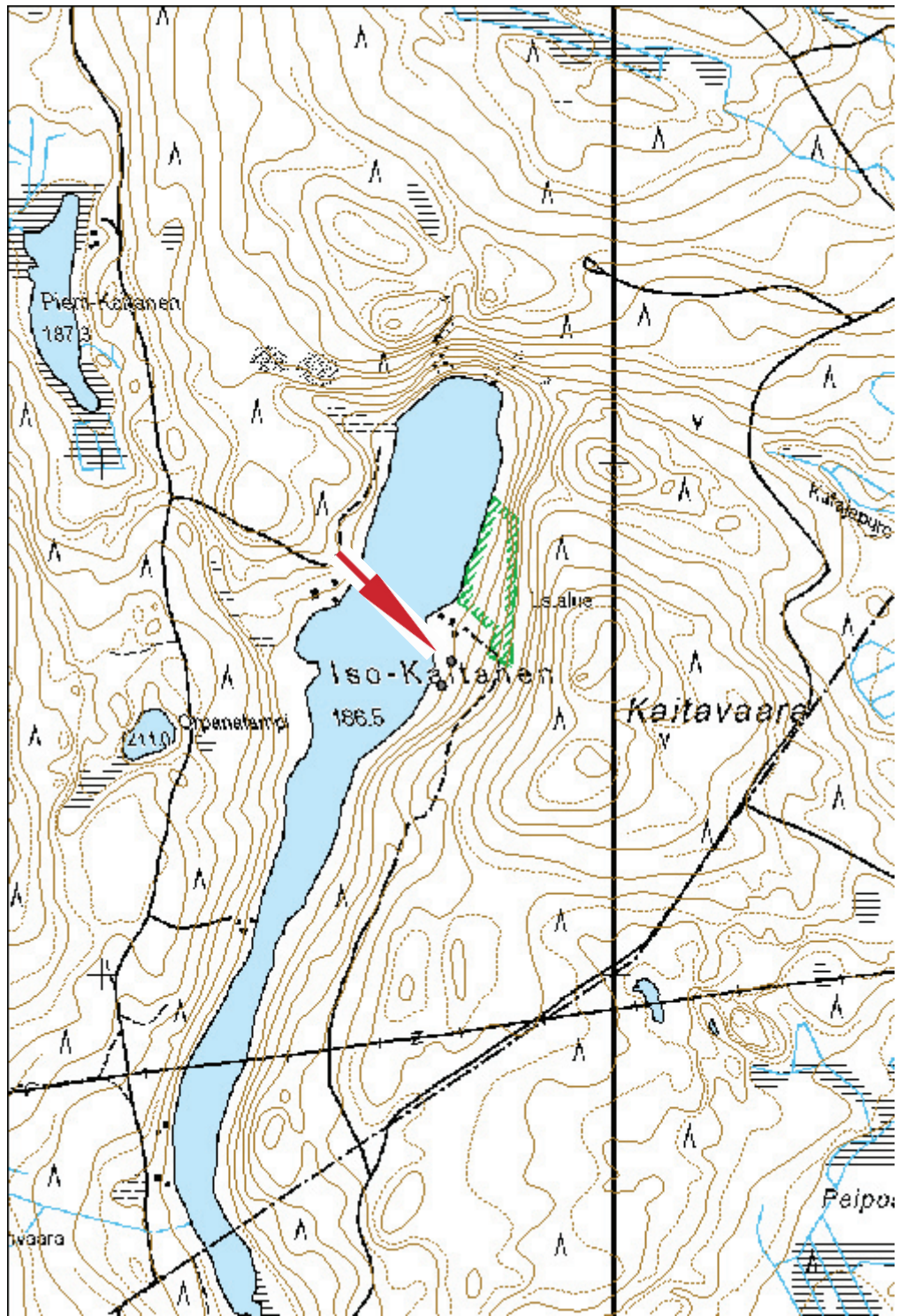
Tila: 3 Toteutettu Laji: 6 Suojeluarvojen tarkastus Tarkastusvuosi: 2012
Tarkastuspvm: 20.6.2012 Tarkastaja: O. Räihälä

Viranomais- rekisterinro:		Kunto:	3 Huono
Arvotus:	8 Muu suojeluarvo	Olotila:	2 Ei käytössä
		Kohteen suojaelu:	9 Muu suojeluarvo
Ympäristön suojaelu:	99 Muu suojeluarvoa sisältävä alue		



P6200204_edited-2: Ison Kaitasen pohjoisemmasta ladosta ei ollut näkyvillä enää juuri muuta kuin matala maavalli seinien paikalla. Kuvassa heikosti erottuvaa maavallia on vahvistettu punavärillä. Suojelubiologi Jenni Moilanen tekee muistiinpanoja.

Kohdetyyppi:	9 Valmistuspaikat/työpaikat	Copyright:	© Metsähallitus 2008 © Maanmittauslaitos 1/MML/08
Koordinaatit:	X 7162612, Y 3539680	Mittakaava:	1:10000



Kohdetyyppi:	9 Valmistuspaikat/työpaikat	Haltija:	660 Pohjanmaan luontopalvelut
Ajoitus:	7116 Uusi aika	Ylläpitäjä:	660 Pohjanmaan luontopalvelut
Rakentamisvuosi:		Kunta:	620 Puolanka

Koordinaatti-selitys:		Geometria tuotettu:	4 Gps-mittaus, korjaamaton
Koordinaatit:	X 7189546, Y 3538932	Löydöt:	

Taustatiedot

Pihlajavaaran lehdon (Natura FI200457) kulttuuriperintöä tarkastettiin 20.6.2012. Mukana tarkastuksessa olivat suojelubiologit Ilkka Immonen, Jenni Moilanen ja Marika Lax sekä arkeologi Oili Räihälä. Tarkastus liittyi Pihlajavaaran lehdon kunnostuksen ja hoidon suunnittelutyöhön, jossa mahdolliset kulttuuriperintöarvot otetaan huomioon.

Varsinaiselta toimenpidealueelta Leppälän ja Puistolan itäpuolelta ei kulttuuriperintökohteita tavattu. Sitä vastoin alueen pohjoispäässä, Toukolan lounaispuolella, dokumentoitiin kaksi latoa sekä viljelyksiin liittyntä kiviaitaa.

Ympäristön kuvaus

Pihlajavaaran Natura-alue sijaitsee Puolangan kirkonkylän eteläpuolella, Kajaanin tien itäpuolella, Pihlajavaaran länsirinteellä. Natura-alue koostuu kolmesta erillisestä palstasta, joista hoidon ja kunnostuksen piiriin on suunniteltu Toukolan lounais- ja eteläpuolelle levittäytyvän alueen eteläisiä osia. Täältä ei kulttuuriperintöä dokumentoitu. Sitä vastoin kaksi latoa ja kiveyksiä niiden tuntumassa dokumentoitiin aivan alueen pohjoispäässä, noin 150 metriä tilan päärakennuksesta länteen.

Latojen tienoo on lehtomaista kuusikkoa, jossa kasvaa muun muassa raitoja ja viinimarjapensaita. Ihmisen vaikutus ympäristöön on ilmeinen. Rakennelmien tuntumassa kasvillisuus on hyvin rehevää ja maasto kosteaa. Pihlajavaaran rinne on monin paikoin jyrkkä ja jyhkeäpiirteinen.

Kohteen kuvaus

Toukolan länsipuolella on kahden ladon lisäksi epämääräisiä kiveyksiä sekä kiviaitaa, joka liittyy viljelystoimintaan tällä kulmalla. Hieman kehnosti sankean kasvuston seassa erottuva kiviaita jatkuu ainakin kymmenen metriä, todennäköisesti pitemmällekin. Aitaus on toista metriä leveä ja sen korkeus vaihtelee mäen rinteessä.

Kohteen rajaus

Kohteen koordinaattipiste on otettu mielivaltaisesta kohdasta kiviaidan päältä. Pisteestä kohteen kriteerinä on ollut lähinnä tallentaa se sellaisesta paikasta, missä aita erottuu mahdollisimman selvänä.

Tulkinta

Kiviaita liittyy Toukolan viljelystoimiin.

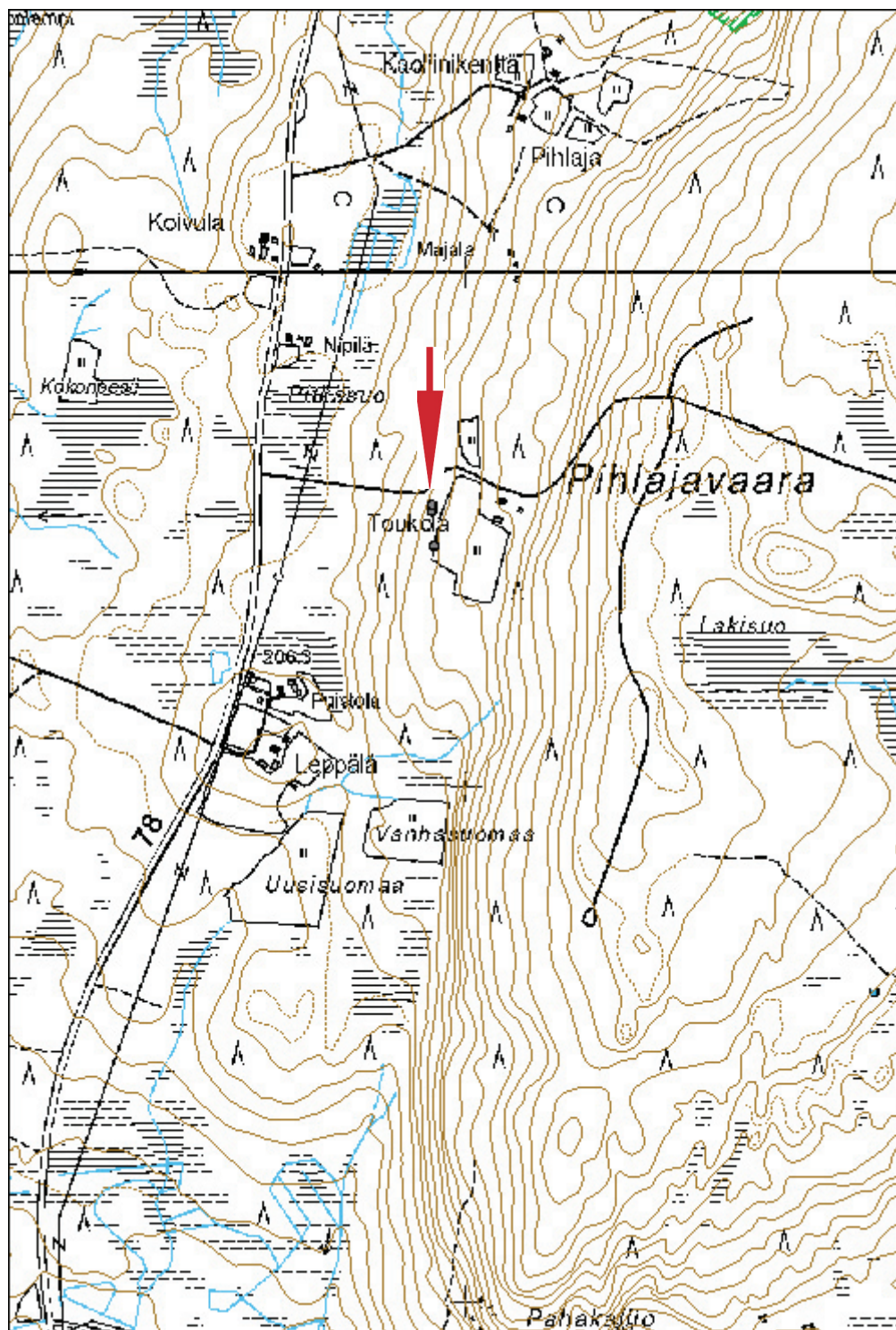
Tarkastukset

Tila: 3 Toteutettu Laji: 6 Suojeluarvojen tarkastus Tarkastusvuosi: 2012
Tarkastuspvm: 20.6.2012 Tarkastaja: O. Räihälä

Viranomaisrekisterinro:		Kunto:	0 Ei määritelty
Arvotus:	8 Muu suojeluarvo	Olotila:	2 Ei käytössä
		Kohteen suojelu:	9 Muu suojeluarvo

Ympäristön suojelu:	99 Muu suojeluarvoa sisältävä alue
----------------------------	------------------------------------

Kohdetyyppi:	9 Valmistuspaikat/työpaikat	Copyright:	© Metsähallitus 2008 © Maanmittauslaitos 1/MML/08
Koordinaatit:	X 7189546, Y 3538932	Mittakaava:	1:10000



Kohdetyyppi:	9 Valmistuspaikat/työpaikat	Haltija:	660 Pohjanmaan luontopalvelut
Ajoitus:	7116 Uusi aika	Ylläpitäjä:	660 Pohjanmaan luontopalvelut
Rakentamivuosi:		Kunta:	620 Puolanka

Koordinaatti-selitys:		Geometria tuotettu:	4 Gps-mittaus, korjaamaton
Koordinaatit:	X 7189534, Y 3538931	Löydöt:	

Taustatiedot

Pihlajavaaran lehdon (Natura FI200457) kulttuuriperintöä tarkastettiin 20.6.2012. Mukana tarkastuksessa olivat suojelubiologit Ilkka Immonen, Jenni Moilanen ja Marika Lax sekä arkeologi Oili Räihälä. Tarkastus liittyi Pihlajavaaran lehdon kunnostuksen ja hoidon suunnittelutyöhön, jossa mahdolliset kulttuuriperintöarvot otetaan huomioon.

Varsinaiselta toimenpidealueelta Leppälän ja Puistolän itäpuolelta ei kulttuuriperintökohteita tavattu. Sitä vastoin alueen pohjoispäässä, Toukolan lounaispuolella, dokumentoitiin kaksi latoa sekä viljelyksiin liittyntä kiviaitaa.

Ympäristön kuvaus

Pihlajavaaran Natura-alue sijaitsee Puolangan kirkonkylän eteläpuolella, Kajaanin tien itäpuolella, Pihlajavaaran länsirinteellä. Natura-alue koostuu kolmesta erillisestä palstasta, joista hoidon ja kunnostuksen piiriin on suunniteltu Toukolan lounais- ja eteläpuolelle levittäytyvän alueen eteläisiä osia. Täältä ei kulttuuriperintöä dokumentoitu. Sitä vastoin kaksi latoa ja kiveyksiä niiden tuntumassa dokumentoitiin aivan alueen pohjoispäässä, noin 150 metriä tilan päärakennuksesta länteen.

Latojen tienoo on lehtomaista kuusikkoa, jossa kasvaa muun muassa raitoja ja viinimarjapensaita. Ihmisen vaikutus ympäristöön on ilmeinen. Rakennelmien tuntumassa kasvillisuus on hyvin rehevää ja maasto kosteaa. Pihlajavaaran rinne on monin paikoin jyrkkä ja jyhkeäpiirteinen.

Kohteen kuvaus

Toukolan länsipuolisessa rinteessä on kaksi latoa. Niistä pohjoisempi on 4.5 x 4.5 metrin laajuinen, katonrajaan saakka pystyssä oleva rakennelma. Siinä on 12-13 hirsikertaa, jotka on käsitelty kirveellä - sahausjälkiä ei nurkissa näy. Myös jonkin verran kattoa on jäljellä, mutta se on kuitenkin pitkälti jo romahtanut. Ovenpieliä on tuettu perinteiseen tapaan rimoilla. Toukolan ladon ovenpielissä nämä rimat on naulattu kiinni.

Ladon ympäristö on erittäin peitteinen.

Kohteen rajaus

Kohde sijaitsee koordinaattipisteessä ja välittömästi sen tuntumassa.

Tulkinta

Lato on kaikei ollut käytössä vielä ainakin 1960-1970 -luvuilla sen nykykunnosta päätellen. Pellon reuna kulkee muutaman metrin päässä ladosta ylärinteen puolella.

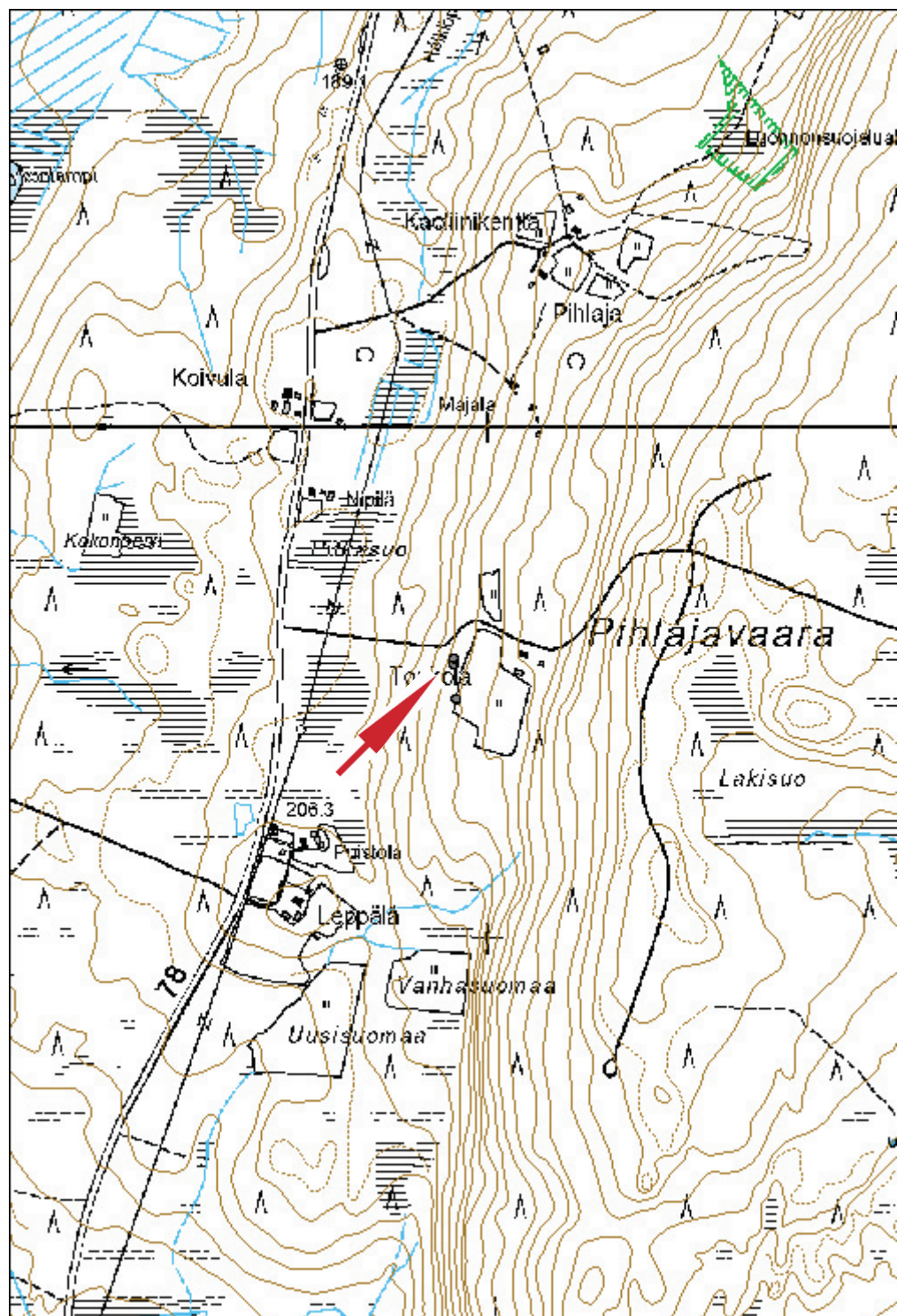
Tarkastukset

Tila: 3 Toteutettu Laji: 6 Suojeluarvojen tarkastus Tarkastusvuosi: 2012
Tarkastuspvm: 20.6.2012 Tarkastaja: O. Räihälä

Viranomaisrekisterinro:		Kunto:	3 Huono
Arvotus:	8 Muu suojeluarvo	Olotila:	2 Ei käytössä
		Kohteen suojelu:	9 Muu suojeluarvo

Ympäristön suojelu:	99 Muu suojeluarvoa sisältävä alue
----------------------------	------------------------------------

Kohdetyyppi:	9 Valmistuspaikat/työpaikat	Copyright:	© Metsähallitus 2008 © Maanmittauslaitos 1/MML/08
Koordinaatit:	X 7189534, Y 3538931	Mittakaava:	1:10000





Yllä: P6200205: Pihlajavaaran Toukolan pohjoisempi lato jyrkässä rinteessä.

Alla: P6200213: Pihlajavaaran Toukolan eteläisempi lato on harvaksi salvottu heinälato. Kuvassa erottuu ladon oikealla puolella epämääräinen kiveys, joka on mahdollisesti aitaa.



Kohdetyyppi:	9 Valmistuspaikat/työpaikat	Haltija:	660 Pohjanmaan luontopalvelut
Ajoitus:	7116 Uusi aika	Ylläpitäjä:	660 Pohjanmaan luontopalvelut
Rakentamisvuosi:		Kunta:	620 Puolanka

Koordinaatti-selitys:		Geometria tuotettu:	4 Gps-mittaus, korjaamaton
Koordinaatit:	X 7189467, Y 3538936	Löydöt:	

Taustatiedot

Pihlajavaaran lehdon (Natura FI200457) kulttuuriperintöä tarkastettiin 20.6.2012. Mukana tarkastuksessa olivat suojelubiologit Ilkka Immonen, Jenni Moilanen ja Marika Lax sekä arkeologi Oili Räihälä. Tarkastus liittyi Pihlajavaaran lehdon kunnostuksen ja hoidon suunnittelutyöhön, jossa mahdolliset kulttuuriperintöarvot otetaan huomioon.

Varsinaiselta toimenpidealueelta Leppälän ja Puistolan itäpuolelta ei kulttuuriperintökohteita tavattu. Sitä vastoin alueen pohjoispäässä, Toukolan lounaispuolella, dokumentoitiin kaksi latoa sekä viljelyksiin liittynyttä kiviaitaa.

Ympäristön kuvaus

Pihlajavaaran Natura-alue sijaitsee Puolangan kirkonkylän eteläpuolella, Kajaanin tien itäpuolella, Pihlajavaaran länsirinteellä. Natura-alue koostuu kolmesta erillisestä palstasta, joista hoidon ja kunnostuksen piiriin on suunniteltu Toukolan lounais- ja eteläpuolelle levittäytyvän alueen eteläisiä osia. Täältä ei kulttuuriperintöä dokumentoitu. Sitä vastoin kaksi latoa ja kiveyksiä niiden tuntumassa dokumentoitiin aivan alueen pohjoispäässä, noin 150 metriä tilan päärakennuksesta länteen.

Latojen tienoo on lehtomaista kuusikkoa, jossa kasvaa muun muassa raitoja ja viinimarjapensaita. Ihmisen vaikutus ympäristöön on ilmeinen. Rakennelmien tuntumassa kasvillisuus on hyvin rehevää ja maasto kosteaa. Pihlajavaaran rinne on monin paikoin jyrkkä ja jyhkeäpiirteinen.

Kohteen kuvaus

Pihlajavaaran länsirinteessä, Toukolan länsipuolella sijaitsevista ladoista eteläisempi on aivan suojelualueen ja peltoaukean rajalla. Lato on ollut 4.5 x 4.5 metrin laajuinen, harvasti salvottu rakennelma. Ladosta on jäljellä seinä aina katon rajaan saakka. Ovipielet ovat myös säilyneet. Tämänkin ladon rakenteissa on käytetty rautanauvoja.

Ladon vieressä on useita epämääräisiä kivikasoja ja pitkänmuotoisia kivirakennelmia. Erittäin peitteisessä maastossa on kuitenkin aika vaikea päätellä, ovatko ne ihmisen vai luonnon muovaamia.

Kohteen rajaus

Kohde sijaitsee koordinaattipisteessä ja aivan sen tuntumassa.

Tulkinta

Lato lienee ollut käytössä 1900-luvulla. Se on varmaankin Toukolan lato ja saman ikäinen kuin muutaman kymmenen metrin päässä sijaitseva toinen lato.

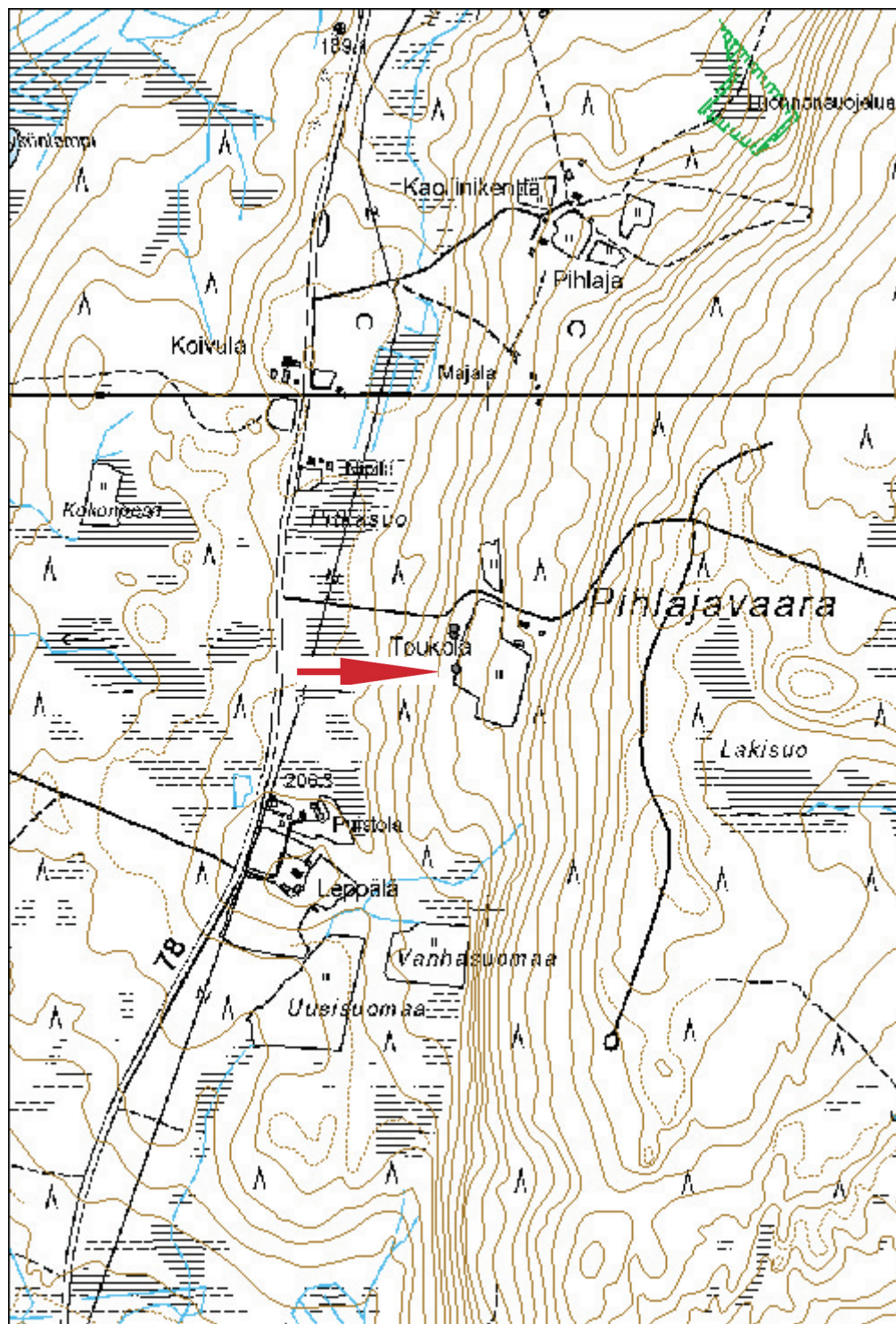
Tarkastukset

Tila: 3 Toteutettu Laji: 6 Suojeluarvojen tarkastus Tarkastusvuosi: 2012
Tarkastuspvm: 20.6.2012 Tarkastaja: O. Räihälä

Viranomaisrekisterinro:		Kunto:	3 Huono
Arvotus:	8 Muu suojeluarvo	Olotila:	2 Ei käytössä
		Kohteen suojelu:	9 Muu suojeluarvo

Ympäristön suojelu:	99 Muu suojeluarvoa sisältävä alue
----------------------------	------------------------------------

Kohdetyyppi:	9 Valmistuspaikat/työpaikat	Copyright:	© Metsähallitus 2008 © Maanmittauslaitos 1/MML/08
Koordinaatit:	X 7189467, Y 3538936	Mittakaava:	1:10000



Liitteet

Kuvaluettelo

Puolanka Ison Kaitasen lehto (FI200451) ja Pihlajavaara (FI200457) – Natura-alueiden kulttuuri-perintötarkastus/valokuvat

Kuvannut Oili Räihälä 20.6.2012

P6200198: Ison Kaitasen itärannalla on pari niittyladon raatoa. Kuvassa eteläisemmän, hieman paremmin säilyneen ladon nurkkaa.

P6200199: Ison Kaitasen itärannalla on pari niittyladon raatoa. Kuvassa eteläisemmän, hieman paremmin säilyneen ladon parhaiten säilynyttä seinää ja nurkkaa.

P6200200: Ison Kaitasen itärannalla on pari niittyladon raatoa. Kuvassa eteläisemmän, hieman paremmin säilyneen ladon parhaiten säilynyttä seinää ja nurkkaa.

P6200201: Ison Kaitasen eteläisemmän ladon tienoita kuvattuna järvelle päin. Seinusta erottuu mätänevien hirsien kasana.

P6200202: Ison Kaitasen pohjoisemmasta ladosta ei ollut näkyvillä enää juuri muuta kuin matala maavalli seinien paikalla. Kuvassa suojelubiologit Ilkka Immonen, Marika Lax ja Jenni Moilanen.

P6200203: : Ison Kaitasen pohjoisemmasta ladosta ei ollut näkyvillä enää juuri muuta kuin matala maavalli seinien paikalla. Kuvassa suojelubiologi Jenni Moilanen.

P6200204_edited-2: Ison Kaitasen pohjoisemmasta ladosta ei ollut näkyvillä enää juuri muuta kuin matala maavalli seinien paikalla. Kuvassa heikosti erottuvaa maavallia on vahvistettu punavärillä. Suojelubiologi Jenni Moilanen tekee muistiinpanoja.

P6200205: Pihlajavaaran Toukolan pohjoisempi lato jyrkässä rinteessä.

P6200207: : Pihlajavaaran Toukolan pohjoisemman ladon seiniä ja nurkkasalvosta.

P6200208: Pihlajavaaran Toukolan pohjoisemman ladon ovensuuta.

P6200209: Pihlajavaaran Toukolan pohjoisemman ladon katto on lähes kokonaan romahtanut sisään.

P6200211: Pihlajavaaran Toukolan pohjoisemman ladon ovenpieltä on naulattu.

P6200213: Pihlajavaaran Toukolan eteläisempi lato on harvaksi salvottu heinälato. Kuvassa erottuu ladon oikealla puolella epämääräinen kiveys, joka on mahdollisesti aita.

P6200214: Pihlajavaaran Toukolan eteläisempi lato oven puolelta kuvattuna.

P6200217: Tikankontti Puolangan Pihlajavaarassa.