

## LATVA-KOUVAN YSA-ALUEEN PIHAPIIRIN KULTTUURIPERINTÖINVENTOINTI 2012



# KUVAILULEHTI

JULKAISIJA	Metsähallitus	JULKAISUAIKA	2012
TOIMEKSIANTAJA	Metsähallitus	HYVÄKSYMISPÄIVÄMÄÄRÄ	
LUOTTAMUKSELLISUUS	julkinen	ASIANUMERO	4694/41/2012
SUOJELUALUETYYPPI/ SUOJELUOHJELMA ALUEEN NIMI	Natura 2000-alue, yksityinen suojelualue (YSA 113217) Syötteen Natura-alue		
NATURA 2000 -ALUEEN NIMI JA KOODI ALUEYKSIKKÖ	Syöte FI1103828 Pohjanmaan luontopalvelut		
TEKIÄ(T)	Oili Räihälä		
JULKAISUN NIMI	Latva-Kouvan YSA-alueen pihapiirin kulttuuriperintöinventointi 2012		
TIIVISTELMÄ	<p>Latva-Kouvan niitty sijaitsee Pudasjärveen kuuluvassa Kouvan kylässä, Syötteen Natura-alueella. Se on osa yksityistä suojelualueetta (YSA 113217), joka rajautuu Syötteen kansallispuistoon lännessä, etelässä ja idässä. Pihaniitty on laidunnuksen ja niiton muovaama perinnemaisemaksi luokiteltu kohde, jonka kunnostustyöt tullaan aloittamaan syksyn 2012 aikana. Alueen kulttuuriperintöinventointi tehtiin, jotta kunnostustyössä voitaisiin ottaa huomioon mahdolliset kulttuuri- ja rakennusperinnön asettamat vaatimukset hoidolle.</p> <p>Latva-Kouvan tila on ollut viimeiset vuosikymmenet vapaa-ajan asuntona, yksityisenä suojelualueena tilan maat ovat olleet vuodesta 1992 lähtien. Pihaniityltä on peruskartalle merkitty yhteensä seitsemän rakennusta, jotka sijoittuvat hoidettavan alueen keskipaikoille. Vuonna 1958 otetussa ilmakuvassa rakennuksia on hahmotettavissa 11 – 13, minkä perusteella on arvattavissa, että tilan vakituksen käytön päätyttyä osa ulkorakennuksista on joko hävitetty tai siirretty muualle.</p> <p>Latva-Kouvan rakennus- ja kulttuuriperintö tarkastettiin 9. elokuuta 2012 yhden työpäivän aikana. Niittyalueelta dokumentoitiin päärakennuksen lisäksi navetta, sauna, liiteri, neljä aittaa, kaivo, kellari, riihi sekä puimakonevaja. Osa rakennuksista on edelleen käytössä, osa on käyttämättöminä hiljalleen tuhoutumassa. Rakennuskantansakin puolesta pihapiiri muodostaa komean kokonaisuuden, jonka käytössä olevia rakennuksia on korjailtu suhteellisen varovaisesti. Suunnitellut hoitotoimenpiteet – vatukon raivaus sekä niittyalueen koillisreunan puuston harventaminen – eivät vaaranna alueen kulttuuriperintöä.</p>		
AVAINSANAT	Syötteen Natura-alue, yksityinen suojelualue, kulttuuriperintö, rakennusperintö		
MUUT TIEDOT			
SARJAN NIMI JA NUMERO			
ISSN		ISBN (NIDOTTU)	
SIVUMÄÄRÄ		ISBN (PDF)	
KUSTANTAJA		KIELI	I
JAKAJA	Metsähallitus, luontopalvelut	PAINOPAIKKA	
		HINTA	

# Tiivistelmä

Tutkimuskohteen koko nimi	Latva-Kouvan ysa-alueen pihapiirin kulttuuriperintö inventointi 2012
Kunta/kaupunki, kylä/kaupunginosa, tila/kortteli tontti	Pudasjärvi; Latva-Kouvan niitty YSA 113217
Tutkimuksen laji (inventointi, kartoitus)	kulttuuriperintöinventointi
kohteen ajoitus	1800 – 1900 -luku
Maanomistaja	Liisa Tiitola, Riitta Tiitola-Heman
kenttätyönjohtaja	Oili Räihälä
Tutkitun alueen laajuus	1,1 ha
Tutkimuksen kustantaja ja tutkimuskustannukset	Metsähallitus; Luonnonhoito-Life
mustavalkonegatiivit, diapositiivit ja digitaaliset kuvatallenteet (nrot)	Kuvat on tallennettu Metsähallituksen arkistoon. Tekijänoikeus kuviin on Metsähallituksella.
mahdolliset tutkimuskohdetta koskevat julkaisut	Aarnio Jouni 2001. Maankäytön historiaa Syötteen alueella. Metsähallituksen luonnonsuojelujulkaisuja sarja A no 133.
tutkimuskertomuksen sivumäärä	52
Alkuperäisen tutkimuskertomuksen säilytyspaikka ja kopioiden säilytyspaikat	Metsähallitus arkisto.

# Sisällys

TIIVISTELMÄ

SISÄLLYS

LUETTELO KOHTEISTA .....	5
1. JOHDANTO .....	5
2. INVENTOINTIALUEEN MAISEMA JA LUONTO .....	8
3. ALUEEN TUTKIMUSHISTORIA .....	9
4. TULOSTEN TARKASTELU JA JOHTOPÄÄTÖKSET .....	11
allekirjoitus	
5. KOHDETIEDOT .....	12
5.1 Rakennusperintö .....	12
5.2 Historialliset rakennelmat .....	36
LÄHTEET .....	50
LIITTEET; valokuvaluettelo	

# Luettelo kohteista

Kohdenimi	tarkenne	x-, y-koordinaatit	Kunta
Latva-Kouva	pihapiiri	aluerajaus	Pudasjärvi
Latva-Kouva (1)	päärakennus	7300118, 3533354	Pudasjärvi
Latva-Kouva (2)	navetta	7300088, 3533359	Pudasjärvi
Latva-Kouva (3)	aitta	7300082, 3533365	Pudasjärvi
Latva-Kouva (4)	liiteri	7300143, 3533398	Pudasjärvi
Latva-Kouva (5)	työkaluaitta	7300157, 3533393	Pudasjärvi
Latva-Kouva (6)	aitta	7300107, 3533332	Pudasjärvi
Latva-Kouva (7)	aitta	7300116, 3533338	Pudasjärvi
Latva-Kouva (8)	riihi	7300157, 3533424	Pudasjärvi
Latva-Kouva (9)	vaja ja puimakone	7300142, 3533420	Pudasjärvi
Latva-Kouva (10)	sauna	7300194, 3533389	Pudasjärvi
Latva-Kouva (11)	kaivo	7300084, 3533366	Pudasjärvi
Latva-Kouva (12)	kellari	7300122, 3533350	Pudasjärvi

## 1 Johdanto

Latva-Kouvan niitty sijaitsee Pudasjärveen kuuluvassa Kouvan kylässä, Syötteen Natura-alueella. Se on osa yksityistä suojelualuetta (YSA 113217), joka rajautuu Syötteen kansallispuistoon lännessä, etelässä ja idässä. YSA-alue käsittää Latvakouvan järven rantoja, tilan pihaniittyineen sekä tilaan kuuluvan myllypalstan. Koko alue on laajuudeltaan 46 hehtaaria (Oulun lääninhallituksen päätös luonnonsuojelulain 9 ja 11 §:n mukaisessa luonnonsuojelun rauhoittamisasiassa 19.11.1992).

Syötteen Natura-alueella sijaitsee kaksi laidunnuksen ja niiton muovaamaa perinnemaisemaksi luokiteltua kohdetta. Näistä kansallispuiston alueella sijaitsevan Rytivaaran niityn kunnostaminen ja hoito on aloitettu 2000-luvun alussa. Latva-Kouvan niityn kunnostustyöt tullaan aloittamaan vielä syksyn 2012 aikana, minkä vuoksi alueen kulttuuriperinnön inventointi tuli myös ajankohtaiseksi.

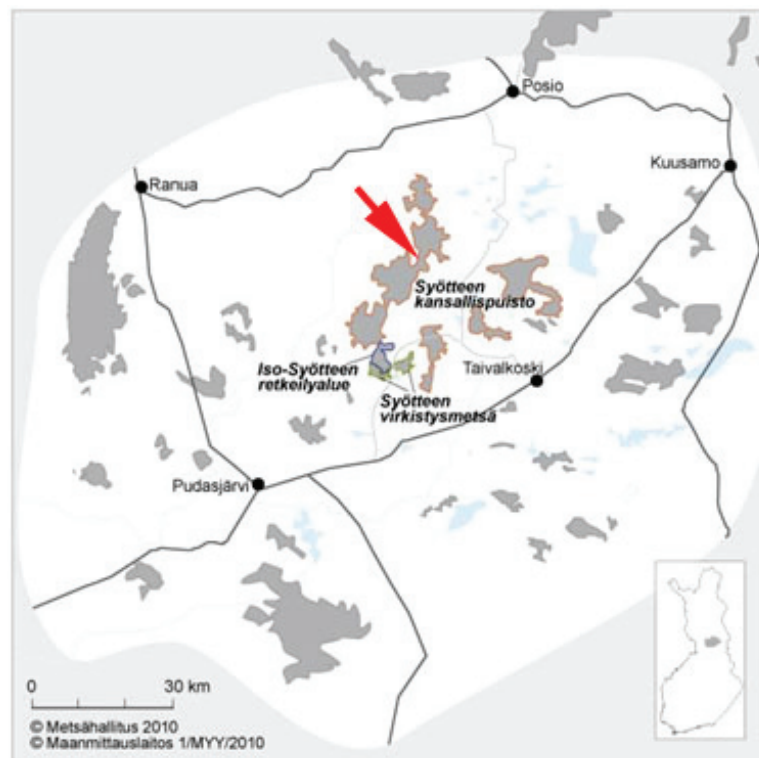
Latva-Kouvan niittyalueen toimenpiteiden tarkoituksena on perinnebiotoopin kunnostaminen ja hoito. Ensisijaisesti hoidettavalta alueelta, jonka suuruus on noin 1,1 ha, tullaan poistamaan jonkin verran puustoa sekä vadelma- ja pajupensaita. Myöhemmin on tarkoitus niittää alue kerran kesässä. Toisena toimenpidetavoitteena Markku Lehtelä mainitsee kunnostus- ja hoitosuunnitelmassa (Lehtelä Markku 27.6.2012. Latva-Kouvan niityn kunnostus- ja hoitosuunnitelma. Metsähallitus, Pohjanmaan luontopalvelut) niityn vieressä kulkevan UKK-reitin ehostuksen: Retkeilyreitit varteen on tarkoitus kunnostaa alueen vanhoja maankäytön muotoja esitteleviä kohteita.

Latva-Kouvan pihaniityltä on peruskartalle merkitty yhteensä seitsemän rakennusta, jotka sijoittuvat hoidettavan alueen keskipaikoille. Vuonna 1958 otetussa ilmakuvassa rakennuksia on hahmotettavissa

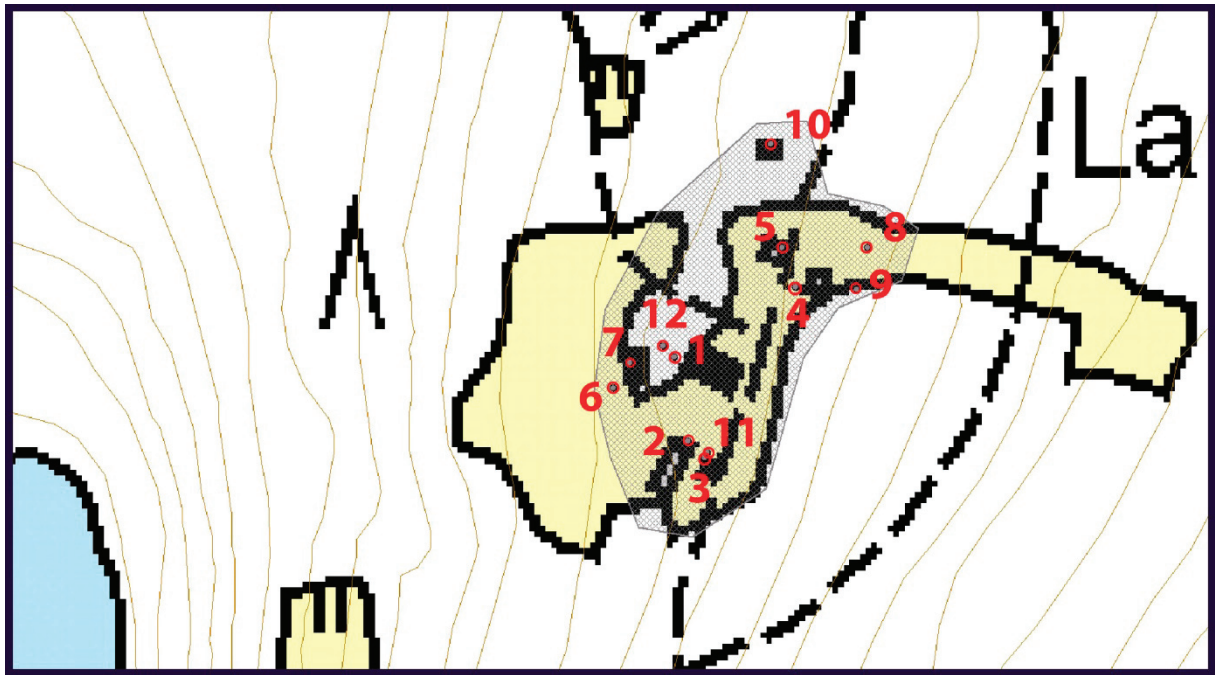
11 – 13, minkä perusteella on arvattavissa, että tilan vakituisen käytön päätyttyä osa ulkorakennuksista on joko hävitetty tai siirretty muualle. Latva-Kouvan tila on ollut viimeiset vuosikymmenet vapaa-ajan asuntona, yksityisenä suojelualueena tilan maat ovat olleet vuodesta 1992 lähtien. Osaa rakennuksista on korjailtu - useimmissa rakennuksista on nykyään esimerkiksi peltikate - mutta pihapiirin yleisilme on yhtenäinen ja perinteitä kunnioittava. Tila on alunpitäen perustettu jo 1800-luvun alussa, mutta rakennuskanta on ilmeisesti muuttunut parin sadan vuoden aikana huomattavasti. Inventoinnin kannalta merkittäviä tausta-aineistoja olivat Jouni Aarnion kirjoittama Maankäytön historiaa Syötteen alueella sekä Hannu Lehtosen toimittama Luontoa ja historiaa Syötteen alueelta – Syöte Life-projektin perusselvitykset (Lehtonen Hannu (toim.) Luontoa ja historiaa Syötteen alueelta – Syöte Life-projektin perusselvitykset. Metsähallitus, Pohjanmaan-Kainuun luontopalvelut.), joissa kerrotaan Latva-Kouvan ja sen naapurin Rytivaaran torpan historiasta.

Hoidon piiriin tulevalta alueelta tarkastettiin ja dokumentoitiin kaikki ne rakennukset ja rakennelmat, jotka olivat jotenkin havaittavissa. Vaikka alue on pieni, ei kuitenkaan voida väittää, että tarkastus olisi ollut aukoton. Erityisesti niittyalueen läntinen puolisko laskevassa rinteessä oli niin vatukon vallassa, ettei siellä ollut minkäänlaisia havainnointimahdollisuuksia. Vanhan ilmakuvan perusteella tällä alueella on ollut kolme tarkemmin määrittelemätöntä rakennusta. Rungas kasvillisuus jatkui myös niityn eteläreunalla, mutta täällä suhteellisen hyväkuntoinen vanha navetta saatiin vaivatta dokumentoitua. Muiden rakennusten ja rakennelmien tienoilla villiintynyttä kasvillisuutta oli vähemmän. Itäisimpien rakennustenjäänteiden itäpuolella, kohdassa jossa niitty kapenee jyrkkää rinteä ylös kapuavaksi kaistaleeksi, oli jälkiä kiveyksen tai kiviaidan pohjan tapaiseksi tulkittavasta rakennelmasta, joka on mahdollisesti rajannut peltoalueen pihapiiristä. Tämän ylempää rinteestä ei rakennuksen jäänteitä enää etsitty.

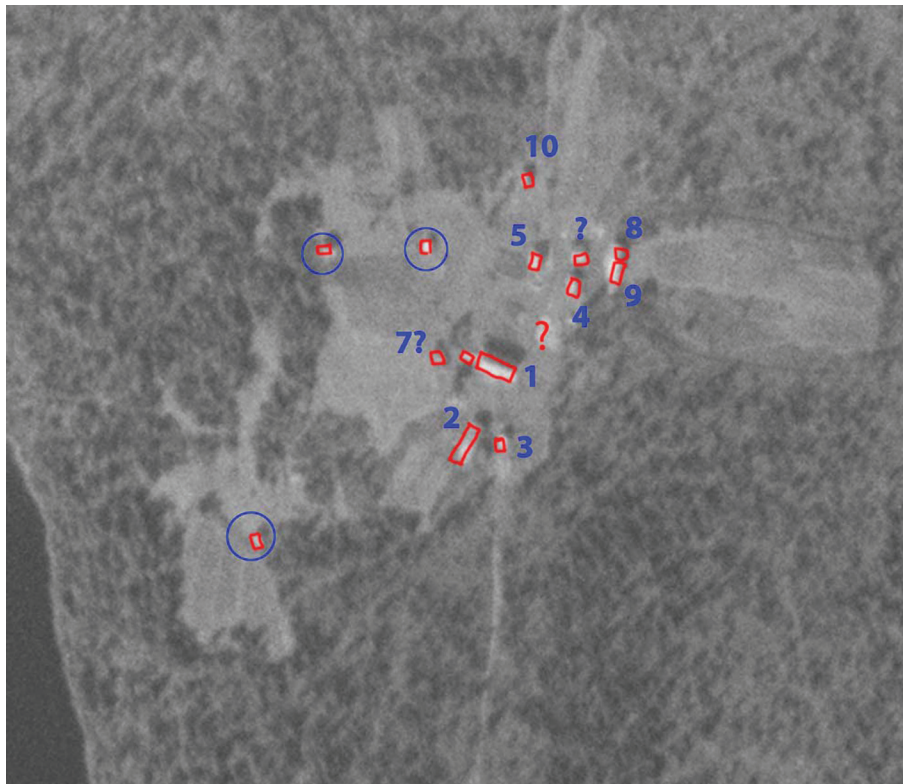
Niittyalueella sijaitsevan Latva-Kouvan tilan rakennusperintö tarkastettiin 9. elokuuta 2012 yhden työpäivän aikana. Allekirjoittanut dokumentoi niittyalueella sijaitsevat rakennukset ja rakennelmat valokuvaamalla ja kuvaamalla ne kirjallisesti. Sijaintitiedot otettiin talteen käsi-gps:llä, jonka tarkkuus ja satelliittiyhteyden voimakkuus vaihteli päivän aikana jonkin verran. Virhemarginaalit on kerrottu raportoinnin yhteydessä.



Kuva 1. Inventointialueen sijoittuminen Suomeen. Nuoli osoittaa Latva-Kouvon YSA-alueen sijainnin.



Kuva 2. Latva-Kouvan piha-alue. Numerot kartalla viittaavat kohdeluettelon numerointiin (sivulla 5).



Kuva 3. Ilmakuva alueesta vuodelta 1958. Maanmittauslaitos. Kuvaan on rakennusten rajoja vahvistettu punavärillä. Siniset ympyrät on merkitty niiden rakennusten ympärille, joita ei kesän 2012 dokumentoinnissa havaittu. Numerointi viittaa kohdeluettelon numerointiin (sivulla 5).

## 2 Inventointialueen maisema ja luonto

Latva-Kouvan hoidon piiriin tuleva niittyalue on luokiteltu edustavuudeltaan merkittäväksi, vaikka luontotyypin luonnontila ja edustavuus onkin jonkin verran heikentynyt intensiivisen hoidon päättymisen jälkeen. Vielä 1960-luvulla oli alue peltokäytössä. Pihan tuntumassa olleilla alueilla on viljelty muun muassa ohraa ja ruista, alueen reunoilta on niitetty heinää. (Lehtelä: Latva-Kouvan kunnostus- ja hoitosuunnitelma 27.6.2012.) Kulttuuriperintöinventoijan ja luontoamatöörin silmiin Latva-Kouvan pihaniitty aukesi inventointihetkellä perinnebiotooppina, maisemana, johon ihminen on kuljettanut mukanaan kasvillisuutta, mutta joka ihmisvaikutuksen vähennyttyä on alkanut elämään omien lakiansa mukaisesti.

Latva-Kouvan pihapiiri sijaitsee Latvakouvan järven itärannalla, vaaran länsirinteellä vajaat 400 metriä Taivalkosken kunnan rajalta. Vaaran laki nousee lähes 150 metriä järven pintaa korkeammalle. Rakennukset sijaitsevat rinteeseen puoleksa välissä. Rinne on rehevää sekametsää, ja pihaniitty rajautuu selkeästi lähes puuttomana alueena. Erityisesti niityn länsipuolinen alarinne kasvaa valtoimenaan vattupensaita. Ne ovat levittäytyneet myös rakennusten eteläpuolelle.

Latva-Kouvan pihapiirin niittyalue on kokonaisuudessaan noin 1.1 hehtaarin laajuinen alue, jonka keskiosiin sijoittuvat nykyisin näkösällä olevat rakennukset ja niiden jäänteet. Tämä alue on laajuudeltaan noin 0.7 hehtaaria. Kohteen aluerajaus Reiska-tietokantaan on tehty hieman tätä laajemmaksi, jotta rakennusten välittömät aktiviteettialueet jäisivät rajauksen sisäpuolelle. On kuitenkin mahdollista, että joitakin rakennuksia on esitetyn rajauksen ulkopuolella vattupensaiden peitossa. 1950-luvun lopulla otetuissa ilmakuvissa näyttäisi ainakin pari tällaista rakennusta sijainneen nyt tehdyn rajauksen länsipuolisessa alarinteessä.



*Kuva 4.P8090332\_edited-3.jpg. Latva-Kouvan pihapiiriä. Oikealla päärakennus, vasemmalla navetta. Taustalla Latvakouvanjärvi. Kuvannut Oili Räihälä.*



### 3 Alueen tutkimushistoria

Syötteen alueen menneisyyttä ja tutkimushistoriaa on käsitelty useissa yleisteoksissa, kuten Pohjois-Pohjanmaan ja Lapin historia –sarjassa (Pohjois-Pohjanmaan maakuntaliiton ja Lapin Maakuntaliiton yhteinen historiatoimikunta, osat I – V, 1954-1984), mutta löytyy Latva-Kouvaakin lähellä olevaa tutkimusta jonkin verran.

Metsähallituksen Pohjanmaan-Kainuun luontopalvelut käynnisti 1999 EU-hankkeen ”Boreaalisten luonnonmetsien suojelun ja muiden maankäyttömuotojen yhteensovittaminen Syötteen alueella”. Yhtenä tavoitteena hankkeella oli selvittää maankäytön historiaa alueella (Aarnio 2001). Syöte Life-alueella tehtiin arkeologinen inventointi vuosituhannen alussa. Inventoinnin teki Jari Okkonen Oulun yliopistosta (Okkonen Jari 2001. Syöte Life-alueen arkeologinen inventointi. Arkeologian laboratorio. FL Jari Okkonen. Marraskuu 2001. Oulun yliopisto).

Syötteen inventoinnissa liikuttiin muun muassa Kouvanjärven ympäristössä. Tuolloin dokumentoitiin muutamia kuoppakohteita Latvakouvanjärven pohjoispuolelta. Myös Leivättömän Annin asuinsijoiksi arveltuja paikkoja dokumentoitiin Leivättömän lammen läheisyydestä, reilu kilometri luoteeseen Latva-Kouvasta. Anni-polo lienee ollut jonkinlainen naispuolinen Susi-Kustaa, joka pehersi metsässä omissa oloissaan ja saapui ihmisten ilmoille vain leipää saadakseen.

Hankkeen tuloksena julkaistiin Jouni Aarnion tutkimus Maankäytön historiaa Syötteen alueella (2001, Metsähallituksen luonnonsuojelujulkaisuja Sarja A No 133), jossa selvitetään Latva-Kouvan ja Rytivaaran torppien historian lisäksi alueen talous- ja sosiaalishistoriaa. Samainen tutkimus on julkaistu värikuvien kera myös Hannu Lehtosen toimittamassa (ilman vuosilukua) Luontoa ja historiaa Syötteen alueelta - Syöte Life-projektin perusselvitykset (Metsähallitus, Pohjanmaan-Kainuun luontopalvelut), jossa Aarnion artikkelin lisäksi on puolentusinaa muutakin alueen biologiasta ja geologiasta kertovaa artikkelia.

Metsähallituksen aktiivinen rooli kulttuuriperinnön vaalijana näkyy viimeisen vuosikymmenen aikana tehdyissä tutkimuksissa. Syötteen arkeologisia kohteita on tarkastanut arkeologi Pirjo Rautiainen vuonna 2006. Pudasjärven, Taivalkosken sekä Syötteen kohteita on inventoitu Kansallisen metsäohjelman inventoinneissa 2009–2010. Kesällä 2011 inventoi Inga Nieminen (Pohjanmaan luontopalvelut) Syötteellä. Tämä inventointi liittyi Syötteen lumoa -hankkeeseen, jonka tarkoituksena oli tarkastaa reiteiltä tunnetut kulttuuriperintökohteet ja pyrkiä löytämään reittien varsilla mahdollisesti sijaitsevat aiemmin tuntemattomat kohteet, joita voitaisiin myöhemmin hyödyntää tulevassa Metsähallituksen Polku – hankkeessa (Nieminen 2011).

Aivan Metsähallituksen harteille eivät tutkimukset yksin ole jääneet, sillä arkeologi Mika Sarkkinen inventoi Pudasjärvellä 1998 ja vuotta myöhemmin Taivalkoskella. On kuitenkin huomattava, että Metsähallituksen inventointihankkeisiin liittyy monesti myös monenlaisia tiedon popularisointi- ja saatavuushankkeita, erityisesti luonnonsuojelualueilla, mikä korostaa MH:n roolin kasvavaa merkitystä kansallisena kulttuuri-instituutina. Metsähallituksella on myös olemassa tiedon saatavuuden kannalta keskeistä infraa esimerkiksi opas- ja luontokeskusten muodossa. Oivallinen esimerkki tällaisesta tiedon keruusta hankitun aineiston jalostamisesta saataville olevaksi tiedoksi on Syötteen luontokeskuksen näyttely Lastuja selkosilta, jossa vuosituhannen vaihteen EU-hankkeen tuloksia esitellään. Usein on lisäksi niin, että Pohjois- ja Itä-Suomen kohteet ovat alueilla, joita on viimeisten satojen vuosien aikana asuttanut kaikkein vähäväkisin kansanosia, joiden sosiaalishistoria on ollut helppo sivuuttaa merkityksettömänä. Tätä taustaa vasten peilattuna on suojelualueilla tapahtuvilla pisteinventoinneillakin tieteellistä merkitystä.

Syötteen inventoinnissa liikuttiin muun muassa Kouvanjärven ympäristössä. Tuolloin dokumentoitiin muutamia kuoppakohteita Latvakouvanjärven pohjoispuolelta. Myös Leivättömän Annin asuinsijoiksi arveltuja paikkoja dokumentoitiin Leivättömän lammen läheisyydestä, reilu kilometri luoteeseen Latva-Kouvasta. Anni-polo lienee ollut jonkinlainen naispuolinen Susi-Kustaa, joka pehersi metsässä omissa oloissaan ja saapui ihmisten ilmoille vain leipää saadakseen.

Hankkeen tuloksena julkaistiin Jouni Aarnion tutkimus Maankäytön historiaa Syötteen alueella (2001, Metsähallituksen luonnonsuojelujulkaisuja Sarja A No 133), jossa selvitetään Latva-Kouvan ja Rytivaaran torppien historian lisäksi alueen talous- ja sosiaalhistoriaa. Samainen tutkimus on julkaistu värikuvien kera myös Hannu Lehtosen toimittamassa (ilman vuosilukua) Luontoa ja historiaa Syötteen alueelta ☐ Syöte Life-projektin perusselvitykset (Metsähallitus, Pohjanmaan-Kainuun luontopalvelut), jossa Aarnion artikkelin lisäksi on puolentusinaa muutakin alueen biologiasta ja geologiasta kertovaa artikkelia.

Metsähallituksen aktiivinen rooli kulttuuriperinnön vaalijana näkyy viimeisen vuosikymmenen aikana tehdyissä tutkimuksissa. Syötteen arkeologisia kohteita on tarkastanut arkeologi Pirjo Rautiainen vuonna 2006. Pudasjärven, Taivalkosken sekä Syötteen kohteita on inventoitu Kansallisen metsäohjelman inventoinneissa 2009–2010. Kesällä 2011 inventoi Inga Nieminen (Pohjanmaan luontopalvelut) Syötteellä. Tämä inventointi liittyi Syötteen lumoa -hankkeeseen, jonka tarkoituksena oli tarkastaa reiteiltä tunnetut kulttuuriperintökohteet ja pyrkiä löytämään reittien varsilla mahdollisesti sijaitsevat aiemmin tuntemattomat kohteet, joita voitaisiin myöhemmin hyödyntää tulevassa Metsähallituksen Polku – hankkeessa (Nieminen 2011).

Aivan Metsähallituksen harteille eivät tutkimukset yksin ole jääneet, sillä arkeologi Mika Sarkkinen inventoi Pudasjärvellä 1998 ja vuotta myöhemmin Taivalkoskella. On kuitenkin huomattava, että Metsähallituksen inventointihankkeisiin liittyy monesti myös monenlaisia tiedon popularisointi- ja saatavuushankkeita, erityisesti luonnonsuojelualueilla, mikä korostaa MH:n roolin kasvavaa merkitystä kansallisena kulttuuri-instituutiona. Metsähallituksella on myös olemassa tiedon saatavuuden kannalta keskeistä infraa esimerkiksi opas- ja luontokeskusten muodossa. Oivallinen esimerkki tällaisesta tiedon keruusta hankitun aineiston jalostamisesta saataville olevaksi tiedoksi on Syötteen luontokeskuksen näyttely Lastuja selkosilta, jossa vuosituhannen vaihteen EU-hankkeen tuloksia esitellään. Usein on lisäksi niin, että Pohjois- ja Itä-Suomen kohteet ovat alueilla, joita on viimeisten satojen vuosien aikana asuttanut kaikkein vähäväkisin kansanosia, joiden sosiaalhistoria on ollut helppo sivuuttaa merkityksettömänä. Tätä taustaa vasten peilattuna on suojelualueilla tapahtuvilla pisteinventoinneillakin tieteellistä merkitystä.

## 4 Tulosten tarkastelu ja johtopäätökset

Latva-Kouvan YSA-alueen kohteet kuvataan jäljempänä yksityiskohtaisesti. Koska kyseessä on torpan pihaniitty ja siihen välittömästi liittyvät alueet, on Latva-Kouvan kohteita pidettävänä toiminnallisena kokonaisuutena. Tämän vuoksi se on myös tallennettu yksittäisine kohteineen alueena Reiska-tietokantaan.

Inventoinnin perimmäisenä tarkoituksena oli arvioida niityn hoito- ja kunnostussuunnitelman toimenpiteitä ja periaatteita kulttuuriperinnön näkökulmasta. Suuri osa ennen avoinna ollutta niittyä on vadelmapensaiden valloittamaa. Erityisesti tämä koskee alueen länsi- ja eteläreunoja. Metsikkö on myös jossain määrin levittäytymässä niitylle. Rakennusten ja niiden jäänteiden kannalta suunniteltua raivausta voi pitää toivottavana myös siitä syystä, että hoidon tarkoituksena on myös nostaa esiin UKK-reitin varrella olevia vanhoja maankäytön muotoja. Raivauksen avulla pihapiiri palautuu jossain määrin siihen asuun, jossa se oli torpan vakituisen asutuksen aikaan.

Suojelubiologi Markku Lehtelän mukaan (9.8.2012) tarkoituksena on poistaa jonkin verran nuorta puustoa alueen koillisreunalla. Täällä ei rakennusperinnön kannalta ole juurikaan mitään varottavaa. Ainoastaan riihen pohja viistää tätä aluetta, mutta tämä rakennelma erottuu sangen helposti maastossa. Isompi raivaus tapahtuu alueen länsi- ja eteläreunoilla, joissa on tarkoitus poistaa vadelmapensaita suhteellisen laajalta alueelta. Huomioitavaa raivauksen yhteydessä on, että vanhoissa ilmakuvissa (1958) niityn länsiosissa erottuu kolme rakennusta, jotka sittemmin ovat jääneet vatukon alle. Jos näitä rakennuksia ei ole siirretty pois, pitäisi niiden jäänteitä edelleen olla jonkin verran jäljellä. Jos raivaus tapahtuu ihmisvoimin, on tuskin pelättävissä, että rakennuksen pohjille syntyy vahinkoa työn yhteydessä. Niiden mahdollinen olemassaolo on kuitenkin syytä pitää mielessä.

Keskusteluissa paikalla inventoinnin yhteydessä todettiin myös, että alueen lounaispäässä, navetan takana, voisi olla luontevaa jättää hieman vadelmapensaita ja muuta kasvillisuutta raivaamatta. Täällä on nykyäänkin käytössä oleva ulkohyysikkä, joten on aika todennäköistä, että torpan tunkio on myös sijainnut täällä. Tunkion ympäristöön kuuluu luonnollisena osana hieman pöpelikköä.

Latva-Kouvan pihapiiri on komea kokonaisuus, jonka ympäristön kunnostus ja hoito tulevat nostamaan rakennuskannankin kulttuuriperintöarvoja esille. Käytössä olevia rakennuksia on kunnostettu suhteellisen helläkäteisesti ja perinteitä kunnioittaen vielä vakituisen asutuksen päätyttyä. Kohde soveltuu erinomaisesti hoito- ja kunnostussuunnitelmassa (Lehtelä 2012) mainittuun tavoitteeseen, jonka mukaan UKK-reitin varrelta esitellään vanhoja maankäyttömuotoja valottavia kohteita. Sen lisäksi, että niittyalue on yhtenäinen ja selkeästi hahmottuva, on vielä lähes koko talonpidon kannalta keskeinen rakennuskanta jäljellä.

## Allekirjoitus

Tikkurila 30.8.2012



# 5 Kohdetiedot

## 5.1 Rakennusperintö

Latva-Kouva		MH-tunnus: 147167	
-------------	--	-------------------	--

<b>Kohdetyyppi:</b>	1 Asuinpaikat	<b>Haltija:</b>	995 Yksityinen
<b>Ajoitus:</b>	7116 Uusi aika	<b>Ylläpitäjä:</b>	660 Pohjanmaan luontopalvelut
<b>Rakentamisvuosi:</b>		<b>Kunta:</b>	615 Pudasjärvi

<b>Koordinaatti-selitys:</b>		<b>Geometria tuotettu:</b>	6 Digitointi, mittakaava $\geq 1:10000$
<b>Koordinaatit:</b>	X 7300128, Y 3533384	<b>Löydöt:</b>	



*P8090341\_edited-4.jpg: Panoraamakuva Latva-Kouvan pihapiiristä kuvattuna etelän suunnalta kohti pohjoista. Vasemmassa reunassa navetta ja aitan jäänteet, oikealla päärakennus. Näiden väliin jää kaksi käytössä olevaa aittaa. Päärakennuksen oikealla puolella puiden takana hämöttävät liiteri sekä työkaluvaja.*

### Taustatiedot

Latva-Kouvan niitty on osa Syötteen Natura-alueeseen kuuluvaa yksityistä suojelualuetta (YSA 113217). Syötteen kansallispuisto sijaitsee niityn välittömässä läheisyydessä ja niityn itäosan halki kulkee UKK-reitti. Latva-Kouvan niitty on toinen kahdesta Syötteen alueen perinnemaisemasta. Rytivaaran niityn kunnostaminen ja hoito on aloitettu 2000-luvun alussa. Latva-Kouvan osalta Metsähallitus on sopinut maanomistajan kanssa kunnostus- ja hoitotoimenpiteiden aloittamisesta loppukesästä 2012, minkä vuoksi pihapiirin kulttuuriperinnön tarkastaminen ja dokumentointi myös tehtiin.

Latva-Kouvan YSA-alueen pihaniitty tarkastettiin rakennuksineen 9. elokuuta 2012. Mukana tarkastuksessa olivat suojelubiologi Markku Lehtelä sekä arkeologi Oili Räihälä. Avustajana kulttuuriperinnön dokumentoinnissa hääri myös suomenlapinkoira Touhu-ukon Sonja.

### Ympäristön kuvaus

Latva-Kouvan pihapiiri sijaitsee Syötteen kansallispuiston pohjoisosassa, Latva-Kouvan järven itärannalla, vaaran länsirinteellä vajaat 400 metriä Taivalkosken kunnan rajalta. Vaaran laki nousee lähes 150 metriä järven pintaa korkeammalle, rakennukset sijaitsevat rinteiden puolella välissä. Rinne on rehevää sekametsää, ja pihaniitty rajautuu selkeästi lähes puuttomana alueena. Erityisesti niityn länsipuolinen alarinne kasvaa valtoimenaan vattupensaita. Ne ovat levittäytyneet myös rakennusten eteläpuolelle.

Latva-Kouvan pihapiirin niittyalue on kokonaisuudessaan noin 1.5 hehtaarin laajuinen alue, jonka keskiosiin sijoittuvat nykyisin näkösällä olevat rakennukset ja niiden jäänteet. Tämä alue on laajuudeltaan noin 0.7 hehtaaria. Kohteen aluerajaus Reiskaan on tehty hieman tätä laajemmaksi, jotta rakennusten välittömät aktiviteettialueet jäisivät rajauksen sisäpuolelle. On kuitenkin mahdollista, että joitakin rakennuksia on esitetyn rajauksen ulkopuolella vattupensaiden peitossa. 1950-luvun lopulla otetuissa ilmakuvissa näyttäisi ainakin pari tällaista rakennusta sijainneen nyt tehdyn rajauksen länsipuolisessa alarinteessä.

**Kohteen kuvaus**

Latva-Kouvan pihapiiristä dokumentoitiin 12 erillistä rakennusta tai rakennuksen pohjaa:

1. päärakennus - 7300118, 3533354
2. navetta/talli - 7300088, 3533359
3. aitta/varastorakennus - 7300082, 3533365
4. liiteri - 7300143, 3533398
5. työkaluaitta - 7300157, 3533393
6. aitta - 7300107, 3533332
7. aitta - 7300116, 3533338
8. uunillinen rakennus/riihi? - 7300157, 3533424
9. puimakone ja vaja - 7300142, 3533420
10. sauna - 7300194, 3533389
11. kaivo - 7300084, 3533366
12. kellari - 7300122, 3533350

Kaikista kohteista on laadittu erilliset pistekohteet sekä kulttuuriperintöraportit.

**Kohteen rajaus**

Kohde on rajattu alueena Reiska-tietokantaan. Alerajauksen sisään jäävät rakennusten ja niiden jäänteiden lisäksi myös välittömiksi aktiviteettialueiksi arvioidut osat niittyaukeaa.

**Tulkinta**

Latva-Kouvan torppa on perustettu Metsähallituksen lähteiden mukaan vuonna 1804. Päättellen siitä, miten arkistolähteet kuvaavat päärakennusta ja navettaa vuonna 1885 tapahtuneen torppakatselmuksen aikoihin, ovat nykyään paikalla seisovat rakennukset näitä nuorempia. Samoista rakennuksista on tuskin kyse, sillä nykyään paikalla seisovat päärakennus ja navetta ovat huomattavasti laajempia kuin vuoden 1885 katselmuksen aikaiset.

Verrattaessa alueen kahta torppaa, Rytivaaraa ja Latva-Kouvaa, voidaan huomata, kuinka jälkimmäinen on mainitun katselmuksen jälkeen selvästi vaurastunut naapuriaan enemmän. Latva-Kouvassa on ollut kaiken aikaa hieman enemmän viljeltyä peltoa kuin naapurissa. Ero on kasvanut huomattavasti 1930-luvulta lähtien. Vielä selvemmin vaurastumisen ero näkyy kotieläinten määrässä: Vielä 1860-luvun nälkävuosien aikaan on Rytivaarassa ollut jonkin verran enemmän elikoita, mutta 1909 on Latva-Kouvan elikkomäärä ollut jo huomattavasti naapurია isompi. Talossa on ollut hevosen lisäksi neljä lehmää, pari mullikkaa sekä lampaita. Karjan pito näyttää vain kasvaneen sodan jälkeen, jolloin naapurissa oli enää muutama lehmä. (Aarnio 2001:51-58 lähteineen.) Liekö tämä varallisuuden kasvu johtanut myös rakennusten laajentamiseen ja uusimiseen?

**Lisätietoja**

Aarnio Jouni 2001. Maankäytön historiaa Syytteen alueella. Metsähallituksen luonnonsuojelujulkaisuja sarja A no 133.

**Tarkastukset**

Tila: 3 Toteutettu Laji: 6 Suojeluarvojen tarkastus Tarkastusvuosi: 2012  
Tarkastuspvm: 9.8.2012 Tarkastaja: O. Räihälä

**Viranomais-  
rekisterinro:**

**Kunto:** 1 Hyvä

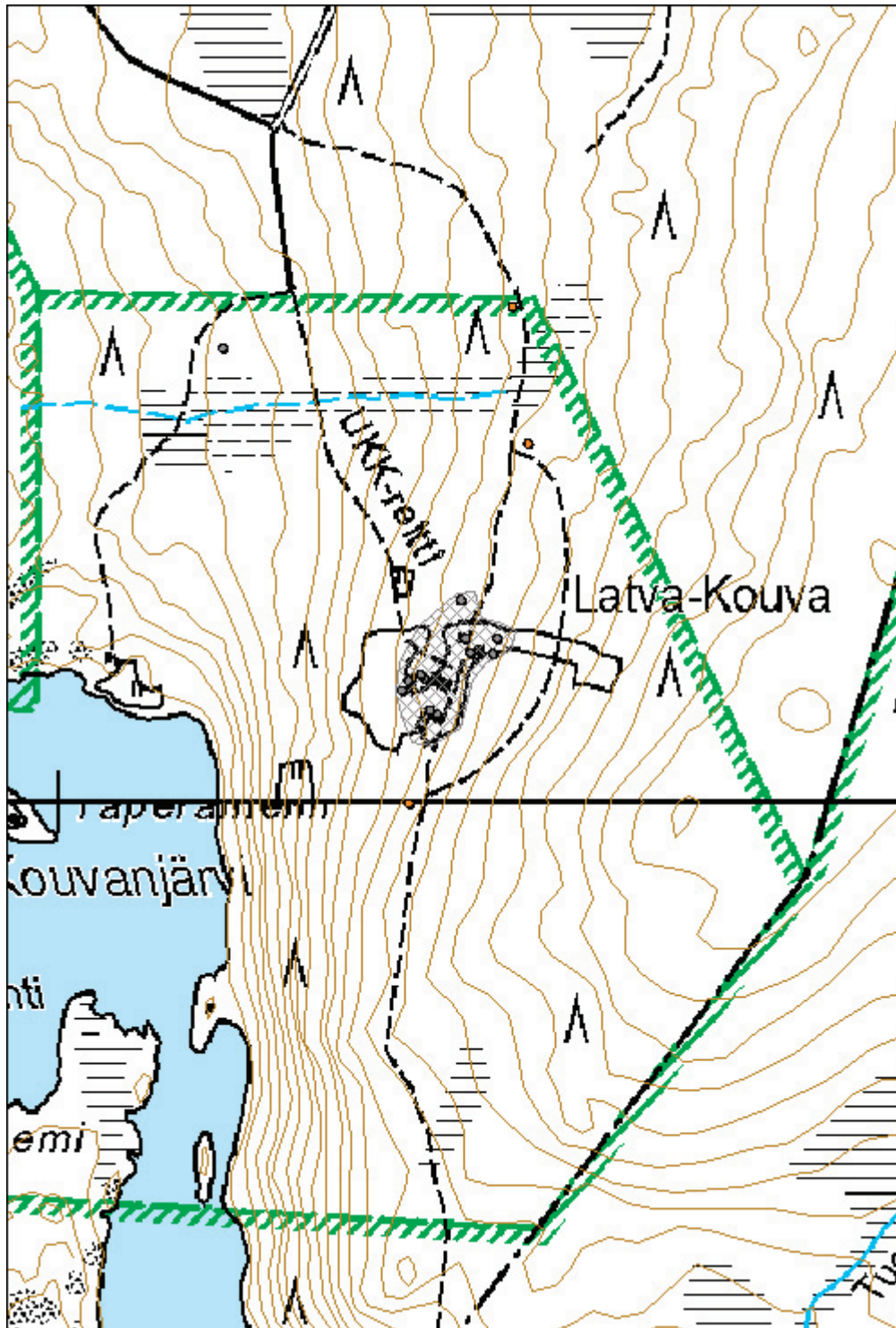
**Arvotus:** 7 Perinnemaisema

**Olotila:** 1 Käytössä

**Kohteen  
suojelu:** 9 Muu suojeluarvo

**Ympäristön suojelu:** 99 Muu suojeluarvoa sisältävä alue

Kohdetyyppi:	1 Asuinpaikat	Copyright:	© Metsähallitus 2008 © Maanmittauslaitos 1/MML/08
Koordinaatit:	X 7300128, Y 3533384	Mittakaava:	1:5000



<b>Kohdetyyppi:</b>	1 Asuinpaikat	<b>Haltija:</b>	995 Yksityinen
<b>Ajoitus:</b>	7116 Uusi aika	<b>Ylläpitäjä:</b>	660 Pohjanmaan luontopalvelut
<b>Rakentamisvuosi:</b>		<b>Kunta:</b>	615 Pudasjärvi
<b>Lukumäärä:</b>			

<b>Koordinaatti-selitys:</b>		<b>Geometria tuotettu:</b>	4 Gps-mittaus, korjaamaton
<b>Koordinaatit:</b>	X 7300118, Y 3533354	<b>Löydöt:</b>	

#### Taustatiedot

Latva-Kouvan niitty on osa Syötteen Natura-alueeseen kuuluvaa yksityistä suojelualuetta (YSA 113217). Syötteen kansallispuisto sijaitsee niityn välittömässä läheisyydessä ja niityn itäosan halki kulkee UKK-reitti. Latva-Kouvan niitty on toinen kahdesta Syötteen alueen perinnemaisemasta. Rytivaaran niityn kunnostaminen ja hoito on aloitettu 2000-luvun alussa. Latva-Kouvan osalta Metsähallitus on sopinut maanomistajan kanssa kunnostus- ja hoitotoimenpiteiden aloittamisesta loppukesästä 2012, minkä vuoksi pihapiirin kulttuuriperinnön tarkastaminen ja dokumentointi myös tehtiin.

Latva-Kouvan YSA-alueen pihaniitty tarkastettiin rakennuksineen 9. elokuuta 2012. Mukana tarkastuksessa olivat suojelubiologi Markku Lehtelä sekä arkeologi Oili Räihälä. Avustajana kulttuuriperinnön dokumentoinnissa hääri myös suomenlapinkoira Touhu-ukon Sonja.

#### Ympäristön kuvaus

Latva-Kouvan pihapiiri sijaitsee Syötteen kansallispuiston pohjoisosassa, Latva-Kouvan järven itärannalla, vaaran länsirinteellä vajaan 400 metriä Taivalkosken kunnan rajalta. Vaaran laki nousee lähes 150 metriä järven pintaa korkeammalle, rakennukset sijaitsevat rinteiden puolella välissä. Rinne on rehevää sekametsää, ja pihaniitty rajautuu selkeästi lähes puuttomana alueena. Erityisesti niityn länsipuolinen alarinne kasvaa valtoimenaan vattupensaita. Ne ovat levittäytyneet myös rakennusten eteläpuolelle.

Latva-Kouvan pihapiirin niittyalue on kokonaisuudessaan noin 1.5 hehtaarin laajuinen alue, jonka keskiosiin sijoittuvat nykyisin näkösilällä olevat rakennukset ja niiden jäänteet. Tämä alue on laajuudeltaan noin 0.7 hehtaaria. Kohteen aluerajaus Reiskaan on tehty hieman tätä laajemmaksi, jotta rakennusten välittömät aktiviteettialueet jäisivät rajauksen sisäpuolelle. On kuitenkin mahdollista, että joitakin rakennuksia on esitetyn rajauksen ulkopuolella vattupensaiden peitossa. 1950-luvun lopulla otetuissa ilmakuvissa näyttäisi ainakin pari tällaista rakennusta sijainneen nyt tehdyn rajauksen länsipuolisessa alarinteessä.

#### Kohteen kuvaus

Päärakennus oli dokumentoinnin tapahtuessa lukittu, ja havainnot on tehty ainoastaan rakennuksen ulkopuolelta.

Päärakennus on kokonaisuutensa noin 13 x 7 metriä. Se on rakennettu jykevästä, pelkotuista hirsistä, hirsikertoja on katon rajaan 15. Sen perusteella, mitä Latva-Kouvan päärakennuksesta tiedetään 1880-luvulta, lienee nykyinen päärakennus alunperin hieman tätä nuorempi, kuitenkin viimeistään 1900-luvun alusta. Rakennusta on kunnostettu useaan otteeseen. Ovet ja ikkunat on uusittu ilmeisesti 1980-luvun jälkeen, ja rakennus on myös jossain vaiheessa saanut peltikatteen. Pohjoisseinustan hirsien välistä pilkistää eristysvilla ja muovia, mikä mahdollisesti on aiheuttanut alimman hirren lahoamisen. Lounaisnurkka lepää luonnonkivisellä jalalla, muualla rakennuksen alla ilma kiertää.

Päärakennuksen kuisti lienee vanhempaa perua kuin 1980-luvun korjaukset, mutta kuisti on ilmeisesti tehty rakennuksen pystyttämisen jälkeen. Kuistin liitoskohdat itse rakennukseen on tehty rakennuksen pystyttämisen jälkeen. Kuistin portaat vaikuttavat kuitenkin kuluneilta, joten täyttä varmuutta kuistin rakennushistoriasta ei silmämääräisen tarkastelun perusteella saa.

Päärakennuksen ulkoseinissä näkyy, että rakennus on tukihirsillä jaettu kolmeen osaan. Läntisin huoneista on 6 x 7 metriä, kuistin kohta 3 x 7 metriä ja itäisin huone 4 x 7 metriä. Kuisti ulkonee talosta nelisen metriä. Kuistin lisäksi on rakennuksen kaakkoisnurkassa erikoinen kulmaovi. Mahdollisesti tämäkin yksityiskohta on lisätty rakennukseen myöhemmin. Ainakin nurkkaoven eteen laitettavat portaat vaikuttavat päärakennusta nuoremmilta.

Länsipäädyn huoneen ikkunoista kurkistamalla paljastuu, että rakennuksen suuri uuni on ilmeisesti alkuperäisessä olomuodossaan. Se on valkeaksi kalkittu usean metrin laajuinen uuni. Katolla näkyvä savupiippu on muurattu luonnonkivistä savea sidosaineena käyttäen.

### **Kohteen rajaus**

Kohteen koordinaattipiste, 7300118, 3533354, on otettu päärakennuksen lounaisnurkalta virhemarginaalin ollessa kahdeksan metriä. Piste sijainti heittää noin kuusi metriä peruskartalle merkitystä sijainnista, mikä mahtuu virhemarginaaliin. Sijainti lienee peruskartassa kuvattu mukainen. Tosin rakennus on kartalla kuvattu todellisuutta suuremmaksi, joten pientä taiteellista vapautta on myös peruskartan kuvassa käytetty.

### **Tulkinta**

Latva-Kouvan torppa on perustettu Metsähallituksen lähteiden mukaan vuonna 1804. Päättellen siitä, miten arkistolähteet kuvaavat päärakennusta ja navettaa vuonna 1885 tapahtuneen torppakatselmuksen aikoihin, ovat nykyään paikalla seisovat rakennukset näitä nuorempia. Samoista rakennuksista on tuskin kyse, sillä nykyään paikalla seisovat päärakennus ja navetta ovat huomattavasti laajempia kuin vuoden 1885 katselmuksen aikaiset.

Verrattaessa alueen kahta torppaa, Rytivaaraa ja Latva-Kouvaa, voidaan huomata, kuinka jälkimmäinen on mainitun katselmuksen jälkeen selvästi vaurastunut naapuriaan enemmän. Latva-Kouvassa on ollut kaiken aikaa hieman enemmän viljeltyä peltoa kuin naapurissa. Ero on kasvanut huomattavasti 1930-luvulta lähtien. Vielä selvemmin vaurastumisen ero näkyy kotieläinten määrässä: Vielä 1860-luvun nälkävuosien aikaan on Rytivaarassa ollut jonkin verran enemmän elikoita, mutta 1909 on Latva-Kouvan elikkomäärä ollut jo huomattavasti naapurista isompi. Talossa on ollut hevosen lisäksi neljä lehmää, pari mullikkaa sekä lampaista. Karjan pito näyttää vain kasvaneen sodan jälkeen, jolloin naapurissa oli enää muutama lehmä. (Aarnio 2001:51-58 lähteineen.) Liekö tämä varallisuuden kasvu johtanut myös rakennusten laajentamiseen ja uusimiseen?

### **Lisätietoja**

Aarnio Jouni 2001. Maankäytön historiaa Syötteen alueella. Metsähallituksen luonnonsuojelujulkaisuja sarja A no 133.

### **Tarkastukset**

Tila: 3 Toteutettu Laji: 6 Suojeluarvojen tarkastus Tarkastusvuosi: 2012  
Tarkastuspvm: 20.8.2012 Tarkastaja: O. Räihälä

**Viranomais-  
rekisterinro:**

**Kunto:** 1 Hyvä

**Arvotus:** 7 Perinnemaisema

**Olotila:** 1 Käytössä

**Kohteen  
suojelu:** 9 Muu suojeluarvo

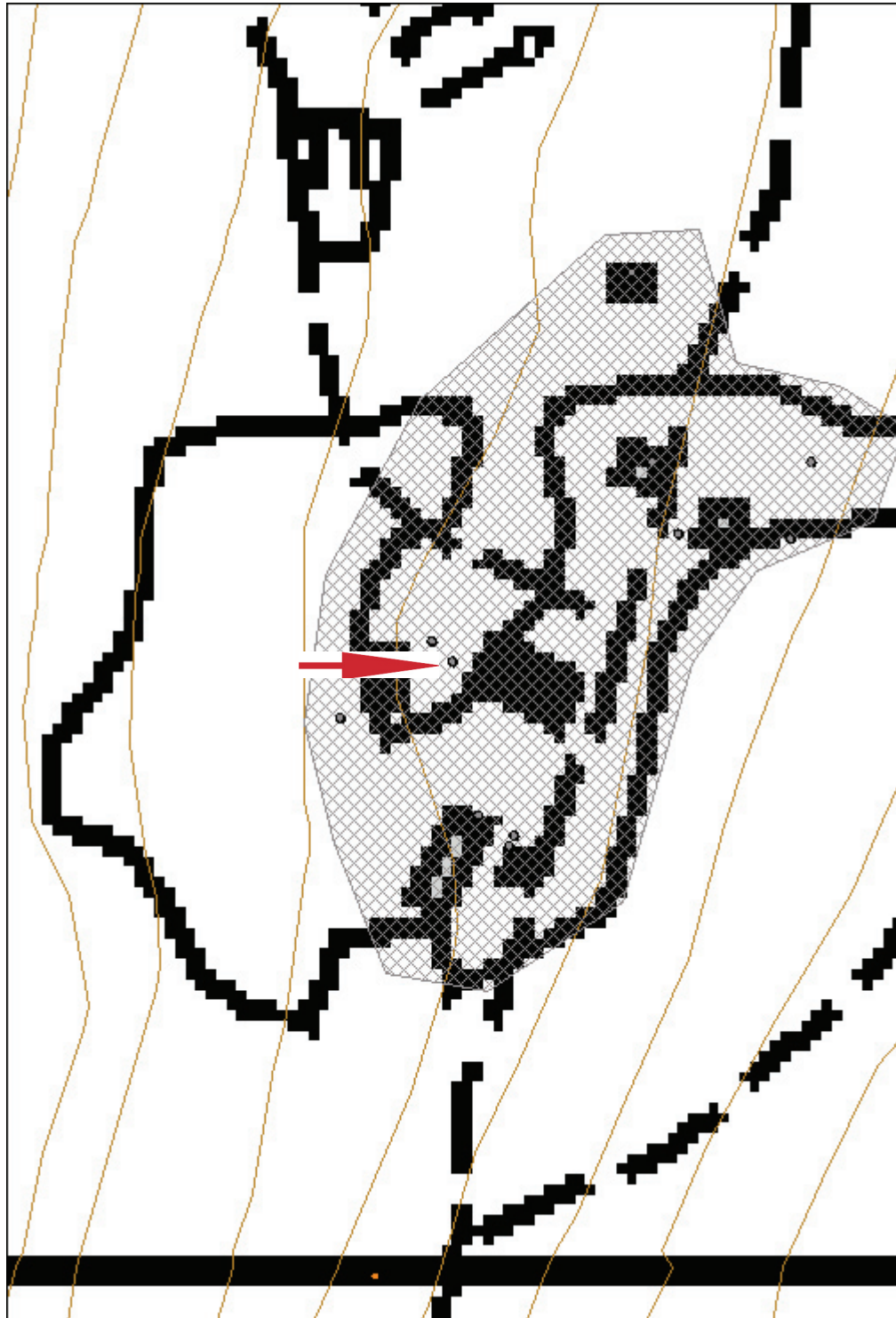
**Ympäristön suojelu:** 99 Muu suojeluarvoa sisältävä alue



P8090263\_edited-1.jpg: Latva-Kouvan päärakennus etelän puolelta. Vattupuskat ovat vallanneet pihamaata.



<b>Kohdetyyppi:</b>	1 Asuinpaikat	Copyright:	© Metsähallitus 2008 © Maanmittauslaitos 1/MML/08
<b>Koordinaatit:</b>	X 7300118, Y 3533354	Mittakaava:	1:1000



<b>Kohdetyyppi:</b>	1 Asuinpaikat	<b>Haltija:</b>	995 Yksityinen
<b>Ajoitus:</b>	7116 Uusi aika	<b>Ylläpitäjä:</b>	660 Pohjanmaan luontopalvelut
<b>Rakentamisvuosi:</b>		<b>Kunta:</b>	615 Pudasjärvi

<b>Koordinaatti-selitys:</b>		<b>Geometria tuotettu:</b>	4 Gps-mittaus, korjaamaton
<b>Koordinaatit:</b>	X 7300088, Y 3533359	<b>Löydöt:</b>	

#### Taustatiedot

Latva-Kouvan niitty on osa Syötteen Natura-alueeseen kuuluvaa yksityistä suojelualuetta (YSA 113217). Syötteen kansallispuisto sijaitsee niityn välittömässä läheisyydessä ja niityn itäosan halki kulkee UKK-reitti. Latva-Kouvan niitty on toinen kahdesta Syötteen alueen perinnemaisemasta. Rytivaaran niityn kunnostaminen ja hoito on aloitettu 2000-luvun alussa. Latva-Kouvan osalta Metsähallitus on sopinut maanomistajan kanssa kunnostus- ja hoitotoimenpiteiden aloittamisesta loppukesästä 2012, minkä vuoksi pihapiirin kulttuuriperinnön tarkastaminen ja dokumentointi myös tehtiin.

Latva-Kouvan YSA-alueen pihaniitty tarkastettiin rakennuksineen 9. elokuuta 2012. Mukana tarkastuksessa olivat suojelubiologi Markku Lehtelä sekä arkeologi Oili Räihälä. Avustajana kulttuuriperinnön dokumentoinnissa hääri myös suomenlapinkoira Touhu-ukon Sonja.

#### Ympäristön kuvaus

Latva-Kouvan pihapiiri sijaitsee Syötteen kansallispuiston pohjoisosassa, Latva-Kouvan järven itärannalla, vaaran länsirinteellä vajaat 400 metriä Taivalkosken kunnan rajalta. Vaaran laki nousee lähes 150 metriä järven pintaa korkeammalle, rakennukset sijaitsevat rinteeseen puolella välissä. Rinne on rehevää sekametsää, ja pihaniitty rajautuu selkeästi lähes puuttomana alueena. Erityisesti niityn länsipuolinen alarinne kasvaa valtoimenaan vattupensaita. Ne ovat levittäytyneet myös rakennusten eteläpuolelle.

Latva-Kouvan pihapiirin niittyalue on kokonaisuudessaan noin 1.5 hehtaarin laajuinen alue, jonka keskiosiin sijoittuvat nykyisin näkösällä olevat rakennukset ja niiden jäänteet. Tämä alue on laajuudeltaan noin 0.7 hehtaaria. Kohteen aluerajaus Reiskaan on tehty hieman tätä laajemmaksi, jotta rakennusten välittömät aktiviteettialueet jäisivät rajauksen sisäpuolelle. On kuitenkin mahdollista, että joitakin rakennuksia on esitetyn rajauksen ulkopuolella vattupensaiden peitossa. 1950-luvun lopulla otetuissa ilmakuvissa näyttäisi ainakin pari tällaista rakennusta sijainneen nyt tehdyn rajauksen länsipuolisessa alarinteessä.

#### Kohteen kuvaus

Reilut parikymmentä metriä etelään päärakennukselta seisoo navettarakennus. Se on nykyasussaan noin 16 metriä pitkä ja seitsemän metriä leveä rakennelma, jonka eteläpäässä on lisäksi 1 x 2 metrin laajuinen ulokkeena ulkohyysikkä. Tässäkin rakennuksessa näkyvät monet rakennusvaiheet. Vessaa on kunnostettu viimeaikoina, ja se on käytössä. Rakennuksessa on peltikatto samaan tapaan kuin muissakin Latva-Kouvan rakennuksissa. Navettaa näyttäisi myös jossain vaiheessa laajennetun, sillä sen keskipaikkeilla erottuu selkeästi murroskohta salvoksessa.

Rakennuksen pohjoispäässä on suuri, noin 8 x 7 metrin laajuinen tila, joka näyttää nykyisellään toimivan varastona. Sitä virkaa se on varmaankin toimittanut myös vakituisen asutuksen aikaan. Tämän huoneen eteläpuolella on kapea, vain noin pari metriä leveä tila, johon on myös erillinen sisäänkäynti itäseinustalla. Tilaan on viimeisten vuosikymmenten aikana rakennettu erillinen ovellinen komero, mutta todennäköisesti tämä tila on alun pitäen toiminut tallina. Täältä johtaa ovi rakennuksen eteläpäässä sijaitsevaan navettaan. Se on 6 x 7 metrin suuruinen huone, jossa on varmaankin sen käytön loppuaikoina rakennettu karsinapaikat viidelle lehmälle. Yhdessä nurkassa on laajempi karsina, jossa on varmaankin pidetty talon vasikoita tai lampaita.

Rakennukseen on kolme erillistä sisäänkäyntiä. Yksi niistä on varastopäädystä rakennuksen pohjoisreunalla, toinen sisäänkäynti johtaa navettapuolelle lounaiskulmalta. Kolmas ovi on rakennuksen keskipaikkeilla sijaitseva tallin kohdalla oleva aukko, joka on rakennuksen itäreunalla. Navetta on rakennettu pelkokuista hirsistä ja hirsikertoja on kaksitoista maasta katon reunalle.

#### Kohteen rajaus

Navetan koordinaattipiste on otettu rakennuksen koillisnurkalta virhemarginaalin ollessa kuusi metriä. Sijaintitieto täsmää peruskartalle kuvatun kanssa.

### Tulkinta

Latva-Kouvan torppa on perustettu Metsähallituksen lähteiden mukaan vuonna 1804. Päättellen siitä, miten arkistolähteet kuvaavat päärakennusta ja navettaa vuonna 1885 tapahtuneen torppakatselmuksen aikoihin, ovat nykyään paikalla seisovat rakennukset näitä nuorempia. Samoista rakennuksista on tuskin kyse, sillä nykyään paikalla seisovat päärakennus ja navetta ovat huomattavasti laajempia kuin vuoden 1885 katselmuksen aikaiset.

Verrattaessa alueen kahta torppaa, Rytivaaraa ja Latva-Kouvaa, voidaan huomata, kuinka jälkimmäinen on mainitun katselmuksen jälkeen selvästi vaurastunut naapuriaan enemmän. Latva-Kouvassa on ollut kaiken aikaa hieman enemmän viljeltyä peltoa kuin naapurissa. Ero on kasvanut huomattavasti 1930-luvulta lähtien. Vielä selvemmin vaurastumisen ero näkyy kotieläinten määrässä: Vielä 1860-luvun nälkävuosien aikaan on Rytivaarassa ollut jonkin verran enemmän elikoita, mutta 1909 on Latva-Kouvan elikkomäärä ollut jo huomattavasti naapurista isompi. Talossa on ollut hevosen lisäksi neljä lehmää, pari mullikkaa sekä lampaita. Karjan pito näyttää vain kasvaneen sodan jälkeen, jolloin naapurissa oli enää muutama lehmä. (Aarnio 2001:51-58 lähteineen.) Liekö tämä varallisuuden kasvu johtanut myös rakennusten laajentamiseen ja uusimiseen?

### Lisätietoja

Aarnio Jouni 2001. Maankäytön historiaa Syötteen alueella. Metsähallituksen luonnonsuojelujulkaisu sarja A no 133.



*P8090274\_edited-1.jpg (yllä): Navetan eteläpäähän on rakennettu ulkohyyskä. Varsinainen navetta sijaitsee myös rakennuksen tässä päässä. Kulku navettaan on kuvassa etualalla näkyvän ikkunan viereisestä ovesta.*

*P8090279\_edited-1.jpg (oik.): Navettarakennusta lienee jossain vaiheessa jatkettu ja laajennettu, sillä varsinaisen navettapäädyn ja muun rakennuksen väliin jäi selvä liitoskohta.*



### Tarkastukset

Tila: 3 Toteutettu Laji: 6 Suojeluarvojen tarkastus Tarkastusvuosi: 2012  
Tarkastuspvm: 9.8.2012 Tarkastaja: O. Räihälä

Viranomais-  
rekisterinro:

Kunto: 1 Hyvä

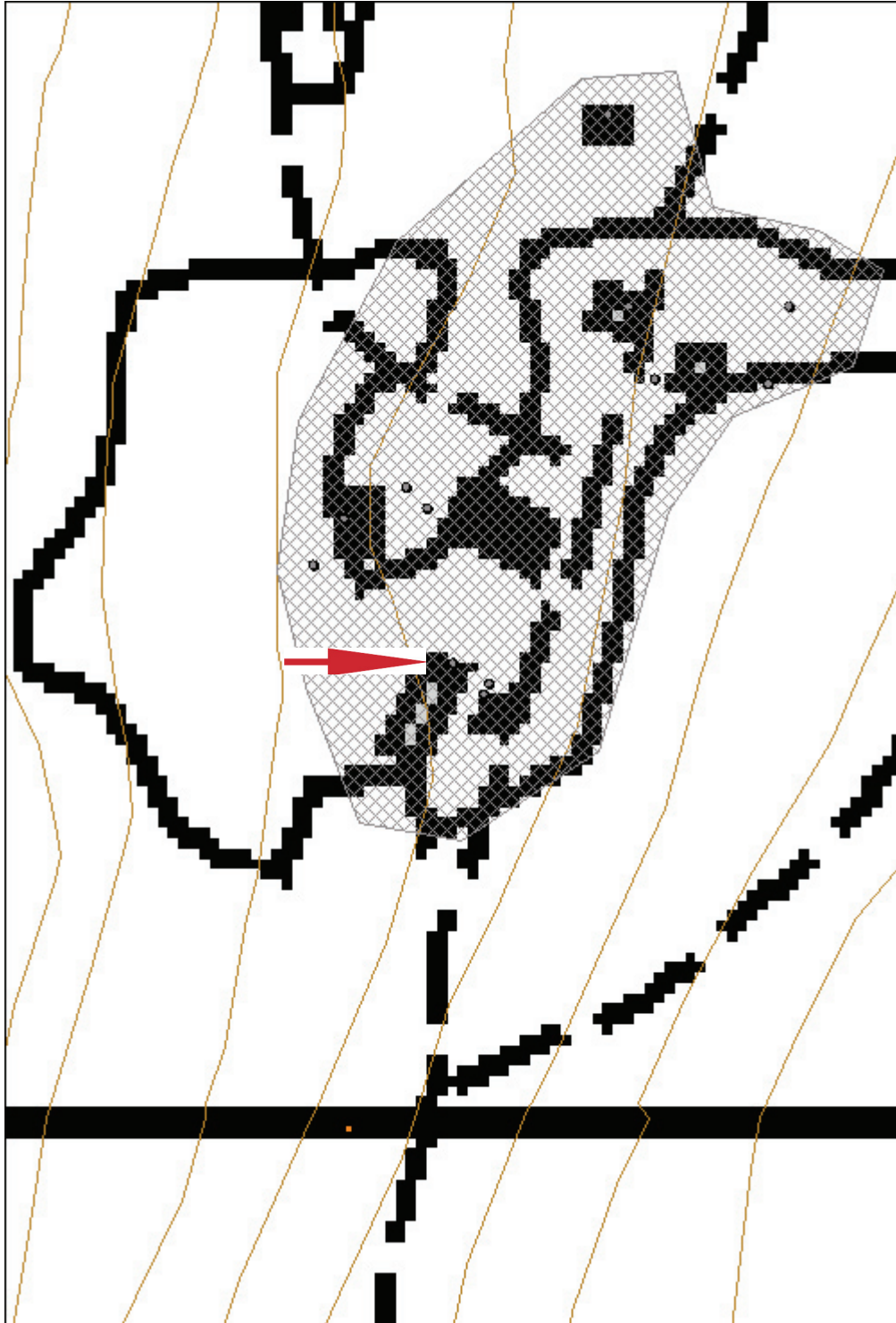
Arvotus: 7 Perinnemaisema

Olotila: 1 Käytössä

Kohteen  
suojelu: 9 Muu suojeluarvo

Ympäristön suojelu: 99 Muu suojeluarvoa sisältävä alue

<b>Kohdetyyppi:</b>	1 Asuinpaikat	<b>Copyright:</b>	© Metsähallitus 2008 © Maanmittauslaitos 1/MML/08
<b>Koordinaatit:</b>	X 7300088, Y 3533359	<b>Mittakaava:</b>	1:1000



<b>Kohdetyyppi:</b>	1 Asuinpaikat	<b>Haltija:</b>	995 Yksityinen
<b>Ajoitus:</b>	7116 Uusi aika	<b>Ylläpitäjä:</b>	660 Pohjanmaan luontopalvelut
<b>Rakentamisvuosi:</b>		<b>Kunta:</b>	615 Pudasjärvi

<b>Koordinaatti-selitys:</b>		<b>Geometria tuotettu:</b>	4 Gps-mittaus, korjaamaton
<b>Koordinaatit:</b>	X 7300082, Y 3533365	<b>Löydöt:</b>	

**Taustatiedot**

Latva-Kouvan niitty on osa Syötteen Natura-alueeseen kuuluvaa yksityistä suojelualuetta (YSA 113217). Syötteen kansallispuisto sijaitsee niityn välittömässä läheisyydessä ja niityn itäosan halki kulkee UKK-reitti. Latva-Kouvan niitty on toinen kahdesta Syötteen alueen perinnemaisemasta. Rytivaaran niityn kunnostaminen ja hoito on aloitettu 2000-luvun alussa. Latva-Kouvan osalta Metsähallitus on sopinut maanomistajan kanssa kunnostus- ja hoitotoimenpiteiden aloittamisesta loppukesästä 2012, minkä vuoksi pihapiirin kulttuuriperinnön tarkastaminen ja dokumentointi myös tehtiin.

Latva-Kouvan YSA-alueen pihaniitty tarkastettiin rakennuksineen 9. elokuuta 2012. Mukana tarkastuksessa olivat suojelubiologi Markku Lehtelä sekä arkeologi Oili Räihälä. Avustajana kulttuuriperinnön dokumentoinnissa hääri myös suomenlapinkoira Touhu-ukon Sonja.

**Ympäristön kuvaus**

Latva-Kouvan pihapiiri sijaitsee Syötteen kansallispuiston pohjoisosassa, Latva-Kouvan järven itärannalla, vaaran länsirinteellä vajaat 400 metriä Taivalkosken kunnan rajalta. Vaaran laki nousee lähes 150 metriä järven pintaa korkeammalle, rakennukset sijaitsevat rinteiden puolella välissä. Rinne on rehevää sekametsää, ja pihaniitty rajautuu selkeästi lähes puuttomana alueena. Erityisesti niityn länsipuolinen alarinne kasvaa valtoimenaan vattupensaita. Ne ovat levittäytyneet myös rakennusten eteläpuolelle.

Latva-Kouvan pihapiirin niittyalue on kokonaisuudessaan noin 1.5 hehtaarin laajuinen alue, jonka keskiosiin sijoittuvat nykyisin näkösällä olevat rakennukset ja niiden jäänteet. Tämä alue on laajuudeltaan noin 0.7 hehtaaria. Kohteen aluerajaus Reiskaan on tehty hieman tätä laajemmaksi, jotta rakennusten välittömät aktiviteettialueet jäisivät rajauksen sisäpuolelle. On kuitenkin mahdollista, että joitakin rakennuksia on esitetyn rajauksen ulkopuolella vattupensaiden peitossa. 1950-luvun lopulla otetuissa ilmakuvissa näyttäisi ainakin pari tällaista rakennusta sijainneen nyt tehdyn rajauksen länsipuolisessa alarinteessä.

**Kohteen kuvaus**

Käytöstä poistunut aitta tai varistorakennus nököttää navetan itäpuolella. Se on ollut 4.5 x 4 metrin rakennus, sangen huolella tehty ikkunaluukullinen huone. Ovi, jonka yläosan tasolla tämä 0.2 x 0.5 metrin laajuinen aukko sijaitsee, on pari metriä korkea ja puolisoista leveä. Rakennuksesta on jäljellä 11 hirsikertaa, mutta katto siitä on jo hävinnyt. Lisäksi rakennuksen sisus kasvaa tiheästi vattua ja nokkosta, joten sen sisäosista ei tarkastushetkellä oikein saanut tolkkua.

Rakennuksen edustalla on kannellinen kaivo.

**Kohteen rajaus**

Kohteen koordinaattipiste on otettu rakennuksen luoteisnurkalta virhemarginaalin ollessa seitsemän metriä. Sijainti täsmää peruskartalla esitetyn kanssa.

**Tulkinta**

Navetan vieressä seisova aittarakennus on huolella tehty varasto, jonka käyttö liittyy jollain tavoin eläinten pitoon. Se on kuitenkin romahtanut ja umpeen kasvanut, että sen tarkemmasta funktiosta on vaikea sanoa mitään tarkemmin perusteltua.

**Lisätietoja**

Aarnio Jouni 2001. Maankäytön historiaa Syötteen alueella. Metsähallituksen luonnonsuojelujulkaisuja sarja A no 133.

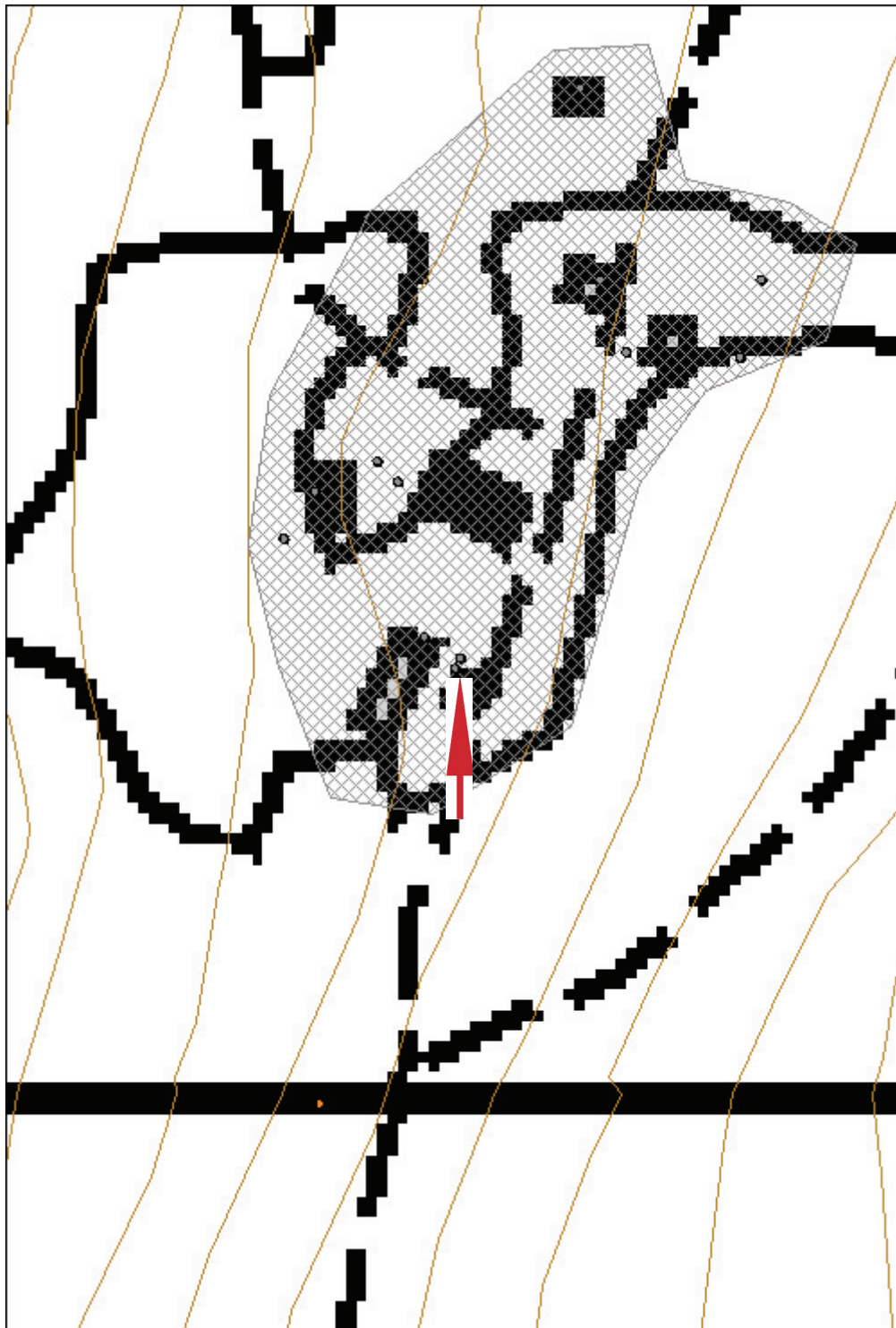
**Tarkastukset**

Tila: 3 Toteutettu Laji: 6 Suojeluarvojen tarkastus Tarkastusvuosi: 2012  
Tarkastuspvm: 9.8.2012 Tarkastaja: O. Räihälä

**Viranomais-  
rekisterinro:****Kunto:** 3 Huono**Arvotus:** 7 Perinnemaisema**Olotila:** 2 Ei käytössä**Kohteen  
suojelu:** 9 Muu suojeluarvo**Ympäristön suojelu:** 99 Muu suojeluarvoa sisältävä alue

*P8090280\_edited-1.jpg: Navetan vieressä on huolellisesti salvotun ulkorakennuksen kehikko sekä katettu matala kaivo. Rakennuksen tarkoitus ei paikalla valjennut, sillä sen sisällä kasvoi niin tiheästi vatukkoa, ettei mitään yksityiskohtia voitu havainnoida. Aitta lienee liittynyt tavalla tai toisella navetan toimiin.*

<b>Kohdetyyppi:</b>	1 Asuinpaikat	<b>Copyright:</b>	© Metsähallitus 2008 © Maanmittauslaitos 1/MML/08
<b>Koordinaatit:</b>	X 7300082, Y 3533365	<b>Mittakaava:</b>	1:1000



<b>Kohdetyyppi:</b>	1 Asuinpaikat	<b>Haltija:</b>	995 Yksityinen
<b>Ajoitus:</b>	7116 Uusi aika	<b>Ylläpitäjä:</b>	660 Pohjanmaan luontopalvelut
<b>Rakentamisvuosi:</b>		<b>Kunta:</b>	615 Pudasjärvi

<b>Koordinaatti-selitys:</b>		<b>Geometria tuotettu:</b>	4 Gps-mittaus, korjaamaton
<b>Koordinaatit:</b>	X 7300143, Y 3533398	<b>Löydöt:</b>	

#### **Taustatiedot**

Latva-Kouvan niitty on osa Syötteen Natura-alueeseen kuuluvaa yksityistä suojelualuetta (YSA 113217). Syötteen kansallispuisto sijaitsee niityn välittömässä läheisyydessä ja niityn itäosan halki kulkee UKK-reitti. Latva-Kouvan niitty on toinen kahdesta Syötteen alueen perinnemaisemasta. Rytivaaran niityn kunnostaminen ja hoito on aloitettu 2000-luvun alussa. Latva-Kouvan osalta Metsähallitus on sopinut maanomistajan kanssa kunnostus- ja hoitotoimenpiteiden aloittamisesta loppukesästä 2012, minkä vuoksi pihapiirin kulttuuriperinnön tarkastaminen ja dokumentointi myös tehtiin.

Latva-Kouvan YSA-alueen pihaniitty tarkastettiin rakennuksineen 9. elokuuta 2012. Mukana tarkastuksessa olivat suojelubiologi Markku Lehtelä sekä arkeologi Oili Räihälä. Avustajana kulttuuriperinnön dokumentoinnissa hääri myös suomenlapinkoira Touhu-ukon Sonja.

#### **Ympäristön kuvaus**

Latva-Kouvan pihapiiri sijaitsee Syötteen kansallispuiston pohjoisosassa, Latva-Kouvan järven itärannalla, vaaran länsirinteellä vajaat 400 metriä Taivalkosken kunnan rajalta. Vaaran laki nousee lähes 150 metriä järven pintaa korkeammalle, rakennukset sijaitsevat rinteiden puolella välissä. Rinne on rehevää sekametsää, ja pihaniitty rajautuu selkeästi lähes puuttomana alueena. Erityisesti niityn länsipuolinen alarinne kasvaa valtoimenaan vattupensaita. Ne ovat levittäytyneet myös rakennusten eteläpuolelle.

Latva-Kouvan pihapiirin niittyalue on kokonaisuudessaan noin 1.5 hehtaarin laajuinen alue, jonka keskiosiin sijoittuvat nykyisin näkösällä olevat rakennukset ja niiden jäänteet. Tämä alue on laajuudeltaan noin 0.7 hehtaaria. Kohteen aluerajaus Reiskan on tehty hieman tätä laajemmaksi, jotta rakennusten välittömät aktiviteettialueet jäisivät rajauksen sisäpuolelle. On kuitenkin mahdollista, että joitakin rakennuksia on esitetyn rajauksen ulkopuolella vattupensaiden peitossa. 1950-luvun lopulla otetuissa ilmakuvissa näyttäisi ainakin pari tällaista rakennusta sijainneen nyt tehdyn rajauksen länsipuolisessa alarinteessä.

#### **Kohteen kuvaus**

Päärakennuksen pohjoispuolisella niityllä on useita rakennuksia, joita taloa lähinnä on nykyäänkin liiterinä toimiva rakennus. Se on hirsinen, noin 7 x 5 metriä laaja rakennus, joka lepää alarinteen puolella yli puolimetrisellä kivijalalla. Myöhemmin perustaa on tilkitty peltillä ja laudoilla. Myös liiterin katto on saanut päälleen peltin.

Liiterissä on kaksi leveää oviaukkoa, toinen länsiseinustalla, toinen pohjoisen puolella. Ovet on tehty leveistä laudoista. Seinät käsittävät viitisentoista hirsikertaa katon rajaan. Hirret eivät ole erityisen tukevia. Osaa niistä on pelkottu, mutta osa on ollut tuoretta puuta liiteriä rakennettaessa. Hirsien välit ovat harvat. Liiterissä on maalattia.

#### **Kohteen rajaus**

Liiterin koordinaattipiste on otettu länsiseinustan ovelta virhemarginaalin ollessa kahdeksan metriä. Piste sijoittuu jonkin verran peruskartalla näkyvän rakennuksen länsipuolella. Erotus mahtuu virhemarginaaliin.

#### **Tulkinta**

Liiterin rakennustavasta päätellen on se alunpitäenkin rakennettu tätä tarkoitusta varten. Ilmankierron ja puun kuivana säilymisen kannalta ovat harvat seinät tarkoituksenmukaiset. Myös maalattia viittaa liiterikäyttöön.

#### **Lisätietoja**

Aarnio Jouni 2001. Maankäytön historiaa Syötteen alueella. Metsähallituksen luonnonsuojelujulkaisuja sarja A no 133.



**Tarkastukset**

Tila: 3 Toteutettu Laji: 6 Suojeluarvojen tarkastus Tarkastusvuosi: 2012  
Tarkastuspvm: 9.8.2012 Tarkastaja: O. Räihälä

**Viranomais-  
rekisterinro:**

**Kunto:** 1 Hyvä

**Arvotus:** 7 Perinnemaisema

**Olotila:** 1 Käytössä

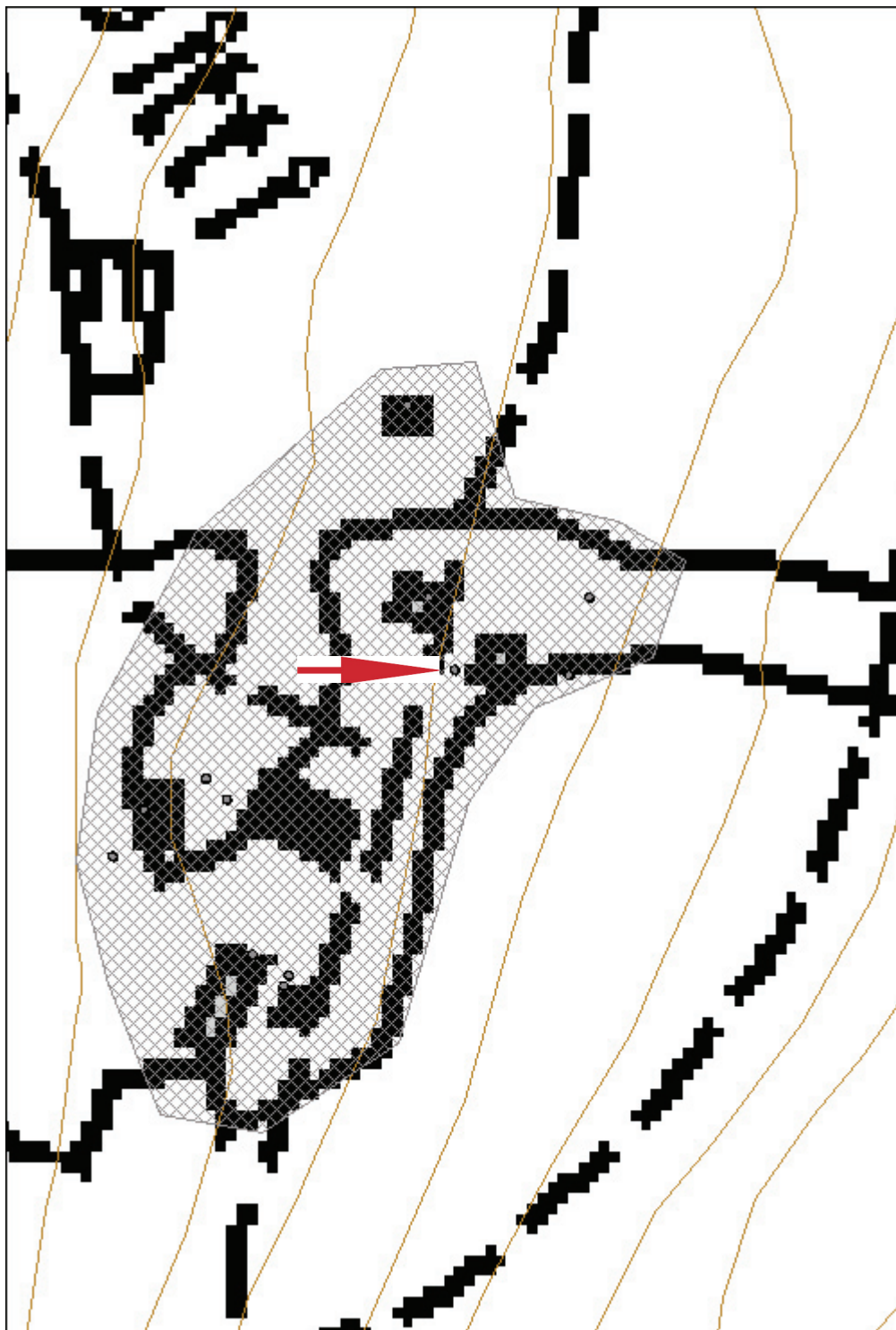
**Kohteen  
suojelu:** 9 Muu suojeluarvo

**Ympäristön suojelu:** 99 Muu suojeluarvoa sisältävä alue



*P8090304\_edited-1.jpg (vas.): Latva-Kouvan liiterin pohjoispääty. Sonja-koira tekee tutkimuksia.*

Kohdetyyppi:	1 Asuinpaikat	Copyright:	© Metsähallitus 2008 © Maanmittauslaitos 1/MML/08
Koordinaatit:	X 7300143, Y 3533398	Mittakaava:	1:1000



<b>Kohdetyyppi:</b>	1 Asuinpaikat	<b>Haltija:</b>	995 Yksityinen
<b>Ajoitus:</b>	7116 Uusi aika	<b>Ylläpitäjä:</b>	660 Pohjanmaan luontopalvelut
<b>Rakentamisvuosi:</b>		<b>Kunta:</b>	615 Pudasjärvi

<b>Koordinaatti-selitys:</b>		<b>Geometria tuotettu:</b>	4 Gps-mittaus, korjaamaton
<b>Koordinaatit:</b>	X 7300157, Y 3533393	<b>Löydöt:</b>	

**Taustatiedot**

Latva-Kouvan niitty on osa Syötteen Natura-alueeseen kuuluvaa yksityistä suojelualuetta (YSA 113217). Syötteen kansallispuisto sijaitsee niityn välittömässä läheisyydessä ja niityn itäosan halki kulkee UKK-reitti. Latva-Kouvan niitty on toinen kahdesta Syötteen alueen perinnemaisemasta. Rytivaaran niityn kunnostaminen ja hoito on aloitettu 2000-luvun alussa. Latva-Kouvan osalta Metsähallitus on sopinut maanomistajan kanssa kunnostus- ja hoitotoimenpiteiden aloittamisesta loppukesästä 2012, minkä vuoksi pihapiirin kulttuuriperinnön tarkastaminen ja dokumentointi myös tehtiin.

Latva-Kouvan YSA-alueen pihaniitty tarkastettiin rakennuksineen 9. elokuuta 2012. Mukana tarkastuksessa olivat suojelubiologi Markku Lehtelä sekä arkeologi Oili Räihälä. Avustajana kulttuuriperinnön dokumentoinnissa hääri myös suomenlapinkoira Touhu-ukon Sonja.

**Ympäristön kuvaus**

Latva-Kouvan pihapiiri sijaitsee Syötteen kansallispuiston pohjoisosassa, Latva-Kouvan järven itärannalla, vaaran länsirinteellä vajaat 400 metriä Taivalkosken kunnan rajalta. Vaaran laki nousee lähes 150 metriä järven pintaa korkeammalle, rakennukset sijaitsevat rinteeseen puolella välissä. Rinne on rehevää sekametsää, ja pihaniitty rajautuu selkeästi lähes puuttomana alueena. Erityisesti niityn länsipuolinen alarinne kasvaa valtoimenaan vattupensaita. Ne ovat levittäytyneet myös rakennusten eteläpuolelle.

Latva-Kouvan pihapiirin niittyalue on kokonaisuudessaan noin 1.5 hehtaarin laajuinen alue, jonka keskiosiin sijoittuvat nykyisin näkössä olevat rakennukset ja niiden jäänteet. Tämä alue on laajuudeltaan noin 0.7 hehtaaria. Kohteen aluerajaus Reiskan on tehty hieman tätä laajemmaksi, jotta rakennusten välittömät aktiviteettialueet jäisivät rajauksen sisäpuolelle. On kuitenkin mahdollista, että joitakin rakennuksia on esitetyn rajauksen ulkopuolella vattupensaiden peitossa. 1950-luvun lopulla otetuissa ilmakuvissa näyttäisi ainakin pari tällaista rakennusta sijainneen nyt tehdyn rajauksen länsipuolisessa alarinteessä.

**Kohteen kuvaus**

Nelikulmainen, 6 x 6 metrin laajuinen vaja sijaitsee päärakennuksen pohjoispuoleisella niittyaukiolla, viitisentoista metriä liiterin luoteispuolella. Työkaluaittana nykyään toimiva vaja on rakennettu pyröhirsistä. Seinät ovat harvat, hirsikertoja on katon rajaan vain yhdeksän. Vajassa onkin hyvin jyrkkä katto, johon on myöhemmin laitettu peltit päälle. Vajan sisällä on välikatto vain noin reilun metrin korkeudella maasta. Tämän välikaton päälle on nostettu reki. Vajan lattialla oli dokumentointihetkellä säilössä hirsijä ja muuta puutavaraa.

Vajaan on kaksi oviaukkoa, joista toinen on eteläseinustalla, toinen idässä. Näiden lisäksi on pohjoisseinustalla katon rajassa suurehko luukku, josta on päässyt välikaton orsien päälle.

Vajan alimmaisat hirret ovat lahoamassa. Näyttäisi siltä, että koko rakennus on pikkuhiljaa kaatumassa ylärinteeseen. Vajan ympäristössä kasvoi dokumentointihetkellä valtoimenaan vattupensaita ja nokkosia.

**Kohteen rajaus**

Kohteen koordinaattipiste on otettu vajan kaakkoiskulmalta virhemarginaalin ollessa kahdeksan metriä. Vajan sijainti täsmää peruskartalla paikalle merkityn rakennuksen kanssa.

**Tulkinta**

Vaja lienee alunperinkin rakennettu välikatolliseksi työ- ja tarvekalujen säilytyspaikaksi. Vajan koko ja välikaton sijainti ovat kuin tekemällä tehdyt reen säilytystä varten.

**Lisätietoja**

Aarnio Jouni 2001. Maankäytön historiaa Syötteen alueella. Metsähallituksen luonnonsuojelujulkaisuja sarja A no 133.

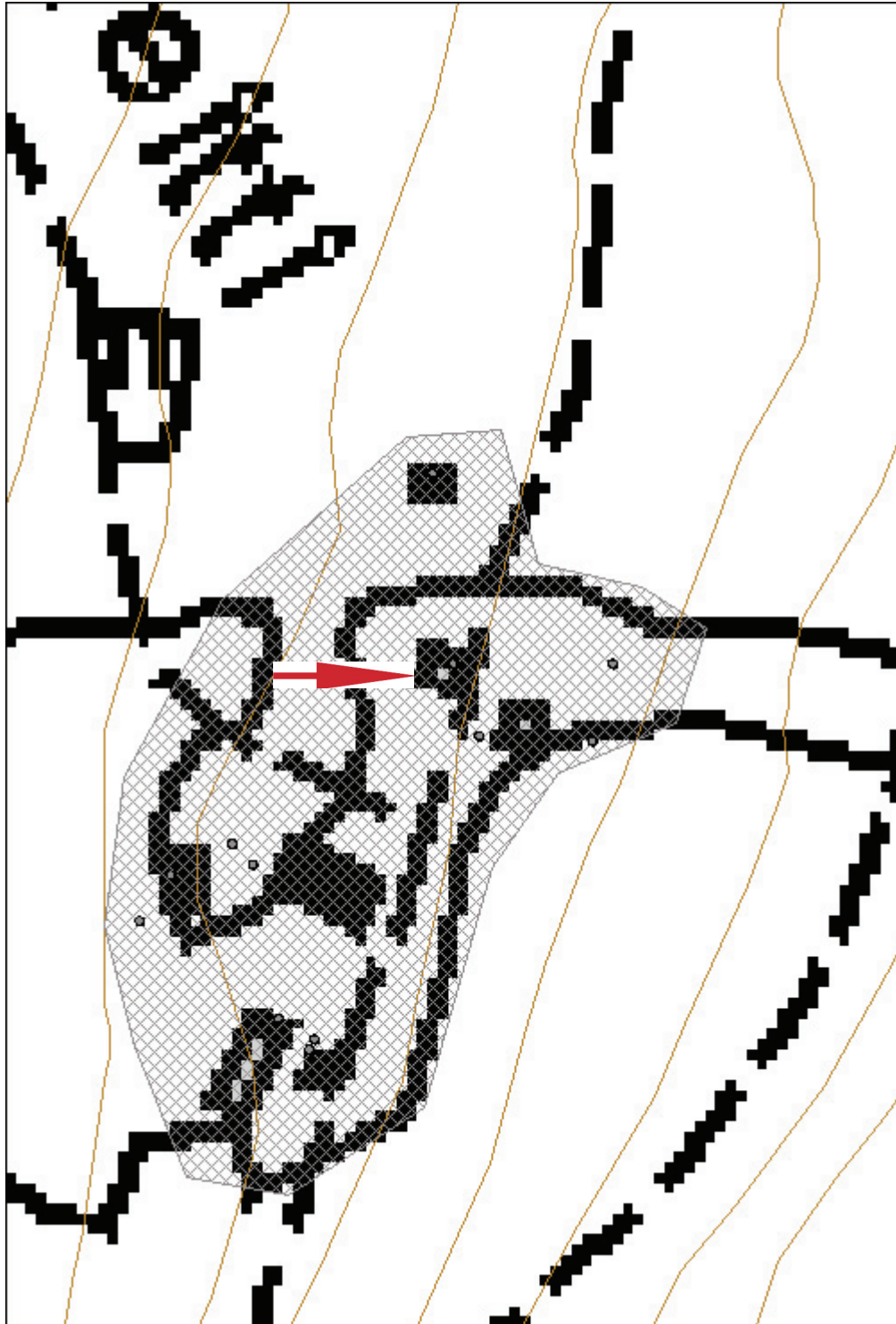
**Tarkastukset**

Tila: 3 Toteutettu Laji: 6 Suojeluarvojen tarkastus Tarkastusvuosi: 2012  
Tarkastuspvm: 9.8.2012 Tarkastaja: O. Räihälä

**Viranomais-  
rekisterinro:****Kunto:** 2 Keskinertainen**Arvotus:** 7 Perinnemaisema**Olotila:** 1 Käytössä**Kohteen  
suojelu:** 9 Muu suojeluarvo**Ympäristön suojelu:** 5 Kansallinen kaupunkipuisto

*P8090310\_edited-1.jpg: Vajarakennukseen oli useita aukkoja. Kuvattu pohjoisesta etelään. Vasemmalla takana hämöttää liiteri.*

<b>Kohdetyyppi:</b>	1 Asuinpaikat	<b>Copyright:</b>	© Metsähallitus 2008 © Maanmittauslaitos 1/MML/08
<b>Koordinaatit:</b>	X 7300157, Y 3533393	<b>Mittakaava:</b>	1:1000



<b>Kohdetyyppi:</b>	1 Asuinpaikat	<b>Haltija:</b>	995 Yksityinen
<b>Ajoitus:</b>	7116 Uusi aika	<b>Ylläpitäjä:</b>	660 Pohjanmaan luontopalvelut
<b>Rakentamisvuosi:</b>		<b>Kunta:</b>	615 Pudasjärvi

<b>Koordinaatti-selitys:</b>		<b>Geometria tuotettu:</b>	4 Gps-mittaus, korjaamaton
<b>Koordinaatit:</b>	X 7300107, Y 3533332	<b>Löydöt:</b>	

#### **Taustatiedot**

Latva-Kouvan niitty on osa Syötteen Natura-alueeseen kuuluvaa yksityistä suojelualuetta (YSA 113217). Syötteen kansallispuisto sijaitsee niityn välittömässä läheisyydessä ja niityn itäosan halki kulkee UKK-reitti. Latva-Kouvan niitty on toinen kahdesta Syötteen alueen perinnemaisemasta. Rytivaaran niityn kunnostaminen ja hoito on aloitettu 2000-luvun alussa. Latva-Kouvan osalta Metsähallitus on sopinut maanomistajan kanssa kunnostus- ja hoitotoimenpiteiden aloittamisesta loppukesästä 2012, minkä vuoksi pihapiirin kulttuuriperinnön tarkastaminen ja dokumentointi myös tehtiin.

Latva-Kouvan YSA-alueen pihaniitty tarkastettiin rakennuksineen 9. elokuuta 2012. Mukana tarkastuksessa olivat suojelubiologi Markku Lehtelä sekä arkeologi Oili Räihälä. Avustajana kulttuuriperinnön dokumentoinnissa hääri myös suomenlapinkoira Touhu-ukon Sonja.

#### **Ympäristön kuvaus**

Latva-Kouvan pihapiiri sijaitsee Syötteen kansallispuiston pohjoisosassa, Latva-Kouvan järven itärannalla, vaaran länsirinteellä vajaat 400 metriä Taivalkosken kunnan rajalta. Vaaran laki nousee lähes 150 metriä järven pintaa korkeammalle, rakennukset sijaitsevat rinteiden puolella välissä. Rinne on rehevää sekametsää, ja pihaniitty rajautuu selkeästi lähes puuttomana alueena. Erityisesti niityn länsipuolinen alarinne kasvaa valtoimenaan vattupensaita. Ne ovat levittäytyneet myös rakennusten eteläpuolelle.

Latva-Kouvan pihapiirin niittyalue on kokonaisuudessaan noin 1.5 hehtaarin laajuinen alue, jonka keskiosiin sijoittuvat nykyisin näkösilällä olevat rakennukset ja niiden jäänteet. Tämä alue on laajuudeltaan noin 0.7 hehtaaria. Kohteen aluerajaus Reiskaan on tehty hieman tätä laajemmaksi, jotta rakennusten välittömät aktiviteettialueet jäisivät rajauksen sisäpuolelle. On kuitenkin mahdollista, että joitakin rakennuksia on esitetyn rajauksen ulkopuolella vattupensaiden peitossa. 1950-luvun lopulla otetuissa ilmakuvissa näyttäisi ainakin pari tällaista rakennusta sijainneen nyt tehdyn rajauksen länsipuolisessa alarinteessä.

#### **Kohteen kuvaus**

Päärakennuksen länsipuolisessa rinteessä on kaksi aittaa, joista eteläisempi on noin 2.5 x 2.5 metriä pohjaltaan. Se on huolellisesti salvottu leveähköistä hirsistä. Hirsikertoja on katon rajaan kaksitoista. Aitta on rakennettu luonnon kivistä tehdylle kivijalalle, joiden päällä on alimpana rakennusta pienempi hirsikehikko, jonka varaan itse aitta on pystytetty.

Aitan ovi antaa kohti itää ja päärakennusta. Oviaukon päällä on pieni räppänä. Oven saranat on uusittu jokin aika sitten, ja aitassa on peltikatto. Aitta on munalukolla lukittu ja se lienee varastokäytössä.

#### **Kohteen rajaus**

Kohteen koordinaattipiste on otettu aitan lounaiskulmalta virhemarginaalin ollessa seitsemän metriä. Peruskartalla paikalle on merkitty vain yksi rakennus, jolla ilmeisesti tarkoitetaan suurempaa aittaa nyt käsillä olevan kohteen pohjoispuolella.

#### **Tulkinta**

Päärakennuksen länsipuolella seisovista aitoista pienempi vaikuttaa säilyneisyytensä perusteella näistä kahdesta nuoremmalta. Vuoden 1958 ilmakuvassa paikalla näkyy vain yksi rakennus. Sitä vastoin aitoista pohjoiseen ja luoteeseen erottuu samassa kuvassa kaksi rakennusta, joita ei dokumentoinnin yhteydessä havaittu. Ne voivat olla toki kasvuston peitossa, sillä niiden tietämällä kasvoi inventointihetkellä runsaasti vatukkoa. On myös mahdollista, että toinen näistä rakennuksista olisi siirretty päärakennuksen länsipuolelle, missä tapauksessa toinen nyt dokumentoiduista aitoista voisi olla tällainen paikalle siirretty aitta.

#### **Lisätietoja**

Aarnio Jouni 2001. Maankäytön historiaa Syötteen alueella. Metsähallituksen luonnonsuojelujulkaisuja sarja A no 133.

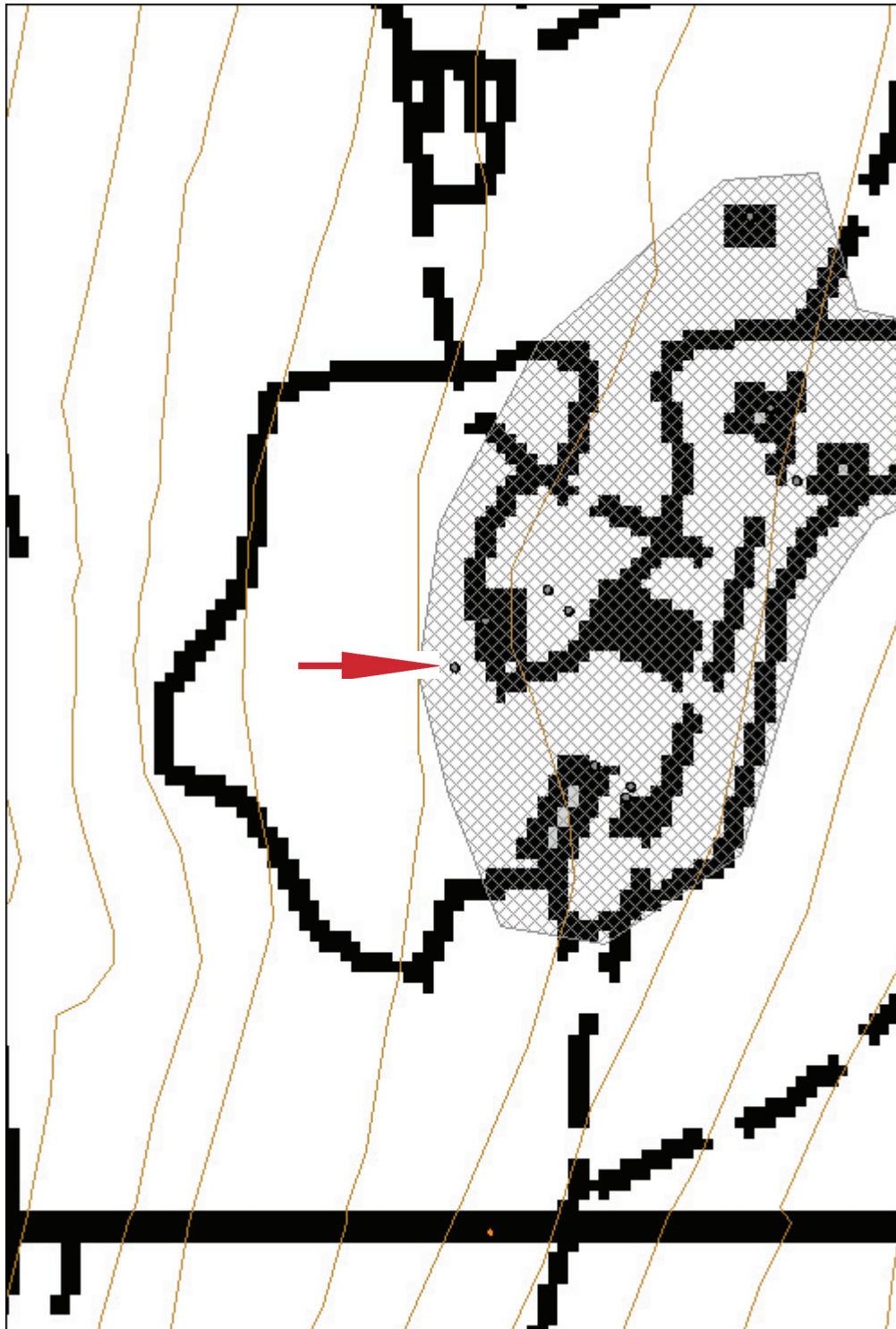
**Tarkastukset**

Tila: 3 Toteutettu Laji: 6 Suojeluarvojen tarkastus Tarkastusvuosi: 2012  
Tarkastuspvm: 9.8.2012 Tarkastaja: O. Räihälä

**Viranomais-  
rekisterinro:****Kunto:** 0 Ei määritelty**Arvotus:** 7 Perinnemaisema**Olotila:** 1 Käytössä**Kohteen  
suojelu:** 9 Muu suojeluarvo**Ympäristön suojelu:** 99 Muu suojeluarvoa sisältävä alue

*P8090286\_edited-1.jpg: Pienempi päärakennuksen länsirinteessä sijaitsevista aitoista oli lukittu. Rakennus on huolellisesti salvottu, ja se seisoo kivijalan ja pienemmän hirsikehikon päällä.*

<b>Kohdetyyppi:</b>	1 Asuinpaikat	<b>Copyright:</b>	© Metsähallitus 2008 © Maanmittauslaitos 1/MML/08
<b>Koordinaatit:</b>	X 7300107, Y 3533332	<b>Mittakaava:</b>	1:1000





<b>Kohdetyyppi:</b>	1 Asuinpaikat	<b>Haltija:</b>	995 Yksityinen
<b>Ajoitus:</b>	7116 Uusi aika	<b>Ylläpitäjä:</b>	660 Pohjanmaan luontopalvelut
<b>Rakentamisvuosi:</b>		<b>Kunta:</b>	615 Pudasjärvi

<b>Koordinaatti-selitys:</b>		<b>Geometria tuotettu:</b>	4 Gps-mittaus, korjaamaton
<b>Koordinaatit:</b>	X 7300116, Y 3533338	<b>Löydöt:</b>	

**Taustatiedot**

Latva-Kouvan niitty on osa Syötteen Natura-alueeseen kuuluvaa yksityistä suojelualuetta (YSA 113217). Syötteen kansallispuisto sijaitsee niityn välittömässä läheisyydessä ja niityn itäosan halki kulkee UKK-reitti. Latva-Kouvan niitty on toinen kahdesta Syötteen alueen perinnemaisemasta. Rytivaaran niityn kunnostaminen ja hoito on aloitettu 2000-luvun alussa. Latva-Kouvan osalta Metsähallitus on sopinut maanomistajan kanssa kunnostus- ja hoitotoimenpiteiden aloittamisesta loppukesästä 2012, minkä vuoksi pihapiirin kulttuuriperinnön tarkastaminen ja dokumentointi myös tehtiin.

Latva-Kouvan YSA-alueen pihaniitty tarkastettiin rakennuksineen 9. elokuuta 2012. Mukana tarkastuksessa olivat suojelubiologi Markku Lehtelä sekä arkeologi Oili Räihälä. Avustajana kulttuuriperinnön dokumentoinnissa hääri myös suomenlapinkoira Touhu-ukon Sonja.

**Ympäristön kuvaus**

Latva-Kouvan pihapiiri sijaitsee Syötteen kansallispuiston pohjoisosassa, Latva-Kouvan järven itärannalla, vaaran länsirinteellä vajaat 400 metriä Taivalkosken kunnan rajalta. Vaaran laki nousee lähes 150 metriä järven pintaa korkeammalle, rakennukset sijaitsevat rinteiden puolella välissä. Rinne on rehevää sekametsää, ja pihaniitty rajautuu selkeästi lähes puuttomana alueena. Erityisesti niityn länsipuolinen alarinne kasvaa valtoimenaan vattupensaita. Ne ovat levittäytyneet myös rakennusten eteläpuolelle.

Latva-Kouvan pihapiirin niittyalue on kokonaisuudessaan noin 1.5 hehtaarin laajuinen alue, jonka keskiosiin sijoittuvat nykyisin näkösilällä olevat rakennukset ja niiden jäänteet. Tämä alue on laajuudeltaan noin 0.7 hehtaaria. Kohteen aluerajaus Reiskaan on tehty hieman tätä laajemmaksi, jotta rakennusten välittömät aktiviteettialueet jäisivät rajauksen sisäpuolelle. On kuitenkin mahdollista, että joitakin rakennuksia on esitetyn rajauksen ulkopuolella vattupensaiden peitossa. 1950-luvun lopulla otetuissa ilmakuvissa näyttäisi ainakin pari tällaista rakennusta sijainneen nyt tehdyn rajauksen länsipuolisessa alarinteessä.

**Kohteen kuvaus**

Suurempi päärakennuksen länsipuolisista aitoista on noin 4 x 4 metriä. Se on rakennettu pienemmän aitan tavoin itse aittaa pienemmän hirsikehikon päälle. Alimmat seinähirret ovat lahoamassa. Tämän aitan hirret ovat pienemmän aitan rakennustarpeita jyrkemmät. Hirsikertoja kertyy seinissä katon rajaan 12.

Aitan lukitsematon ovi on suunnattu päärakennukselle. Oviaukon yläpuolella on laudoin umpeen naulattu luukku. Toinen aukko - 1 x 0.7 metriä - aitan eteläseinällä on niin ikään myöhemmin saanut hataran lautojen. Rakennus on katettu peltillä.

Aitassa on sisällä matala välikatto, jonne johtavat tikkaat. Aitassa säilytetään nykyään lautoja, puutavaraa ja muuta talonpitoon kuulunutta irtainta.

**Kohteen rajaus**

Kohteen koordinaattipiste on otettu aitan kaakkoiskulmalta virhemarginaalin ollessa seitsemän metriä. Aitan sijaintitieto näyttää täsmävän peruskartalla paikalle merkityn ainokaisen rakennuksen kanssa.

**Tulkinta**

Päärakennuksen länsipuolella seisovista aitoista suurempi vaikuttaa säilyneisyytensä perusteella näistä kahdesta vanhemmalta. Vuoden 1958 ilmakuvassa paikalla näkyy vain yksi rakennus. Sitä vastoin aitoista pohjoiseen ja luoteeseen erottuu samassa kuvassa kaksi rakennusta, joita ei dokumentoinnin yhteydessä havaittu. Ne voivat olla toki kasvuston peitossa, sillä niiden tietämällä kasvoi inventointihetkellä runsaasti vatukkoa. On myös mahdollista, että toinen näistä rakennuksista olisi siirretty päärakennuksen länsipuolelle, missä tapauksessa toinen nyt dokumentoiduista aitoista voisi olla tällainen paikalle siirretty aitta. Peruskartalle on paikalle merkitty vain yksi rakennus, jonka sijainti täsmää suuremman aitan inventoinnissa mitattujen koordinaattien kanssa. Jos toinen aitoista on siirretty myöhemmin paikalle, on todennäköisempää, että se on pienempi aitoista.

**Lisätietoja**

Aarnio Jouni 2001. Maankäytön historiaa Syötteen alueella. Metsähallituksen luonnonsuojelujulkaisuja sarja A no 133.

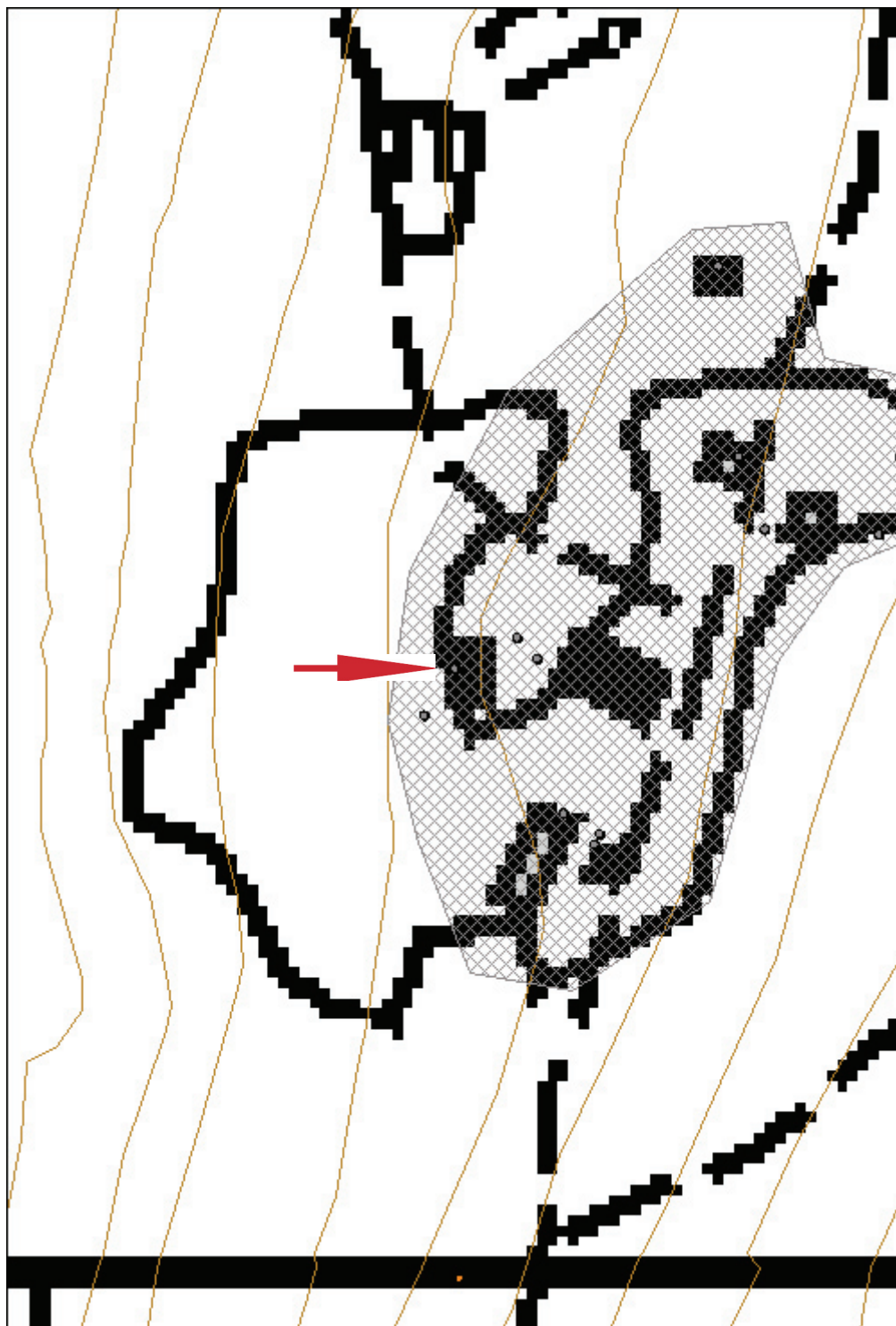
**Tarkastukset**

Tila: 3 Toteutettu Laji: 6 Suojeluarvojen tarkastus Tarkastusvuosi: 2012  
Tarkastuspvm: 9.8.2012 Tarkastaja: O. Räihälä

**Viranomais-  
rekisterinro:****Kunto:** 1 Hyvä**Arvotus:** 7 Perinnemaisema**Olotila:** 1 Käytössä**Kohteen  
suojelu:** 9 Muu suojeluarvo**Ympäristön suojelu:** 99 Muu suojeluarvoa sisältävä alue

*P8090289\_edited-1.jpg: Kuvassa näkyy, kuinka aitta lepää luonnonkivisellä jalalla. Alimpana kivien päällä on hirsinen kehikko, joka on itse rakennusta pienempi. Suuremman aitan seinähirret ovat kärsineet.*

<b>Kohdetyyppi:</b>	1 Asuinpaikat	Copyright:	© Metsähallitus 2008 © Maanmittauslaitos 1/MML/08
<b>Koordinaatit:</b>	X 7300116, Y 3533338	Mittakaava:	1:1000



## 5.2 Historialliset rakennelmat

<b>Latva-Kouva riihen pohja</b>	<b>MH-tunnus: 147177</b>
---------------------------------	--------------------------

<b>Kohdetyyppi:</b>	1 Asuinpaikat	<b>Haltija:</b>	995 Yksityinen
<b>Ajoitus:</b>	7116 Uusi aika	<b>Ylläpitäjä:</b>	660 Pohjanmaan luontopalvelut
<b>Rakentamivuosi:</b>		<b>Kunta:</b>	615 Pudasjärvi

<b>Koordinaatti-selitys:</b>		<b>Geometria tuotettu:</b>	4 Gps-mittaus, korjaamaton
<b>Koordinaatit:</b>	X 7300157, Y 3533424	<b>Löydöt:</b>	

### **Taustatiedot**

Latva-Kouvan niitty on osa Syötteen Natura-alueeseen kuuluvaa yksityistä suojelualuetta (YSA 113217). Syötteen kansallispuisto sijaitsee niityn välittömässä läheisyydessä ja niityn itäosan halki kulkee UKK-reitti. Latva-Kouvan niitty on toinen kahdesta Syötteen alueen perinnemaisemasta. Rytivaaran niityn kunnostaminen ja hoito on aloitettu 2000-luvun alussa. Latva-Kouvan osalta Metsähallitus on sopinut maanomistajan kanssa kunnostus- ja hoitotoimenpiteiden aloittamisesta loppukesästä 2012, minkä vuoksi pihapiirin kulttuuriperinnön tarkastaminen ja dokumentointi myös tehtiin.

Latva-Kouvan YSA-alueen pihaniitty tarkastettiin rakennuksineen 9. elokuuta 2012. Mukana tarkastuksessa olivat suojelubiologi Markku Lehtelä sekä arkeologi Oili Rähälä. Avustajana kulttuuriperinnön dokumentoinnissa hääri myös suomenlapinkoira Touhu-ukon Sonja.

### **Ympäristön kuvaus**

Latva-Kouvan pihapiiri sijaitsee Syötteen kansallispuiston pohjoisosassa, Latva-Kouvan järven itärannalla, vaaran länsirinteellä vajaan 400 metriä Taivalkosken kunnan rajalta. Vaaran laki nousee lähes 150 metriä järven pintaa korkeammalle, rakennukset sijaitsevat rinteiden puolella välissä. Rinne on rehevää sekametsää, ja pihaniitty rajautuu selkeästi lähes puuttomana alueena. Erityisesti niityn länsipuolinen alarinne kasvaa valtoimenaan vattupensaita. Ne ovat levittäytyneet myös rakennusten eteläpuolelle.

Latva-Kouvan pihapiirin niittyalue on kokonaisuudessaan noin 1.5 hehtaarin laajuinen alue, jonka keskiosiin sijoittuvat nykyisin näkösällä olevat rakennukset ja niiden jäänteet. Tämä alue on laajuudeltaan noin 0.7 hehtaaria. Kohteen aluerajaus Reiskaan on tehty hieman tätä laajemmaksi, jotta rakennusten välittömät aktiviteettialueet jäisivät rajauksen sisäpuolelle. On kuitenkin mahdollista, että joitakin rakennuksia on esitetyn rajauksen ulkopuolella vattupensaiden peitossa. 1950-luvun lopulla otetuissa ilmakuvissa näyttäisi ainakin pari tällaista rakennusta sijainneen nyt tehdyn rajauksen länsipuolisessa alarinteessä.

### **Kohteen kuvaus**

Latva-Kouvan niittyaukion koillisreunalla on kokonaan maatumen tai puretun rakennuksen pohja. Se on ollut hirsiperustainen, 5 x 5 metrin laajuinen rakennus, jonka säilynyt alin hirsikerta paljastaa sijainnin ja ulkomitat. Hirsien lisäksi seinät erottuvat paikoin matalana maansekaisena pengerryksenä. Rakennuksen lounaisnurkassa on sijainnut litteistä luonnonkivistä huolellisesti ladottu uuni, joka on edelleen suhteellisen ehyt. Jopa tulipesän paikka erottuu selvästi rakennuksen sisäpuolella. Uuni on kooltaan 1.5 x 1.5 metriä ja sen nykykorkeus on noin 1.2 metriä.

Rakennuksen pohjoispuolella, seinän vieressä, on kasa tuolta, joka on voinut kuulua rakennuksen kätteeseen.

Oven sijainnista tai muista rakenteellisista yksityiskohdista ei enää voi saada selville.

### **Kohteen rajaus**

Kohteen koordinaattipiste on otettu uunin päältä virhemarginaalin ollessa seitsemän metriä. Kohdetta ei ole merkitty peruskartalle, mutta 1950-luvun lopun ilmakuvassa paikalla näkyy vaalea suorakaide, joka osuu tämän ja viereisen rakennelman päälle. Mahdollisesti rakennus onkin purettu tämän ajankohdan jälkeen.

### **Tulkinta**

Pihan perällä sijaitseva uunillinen hirsirakennus, joka ei ole sauna, tuo ensimmäisenä mieleen riihen. Jouni Aarnion mukaan (2001:55) talon viljat puitiin 1930-luvulla pihamaan riihessä ja jyvät jauhettiin myllyssä, joka sijaitsi Kouvanjärveen laskevan puron varrella. Latva-Kouvassa viljeltiin jo 1900-luvun alussa niin ohraa kuin ruistakin. Näiden indikaatioiden lisäksi viittaavat rakennuksen pohjan vieressä kellallaan pötköttävä puimakone ja sen ympärille rakennetun vajan raato vahvasti siihen, että tämä pihaniityn nurkkaus oli omistettu viljan puintiin liittyville askareille.

**Lisätietoja**

Aarnio Jouni 2001. Maankäytön historiaa Syötteen alueella. Metsähallituksen luonnonsuojelujulkaisu sarja A no 133.

**Tarkastukset**

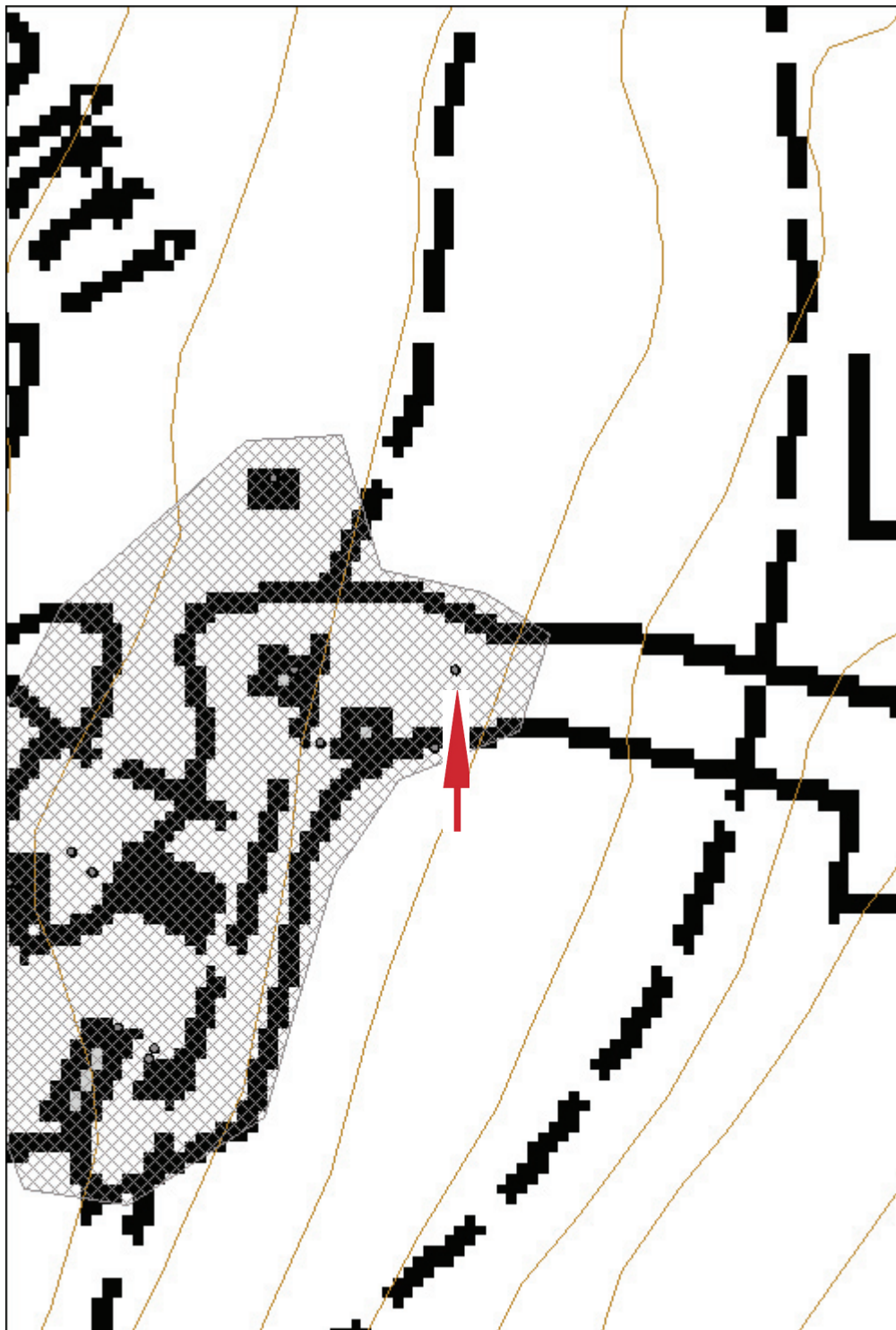
Tila: 3 Toteutettu Laji: 6 Suojeluarvojen tarkastus Tarkastusvuosi: 2012  
Tarkastuspvm: 9.8.2012 Tarkastaja: O. Räihälä

**Viranomais-  
rekisterinro:****Kunto:** 3 Huono**Olotila:** 2 Ei käytössä**Arvotus:** 7 Perinnemaisema**Kohteen  
suojelu:** 7 Kaava**Ympäristön suojelu:** 99 Muu suojeluarvoa sisältävä alue

*P8090329\_edited-3.jpg (yllä): Pihapiirin koillisnurkassa on jäänteitä rakennuksesta, joka on tulkittu riiheksi. Kuvassa seinien paikkoja on korostettu punaisella värillä. Seinät erottuvat maastossa matalana vallina. Hyvin säilynyt kiuas on kuvassa oikealla, pensaiden ja nuoren koivun alla.*

*P8090325\_edited-1.jpg (vas.): Riihen suhteellisen hyvin säilyneessä kiukaassa saattoi edelleen erottaa tulipesän paikan. Takana hämöttää Latva-Kouvan liiteri.*

<b>Kohdetyyppi:</b>	1 Asuinpaikat	Copyright:	© Metsähallitus 2008 © Maanmittauslaitos 1/MML/08
<b>Koordinaatit:</b>	X 7300157, Y 3533424	Mittakaava:	1:1000



<b>Kohdetyyppi:</b>	1 Asuinpaikat	<b>Haltija:</b>	995 Yksityinen
<b>Ajoitus:</b>	7116 Uusi aika	<b>Ylläpitäjä:</b>	660 Pohjanmaan luontopalvelut
<b>Rakentamisvuosi:</b>		<b>Kunta:</b>	615 Pudasjärvi

<b>Koordinaatti-selitys:</b>		<b>Geometria tuotettu:</b>	4 Gps-mittaus, korjaamaton
<b>Koordinaatit:</b>	X 7300142, Y 3533420	<b>Löydöt:</b>	

### Taustatiedot

Latva-Kouvan pihapiiri sijaitsee Syötteen kansallispuiston pohjoisosassa, Latva-Kouvan järven itärannalla, vaaran länsirinteellä vajaat 400 metriä Taivalkosken kunnan rajalta. Vaaran laki nousee lähes 150 metriä järven pintaa korkeammalle, rakennukset sijaitsevat rinteeseen puolesta välissä. Rinne on rehevää sekametsää, ja pihaniitty rajautuu selkeästi lähes puuttomana alueena. Erityisesti niityn länsipuolinen alarinne kasvaa valtoimenaan vattupensaita. Ne ovat levittäytyneet myös rakennusten eteläpuolelle.

Latva-Kouvan pihapiirin niittyalue on kokonaisuudessaan noin 1.5 hehtaarin laajuinen alue, jonka keskiosiin sijoittuvat nykyisin näkösällä olevat rakennukset ja niiden jäänteet. Tämä alue on laajuudeltaan noin 0.7 hehtaaria. Kohteen aluerajaus reiskaan on tehty hieman tätä laajemmaksi, jotta rakennusten välittömät aktiviteettialueet jäisivät rajauksen sisäpuolelle. On kuitenkin mahdollista, että joitakin rakennuksia on esitetyn rajauksen ulkopuolella vattupensaiden peitossa. 1950-luvun lopulla otetuissa ilmakuvissa näyttäisi ainakin pari tällaista rakennusta sijainneen nyt tehdyn rajauksen länsipuolisessa alarinteessä.

### Ympäristön kuvaus

Latva-Kouvan torppa on perustettu Metsähallituksen lähteiden mukaan vuonna 1804. Päättellen siitä, miten arkistolähteet kuvaavat päärakennusta ja navettaa vuonna 1885 tapahtuneen torppakatselmuksen aikoihin, ovat nykyään paikalla seisovat rakennukset näitä nuorempia. Samoista rakennuksista on tuskin kyse, sillä nykyään paikalla seisovat päärakennus ja navetta ovat huomattavasti laajempia kuin vuoden 1885 katselmuksen aikaiset.

Verrattaessa alueen kahta torppaa, Rytivaaraa ja Latva-Kouvaa, voidaan huomata, kuinka jälkimmäinen on mainitun katselmuksen jälkeen selvästi vaurastunut naapuriaan enemmän. Latva-Kouvassa on ollut kaiken aikaa hieman enemmän viljeltyä peltoa kuin naapurissa. Ero on kasvanut huomattavasti 1930-luvulta lähtien. Vielä selvemmin vaurastumisen ero näkyy kotieläinten määrässä: Vielä 1860-luvun nälkävuosien aikaan on Rytivaarassa ollut jonkin verran enemmän elikoita, mutta 1909 on Latva-Kouvan elikkomäärä ollut jo huomattavasti naapurია isompi. Talossa on ollut hevosen lisäksi neljä lehmää, pari mullikkaa sekä lampaita. Karjan pito näyttää vain kasvaneen sodan jälkeen, jolloin naapurissa oli enää muutama lehmä. (Aarnio 2001:51-58 lähteineen.) Liekö tämä varallisuuden kasvu johtanut myös rakennusten laajentamiseen ja uusimiseen?

### Kohteen kuvaus

Latva-Kouvan pihaniityn koilliskulmalla on jäänteitä riihestä. Välittömästi tämän rakennuksen pohjan eteläpuolella on noin 6 x 8 metrin hirsistä ja laudoista kyhätty alusta, jonka päällä kellottaa kyljellään puimakone. Puimakone on mallia, joka on ollut yleinen Suomen maaseudulla 1950-luvulla. Laitteen syrjäytti pian tämän jälkeen yleisestä käytöstä leikkuupuimuri, jolloin tarpeettomaksi kävi myös latvakouvalaisten rakentama vajan tapainen.

Puisen alustan lisäksi puimakoneen ympäristössä on hujan hajan lautaa ja märenevää puuta. Alustan lisäksi paikalla ei kuitenkaan hahmotu mitään varsinaista rakennusta. Jos sellainen on paikalla koneen turvana ollut, on se saatettu purkaa pois.

### Kohteen rajaus

Koordinaattipiste on otettu puimakoneen vierestä alustalla seisten. Virhemarginaali mittauksessa on kuusi metriä. Kartalla piste osuu lähes niityaukion ulkoreunalle peruskartan mukaan, mikä ei täysin vastaa tilannetta luonnossa. Elävässä elämässä puimakone on keskeisellä kohti itää pistävää niitykaistaletta.

### Tulkinta

Vanhan riihen viereen on tuotu puimakone, jolle on rakennettu puinen alusta, mahdollisesti kokonainen vajakin. Vuoden 1958 ilmakuvassa tämä puintialue erottuu pitkänomaisena vaaleana alueena, joka näyttää suhteellisen yhtenäiseltä. Riihi onkin sijainnut aivan kiinni puimakoneen alustassa. Voi olla, että rakennelmat ovat olleet käytännössä kiinni toisissaan. Sittemmin riihi on purettu ja puimakone jätetty pihan perälle.

### Lisätietoja

Aarnio Jouni 2001. Maankäytön historiaa Syötteen alueella. Metsähallituksen luonnonsuojelujulkaisuja sarja A no 133.

**Tarkastukset**

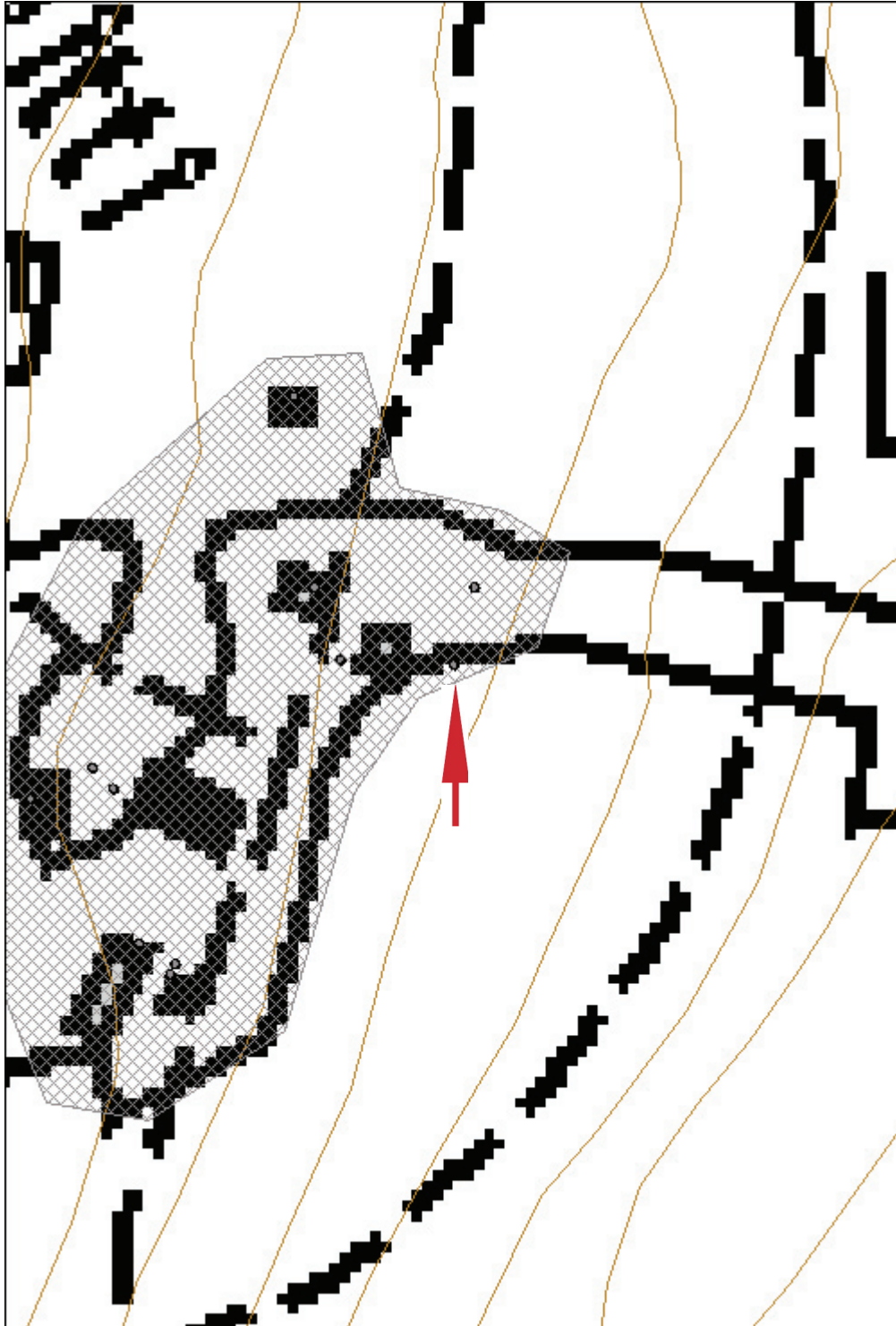
Tila: 3 Toteutettu Laji: 6 Suojeluarvojen tarkastus Tarkastusvuosi: 2012  
Tarkastuspvm: 9.8.2012 Tarkastaja: O. Räihälä

**Viranomais-  
rekisterinro:****Kunto:** 3 Huono**Arvotus:** 7 Perinnemaisema**Olotila:** 2 Ei käytössä**Kohteen  
suojelu:** 9 Muu suojeluarvo**Ympäristön suojelu:** 99 Muu suojeluarvoa sisältävä alue

*P8090320\_edited-1.jpg: Puimakoneen alla ollut puinen rakenne on lahonnut ja levinnyt. Lieneekö käynyt niin, että Latva-Kouvan talonpito on loppunut juuri silloin, kun suomalaisessa maataloudessa siirryttiin muutenkin puimakoneista leikkuupuimureihin?*



<b>Kohdetyyppi:</b>	1 Asuinpaikat	<b>Copyright:</b>	© Metsähallitus 2008 © Maanmittauslaitos 1/MML/08
<b>Koordinaatit:</b>	X 7300142, Y 3533420	<b>Mittakaava:</b>	1:1000



<b>Kohdetyyppi:</b>	1 Asuinpaikat	<b>Haltija:</b>	995 Yksityinen
<b>Ajoitus:</b>	7116 Uusi aika	<b>Ylläpitäjä:</b>	660 Pohjanmaan luontopalvelut
<b>Rakentamisvuosi:</b>		<b>Kunta:</b>	615 Pudasjärvi

<b>Koordinaatti-selitys:</b>		<b>Geometria tuotettu:</b>	4 Gps-mittaus, korjaamaton
<b>Koordinaatit:</b>	X 7300194, Y 3533389	<b>Löydöt:</b>	

#### Taustatiedot

Latva-Kouvan niitty on osa Syötteen Natura-alueeseen kuuluvaa yksityistä suojelualuetta (YSA 113217). Syötteen kansallispuisto sijaitsee niityn välittömässä läheisyydessä ja niityn itäosan halki kulkee UKK-reitti. Latva-Kouvan niitty on toinen kahdesta Syötteen alueen perinnemaisemasta. Rytivaaran niityn kunnostaminen ja hoito on aloitettu 2000-luvun alussa. Latva-Kouvan osalta Metsähallitus on sopinut maanomistajan kanssa kunnostus- ja hoitotoimenpiteiden aloittamisesta loppukesästä 2012, minkä vuoksi pihapiirin kulttuuriperinnön tarkastaminen ja dokumentointi myös tehtiin.

Latva-Kouvan YSA-alueen pihaniitty tarkastettiin rakennuksineen 9. elokuuta 2012. Mukana tarkastuksessa olivat suojelubiologi Markku Lehtelä sekä arkeologi Oili Räihälä. Avustajana kulttuuriperinnön dokumentoinnissa hääri myös suomenlapinkoira Touhu-ukon Sonja.

#### Ympäristön kuvaus

Latva-Kouvan pihapiiri sijaitsee Syötteen kansallispuiston pohjoisosassa, Latva-Kouvan järven itärannalla, vaaran länsirinteellä vajaat 400 metriä Taivalkosken kunnan rajalta. Vaaran laki nousee lähes 150 metriä järven pintaa korkeammalle, rakennukset sijaitsevat rinteeseen puolella välissä. Rinne on rehevää sekametsää, ja pihaniitty rajautuu selkeästi lähes puuttomana alueena. Erityisesti niityn länsipuolinen alarinne kasvaa valtoimenaan vattupensaita. Ne ovat levittäytyneet myös rakennusten eteläpuolelle.

Latva-Kouvan pihapiirin niittyalue on kokonaisuudessaan noin 1.5 hehtaarin laajuinen alue, jonka keskiosiin sijoittuvat nykyisin näkösällä olevat rakennukset ja niiden jäänteet. Tämä alue on laajuudeltaan noin 0.7 hehtaaria. Kohteen aluerajaus Reiskan on tehty hieman tätä laajemmaksi, jotta rakennusten välittömät aktiviteettialueet jäisivät rajauksen sisäpuolelle. On kuitenkin mahdollista, että joitakin rakennuksia on esitetyn rajauksen ulkopuolella vattupensaiden peitossa. 1950-luvun lopulla otetuissa ilmakuvissa näyttäisi ainakin pari tällaista rakennusta sijainneen nyt tehdyn rajauksen länsipuolisessa alarinteessä. Vuoden 1958 ilmakuvassa näkyy myös, että vielä tuolloin niityaukio ylsi saunalle saakka. Nykyään saunan erottaa aukiota metsittyvä kaistale.

#### Kohteen kuvaus

Saunarakennus on 5 x 4.5 metriä. Hirret ovat huolellisesti veistetyt, mutta jotkut niistä näyttäisivät kirveellä katkotuilta. Seinistä on jäljellä 13 hirsikertaa, katon rajaan saakka, mutta itse katto on romahtanut pääosin rakennuksen sisään. Sauna on pystytetty loivaan rinteeseen, jonka alareunalla lännessä erottuu luonnonkivistä jalkaa.

Saunan sisäänkäynti on sijainnut tilan rakennusten puoleisella eteläseinällä. Ovi seisoo edelleen paikallaan. Se on yksinkertainen laudoista kokoon naulattu levy, joka on kiinnitetty metallisaranoilla. Oviaukko on 1.4 x 1 metriä. Saunan länsiseinällä on lasillinen ikkuna, 0.3 x 0.3 metriä kooltaan. Pohjoisseinällä on räppänä, 0.4 x 0.15 metriä, jossa luukku on edelleen paikallaan.

Saunan kiuas on sijainnut oven oikealla puolella, rakennuksen kaakkoisnurkassa. Kiuaskiveys on ollut sangen suuri ja se on jatkunut seinien ulkopuolelle. Vaikka saunan sisälle romahtaneiden kattorakenteiden lisäksi näkyvyyttä haittaa runsas kasvillisuus, erottuu kiukaan päällä vielä lähes ehjä valurautainen pata, joka on ollut halkaisijaltaan lähes metrin. Padan seinämät ovat 40 cm korkeat. Sisärakenteissa erottuu edelleen, että erityisesti saunan läntinen seinä on käytössä hyvin mustunut.

Romahtaneen katon lisäksi on sauna muutenkin tuhoutumassa. Seinien alaosat ovat lahoamassa ja kasvillisuus valtaa raunioiden alaa. Saunan lounaisnurkalla on riekaleita sinkkiämpäristä sekä emalivadista.

#### Kohteen rajaus

Kohteen koordinaattipiste jouduttiin ottamaan huonon satelliittiyhteyden vuoksi noin metrin päässä ovisuulta. Virhemarginaali pisteessä on seitsemän metriä. Kartalla piste sijoittuu peruskartalle merkityn rakennuksen pohjoisseinustalle, mikä sopii virhemarginaalin sisään.

### Tulkinta

Sauna lienee jäänyt käytöstä viimeistään jokin aika vakituisen asumisen päätyttyä paikalla 1970-luvulle tultaessa. Tähän viittaavat rakennuksen nykykunnan lisäksi myös seinustan jätteet, sinkkiämpäri ja emalivati. Lisäksi ennen niittyaukioon kuulunut saunan alue on päässyt metsittymään viimeisten vuosikymmenten aikana.

### Lisätietoja

Aarnio Jouni 2001. Maankäytön historiaa Syötteen alueella. Metsähallituksen Luonnonsuojelujulkaisuja sarja A no 133.

### Tarkastukset

Tila: 2 Suunniteltu Laji: 6 Suojeluarvojen tarkastus Tarkastusvuosi: 2012  
Tarkastuspvm: 9.8.2012 Tarkastaja: O. Räihälä

### Viranomais- rekisterinro:

**Kunto:** 3 Huono

**Arvotus:** 7 Perinnemaisema

**Olotila:** 2 Ei käytössä

**Kohteen  
suojelu:** 9 Muu suojeluarvo

**Ympäristön suojelu:** 99 Muu suojeluarvoa sisältävä alue

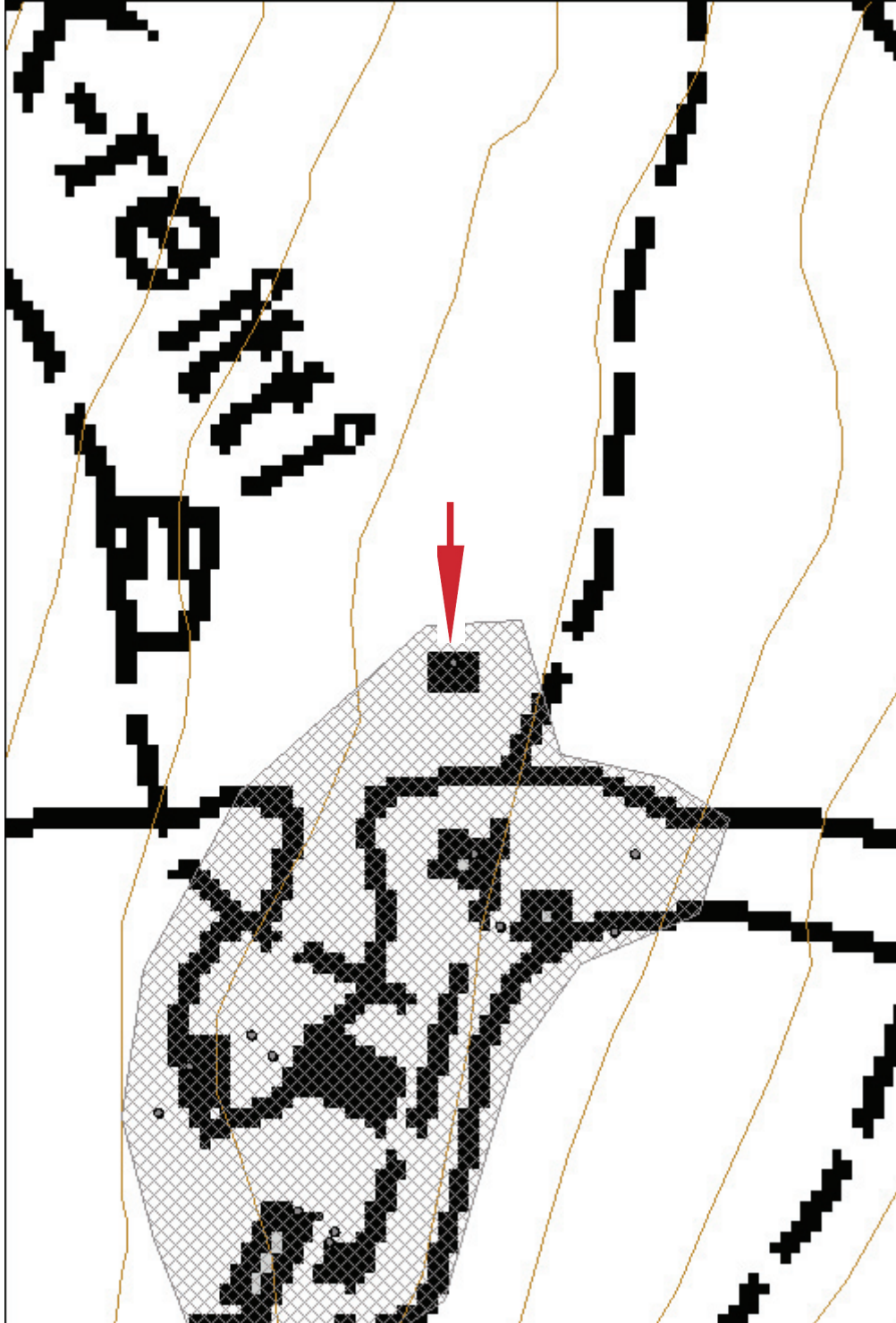


*P8090245\_edited-1.jpg (yläkuva): Saunan ovi on tavan mukaan matala. Nurkalle on nostettu pari ämpäriä sekä emalivadin riekaleet. Rakennus on edelleen pystyssä katonrajaa myöten.*



*P8090246\_edited-1.jpg (alakuva): Saunarakennuksen sisällä oli runsaasti rojua. Kattorakenteet olivat myös valahtaneet sisään. Sisäseinistä läntinen, alarinteen puolinen seinä oli kaikkein mustunein. Kuvassa näkyvä aukko on ikkunan kohta, lasi on hirren ulkosyrjällä.*

Kohdetyyppi:	1 Asuinpaikat	Copyright:	© Metsähallitus 2008 © Maanmittauslaitos 1/MML/08
Koordinaatit:	X 7300194, Y 3533389	Mittakaava:	1:1000



<b>Kohdetyyppi:</b>	1 Asuinpaikat	<b>Haltija:</b>	995 Yksityinen
<b>Ajoitus:</b>	7116 Uusi aika	<b>Ylläpitäjä:</b>	660 Pohjanmaan luontopalvelut
<b>Rakentamisvuosi:</b>		<b>Kunta:</b>	615 Pudasjärvi

<b>Koordinaatti-selitys:</b>		<b>Geometria tuotettu:</b>	4 Gps-mittaus, korjaamaton
<b>Koordinaatit:</b>	X 7300084, Y 3533366	<b>Löydöt:</b>	

**Taustatiedot**

Latva-Kouvan niitty on osa Syötteen Natura-alueeseen kuuluvaa yksityistä suojelualuetta (YSA 113217). Syötteen kansallispuisto sijaitsee niityn välittömässä läheisyydessä ja niityn itäosan halki kulkee UKK-reitti. Latva-Kouvan niitty on toinen kahdesta Syötteen alueen perinnemaisemasta. Rytivaaran niityn kunnostaminen ja hoito on aloitettu 2000-luvun alussa. Latva-Kouvan osalta Metsähallitus on sopinut maanomistajan kanssa kunnostus- ja hoitotoimenpiteiden aloittamisesta loppukesästä 2012, minkä vuoksi pihapiirin kulttuuriperinnön tarkastaminen ja dokumentointi myös tehtiin.

Latva-Kouvan YSA-alueen pihaniitty tarkastettiin rakennuksineen 9. elokuuta 2012. Mukana tarkastuksessa olivat suojelubiologi Markku Lehtelä sekä arkeologi Oili Räihälä. Avustajana kulttuuriperinnön dokumentoinnissa hääri myös suomenlapinkoira Touhu-ukon Sonja.

**Ympäristön kuvaus**

Latva-Kouvan pihapiiri sijaitsee Syötteen kansallispuiston pohjoisosassa, Latva-Kouvan järven itärannalla, vaaran länsirinteellä vajaat 400 metriä Taivalkosken kunnan rajalta. Vaaran laki nousee lähes 150 metriä järven pintaa korkeammalle, rakennukset sijaitsevat rinteän puolessa välissä. Rinne on rehevää sekametsää, ja pihaniitty rajautuu selkeästi lähes puuttomana alueena. Erityisesti niityn länsipuolinen alarinne kasvaa valtoimenaan vattupensaita. Ne ovat levittäytyneet myös rakennusten eteläpuolelle.

Latva-Kouvan pihapiirin niittyalue on kokonaisuudessaan noin 1.5 hehtaarin laajuinen alue, jonka keskiosiin sijoittuvat nykyisin näkösällä olevat rakennukset ja niiden jäänteet. Tämä alue on laajuudeltaan noin 0.7 hehtaaria. Kohteen aluerajaus Reiskaan on tehty hieman tätä laajemmaksi, jotta rakennusten välittömät aktiviteettialueet jäisivät rajauksen sisäpuolelle. On kuitenkin mahdollista, että joitakin rakennuksia on esitetyn rajauksen ulkopuolella vattupensaiden peitossa. 1950-luvun lopulla otetuissa ilmakuvissa näyttäisi ainakin pari tällaista rakennusta sijainneen nyt tehdyn rajauksen länsipuolisessa alarinteessä.

**Kohteen kuvaus**

Navetan itäpuolella, romahtaneen aittarakennuksen edustalla, on kannellinen kaivo. Se on vain noin puolisen metriä syvä kivetty kuoppa, jonka pohjalta pilkistää hiekka. Kaivossa oli tarkastushetkellä jonkin verran vettä. Hyvästä suojauksesta päätellen se voi olla edelleenkin käytössä.

**Kohteen rajaus**

Kohteen koordinaattipiste on otettu kaivon päältä.

**Tulkinta**

Kaivo on vaatimattomasta syvyydestään huolimatta varmaan toiminut ainakin navetan tarpeet tyydyttävänä vesipisteenä. Vettä on kaikei toki hankittu talon tarpeisiin muualtakin, sillä näin vähistä vesivaroista on sitä tuskin kannettu esimerkiksi toista sataa metriä pohjoisessa sijainneelle saunalle.

**Lisätietoja**

Aarnio Jouni 2001. Maankäytön historiaa Syötteen alueella. Metsähallituksen luonnonsuojelujulkaisuja sarja A no 133.

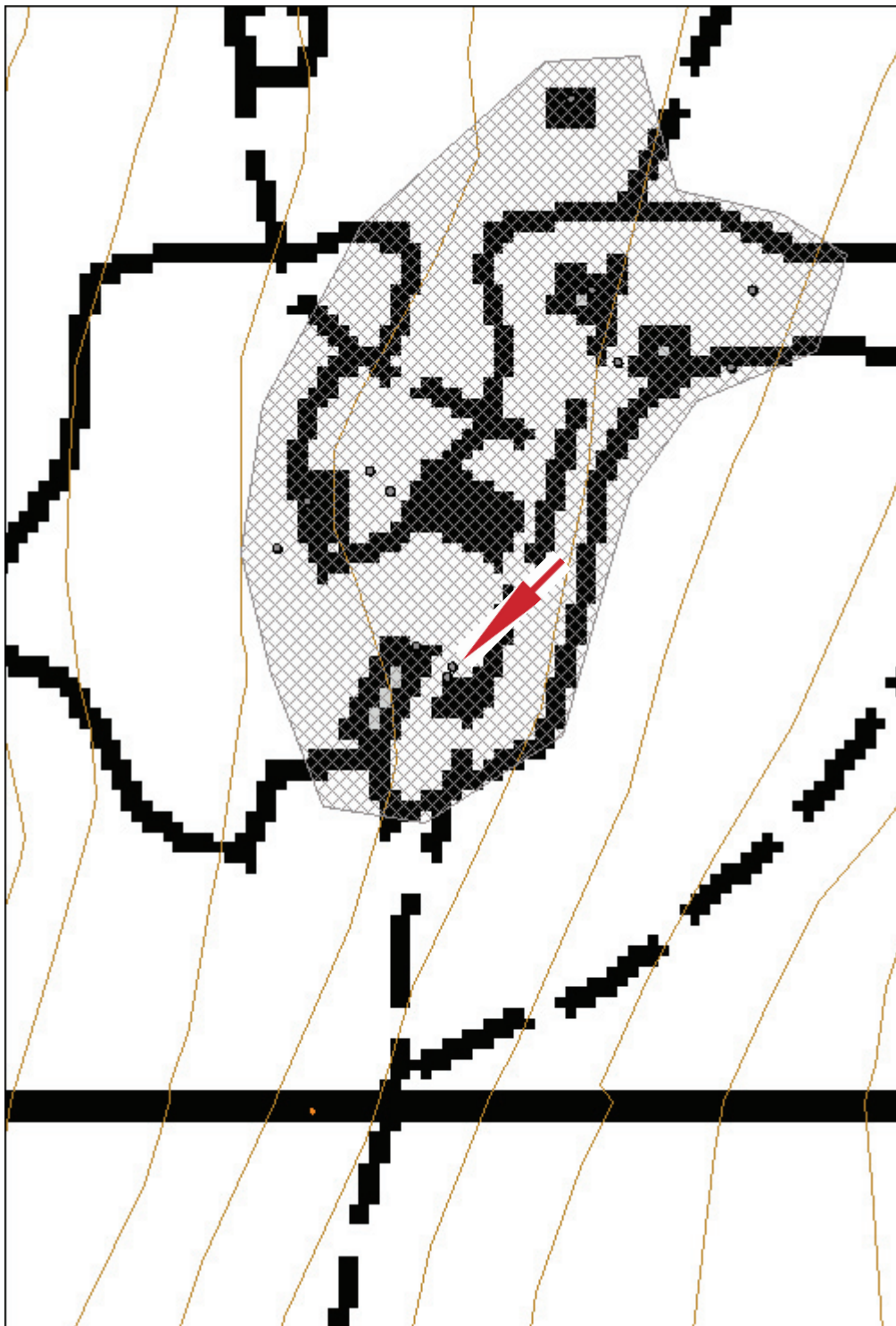
**Tarkastukset**

Tila: 3 Toteutettu Laji: 6 Suojeluarvojen tarkastus Tarkastusvuosi: 2012  
Tarkastuspvm: 9.8.2012 Tarkastaja: O. Räihälä

<b>Viranomaisrekisterinro:</b>		<b>Kunto:</b>	2 Keskinkertainen
<b>Arvotus:</b>	7 Perinnemaisema	<b>Olotila:</b>	0 Ei tiedossa
		<b>Kohteen suojelu:</b>	9 Muu suojeluarvo

<b>Ympäristön suojelu:</b>	99 Muu suojeluarvoa sisältävä alue
----------------------------	------------------------------------

<b>Kohdetyyppi:</b>	1 Asuinpaikat	<b>Copyright:</b>	© Metsähallitus 2008 © Maanmittauslaitos 1/MML/08
<b>Koordinaatit:</b>	X 7300084, Y 3533366	<b>Mittakaava:</b>	1:1000



<b>Kohdetyyppi:</b>	1 Asuinpaikat	<b>Haltija:</b>	995 Yksityinen
<b>Ajoitus:</b>	7116 Uusi aika	<b>Ylläpitäjä:</b>	660 Pohjanmaan luontopalvelut
<b>Rakentamisvuosi:</b>		<b>Kunta:</b>	615 Pudasjärvi

<b>Koordinaatti-selitys:</b>		<b>Geometria tuotettu:</b>	4 Gps-mittaus, korjaamaton
<b>Koordinaatit:</b>	X 7300122, Y 3533350	<b>Löydöt:</b>	

**Taustatiedot**

Latva-Kouvan niitty on osa Syötteen Natura-alueeseen kuuluvaa yksityistä suojelualuetta (YSA 113217). Syötteen kansallispuisto sijaitsee niityn välittömässä läheisyydessä ja niityn itäosan halki kulkee UKK-reitti. Latva-Kouvan niitty on toinen kahdesta Syötteen alueen perinnemaisemasta. Rytivaaran niityn kunnostaminen ja hoito on aloitettu 2000-luvun alussa. Latva-Kouvan osalta Metsähallitus on sopinut maanomistajan kanssa kunnostus- ja hoitotoimenpiteiden aloittamisesta loppukesästä 2012, minkä vuoksi pihapiirin kulttuuriperinnön tarkastaminen ja dokumentointi myös tehtiin.

Latva-Kouvan YSA-alueen pihaniitty tarkastettiin rakennuksineen 9. elokuuta 2012. Mukana tarkastuksessa olivat suojelubiologi Markku Lehtelä sekä arkeologi Oili Räihälä. Avustajana kulttuuriperinnön dokumentoinnissa hääri myös suomenlapinkoira Touhu-ukon Sonja.

**Ympäristön kuvaus**

Latva-Kouvan pihapiiri sijaitsee Syötteen kansallispuiston pohjoisosassa, Latva-Kouvan järven itärannalla, vaaran länsirinteellä vajaat 400 metriä Taivalkosken kunnan rajalta. Vaaran laki nousee lähes 150 metriä järven pintaa korkeammalle, rakennukset sijaitsevat rinteiden puolella välissä. Rinne on rehevää sekametsää, ja pihaniitty rajautuu selkeästi lähes puuttomana alueena. Erityisesti niityn länsipuolinen alarinne kasvaa valtoimenaan vattupensaita. Ne ovat levittäytyneet myös rakennusten eteläpuolelle.

Latva-Kouvan pihapiirin niittyalue on kokonaisuudessaan noin 1.5 hehtaarin laajuinen alue, jonka keskiosiin sijoittuvat nykyisin näkössä olevat rakennukset ja niiden jäänteet. Tämä alue on laajuudeltaan noin 0.7 hehtaaria. Kohteen aluerajaus Reiskan on tehty hieman tätä laajemmaksi, jotta rakennusten välittömät aktiviteettialueet jäisivät rajauksen sisäpuolelle. On kuitenkin mahdollista, että joitakin rakennuksia on esitetyn rajauksen ulkopuolella vattupensaiden peitossa. 1950-luvun lopulla otetuissa ilmakuvissa näyttäisi ainakin pari tällaista rakennusta sijainneen nyt tehdyn rajauksen länsipuolisessa alarinteessä.

**Kohteen kuvaus**

Välittömästi päärakennuksen länsipuolella on sijainnut maakellari. Se on jäänyt pois käytöstä jo jokin aika sitten. Kellarin sisäänkäynti on romahtamassa, ja koko rakennelma on suhteellisen peitteinen. Se erottuu kuitenkin suhteellisen selkeästi luoteesta käsin.

Kellari on rakennettu viettävään rinteeseen. Sen seinät on kasattu kivistä ja maasta. Oviaukon kohdalla näkyy, että sisäseinät ovat olleet hirsien avulla tuetut. Itse ovi on edelleen sivuttain puristuneena alkuperäisestä olomuodostaan kaventuneeseen oviaukkoon. Kellarin ulkomoitoista on hieman vaikea saada selvää, sillä erityisesti sen itäpää päärakennuksen kupeella on luonnon rinnettä. Oviaukon puolella katsottuna pyöreän maansekaisen kehän halkaisija on ainakin viisi metriä. Luonnollisesti itse kellari on ollut sisämitoiltaan huomattavasti tätä pienempi, mutta kellarin koosta ei enää voi saada selvää.

**Kohteen rajaus**

Kellarin koordinaattipiste on otettu oviaukolta rakennelman länsireunalla. Virhemarginaali pisteen tiedoissa on kuusi metriä.

**Tulkinta**

Oviaukon hirret ovat säännöllisen pyöreitä sahattuja hirsitä. Kellari lieneekin liittynyt Latva-Kouvan tilan asutuksen viime vaiheisiin.

**Lisätietoja**

Aarnio Jouni 2001. Maankäytön historiaa Syötteen alueella. Metsähallituksen Luonnonsuojelujulkaisuja sarja A no 133.

### Tarkastukset

Tila: 3 Toteutettu Laji: 6 Suojeluarvojen tarkastus Tarkastusvuosi: 2012  
Tarkastuspvm: 9.8.2012 Tarkastaja: O. Räihälä

Viranomais-  
rekisterinro:

Kunto: 3 Huono

Arvotus: 7 Perinnemaisema

Olotila: 2 Ei käytössä

Kohteen  
suojelu: 8 Luonnonmuistomerkki

Ympäristön suojelu: 99 Muu suojeluarvoa sisältävä alue



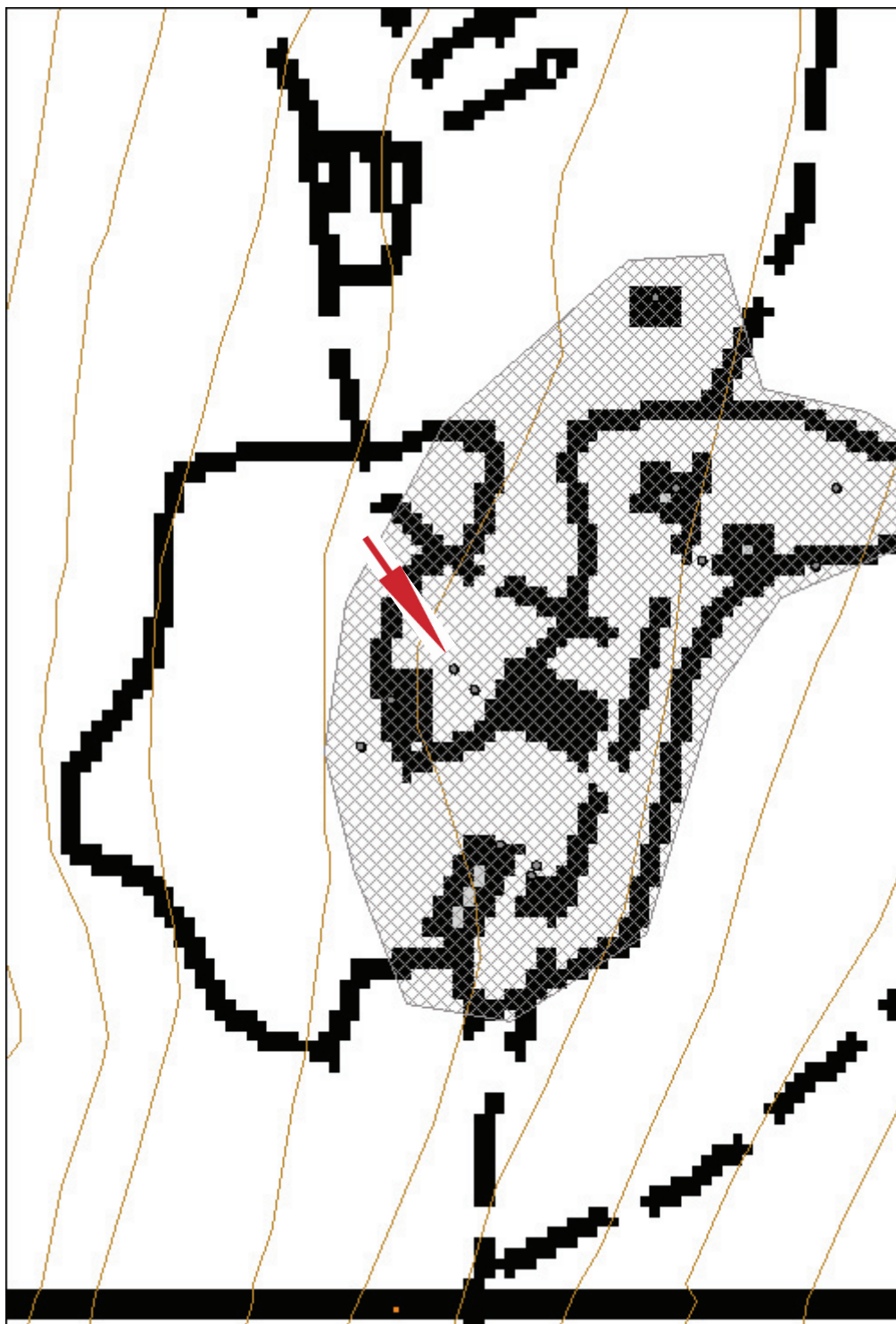
*P8090299\_edited-1.jpg (yllä): Päärakennuksen ja aittojen välisessä rinteessä on sijainnut kellari, joka on merkitty panoraamakuvaan punaisella puoliympyrällä. Nuoli osoittaa edelleenkin selvästi näkösällä olevan oven sijaintia.*

*P8090296\_edited-1.jpg (alla): Kellarin ovensuussa voi nähdä, kuinka rakennelman seiniä on tuettu kivillä. Oviaukossa on ollut vankka hirsirakenne, joka sittemmin on luhistunut sisäänpäin. Sisälle kellariin ei enää pääse kurkistamaan, joten sen alkuperäisestä laajuudesta ei saa käsitystä tätä kautta.*





<b>Kohdetyyppi:</b>	1 Asuinpaikat	<b>Copyright:</b>	© Metsähallitus 2008 © Maanmittauslaitos 1/MML/08
<b>Koordinaatit:</b>	X 7300122, Y 3533350	<b>Mittakaava:</b>	1:1000



# Lähteet

Oulun lääninhallituksen päätös luonnonsuojelulain 9 ja 11 §:n mukaisessa luonnonsuojelualueen rauhoittamisasiassa. 19.11.1992 n:o A497 H, Dn:o 04163 361 92 127.

Aarnio Jouni 2001. Maankäytön historiaa Syötteen alueella. Metsähallituksen luonnonsuojelujulkaisuja sarja A no 133.

Lehtelä Markku 27.6.2012. Latva-Kouvan niityn kunnostus- ja hoitosuunnitelma. Metsähallitus, Pohjanmaan luontopalvelut.

Lehtonen Hannu (toim.). Luontoa ja historiaa Syötteen alueelta – Syöte Life-projektin perusselvitykset. Metsähallitus, Pohjanmaan-Kainuun luontopalvelut.

Okkonen Jari 2001. Syöte Life-alueen arkeologinen inventointi. Arkeologian laboratorio. FL Jari Okkonen. Marraskuu 2001. Oulun yliopisto.

Nieminen Inga ja Tervonen Päivi 2011. Syötteen lumoa hankkeen, Pudasjärvi kulttuuriperintöinventointi 2011. Metsähallitus, Pohjanmaan luontopalvelut. Käsikirjoitus Metsähallituksen arkistossa 5887/43/2011.

# Liitteet

Latva-Kouvan YSA-alueen pihapiirin kulttuuriperintöinventoinnissa otetut valokuvat  
Kuvannut Oili Räihälä 9. elokuuta 2012

P8090330\_edited-1.jpg: Latva-Kouvan pihapiiriä koillisesta kohti lounasta. Etualalla oikealla työkaluaitta, vasemmalla liiteri. Takana häämöttää päärakennus, ja sen takaa navetan kattoa. Rakennusten takana rinne laskee kohti Latvakouvan järveä.

P8090332\_edited-3.jpg: Panoraamakuva Latva-Kouvan pihapiiristä. Oikealla päärakennus, keskellä navetta ja vasemmassa reunassa laskevan töyrään alapuolella jäännökset aittarakennuksesta.

P8090341\_edited-4.jpg: Panoraamakuva Latva-Kouvan pihapiiristä kuvattuna etelän suunnalta kohti pohjoista. Vasemmassa reunassa navetta ja aitan jäänteet, oikealla päärakennus. Näiden väliin jää kaksi käytössä olevaa aittaa. Päärakennuksen oikealla puolella puiden takana häämöttävät liiteri sekä työkaluvaja.

P8090240.jpg: Latva-Kouvan pihapiiriä kuvattuna itäkoillisesta kohti länsilounasta. Etualalla Sonja-koiran takana puimakoneen raato sekä jäänteitä vajasta. Näiden oikealle puolelle, pensaiden peittoon, jäävät mahdollisen riihen rauniot. Lähin rakennus näiden takana on liiteri. Sen oikealla puolella näkyy työkaluvajan katto, vasemmalla taustalla häämöttää päärakennus.

P8090263\_edited-1.jpg: Latva-Kouvan päärakennus etelän puolelta. Vattupuskat ovat vallanneet pihamaata.  
P8090257-58\_edited.jpg: Panoraamakuva päärakennuksen kaakkoisnurkalta, jonne on rakennettu omintakeinen sisäänkäynti. Portaat lienee uusittu myöhemmin.

P8090251\_edited-1.jpg: Latva-Kouvan päärakennus koillisen suunnalta kuvattuna. Katolla törröttää luonnonkivistä muurattu savupiippu. Tämän pitkän seinän alimmat hirret olivat heikoimmassa kunnossa. Täällä kivijalan yläpuolella saattoi erottaa viimeisten vuosikymmenien aikana tehdyn remontin jälkiä: Seinää oli eritetty ja muovitettu.

P8090264\_edited-1.jpg: Päärakennuksen kuistia etelän suunnalta. Kuistin liitoskohta erottuu selvästi, myös katteen kannatin on erillinen hirsi. Mahdollisesti kuisti on kuitenkin rakennettu talon kanssa samaan aikaan, sillä erityisesti kuvassa näkymättömät portaat vaikuttivat puun käsittelytavan perusteella yhtä vanhoilta kuin itse päärakennus.

P8090267\_edited-2.jpg: Suttuinen panoraamakuva navetan rinteestä. Vattupuskat ovat vallanneet navetan alapuolisen jyrkän Latvakouvan järvelle viettävän rinteeseen.

P8090274\_edited-1.jpg: Navetan eteläpäähän on rakennettu ulkohyyskä. Täällä on myös todennäköisesti sijainnut navetan tunkio, minkä vuoksi tähän päähän ajateltiin jättää hieman vattupuskia, sillä tunkion ympärillä on perinteisestikin rehottanut kasvillisuutta. Varsinainen navetta sijaitsee myös rakennuksen tässä päässä. Kulku navettaan on kuvassa etualalla näkyvän ikkunan viereisestä ovesta.

P8090271\_edited-1.jpg: Parret, joita navetassa oli viidelle lehmälle, lienee uusittu talonpidon loppuvaiheissa. Samassa tilassa oli myös erillinen karsina ilmeisesti vasikoita varten.

P8090279\_edited-1.jpg: Navettarakennusta lienee jossain vaiheessa jatkettu ja laajennettu, sillä varsinaisen navettapäädyn ja muun rakennuksen väliin jäi selvä liitoskohta. Toisella puolella oli talliksi tulkittu tila sekä laaja tila mahdollisesti rehun tai muun eläintenpitoon kuuluvan rekvisiitan säilyttämistä varten.

P8090276\_edited-1.jpg: Navettarakennuksen pohjoispuolisella lyhyellä seinällä, nurkan vieressä, oli puoliellipsin muotoinen tapillinen puusta huolellisesti tehty viritys, jonka merkitys ei kuvaushetkellä auennut. Seinässä kehän yläpuolella oli useita kairattuja reikiä, joissa yhdestä oli samanlainen tappi kuin itse kehässä.

P8090280\_edited-1.jpg: Navetan vieressä on huolellisesti salvotun ulkorakennuksen kehikko sekä katettu matala kaivo. Rakennuksen tarkoitus ei paikalla valjennut, sillä sen sisällä kasvoi niin tiheästi vatukkoa, ettei mitään yksityiskohtia voitu havainnoida. Aitta lienee liittynyt tavalla tai toisella navetan toimiin.

P8090300\_edited-1.jpg: Pihapiirin koillisreunalla on käytössä oleva liiteri (oik.) sekä työkaluvaja (vas.), jossa säilytetään edelleen rekeä. Tilannetta tarkkailee inventointiapulainen, Sonja-koira.

P8090301\_edited-1.jpg: Latva-Kouvan liiterissä oli kaksi suurta ovea. Tämän länsiseinustan oven lisäksi myös pohjoisella lyhyellä seinällä oli oviaukko.

P8090304\_edited-1.jpg: Latva-Kouvan liiterin pohjoispääty. Sonja-koira tekee tutkimuksia.

P8090306\_edited-1.jpg: Liiterissä oli maalattia. Se näytti olevan edelleen aktiivisessa käytössä.

P8090307.jpg: Liiterin luoteispuolella on vajarakennus. Se on suhteellisen matala, ja sen sisällä on matala välikatto, jonne on nostettu reki. Rakennuksen ympäristö on täysin vatukon ja nokkosten valtaama.

P8090310\_edited-1.jpg: Vajarakennukseen oli useita aukkoja. Kuvattu pohjoisesta etelään. Vasemmalla takana hämmöttää liiteri.

P8090285\_edited-1.jpg: Päärakennuksen länsipuolella seisoo kaksi aittaa. Kuvassa näkyvistä aitoista vasemmanpuolinen oli lukossa, mutta oikeanpuoliseen pääsi kurkistamaan sisään. Aittojen ulkoisesta olemuksesta päätellen ne eivät välttämättä ole samanikäisiä, sillä suurempi aitoista näyttää kuluneemmalta ja siten hieman vanhemmalta. Voi myös olla, että toinen niistä on siirretty paikalle alarinteestä, sillä vuoden 1958 ilmakuvasa paikalla näyttäisi olleen ainoastaan yksi rakennus. Alarinteessä sitä vastoin oli tuolloin useampia rakennuksia. Niiden sijoja ei inventoinnissa kuitenkaan kyetty tarkastamaan, sillä koko järvelle viettävä alarinne oli täysin vattupuskien vallassa.

P8090286\_edited-1.jpg: Pienempi päärakennuksen länsirinteessä sijaitsevista aitoista oli lukittu. Rakennus on huolellisesti salvottu, ja se seisoo kivijalan ja pienemmän hirsikehikon päällä.

P8090290\_edited-1.jpg: Suurempi aitoista oli jotenkin kärsineemmän näköinen. Se ei ehkä ole alkuperäisellä paikallaan. Aitassa säilytetään nykyään kaikenlaista sekalaista tavaraa talonpidon ajoilta. Tämäkin aitta on rakennettu pienemmän hirsikehikon päälle.

P8090289\_edited-1.jpg: Kuvassa näkyy, kuinka aitta lepää luonnonkivisellä jalalla. Alimpana kivien päällä on hirsinen kehikko, joka on itse rakennusta pienempi. Suuremman aitan seinähirret ovat kärsineet.

P8090329\_edited-3.jpg: Pihapiirin koillisnurkassa on jäänteitä rakennuksesta, joka on tulkittu riiheksi. Kuvassa seinien paikkoja on korostettu punaisella värillä. Seinät erottuvat maastossa matalana vallina. Hyvin säilynyt kiuas on kuvassa oikealla, pensaiden ja nuoren koivun alla.

P8090325\_edited-1.jpg: Riihen suhteellisen hyvin säilyneessä kiukaassa saattoi edelleen erottaa tulipesän paikan. Takana hämöttää Latva-Kouvan liiteri.

P8090326\_edited-1.jpg: Riihen kiuas rakennuksen nurkalta. Alaosassa erottuu tulipesän sijainti.

P8090241\_edited-1.jpg: Pihapiirin koillisnurkassa oli jäänteitä riihestä (nuoli oikealla) sekä puimakoneesta ja vajasta (nuoli vasemmalla). Takana liiteri ja työkaluvaja.

P8090313\_edited-1.jpg: Puimakone oli kaatunut. Se on aikanaan seissyt jonkinlaisella lähinnä laudoista rakennetulla alustalla. Ei ole varmaa, onko rakenteeseen kuulunut seiniä, joten alustan kutsuminen vajaksi voi olla hieman liioiteltua. Puimakoneen takaa, puskien keskeltä, hämöttää riihen kiuas.

P8090320\_edited-1.jpg: Puimakoneen alla ollut puinen rakenne on lahonnut ja levinyt. Lieneekö käynyt niin, että Latva-Kouvan talonpito on loppunut juuri silloin, kun suomalaisessa maataloudessa siirryttiin muutenkin puimakoneista leikkuupuimureihin?

P8090243\_edited-1.jpg: Latva-Kouvan saunan ympäristö pihapiirin pohjoisreunalla on kasvamassa umpeen. Vuonna 1958 otetussa ilmakuvasa on saunan seutu edelleen vielä avoin ja osa pihapiiriä, mutta tätä nykyä sauna jää jo metsän peittoon. Sen käyttö on myös ilmeisesti päättynyt talonpidon yhteydessä, sillä katto on päässyt romahtamaan ja rakennus on hiljalleen lahoamassa.

P8090245\_edited-1.jpg: Saunan ovi on tavan mukaan matala. Nurkalle on nostettu pari ämpäriä sekä emalivadin riekaleet. Rakennus on edelleen pystyssä katonrajaa myöten.

P8090248\_edited-1.jpg: Saunan länsiseinustalla on pieni ikkuna. Seinähirret on pääsääntöisesti sahattu, mutta jonkin verran variaatiota on salvoksissa nähtävillä. Täällä laskevan rinteeseen puolella erottuu myös luonnonkivistä tehtyä kivijalkaa.

P8090249\_edited-1.jpg: Saunan peräseinällä on ilmanvaihtoluukku. Rakennus on kallellaan ylärinteeseen päin.

P8090246\_edited-1.jpg: Saunarakennuksen sisällä oli runsaasti rojua. Kattorakenteet olivat myös valahtaneet sisään. Sisäseinistä läntinen, alarinteen puolinen seinä oli kaikkein mustunein. Kuvassa näkyvä aukko on ikkunan kohta, lasi on hirren ulkosyrjällä.

P8090247\_edited-1.jpg: Saunan kaakkoisnurkassa oli rojun alla erotettavissa kiuaskiveys, jonka päällä oli laakea valurautainen vesipata. Padan alapuolella erottuu kuvassa heikosti rautaisia jäänteitä uuninluukusta.

P8090299\_edited-1.jpg: Päärakennuksen ja aittojen välisessä rinteessä on sijainnut kellari, joka on merkitty panoraamakuvaan punaisella puoliympyrällä. Nuoli osoittaa edelleenkin selvästi näkösällä olevan oven sijaintia.

P8090294\_edited-1.jpg: Latva-Kouvan päärakennuksen länsiseinältä kohti alarinnettä on sijainnut kellari, jonka oviaukko on luhistuneena edelleen näkösällä.

P8090296\_edited-1.jpg: Kellarin ovensuussa voi nähdä, kuinka rakennelman seiniä on tuettu kivillä. Oviaukossa on ollut vankka hirsirakenne, joka sittemmin on luhistunut sisäänpäin. Ovi on poikittain tässä aukossa. Sisälle kellariin ei enää pääse kurkistamaan, joten sen alkuperäisestä laajuudesta ei saa käsitystä tätä kautta. Ulkopuolen maavallista päätellen on sen ulkosyrjä ollut halkaisijaltaan ainakin viisi metriä.