



KRONOBY DÅRHOLMEN (KORPHOLMEN)

Arkeologiska undersökningar på Korpholmens kronohospitalområde i Kronoby 2012

Arkeologisk undersökningsrapport

Mikko Helminen och Janne Haarala 2013



Turun yliopisto
University of Turku

KRONOBY DÅRHOLMEN (KORPHOLMEN)

Arkeologiska undersökningar på Korpholmens kronohospitalområde i Kronoby 2012

Arkeologisk undersökningsrapport

Mikko Helminen och Janne Haarala 2013



Turun yliopisto
University of Turku

Foton på omslag

Figur 1. (ovan till vänster) Översiktsbild på den östra delen av undersökningsområde A. Tagits från söder. Mikko Helminen. TYA 40:45.

Figur 2. (i mitten till vänster) Pontus Björkgård och Jamika Sandbäck sållar jord. Mikko Helminen. TYA 40:14.

Figur 3. (nedan till vänster) Maija Helamaa mäter in kontext medan Janne Haarala arbetar med total station i bakgrund. Mikko Helminen. TYA 40:13.

Figur 4. (till höger) Utdrag från J.J. Wikars karta över hospitalsområde från år 1743. Vasa landskapsarkiv, Vasa.

Sammandrag

Under juli månad 2012 utfördes arkeologiska undersökningar i den norra delen av den historiska platsen för Kronoby hospital på Därholmen (Korpholmen) i Kronoby. Ansvariga för undersökningen var kand. hum. Mikko Helminen och kand. hum. Janne Haarala från arkeologin vid Åbo universitet. Arbetet på fältet möjliggjordes av stipendier från flera olika aktörer samt av ekonomisk satsning och talkoarbete från Kronoby hembygdsförening. Undersökningarna på det historiska hospitalområdet genomfördes med publikarkeologiskt syfte. Man ville skapa en möjlighet för alla att ta del i den aktiva forskningen kring hospitalets lämningar. Utgrävningen hade dagligen från två till tio deltagare och platsen besöktes av tiotals intresserade.

På forskningsområde A i den nordvästra delen av hospitalskullen och inom det historiska gårdsområdet för de spetälska fortsattes undersökningen av delar av en redan tidigare åren 2010 och 2011 undersökt husgrund. Denna byggnadslämning har redan tidigare konstaterats kunna kopplas till de personer som hade blivit skickade till hospitalet på grund av spetälska på 1600- och 1700-talen. Mot öst, söder och sydväst om en tydlig lämning av en spis från senare delen av 1600-talet dokumenterades flera olika jordlager, lämningar av en ugn, trägolv och en nedgrävd grop som har formats under och runt byggnadens brukstid. Dessa fenomen dateras på grund av arkeologiska observationer till perioden mellan 1630- och 1750-talet.

Innehållsförteckning

SAMMANDRAG	1
INNEHÅLLSFÖRTECKNING	3
ADMINISTRATIVA UPPGIFTER	5
UTDRAG FRÅN GRUNDKARTAN	7
1 INLEDNING	8
2 KORPHOLMEN I KRONOBY	9
2.1 Forskningsområdets karaktär	9
2.2 Kronohospitalets tid	9
3 ARKEOLOGISKA UNDERSÖKNINGAR PÅ HOSPITALSKULLEN	13
3.1 Tidigare undersökningar	13
3.2 Syfte och metoder	14
3.3 Publik verksamhet och förmedling	16
4 OBSERVATIONER	18
4.1 Undersökningsområdet A och arbetsbeskrivning	18
4.2 Schakt 2	19
4.2.1 Delschakt 2.1	19
4.2.2 Delschakt 2.2	21
4.3 Schakt 3	22
4.4 Provruta 4	24
4.5 Allmänna iakttagelser och tolkningar	25
5 RESULTAT	27
KÄLLOR	29

Administrativa uppgifter

Lokal

Dårholmen (Korpholmen) (1000017988)

Kommun

Kronoby

Typ av undersökning

Arkeologisk utgrävning

Datering

1630–1840-talet

Kartbladindelning

Q3334H (TM35)

Läge

Ö = 302 370, N = 7 073 219 (ETRS-TM35FIN, centroid),
z = 2–6 m möh (N2000)

Markägare

Kronoby hembygdsförening r.f.

Projektledare

Kand. hum. Mikko Helminen och kand. hum Janne Haarala. Huvudansvarig för arkeologiska undersökningar professor Jussi-Pekka Taavitsainen (arkeologi vid Åbo universitet).

Projektgrupp

Mikko Helminen, Janne Haarala, Ilari Aalto, Maija Helamaa och Therese Fagerström

Undersökningstid

3.–7.7.2012

Undersökt yta

6 m²

Förläggare

Kronoby hembygdsförening r.f., Kronoby Telekulturförening r.f., Svensk-Österbottiska Samfundet, Stiftelsen Emelie och Rudolf Gesellius fond, Oskar Öflunds stiftelse

Kostnader

4383 euro

Fynd

TYA 897:1–74, diar. 8.1.2013, Arkeologins fyndsamlingar vid Åbo universitet (TYA), Åbo.

Fotonegativ

TYA 25829–25863, diar. 8.1.2013, Arkeologins arkiv vid Åbo universitet (TYA), Åbo.

Digitala foton

TYA 40:1–59, Arkeologins arkiv vid Åbo universitet (TYA), Åbo.

Tidigare undersökningar

Helminen 2010. Dårholmen (Korpholmen) i Kronoby. Inventering och kartläggning av Korpholmens kronohospitalområde 2010. Arkeologisk undersökningsrapport. Arkeologins arkiv vid Åbo universitet (TYA), Åbo.

Mikko Helminen och Janne Haarala 2012. Kronoby Dårholmen (Korpholmen). Arkeologiska undersökningar på Korpholmens kronohospitalområde i Kronoby 2011. Arkeologisk undersökningsrapport. Arkeologins arkiv vid Åbo universitet (TYA), Åbo.

Arkiverad korrespondens

Museiverket, diar. 029/302/2012, referens *tutkimuslupahakemus 27.5.2012 Kruunupyyn Dårholmenilla sijaitsevalle hospitaalialueelle*.

Forskningsrapportens sidantal

29 sidor

Bilagor

Bilaga 1 Förteckning över foton

Bilaga 1.1 Förteckning över fotonegativ (TYA 25829–25863)

Bilaga 1.2 Förteckning över digitala foton (TYA 40:1–59)

Bilaga 2 Fyndkatalogen

Bilaga 2.1 Fyndkatalog (TYA 897:1–74)

Bilaga 2.2 Förteckning över kasserade metallfynd

Bilaga 3 Förteckning över de stratigrafiska kontexterna

Bilaga 4 Kartorna

Bilaga 4.1 Kronoby Dårholmen (Korpholmen). Översiktskarta över norra delen av Dårholmen.

Bilaga 4.2 Kronoby Dårholmen (Korpholmen). Översiktskarta över undersökningsområde A.

Bilaga 4.3 Kronoby Dårholmen (Korpholmen). Undersökningsområde A. Schakt 2. Plankartor.

Bilaga 4.4 Kronoby Dårholmen (Korpholmen). Undersökningsområde A. Schakt 3. Plankartor.

Bilaga 4.5 Kronoby Dårholmen (Korpholmen). Undersökningsområde A. Provruta 4. Plankartor.

Bilaga 4.6 Kronoby Dårholmen (Korpholmen). Undersökningsområde A. Schakt 2. Profilirtningar.

Bilaga 4.7 Kronoby Dårholmen (Korpholmen). Undersökningsområde A. Schakt 3. Profilirtningar.

Bilaga 5 Osteologisk analys

Bilaga 6 Tidningsartiklar

Förvaringsplats för undersökningsrapporten i original

Arkeologins arkiv vid Åbo universitet (TYA), Åbo. (Kopior har skickats till Museiverket, Museiverkets arkiv, Helsingfors; Österbottens museum, Vasa; Kronoby hembygdsförening, Kronoby.)

Utdrag från grundkartan

TM35-bladindelning Q3334H. Skala 1:10 000.

Fornlämningsområdet Därholmen (Korpholmen) märkt på kartan med röd punkt.



© Lantmäteriverket 2010.

1 Inledning

I juli 2012 utfördes arkeologiska undersökningar på Dårholmen (Korpholmen) i Kronoby kommun. Arbetets syfte var att undersöka anläggningar i samband med det före detta kronohospitalet på platsen. Ansvariga för undersökningen var kand. hum. Mikko Helminen och kand. hum. Janne Haarala från arkeologin vid Åbo universitet. Den publikarkeologiska utgrävningen på Korpholmen genomfördes under fem dagar 3.–7.7.2012.

Hospitalen och den tidiga sinnesjukvården i Finland är en del av 1600- och 1700-talshistorien som undersökts väldigt lite. Det finns väldigt lite kunskap om bygden, det vardagliga livet och den sociala verksamheten hos de människor som bodde och arbetade på dessa lokaler. Det huvudsakliga syftet för arkeologiska fältundersökningar på dessa platser är att producera information gällande tillståndet och konstruktionen av enskilda hospitalområden och hur hospitalsbyggnader en gång kan ha varit placerade i det omgivande landskapet.

På den så kallade hospitalskullen på Dårholmen i Kronoby inleddes det ett arkeologiskt undersökningsprojekt hösten 2010. På området till det historiska Kronoby hospital (1631–1841) gjordes en arkeologisk inventering, varefter i de norra delarna av detta område gjordes arkeologiska provundersökningar under åren 2011 och 2012. Dessa undersökningar på det historiska hospitalområdet genomfördes med publikarkeologiskt syfte. Man ville skapa en möjlighet för alla att ta del i den aktiva forskningen kring hospitalets lämningar.

I juli 2012 fortsatte undersökningar på forskningsområde A i den nordvästra delen av hospitalskullen. Byggnadslämningen på platsen har med hjälp av redan tidigare gjorda arkeologiska observationer konstaterats vara kopplad till de personer som hade blivit skickade till hospitalet på grund av spetälska på 1600- och 1700-talen. På detta område undersöktes en yta på sammanlagt 6 kvadratmeter delat i tre schakt (2–4) strax söder, sydöst respektive sydväst om en år 2011 delundersökt lämning av en 1600-tals spis. I schakt 2 och 4 frilades olika jordlager och strukturer som troligen har formats under tiden då byggnaden på denna plats har varit i bruk. I schakt 3, som öppnades mot det tidigare år 2011 öppnade schakt 1 i väst-sydväst, fortsattes undersökningen av ett avfallslager från 1600-talets senare del. Arkeologiska observationer över fenomen i dessa schakt kunde stratigrafiskt dateras till perioden mellan 1630- och 1750-talen.

De arkeologiska undersökningarna år 2012 samt analys av fyndmaterial möjliggjordes av stipendier från Kronoby Telekulturförening r.f., Oskar Öflunds stiftelse, Svensk-Österbottniska Samfundet, Stiftelsen Emelie och Rudolf Gesellius fond samt av ekonomisk satsning och talkoarbete från Kronoby hembygdsförening. Arbetsgruppen för det arkeologiska projektet bestod av arkeologer Mikko Helminen, Janne Haarala, Ilari Aalto (Åbo universitet) och Therese Fagerström (Högskolan på Gotland) samt kursdeltagare och arkeolog Maija Helamaa (Åbo universitet).

Deltagare på den publikarkeologiska utgrävningen var Lasse och Pontus Björkgård, Jennie Haga, Anja Hummel, Rebecka Kronkvist, Maja och Jamika Sandbäck, Samuel Sederström, Margareta Söderholm och Erik Tommila. Därtill besöktes utgrävningen av tiotals intresserade.

De smidiga och fruktbara resultaten samt reflektionerna över lokalen på Korpholmen kunde inte ha varit möjliga utan stor hjälp från Kronoby hembygdsförening r.f. samt alla frivilliga som tog del i utgrävningsarbetet. Vi vill ge ett stort tack åt alla medverkande!

2 Korpholmen i Kronoby

2.1 Forskningsområdets karaktär

Korpholmen ligger i Kronobys kommun, 1,3–1,5 kilometer nordöst om kommunens centrum och Kronoby kyrka samt mellan två historiska byar, Brätö by i nordöst och Hopsala by i sydväst. Platsen är belägen i Mellersta Österbotten där kraftig landhöjning och jordbruket i kusttrakterna har haft en omfattande påverkan på landskapets formation. Såsom namnet Korpholmen antyder, har platsen tidigare varit en holme på södra sidan av den gamla Kronobyåns mynning.

Det gamla hospitalsområdet, som på grundkartan kallas även Därholmen, är beläget på en av de högsta platserna på en nordväst–sydöstligt riktad sandmoränas¹. Den under 1600–1900-talen uttorkade havsstranden och flodmynningen runt om Korpholmen kännetecknas idag av öppen åker- och betesmark bestående av sand, fin sand och mjåla. Höjden från den nuvarande havsytan till den gamla hospitalskullen på Korpholmen är ca 2–6 meter.

Idag kännetecknas de norra och nordvästra delarna av kullen av mörk granskog med mindre undervegetation. Den mellersta delen av hospitalskullen, vilken under hospitalets verksamhetstid var platsen för hospitalskyrkan, spannmålsmagasin och två enskilda gravgårdar, förvaltas numera av Kronoby hembygdsförening. På denna plats finns idag hospitalsmuseumområde med en rekonstruktion av hospitalskyrkan (2006), klockstapel (2007), en liten museibod och en så kallad kyrkstuga.

Området har delats med tre staket (2007), av vilka två är lagda av natursten och skiljer gravgårdarna från den öppna gräsplanen. Vid båda sidorna av kyrkan finns en rekonstruktion av plankstaket som föreställer gränsen mellan det historiska spetälskas gårdsområde och området för de friska.² Vid båda gravgårdarna finns en minnessten över hospitalshjon. Söder om museumområdet ligger åkermark som i närheten av den gamla åstranden i den sydöstra delen av området är delvis beskogad under andra hälften av 1900-talet. Markägaren i den mellersta delen av området är Kronoby hembygdsförening r.f. De norra, södra och sydöstra delarna av området har privata markägare.

2.2 Kronohospitalets tid

Lepraepidemin spred sig till nutida Finland i början av 1600-talet efter att den redan hade börjat ta slut i nuvarande Danmark och i södra Sverige. Denna förändrade situation ledde till inrättandet av hospital avsides från annan bebyggelse. Det första kronohospitalet för spetälska grundades av Gustav II Adolf år 1619 på Sjalö i Nagu socken på grund av epidemin som hade spridit sig på Åland, i Egentliga Finland och i andra kustområden. Man började leta efter en lämplig plats för ett kronohospital i Österbotten i slutet av 1620-talet. Kronoby hospital på Korpholmen i Kronoby socken inledde sin verksamhet efter en visitation år 1631. Inrättningen hade förutsatts att kunna ta emot 59 spetälska, vilket dock aldrig uppfylldes. Hospitalet upprätthölls av ett särskilt hemman på Fiskarholmen, vilken låg på den motsatta sidan av Kronobyån.³ Vid sidan av människor drabbade av lepra började man redan i slutet av 1600-talet även isolera fattiga, funktionshindrade, äldre och psykiskt sjuka. Senare på 1700-talet intogs i hos-

1 Geomorfologiska kartan 2322 10 i skala 1:20 000. Geologiska forskningscentralen 2008.

2 Mats Jungner i Björkman 2007: 25–30.

3 Tegengren 1943: 464–465.

pitalet även "förlamade krigsmän" och på början av 1800-talet människor drabbade av könssjukdomar.⁴

Historiska urkunder gällande läge, karaktär och funktion av olika byggnader på hospitalskullen är sällsynt spridda från 1630-talet fram till Stora ofreden. Det är dock möjligt att skapa en grov översikt av de viktigaste byggnaderna och verksamheten på platsen. Innan hospitalet grundades beskrevs platsen att vara "bevuxen med nästan ogenomtränglig granskog mellan väldiga stenrösen".⁵ När verksamheten på hospitalet inleddes senare år 1631, byggdes det ett boningshus för de spetälska. Hospitalshemman och dess ekonomibyggnader behöll sin ställning på Fiskarholmen, separat från själva hospitalsområdet. Förmodligen kring skiftet av 1640- och 1650-talen byggdes den första kyrkan, som senare år 1677 gav rum för en ny nästan fyrkantig kyrka av furustock i ett rum.⁶

Historikern Helmer Tegengren har i Kronoby sockens historia (1943) konstaterat att man under 1600-talets andra hälft byggde även en dårhusanstalt som bestod av två separata dårhus med åtta celler på Korpholmen. Dessutom håller han det för sannolikt att det vid den nordöstra väggen av den nya kyrkobyggnaden redan från och med året 1677 fanns ett boningshus för de spetälska. Denna byggnad, som har dokumenterats senare i mitten av 1700-talet, bestod av fyra uppvärmda stugor med en lång förstuga mellan de två stugparet. År 1679 nämns en hel del olika byggnader på hospitalskullen, såsom boningshuset, badhuset och bodar för de spetälska, hospitalskyrkan, klockstapeln, prästgårdsbyggnader, samt proviantbodas för de övriga fattiga och eländiga. Dessutom nämns att det på hospitalskullen fanns flera små stugor och bodar, vilka de sjuka och fattiga hade byggt åt sig själva. Tegengren reflekterar över dessa uppgifter med att konstatera en förekomst av ett litet samhälle, som hade vuxit med hjälp av personer med mycket varierande bakgrund.⁷

Hospitalets bebyggelse och dess inredning skadades av ryssarna under Stora ofreden. Hospitalskyrkan fördärvades och klockorna i klockstapeln togs som krigsbyte. Kyrkan förblev dock i dåligt skick på sin plats och reparationer i byggnaden påbörjades först år 1736. Senare beviljades mera medel för reparation under 1750-talet. Samma år som de första reparationerna i kyrkan inleddes beslöt man att överge de gamla dårhusen och ersätta dem med ett nytt och även större komplex.⁸

Den första kända storskaliga kartan över hospitalområdet är från år 1743.⁹ J.J. Wikars karta återger en väldigt noggrann vy över hospitalskullen, dess byggnader och olika sociala indelningar. På gården för "de spetälska eller sjuka" på norra sidan av området växte blandskog och området var avspärrat med trästaket. På södra-sydöstra sidan av hägnaden, precis vid nordöstra väggen av kyrkan, låg boningshuset för de spetälska. Badstugan låg på nordöstra sidan av ån. Kyrkan, klockstapeln och gravgården för de spetälska och de övriga hjonen formade en begränsad kyrkogård nästan intill de spetälskas gård. Den södra delen av hospitalskullen var karakteriserad av det nya massiva dårhuskomplexet med två stora uppvärmda byggnader med en avgränsad gård mitt i. Därtill låg det ett par dussin boningshus och ekonomibyggnader runt om dårhusen och vid åstranden (se figur 5).

4 Tegengren 1943: 468, FNA Sto kd 166/130 1822.

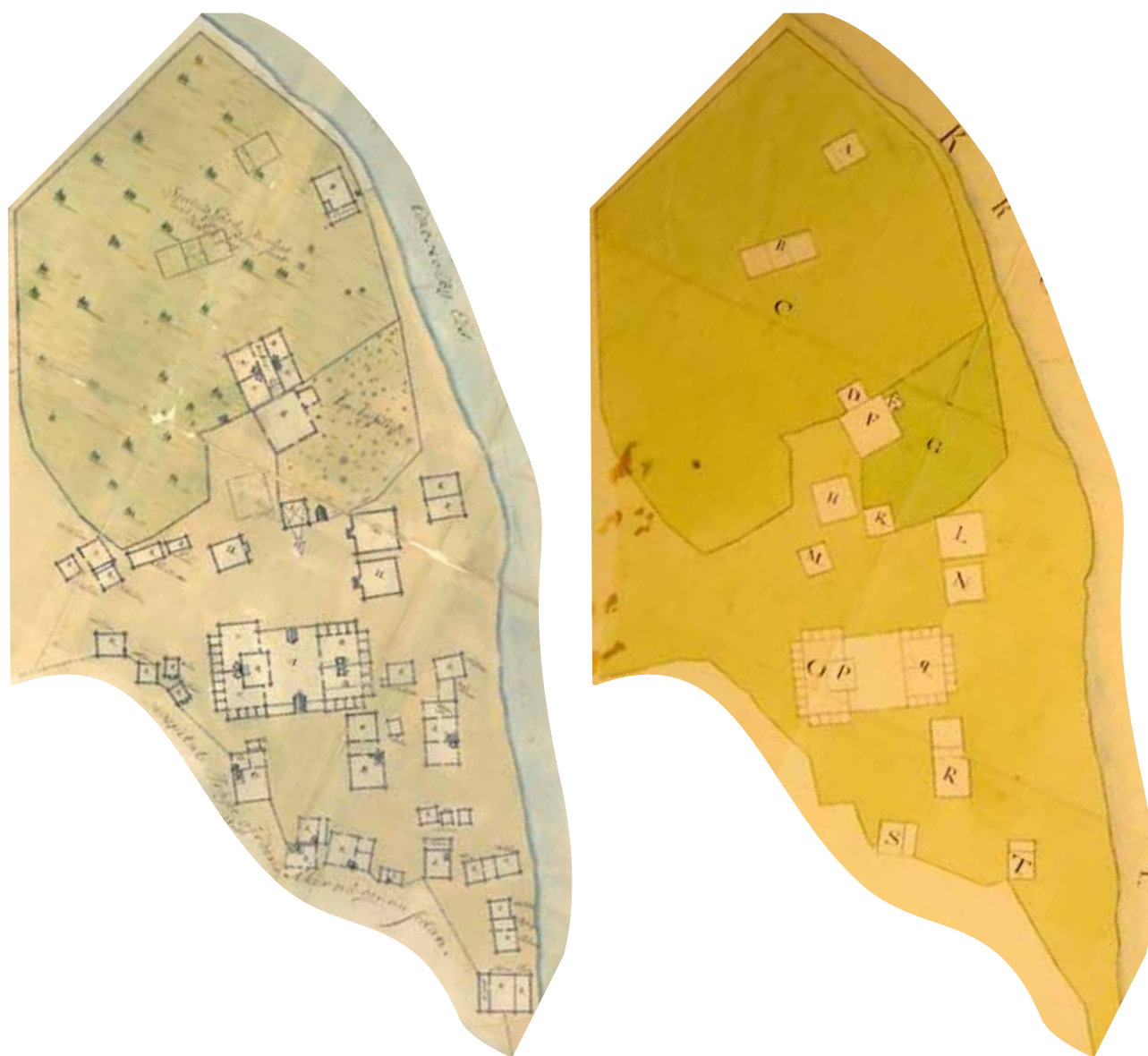
5 Tegengren 1943: 464.

6 Tegengren 1943: 468–469.

7 Tegengren 1943: 468–469.

8 Tegengren 1943: 471, 475–476.

9 FNA, VLA, Kronoby 1:1, Hopsala nr. 24, Korpholm.



Figur 5. J. J. Wikars redigerad karta över Kronoby hospital från år 1743 (till vänster) och Martin Martinssons karta från år 1793 (till höger). Kartorna är vända mot kartnorden, ej i skala. Vänd mot nord, ej i skala. Vasa Landsarkiv i Vasa och Göteborgs landsarkiv i Göteborg.

Boningshuset för spetälska, vilket på början 1740-talet var markerat som beläget i anslutning till kyrkan, ansågs år 1752 att ha ett olämpligt läge, mest på grund av brandfaran. Byggnaden revs antagligen snart efter denna bedömning och blev ersatt med ett parstuguliknande hus längre bort norrut från kyrkan. Samtidigt blev kyrkobyggnaden ytterligare reparerad.¹⁰ Det här nya byggnadskomplexet för de spetälska bestod av två uppvärmda stugor vilka var separerade av en förstuga och ett förvaringsrum.

Hospitalsbyggnaderna beskrivs som generellt i dåligt skick från 1750-talet till slutet av 1770-talet, då man började renovera dårhusen och ersätta de förstörda ekonomi-

¹⁰ Tegengren 1943: 476.

byggnaderna med nya. År 1793 blev hospitalet ännu en gång framställt på en karta av Martin Martinsson.¹¹ Hans syn på hospitalskullen grundar sig på Wikars då 50 år gammal karta och visar att en stor del av bodarna och boningshusen för de fattiga och sjuka hade rivits. Parstugan för de spetälska har ritats mitt i gårdsområdet med antagligen en ny badstuga några meter norr om den äldre som Wikars hade skildrat 50 år tidigare¹² (se figur 5).

På 1840-talet började kronohospitalens roll i Storfurstendömet Finland förändras. Lepreapidemin i Finland hade lugnat ner sig och det nya mentalsjukhuset på Lappviken i Helsingfors ersatte de tidigare dårhusanstalterna.¹³ Hospitalet upphörde år 1841 och byggnaderna och "Hospitalet tillhörige effecter" såldes på auktion i januari 1842.¹⁴ Senare har verksamheten i området varit minimal och delar av de spetälskas gård samt den sydöstra och södra delen av området har därefter tagits till odling.

11 GLA, 12731/#/A13355.

12 Se även beskrivning av husgrund 2 i Helminen 2010: 14–15 och i Helminen & Haarala 2012a.

13 T. ex. Ahlbeck-Rehn 2006: 109.

14 Björkman 2007: 7 [Wasa Tidning nr. 51 18.12.1841].

3 Arkeologiska undersökningar på hospitalskullen

3.1 Tidigare undersökningar

Arkeologiska undersökningar på Korpholmen inleddes på hösten 2010 med en kartläggning och inventering av befintliga arkeologiska anläggningar på det gamla hospitalsområdet på Därholmen (Korpholmen). Detta arbete fortsattes senare i juli 2011 med provundersökningar i den norra delen av hospitalskullen. Utgrävningen gjordes med en stark publikarkeologisk betoning. Ansvariga för detta undersökningsprojekt år 2010 och 2011 var varit kand. hum. Mikko Helminen och kand. hum. Janne Haarala från arkeologin vid Åbo universitet.

Det arkeologiska undersökningsprojektet kring hospitalslämningar på Korpholmen under åren 2010–2012 har varit de första i sitt slag, men amatörarkeologiskt intresse för Korpholmens hospitalsområde har dock funnits redan tidigare. Under somrarna 2005 och 2006 företog amatörarkeolog Samuel Vikström arkeologiska undersökningar på de områden där man sen byggde den nya kyrkorekonstruktionen. Fynden såsom mynt, knappar, glasbitar och järnbeslag finns samlade i en liten utställning i Kronoby hembygdsföreningens museibod på Korpholmen.¹⁵

Inom undersökningsområdet dokumenterades hösten 2010 fem husgrunder eller byggnadsrester. Alla dessa anläggningar är kopplade till ett större historiskt aktivitetsområde på hospitalskullen. På grund av resultaten av inventeringen blev Därholmen (Korpholmen) i Kronoby tolkad som en fast fornlämning vilken idag är fredad genom lagen om fornminnen (295/1963) som en klass 2 lokal enligt Museiverkets värderingssystem.¹⁶

I juli 2011 fortsattes undersökningarna med publikarkeologiska utgrävningar kring den redan hösten 2010 dokumenterade ugnshögen och på gränsoområdet mellan de spetälskas gårdsområde och den östra gravgården. Observationer från ett större undersökningsområde (A) vid en historisk byggnadslämning nordväst om den befintliga kyrkan gjorde det möjligt att datera det på denna plats tidigare funna boningshuset till perioden mellan 1631 och Stora ofreden. På det andra undersökningsområdet (B) nordöst om kyrkan öppnades sammanlagt fyra en kvadratmeter stora provrutor (provgrop 1–4). Detta gjordes för att leta efter den norra gränsen till den östra gravgården öster om kyrkan. Observationer från dessa gropar tyder på att området där groparna öppnades har mest sannolikt varit en del av de spetälskas gårdsområde och ligger således utanför gravgårdsområde.¹⁷

År 2011 öppnades ett 1 meter brett och 7 meter långt schakt (1) över ugnsfundamentet i riktning väst-sydväst–öst-nordöst. Detta schakt utvidgades senare 1,5 meter mot syd-sydöst vid den nordöstra ändan av schaktet (se figur 9 på sida 19).¹⁸ Schakt 1 inklusive utvidgningen täckte en yta på 8,5 kvadratmeter. Vid den mellersta och i den sydvästra delen av schaktet undersöktes den mellersta delen av en nordsydligt och östvästligt riktad lämning av en spis, som följdes av olika samtida och yngre kulturlager speciellt öst-nordöst i anläggningen. I den östra delen av schaktet undersöktes

15 Mats Jungner i Björkman 2007: 25. Se även Helminen 2010.

16 Helminen 2010.

17 Helminen och Haarala 2012a.

18 Detta schakt nämns i undersökningsrapport från 2011 som utgrävningsområde under undersökningsområde A. I denna rapport heter dock den tidigare utgrävningsytan schakt 1. För den grundliga genomgången av observationer från schakt 1, se Helminen och Haarala 2012a: 16–25.



Figur 6. Översiktsbild. Schakt 2 (till vänster i bakgrunden) och 4 (till höger i bakgrunden) genomfyllda. I förgrund på bilden syns ugnsanläggning med svaga spår av ytan till schakt 1 (2011). Tagits från nord. Mikko Helminen. TYA 25863.

en del av ett fenomen som tolkades som ett avfallslager. Fyndmaterial och karaktär av anläggningar i detta schakt konstaterades stöda tidigare tolkningar av historiska uppgifter om att huslämningen kunde kopplas ihop med boningshus för de spetälska i början av hospitalverksamheten under 1600-talets mitt.

3.2 Syfte och metoder

Under planeringen av de arkeologiska undersökningarna användes information från de tidigare undersökningarna år 2010 och 2011 samt historisk forskning och arkivmaterial gällande byggandet och aktiviteten på hospitalskullen och i dess omgivning.¹⁹ Ugnsfundamentet samt två stensättningar med objektförteckning husgrund 1 nordväst om kyrkan upptäcktes och dokumenterades i samband med den arkeologiska inventeringen av hospitalområdet hösten 2010. Jämförelser mellan digitalt orienterat historiskt kartmaterial från år 1743 och 1793 och mättningsdata inmatad i fält visade att det inte hade funnits några byggnader på platsen under dessa tider. Såväl den största lämningens storlek som ugnsfundamentet tyder på ett uppvärmt boningshus, vilket gör det svårt att koppla ihop det med historiska dokument från 1700-talet. Byggnaden kan enligt historiska uppgifter dateras antingen till tiden mellan 1630-talet och Stora ofreden, då det finns bara ytliga beskrivningar över bebyggelse på hospitalskullen, eller till korta perioder under andra hälften av 1700-talet eller början av 1800-talet.

Syftet för att fortsätta provundersökningarna år 2012 var att undersöka området kring den redan tidigare år 2010 dokumenterade och i juli 2011 provundersökta ugnshögen (undersökningsområde A). För att kunna berätta mera om gränser, karaktär och date-

¹⁹ Om tidigare forskning, se t ex. Tegengren 1943 och Björkman 2007.



Figur 7. Arbetsbild. Janne Haarala arbetar med total station (till vänster), Pontus Björkgård vid schakt 3 (i bakgrunden) och Therese Fagerström och Maija Helamaa sorterar fynd (till höger). Mikko Helminen. TYA 25857.

ring av det på denna plats funna boningshuset, behövde man öppna nya schakt kring schakt 1 från år 2011. På området kring husgrund 1 totalundersöktes en yta på 6 kvadratmeter delad i tre schakt (2–4) under fem arbetsdagar genom arkeologisk utgrävning.

Undersökningsmetoden i utgrävningen grundade sig på kontextuella enheter. Olika jordlager och strukturer dokumenterades med totalstation, kontextblanketter och genom fotografering digitalt och på svartvit film. Mätningarna gjordes i plankoordinatssystemet ETRS-TM35FIN med höjdvärde i N2000-systemet utgående från de redan år 2011 med hjälp av RTK-GPS-utrustning (Kronobys kommun) inmatade fixpunkter på hospitalskullen. Flera av mätningarna från åren 2010 och 2011 kunde användas i samband med upprättande av kartor även år 2012. Tidigare mätningsdata från år 2010, som hade baserat sig på artificiella plankoordinater, omvandlades redan tidigare i samband med delprojektet 2012 till ETRS-TM35FIM -plankoordinatssystemet genom gemensamma fixpunkter med hjälp av så kallad Helmertomvandling.²⁰

Fynden katalogiserades vid den arkeologiska samlingen vid Åbo universitet (TYA). Bedömning av konserveringsbehov för olika järnföremål gjordes utgående från deras fyndkontext och själva fyndens typ och tillstånd. I denna arbetsfas användes även professionell kunskap av konservator och arkeolog Riikka Saarinen (Åbo museicentral). Alla nutida och mycket dåligt be-

varade metallfynd kasserades efter dokumentation. Röntgenfotografering och konservering av metallfynd beställdes från Åbo museicentral. Både obrända och brända ben från utgrävningen katalogiserades under samma huvudnummer med andra fynd och analyserades av osteologstudent Therese Fagerström (Högskolan på Gotland).

²⁰ För mer noggrann arbetsbeskrivning gällande tidigare arkeologisk dokumentation på Korsholmen, se Helminen 2010:11–12 och Helminen och Haarala 2012a:14.

3.3 *Publik verksamhet och förmedling*

Undersökningarna på Korpholmen fortsatte att genomföras med ett starkt publikarkeologiskt syfte. Det ansågs vara viktigt att alla intresserade kunde ha öppet tillträde till utgrävningen, till dess fynd och dess observationer. Alla fick en chans att anmäla sig som deltagare i utgrävningen. Projektet planerades i förhand att ha en arbetsgrupp med fem utbildade arkeologer med ansvar för de arkeologiska målsättningar och som handledare i det konkreta arbetet på fältet. Detta möjliggjorde att undersökningarna bedömdes kunna ha upp till tio till femton deltagare per dag, vartill utgrävningen var öppen för besök för alla intresserade som inte kunde ta del i själva arbetet.²¹

Kand. hum. Maija Helamaa från Åbo universitet tog del i arbetsgruppen och arbetade med problematiken kring förmedling och publikt arbete som kursarbete till arkeologin vid Åbo universitet. Den publikarkeologiska metoden förbereddes och genomfördes enligt metodik presenterad av Fredrik Svanberg och Katherine H. Wahlgren i deras bok *Publik arkeologi* (2007).

Korpholmens publikarkeologiska undersökningsplats ligger på det historiska hospitalsområdet med mycket stark museal karaktär med flera rekonstruktioner av hospitalsbyggnader med aktiva föreställningar såsom guidning, teaterföreställningar och gudtjänster i den rekonstruerade hospitalskyrkan. Området förvaltas numera av Kronoby hembygdsförening som har ett starkt syfte till aktiv förmedling och framställning av lokalt kulturarv. Föreningen var den centrala samarbetspartnern under fältarbetsfasen och även skötte dagliga lunch- och kafferaster på plats.

Det centrala målet inom publikarbete inom arkeologin är att engagera allmänheten i arkeologisk verksamhet på ett positivt sätt genom att skapa tillgång till och möjlighet att reflektera över historia och kulturarv. Ett pressmeddelande om de kommande undersökningarna på platsen gavs ut några veckor innan inledningen av fältundersökningarna. På det sättet riktades inbjudan både till en större allmänhet i Österbotten samt de lokala och aktiva personerna med nära koppling till hembygdsföreningen.

Detta ledde till att alla aktiva deltagare i utgrävningen som kom från Kronoby trakten redan hade vissa kunskaper i lokalhistoria och var mer eller mindre intresserade av arkeologi. Flera av årets mest aktiva deltagare var därtill bekanta från 2011 års utgrävning, vilket samtidigt gjorde det lätt att ta till sig men även utmanade synen av förmedling av nya kunskaper över arkeologisk frågeställning och platsens historia.

Även de olika mediernas intresse för utgrävningen visade sig vara stort. Många av de provinsiella och lokala dagstidningarna besökte utgrävningen. Nyhetsartiklar publicerades på första sidan av både Österbottens tidning (5.7.2011) och Keski-Pohjanmaa (6.7.2012).²² Radio YLE Vega Österbotten gjorde ett fem minuters inslag med intervjuer av ordförande för Kronoby Hembygdsförening Håkan Vikström och arkeolog Mikko Helminen samt besökare och deltagare på utgrävningen. Programmet sändes i kanalens morgonprogram.

21 För mera bakgrund och tankar över det publika syftet i samband med det arkeologiska undersökningsprojektet på Korpholmen, se Helminen och Laine i Helminen och Haarala 2012a:33–36 och Laine och Aalto 2012.

22 Se även bilaga 6.



Figur 8. Arbetsbild. Pontus Björkgård arbetar vid schakt 3 (i förgrunden), Margareta Söderholm (till vänster) och Therese Fagerström (till höger i mitten) och Maija Helamaa och Ilari Aalto arbetar vid delschakt 2.1 i bakgrunden. Mikko Helminen. TYA 25851.

Under årets fältarbete provades även en videoblogg i form av 2–4 minuter långa klipp på projektets sida på YouTube.²³ Videon, som filmades och klipptes ihop dagligen av Ilari Aalto och Maija Helamaa, dokumenterade stämningen och olika tema som präglade undersökningar på Korpholmen. Under årets fältinsats publicerades sammanlagt sex videoklipp, vilka hade fått sammanlagt över 1100 visningar på början av april 2013.

²³ Videobloggen finns på internet under YouTube i adress [http://www.youtube.com/user/korpholmens-
arkeologi](http://www.youtube.com/user/korpholmens-
arkeologi).

4 Observationer

4.1 Undersökningsområdet A och arbetsbeskrivning

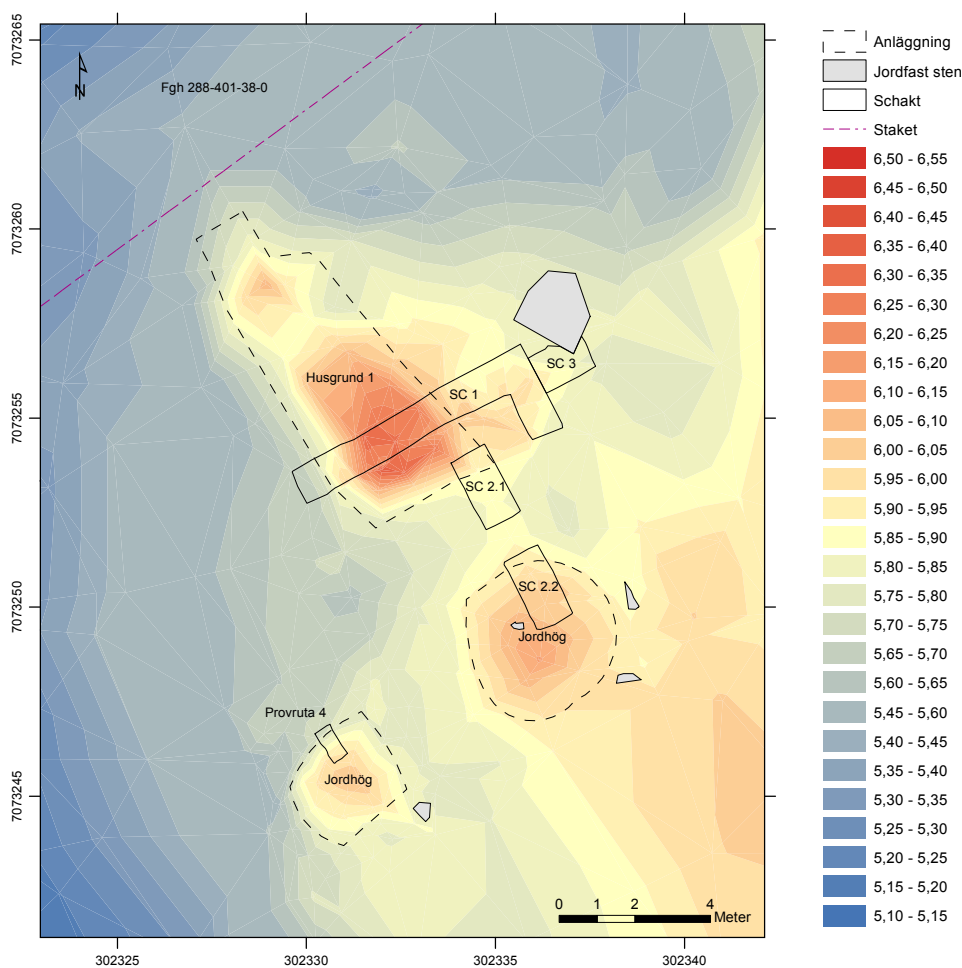
Husgrund 1 är belägen i den nordvästra delen av Korpholmens historiska hospitalområde, norr om den yngre och västra gravgården och ca 39–49 meter väst-nordväst om den nutida kyrkan (se bilagorna 4.1 och 4.2).²⁴ På platsen finns en ugnsanläggning som höjer sig tydligt från omgivningen och fortsätter som en nord-nordväst-syd-sydöstlig stenbunden jordvall mot norr och nordöst (se figur 9). Lämningen är vid ugnsfundamentet 3,7 meter och vid jordvallen 3,0 meter bred och totalt 9,2 meter lång. Ugnsfundamentet höjer sig ca 0,7 meter och jordvallen i genomsnitt 0,4 meter från den omgivande markytan. Söder och sydöst om lämningen ligger två låga något fyrkantiga och regelbundna jordhögar, som följer samma riktning med spisirösen i norr. Alla anläggningar är täckta med tunt lager av skogsris.

Arbetet vid undersökningsområde A påbörjades med röjning av området runt husgrunden. På området öppnades och totalundersöktes tre schakt (2–4), som följde riktning av det tidigare år 2011 totalundersökta schakt 1 (se figur 9). **Schakt 2** (4 m²) öppnades i två 1 meter breda och 2 meter långa delschakt (2.1 och 2.2) delade av en 1 kvadratmeter stor profildel emellan. Schaktet låg i nordväst-sydöstlig riktning på den sydöstra sidan av schakt 1. Avståndet mellan schakt 2 (2.1) och det tidigare undersökta schakt 1 blev 1 meter både i nordväst och i nordöst. Detta område omfattade en relativt plan yta mellan ugnshögen i nordväst och stensättningen eller den anomaliska jordhögen i söder och täckte även sluttningen mot ugnshögen i den norra delen av delschakt 2.1 och ungefär en fjärdedel av den låga jordhögen i den södra delen av delschakt 2.2.

Schakt 3 (1,5 m²) var 1,5 meter långt och 1 meter brett, och det öppnades i öst-nordöstlig riktning börjande från den öst-nordöstliga profilkanten till schakt 1. Detta schakt sträckte sig runt den södra delen av den stora jordfasta stenen, som i samband med utgrävningen av schakt 1 lämnades utanför schaktet. **Provruta 4** (0,5 m²) öppnades i nordväst-sydöstlig riktning på den nordvästra delen av stensättningen sydväst om ugnshögen. Provrutan täcker en ungefär fjärdedel av ytan på den anomaliska jordhögen.

Alla schakten totalundersöktes och igenfylldes efter undersökningarna hade tagit slut. Därtill plockades det från ett vindfälle i den sydvästra slänten av ugnshögen ett avbrutet fragment av slipsten (TYA 897:74) som tolkades härleda från torvlagret 101 enligt förteckning över kontexterna i schakt 1 (2011).

24 Se även Helminen 2010: 13.



Figur 9. Översiktskarta över undersökningsområde A i skala 1:200. Mikko Helminen (se även bilaga 4.1).

4.2 Schakt 2

4.2.1 Delschakt 2.1

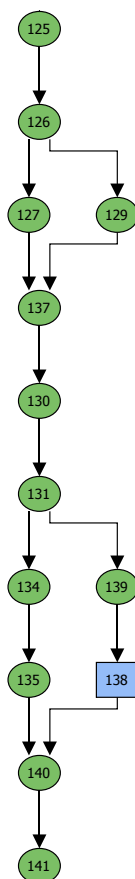
Efter borttagning av grästorven och skogsris framkom på hela ytan av delschaktet ett löst och tunt **torvlag** 125, som liknade den tidigare år 2011 i schakt 1 observerade kontext 101, och täckte ett grått och myllablandat **jordlager** 126. I den norra delen av detta delschakt låg torven (k. 125) direkt ovanpå en nästan sydväst-nordöstlig riktad **stensättning** 127, som i sin tur låg stratigrafiskt under jordlagret 126. Under jordlager 126 frilades på den norra halvan av delschaktet ett tegelblandat **jordlager** 129 med en oklar stratigrafisk relation till fysiskt nästintill liggande kontext 127. Under stensättning 127 och jordlager 129 låg öst-västlig riktad **trädlämning** 137.

Från torvlagret 125 togs det tillvara som fynd bara en möjlig skärva av yngre rödgods och ett fragment bränt ben (TYA 897:2). Jordlager 126 var i sin tur betydligt mycket mer fyndbärande. Från detta lager togs det tillvara bitar av glaskärl, flera skärvor av yngre rödgods och obränt ben (TYA 897:3–10). Därtill konstaterades det fem järnspikar med fyrkantigt huvud och platt skaft, vilka kasserades efter dokumentering. I jordlager 129 hittades det ett fragment (TYA 897:11) från troligtvis samma kärl som tre glasfragment i ovanpåliggande jordlager 126 (TYA 897:3), en fot av en trefotsgryta av yngre rödgods, ett större fragment av slipsten, obränt ben och flintavslag (TYA 897:12–15). Därtill konstaterades det en liten och böjd järnspik och två troliga skaft av järnspikar, vilka kasserades efter dokumentering.

Både de strukturella kontexterna 127 och 137 i den norra delen och det omrörda och mylliga jordlagret (k. 129) i den södra delen av schaktet låg ovanpå ett omrört **jordlager 130** med betydligt större innehåll av mjåla och fin sand. Denna kontext, som inte bara täckte hela ytan på delschaktet, men även ytan i det södra delschaktet 2.2, följdes på hela ytan på delschakt 2.1 av ett **kompakt sandlager 131**. Under detta lager frilades i den södra delen av delschaktet en tydlig yta till en lämning av ett trägolv (k. 134) bestående av förkolnat och förmulnat virke. Under trägolvslagret konstaterades först **filtretat sandlager 135**, sen **röd-färgat sandlager 140** och slutligen **sterilt jordlager 141**.

Från jordlager 130 togs tillvara som fynd ett fragment av ett knivliknande verktyg (TYA 897:16), två fragment av glaskärl och flera skärvor av yngre rödgods (TYA 897:17–22). Sammanlagt 14 fragment kunde identifieras att komma från ett och samma fat (TYA 897:21). Därtill konstaterades det tre hela och stora järnspikar och ett fragment av en stor järnspik, vilka kasserades efter dokumentation. I samband med lämningen av trägolv (k. 134) konstaterades ett spiksskaft med spår av trä, vilket kasserades efter dokumentation. Från jordlager 131 gjordes inga fynd. Från jordlager 135 under lämning av trägolvet konstaterades en järnspik med platt skaft, vilken kasserades efter dokumentation.

Lämning efter trägolvet kunde inte observeras i den norra delen av delschaktet. Istället tolkades golvet att troligen ha blivit förstört av en nedgrävd fyrkantig grop, som konstaterades i den nordvästra delen av delschaktet. Denna grop tolkades ha blivit grävd minst 30 cm djupt genom det övergivna trägolvet samt jordlagren 135 och 140 till det sterila jordlagret (k. 141). Ovanpå **påfyllningsjord 138** och under sandlager 131 fanns synnerligen tunt och sotigt **sandlager 139**, som senare konstaterades ovanpå kontext 138 i profil. Från detta lager hittades två slitna fragment av rödgods och obränt ben (TYA 897:24–25). Från påfyllningen (k. 138) konstaterades fyra fragment av järnspikar av vilka ett hade spår av trä. Dessa fragment kasserades efter dokumentation. Två fragment av järnspikar hittades i kors mot den nedgrävda ytan på sterilt jordlager 141 och tolkades i fält som möjliga delar av ett ramverk till gropen. Både fragmenten av järnspik och de slinta skärvorna av rödgods kan dock tolkas att vara i en sekundär kontext.



Figur 11. Stratigrafisk matris över de dokumenterade kontexterna i delschakt 2.1.



Figur 10. Delschakt 2.1 grävt till det sterila jordlagret (k. 141). Den nedgrävda och något rektangulär grop syns tydligt i den nordvästra delen av schaktet. Tagits från söder-sydöst. Mikko Helminen. TYA 40:43.

4.2.2 Delschakt 2.2

Efter borttagning av grästorven och skogsris framkom på hela ytan av delschaktet ett löst **torvlager 125**, som liknade den tidigare år 2011 i schakt 1 observerade kontext 101, och täckte på hela ytan ett grått och **myllablandat jordlager 126**. Detta lager bytte gradvis till ett **raseringsmassalager 128** bestående av tegelkross, mjäla och sand i den södra delen av delschaktet. Ytan till detta lager syntes mycket otydligt, vilket ledde till att gränsen mellan kontext 126 och detta lager gjordes med ett byte från kontext 126 till kontext 128 under grävningssprocessen.

Bland raseringsmassan i kontext 128 gjordes flera fynd. Från dessa fynd togs tillvara en fiskkrok, en fragmenterad järnkniv, bitar av glaskärl, skärivor från yngre rödgods, obränt och bränt ben, bränd lera, flintavslag och en rund sten med slipspår (TYA 897:26–39). Därtill konstaterades fyra skaftfragment av järnspik och ett fragment av ett litet järnföremål, vilka kasserades efter dokumentation. Från jordlagren 125 och 126 gjordes inga fynd.

Under raseringsmassalager 128 frilades på hela ytan av delschaktet ett **omrört jordlager 130**. Från detta lager hittades en huvuddel av en kritpipa från mitten av 1600-talet (TYA 897:41), en del av pipskaft och en möjlig del av piphuvud (TYA 897:40), en större skärva av yngre rödgods, obränt och bränt ben och bränd lera (TYA 897:42–45). Därtill konstaterades en hel och två skaft av järnspik, vilka kasserades efter dokumentation. Jordlager 130, som inte bara täckte hela ytan på delschaktet, men även i det södra delschakt 2.2, följdes på hela ytan delschaktet 2.1 av **kompakt sandlager 131**, som var följd av mera **ler- och tegelblandat jordlager 132** i det sydvästra hörnet av delschaktet.

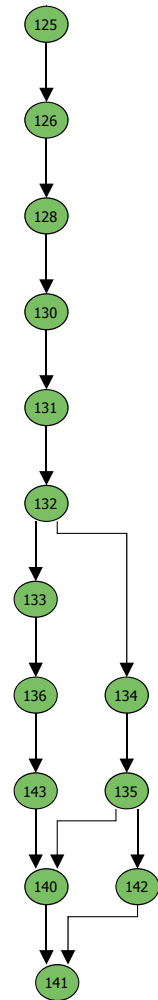
Från kontext 131 togs det tillvara ett platt och omformat beslag (TYA 897:46), obränt och bränt ben och två fragment av bränd lera (TYA 897:47–49). Kontext 132 tolkades som det översta och mest tydliga raseringsmassalagret till det fenomen som ger form till hela jordhögen vid delschaktet. Detta lager var följt i den sydvästra delen av delschaktet av tydliga och omrörda **raseringsmassalager 133** och **136**, som täcker ett **sofärgat jordlager 143**. Från kontext 132 togs tillvara obränt ben och två fragment av bränd lera (TYA 897:50–51) och från kontext 136 obränt och bränt ben (TYA 897:54–55).



Figur 12. Delschakt 2.2. Det nedre stenlagret till kontext 132, samt jordlager 140 och 142. Tagits från nord-nordväst. Mikko Helminen. TYA 25855.

I den norra och den mellersta delen av delschaktet låg jordlager 132 på en tydlig yta till en lämning av ett trägolv (k. 134) bestående av förkolnade och förmultnade bräder. Under trägolvslagret konstaterades först **filtretat sandlager 135**, sen **rödfärgat sandlager 140** i den norra delen av delschaktet, kantad av ett liknande, men mera **grovt och rödbrunt sandlager 142** och ett tunt och **mörkfärgat jordlager 143** i den södra delen av delschaktet. Jordlagren 140 och 142 låg på **sterilt jordlager 141**. Från kontext 135 togs tillvara obränt och bränt ben (TYA 897:52–53) och från kontext 143 ett fragment bränt ben (TYA 897:56).

Figur 13. Stratigrafisk matrix över de dokumenterade kontexterna i delschakt 2.2.



4.3 Schakt 3

I schakt 3 fortsatte de fenomen som konstaterades även i den öst-nordöstra ändan av schakt 1 år 2011 (jmf. figur 14–15 resp. 16). En oregelbunden stensättning med stora ohuggna stenar (k. 105) fortsatte utanför schakt 1 på sydvästra sidan av den stora jordfasta stenen i öst-nordöst (dvs. innanför schakt 3). Denna kontext tolkades i samband med undersökningarna år 2011 att bestå av en i stort sett sydväst-nordöst riktad stensättning av ohuggna stenar 21–32 cm i diameter.

Efter borttagning av grästorven och skogsris samt den nedre och sandblandade delen av **torvlager 161** i schakt 3, kom denna kontext **163=105** fram i den väst-sydvästra delen av schaktet. Från detta lager togs tillvara en skärva av en rödgodsgryta (TYA 897:57) och 109 gram bränt ben (TYA 897:58). De redan år 2011 inmätta stenarna på denna yta mättes om med total station. Under de större ohuggna stenarna konstaterades en stenpackning bestående av mindre ohuggna stenar, som tolkades som en möjlig stödläggning till större stenar (se figur 14–15).

Stenanläggning 105=163 samt torvlager 161 låg på **stenbundet myllalager 162=106** med mycket kol, sotig sand och bitar av tegel. Kontext 162 var 2–11 cm tjock, smalnar mot öster och täckte hela ytan på schakt 3. Både anläggningen 163=105 och myllalager 162=106 fortsätter i profil både mot nord-nordväst och mot syd-sydöst. Lagret gränsar mot den stora jordfasta stenen och blir 5–10 cm tjockare strax vid stenkanten. Både under stenanläggning 163=105 och myllalagret 162=106 frilades på hela ytan **kompakt sandlager 164**, som tolkades som troligen samma lager med kontext 103 i schakt 1. Detta jordlager grävdes bort varefter det på hela ytan av schaktet konstaterades sterilt **jordlager 165**, som motsvarar kontext 110 i schakt 1. Under detta konstaterades ett annat sterilt **jordlager 166**, som för sin tur tolkades att motsvara kontext 112 i schakt 1.

Fyndmaterialet från myllalager 162=106 i schakt 3 var rikt och välbevarat. Från denna kontext tillvaratogs en klädeshake (TYA 897:59), ett större fragment av slipsten, en buk-skärva (TYA 897:60) från sannolikt samma mörkgröna glaskärl med fragment från k. 106 i schakt 1 (TYA 881:61), skärvor från yngre rödgods, mycket obränt ben (543 gram) och sex fragment av bränt ben, ett litet flintavslag och bränd lera (TYA 897:61–68). Från sandlager 164 hittades en skärva av yngre rödgods (TYA 897:69), som bedömdes att troligen vara från samma kärl som skärvor i ovanpå liggande lager 163=105 (TYA 897:61), samt två fragment av bränt ben (TYA 897:70).



Figur 14. Schakt 3. Ytan till kontexter 162=106, 163=105 och 164=103. Tagits från sydöst. Mikko Helminen. TYA 25841.

Figur 15. Schakt 3. Arbetsbild under grävandet av kontexter 162=106 och 163=105. I den östra delen av schaktet (till höger) syns det kontext 164=103. Tagits från sydöst. Mikko Helminen. TYA 25845.

Figur 16. Expansion av schakt 1 (2011) mot nordöster och sydöster med stenanläggning 105 och ytan på jordlager 106. Ytan till den nordvästra delen av schakt 3 syns till väster på bilden. Tagits från nord-nordväst. Mikko Helminen. TYA 25679.

4.4 Provruta 4

Efter borttagning av grästorven och skogsris framkom på hela ytan på provrutan **torvlager 181**. Under detta lager frilades på hela ytan **tegelkrossblandat myllalager 182**. Detta rivningsmassalager konstaterades vara tjockare mot den mellersta delen av jordhögen, dvs. i den södra delen av rutan. Kontext 182 täckte i den södra delen av rutan ett tjockt **rivningsmassalager 183**, som i sin tur täckte **sandlager 184** i den norra delen av rutan och **sandlager 185** i den södra delen av rutan. En stor och ohuggen sten, som konstaterades i det södra delen av rutan tolkades vara en del av kontext 183 och lämnades på sin plats efter dokumentation. Kontexter 184 och 185 var följt av **sterilt jordlager 186** på hela ytan (se figur 17 och 18).

Från provruta 4 gjordes det som fynd bara obränt bränt ben i kontext 183 (TYA 897:72) och bränt ben i kontexter 182 och 184 (TYA 897:71 resp. 73).



Figur 17. Provruta 4. Ytan till rivningsmassalager 183 längst upp (mot söder) och jordlager 184 längst ner (mot norr). Tagits från nordväst. Mikko Helminen TYA 25856.

Figur 18. Provruta 4. Ytan till kontext 186. Tagits från nord-nordväst. Janne Haarala. TYA 40:57.

4.5 Allmänna iakttagelser och tolkningar

Med hjälp av observationer över läge, konsistens och fyndmaterial av olika stratigrafiska kontexter i schakt 2 är det möjligt att presentera en översiktlig tolkning över de olika fenomenens uppkomst och datering (se även figur 16).

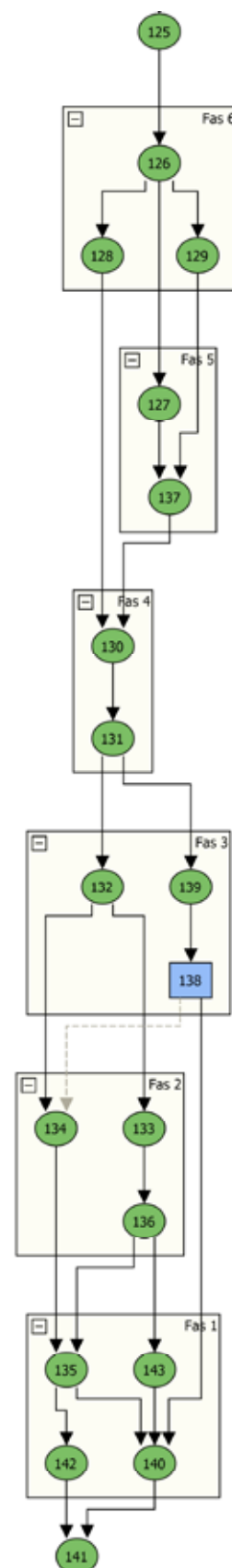
Den första uppkomsthistoriska fasen (1) i schakt 2 omfattar de eldpåverkade och filtrerade sandlagren **135**, **140**, **142** och **143** som konstaterades ovanpå sterilt jordlager **141**. På grund av sin konsistens, kan dock jordlager 141 tolkas att ha nära samband med redan tidigare år 2011 dokumenterade jordlagret 110, vilket skulle innebära, att detta sterila jordlager eventuellt skulle byta till mer homogent fin sand eller mjåla.

Fas 2 omfattar spår av trägolvet (**134**) och eventuellt även rivningsmassalagren **133** och **136**, vilka inte kunde tolkas vara i stratigrafiskt samband med trägolvet, men kan forma en grund till en stenlagd anläggning till jordhögen vid delschakt 2.2. Denna fas är följd av eller är parallell med **fas 3** bestående av både rivningsmassalager 132 (möjligen med lager 133 och 136) i den sydvästra delen av delschakt 2.2 och depositionslager **138** och senare mörkfärgad yta **139** i den nordvästra delen av delschaktet 2.1. Nedgrävning och deposition i det nordvästra hörnet av delschakt 2.1 och rivningsmassan i den sydvästra delen av delschakt 2.2 kan dock inte sättas i stratigrafiskt samband med varandra.

Fas 4 omfattar sandlagren **130** och **131** som täcker de stratigrafiskt tidigare jordlagren på hela ytan av schakt 2. Från jordlager 130, som täcker med lager 131 även det eventuella trägolvet, hittades troligen ett på plats söndrat fat av yngre rödgods (TYA 897:21) och huvud till en sen 1600-tals kritpipa (TYA 897:41). Även andra fyndmaterial från detta lager tyder på en aktivitetsyta, som har formats på trägolvet antingen under eller efter huset med detta trägolv har varit i bruk. Jordlager 130 sågs även vara mycket likt med jordlager 103 i schakt 1. Enligt denna tolkning dateras fasen både med kritpipan och även andra fyndmaterial, som saknar yngre fyndtyper såsom fajans och speciellt porslin, till senare hälften av 1600-talet eller till början av 1700-talet.

Fas 5 omfattar trälämning **137** och stensättning **127**, som ligger ovanpå jordlager 130 i den norra delen av delschakt 2.1. Funktionen av denna sydväst-nordöstligt riktade struktur är otydlig, men den kan vara kopplad med den redan tidigare år 2011 i schakt 1 observerade trälämningen **113** och både i schakt 1 och i schakt 3 konstaterade sydväst-nordöstliga stensättningen 105=163.

Fas 6 omfattar rivningsmassalager **126**, **128** och **129**. Lagren 128 och 129 observerades på motsatta delar av schakt 2, men delar flera egenskaper med och gränsar mot sandlager 130. Jordlagren 126, 128 och 129 kan således tolkas att troligen vara samtida och ha kommit till efter husets bruksfas. Det rika benmaterialet i jordlager 128 (se bilaga 5 och diskussion nedan) visar även likheter med kontexter 106=162 i schakt 1 respektive 3, vilket kan tyda på



Figur 19. Tolkning över uppkomsthistoriska fasen i schakt 2 som stratigrafisk matris.

samma eller mycket lik uppkomsthistorisk händelse i samband med dessa kontexter. Gränsen mellan jordlager **126** och **128** bedömdes mycket otydlig, vilket tyder på att även detta lager är kopplat till samma uppkomsthistoriska händelse med kontexterna 128 och 129. Ovanpå kontext 126 undersöktes jordlager 125 som bedömdes mycket omrört och skadat av sentida aktiviteter. På grund av sentida aktivitet på området kan fyndmaterial i lagren 125 och 126 inte kontextuellt dateras till samma period med jordlagren 128 och 129.

I schakt 3 konstaterades den samma lagerföljden som i den östra delen av schakt 1 år 2011²⁵. Stensättning **163=105** tolkades forma en något tydligare struktur med stora ohuggna stenar stödda av ett lager av mindre stenar. I huvuddel under denna kontext undersöktes avfallslager **162=106**, som konstaterades fortsätta på denna yta och även i profil mot nord och mot söder. Lagret försvinner troligen strax mot öster om schaktet och verkar gränsa mot den stora jordfasta stenen.

I provruta 4 kunde rivningsmassalagren i den södra delen av rutan forma den norra och nordvästra gränsen till ett fenomen som troligen orsakar den tydliga jordhögen sydväster om den stora ugnshögen (vid schakt 1) och väst-sydväst om jordhögen vid södra ändan av schakt 2. Inga fasta och lagda strukturer kunde observeras i denna ruta. Detta kan tyda på att den nordvästra jordhögen kan bestå bara av deposition av rivningsmassa, men även innehålla grunden till den på platsen nedrivna murade och mindre strukturen närmare mitten av jordhögen.

Mest benmaterial under årets utgrävning samlades från rivningsmassalager 128 i schakt 2 och från avfallslager 162=106 i schakt 3. De flesta identifierade arterna i materialet som till största delen består av obränt ben var nöt och mindre däggdjur. På samma sätt som i materialet från schakt 1 är säl vanligare än hushållsdjuret gris i material från schakten 2–4. Enligt osteologstudent Therese Fagerström pekar den anatomiska fördelningen i materialet mest på köttrika benelement, vilket i sin tur tyder på att slakten av djuren förmodligen föregick på plats. Benmaterialet bedömdes att vara i helhet bra bevarat med ett undantag av material från schakt 3, vilket konstaterades ha sämst bevaringsgrad. På köttrika bendelar kunde man identifiera hugg- och snittmärken orsakade av slaktning och avhudning och i slaktmaterialet förekommer mest unga och gamla individer av nöt.²⁶

25 Se även diskussion i Helminen och Haarala 2012a: 27.

26 Osteologiska analysen av benmaterial gjord av Therese Fagerström finns som bilaga 5.

5 Resultat

Under juli månad 2012 utfördes arkeologiska undersökningar i den norra delen av den historiska platsen för Kronoby hospital på Därholmen i Kronobys kommun. Årets undersökningar baserades på en tidigare arkeologisk inventering och provundersökningar på platsen. Arbetets syfte var att undersöka anläggningar och marken kring en tydlig ugnslämning i samband med en husgrund nordväst om den nuvarande rekonstruktionen av hospitalskyrkan. Spisen i fråga har redan tidigare år 2010 och 2011 i samband med arkeologiska undersökningar bedömts dateras till perioden mellan hospitalets inrättande år 1631 och Stora ofreden. För att skapa en bättre bild av de enskilda anläggningarnas karaktär och den eventuella byggnadslämningens läge krävdes det ytterligare arkeologiska undersökningar.

Den publikarkeologiska undersökningen på hospitalskullen genomfördes under fem arbetsdagar 3.–7.7.2012. Undersökningarna genomfördes i samarbete med Kronoby hembygdsförening och med hjälp av frivilliga deltagare. På forskningsområdet vid husgrund 1 öppnades två schakt sydöst (2) och öster (3) om det tidigare schakt 1 från år 2011 samt en mindre provruta (4) söder om schakt 1. Byggnadslämningen tolkades på grund av tidigare observationer och topografin i området fortsätta mot söder och sydöst om spislämningen. De nya schakten öppnades i dessa områden för att bekräfta dessa tolkningar.

I schakt 2 konstaterades en ungefär nordväst-sydöstligt riktad lämning av ett trägolv, som på grund av lagerföljden ligger i nära samband med en sönderslagen lämning av en mindre eldstad i sydöst. Trägolvet tolkades att ha blivit skadat i senare skede av en nedgrävning strax intill den stora spishögen i nordväst. Hela ytan på dessa fenomen har senare blivit täckt av sandlager med flera tecken på längre aktivitet på platsen. Därefter har området söder om den stora spishögen blivit täckt av tydligt omrörda rivningsmassor med tegelkross och hushållsavfall.

Schakt 3 öppnades strax nordöst om det tidigare år 2011 undersökta schakt 1. I detta schakt observerades samma fenomen som redan tidigare hade dokumenterats i den östra delen av schakt 1. Här fortsatte en sydväst-nordöstligt riktad stensättning, som i schakt 3 tolkades ha varit kantad och stödd av mindre stenar. Denna anläggning låg i någorlunda otydligt stratigrafiskt läge i jämförelse med ett avfallslager, som tolkades fortsätta under hela ytan av schakt 3, men även smalna betydligt mot profilen i nordöst.

Provruta 4 öppnades på den mot nordväst sluttande slänten av en jordhög söder om den stora spishögen. I denna ruta konstaterades en lagerföljd som bekräftade, att denna anläggning består av tydliga och tjocka lager av rivningsmassa. På grund av observationer i provrutan och den någorlunda fyrkantiga formen på jordhögen kan denna anläggning ha blivit formad ovanpå en fast lämning av en mindre eldstad.

Dessa lämningar efter bebyggelse är belägna på den norra delen av den så kallade hospitalskullen och kan på grund av deras läge, natur och det daterbara fyndmaterialet kopplas till de personer som hade blivit skickade till hospitalet på grund av spetälska på 1600- och 1700-talen. Lagerföljden och datering av olika jordlager i schakt 2 tyder på minst två olika bebyggelseperioder på samma plats. Den första kan enligt fyndmaterial i de ovanpåliggande jordlagren dateras till perioden under eller innan 1600-talets mitt. Dessa anläggningar är belägna i samma nordväst-sydöstliga riktning och omfattar en lämning av ett trägolv, en förstörd lämning av en eldstad och möjligen av en annan eldstad väster och sydväster om schakt 2.

Detta fenomen är spår av mindre förstörelse och sekundär användning av terrängen, som tolkades vara följd av en yngre horisont med en stor nord-sydligt riktad spislämning strax norr om de i schaktet observerade fenomenen. Även de strukturella lämningarna och avfallslagret i den östra delen av schakt 1 och i schakt 3 verkar ha närmare stratigrafiskt koppling till denna period. Till detta kan man hitta stöd även från tidigare datering av avfallslagret till den senare delen av 1600-talet eller till början av 1700-talet. Enligt historiskt kartmaterial över hospitalsområdet har aktiv användning av platsen troligen upphört senast vid mitten av 1700-talet.

Undersökningarna på det historiska hospitalområdet genomfördes med starkt publikarkeologiskt syfte. Man ville skapa en möjlighet för alla att ta del i den aktiva forskningen kring hospitalets lämningar. Denna arbetsfas planerades med hänsyn till lokala grupper i anknytning till både platsens historia och 2000-talets kulturarvslokal på hospitalskullen. Utgrävningen hade dagligen från två till tio deltagare och platsen besöktes av tiotals intresserade. Också olika medier visade intresse för årets undersökningar och projektet fick uppmärksamhet i både lokaltidningar och radio.

Det publika arbetet på platsen kan anses ha lyckats väldigt bra. Man nådde både unga och äldre personer nyfikna på platsens historia. Genom utgrävningen och dess fynd kunde man i samarbete med de lokala målgrupperna skapa ett visst mervärde och en ny synvinkel på den historiska lokalen på Därholmen.

Åbo den 5 april 2013

Mikko Helminen

Källor

Arkivmaterial

Arkeologins arkiv vid Åbo universitet (TYA), Åbo:

Mikko Helminen 2010. Därholmen (Korpholmen) i Kronoby. Inventering och kartläggning av Korpholmens kronohospitalområde 2010. Arkeologisk undersökningsrapport.

Mikko Helminen och Janne Haarala 2012a. Kronoby Därholmen (Korpholmen). Arkeologiska undersökningar på Korpholmens kronohospitalområde i Kronoby 2011. Arkeologisk undersökningsrapport.

Landsarkiv i Göteborg, Göteborg (GLA):

SE/GLA/12731/#/A13355. *Grundritning öfver Kronoby hospitals hus och tomt*. Martin Martinsson 1793.

Finlands nationalarkiv, Helsingfors (FNA):

Sto kd 166/130 1822. *Grundritning till den å Hospitalet i Kronoby nådigast anbefalldes curhus byggnad*. P.F. Widen 1822.

Vasa Landsarkiv, Vasa (VLA):

Vasa lantmäterikontors arkiv, Kronoby 1:1, Hopsala nr. 24, Korpholm. *Grund Ritning öfver Hospitalet, med alla de Öfrige husen så til Längd som bredd och Läge, efter thet the nu stå upbygde på Ran som kallas Korpholm Hvilken är belägen i Cronoby Soch, Uhlebårgs Södra Fögderi, ock Österbotns Höfdinge dömme*. J.J. Wikar 1743.

Tidningar

Wasa Tidning nr. 51 18.12.1841.

Publikationer

Ahlbeck-Rehn, Jutta 2006. *Diagnostisering och disciplinering. Medicinsk diskurs och kvinnligt vainsinne på Själo hospital 1889–1944*. Åbo.

Björkman, Lolan 2007. *Korpholmens hospital i Kronoby 1631–1841*. Kronoby: Kronobys hembygdsförening.

Duco, Don H. 1987. *De Nederlandse kleipijp. Handboek voor dateren en determineren*. Amsterdam: Stichting Pijpenkabinet.

Helminen, Mikko & Haarala, Janne 2012b. Spetals gård. Arkeologi bakom staketet på den historiska platsen för Kronoby hospital. *SKAS* 2011:3: 15–26.

Laine, Anniina & Aalto, Ilari 2012. "Jag har hittat en släkting!" – Yleisökaivaukset Kruunupyssä. *SKAS* 2011:3: 27–32.

Svanberg, Fredrik & Hauptman Wahlgren, Katherine 2007. *Publik arkeologi*. Stockholm: Historiska museet.

Tegengren, Helmer 1943. *Kronoby sockens historia*. Åbo: Kvistbro församling.

KRONOBY DÅRHOLMEN (KORPHOLMEN)

Arkeologiska undersökningar på Korpholmens kronohospitalområde i
Kronoby 2012

Arkeologisk undersökningsrapport, bilagor 1–6

Bilaga 1.1 Förteckning över fotonegativ (TYA 25829–25863)

TYA	Ämne	Tagits från	Foto	Datum
25829	Arbetsbild. Utgrävning har påbörjats med öppning av delschakt 2.1 (till höger) och 2.2 (till vänster).	nord	Mikko Helminen	4.7.2012
25830	Schakt 2. Ytan till kontext 130 i delschakt 2.1 (i förgrund) och i delschakt 2.2 (i bakgrund).	nord-nordväst	MH	4.7.2012
25831	Schakt 2. Ytan till kontext 130 i delschakt 2.2 (i förgrund) och i delschakt 2.1 (i bakgrund). Ugnsanläggning syns på bilden till vänster i bakgrunden.	söder-sydöst	MH	4.7.2012
25832	Arbetsbild. Pontus Björkgård och Jamika Sandbäck gräver vid delschakt 2.2 i bakgrund till höger och Maija Helamaa i delschakt 2.1 i förgrund. Janne Haarala står vid schaktet till vänster.	nordväst	MH	5.7.2012
25833	Arbetsbild. Therese Fagerström och Jennie Haga sällar jord i bakgrund till vänster, Janne Haarala, Pontus Björkgård och Jamika Sandbäck arbetar vid delschakt 2.2 i mitten till höger och Maija Helamaa arbetar i delschakt 2.1 i förgrund.	väst-nordväst	MH	5.7.2012
25834	Schakt 2. Ytan till kontexter 131 och 132 i delschakt 2.2.	nord	MH	5.7.2012
25835	Schakt 2. Ytan till kontexter 131 och 132 i delschakt 2.2.	söder	MH	5.7.2012
25836	Arbetsbild. Janne Haarala (i förgrund till vänster) och Maija Helamaa (i bakgrund till höger) mäter in kontexter i delschakt 2.2 medan Therese Fagerström, Pontus Björkgård, Maja Sandbäck, Ilari Aalto, Jamika Sandbäck och Jennie Haga tar en rast.	nordväst	MH	5.7.2012
25837	Arbetsbild. Utgrävning fortsätter efter dokumentation kring schakt 2. Personerna på bilden (från vänster, med solen): Therese Fagerström, Jamika Sandbäck, Janne Haarala, Pontus Björkgård, Samuel Sederström, Erik Tommila, Maja Sandbäck och Jennie Haga.	sydöst	MH	5.7.2012
25838	Schakt 2. Ytan till lämning efter trågolvs (k. 134, i förgrund), k. 136 (i mitten) samt k. 133 och 136 (vid hörnet i bakgrund till höger) i delschakt 2.2.	nord-nordväst	MH	5.7.2012
25839	Schakt 2. Ytan till k. 133 och 136 (vid hörnet i förgrund till vänster), k. 136 (i mitten) samt ytan till lämning efter trågolvs (k. 134, i bakgrund) i delschakt 2.2.	söder-sydöst	MH	5.7.2012
25840	Schakt 3. Ytan till kontexter 162 och 164.	väst-sydväst	MH	5.7.2012
25841	Schakt 3. Ytan till kontexter 162 och 164.	öst	MH	5.7.2012
25842	Schakt 2. Detalj på lämning av trä (k. 137) i den norra delen av delschakt 2.1.	söder-sydöst	MH	5.7.2012
25843	Schakt 2. Nedgrävd yta till en fyrkantig grop (i förgrund) och ytan till lämning efter trågolvs (k. 134, i bakgrund) i delschakt 2.1.	nord-nordväst	MH	6.7.2012
25844	Schakt 2. Ytan till lämning efter trågolvs (k. 134, i förgrund) och nedgrävd yta till fyrkantig grop (i bakgrund) i delschakt 2.1.	söder-sydöst	MH	6.7.2012
25845	Schakt 3. Arbetsbild under grävandet av kontexter 162 och 163. I den östra delen av schaktet (till höger) syns det kontext 164.	sydöst	MH	6.7.2012
25846	Schakt 2. Ytan till kontext 134 och delar av kontext 135 i delschakt 2.2.	nord-nordväst	MH	6.7.2012
25847	Schakt 2. Ytan till kontext 134 och delar av kontext 135 i delschakt 2.2.	söder-sydöst	MH	6.7.2012
25848	Schakt 2. Ytan till kontexter 138, 140 och 141 i delschakt 2.1.	söder-sydöst	MH	6.7.2012
25849	Schakt 2. Ytan till kontext 140 och till delar av kontext 139 i delschakt 2.2.	nord-nordväst	MH	6.7.2012
25850	Arbetsbild. Maija Helamaa arbetar i delschakt 2.1.	väst	MH	6.7.2012
25851	Arbetsbild. Pontus Björkgård arbetar vid schakt 3 i förgrund. Margareta Söderholm ses i mitten till vänster och Therese Fagerström i mitten till höger. Maija Helamaa och Ilari Aalto arbetar vid delschakt 2.1 i bakgrund till vänster.	öst-sydöst	MH	6.7.2012
25852	Schakt 2. Delschakt 2.1 grävt till det sterila jordlagret (k. 141).	sydöst	MH	6.7.2012
25853	Schakt 2. Delschakt 2.1 grävt till det sterila jordlagret (k. 141).	sydöst	MH	6.7.2012
25854	Schakt 2. I bakgrund, i det sydvästra hörnet syns det nedre stenlagret till kontext 132 i delschakt 2.2. I förgrund syns det sterila jordlagret (k. 141) och i den södra delen av schaktet i bakgrund till vänster kontexter 140 och 142.	nord	MH	7.7.2012
25855	Schakt 2. I bakgrund, i det sydvästra hörnet syns det nedre stenlagret till kontext 132 i delschakt 2.2. I förgrund syns det sterila jordlagret (k. 141) och i den södra delen av schaktet i bakgrund till vänster kontexter 140 och 142.	nord-nordväst	MH	7.7.2012
25856	Provruta 4. Översiktsbild efter öppning av rutan. Ytan till rivningsmassalager 183 längst upp (i bakgrund, mot söder) och jordlager 184 längst ner i förgrund (mot norr).	nord-nordväst	MH	7.7.2012
25857	Arbetsbild. Janne Haarala arbetar med total station i dörgrund till vänster, Pontus Björkgård vid schakt 3 i bakgrund och Therese Fagerström och Maija Helamaa sorterar fynd i förgrund till höger.	väst	MH	7.7.2012
25858	Schakt 2. Delschakt 2.2 grävt till det sterila jordlagret (k. 141).	nord	MH	7.7.2012
25859	Schakt 2. Delschakt 2.2 grävt till det sterila jordlagret (k. 141).	nord	MH	7.7.2012
25860	Schakt 3. Schaktet grävt till det filtrerad och sterila jordlagret (k. 164).	öst	MH	7.7.2012

TYA	Ämne	Tagits från	Foto	Datum
25861	Arbetsbild. Utgrävningen börjar ta slut och schakten 2 och 3 (i mitten till väster och i bakgrund) är genomfyllda. Maija Helamaa (till vänster) tar rast, Janne Haarala arbetar med en stubbe (till höger) och Therese Fagerström (i bakgrund till vänster) och Ilari Aalto (i bakgrund till höger) mäter in de sista kontexterna i schakt 4.	nord	MH	7.7.2012
25862	Provruta 4. Rutan grävt till det sterila jordlagret (k. 186). Den stora jordfasta stenen vid det syd-västra hörnet till höger dokumenterades en del av kontext 183.	väst-sydväst	MH	7.7.2012
25863	Översiktsbild. Schakt 2 (i bakgrund till vänster) och 4 (i bakgrund till höger) genomfyllda. I förgrunden syns ugnsanläggning med svaga spår av kanter till schakt 1 (2011).	nord	MH	7.7.2012

Bilaga 1.2 Förteckning över digitala foton (TYA 40:1–59)

TYA 40	Ämne	Tagits från	Foto	Datum	Original
1	Arbetsbild. Therese Fagerström, Mikko Helminen och Håkan Vikström följer laser-skannare Faro Focus 3D vid årets undersökningsområde.	nord	Ilari Aalto	3.7.2012	DSC_6735.JPG
2	Schakt 2. Översiktsbild med schaktlinjerna markerade med gul band i marken. Stensättningen söder om ugnshögen syns i bakgrund till vänster.	nord	Mikko Helminen	4.7.2012	DSC_6770.JPG
3	Schakt 2. Översiktsbild med schaktlinjerna markerade med gul band i marken. Stensättningen söder om ugnshögen (i förgrund till höger) syns i bakgrund till vänster.	nord	MH	4.7.2012	DSC_6776.JPG
4	Schakt 2. Översiktsbild med schaktlinjerna markerade med gul band i marken. Delschakt 2.1 i förgrund och delschakt 2.2 i bakgrund.	nord-nordväst	MH	4.7.2012	DSC_6777.JPG
5	Schakt 2. Ytan till kontext 126 i delschakt 2.2. Grävning pågår vid delschakt 2.1 i bakgrund.	syd-sydöst	MH	4.7.2012	DSC_6801.JPG
6	Schakt 2. Ytan till kontext 126 i delschakt 2.1. Grävning pågår vid delschakt 2.2 i bakgrund.	nord-nordväst	MH	4.7.2012	DSC_6806.JPG
7	Arbetsbild. Journalist Ida-Maria Björkqvist från radio Yle Vega Österbotten intervjuar Jennie Haga. I förgrund Maja Sandbäck, Pontus Björkgård (ryggen mot kameran), Anja Hummel, Rebecka Kronqvist och Jamika Sandbäck. Maija Helmaa och Therese Fagerström följer arbete i bakgrund.	nord-nordväst	IA	4.7.2012	DSC_6809.JPG
8	Schakt 2. Detalj på kontext 128 under grävningsarbete i den södra delen av delschakt 2.2.	nord-nordväst	MH	4.7.2012	DSC_6827.JPG
9	Schakt 2. Ytan till kontext 130 i delschakt 2.1 i förgrund och i delschakt 2.2 i bakgrund.	nord-nordväst	MH	4.7.2012	DSC_6836.JPG
10	Schakt 2. Ytan till kontext 130 i delschakt 2.2 i förgrunden och i delschakt 2.1 i bakgrunden. Ugnsanläggning syns på bilden i bakgrund till vänster.	syd-sydöst	MH	4.7.2012	DSC_6837.JPG
11	Schakt 2. Detalj på stenstruktur (k. 127) i den norra delen av delschakt 2.1.	nord-nordväst	MH	4.7.2012	DSC_6839.JPG
12	Schakt 2. Detalj på stenstruktur (k. 127) i den norra delen av delschakt 2.1.	syd-sydöst	MH	4.7.2012	DSC_6840.JPG
13	Arbetsbild. Maija Helmaa mäter in kontext i delschakt 2.1. Janne Haarala arbetar med total station i bakgrund.	sydöst	IA	5.7.2012	DSC_6871.JPG
14	Arbetsbild. Pontus Björkgård och Jamika Sandbäck sällar jord.		IA	5.7.2012	DSC_6874.JPG
15	Schakt 2. Ytan till kontexter 131 och 132 i delschakt 2.2.	nord-nordväst	MH	5.7.2012	DSC_6877.JPG
16	Schakt 2. Ytan till kontexter 131 och 132 i delschakt 2.2.	syd-sydöst	MH	5.7.2012	DSC_6878.JPG
17	Schakt 2. Ytan till kontexter 133 och 136 (vid hörnet i förgrund till vänster), k. 136 (i mitten) samt ytan till lämning efter trägol (k. 134, i bakgrund) i delschakt 2.2.	syd-sydöst	MH	5.7.2012	DSC_6925.JPG
18	Schakt 2. Ytan till lämning efter trägol (k. 134, i förgrund), k. 136 (i mitten) samt k. 133 och 136 (vid hörnet i bakgrund till höger) i delschakt 2.2.	nord	MH	5.7.2012	DSC_6926.JPG
19	Schakt 2. Detalj på ytan till k. 133 och 136 (vid hörnet i bakgrund till vänster) och på k. 136 (till höger) i delschakt 2.2.	öst-nordöst	MH	5.7.2012	DSC_6927.JPG
20	Schakt 2. Detalj på lämning efter trägol (k. 134) i den norra delen av delschakt 2.2.	nord-nordväst	MH	5.7.2012	DSC_6928.JPG
21	Schakt 2. Översiktsbild på delschakt 2.2 med ytan till lämning efter trägol (k. 134, i förgrund till höger), k. 136 (i mitten) samt k. 133 och 136 (vid i bakgrund hörnet till vänster).	nord-nordöst	MH	5.7.2012	DSC_6929.JPG
22	Schakt 3. Ytan till kontexter 162 och 164.	öst-nordöst	MH	5.7.2012	DSC_6935.JPG
23	Schakt 3. Ytan till kontexter 162 och 164.	väst-sydväst	MH	5.7.2012	DSC_6936.JPG
24	Schakt 3. Ytan till kontext 162.	nord-nordöst	MH	5.7.2012	DSC_6937.JPG
25	Schakt 2. Detalj på lämning av träd (k. 137) i den norra delen av delschakt 2.1.	syd-sydöst	MH	5.7.2012	DSC_6942.JPG
26	Schakt 2. Ytan till lämning efter trägol (k. 134, i förgrund) och nedgrävd yta till fykantig grop (i bakgrund till vänster) i delschakt 2.1.	söder	MH	6.7.2012	DSC_6977.JPG
27	Schakt 2. Nedgrävd yta till fykantig grop (i förgrunden) och ytan till lämning efter trägol (k. 134, i bakgrunden) i delschakt 2.1.	nord-nordväst	MH	6.7.2012	DSC_6978.JPG
28	Schakt 2. Detalj på lämning efter trägol (k. 134) i den södra delen av delschakt 2.1.	syd-sydöst	MH	6.7.2012	DSC_6979.JPG
29	Schakt 3. Arbetsbild under grävandet av kontexter 162 och 163. I den östra delen av schaktet (i förgrund) syns det kontext 164.	öst	MH	6.7.2012	DSC_6980.JPG
30	Schakt 3. Arbetsbild under grävandet av kontexter 162 och 163. I den östra delen av schaktet (i bakgrund) syns det kontext 164.	väst-sydväst	MH	6.7.2012	DSC_6981.JPG
31	Schakt 3. Arbetsbild på den västra delen av schaktet under grävandet av kontexter 162 och 163.	nord-nordöst	MH	6.7.2012	DSC_6982.JPG

TYA 40	Ämne	Tagits från	Foto	Datum	Original
32	Schakt 2. Ytan till kontext 134 och till delar av kontext 135 i delschakt 2.2.	nord-nordväst	MH	6.7.2012	DSC_6983.JPG
33	Schakt 2. Ytan till kontext 134 och till delar av kontext 135 i delschakt 2.2.	syd-sydöst	MH	6.7.2012	DSC_6984.JPG
34	Arbetsbild. Maija Helamaa arbetar i delschakt 2.1.	syd-sydöst	IA	6.7.2012	DSC_7005.JPG
35	Schakt 2. Ytan till kontexter 138, 140 och 141 i delschakt 2.1.	syd-sydöst	MH	6.7.2012	DSC_7011.JPG
36	Schakt 2. Detalj på ytan i den norra delen av delschakt 2.1 med en fyrkantig nedgrävd grop.	syd-sydöst	MH	6.7.2012	DSC_7013.JPG
37	Schakt 2. Detalj på ytan i den södra delen av delschakt 2.2. På bilden syns ytan till kontext 140 och till delar av kontext 139.	nord	MH	6.7.2012	DSC_7019.JPG
38	Schakt 2. Ytan till kontext 140 och till delar av kontext 139 i delschakt 2.2.	nord-nordväst	MH	6.7.2012	DSC_7020.JPG
39	Schakt 2. Detalj på ytan i den södra och sydvästra delen av delschakt 2.2. På bilden syns kontext 140 och delar av kontext 139.	öst-nordöst	MH	6.7.2012	DSC_7021.JPG
40	Arbetsbild. Ilari Aalto, Therese Fagerström och Janne Haarala skapar skugga över ytan på delschakt 2.2 inför fotografering.	väst	MH	6.7.2012	DSC_7022.JPG
41	Schakt 2. Profil mot nord-nordväst i delschakt 2.1.	syd-sydöst	MH	6.7.2012	DSC_7035.JPG
42	Schakt 2. Delschakt 2.1 grävt till det sterila jordlagret (k. 141).	sydöst	MH	6.7.2012	DSC_7037.JPG
43	Schakt 2. Delschakt 2.1 grävt till det sterila jordlagret (k. 141).	syd-sydöst	MH	6.7.2012	DSC_7040.JPG
44	Schakt 3. Schaktet grävt till det filtrerat sterila jordlagret (k. 164).	väst-sydväst	MH	6.7.2012	DSC_7044.JPG
45	Översiktsbild på den östra delen av undersökningsområde A. Till vänster i mitten syns delschakt 2.1 och i förgrund till höger delschakt 2.2. I bakgrund syns schakt 3.	söder	MH	7.7.2012	DSC_7060.JPG
46	Schakt 2. I bakgrund, i det sydvästra hörnet syns det nedre stenlagret till kontext 132 i delschakt 2.2. I förgrund syns steril jordlager 141 och i den södra delen av schaktet i bakgrund kontexter 140 och 142.	nord	MH	7.7.2012	DSC_7106.JPG
47	Schakt 2. Detalj på det nedre stenlagret till kontext 132 i det sydvästra hörnet i delschakt 2.2.	nord	MH	7.7.2012	DSC_7108.JPG
48	Deltagarens gåva till arbetsgruppen med fyndliknande och hemgjorda karameller.	-	IA	7.7.2012	DSC_7143.JPG
49	Schakt 2. Profil mot nord-nordväst delschakt 2.2.	syd-sydöst	Janne Haarala	7.7.2012	IMG_4667.JPG
50	Schakt 2. Profil mot öst-nordöst i den norra delen av delschakt 2.2.	väst-sydväst	JH	7.7.2012	IMG_4669.JPG
51	Schakt 2. Profil mot väst-sydväst i den norra delen av delschakt 2.2.	öst-nordöst	JH	7.7.2012	IMG_4670.JPG
52	Schakt 2. Profil mot väst-sydväst i den södra och mellersta delen av delschakt 2.2. Panorambild.	öst-nordöst	JH	7.7.2012	IMG_4678-IMG-4679.JPG
53	Schakt 2. Profil mot söder-sydöst i delschakt 2.2.	nord-nordväst	JH	7.7.2012	IMG_4673.JPG
54	Schakt 2. Profil mot öst-nordöst i den södra delen av delschakt 2.2.	väst-sydväst	JH	7.7.2012	IMG_4676.JPG
55	Arbetsbild. Kontext 185 mätas in med prisma i provruta 4.	nord-nordväst	JH	7.7.2012	IMG_4682.JPG
56	Arbetsbild. Therese Fagerström och Ilari Aalto mäter in kontext i provruta 4. Mikko Helminen tar paus i förgrund.	nord	JH	7.7.2012	IMG_4684.JPG
57	Provruta 4. Ytan till kontext 186.	nord-nordväst	JH	7.7.2012	IMG_4689.JPG
58	Provruta 4. Ytan till kontext 186.	väst-sydväst	JH	7.7.2012	IMG_4691.JPG
59	Provruta 4. Ytan till kontext 186. Profil mot syd-sydöst syns i bakgrund.	nord-nordväst	JH	7.7.2012	IMG_4693.JPG

Bilaga 2.1 Fyndkatalog (TYA 897:1-74)

TYA 897	Om-råde	Schakt	Kon-text	Material	Sakord	Beskrivning	Antal	Storlek (mm)	Vikt (g)	Annat
1	A	2.1	125	Lera	Kärl	Möjlig skärva av ett brukskärl av yngre rödgods. Lätt rundat.	1	9	1	
2	A	2.1	125	Ben	Bränt ben		1		1	
3	A	2.1	126	Glas	Kärl	Fragmenten hör till samma kärl, tillsammans bildar de en del av sidan på ett fyrkantig glaskärl. Glaset är grönt, tjockare mitt på sidan och tunnare i kanterna, kanterna böjer sig 90 grader.	3	bredd 73, glasets mitt 3,5 och kant 2	28	
4	A	2.1	126	Glas	Kärl	Tre små glasfragment av troligtvis samma kärl. Glasen är smått böjda och tunna, ljusgrönt i färgen.	3	>1	1	
5	A	2.1	126	Lera	Kärl	Fyra bottenskrävar av ett större fat av yngre rödgods, yttre sidorna har spår av brun glasyr. Ett fragment har inre ytan kvar med mörkgrön glasyr.	9	5	49	Två fragment passar ihop med fragment i TYA 897:22. Troligtvis hör alla fragment till detta kärl.
6	A	2.1	126	Lera	Kärl	Bukskräva(?) av yngre rödgods. På insidan och utsidan av skärvan finns grön glasyr. På utsidan finns en liten kant med tre fåror som dekoration.	1	5	3	
7	A	2.1	126	Lera	Kärl	Ett fragment är del utav botten på ett kärl, yngre rödgods. Bottensidan är obehandlad, insidan har vit glaserad med vita sträck som korsar varandra med brun glaserad som bas. Andra fragmentet är möjligen del av halsen på ett kärl, rödgods. Yttre sidan saknar glaserad men är mörk och fårad. Innsidan är glaserad med vita ränder och brun glaserad emellan. Fragmenten hör troligtvis inte till samma kärl.	2	5	10	
8	A	2.1	126	Lera	Kärl	Bukskräva(?) av yngre rödgods. Yttre sidan mörkare, insidan har spår av brun glaserad.	1	10	6	
9	A	2.1	126	Lera	Kärl	Hals- eller bukskräva av yngre rödgods. Brun glaserad på båda sidorna, insidan är fårad.	1	5	3	
10	A	2.1	126	Ben	Obränt ben				26	
11	A	2.1	129	Glas	Kärl	Fragment av ett mörkgrönt kärl.	1	3	6	Troligtvis från samma kärl som fragmenten i TYA 897:3.
12	A	2.1	129	Lera	Kärl	Bit av fot från en gryta av yngre rödgods. Avbruten i rotändan och fragmenterad i fotens spets.	1	(längd) 31	8	
13	A	2.1	129	Ben	Obränt ben				18	
14	A	2.1	129	Flinta	Flintavslag	Två tunna avslag av flinta	2		2	
15	A	2.1	129	Sten	Slipsten	Formad som en rektangel, aningen tjockare i ena änden och smalare av litet i andra där den har brutits av. Två av långsidorna har använts för slipning.	1	78 x 31 x 30	131	
16	A	2.1	130	Jäm	Verktyg	Ett knivliknande del av ett verktyg med en skaft och en bruten bladdel, som böjer mot skaftet. I snitt är ryggsiden på bladet lika tjock som på skaftet. Skaftet är något platt och blir smalare mot ändan.	1	total längd 103, bladet 41 x 13 x 5, längden på skaftet 66	22	Katalogiserat innan konservering.
17	A	2.1	130	Glas	Kärl	Litet fragment av troligtvis ett glaskärl. Har en lätt böjd kant, ljusgrönt.	1	2	1	
18	A	2.1	130	Glas	Kärl	Ett lätt böjt fragment av troligtvis ett glaskärl eller möjligen fönsterglas. Mörkgrönt	1	2	1	
19	A	2.1	130	Lera	Kärl	Hals- bukskräva(?) av yngre rödgods. Inre sidan har spjälkts bort, yttre sidan har djupa mjuka fåror, ej glaserad.	1		1	

TYA 897	Om-råde	Schakt	Kon-text	Material	Sakord	Beskrivning	Antal	Storlek (mm)	Vikt (g)	Annat
20	A	2.1	130	Lera	Karl	Del av handtag från ett kärl av yngre rödgods. Lätt glaserad, bakre sidan mot kärlet är bortspjälkt. Rotändarna på handtaget saknas också.	1		11	
21	A	2.1	130	Lera	Karl	Fragment av ett kärl, möjligtvis ett fat av yngre rödgods. Rikligt dekorerat i brun- och vitglasyr. Alla fragment tycks ha spjälkats bort från kärlet och uppvisar endast inre ytan med glaseringen. Alla fragment har både vit och brunglasyr, utom ett som endast har brun glasyr. Tre fragment kan pusslas ihop visat ett mönster med vit glasyr som går i tre linjer, detsamma uppvisar tre andra fragment men dessa kan inte pusslas ihop med varandra. Två andra fragment kan också pusslas ihop, dessa har ornament av vit glasyr. Tre större fragment visar ett mönster och är samtidigt lite böjda.	14		31	
22	A	2.1	130	Lera	Kärl	Fragment av ett mer bastantare kärl av yngre rödgods. Dessa har bara en yta utan glasyr, men är räfflade av drejning. Två fragmenten hör ihop, ett fragment har spjälkat av det större från insidan med brun glasyr. Större fragmentet har också yttre sidan intakt, med räfflor av drejlandet och en mörk fjock ojämn linje av mörkgrön glasyr.	4	6	31	Troligvis hör alla fragment till samma kärl som i TYA 897:5.
23	A	2.1	138	Ben	Bränt ben		2		2	
24	A	2.1	139	Lera	Kärl	Slitet fragment av rödgods. Buk- eller halskärva, glaserad på båda sidorna, lätt färad på yttre sidan.	2	5	3	
25	A	2.1	139	Ben	Öbränt ben				29	
26	A	2.2	128	Koppar-jerning	Fiskkrok	En hel fiskkrok med en hulling i speisen. Platt, i snitt fyrkantig skarf. I spänngsdelens finns ett hål med kvarlevor av spänngslänk gjord av tunn, runt och dubbelvarvat kopparfäad.	1	37 x 3 x 2	8	Katalogiserat innan konservering.
27	A	2.2	128	Järn	Kniv	En delvis bruten jämdel av kniv. Bladet har brutits i två platser. Skarftet är i snitt fyrkantig.	1	total längd 115, längden på bladet 57, bredden på bladet 14	12	Katalogiserat innan konservering.
28	A	2.2	128	Glas	Bränt glas	Bränd glasfragment	4	3	6	
29	A	2.2	128	Glas	Kärl	Mörkgrönt, tunnt och böjd glasfragment av troligvis ett kärl.	1	2	1	
30	A	2.2	128	Lera	Kärl	Bränd fragment av rödgods. Åtta av fragmenten tycks tillhöra bottnen av en gryta. Ett av de fragmentens tjocklek är 12 mm, utsidan är len men insidan är grön, vilket kan vara rester av bränd glasering. Åtta små fragment hör möjligen till samma mynning av ett kärl. Tre möjliga halskärvor. Ett fragment hör till ett handtag på ett kärl, ingen glasering, rotändarna saknas. 5 mm tjockt. Två fragment har en liten kant som dekoration på yttre sidan.	39	12	107	
31	A	2.2	128	Lera	Kärl	Fragment av mynning av ett kärl av yngre rödgods. Yttre sidan är räfflad av drejningen, ingen glasering på yttre eller inre. Mynningsskanten 7 mm, halsen 5 mm.	1	7	4	
32	A	2.2	128	Lera	Kärl	Bukskärva(?) av yngre rödgods. Glaserad på både yttre och inre sidan, brun-röd glasering. Inre sidan är lätt färad.	1	5	1	
33	A	2.2	128	Lera	Kärl	Fragment av mynningen av ett kärl, yngre rödgods. Både yttre och inre sidan är glaserade ljusgrönt. Yttre sidan har flertalet små vassa färor som dekoration.	2	5	8	
34	A	2.2	128	Ben	Öbränt ben				919	
35	A	2.2	128	Ben	Bränt ben				29	
36	A	2.2	128	Lera	Bränd lera	Fragment av bränd lera.	41		84	
37	A	2.2	128	Lera	Bränd lera	Brända lerafragment, tre fragment har en slät yta och har troligen blivit spjälkta bort från tegelsten.	5		14	
38	A	2.2	128	Flinta	Flintavslag	Två större bitar av bränd flinta	2		10	

TYA 897	Om-råde	Schakt	Kon-text	Material	Sakord	Beskrivning	Antal	Storlek (mm)	Vikt (g)	Annat
39	A	2.2	128	Sten	Rund sten	Nästan rund sten med två platta ytor med slippår, en större och en mindre.	1	(diam.) 70	402	
40	A	2.2	130	Lera	Kritpipa	Två fragment av kritpipa av vit lermassa. Ett fragment är från är troligtvis från pipskaffet och det andra från piphuvudet. Väggen på skaffragmentet är 2 mm tjockt, fragmentet från piphuvudet är 2.5 mm tjockt.	2		1	
41	A	2.2	130	Lera	Kritpipa	Ett huvud till en sen 1600-tals kritpipa med dubbelkonisk profil, sk. Tudor-rosor op var sin buk och dekoration runt mynningsdelen. På klacket finns inget stämpel och dess och huvudets bakdel har spjåkts bort. Höjden från klacket till mynningen 31 mm, bred-den på den mellersta delen av huvudet 17 mm, tjocklek på av buken är 2 mm vid myn-ningen. Klacket är 3 mm högt.	1		7	
42	A	2.2	130	Lera	Kärl	Ett större fragment av yngre rödgods har ingen glaserad, är lätt väggig på yttre sidan och en liten fåra på insidan. Andra fragmentet av yngre rödgods är oglaserat men lätt grått på insidan.	2	6	10	
43	A	2.2	130	Ben	Obränt ben				235	
44	A	2.2	130	Ben	Bränt ben		8		2	
45	A	2.2	130	Lera	Bränd lera	Ett fragment har två ytor och är 15 mm tjockt.	2		22	
46	A	2.2	131	Kopparle-jering	Beslag	En platt, långt/octagonalt metalbeslag gjord av en kopparplåt med ett rund, ett oregel-bundet och ett trekantigt hål.	1	28 x 17 x <1	1	Katalogiserad innan konservering.
47	A	2.2	131	Ben	Obränt ben				56	
48	A	2.2	131	Ben	Bränt ben		5		5	
49	A	2.2	131	Lera	Bränd lera	Två fragment med en yta var. Båda bitarna har avtryck efter en kvist eller grässtrå	2		9	
50	A	2.2	132	Ben	Obränt ben				51	
51	A	2.2	132	Lera	Bränd lera	Två fragment med ojämna ytor, avtryck efter kvistar eller grässtrå.	2		9	
52	A	2.2	135	Ben	Obränt ben				46	
53	A	2.2	135	Ben	Bränt ben		1		1	
54	A	2.2	136	Ben	Obränt ben				29	
55	A	2.2	136	Ben	Bränt ben		6		3	
56	A	2.2	143	Ben	Bränt ben		1		1	
57	A	3	161	Lera	Kärl	Fragment av gryta av yngre rödgods. Insidan är blankt glaserad transparent mörkgrönt, Yttre sidan är oglaserad med en del av rotänden för grytoten/örat.	1	6	5	
58	A	3	161	Ben	Obränt ben				109	
59	A	3	162	Kopparle-jering	Klädeshake	En hel stropp gjord av ett tunt koppartråd.	1	12 x 8 x <1	>1	Katalogiserat innan konservering.
60	A	3	162	Glas	Kärl	Ett tjockt, böjt och mörkgrönt glasfragment.	1	9	11	Troligtvis hör fragment till samma kärl som i TYA 881:36.
61	A	3	162	Lera	Kärl	Fragment av ett bastant kärl av yngre rödgods. Ett fragment har har bit av bottenkant, ingen glaserad på yttre sidan, inre sidan har svaga glaseringar i grönt, vitt och brunt, väldigt nötta. Alla fragment har samma slags glaserad på inre sidan. Ett fragment har en kant som kan tillhöra hals eller mynning.	4	10	76	Ett fragment passar ihop med ett fragment i TYA 897:69.
62	A	3	162	Lera	Kärl	Fragment av kärl av yngre rödgods. Inre sidan har ett tjockt lager mörkgrön/brun glase-ring. Yttre sidan har litet spår utav glaserad.	1	7	3	

TYA 897	Om-råde	Schakt	Kon-text	Material	Sakord	Beskrivning	Antal	Storlek (mm)	Vikt (g)	Annat
63	A	3	162	Ben	Obränt ben				543	
64	A	3	162	Ben	Bränt ben		6		1	
65	A	3	162	Lera	Bränd lera	Fragment av bränd lera.	1		3	
66	A	3	162	Lera	Bränd lera	Bitar av bränd lera. Två fragment har yta med avtryck av kvistar eller grässtrån.	5		6	
67	A	3	162	Flinta	Flintavslag	Litet avslag av flinta	1		1	
68	A	3	162	Sten	Slipsten	Formad som en rektangel. Tre långsidor har använts för slipning, änden som är avbruten är aningen fjockare och smalnar av till andra änden som inte är avbruten.	1	60 x 30 x 25	86	
69	A	3	164	Lera	Kärl	Fragment av kärl av yngre rödgoods.	5	10	27	Ett fragment passar ihop med fragment i TYA 897:61. Mycket troligt samma från kärl med alla skåvori TYA 897:61 pga. samma glasering och fjocklek.
70	A	3	164	Ben	Bränt ben		2		1	
71	A	4	182	Ben	Bränt ben		1		1	
72	A	4	183	Ben	Obränt ben				43	
73	A	4	184	Ben	Bränt ben		1		1	
74	A	Lösfynd	101	Sten	Slipsten	Avbrutet fragment, kvadratisk till formen med ojämna kanter. Två ytor har spår av små djupa slipmärken.	1	35 x 33 x 19	37	Hittad under rötterna på en nedfallen granslubb, 2011 års schakt.

Bilaga 2.2 Förteckning över kasserade metallfynd

ID	Område	Schakt	Kontext	Material	Sakord	Beskrivning	Antal	Storlek (mm)	Vikt (gr.)
1	A	2.1	126	järn	spik	En hel järnspik med fyrkantig platt skافت och fyrkantigt huvud.	1	längd 80, huvud 16 x 18, skافت 4 x 7	16
2	A	2.1	126	järn	spik	Hela järnspikar med fyrkantiga huvud och platta skافت.	4	längder 45, 42, 34 och 32, tjocklek på skافتet ca 6 x 3	20
3	A	2.1	129	järn	spik	En liten järnspik med böjt skافت.	1	längd 39, tjocklek på skافتet 3 x 5, diam. på huvud 12	2
4	A	2.1	129	järn	spik?	Sannolika skافتfragment av järnspik.	2	längder 67 och 64, tjocklek på skافتeten 9 x 5 och 6 x 4	20
5	A	2.1	130	järn	spik	Tre hela och en fragment av stora järnspik med platta skافت och oregebundna huvud.	4	längder 123, 103 och 87, tjocklek på skافتen 9 x 7, 9 x 5, 7 x 4 och 8 x 4	70
6	A	2.1	134	järn	spik?	Ett metallskaft med spår av tråd. Skافتet har blivit brutits i ena och böjt i den andra ändan.	1	storlek 30 x 14, tjocklek på skافتet 6 x 4	2
7	A	2.1	138	järn	spik	Kraftigt korroderade järnspikar, som har troligen blivit brutna på spetsar. På en av spikar finns det spår av tråd.	4	längder 70, 55, 45 och 34	44
8	A	2.2	128	järn	fragmenterad föremål	En krokformad del av ett platt jämföremål.	1	bredd 13, tjocklek 6	6
9	A	2.2	128	järn	spik	Kraftigt korroderad och liten järnspik med litet och rubbat huvud.	1	längd 31	2
10	A	2.2	128	järn	spik	Fragmenter av järnspik utan huvud av vilka två med fyrkantiga och smala skافت och två med platta och tjocka skافت.	3	tjocklek på skافتen 4 x 3, 5 x 4 och 7 x 6	8
11	A	2.2	130	järn	spik	En kraftigt korroderad och hel och två skافت av järnspik.	3	längd 41, tjocklek på skافتet 3 x 4	6
12	A	2.2	135	järn	spik	Kraftigt korroderad järnspik med platt skافت, och som har brutits vid spetsen.	1	längd 34	2

Bilaga 3 Förteckning över de stratigrafiska kontexterna

Område/ Schakt/ ID	Typ	Tolkning	Lägebeskrivning	Konsistens: huvudjordart	Konsistens: huvudblandning	Konsistens: annan blandning	Tjocklek (cm)	Belägen under	Belägen på	Belägen bredvid	Gränser	Beskrivning
A/2/125	jord	Torvlager	På hela ytan	mylla	-	sand, torv, skogsris	1–5	-	126, 127	-	otydliga, byter gradvis till k. 126	Svarbrunt och löst torvlager. Samma som k. 101 i schakt 1 (2011).
A/2/126	jord	Grått och mylla- blandat sandlager	På hela ytan	sand	mylla	tegelkross	1–19	125	127, 128, 129, 130 och 137	-	byter gradvis till k. 125, otydlig mot k. 128 och k. 130	På sin yta kompakt och senare mer löst och mörkgrått jordlager delvis omört av en stubbe. I delschakt 2.1 konstaterades även två hela tegelstenar med mått 24,5x12x9 cm och 21x10,5x6,5 cm.
A/2/127	struk- turell	Stensättning	I den norra delen av delschakt 2.1	ohuggna stenar	-	-	16–34	125 och 126	130	129	tydliga	Kompakt och nästan sydväst-nordöstligt riktat lager av ohuggna stenar, som formar en del av spisrose till den närliggande ugsanläggningen.
A/2/128	jord	Stenbundet riv- ningsmassalager	På den södra halv- an av delschakt 2.2	mylla, ohuggna stenar	tegelkross	mjåla, fin sand och bränd lera	2–16	126	130 och 132	-	otydlig mot k. 126, tydlig mot k. 130	Löst och mörkgrått jordlager med mycket bränd lera, ohuggna stenar och bitar av tegelsten i den södra delen av lagret.
A/2/129	jord	Tegelblandat riv- ningsmassalager	I den NV-hörnet av delschakt 2.1	mylla, tegel- kross och bitar av tegelsten	ohuggna stenar	fin sand	8–11	126	130, 137 och 139	127	tydlig mot k. 130, något otydlig mot k. 126	Kompakt och svartgrått jordlager som har delvis blivit färgat av orange tegelkross. Lagret formar en liten depression ovanpå k. 130 och ligger mot k. 127.
A/2/130	jord	Mjålablandat och omört myllalager	I de båda delschak- ten	mylla och mjåla	fin sand	tegelkross, kol	1–11	126, 128, 129 och 137	131, 132 och 139	-	något otydliga, många ihopblan- dade karaktär från k. 126, 128 och 130	På sin yta kompakt och senare mer löst och gråsvart jordlager med ljusare insler. Tegelkross förekommer särskilt i den södra delen av 2.2. Skapar en tegelkrossblandad och rotfyllad fyllning till en grop mot stenar i 2.1. Tolkades i fält som ett övergångslager från ovanliggande k. 126 till k. 131 och 132. Lagret är mycket likt med k. 103 (2011).
A/2/131	jord	Kompakt och fin- kornigt sandlager	På närmast hela ytan i de båda delschakten	fin sand	mjåla	mylla, grus, tegelkross	1–14	130	132, 133, 134, 135, 136, 138, 139 och 140	-	delvis tydliga mot k. 130, mestan- dels otydliga	På sin yta kompakt och senare mer löst och ljusbrungått lager med enstaka kolfliäcker. Lagret liknar sig med sin färg och konsistens med lerbruk.
A/2/132	jord	Lera- och tegel- blandat jordlager	Vid det sydvästra hörnet i delschakt 2.2	mjåla	tegelkross och bitar av tegel- sten	fin sand, kol	2–16	128, 130 och 131	133, 134 och 136	-	otydliga mot k. 126, 128 och 131	Tort, sprickrande och något kompakt ljusgrått eller ljusbrunt lager med mycket lerblandad yta. Under ytan konstaterades tegelkross och sand och under dessa några ränder av kolblandad jord.
A/2/133	struk- turell	Rivningsmassa	På den södra halvan och i SV- hörnet av delschakt 2.2	ohuggna stenar	tegelkross	bitar av tegelsten	1–7	131, 132 och 133	136	-	tydliga	Rivningsmassa bestående av eldsagna och ohuggna stenar och krossade och sönderslagna tegelstenar. Lagret är blandat med k. 136.

Område/ Schakt/ ID	Typ	Tolkning	Lägebeskrivning	Konsistens: huvudjordart	Konsistens: huvudblandning	Konsistens: annan blandning	Tjocklek (cm)	Belägen under	Belägen på	Belägen bredvid	Gränser	Beskrivning
A/2/134	Jord	Trågolv	På den södra halvan av delschakt 2.1 samt på den norra halvan i delschakt 2.2	mylla	förkolnat träd (på 2.1) och förmultrat träd (på 2.2)	-	1-7	131 och 132	135	-	delvis otydliga pga fjocklek	Kompakt, klubbig, svartbrunt och mycket tunt lager av nästan helt förmultrat träd med förkolnade trädelar i 2.1 och tydliga kvarlevor av enstaka bräder i 2.2. Träd tolkades att ligga i samma riktning med schakt 2, men innehålla även tvärliggande trädstrukturer. Skapar tillsammans med omrört eller färgat sandlager 135 ett ca 2 cm fjockt fenomen.
A/2/135	Jord	Filterrad sandlager under trågolv (k. 134)	I de båda delschakten	mjåla och fin sand	ohuggna stenar	kol	1-8	131, 134 och 136	140, 141 och 142	-	tydlig mot k. 134, något tydlig mot k. 141	Kompakt, klubbig blandat jordlager bestående av ljusbruna och sotfärgad bruna delar belägen under trågolvslagret k. 134. Skapar tillsammans med trågolvslagret ett ca 2 cm fjockt fenomen.
A/2/136	Jord	Jordlager bland rivningsmassa (k. 133)	På den södra halvan av delschakt 2.2, ovanpå k. 133	mjåla	lera och fin sand	tegelkross och kol	1-13	131, 132 och 133	135 och 143	-	otydlig och tolkad mot k. 132, tydlig mot k. 133	Tort (, lusskeinen) och mörkgrått lager med enstaka bitar av kol. Tegeltkross i lagret tolkades härstamma från k. 133.
A/2/137	strukturl	Träd	I den norra delen av delschakt 2.1	träd	-	-	4	126, 127 och 129	130	-	tydliga	Kompakt, torr och brun kvarleva av ett träd, som låg under k. 127 i nästan öst-västlig riktning.
A/2/138	deposition	Påfyllningslager	I den norra delen av delschakt 2.1	fin sand och grov sand	grus	mjåla, ohuggna stenar, bitar av tegelsten och kol	3-32	131 och 139	140 och 141	-	något otydliga	Sotfärgat, grått och mycket omrört tyllningslager till en fyrkantig grop sammansatt av olika linsar och tunna lager med olika jordmän.
A/2/139	Jord	Sotigt jordlager	Trolligen på hela ytan av delschakt 2.1	mylla, mjåla och fin sand	-	-	1-7	129, 130 och 131	138	-	något otydliga	Något klubbig, mjuk och svartbrunt jordlager bestående av finkorniga jordarter. Lagret är mycket tunt och konstaterades bära i profil (ovanpå k. 138), med här trolligen täckt hela ytan av 2.1.
A/2/140	Jord	Rödårgat sandlager	På hela ytan av delschakt 2.2 och i den södra och i den östra delen av delschakt 2.1	fin sand, grov sand och grus	ohuggna stenar	-	1-15	131, 135, 138 och 143	141	-	något otydliga, många ihopblända dagekaraktär från k. 126, 128 och 130	Ett kompakt och grovt rödbrunt jordlager mellan färgat jordlager under trågolv (k. 135) och sterilt jordlager k. 141. Tjocklek byter mellan "mycket tunt" till över 10 cm. Lagret ligger sig med k. 110 i schakt 1 (2011).
A/2/141	Jord	Sterilt jordlager	På hela ytan	fin sand	grov sand och ohuggna stenar	-	-	135, 138, 140 och 142	(1127)	-	tydliga	Grov, kompakt, ljusbrunt och sterilt jordlager. Samma som k. 110 i schakt 1 (2011).
A/2/142	Jord	Rödbrunt och grovkornigt jordlager	I den södra delen av delschakt 2.2	grov sand	-	-	1-13	135, 140	141	-	otydlig mot k. 140	Löst, rödbrunt eller orange jordlager. Liknar sig med k. 140.
A/2/143	Jord	Sotigt och fint sandlager	I samband med stenläggning i delschakt 2.2	mjåla	fin sand	kol och sotfärgade jordfläckar	2-4	136	140	-	otydlig mot k. 136, tydlig mot k. 140	Mörkgrått jordlager blandad med sotfärgade jordfläckar. Lagret liknar sig k. 135, men är mer sotigt.
A/3/161	Jord	Gråstorv och humus	På hela ytan	mylla	-	fin sand, bitar av tegelstenar, torv	2-11	-	105, 162 och 163	-	tydliga	Löst och svart lager av mylla och fin sand.
A/3/162	Jord	Kulturlager inom stenläggning	På hela ytan	mylla	ohuggna stenar	bitar av tegel, kol, sot och sand	5-24	161	164	163	tydliga	Stenbunden mulljordlager som har blivit starkt färgat av sot och kol. Lagret ligger bland stenlagret 163=105 och är samma som k. 106 i schakt 1 (2011).

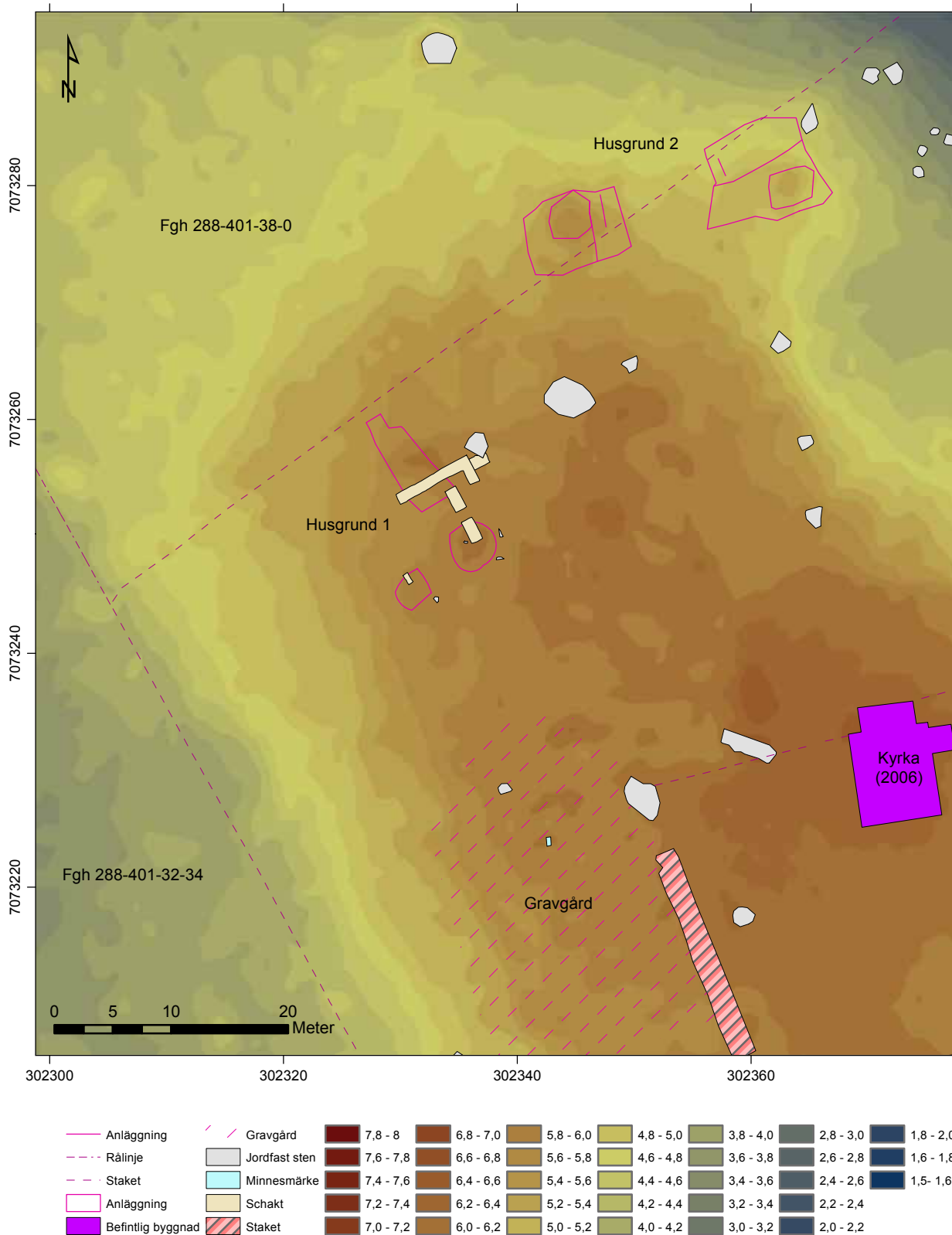
Område/ Schakt/ ID	Typ	Tolkning	Lägebeskrivning	Konsistens: huvudjordart	Konsistens: huvudblandning	Konsistens: anman blandning	Tjocklek (cm)	Belägen under	Belägen på	Belägen bredvid	Gränser	Beskrivning
A/3/163	strukturell	Ostrukturerad stenläggning	På hela ytan	ohuggna stenar	-	-	8-16	161	164	162	tydliga	Stenarna är lagda kompakt med oregelbundet och några av stenarna har utsatts för eld. Samtida med och i k. 162=106 och samma som k. 105 i schakt 1 (2011).
A/3/164	jord	Grått, kompakt finsandlager	På hela ytan	fin sand	-	mjåla, mjåla, kol, sot, stenar	1-13	162 och 163	165	-	tydliga	Kompakt och grått sandlager med kolblandade fläckar ställvis på botten av kontexten. Samma som k. 103 i schakt 1 (2011).
A/3/165	jord	Stenbundet och sterilt sandlager	På hela ytan	grov sand	sten	grus	3-14	164	166	-	tydliga	Grov, ljus och gråbrun sand blandad med stora ohuggna stenar och grus. Samma som k. 110 i schakt 1 (2011).
A/3/166	jord	Sterilt jordlager	På hela ytan	fin sand	mjåla	-	-	165	-	-	tydlig	Ljusgrått, kompakt och sterilt sandlager. Samma som k. 112 i schakt 1 (2011).
A/4/181	jord	Torvlager	På hela ytan	mylla	-	-	4-5	-	182	-	tydlig	-
A/4/182	jord	Rödbrunt myllalager	På hela ytan	mylla	fin sand	tegelkross och bitar av tegelsten	2-14	181	183 och 184	-	tydliga	Torr och löst lager av rödbrunt mylla med mycket tegelkross och även större bitar av tegelsten.
A/4/183	jord	Rivningsmassalager	I den södra delen av provrutan	lera	tegelkross	bitar av tegelsten	5-36	182	184 och 185	-	tydliga	Leralager blandad med rivningsmassa bestående av tegelkross och bitar av tegelsten.
A/4/184	jord	Gråbrunt sandlager	I den norra delen av provrutan	fin sand	ohuggen sten	-	7-15	182 och 183	185 och 186	-	tydliga	Kompakt och gråbrunt sandlager med en stor sten, som täckte en betydligt stor del på den undersökta ytan.
A/4/185	jord	Rödgrått sandlager	I den södra delen av provrutan	sand	-	-	10-11	183 och 184	186	-	tydliga	Ett sandlager, som har troligtvis blivit påverkat av eld.
A/4/186	jord	Sterilt jordlager	På hela ytan	fin sand	mjåla	-	-	184 och 185	-	-	tydliga	Kompakt och ljusgrått sandlager.

Bilaga 4.1 Kronoby Dårholmen (Korpholmen). Översiktskarta över den nordvästra delen av Dårholmen

Mikko Helminen 2013

Skala 1:500, ETRS-TM35FIN / N2000

Kartdata: J.Haarala och M. Helminen 2010–2012; Höjdvärden: Lantmäteriverket 2009.



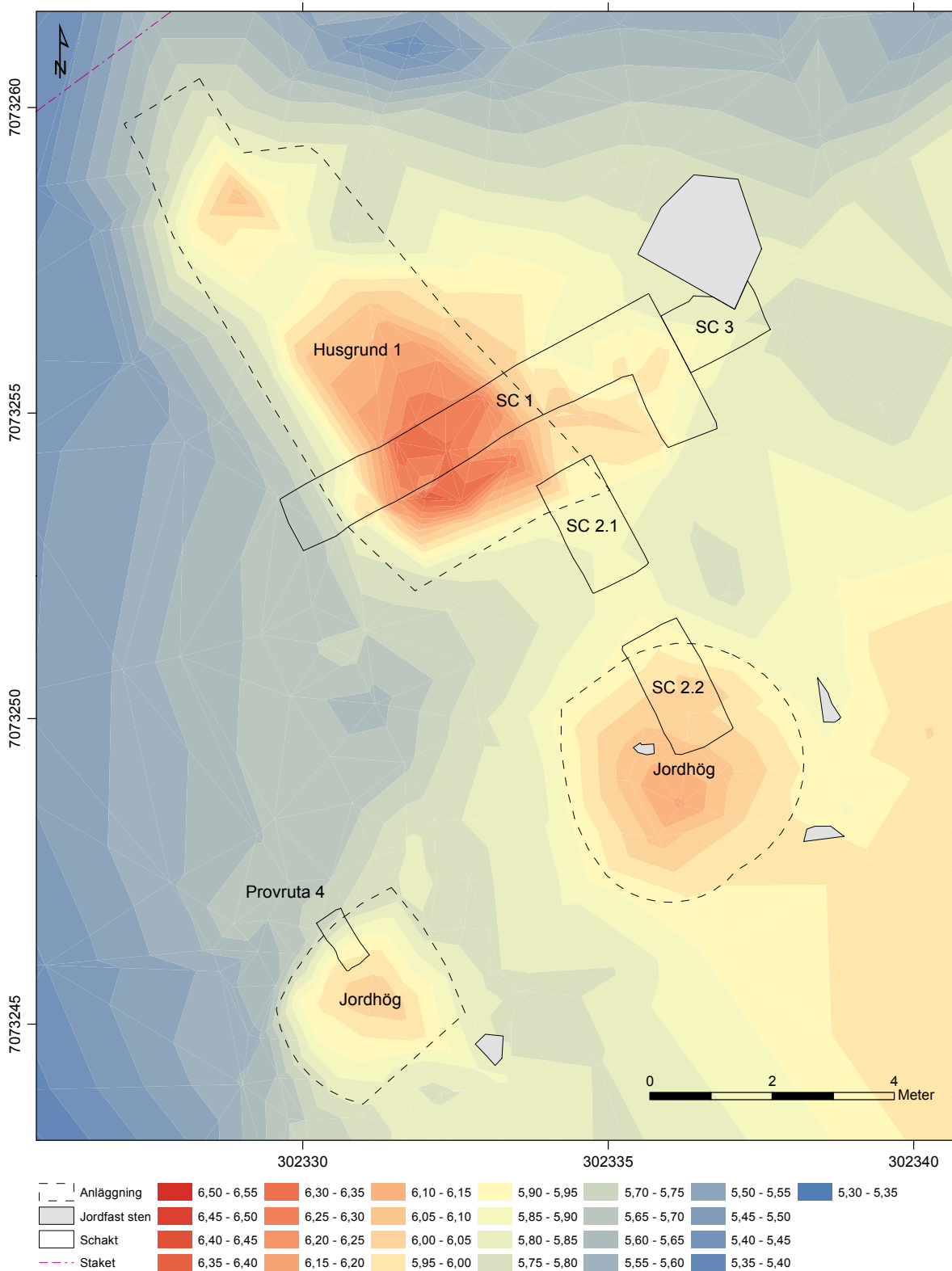
Bilaga 4.1 Kronoby Dårholmen (Korpholmen). Översiktskarta över den nordvästra delen av Dårholmen.

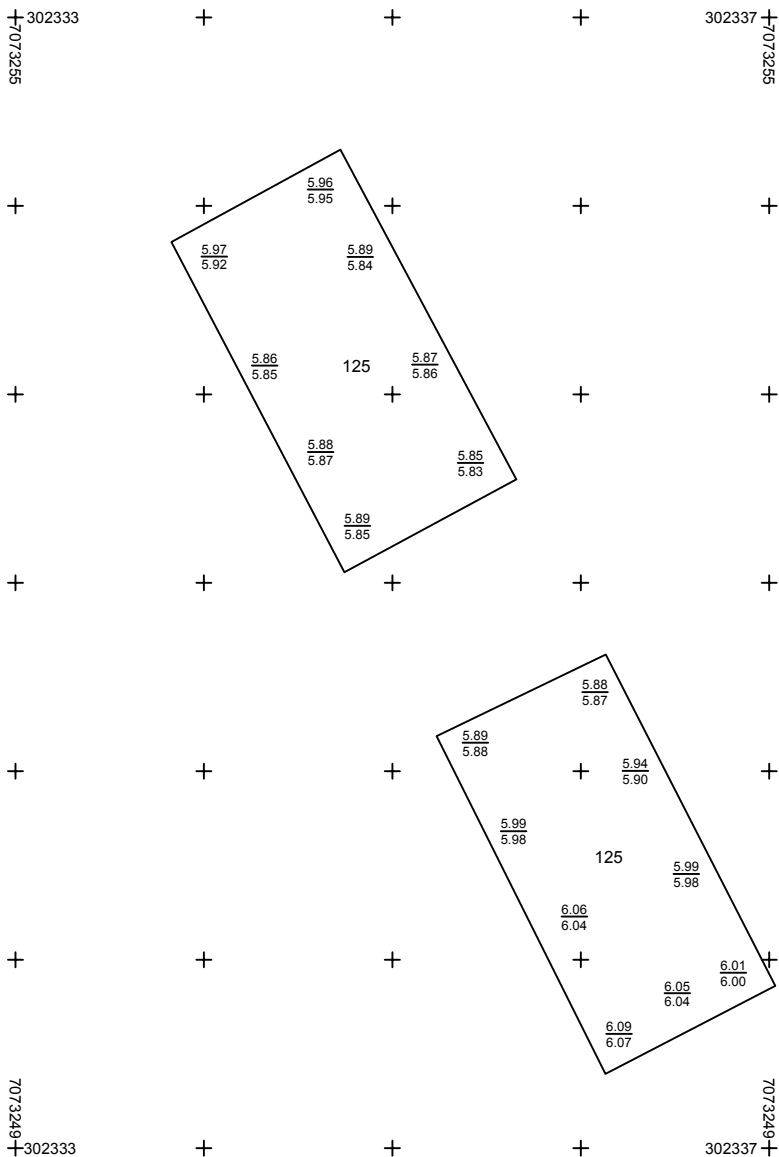
Bilaga 4.2 Kronoby Dårholmen (Korpholmen). Översiktskarta över undersökningsområde A

Mikko Helminen 2013

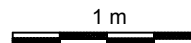
Skala 1:100, ETRS-TM35FIN / N2000

Kartläggning J.Haarala, M. Helminen, I. Aalto, M. Helamaa, A. Laine och Therese Fagerström 2010–2012



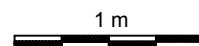
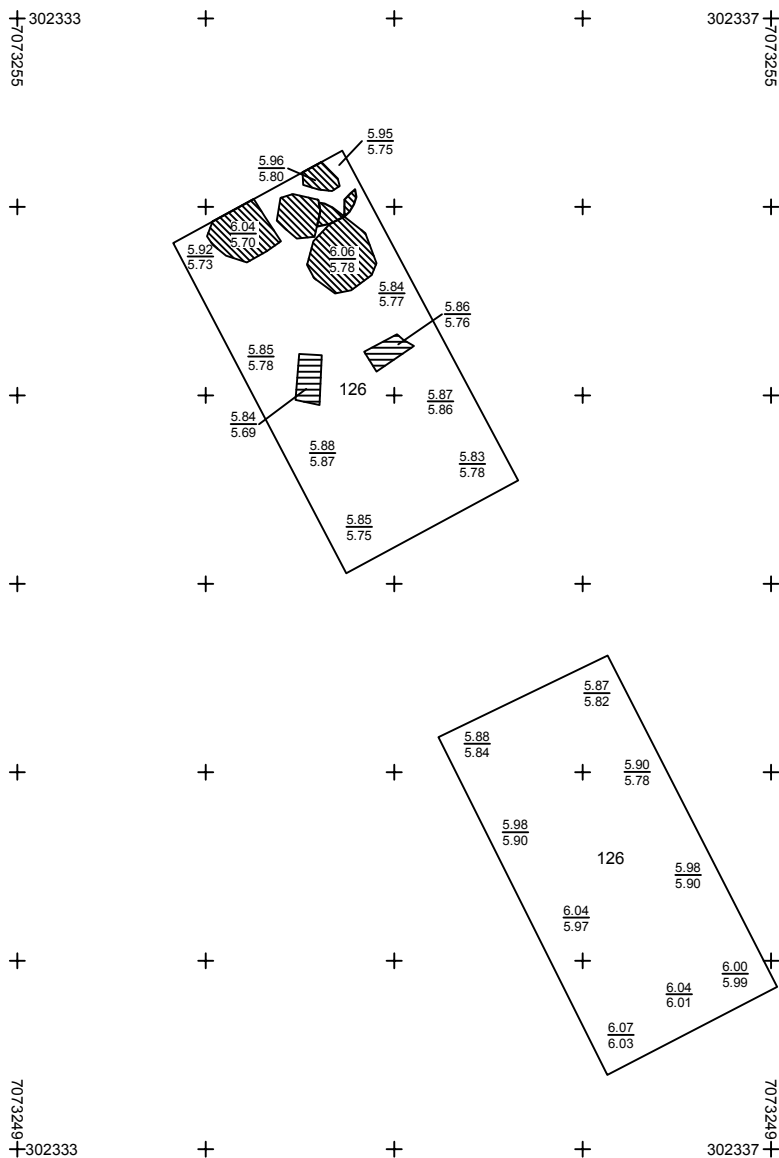





125 Torvlager



KRONOBY Dårholmen (Korholmen) Mikko Helminen 2012	Område A Schakt 2 125 Skala 1:40
	ARKEOLOGINS ARKIV VID ÅBO UNIVERSITET, ÅBO
KARTLÄGGNING Janne Haarala, Mikko Helminen, Maija Helamaa, Ilari Aalto och Therese Fagerstöm 2012 Bearbetning Janne Haarala 2013	Bilaga 4.3 (1)

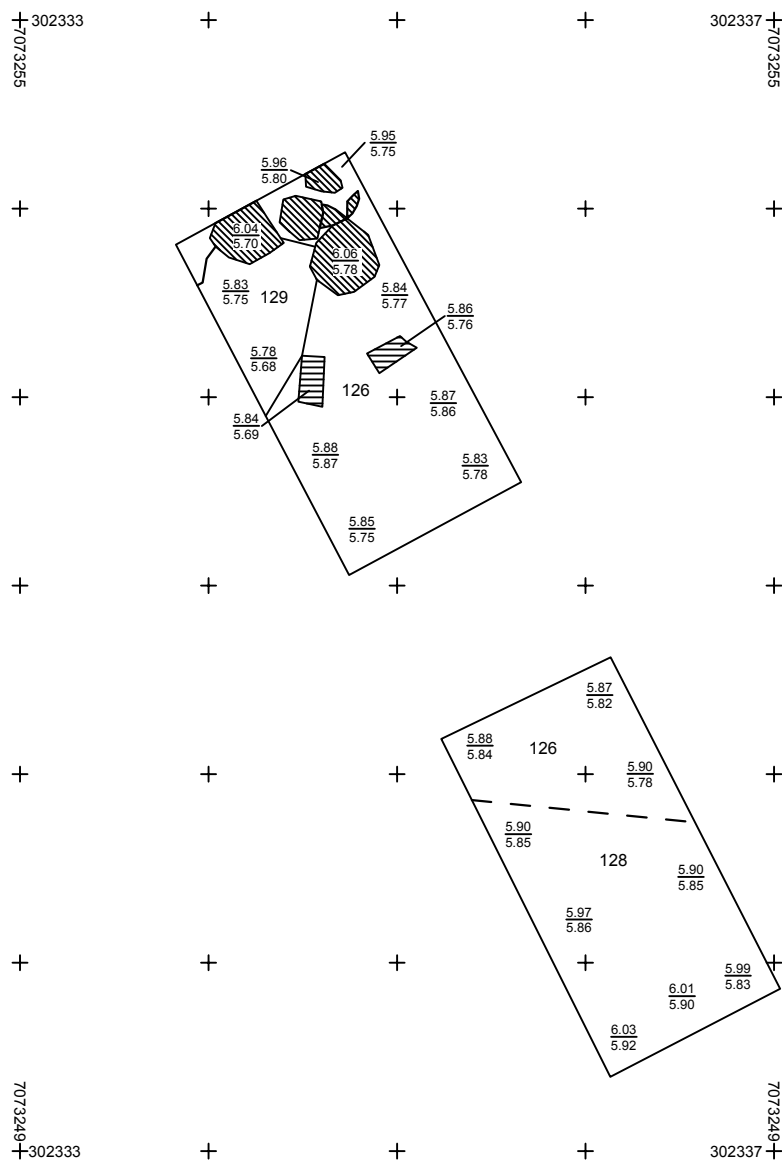
126, 127






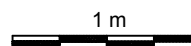
-  126 Grått och myllablandat sandlager
-  126 Tegel
-  127 Stensättning

<p>N</p> 	<p>KRONOBY Dårholmen (Korpholmen) Mikko Helminen 2012</p>	<p>Område A Schakt 2 126, 127 Skala 1:40</p>
	<p>KARTLÄGGNING Janne Haarala, Mikko Helminen, Majja Helamaa, Ilari Aalto och Therese Fagerstöm 2012 Bearbetning Janne Haarala 2013</p>	<p>ARKEOLOGINS ARKIV VID ÅBO UNIVERSITET, ÅBO</p> <p>Bilaga 4.3 (2)</p>

126, 127, 128, 129

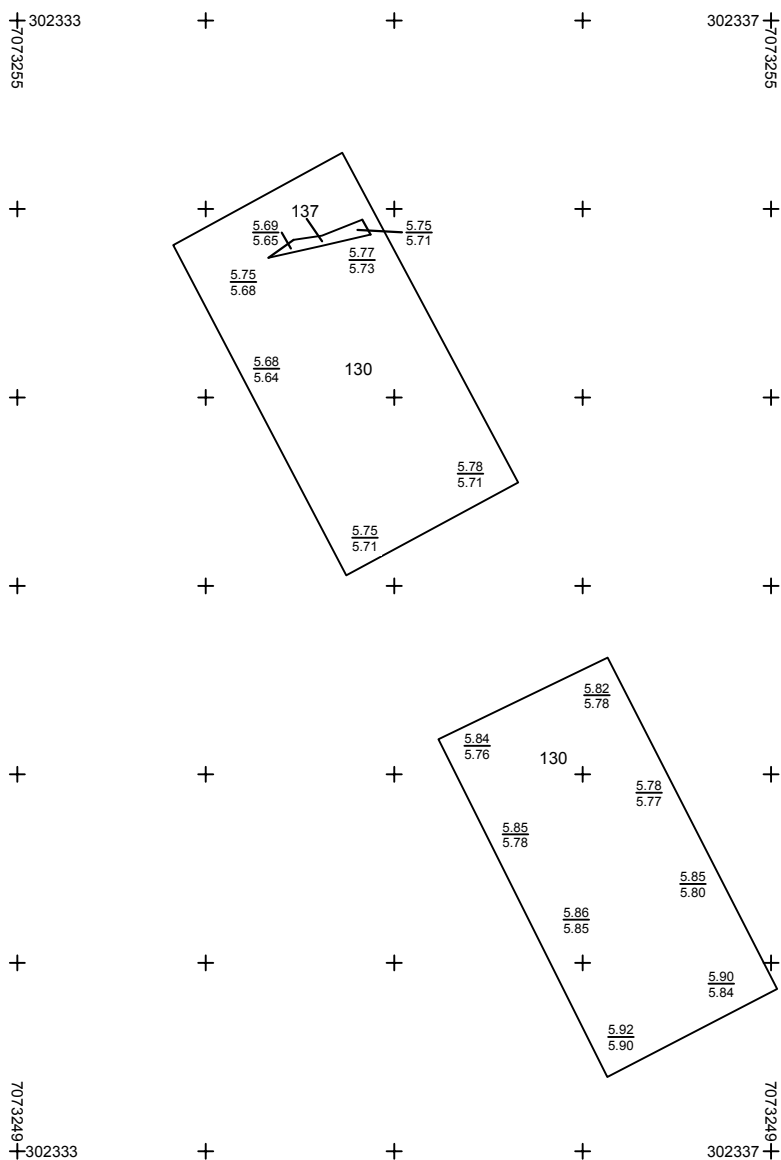


-  126 Grått och myllablandat sandlager
-  126 Tegel
-  127 Stensättning
- 128 Stenbunden rivningsmassalager
- 129 Tegelblandat rivningsmassalager

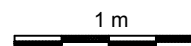


KRONOBY Därholmen (Korpholmen) Mikko Helminen 2012	Område A Schakt 2 126, 127, 128, 129 Skala 1:40
	ARKEOLOGINS ARKIV VID ÅBO UNIVERSITET, ÅBO
KARTLÄGGNING Janne Haarala, Mikko Helminen, Maija Helamaa, Ilari Aalto och Therese Fagerstöm 2012 Bearbetning Janne Haarala 2013	Bilaga 4.3 (3)

130, 137

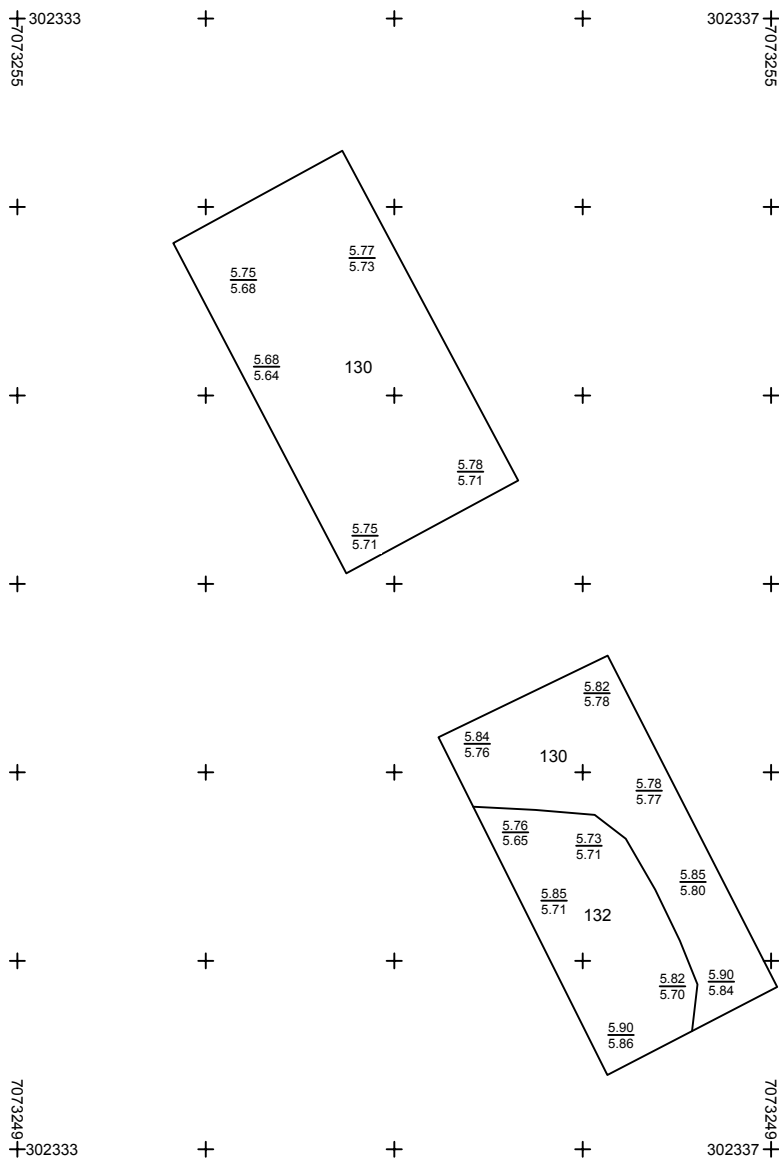


130 Mjälblandat och omrört myllalager
137 Träd

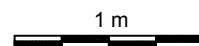


<p>N ↑</p>	<p>KRONOBY Dårholmen (Korpholmen) Mikko Helminen 2012</p>	<p>Område A Schakt 2 130, 137 Skala 1:40</p>
	<p>KARTLÄGGNING Janne Haarala, Mikko Helminen, Maija Helamaa, Ilari Aalto och Therese Fagerstöm 2012 Bearbetning Janne Haarala 2013</p>	<p>ARKEOLOGINS ARKIV VID ÅBO UNIVERSITET, ÅBO</p> <p>Bilaga 4.3 (4)</p>

130, 132

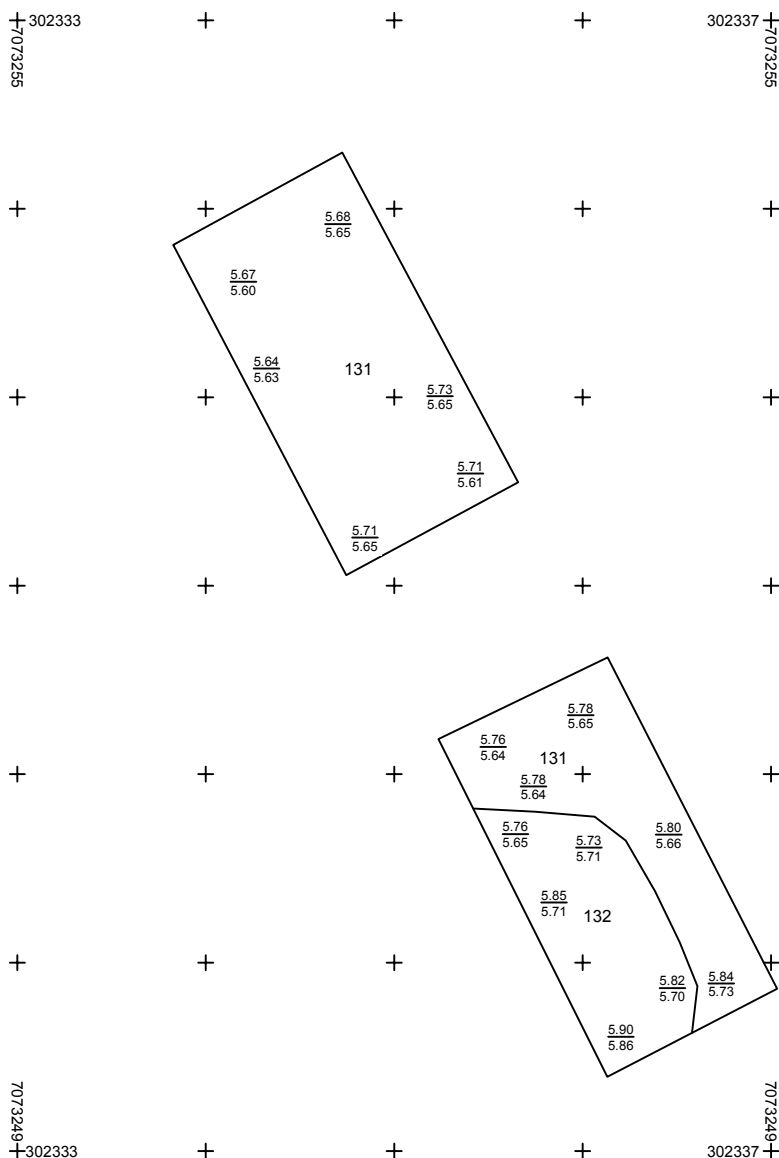


130 Mjälblandat och omrört myllalager
 132 Lera- och tegelblandat jordlager

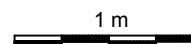


KRONOBY Därholmen (Korpholmen) Mikko Helminen 2012	Område A Schakt 2 130, 132 Skala 1:40
	ARKEOLOGINS ARKIV VID ÅBO UNIVERSITET, ÅBO
KARTLÄGGNING Janne Haarala, Mikko Helminen, Maija Helamaa, Ilari Aalto och Therese Fagerstöm 2012 Bearbetning Janne Haarala 2013	
Bilaga 4.3 (5)	

131, 132

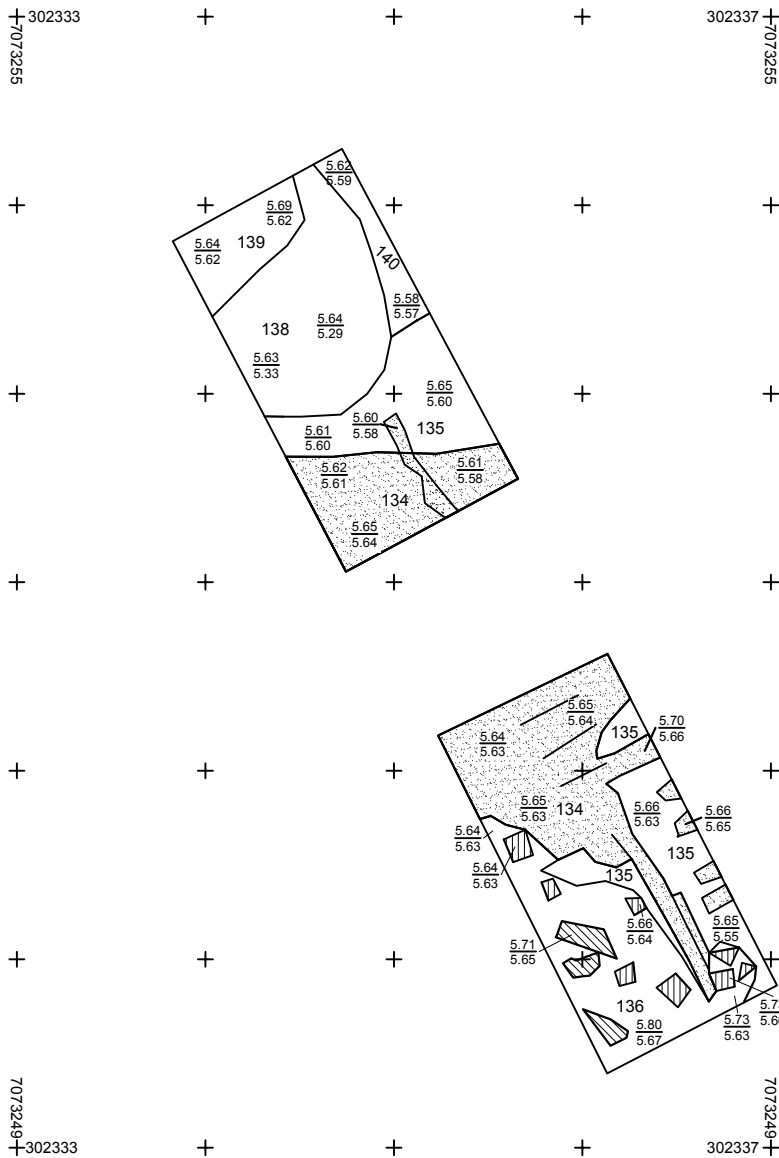


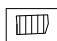


131 Kompakt och finkornigt sandlager
 132 Lera- och tegelblandat jordlager



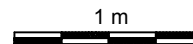
N 	KRONOBY Dårholmen (Korpholmen) Mikko Helminen 2012	Område A Schakt 2 131, 132 Skala 1:40
	KARTLÄGGNING Janne Haarala, Mikko Helminen, Maija Helamaa, Ilari Aalto och Therese Fagerstöm 2012 Bearbetning Janne Haarala 2013	ARKEOLOGINS ARKIV VID ÅBO UNIVERSITET, ÅBO Bilaga 4.3 (6)

133, 134, 135, 136, 138, 139, 140



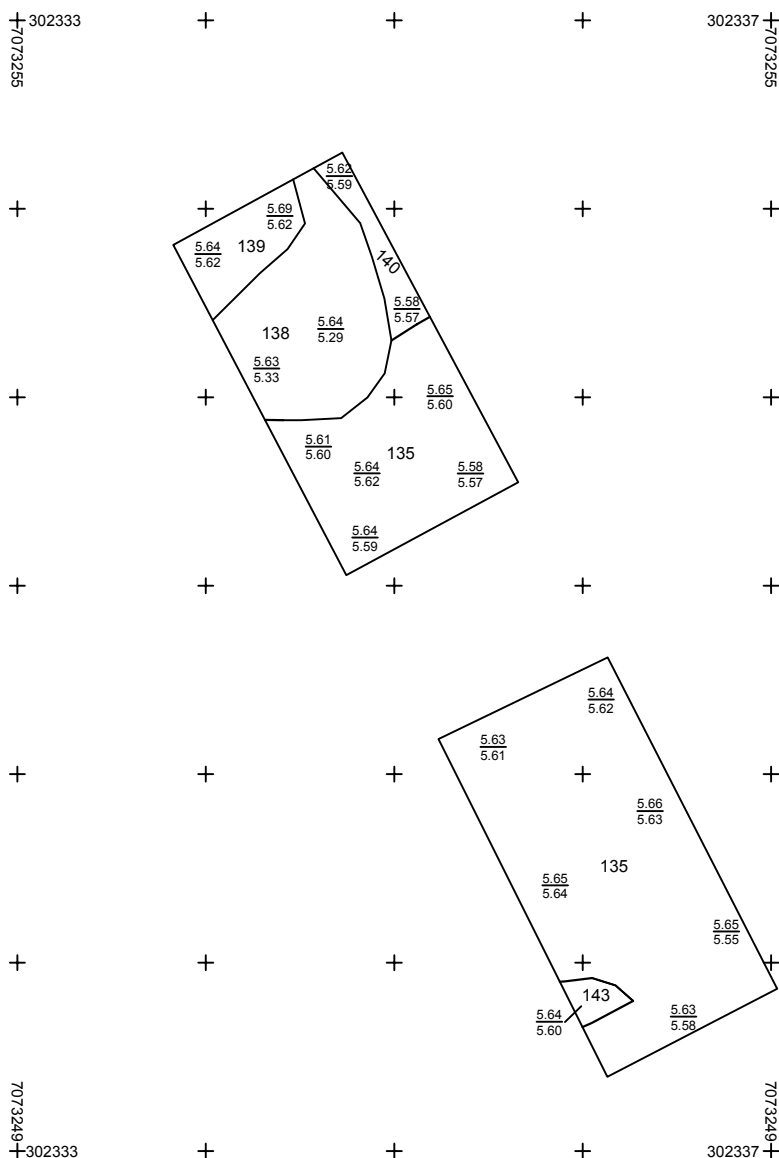
-  133 Tegel (Rivningsmassa)
-  133 Sten (Rivningsmassa)
-  134 Träggolv

- 135 Filtrerad sandlager under träggolv
- 136 Jordlager bland rivningsmassa
- 138 Påfyllningslager
- 139 Sotigt jordlager
- 140 Rödfärgat sandlager

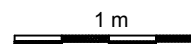


KRONOBY Därholmen (Korpholmen) Mikko Helminen 2012	Område A Schakt 2 133, 134, 135, 136, 138, 139, 140 Skala 1:40
	ARKEOLOGINS ARKIV VID ÅBO UNIVERSITET, ÅBO
KARTLÄGGNING Janne Haarala, Mikko Helminen, Maija Helmaa, Ilari Aalto och Therese Fagerstöm 2012 Bearbetning Janne Haarala 2013	Bilaga 4.3 (7)

135, 138, 139, 140, 143

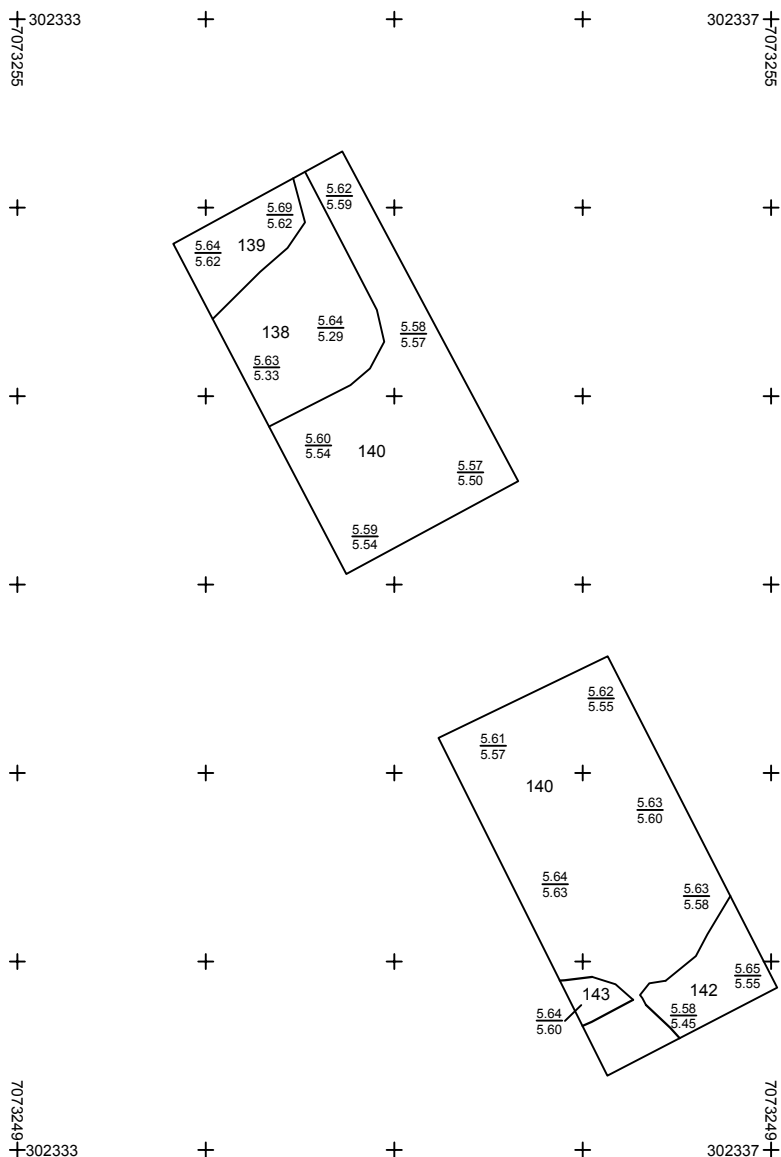


- 135 Filterrad sandlager under trågolv
- 138 Påfyllningslager
- 139 Sotigt jordlager
- 140 Rödfärgat sandlager
- 143 Sotigt och fint sandlager



KRONOBY Dårholmen (Korpholmen) Mikko Helminen 2012	Område A Schakt 2 135, 138, 139, 140, 143 Skala 1:40
	ARKEOLOGINS ARKIV VID ÅBO UNIVERSITET, ÅBO
KARTLÄGGNING Janne Haarala, Mikko Helminen, Maija Helamaa, Ilari Aalto och Therese Fagerstöm 2012 Bearbetning Janne Haarala 2013	Bilaga 4.3 (8)

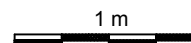
138, 139, 140, 142, 143



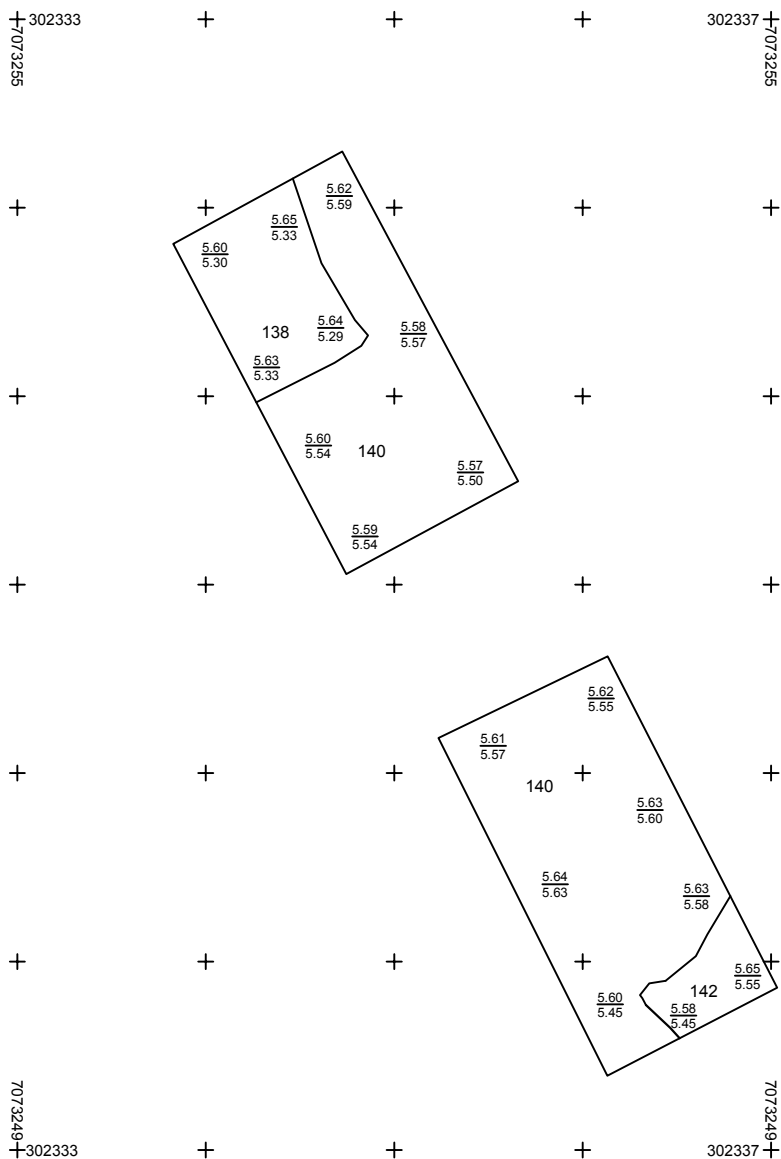
- 138 Påfyllningslager
- 139 Sotigt jordlager
- 140 Rödfärgat sandlager
- 142 Rödbunt och grovkornigt jordlager
- 143 Sotigt och fint sandlager



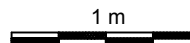
<p>KRONOBY Dårholmen (Korpholmen) Mikko Helminen 2012</p>	<p>Område A Schakt 2 138, 139, 140, 142, 143 Skala 1:40</p>
	<p>ARKEOLOGINS ARKIV VID ÅBO UNIVERSITET, ÅBO</p>
<p>KARTLÄGGNING Janne Haarala, Mikko Helminen, Maija Helmaa, Ilari Aalto och Therese Fagerstöm 2012 Bearbetning Janne Haarala 2013</p>	<p>Bilaga 4.3 (9)</p>



138, 140, 142

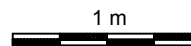
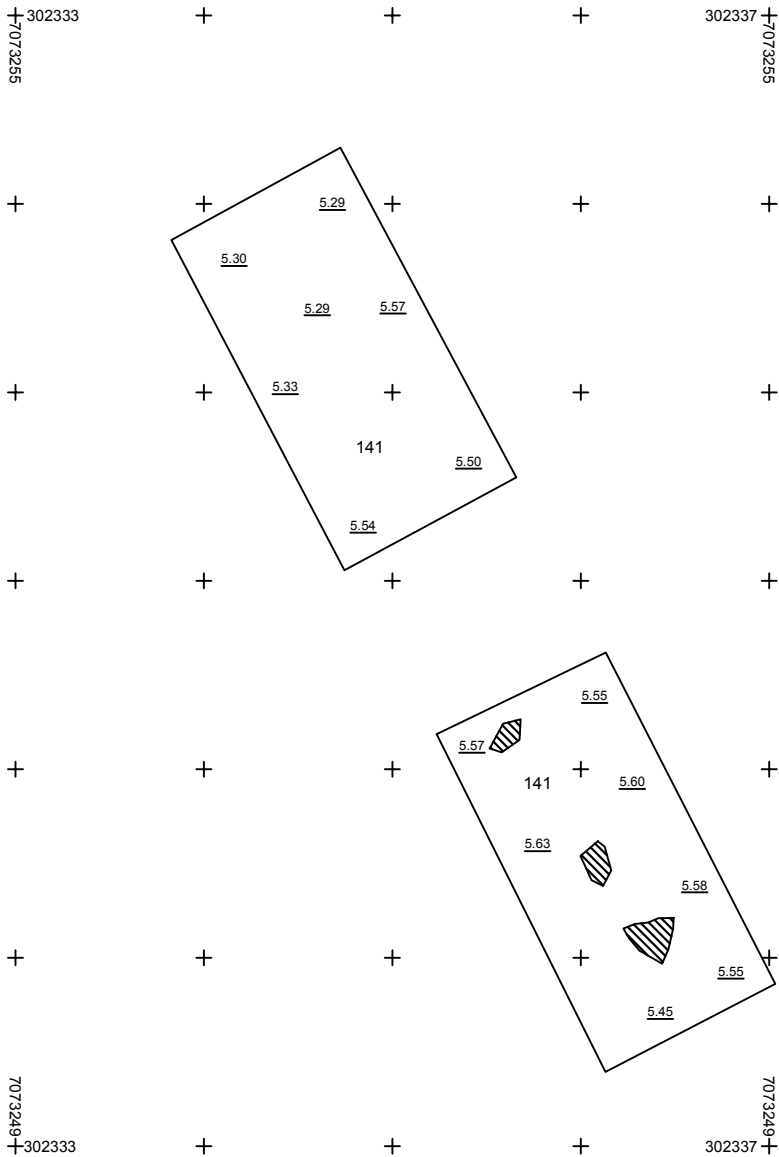



- 138 Påfyllningslager
- 140 Rödfärgat sandlager
- 142 Rödbrunnt och grovkornigt jordlager



KRONOBY Därholmen (Korpholmen) Mikko Helminen 2012	Område A Schakt 2 138, 140, 142 Skala 1:40
	ARKEOLOGINS ARKIV VID ÅBO UNIVERSITET, ÅBO
KARTLÄGGNING Janne Haarala, Mikko Helminen, Maija Helamaa, Ilari Aalto och Therese Fagerstöm 2012 Bearbetning Janne Haarala 2013	Bilaga 4.3 (10)

141

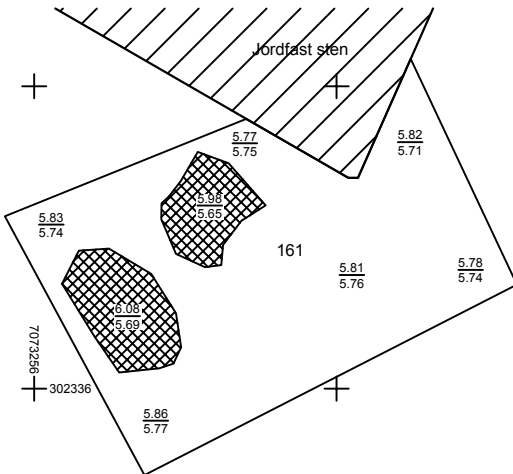


- 141 Sterilt jordlager
-  141 Sten

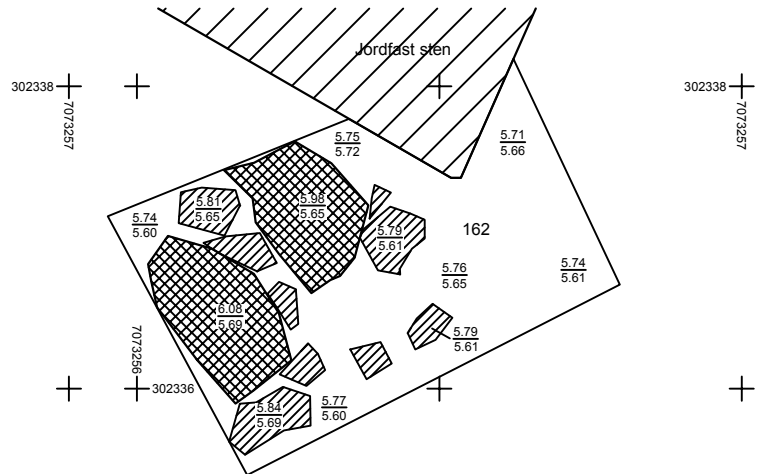


<p>KRONOBY Dårholmen (Korpholmen) Mikko Helminen 2012</p>	<p>Område A Schakt 2 141 Skala 1:40</p>
<p>KARTLÄGGNING Janne Haarala, Mikko Helminen, Majja Helamaa, Ilari Aalto och Therese Fagerstöm 2012 Bearbetning Janne Haarala 2013</p>	<p>ARKEOLOGINS ARKIV VID ÅBO UNIVERSITET, ÅBO</p> <hr/> <p>Bilaga 4.3 (11)</p>

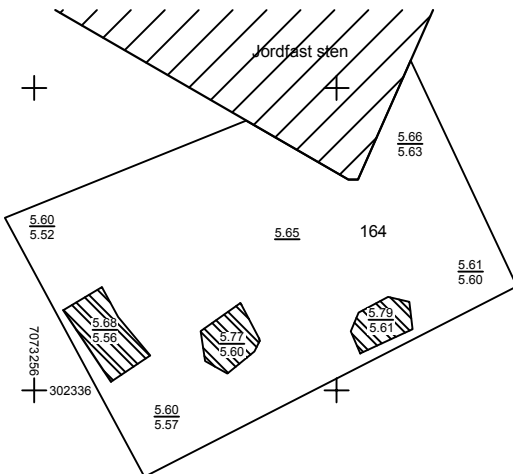
161, 163



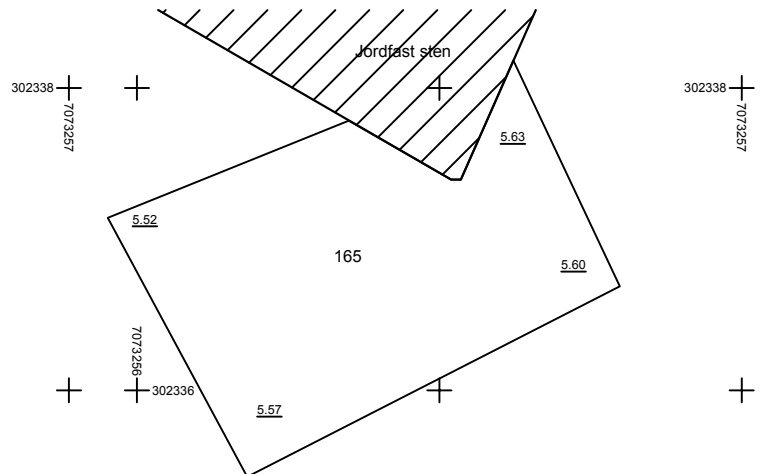
162, 163



164






165



1 m

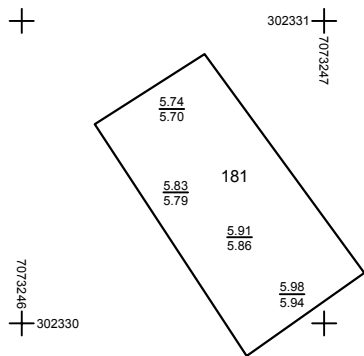


- 161 Grästorv och humus
- 162 Kulturjordlager inom stenanläggning
-  162 Sten
-  163 Ostrukturerad stenanläggning
- 164 Grått, kompakt finsandlager
-  164 Sten
- 165 Stenbundet och sterilt sandlager

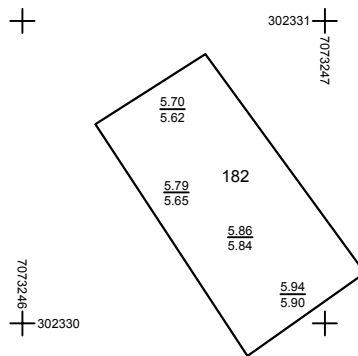


KRONOBY Därholmen (Korpholmen) Mikko Helminen 2012	Område A Schakt 3 161, 162, 163, 164, 165 Skala 1:25
	ARKEOLOGINS ARKIV VID ÅBO UNIVERSITET, ÅBO
KARTLÄGGNING Janne Haarala, Mikko Helminen, Majja Helamaa, och Ilari Aalto 2012 Bearbetning Janne Haarala 2013	Bilaga 4.4

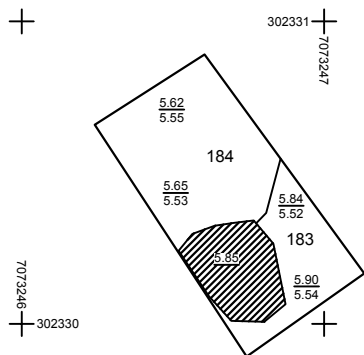
181



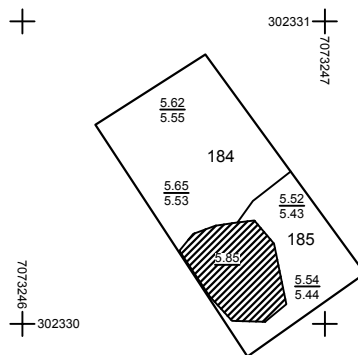
182



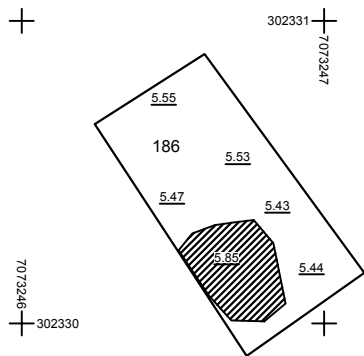
183, 184



184, 185



186



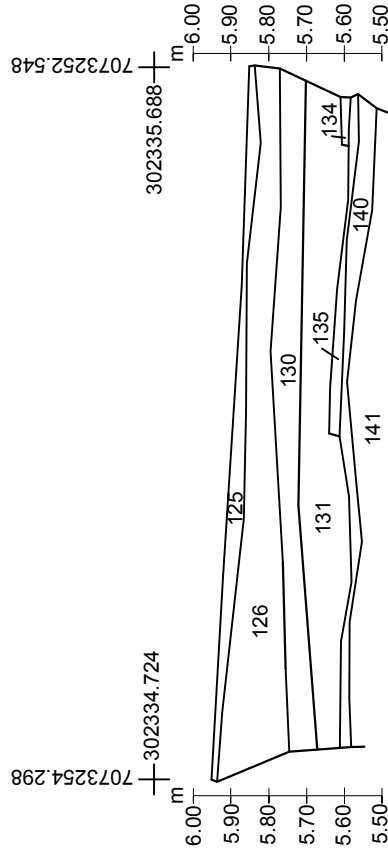
- 181 Torvlager
- 182 Rödfärgat myllalager
- 183 Rivningsmassalager
- 184 Gråbrunt sandlager
- 185 Rödgrått sandlager
- 186 Sterilt jordlager



	<p>KRONOBY Dårholmen (Korpholmen) Mikko Helminen 2012</p>	<p>Område A Provruta 4 181, 182, 183, 184, 185, 186 Skala 1:25</p>
	<p>KARTLÄGGNING Janne Haarala, Mikko Helminen, Ilari Aalto och Therese Fagerstöm 2012 Bearbetning Janne Haarala 2013</p>	<p>ARKEOLOGINS ARKIV VID ÅBO UNIVERSITET, ÅBO</p>

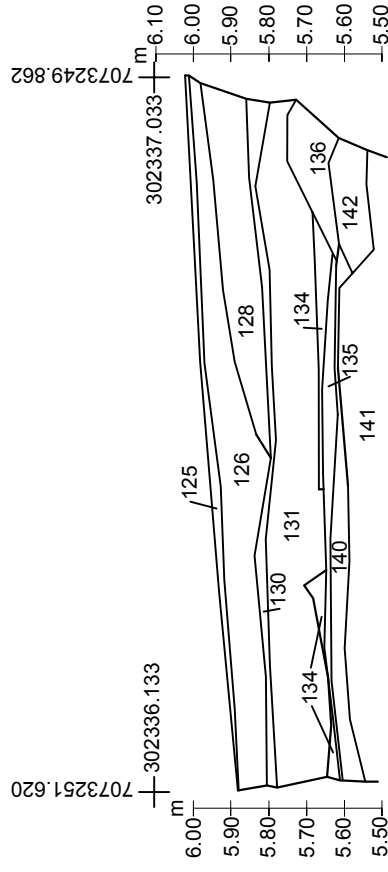
Bilaga 4.5

Profil mot öst-nordöst

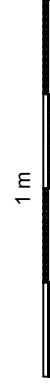


Delschakt 2.1

- | | |
|--|---|
| 125 Torvlager | 134 Trågolv |
| 126 Grått och myllablandat sandlager | 135 Filterrad sandlager under trågolv |
| 128 Stenbunden rivningsmassalager | 136 Jordlager bland rivningsmassa |
| 130 Mjälablandat och omrört myllalager | 140 Rödfärgat sandlager |
| 131 Kompakt och finkornigt sandlager | 141 Sterilt jordlager |
| | 142 Rödbrunnt och grovkornigt jordlager |

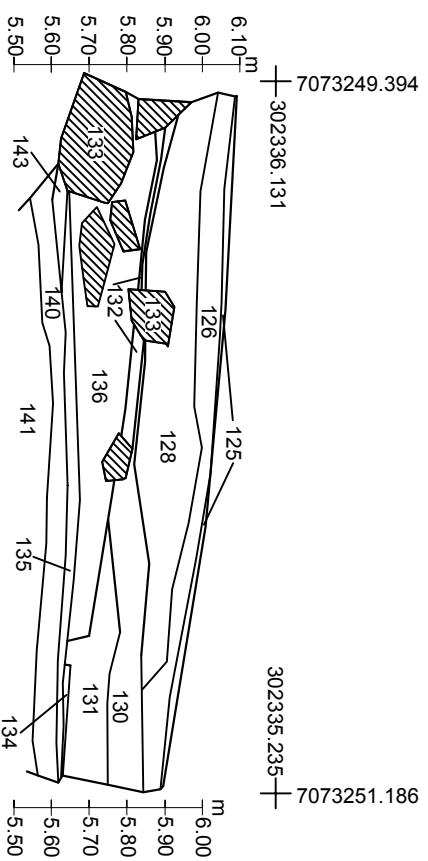


Delschakt 2.2




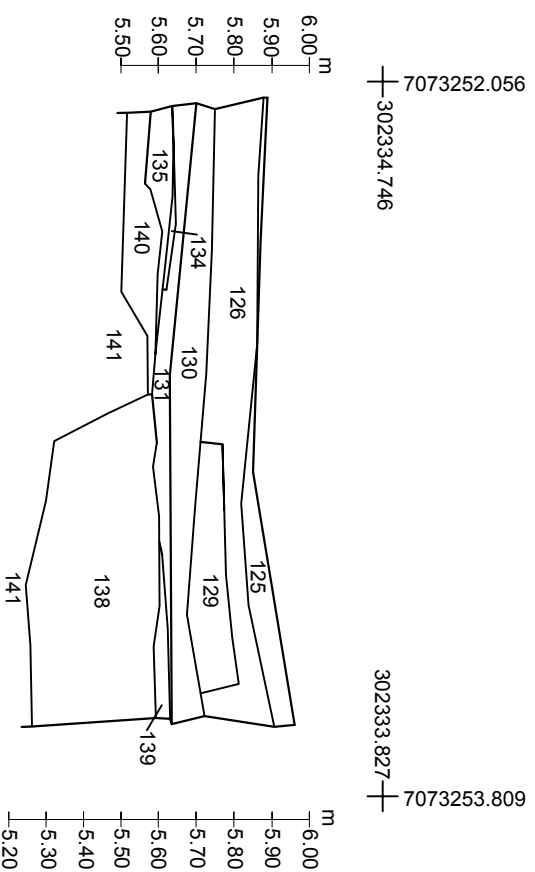
KRONOBY Därholmen (Korpholmen) Mikko Helminen 2012	Område A Schakt 2 Profil mot öst-nordöst 125, 126, 128, 130, 131, 134, 135, 136, 140, 141, 142 Skala 1:20
KARTLÄGGNING Janne Haarala, Mikko Helminen, Majja Helamaa, Ilari Aalto och Therese Fägerstöm 2012 Bearbetning Janne Haarala 2013	ARKEOLOGIS ARKIV VID ABO UNIVERSITET, ABO Bilaga 4.6 (1)

Profil mot väst-sydväst

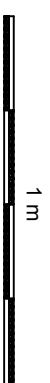


Delschakt 2.2

- | | |
|---|--|
| 125 Torvlager | 134 Träggolv |
| 126 Grätt och myllblandat sandlager | 135 Filterrad sandlager under träggolv |
| 128 Stenbunden rivningsmassalager | 136 Jordlager bland rivningsmassa |
| 129 Tegelblandat rivningsmassalager | 138 Påfyllningslager |
| 130 Mjälblandat och omört mylllager | 139 Soligt jordlager |
| 131 Kompakt och finkornigt sandlager | 140 Rödfergat sandlager |
| 132 Lera- och tegelblandat jordlager | 141 Sterilt jordlager |
|  133 Rivningsmassa | 143 Soligt och fint sandlager |

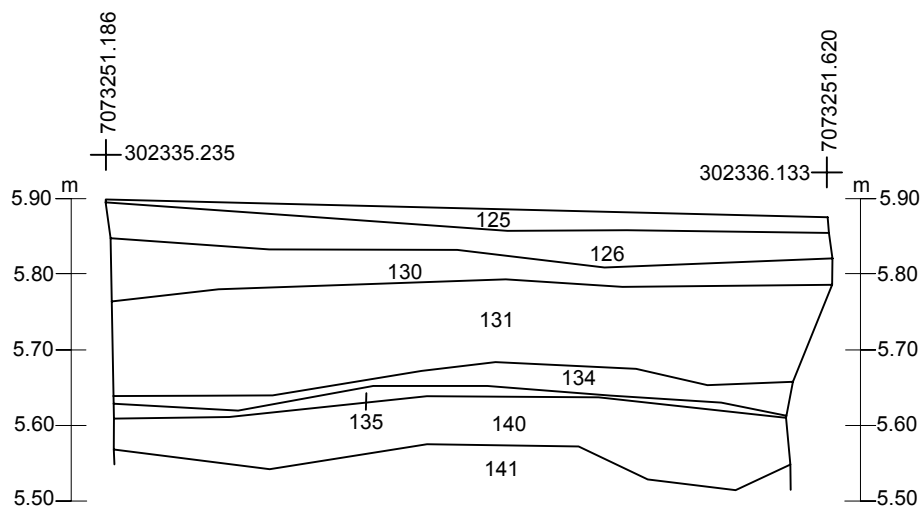


Delschakt 2.1



KRONOBY	
Därholmen (Korholmen)	
Milko Helminen 2012	
KARTLÄGGNING	ARKEOLOGIS ARKIV VID ABO UNIVERSITET, ABO
Janne Haara, Mikko Helminen, Majla Helemaa, Ilari Aalio och Therese Frägerstöm 2012	
Bearbetning Janne Haara 2013	
Bilaga 4.6 (2)	

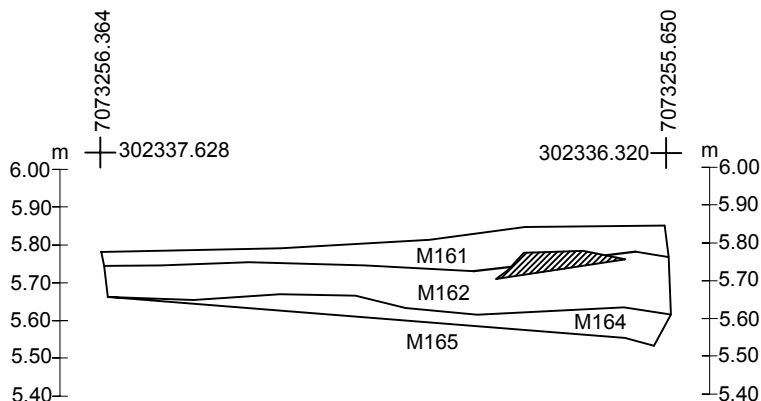
Profil mot nord-nordväst (Delschakt 2.2)



- 125 Torvlager
- 126 Grått och myllablandat sandlager
- 130 Mjälablandat och omrört myllalager
- 131 Kompakt och finkornigt sandlager
- 134 Träggolv
- 135 Filtrerad sandlager under träggolv
- 140 Rödfärgat sandlager
- 141 Sterilt jordlager

1 m	
KRONOBY Därholmen (Korpholmen) Mikko Helminen 2012	Område A Schakt 2.2 Profil mot nord-nordväst... 125, 126, 130, 131, 134, 135, 140, 141 Skala 1:10
KARTLÄGGNING Janne Haarala, Mikko Helminen, Maija Helamaa, Ilari Aalto och Therese Fagerstöm 2012 Bearbetning Janne Haarala 2013	ARKEOLOGIS ARKIV VID ÅBO UNIVERSITET, ÅBO Bilaga 4.6 (3)

Profil mot sydöst



1 m



161 Grästorv och humus

162 Kulturjordlager inom stenläggning



162 Sten

164 Grått, kompakt finsandlager

165 Stenbundet och steril sandlager

<p>KRONOBY Dårholmen (Korpholmen) Mikko Helminen 2012</p>	<p>Område A Schakt 3 Profil mot sydöst 161, 162, 164, 165 Skala 1:20</p>
<p>KARTLÄGGNING Janne Haarala och Maija Helamaa 2012 Bearbetning Janne Haarala 2013</p>	<p>ARKEOLOGINS ARKIV VID ÅBO UNIVERSITET, ÅBO Bilaga 4.7</p>

Osteologisk analys på benmaterial från utgrävningen i Kronoby Dårholmen (Korpholmen) år 2012 (TYA 897)

Therese Fagerström 26.1.2013

Inledning

Denna rapport är en osteologisk analys på benmaterialet från utgrävning på Kronoby Dårholmen (Korpholmen) år 2012 (TYA 897). Området som materialet kommer ifrån har verkat som ett spetälskhospital och mentalsjukhus.

Benmaterial hittades i 18 olika kontexter (Tabell 1), materialet siktades genom ett såll med masktäthet på 5 mm. Området var verksamt under 1600–1800-talet som ett spetälskhospital och mentalsjukhus. Benmaterialet var hyfsat väl bevarat med en del sämre och bättre bevarade fragment. Inga mätbara ben där mankhöjd eller kön kunde beräknas uppdagades. Benen från får och get bestämdes med hjälp av Boessneck (1969).

Resultat

Kontexter

I benmaterialet kunde arterna häst, nöt, får, get, gris, säl, and och lake identifieras. Till kategorin Större däggdjur hör häst, nöt, älg och ren. I materialet fanns ett par stycken tänder i kontext 162 som kunde tillhöra större vilt. Troligen hör större delen av fragmenten i kategorin *större däggdjur* till nöt. Till kategorin *mindre däggdjur* hör får, get, gris, säl och rådjur. Till *litet djur* hör små arter som kanin, räv och andra små djur i ungefär samma storlek eller mindre.

Storleken av fragmenten hade en jämn utspridning i kontexterna, men de flesta av de större fragmenten hittades i de lite mer benrika kontexterna 128, 130 och 162. Nöt

Kontext	125	126	128	129	130	131	132	135	136	138	139	143	161	162	164	182	183	184	Totalt
Häst			1																1
Nöt			28		11		2	2	1				2	12			1		59
Får					1		1												2
Får/Get		2	12		2	1	1							11					29
Gris			2		1			1	1										5
Säl			1		1			1			1			6					10
Större däggdjur		1	22	1	5	2	1				3		1	16					52
Mindre däggdjur	1		43		5	3	1	3	5					6					67
Litet djur			1													1			2
Fisk					3	1													4
Fågel			1		1				2										4
Obestämt		5	159	1	27	14	6	7	14	2		1		72	2		1	1	312
Totalt	1	8	270	2	57	21	12	14	23	2	4	1	3	123	2	1	2	1	547

Tabell 1. Bestämda benfragment enligt kontexterna (NISP). Bovid/Cervid inräknat som Större Däggdjur.

förekommer mest, följt av får eller get. Sälben förekommer mer än gris. I materialet fanns lika många ben av fisk och fågel.

Brända ben hittades i 12 olika kontexter, de flesta brända benfragmenten hittades i schakt 2,2 kontext 128, men var annars jämnt spridda. Största delen av benmaterialet är obränt, av 547 benfragment var 71 fragment brända. Större delen av de brända benen tillhör Mindre däggdjur.

Kontext	125	128	130	131	135	136	138	143	162	164	182	184	Totalt
Häst													0
Nöt		1											1
Får/Get		1											1
Gris													0
Säl													0
Större däggdjur		4											4
Mindre däggdjur	1	14	2	1					1				19
Litet djur											1		1
Fisk				1									1
Fågel													0
Obestämt		21	5	3	1	5	2	1	5	2		1	46
Totalt	1	41	7	5	1	5	2	1	6	2	1	1	71

Tabell 2. Bränt benmaterial enligt kontext (NISP).

Anatomisk fördelning

Den anatomiska fördelningen i materialet kan jämföras i köttrika och köttfattiga ben-element. Största delen av benfragmenten hör till köttrika ben-element såsom ryggrad, revben, skulderblad överarmsben, underarmsben, höftben, lårben och underben (Daring 2001). Förekomsten av ett stort antal tänder kan bero på att dessa bevaras bättre än ben.

Förekomsten av de mindre köttrika delarna tyder på att slakten av djuren förmodligen föregick på plats.

Åldersfördelning

Åldersinformationen har fått från lösa epifyser, epifyslinjer och slitage på tänder, även i bland på benets kraftighet. Åldersbestämningen har gjorts med hjälp av Schmid 1972. I nöten fall förekommer ben från både kalvar och vuxna och även fragment med spår av slitage (TYA 897:34), kraftigheten jämfört med de andra vuxna nöten i materialet kan visa på att det fanns en tjur som användes till arbete.

Någon tabell för åldersbestämning av käkar kunde inte göras pga. för få käkar. Men lösfynd av tänder som ej ännu var färdigutvecklade fanns i nöt och får och get. På sälens ben fanns inga synner av epifyser eller epifyslinjer som ålder kunde ges av.

Spår och sjukdomar

Inga benfragment med sjukliga förändringar hittades. Två benfragment av nöt (TYA 897:34) en tå/fingerben och en käke hade benförändringar på ledytorna, men detta tros främst bero på nötning av tung arbetsbörda eller av ålder (Vretemark 1997).

Benfragment/art	Häst	Nöt	Får	Får/ Get	Gris	Säl	S. dägg- djur	M. dägg- djur	L. djur	Fisk	Fågel	Obe- stämt	Totalt
Skalle					1			1					2
Underkäke		11		5			4	2		1			23
Tänder		6		10	2		7					10	35
Första halskotan							1						1
Andra halskotan				1									1
Skulderblad		3		3				3					9
Överarm		5		4		2	1	1					13
Armbågsben						2							2
Strålbenet				1									1
Handlovsben		1											1
Mellanhandsben (mc)		2						2					4
Finger/tå ben		11					1	1					13
Revben		6					12	24					42
Bröstben											1		1
Bröstkota				1				1					2
Ländkota		1		1			1	1					4
Korsben							1		1				2
Kota							5	3	1	3			12
Höftben		6		1	2	1	1	3					14
Lårben											1		1
Knäskål			2	1									3
os cruris						4							4
Skenben		2					2						4
Vadben													
Vristben													
språngben													
mellanfotsben (mt)	1					1							2
mc/mt		1											1
hälben		2											2
fotben													
sesamben		1		1									2
coracoideus											1		1
horn		1											1
rörben							16	23					39
obestämt								2			1	302	305
Totalt	1	59	2	29	5	10	52	67	2	4	4	312	547

Tabell 3. Anatomisk fördelning (NISP). Bovid/Cervid inräknat som större däggdjur.

Materialets bevaring

Benmaterialet var i helhet bra bevarade med ett antal synliga spår. Ordentliga huggmärken kunde ses på köttrika bendelar på ledytter, och snittmärken från t. ex. avhudning (Tourunen 2008) fanns i störst del på revben och mindre ben i leder. Inga gnagmärken eller märken från tänder kunde ses. Bevaringsgraden i materialet var olika mellan schakten. Schakt 3 hade sämst bevaringsgrad i jämförelse med schakt 2.1 och 2.2.

Slutsatser

Benmaterialet består till större del av slaktrester av domesticerade djur och ben av säl, fisk och fågel. Av den anatomiska fördelningen av benmaterialet kan man se att djuren slaktades mycket troligen på plats eller i närheten, och med förekomsten av sälbenen styrker det att djuren kom från närheten. Av slaktmaterialet förekommer mest nöt, både unga och gamla djur. Får eller get, säl och fågel har också spår av slakt (TYA 897:34 , 63 resp. 54). I kontext 162 hittades tänder som skulle kunna vara av större vilt eller nöt.

Materialets bevaringsgrad varierade mellan schakten, schakt 3 hade sämst bevaringsgrad, men detta kan bero på att kontexten hölls sig nära den nuvarande markytan.

Referenser

- Boessneck, J. 1969. Osteological differences between sheep (*Ovis aries* Linne), and goat (*Capra hircus* Linne). Brothwell, D.R. & Higgs, E. (eds). *Science in Archeology*, 2nd ed.: 331–358.
- During, E. 2001. *Osteologi – Benens vittnesbörd*. ARKEO-förlaget, Gamleby.
- Schmid, E. 1972. *Atlas of Animal bones*. Knochenatlas. Elsevier.
- Tourunen, A. 2008. Animals in an Urban Context – A Zooarchaeological study of the Medieval and Post-Medieval town of Turku. *Annales Universitatis Turkuensis Ser B, Humaniora* 308. [URL://oa.doria.fi/handle/10024/36630].
- Vretemark, M. 1997. Från ben till Boskap. Kosthåll och djurhållning med utgångspunkt i medeltida benmaterial från Skara. *Skrifter från Länsmuseum Skara*, Nr. 25 Skara.

Använda termer

<i>Equus</i>	häst	<i>Axis</i>	andra halskotan
<i>Bos</i>	nöt	<i>Vertebrae cervicales</i>	halskota
<i>Sus</i>	gris	<i>Vertebrae thoracicae</i>	bröstkota
<i>Ovis</i>	får	<i>Vertebrae lumbales</i>	ländkota
<i>Capra</i>	get	<i>Costae</i>	revben
<i>Phocidae</i>	säl	<i>Sacrum</i>	korsben
<i>Aves</i>	fågel	<i>Sternum</i>	bröstben
<i>Pisces</i>	fisk	<i>Scapula</i>	skulderblad
<i>Lota lota</i>	lake	<i>Humerus</i>	överarm
<i>Anas sp.</i>	anka	<i>Ulna</i>	armbågsben
<i>Större däggdjur</i>	häst, nöt, älg och ren	<i>Radius</i>	strålben
<i>Mindre däggdjur</i>	får, get, gris, säl och rådjur	<i>Carpus</i>	handlovsben
<i>Cranium</i>	skalle	<i>Metacarpus 1–5</i>	mellanhandsben
<i>Dentes</i>	tänder	<i>Phalanges 1–3</i>	finger/tå ben
<i>I</i>	frammand	<i>Coxae</i>	höftben
<i>Pm</i>	främre kindtand	<i>Femur</i>	lårben
<i>M</i>	kindtand	<i>Tibia</i>	skenben
<i>Mandibula</i>	underkäke	<i>Os cruris</i>	skenben och vadben
<i>Atlas</i>	första halskotan	<i>Calcaneus</i>	hälben
		<i>Metatarsus 1–5</i>	mellanfotsben

Tabell 4. Bentabell.

TYA 897	Schakt	Kon-text	Ben	Sida	Art	Epifys	Alder	Frag-ment	Spår	Hel	Anmärkning
2	2.1	125	ossa longa		Mindre däggdjur			1			Bränt ben
10	2.1	126	mandibula	dx	Ovis/Capra			1			Fragment av underkäke med M1 och M2
10	2.1	126	M		Ovis/Capra			1		x	Ej helt färdigutvecklad
10	2.1	126	ossa longa		Större däggdjur			1			Kraftigt nedbrutet
10	2.1	126	obestämt		obestämt			5			
13	2.1	129	ossa longa		Större däggdjur			1			Kraftigt nedbrutet
13	2.1	129	obestämt		obestämt			1			Kraftigt nedbrutet
23	2.1	138	obestämt		obestämt			2			Bränt ben
25	2.1	139	Os Cruris	dx	Phocidae			1			Proximala ledytorna
25	2.1	139	ossa longa		Större däggdjur			3			Kraftigt nedbrutna
34	2.2	128	Mt		Equus			2			Diatys och fragmenterad proximal ledyta, ca 50%.
34	2.2	128	Scapula	sin	Bos			1	Huggspår		Hugget genom cavitas glenoidalis
34	2.2	128	Coxae	dx	Bos			1	Huggspår		del av acetabulum, hugget rakt igenom caudalt-cranialt
34	2.2	128	Humerus		Bos		Adult	1	Huggspår		Halv caput humeri
34	2.2	128	I mand.	dx	Bos		Adult	1		x	
34	2.2	128	M mand.	dx	Bos		Adult	1		x	M1 eller M2
34	2.2	128	M3 mand.	sin	Bos		Adult	4			
34	2.2	128	Coxae		Bos			1	snittspår		del av Ilium
34	2.2	128	Mandibula	dx	Bos			2	Huggspår		Förändrad ledyta på caput mandibulae, troligtvis försiltnin
34	2.2	128	Calcaneus	dx	Bos	F	Adult	1		x	Mätningar: GL: 113 mm.
34	2.2	128	Coxae	sin	Bos			2	Hugg och snittspår		liten del av acetabulum
34	2.2	128	Mc		Bos	F	Adult	2			Dålig bevaringsgrad. Distal del med ledytor.
34	2.2	128	Ph2		Bos	F		1		x	Dålig bevaringsgrad.
34	2.2	128	Ossa sesamoidea		Bos			1		x	
34	2.2	128	Ph1		Bos	F		1		x	
34	2.2	128	Humerus	dx	Bos	F	Adult	1	Huggspår		Distala benet, ca 40%. Epicondylus medialis och medialis condylen saknas distalt. Mäntningar: distal bredd: 63 mm.
34	2.2	128	Ph1		Bos			1		x	
34	2.2	128	Ph2		Bos			1		x	
34	2.2	128	Ph2		Bos			1		x	
34	2.2	128	Ph2		Bos			1		x	
34	2.2	128	Coxae	dx	Bos			1	Huggspår		del av acetabulum med kraftiga huggmärken
34	2.2	128	Ph2		Bos			1		x	Mycket kraftig, oxen? Benförändring längs ledytornas kanter både distalt o proximalt
35	2.2	128	Ph2		Bos			1			Bränt ben, har proximala ledytan och del av diatys

TYA 897	Schakt	Kon-text	Ben	Sida	Art	Epifys	Alder	Frag-ment	Spår	Hel	Anmärkning
34	2.2	128	Scapula	sin	Bos			1			
34	2.2	128	Radius	dx	Ovis/Capra	F	Adult	1			Proximal del med ledyta
34	2.2	128	Os malleolare	sin	Ovis/Capra			1		X	
34	2.2	128	Scapula	dx	Ovis/Capra			1			cavitas glenoidalis
35	2.2	128	Patella	sin	Ovis/capra			1		X	Bränt ben.
34	2.2	128	Humerus	sin	Ovis/Capra	L prox.	Juvenil	2			Saknar endast proximal epifys
34	2.2	128	Humerus	sin	Ovis/Capra			1			färdigvuxet distalt. Distal lednulle
34	2.2	128	Vertebrae th.		Ovis/Capra			1	Huggspår		
34	2.2	128	Scapula	sin	Ovis/Capra			1			cavitas glenoidalis
34	2.2	128	Coxae	sin	Ovis/Capra			1			Illum med acetabulum
34	2.2	128	I1		Ovis/Capra			1		X	
34	2.2	128	M		Ovis/Capra			1			
34	2.2	128	M3 mand.		Sus		Juvenil	1		X	Roten är ej färdigutvecklad
34	2.2	128	I2 mand.		Sus		Adult	1		X	
34	2.2	128	Humerus		Phocidae			1			Del av proximal diafys
34	2.2	128	Atlas		Större däggdjur			1			del av ala
34	2.2	128	Humerus		Större däggdjur	L		1			Lös proximal epifys, ca 50%
34	2.2	128	Vertebrae lu.		Större däggdjur			1	snittspår		processus coastarius s. Transversus (vingen)
34	2.2	128	Ph		Större däggdjur			1			Del av ledyta
34	2.2	128	Mandibula	dx	Större däggdjur			1	snittspår		
34	2.2	128	Vertebrae		Större däggdjur			4	Huggspår		huggspår på proc. Spinosus och på en kotkropp. En lös epifys
34	2.2	128	Costae		Större däggdjur			2	snittspår		snittspår på endast den ena
34	2.2	128	Costae		Större däggdjur			6	snittspår		ett av fragmenten har snittspår
34	2.2	128	Vertebrae		Större däggdjur			1			processus spinosus
35	2.2	128	Ossa longa		Större däggdjur			4			Bränt ben
34	2.2	128	Scapula		Mindre däggdjur			3			
34	2.2	128	Coxae		Mindre däggdjur			2	Huggspår		delar av illum
34	2.2	128	Humerus		Mindre däggdjur			1			Del av diafys
34	2.2	128	obestämt		Mindre däggdjur			2	Hugg och snittspår		två diafys
34	2.2	128	Mc		Mindre däggdjur			2			del av prox. Ledyta. 2 olika
34	2.2	128	Vertebrae		Mindre däggdjur			1			proc. Spinosus
34	2.2	128	Costae		Mindre däggdjur			2			caput costae
34	2.2	128	Costae		Mindre däggdjur			2	snittspår		Diafys, båda med flera snittspår
34	2.2	128	Mandibula		Mindre däggdjur			2			

TYA 897	Schakt	Kon-text	Ben	Sida	Art	Epifys	Alder	Frag-ment	Spår	Hel	Anmärkning
34	2.2	128	Costae		Mindre däggdjur			12	snittspår		snittspår på ett fragment
35	2.2	128	Ph1		Mindre däggdjur	L	Juvenil	1		x	proximala epifysen, bränt ben
35	2.2	128	Ossa longa		Mindre däggdjur			13			Bränt ben
34	2.2	128	Sacrum		Litet djur			1			
34	2.2	128	obestämt		Aves			1			Del av diafys
34	2.2	128	obestämt		obestämt			67	snitt och huggspår		snittspår på 4, huggspår på 2
34	2.2	128	obestämt		obestämt			71	snitt och huggspår		två fragment med snittspår och tre med huggspår
35	2.2	128	obestämt		obestämt			21			Bränt ben
43	2.2	130	Costae		Bos			4			corpus costae
43	2.2	130	Costae	sin	Bos			1			caput costae
43	2.2	130	Vertebrae lu.		Bos	L	Juvenil	1			ofusionerad corpus caudalt och cranialt
43	2.2	130	Scapula	dx	Bos			1			cavitas glenoidalis
43	2.2	130	Calcaneus	dx	Bos			1			Del av diafys och proximal ände. Synlig epifysrand.
43	2.2	130	Coxae	dx	Bos			1	Huggspår		Acetabulum
43	2.2	130	Ph2		Bos			1		x	
43	2.2	130	Patella	sin	Ovis			1			Ovis
43	2.2	130	Vertebrae lu.		Ovis/Capra	L	Juvenil	1			ofusionerad corpus caudalt och cranialt
43	2.2	130	Scapula	sin	Ovis/Capra			1			cavitas glenoidalis
43	2.2	130	Cranium		Sus			1			Huggspår. Condylus occipitalis
43	2.2	130	Coxae		Phocidae			1			
43	2.2	130	Costae		Större däggdjur			3	snitt och huggspår		corpus costae. Ett fragment har fem tydliga snittspår
43	2.2	130	ossa longa		Större däggdjur		Juvenil	2			Diafys till ett större rörben. Proximala och distala ändarna borta, men är så pass fragilt att det kan ses som ett juvenilt ben
43	2.2	130	Coxae		Mindre däggdjur			1			del av os ischii
43	2.2	130	Vertebrae		Mindre däggdjur			1			processus spinosus
43	2.2	130	Vertebrae lu.		Mindre däggdjur			1			del av poc. Spinusos och corpus
44	2.2	130	ossa longa		Mindre däggdjur			2			bränt ben
43	2.2	130	Coracoideus		Anas sp.			1			Caudala delen av benet saknas
43	2.2	130	Vertebrae		Lota lota			2		x	
43	2.2	130	Vertebrae		Pisces			1		x	obestämd art
43	2.2	130	obestämt		obestämt			22	snittspår		ett av fragmenten har snittspår
44	2.2	130	obestämt		obestämt			5			bränt ben
47	2.2	131	Humerus	sin	Ovis/Capra			1			distala delen, "rullen"
47	2.2	131	Coxae		Större däggdjur			1	Huggspår		fragment av acetabulum
47	2.2	131	Costae		Större däggdjur			1			

TYA 897	Schakt	Kon-text	Ben	Sida	Art	Epifys	Alder	Frag-ment	Spår	Hel	Anmärkning
47	2.2	131	Costae		Mindre däggdjur			2			Bränt ben
48	2.2	131	Costae		Mindre däggdjur			1			Bränt ben
48	2.2	131	Mandibula		Pisces			1			Bränt ben. Kraftig underkäke av en tandlös fisk
47	2.2	131	obestämt		obestämt			11			
48	2.2	131	obestämt		obestämt			3			Bränt ben
50	2.2	132	Cl	sin	Bos			1		x	Mätningar: GL: 40,5 mm.
50	2.2	132	Tibia	dx	Bos			1			Proximal lös epifys
50	2.2	132	Patella	dx	Ovis	L		1		x	
50	2.2	132	Axis		Ovis/Capra			1			craniala delen, ca 50%
50	2.2	132	ossa longa		Större däggdjur			1			
50	2.2	132	Vertebrae th.		Mindre däggdjur			1			proc. Spinosus
50	2.2	132	obestämt		obestämt			6	snitt och huggspår		huggspår på en, snittspår på 2
52	2.2	135	Mc/Mt		Bos	L		1			Lös distal epifys till mc eller mt
52	2.2	135	Costae		Bos			1	snittspår		
52	2.2	135	Costae		Sus			1			
52	2.2	135	Mt 4	sin	Phocidae			1		x	synlig epifyslinje distalt. Mätningat: GL: 61 mm.
52	2.2	135	Costae		Mindre däggdjur			2	snittspår		
52	2.2	135	ossa longa		Mindre däggdjur			1			
52	2.2	135	obestämt		obestämt			6	Huggspår		huggspår på 2
53	2.2	135	obestämt		obestämt			1			bränt ben
54	2.2	136	Horn		Bos			1	Huggspår		Litet fragment
54	2.2	136	Costae		Sus			1			
54	2.2	136	ossa longa		Mindre däggdjur			1			
54	2.2	136	Cranium		Mindre däggdjur			1			del av orbita
54	2.2	136	Costae		Mindre däggdjur			3			
54	2.2	136	Sternum		Aves			1	Huggspår		fragment av caudala sternum, 2 fragment
54	2.2	136	Femur		Aves			1			obestämd art. Distala condylerna saknas
54	2.2	136	obestämt		obestämt			9	Huggspår		Huggspår på 1
55	2.2	136	obestämt		obestämt			5			Bränt ben
56	2.2	143	obestämt		obestämt			1			Bränt ben
58	3	161	Humerus	dx	Bos			1			Distal diafys
58	3	161	Mandibula	sin	Bos			1			Fragment av underkäke med M1 och M2
58	3	161	Sacrum		Större däggdjur			1			
63	3	162	Humerus	sin	Bos		Adult	1	Huggspår		Kraftigt. Fragment av distal diafys, distala lednullen saknas

TYA 897	Schakt	Kon-text	Ben	Sida	Art	Epifys	Alder	Frag-ment	Spår	Hel	Anmärkning
63	3	162	Tibia	sin	Bos		Adult	1			Kraftig. Proximal del av diafys, proximala ledytorna och margo cranialis saknas
63	3	162	Ph1		Bos	F	Adult	3	snittspår		Kraftiga. Fragmenterade på ledytorna, en har snittspår dorsalt på diafysen
63	3	162	Mandibula		Bos			5			Fragment av alveoler, hör till samma käke
63	3	162	M3 mand.	dx	Bos			1			Stor del av rötterna saknas
63	3	162	M1/M2 max.		Bos			1			saknar rötter
63	3	162	M3 max.		Bos			1			saknar rötter
63	3	162	M1 mand.	sin	Bos/Cervid			1		x	Kan vara vilt
63	3	162	P3/P4 mand.	sin	Bos/Cervid			1		x	Kan vara vilt
63	3	162	M Max.		Bos/Cervid			1			Kan vara vilt
63	3	162	M Mand.		Bos/Cervid			3			Ej färdigutvecklade, saknar rötter
63	3	162	M3 mand.	sin	Ovis/Capra			1		x	
63	3	162	M3 mand.	dx	Ovis/Capra			1		x	
63	3	162	M2 och M3 mand.	dx	Ovis/Capra			2		x	Hör till samma käke
63	3	162	P2, P3 och P4 mand.	sin	Ovis/Capra			3		x	Hör till samma käke
63	3	162	Mandibula		Ovis/Capra			4			M1 och två andra Molarer, troligtvis från samma underkäke
63	3	162	Ulna	sin	Phocidae			2			proximala delen med ledytor och del av proximal diafys
63	3	162	Humerus	sin	Phocidae			1	huggspår		diafys, huggspår på distala delen av diafysen
63	3	162	Os cruris	dx	Phocidae			3			Del av diafys till tibia i tre delar
63	3	162	Tibia		Större däggdjur			2			Del av distala ledytan, starkt fragmenterad
63	3	162	Mandibula	sin	Större däggdjur			3			Mandibula i tre delar, starkt fragmenterad
63	3	162	ossa longa		Större däggdjur			4	snitt och huggspår		Snittspår och huggspår på två fragment
63	3	162	Dentes		Större däggdjur			1			Rötter till en större tand, tanden har gått av där dentinet böjjar
63	3	162	ossa longa		Mindre däggdjur			4	huggspår		Huggspår på ett
63	3	162	ossa longa		Mindre däggdjur			1			
64	3	162	Vertebrae		Mindre däggdjur			1			del av proc spinosus, bränt ben
63	3	162	Dentes		obestämt			10			Fragment av tänder, hör troligtvis till Bos och Ovis/capra
64	3	162	obestämt		obestämt			5			bränt ben
63	3	162	obestämt		obestämt			51	snittspår		snittspår på fem fragment
63	3	162	obestämt		obestämt			6			Kraftigt nedbrutna
70	3	164	obestämt		obestämt			2			Bränt ben
71	4	182	Vertebrae		Litet djur			1			bränt ben, del av corpus
72	4	183	Humerus	dx	Bos			1	huggspår		distala laterala ledrollen och en liten del av distala diafysen.
72	4	183	obestämt		obestämt			1			
73	4	184	obestämt		obestämt			1			bränt ben

Österbottens Tidning 5.7.2012, omslag



Osteolog
Therese Fagerström granskar
en benbit som
Maja Sandbäck
just grävt fram.
Övriga deltagare är från
vänster Jamika
Sandbäck, Anja
Hummel, Maija
Helamaa, Pontus
Björksgård,
Janne Haarala,
Ilari Aalto och
nedre hörnet,
Jennie Haga.
FOTO: EVA-STINA
KJELLMAN

Bit för bit grävs historien fram

» I går inleddes de fyra dagar långa utgrävningarna av det gamla spetälskehospitalet på Korholmen i Kronoby. Arkeolog Mikko Helminen hoppas att årets fynd ger en bättre bild av hur livet tedde sig för de som bodde på hospitalet. Förra sommarens utgrävningar gav bland annat en spis och flera kritpipor. – Vi har redan hittat ben från hästar och kor, en glasbit, flera keramikskärvor, en fiskkrok och en bit flinta, säger osteolog Therese Fagerström. SIDAN 3

De isolerades liv undersöks Benen vittnar om bra mat

Korholmens hospital inhyste ett tusental personer under sina tvåhundra år. Utgrävningarna visar att de spetälskesjuka kunde unna sig en viss vardagslyx.

Innanför staketet på Hospitalbacken är det liv och rörelse. Så sent som på 1800-talet fanns här en hospitalsvakt som såg till att ingen gick in eller ut.

KRONOBY

En karta från 1745 visar att det fanns ett fyrtiotal byggnader i området kring Korholmens hospital, som verkade från 1631 till 1841. Som mest antas över 100 personer ha bott i området.

På hospitalet bodde spetälskesjuka och dårar. Här placerades helt enkelt människor man inte ville se, säger arkeolog Mikko Helminen.

Han var med om att inventera Korholmens för två år sedan och hittade ett område som verkade intressant. I fjol påbörjades utgrävningarna som återupptogs i går och håller på i tre dagar till.

Elva personer arbetar på utgrävningssplatsen. Helminen pekar mot en liten kulle precis intill det inramade området som håller på att undersökas.

– Där hittade vi en utgrävning från 1800-talet i fjol. Då den stora spissen rassade blev det en liten kulle, säger han.

Helminen säger att området där det gamla hospitalet låg lämpar sig ypperligt för arkeologisk forskning, eftersom det i dag består av skog. Blyggnaderna står inte längre kvar men inget nytt har heller byggts på platsen.

Tänkesättet som präglar vårt kulturarv är spännande. Utanför staketet har man byggt upp ett museum. Där är det mysigt att gå omkring och läsa om de stackars spetälskesjuka som bodde här. Men även i dag är det ingen som använder området innanför staketet, säger Helminen.

Han säger att området fortfarande klassas som en del av ett mökrt arv som många inte vill komma alltför nära.

En annan talande detalj är den karta av närområdet som finns från 1745. Det är en väldigt bra karta med exakta detaljer. Men området inne på hospitalbacken stämmer inte överens med kartan. De hus som är inplacerade är på fel plats och har fel mått.

Han som ritade kartan visste tydligen inte alls vad som fanns innanför staketet. Det verkar som om han stått utanför och skissat, säger Mikko Helminen.

Helminen säger att en av de bästa aspekterna med utgrävningen är att han äntligen lyckats locka folk att följa med innanför staketet.

Gärts sidan visar de fynd som gjorts att de som bodde på hospitalet levde ett relativt drägligt liv, vilket överraskar många.

I dag har vi hittat ben från en häst, det är lite skumt. Enligt kristen sed åt man inte hästköt, det började man med först på tidigmodern tid.

Och här sommaren hittades



Då jorden är bortrensad från utgrävningssvårheten hålls den igenom ett såll där eventuella objekt som missats i första omgången kommer fram. Jenny Haga och Ilari Aalto går igenom jorden i sållet.

FOTO: EVA-STINA KJELLMAN

flera ben som kom från unga kor.

– Jag tror att de som bott här har haft en ganska vanlig vardag. Vi ser av benen att de ätit kött av bra kvalitet, folk har inte skickat hit gamla värdeflösa djur utan till och med unga kor, säger Helminen.

Ett annat fynd som stöder hans teorier om levnadsstandarden är de kriterier som hittats på platsen. Ännu så sent 1800-tal var tobak nämligen en lyxvara.

– Det är som om man i dag åkte som asylsökande och tog med sig en uppsättning espressokoppar. Jag tolkar det som att de som bodde här ätminstone delvis kunde bibehålla sin personlighet och sin integritet, säger Helminen.

Håkan Vikström, ordförande i Kronoby hembygdsförening, säger att man vet en del om livet på hospitalet och om de som bodde där, de inlösta.

– Den viktigaste källan är kyrkböckerna, där det framgår namn, hemoft, inlösningsdatum och dödsdatum. Då man en gång blev inlöst levde man här tills man dog, berättar Vikström.

Men utanför staketet till hospitalområdet växte ett litet samhälle fram.



Majla Helmaa glöds åt den handsmidda fiskekroken som grävdes fram i går.

FOTO: EVA-STINA KJELLMAN

– Här bodde minst hundra personer då det var som livligast. Vi uppskattar att ett tusental personer har bott här under tiden hospitalet var i gång, men de flesta levde bara här några år innan de dog, säger Vikström.

En av deltagarna gräver fram en benbit som osteolog Therese Fagerström studerar närmare.

– Den här biten satt precis

Korholmens hospital

- ▶ På hospitalet bodde spetälska, krymplingar, blinda, förslamade, veneriskt smittade, sinnessvaga och utfattiga mellan 1631 och 1841.
- ▶ De sjuka anögs vara besatta av onda andar, värden var isolering och i vissa fall prygel.
- ▶ På hospitalet fick de inlösta mat och husrum.
- ▶ De som uteblev från högmässan eller morgon- eller kvällsbön straffades med förlust av mat i två dagar.

Källa: "Korholmens hospital i Kronoby" av Lisan Björkman.

ovanför hästens hov, ledytan är halvmåneformad vilket är typiskt för hästar. Den har just växt ihop så hästen måste ha varit omkring två år då den dog, säger Fagerström.

Utgrävningen har redan gett benbitar från häst, ko, gris eller får, fiak och säll.

– Det viktigaste med en sådan här publik utgrävning är att alla får vara med. Att vara med och gräva är läst, det är själva dokumentationen som tar tid, säger Helminen.

Då man hittar mindre benbitar samlas de ihop enligt vilket jordlager de påträffats i. För viktigare fynd, som till exempel den fiskekrok som grävdes upp i går, mäts de exakta koordinaterna

för fyndplatsen med en totalstation.

Helminen tror att sommarens utgrävning kan ge ännu en spis.

– Vi har hitta mycket bränd lera. Jag tror att det har funnits någon slags stenstruktur här ef-

» Det viktigaste med en sådan här publik utgrävning är att alla får vara med. Att vara med och gräva är läst, det är dokumentationen som tar tid.

Mikko Helminen

ttersom det finns en liten kulle, säger han.

Arkeologintresserade får gärna delta i arbetet som pågår på Korholmens i tre dagar till.

FRIDA PÄTT
frida.patt@ot.fi



Kappale historiaa

Arkeologi Mikko Helminen mukaan liitupiippu oli 1600-luvulla varallisuuden merkki. Tupakka oli luksustuote. Helminen johtaa leprahospitaalain kaivauksia. sivu 14



Pontus Björkgård osallistui arkeologisiin kaivaustutkimuksiin Kruunupyyn Korpholmenin historiallisen leprahospitaalain alueella torstaina.

KR/LARI JAAKKOLA

Yleisölläkin mahdollisuus osallistua kaivauksiin Kruunupyssä

Historiaa kaivetaan esiin

Tapio Lehtinen
KRUUNUPYY (KP)
Kruunupyyn kotiseutuyhdistys ja Turun yliopiston arkeologian laitos ovat käynnistäneet uuden arkeologiset kaivaustutkimukset Kruunupyyn Korpholmenin historiallisen leprahospitaalain (1631-1841) alueella.

Kruunupyynjoen tuntumassa sijaitsevalle Korpholmenilla on tehty vuosina 2010 ja 2011 arkeologisia tutkimuksia, joiden mukaan alueella on säilynyt runsaasti rakennusten jäännöksiä hospitaalain ajoilta. Edellisissä kaivauksissa hospitaalainmältä löydettiin muun muassa asuinrakennuksen liesi ja 1600-luvulta peräisin oleva jätekuoppa.

Hospitaalia ei ole enää jäljellä. Sen tontilla on rehevää kas-

villisuutta, vaikka naapuritontit on jo kauan sitten raivattu peltoiksi.

Kohteena tämä on erittäin mielenkiintoinen, koska alue on saanut olla rauhassa lepraa kohtaan tunnetun kammon takia, kertoi Turun yliopiston professori **Mikko Helminen**. Hän johtaa kaivauksia kollegansa Janne Haaralan kanssa. Pelot siirtyivät sukupolvelta toiselle vielä pitkään hospitaalain lakkauttamisen jälkeen.

Paikalliset ihmiset ovat keroneet, että muksuna heitä on peloteltu hospitaalainmäen vaaroilla.

Keskiviikkona alkaneissa kaivauksissa on löytynyt jo luun, lasin ja keramiikan paloja sekä sekä ongenkoukku ja veit-

senterä.

Gotlannin yliopistossa osteologiaa opiskeleva Therese Fagerström pystyy nopeasti selvittämään luun alkuperän. Osteologia on luonnontiede, joka tutkii kuolleiden eläinten ja ihmisten luita.

Paluuta ei ollut

Spitali eli lepra puhkesi epidemiaksi nykyisen Suomen alueella 1600-luvun alussa ja se laantui lopullisesti vasta 1700-luvun lopulla.

Sairastuneet määrättiin siirrettäväksi etäälle asutuksesta jo keskialjalta perlytyviin erityisiin hospitaaleihin, joihin pian epidemian puhjettua alettiin sijoittaa myös hourupäisiksi ja heik-

komielliseksi tuolloin kutsuttu- ja henkilöitä. Hourula (dårhus) löytyy myös Korpholmenin alueelta, jossa on vanhan kartan perusteella ollut jopa neliskymmentä rakennusta.

Joskus 1800-luvun alkupuolella ryhdyttiin keskustelemaan henkisesti sairaiden uloskirjoittamisesta, mutta leprahospitaalista ei ollut paluuta yhteiskuntaan. Lepraan sairastuneet elivät täällä elämänsä loppuun saakka. Toisille loppu koitti jo yhdessä talvessa, toisen kohdalla elämä hospitaalissa jatkui jopa viidentoista vuoden ajan, Helminen kertoo.

Tutkimukset hospitaalainmällä alkoivat keskiviikkona ja päättyvät lauantaina. Hospitaali-alueen tutkimukset toteu-

tetaan yleisökaivauksena, eli kenen tahansa asiasta kiinnostuneen on mahdollista osallistua kaivauksiin

Kaivauksien myötä kaikille arkeologiasta ja alueen menneisyydestä kiinnostuneille tarjoutuu mahdollisuus osallistua tutkimuksiin osana kaivaustyöryhmää yhden tai useamman päivän ajan. Kruunupyssä kaivauksia vetää viisi-henkinen arkeologiryhmä, joka opastaa hospitaalain menneisyyteen kaivautumisessa. Päivittäin kello 9-16 tapahtuvalle kaivaukselle mahtuu kunakin päivänä 12 kaivajaa, jonka lisäksi tutkimukset ovat avoimia vierailijoille. Alle 12-vuotiaat voivat osallistua kaivauksille vanhempiensa kanssa.