

# Sodankylä Kelujärvi tuulivoimapuiston muinaisjäännösinventointi 2012



Hannu Poutiainen  
Antti Bilund



Kustantaja: Lapin Vesitutkimus Oy

**Sisältö:**

<b>Perustiedot</b> .....	<b>2</b>
<b>Tausta</b> .....	<b>3</b>
<b>Inventointi</b> .....	<b>3</b>
<b>Yleiskartta</b> .....	<b>5</b>
<b>Muinaisjäännökset</b> .....	<b>6</b>
SODANKYLÄ 133 NUOLIKIRKKO .....	6
Nuolioja .....	7
SODANKYLÄ 603 NUOLIOJA .....	8
Palkisvaara.....	12
SODANKYLÄ 604 PALKISVAARA .....	12
SODANKYLÄ 605 MAKIANPETÄJÄNMAA 1.....	16
SODANKYLÄ 606 MAKIANPETÄJÄNMAA 2.....	19
SODANKYLÄ 607 MAKIANPETÄJÄNMAA 3.....	21
SODANKYLÄ 608 SAMMALLAMPI 1 .....	23
SODANKYLÄ 609 SAMMALLAMPI 2 .....	25
SODANKYLÄ 610 SAMMALLAMPI 3 .....	27
SODANKYLÄ 611 SAMMALLAMPI 4 .....	31
<b>Muita havaintoja</b> .....	<b>34</b>
Kämpän jäännökset.....	34
Pilkkapuita .....	35
<b>Yleiskuvia</b> .....	<b>36</b>

*Kansikuva:* Näkymä Palkisvaaran länsiosan laelta pohjoiseen Kelujärvelle

---

**Perustiedot**

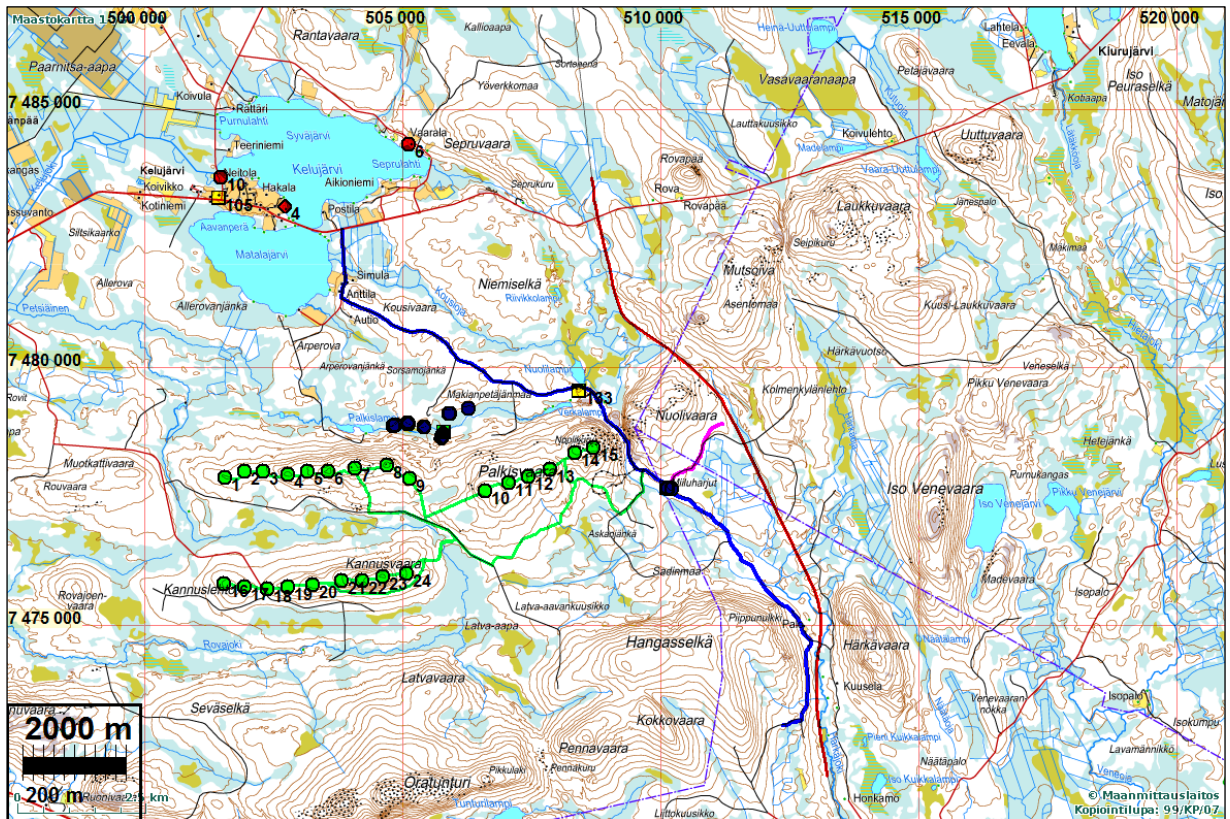
- Alue:** Sodankylä Kelujärvi. Suunnitellun tuulipuiston hankealue. Matalajärven eteläpuolella sijaitsevien Palkisvaaran ja Kannusvaaran vaara-alue
- Tarkoitus:** Selvittää onko alueella kiinteitä muinaisjäännöksiä, tarkastaa ennestään tunnetut muinaisjäännökset – inventoinnin pääpaino turbiinipaikoilla ja niiden läheisyydessä sekä suunnitelluilla uusilla kaapeli- ja tielinjoilla.
- Kustantaja:** Lapin Vesitutkimus Oy
- Työaika:** Maastotyö 20.-24.8.2012
- Tekijät:** Mikroliitti Oy, Hannu Poutiainen ja Antti Bilund
- Aiemmat tutkimukset:** Torvinen & Kotivuori 1991 tarkastus (kohde 133).
- Tulokset:** Tutkittavalla alueella tunnetaan ennestään yksi muinaisjäännös, palvontapaikaksi määritelty nuolikirkko (kohde nro 133, mjrek.1000000470). Suunniteltujen turbiinipaikkojen, teiden ja sähkökaapelilinjojen läheisyydessä ei havaittu muinaisjäännöksiä. Muualta hankealueelta, Palkisvaaran pohjoispuoliselta alueelta, löydettiin 9 ennestään tuntematonta muinaisjäännöstä (7 hiilimiilun jäännettä ja kämpänperustuksia).

***Selityksiä:***

Kohteiden numerointi on epävirallinen, vain tätä raporttia varten karttaviitteeksi. Museovirasto antaa uusille kohteille aikanaan virallisen muinaisjäännösrekisteri-tunnuksen.

Koordinaatit "NE" ovat ETRS-TM35FIN (Euref) ja "PI" kky yhtenäiskoordinaatit (YKJ). Kartat ovat ETRS-TM35FIN koordinaatistossa. Karttapohjat Maanmittauslaitoksen maastotietokannasta syksyllä 2012 ellei toisin mainittu. Valokuvia ei ole talletettu mihinkään viralliseen arkistoon eikä niillä ole ko-

koelmatunnusta. Valokuvat digitaalisia, kopiot niistä on luovutettu tilaajalle CD:llä. Valokuvat ovat tallella myös Mikroliitti Oy:n serverillä.



Suunnitellut turbiinipaikat merkitty karttaan vihreillä palloilla. Muinaisjännökset eri symbolein. Uudet havainnot merkitty sinisillä symboleilla.

### Tausta

Sodankylän Kelujärven alueelle on suunnitteilla 24 turbiinin tuulivoimapuisto. Suunnittelualueelta tunnetaan toistaksi yksi muinaisjännös, Nuolikirkko, joka on ajoittamaton palvontapaikka. Tulevien rakennussuunnitelmien johdosta Lapin maakuntamuseo katsoi tarpeelliseksi, että alueella suoritetaan muinaisjännösinventointi. Tuulipuiston YVA-konsultti, Lapin Vesitutkimus Oy tilasi muinaisjännösinventoinnin Mikroliitti Oy:tä. Maastotyöt suoritettiin 20.-24.8.2012 välisenä aikana Hannu Poutiaisen ja Antti Bilundin toimesta. Olosuhteet maastotutkimusten aikana olivat hyvät. Maastotyön pääpaino oli suunnitelluilla turbiinipaikoilla, uusilla kaapeli- ja tielinjoilla ja niiden liepeillä.

Tuulipuiston alueen pohjoispuolelta, Kelujärveltä tunnetaan pari kivikautista asuinpaikkaa ja muutamia kivikautisia esinelöytöpaikkoja, jotka sijaitsevat Kelujärven rannoilla. Kirjallisuudessa on myös erinäisiä mainintoja seudulla sijaitsevista myllynpaikoista, uittokanavista, rajamerkeistä ja poroerotuspaikoista. Mikään näistä lähteissä mainituista kohteista ei sijaitse tutkimusalueella. Vuodelta 1884 on tieto, että Kelujärven sydänmailla olisi ollut seita. Keluvaarassa on myös mainittu olleen eräkämpä.

### Inventointi

Kenttätöiden aikana tarkastettiin kaikki suunnitellut turbiinien paikat sekä suunnitellut kaapeli- ja huoltotielinjat. Työn aikana tarkastettiin hankealueella sijaitseva ennestään tunnettu muinais-

jäännös. Ennestään tuntemattomia muinaisjäännöksiä etsittiin paitsi myllynpaikoilta sekä niille johtavilta kaapeli- ja tielinjoilta myös niiden lähiympäristöstä. Lisäksi tehtiin yleiskaavatasoista inventointia muualla hankealueen sisällä. Menetelminä käytettiin soveltuvin osin topografista ja kartta-analyysiä ja maaston silmänvaraista havainnointia, koekuopitusta, maanäytekairauksia ja mittauksia. Lisäksi tutustuttiin aluetta koskevaan kirjallisuuteen ja muinaisjäännöksiin. Hyvänä lähteenä oli vuonna 2012 ilmestynyt Kelujärven kyläkirja.

Yleiskaavatasoisessa inventoinnissa kierrettiin erityisesti sellaisilla maastopaikoilla, joilta voi olettaa löytyvän ihmistoiminnasta kertovia merkkejä kuten asuinpaikkoja, kämpän jäännöksiä, röykkiöitä ja muita kivirakennelmia, pilkkapuita sekä eri tarkoituksiin tehtyjä kuoppia. Kaikki todetut kohteet dokumentoitiin valokuvaamalla, mittaamalla. Kohteista otettiin paikannustiedot laadukkaalla GPS-laitteella, arvioidun mittaustarkkuuden ollessa n. +/-5-6 m.

Alueen käyttöhistoriasta tiedetään kirjallisten lähteiden perusteella, että Kelujärvellä aloitettiin mittavat hakkuut syksyllä 1922, kun Kemi-yhtiö oli ostanut viiden tilan metsämaat. Ajossa oli ainakin 100 kaatomiestä ja noin 50 hevosta. Metsiin rakennettiin kämppiä ja hevosalleja. Maaliskuuhun 1923 mennessä oli sitten kaadettu Kelujärveä ympäröineet ikimetsät.

Vanhojen hakkuiden jälkiä oli vuoden 2012 tutkimuksissa havaittavissa niin Keluvaarassa kuin Palkisvaarassakin. Monin paikoin oli näkyvissä myös selvästi nuorempien metsänkäsittelyjen jälkiä, kuten aurauksia – jopa vaarojen lakiosillakin - ojituksia, hakkuita ja nuoria taimikoita. Vanhempaa metsää oli jonkin verran jäljellä samoin kuin kelopuita, joita oli myös uusilla hakkuualueilla.

Vaara-alueiden lakiosat alueella ovat enimmäkseen kallioisia, kivisiä ja lohkareisia, rinteet usein jyrkkiä ja hyvinkin lohkareisia. Vaarojen reuna-alueilla, jokien, lampien ja soiden liepeillä maaperä oli enimmäkseen moreenia, soraa tai jopa hiekkaa, kuten Palkislammen eteläpuoleisella harjanteella. Metsät kasvavat enimmäkseen mäntyä, mutta alemmilla tasoilla soiden ja purojen liepeillä on kuusta ja koivua männyn ohella.

Suunnitelluilta voimalapaikoilta sekä niille johtavilta kaapeli- ja tielinjoilta ei löydetty muinaisjäännöksiä eikä juuri muitakaan merkkejä ihmistoiminnasta metsänhakkuiden jälkiä lukuun ottamatta. Yhden kohteen (Nuolioja, historiallisen ajan asumuksia) läheltä kulkee metsätie, jota on suunniteltu mahdollisesti parannettavaksi hankkeen yhteydessä. Muut inventoinnissa hankealueella todetut kohteet ovat selvästi kauempana rakennettaviksi suunnitelluista paikoista.

Muualta hankealueelta löydettiin 12 metsäkämpän jäännöstä, osittain maatuneita hirsikehikon jäännöksiä tulisijoihin. Kämpät todennäköisesti ovat peräisin hakkuukaudesta v. 1922 - 1923, jolloin Kelujärven ympäristössä tehtiin massiivisia metsätöitä. Alueelta löydettiin lisäksi 7 hiilimii-  
lua. Ne lienevät peräisin hakkuista seuranneelta lyhyehköltä ajanjaksolta. Maastossa tavattiin muutamia pilkkapuita, joissa on kuitenkin vain yksinkertainen kirvellä isketty pilkka – niitä ei katsottu muinaisjäännöksiksi.

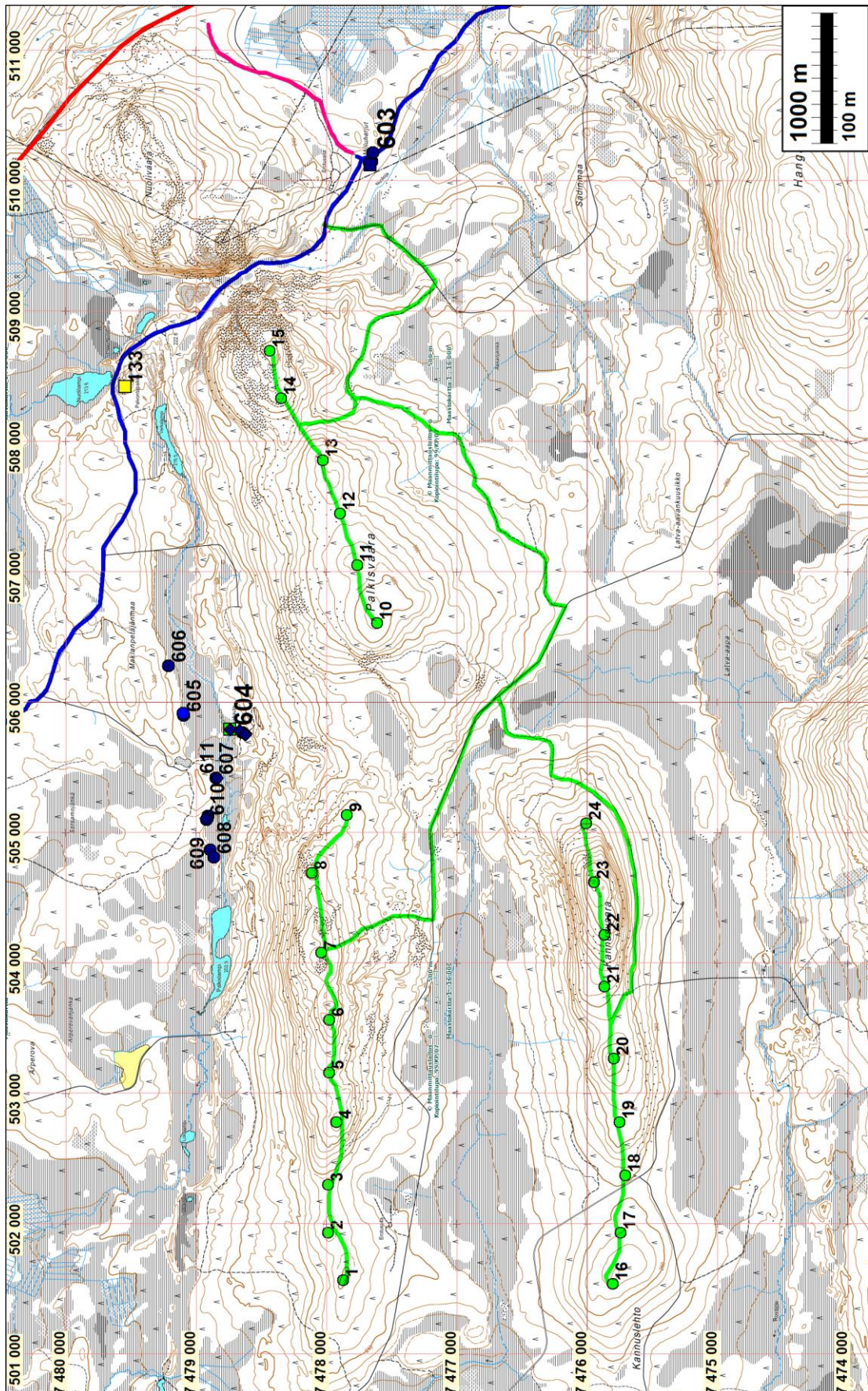
12.11.2012

Hannu Poutiainen  
Antti Bilund

#### **Kirjallisuutta:**

Kehusmaa, Aimo - Onnela, Samuli 1995. Suur-Sodankylän historia 1.  
Onnela, Samuli 2006. Suur-Sodankylän historia 2.  
Strand, Marita (toim.) 2012. Tarinoiden Kelujärvi.

## Yleiskartta



Turbiinipaikat = vihreä pallo. Muinaisjännökset eri symbolein. Numero viittaa tämän raportin kohdenu-  
 meroon. Suunnitellut huoltotiet ja kaapelilinjat on merkitty vihreällä, uusi tielinja sinipunaisella, nykyinen  
 tie sinisellä.

**Muinaisjännökset****SODANKYLÄ 133 NUOLIKIRKKO**

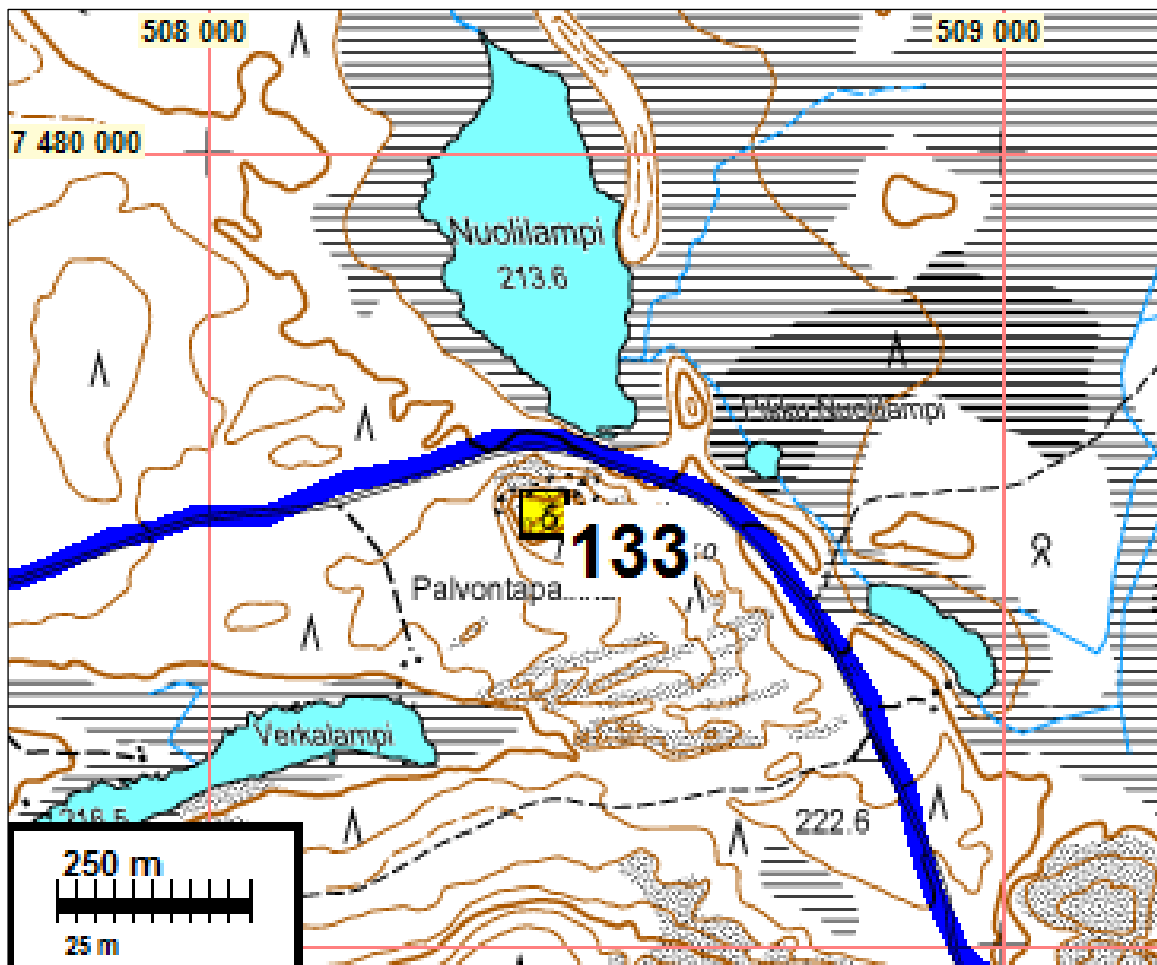
Mjtunnus: 100000470  
 Rauh.lk: 1  
 Ajoitus: ajoittamaton  
 Laji: palvonta: tarina

Koordin: N 7479 544 E 508 424 Z: 260  
 X 7482 670 Y 3508 600

Tutkijat: Torvinen & Kotivuori 1991 tarkastus

Sijainti: Kohde sijaitsee Nuolivaaran laelta 1,3 km luoteeseen, Nuolilammen eteläpuolella, Nuolikuruun vievän metsäautotien varressa

Huomiot: Muinaisjännösrekisteri: Ajoittamaton, kultti- ja tarinapaikka, luonnonmuodostuma. Lähteet: Lapin seutukaavaliitto. Murrearkiston mukaan paikkaan liittyy vanhoja uskomuksia



Nykyinen tie, joka on myös tuleva ja mahdollisesti paranneltava huoltotie on merkitty sinisellä.



Nuolikirkon palvontapaikka



Nuolikirkon palvontapaikka, näkymä Nuolilammelle

### **Nuolioja**

Alueelta paikannettiin kaksi rakennuksen perustusta viereisine kenttineen, kaksi raivauskiviröykkiötä, maakellarin jäännös ja osittain romahtanut heinälato. Päätellen rakennusten säilymisasteesta lato on nuorempi tai ainakin sitä on käytetty vielä sen jälkeen, kun tulisijalliset rakennukset ovat jääneet pois käytöstä. Niistäkin toinen (Nuolioja C), jossa on laastilla muurattu tulisija, vaikuttaa myöhäisemmältä kuin toinen (Nuolioja B), jossa on vain matala tulisijan jäännös. Maakellarin ja rakennusten välisellä alueella kulkee tieura, jota on mahdollisesti suunniteltu parannettavaksi hankkeen yhteydessä. Kohde sijaitsee Palkisvaaran ja Nuolivaaran välisen rotkomaisen muodostuman eteläpuolella lähellä Nuoliojaa. Paikalla kasvaa lähinnä nuorehkoa mäntyä ja koivua.

**SODANKYLÄ 603 NUOLIOJA**

Mjtunnus:

Rauh.lk: 2

Ajoitus: historiallinen

Laji: asuinpaikka

Koordin: N 7477 642 E 510 217 Z 224 (alueen keskipiste)  
P 7480 767 I 3510 394

Tutkijat: H. Poutiainen A. Bilund 2012

Sijainti: Kohde sijaitsee Palkisvaaran ja Nuolivaaran välisen rotkomaisen muodostuman eteläpuolella lähellä Nuoliojaa

Huomiot: A maakellari

N 7477642 E 510217 Z 224

Maakellari 4x4 m (ulkomitat), syvyys noin 2 m. Maakuoppa, jossa vallit maata ja kiveä, sijaitsee loivasti viettävässä rinteessä. Alarinteessä valli on metrin korkuinen ja metrin levyinen. Sivuilla korkeus ja leveys ovat puolen metrin luokkaa, ylärinteen puolella reuna on lähes maantasainen. Kuopassa on kahdella seinustalla näkyvissä ladottua hirttä. Niiden varassa poikittain (näkyvillä) on viisi hirttä ja niiden jäännöstä, jotka ovat sammalen ja kivennäismaan peittämiä, osittain lahonneita. Valleilla kasvaa halkaisijaltaan n. 20 cm läpimittaisia mäntyjä.

B rakennuksen perusta

N 7477671 E 510139 Z 208

Rakennuksen kiviperustus 5x4 m. Laattakiville perustettu hirsikehikko. Osittain lahonnut kehikko on turpeen ja kasvillisuuden peitossa. Perustuksen korkeus on noin 30 cm. Yhdessä nurkassa on tulisija, halkaisijaltaan noin 1,5x1 m, korkeus noin 0,6 m. Hirsikehikon sisäpuolisella alueella on syvempi, suorakaiteen muotoinen 1x2 m tila, ilmeisesti eräänlainen kellari/kylmäsäilytystila.

Vieressä raivattu avoin kenttä, jonka laidoilla kaksi raivauskivikasaa

3x1,5x0,5 m N 7477682 E 510157 Z 217

3x1,5x0,3 m N 7477673 E 510159 Z 220

C rakennuksen perusta

N 7477649 E 510147 Z 205

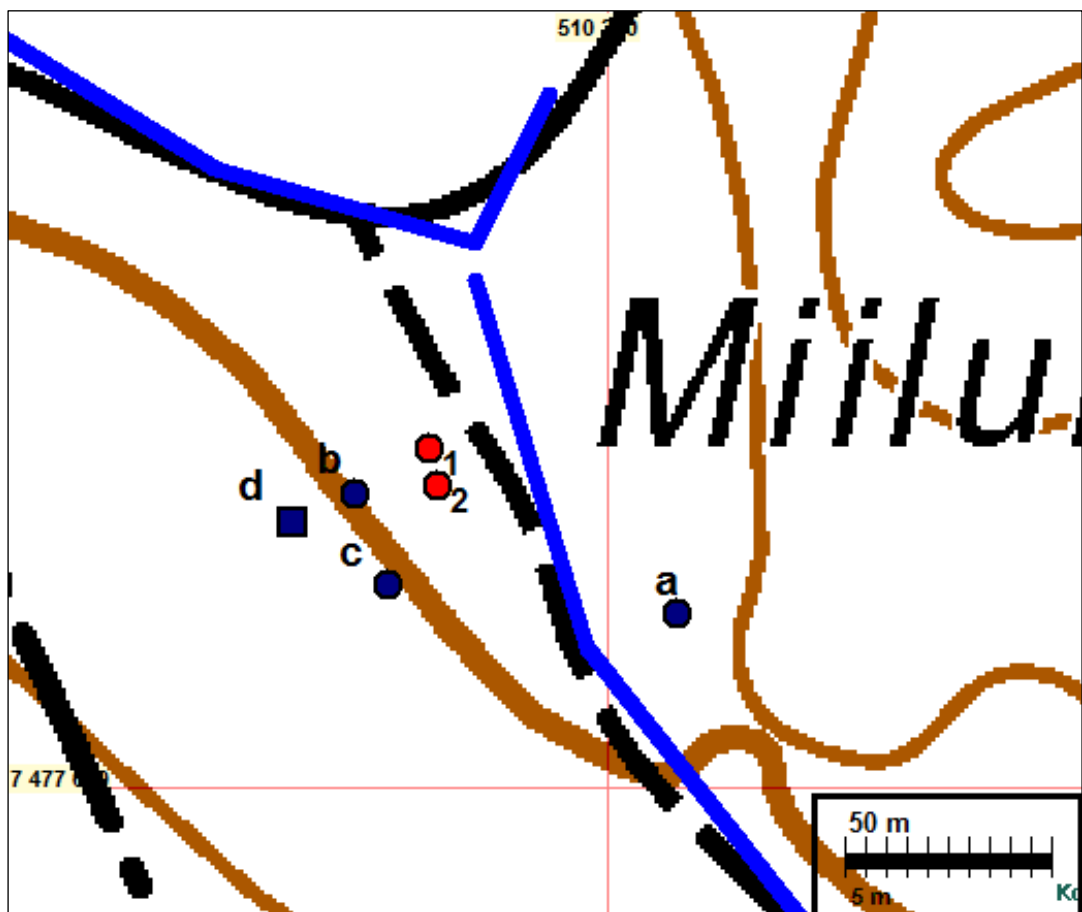
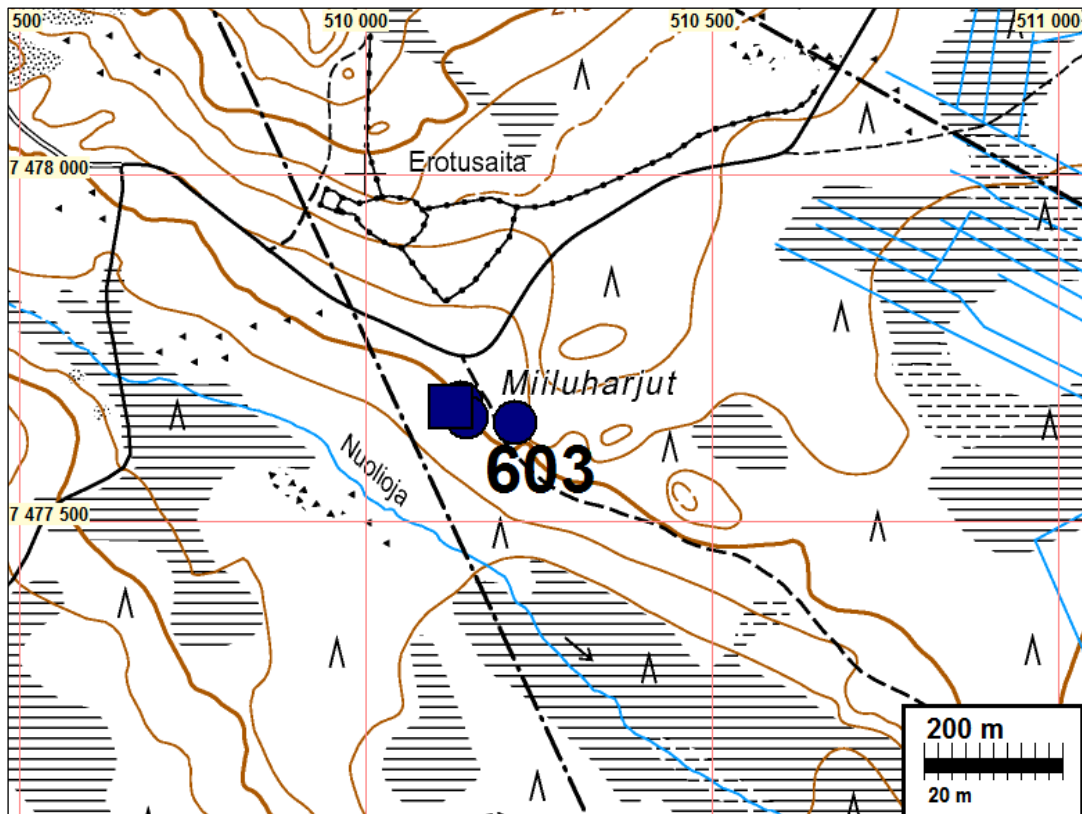
Rakennuksen kiviperustus 4x4 m. Kiville perustettu hirsikehikko. Osittain lahonnut kehikko on turpeen ja kasvillisuuden peitossa. Perustuksen korkeus on noin 30 cm. Yhdessä nurkassa on tulisija, halkaisijaltaan noin 1,5x1,5 m, korkeus noin 1,1 m, pienistä laattakivistä laastia käyttäen muurattu. Hirsikehikon sisäpuolisella alueella on syvempi, suorakaiteen muotoinen 1x2 m tila, ilmeisesti eräänlainen kellari/kylmäsäilytystila.

D heinälato

N 7477664 E510124 Z 216



Heinälato 4x4 m. Osittain romahtanut hirsikehikko salvoksin, yksi oviaukko.



Nuolioja. A maakellari, B rakennuksen perusta, C rakennuksen perusta, D heinälato. Raivausröykkiöt merkitty punaisilla pisteillä ja numeroilla. Nykyinen tielinja kartassa sinisellä.



Nuolioja A. Maakellari näkyy kuvassa kumpareena, jonka keskellä kuoppa.



Nuolioja A. Maakellarin puisia rakenteita. Maanäyttekaira kuvassa mittakaavana.



Nuolioja B. Kiville perustettu hirsikehikko. Osittain lahonnut kehikko on turpeen ja kasvillisuuden peitossa. Maanäyttekaira on rakennuksen nurkan kohdalla.



Nuolioja B. Raivauskivikasa kentän reunalla.



Nuolioja C. Rakennuksen tulisijan jäänteet.



Nuolioja C. Kiville perustetun hirsirakennuksen jäänteet ovat heikosti havaittavissa turpeen ja kasvillisuuden peitosta. Maanäyttekaira edustalla on talon nurkan kohdalla. Vasemmalla laidassa rakennuksen tulisija, jota tarkastelee arkeologi A. Bilund.



Nuolioja D. Heinälato 4x4 m. Osittain romahtanut hirsikehikko salvoksin, yksi oviaukko.

### **Palkisvaara**

Paikalla on kämpän ja kellarin jäännökset ja 4 hiilimiilua. Ne ovat lähellä kosteikko- ja puroaluetta, joka on Verkalammen ja Sammalammen välissä. Maaperä on hiekkaa ja puusto valtaosin mäntyä. Kohde sijaitsee Palkisvaaran pohjoispuolen kumpuilevalla hiekkatasanteella, vastapäätä Makianpetäjänmaata.

### **SODANKYLÄ 604 PALKISVAARA**

Mjtunnus:

Rauh.lk: 2

Ajoitus: historiallinen

Laji: Asuinpaikka ja valmistuspaikka

Koordin: N 7478 739 E 505 798 Z 206  
P 7481 865 I 3505 973

Tutkijat: H. Poutiainen A. Bilund 2012 inventointi

Sijainti: Kohde sijaitsee Palkisvaaran pohjoispuolen kumpuilevalla hiekkatasanteella, vastapäätä Makianpetäjänmaata.

Huomiot: A, kämpän jäännös

N 7478739 E 505798 Z206

Kämpän jäännös 18x8 m. Kyseessä on osin maatonut, sekä sammalen ja varpujen peittämä hirsikehikko, joka on 2-osainen, matalahkojen kivien päälle kasattu. Toisessa päässä on 4x8 m osa, joka on erotettu väliseinällä. Sen kohdalla on tulisijan jäännös. Suuremmassa osassakin on tulisija, joka on epämääräisen muotoinen, halkaisijaltaan noin 1x2 m. Suuremman osa päädyssä on kella-

ri/kylmäsäilytystila, joka on halkaisijaltaan 3x4 m ja syvyydeltään 1,5 m. Rakennuksen ulkopuolella on maakuoppa, joka on halkaisijaltaan 1,5x2 m ja syvyydeltään 1 m. Rakennuksen kohdalla on kaksi tuoreempaa laattakivikasaa, ilmeisesti purettuja kyseisen kämpän tulisijoista ja pois vietäviksi/uusiokäyttöön kaavailtuja.

### B. maakellari

N 7478641 E 505769 Z 201

Maakellarin jäännös, jonka ulkomitat ovat 4x4 m ja sisämitat 1,5x1,5 m. Seinät ovat ohuehkoista runkopuista, katto on halkaisijaltaan. Leveydeltään metrinen oviaukko avautuu länteen.

### C. hiilimiilut

Neljä hiilimiilua, jotka ovat sammalen ja varvikon peittämiä. Niiden kohdalla kasvaa nuorehkoja mäntypuita. Kaksi miiluista on metsätien vieressä, sen lounaispuolella, yksi hieman kauempana metsätien luoteispuolella ja yksi kämpän vieressä, sen länsipuolella, niemekkeen kärjessä.

Miilut ovat jokseenkin suorakaiteen/neliön muotoisia, matalia ja tasapohjaisia, osin kummullakin. Ympäröivissä valleissa esiin pistävinä on osin hiiltyneitä/hiiltymättömiä puita. Selviä huuhtoutumiskerroksia ei ollut havaittavissa. Miilujen ympärillä on ojanteita ja kuopanteita.

#### C1. Hiilimiilu

N 7478624 E 505748 Z 208

Metsätien lounaispuolella on hiilimiiluista suurin (halkaisija 8x8 m)

#### C2. Hiilimiilu

N 7478619 E 505758 Z 207

Hiilimiilu 1:n vieressä metsäautotien kupeessa hiilimiilu (halkaisija 6x4 m)

#### C3. Hiilimiilu

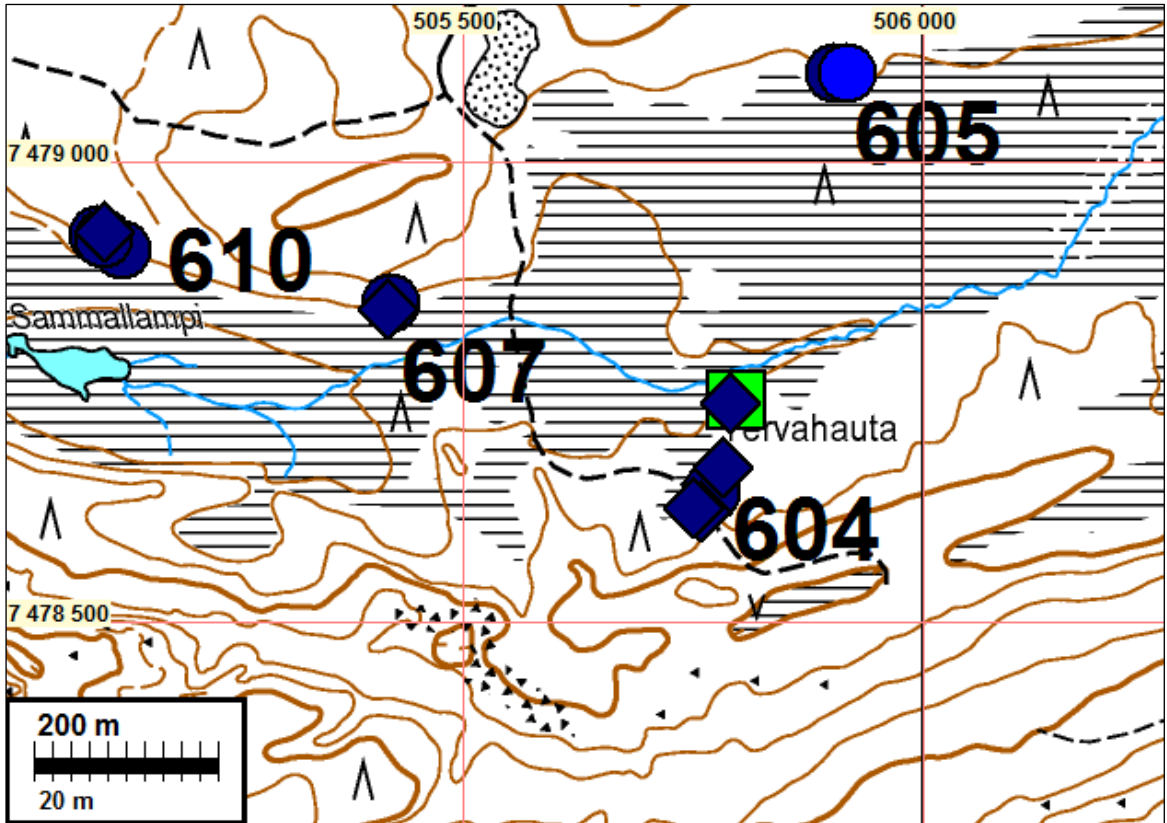
N 7478667 E 505780 Z 201

Metsätien eteläpuolella on yksittäinen miilu (halkaisija 6x6 m), joka on osittain metsäkoneen runtelema.

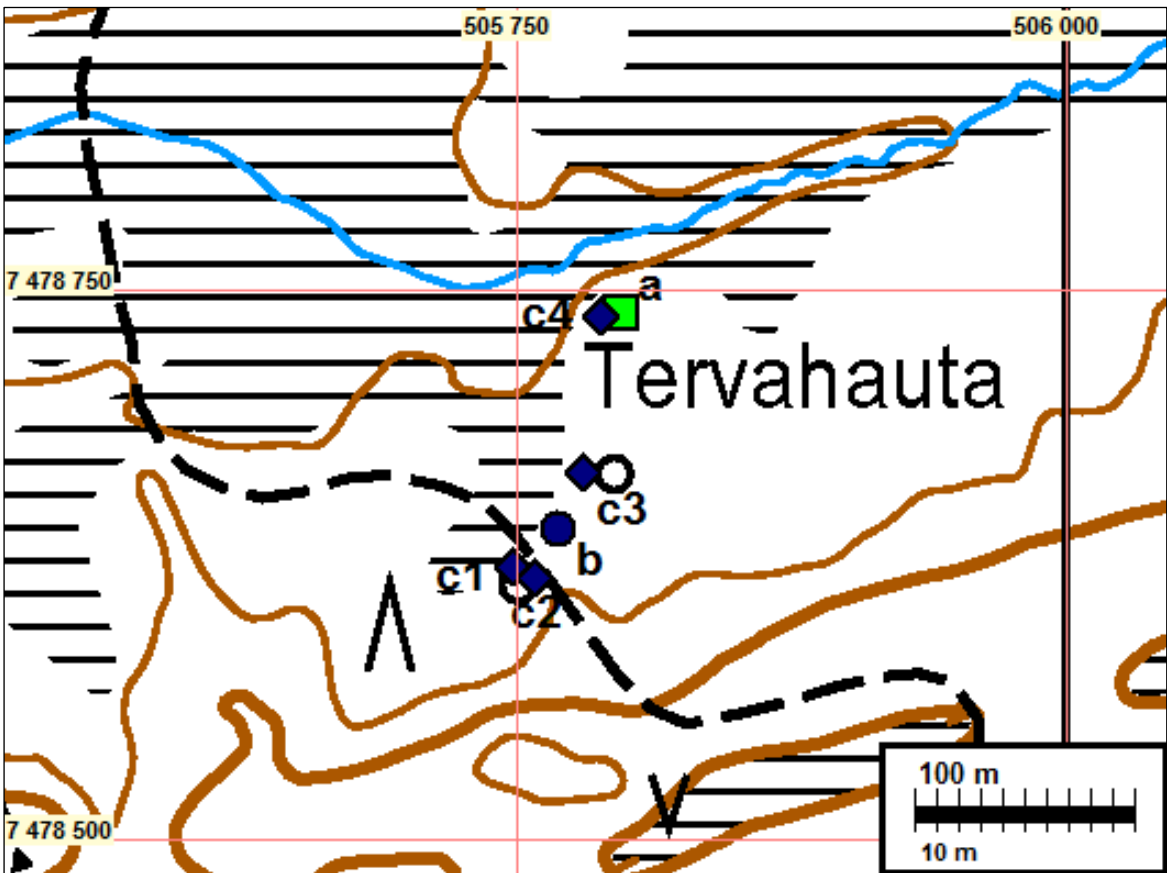
#### C4. Hiilimiilu

N 7478738 E 505788 Z: 207

Kämpän vieressä on hiilimiilu (halkaisija 6x6 m).



Palkisvaara = 604.



Palkisvaara. A kämpän jäännös, B maakellari, C hiilimiilu



Palkisvaara A Kuvassa osin maatonut, sammaleen ja varpujen peittämä hirsikehikko



Palkisvaara B. Maakellari näkyy kuvassa kuoppana, jonka päällä sortuneita puurakenteita.



Palkisvaara C. Kaksi hiilimiilua metsätien lounaispuolella

## Makianpetäjänmaa

Alueelta löydettiin 4 rakennuksenjäännöstä, joista kolme on tulisijallisia kämpänjäännöksiä. Kaikki ovat lähellä soistunutta kosteikko- ja puroaluetta, joka on Verkalammen ja Sammallammen välissä. Maaperä on pääosin hiekkaa ja soraa ja puusto valtaosin mäntyä. Kohde sijaitsee Palkisvaaraa vastapäätä, sen pohjoispuolisella harjanteella.

### SODANKYLÄ 605 MAKIANPETÄJÄNMAA 1

Mjtunnus:

Rauh.lk: 2

Ajoitus: historiallinen

Laji: asuinpaikka

Koordin: N: 7479 096 E: 505 903 Z: 208

P: 7482 222 I: 3506 079

Tutkijat: H. Poutiainen A. Bilund 2012 inventointi

Sijainti: Kohde sijaitsee Palkisvaaraa vastapäätä, sen pohjoispuolisella harjanteella

Huomiot: 1A, kämpän jäännös

N 7479096 E 505903 Z 208

Kämpän jäännös 12x8 m. Kyseessä on väliseinälinen hirsikehikko salvoksin, joka on sammalen ja varvikon peitossa. Kehikon sisäpuolella kasvaa nuorehkoa mäntyä ja koivua. Länsiosa laajuudeltaan 5x8 m, sen nurkassa on tulisijan jäännös halkaisijaltaan 1,5x2 m ja korkeudeltaan 1 m. Se on laattakivistä rakennettu ja osittain hajonnut.



1A. Kämpän jäännökset ovat sammaleen ja varvikon peitossa. Ne näkyvät kuvassa kohoumina.





1A. Kämpän tulisijan jäännökset näkyvät kuvassa kivikkona varvikon keskellä.

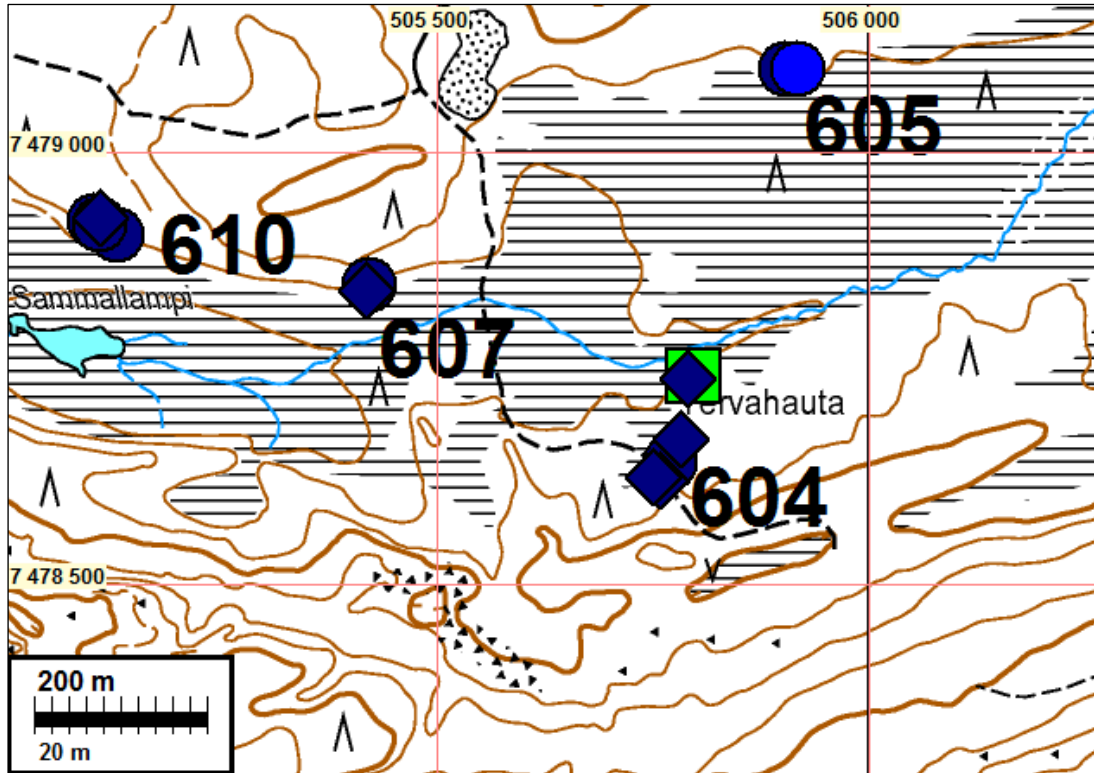
### 1B, kämpän jäännös

N 7479097 E 505916 Z 201

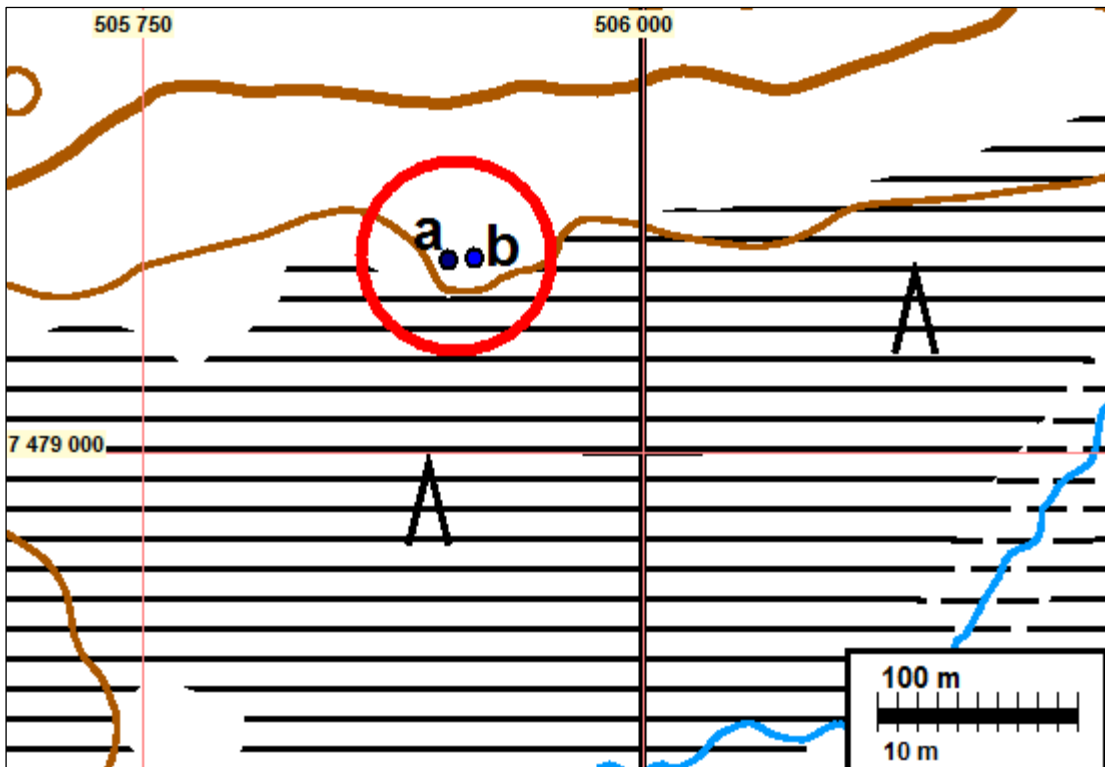
Kämpän jäännös 7x8 m, joka on sammalen ja varvikon peitossa. Hirsikehikon sisäpuolella kasvaa nuorehkoa mäntyä ja koivua. Hirsikehikon yhdessä kulmassa on laattakivistä koottu tulisija, sen jäännös, joka on halkaisijaltaan 1,5x1,5 ja korkeudeltaan 0,8. Se on osin hajonnut.



1B. Hirsikehikko on peittynyt sammaleen ja varvikkoon. Kehikon keskellä kasvaa nuorta mäntyä ja koivua



Makianpetäjänmaa 1 = 605.



Kämpänjäänökset a ja b

## SODANKYLÄ 606 MAKIANPETÄJÄNMAA 2

Mjtunnus:

Rauh.lk: 2

Ajoitus: historiallinen

Laji: asuinpaikka

Koordin: N 7479 211 E 506 280 Z 210  
P 7482 337 I 3506 456

Tutkijat: H. Poutiainen A. Bilund 2012 inventointi

Sijainti: Kohde sijaitsee Palkisvaaraa vastapäätä, sen pohjoispuolisella harjanteella.

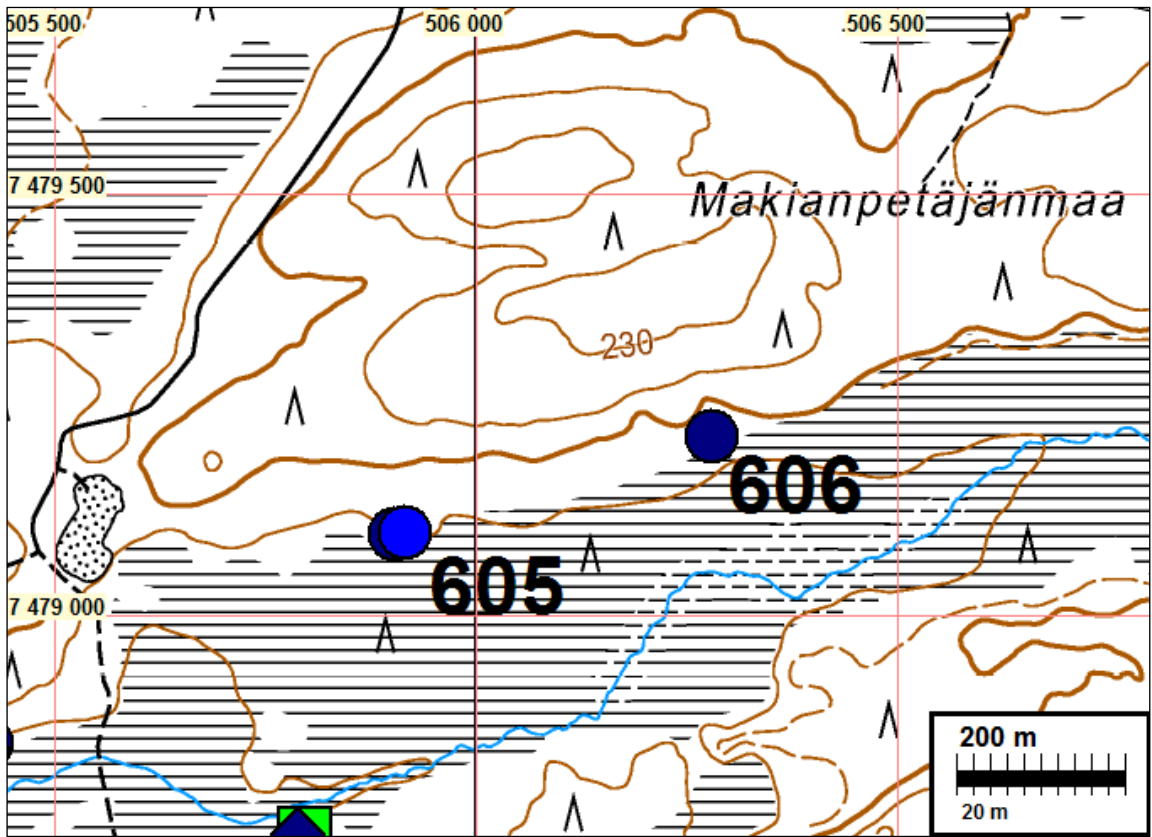
Huomiot: Kämpän jäännös 7x8 m. Kyseessä on hirsikehikko. Yhdessä kulmassa on laattakivistä tehty tulisija. Se on osin purettu ja kasattu läjään, ilmeisesti pois vietäväksi aiottu. Kehikon sisäpuolella kasvaa nuorehkoa mäntyä, mutta lisäksi siellä on pari isomman puun kantoa.



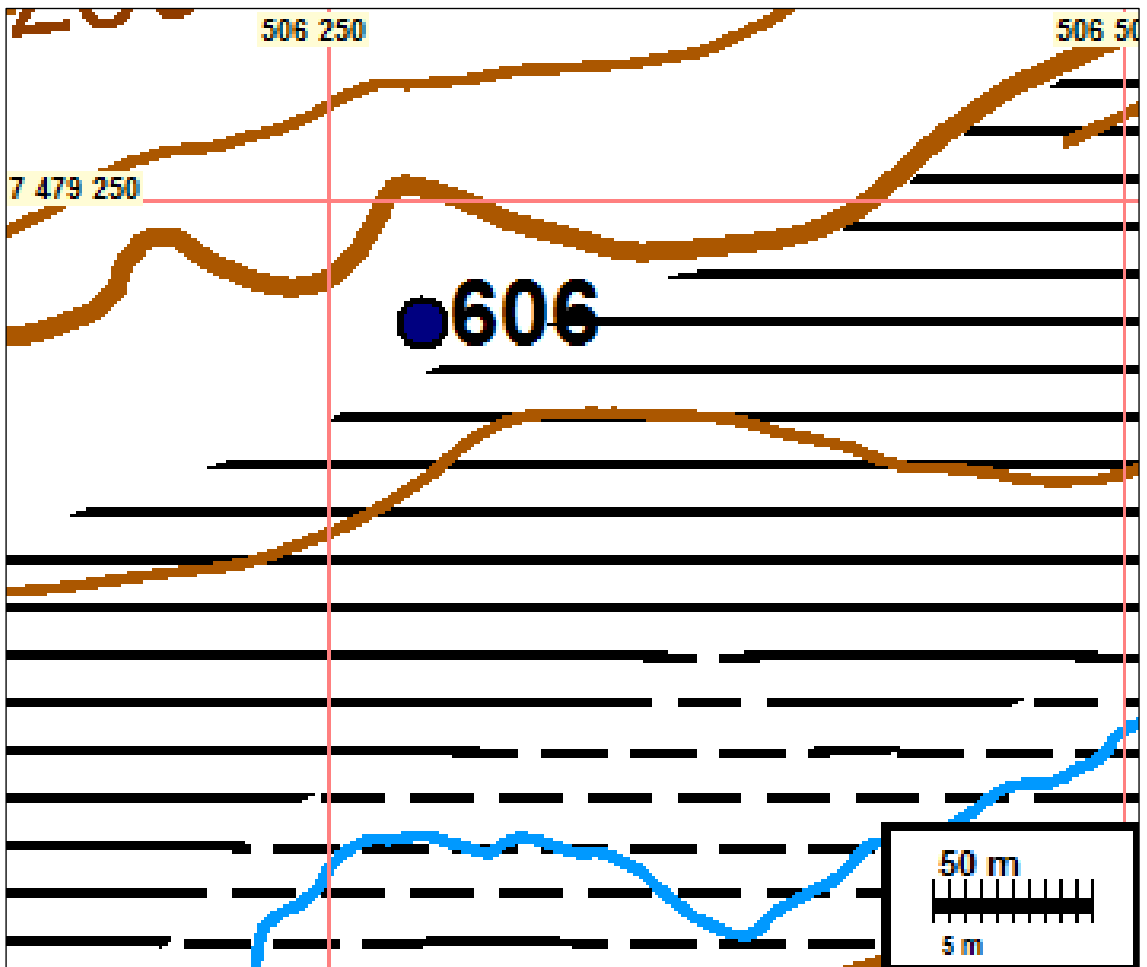
Kämpän jäännökset turpeen ja varvikon peitossa, kämpän tulisija näkyy kuvassa oikealla männikön edustalla.

Alla: Kämpän hirsiseinien jäännöksiä





Makianpetäjänmaa 2 = 606



Kämpänjäännös

**SODANKYLÄ 607 MAKIANPETÄJÄNMAA 3**

Mjtunnus:

Rauh.lk: 2

Ajoitus: historiallinen

Laji: asuinpaikka

Koordin: N 7478 846 E 505 421  
P 7481 972 I 3505 596

Tutkijat: H. Poutiainen A. Bilund 2012 inventointi

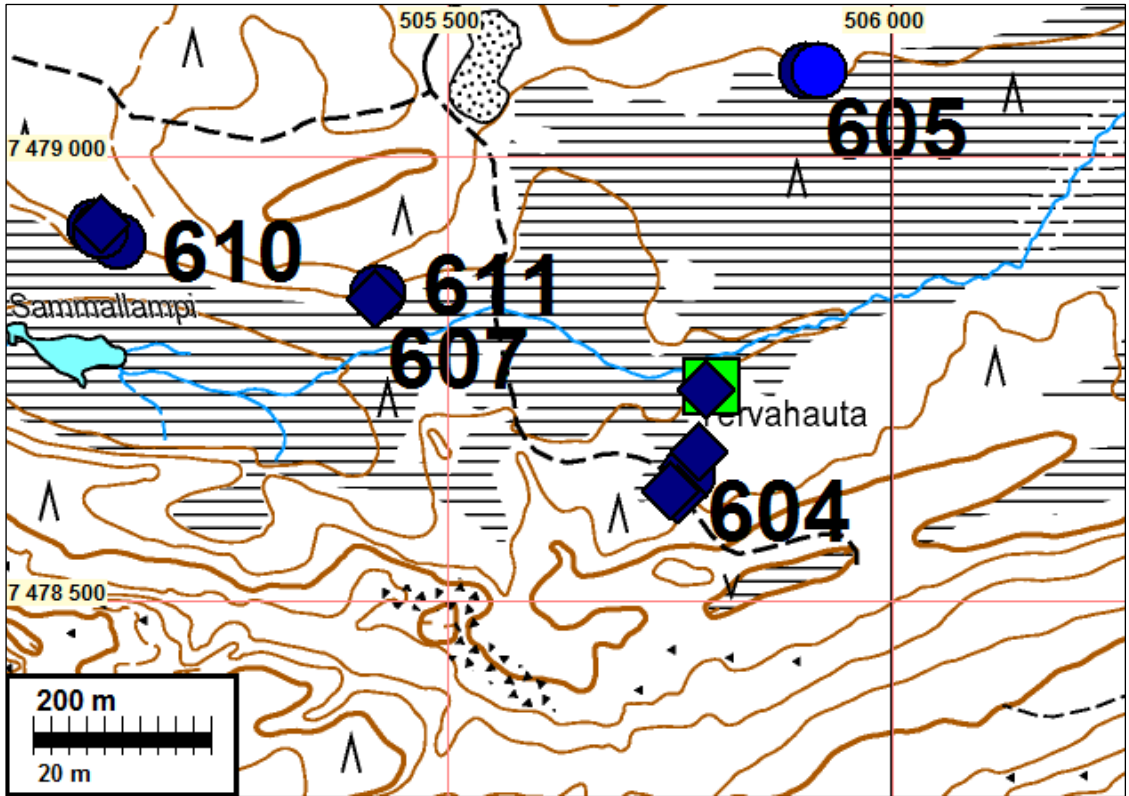
Sijainti: Kohde sijaitsee Palkisvaaraa vastapäätä, sen pohjoispuolisella harjanteella.  
Huomiot: Rakennuksen jäännös. Hirsikehikko 8x6 m, ilmeisesti kämpän jäännös. Ei tulisijaa (ainakaan jäljellä). Ympärillä on kuoppamaisia ja ojamaisia kaivantoja. Kehikon sisäpuolella kasvaa nuorehkoja mäntyjä.



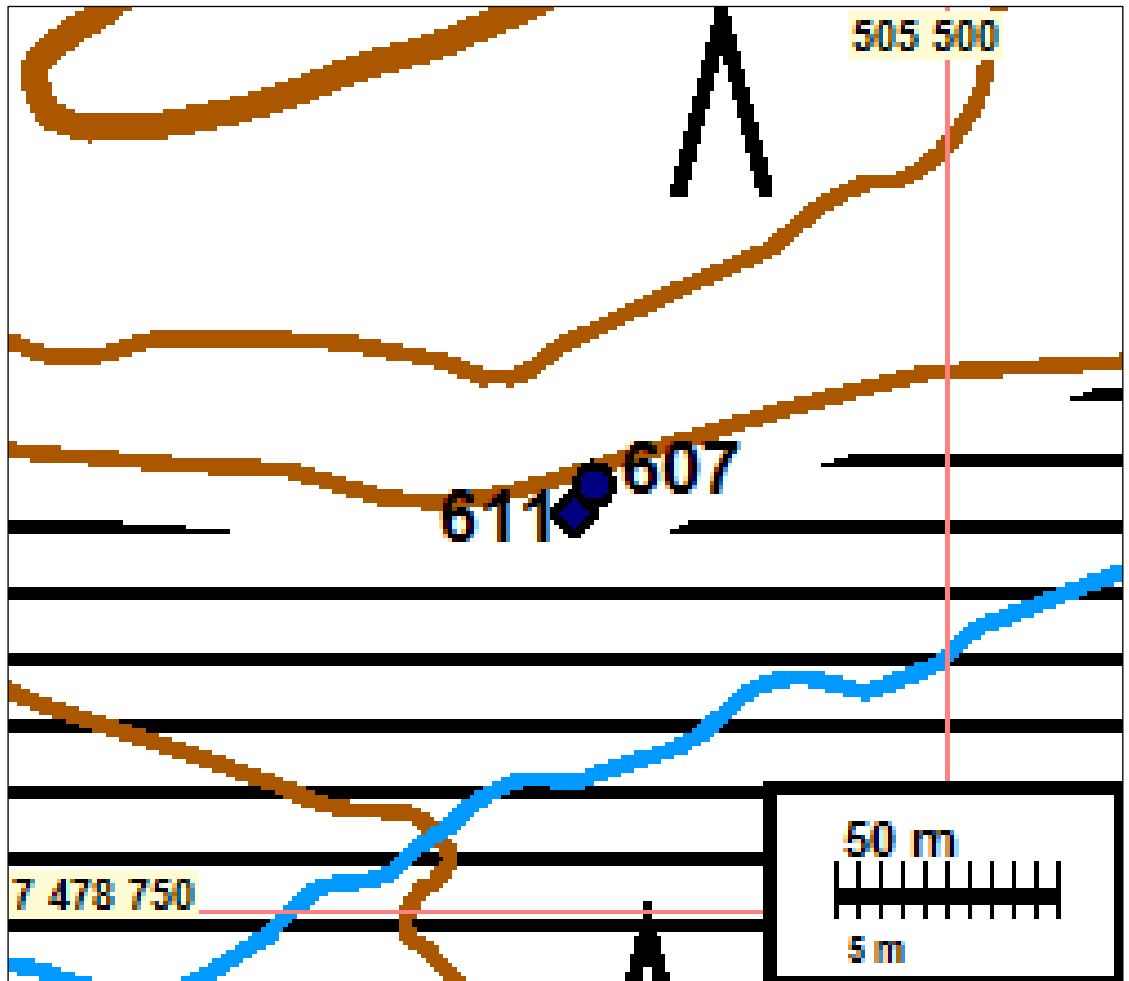
Kämpän jäännökset turpeen ja varvikon peitossa.



Kämpän hirsirakenteen jäännökset sammaleen alla.



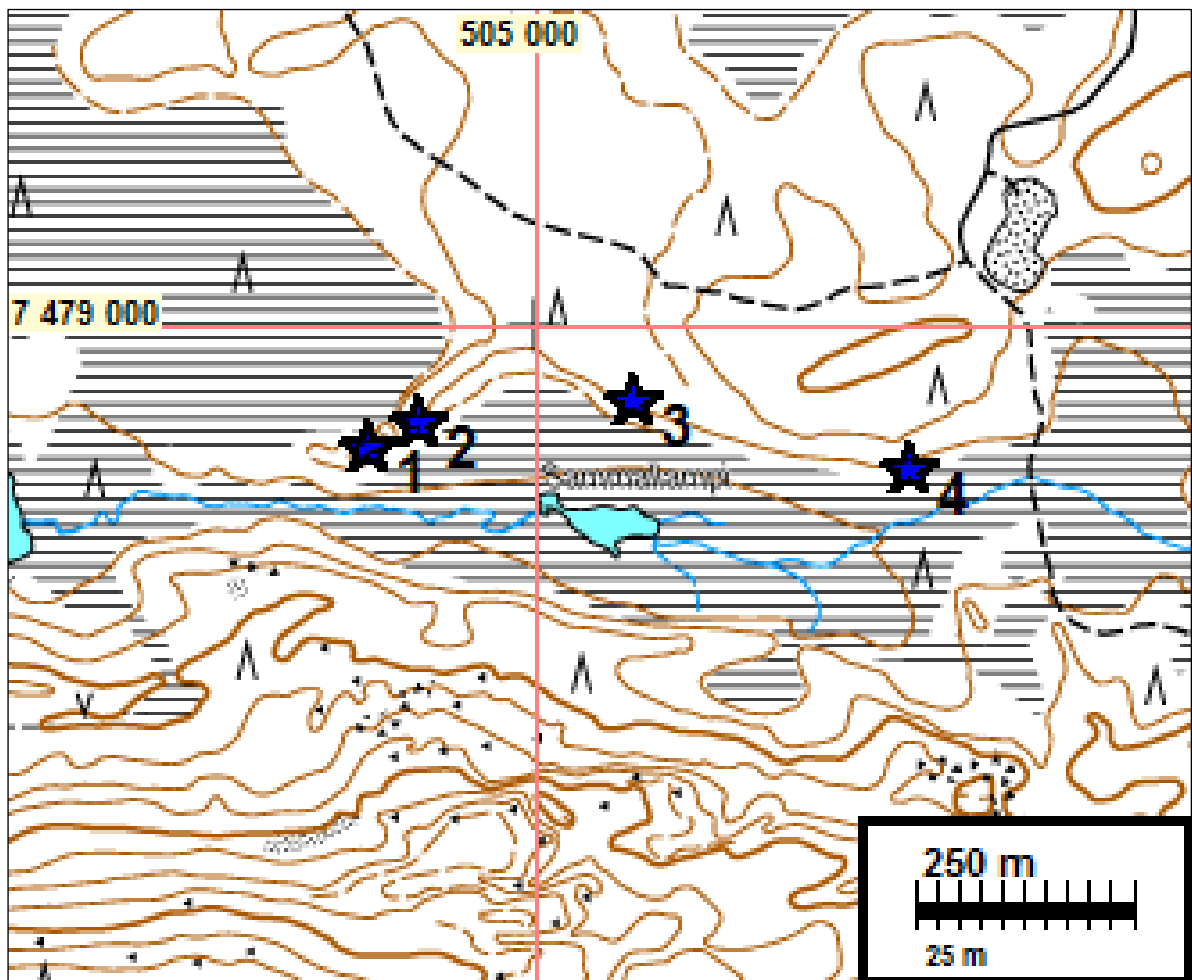
Makianpetäjänmaa 3 = 607



Makianpetäjänmaa 3 = 607. (Vieressä numero 611 on Sammaloja 4, hiilimiilu)

## Sammallalampi

Alueella havaittiin viisi kämpän jäännöstä sekä kaksi hiilimiilua.



Sammallammen kohteet merkitty karttaan sinisillä tähdillä. 1 = Sammallampi 1 kämpän perusta. 2= Sammallampi 2 kämpän jäännös. 3= Sammallampi 3 kämpän jäännöksiä (3). 4= Sammallampi 4 hiilimiilu.

## SODANKYLÄ 608 SAMMALLAMPI 1

Mjtunnus:

Rauh.lk: 2

Ajoitus: historiallinen

Laji: asuinpaikka

Koordin: N: 7478 862 E: 504 814 Z: 208

P: 7481 988 I: 3504 989

Tutkijat: H. Poutiainen A. Bilund 2012 inventointi

Sijainti: Sodankylän kirkosta 22,2 kilometriä itään.

Huomiot: Rakennusjäännös löytyi inventoinnissa. Se sijaitsee kapealla hiekkakankaan reunasta lounaaseen suolle pistävällä harjulla. Paikka on kahden muutaman metrin korkuisen harjukumpareen välisessä notkelmassa siten, että sen rakennusjäännöksen lounaispää on aivan kumpareen rinteeseen juurella. Luoteessa suon reunaan

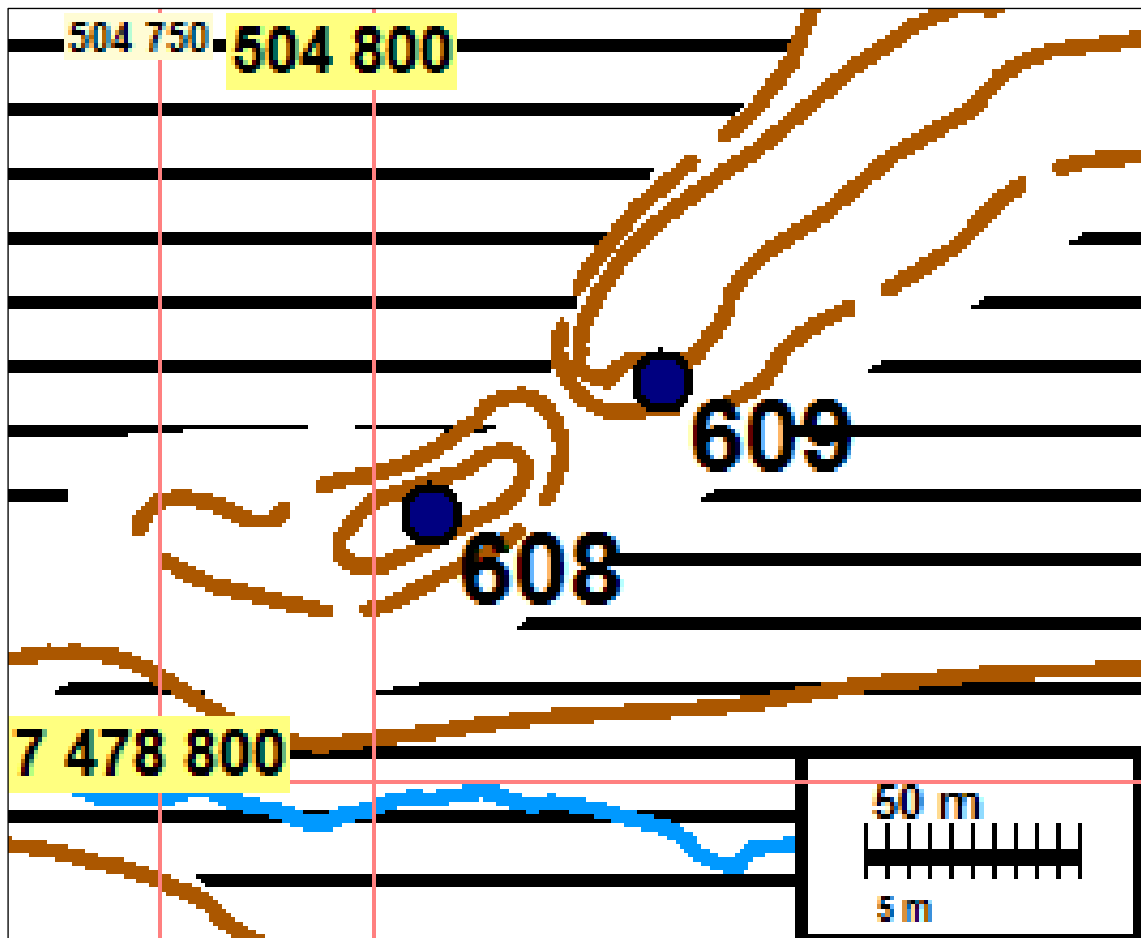
on noin 10 m ja kaakossa toisen kumpareen rinteeseen noin 5 m. Kaakossa suon reuna on noin 5 m päässä ja metrin rakennusjäännöstä alempana.

Rakennusjäännös on lounaasta koilliseen mitattuna noin 12,5 m pitkä ja 7 m leveä. Lounaispäässä on selvästi näkyvä lahonneista ja sammaloituneista hirsistä muodostuva hirsikehikko, jonka mitat ovat 7 m x 5 m. Sen ja koko rakennuksen eteläkulmassa on noin 2 m x 1,5 m kokoinen, noin 80 cm korkea liuskekivistä koostuva röykkiö, ilmeisesti tulisijan jäännös.

Kivirakenne on varsin pahasti hajonnut, eikä sen alkuperäisestä muodosta saa selvää. Laastia siinä ei ainakaan pinnalta katsoen näytä olevan.

Hiekkaa sen sijaan on jonkin verran ylimpienkin kivien väleissä. Lounaisosan hirsikehikon sisus on jonkin verran kuopalla, paitsi noin 1,5 m leveydeltä koillisseinän edustalta. Edellä mainitun huonetilan koillispuolella on toisen ilmeisesti samankokoisen hirsikehikon jäänteet siten, että näiden välissä on 1,5 m aukko rakennuksen luoteis- ja kaakkoisseinissä. Koillisemmasta kehikosta erottuvat parhaiten kaakkois- ja koillisseinät, mutta luoteisseinä heikommin. Seinät vaikuttavat ohuemmista hirsistä tehdyiltä kuin lounaisosan huoneessa. Lounaisseinä on hyvin tulkinnanvarainen. Siten koillisosan koko voi olla myös 7 m x 7 m. Koillisen hirsikehikon sisällä maan pinta on ympäristön tasossa, eikä sen sisällä ole tulisijan jäännöstä.

Kyseessä on todennäköisesti metsäkämpän jäännös. Kelujärven kylähistorian mukaan alueella on ollut suuria metsätyömaita 1920- ja 1930-luvuilla. Lounaisosa on ehkä työväen asuinpuoli ja kevyemmin rakennettu tulisijatonta koillisosa talli.



Sammallampi 1 kämpän jäännös (numerolla 608) ja Sammallampi 2 kämpän jäännös (numerolla 609).





Sammallampi 1. Liuskekivistä rakennetun tulisijan jäännös rakennuksen eteläkulmassa. Kuvattu pohjoiskoilliseen.



Sammallampi 1. Rakennuksen lounaisosan jäänteitä. Etualalla näkyy luoteisseinän hirsilinjaa, ja oikeassa reunassa rakennuksen länsikulma. Taustalla on tulisijan jäännös lounaiskulmassa. Kuvattu etelään.

## **SODANKYLÄ 609 SAMMALLAMPI 2**

Mjtunnus:

Rauh.lk: 2

Ajoitus: historiallinen

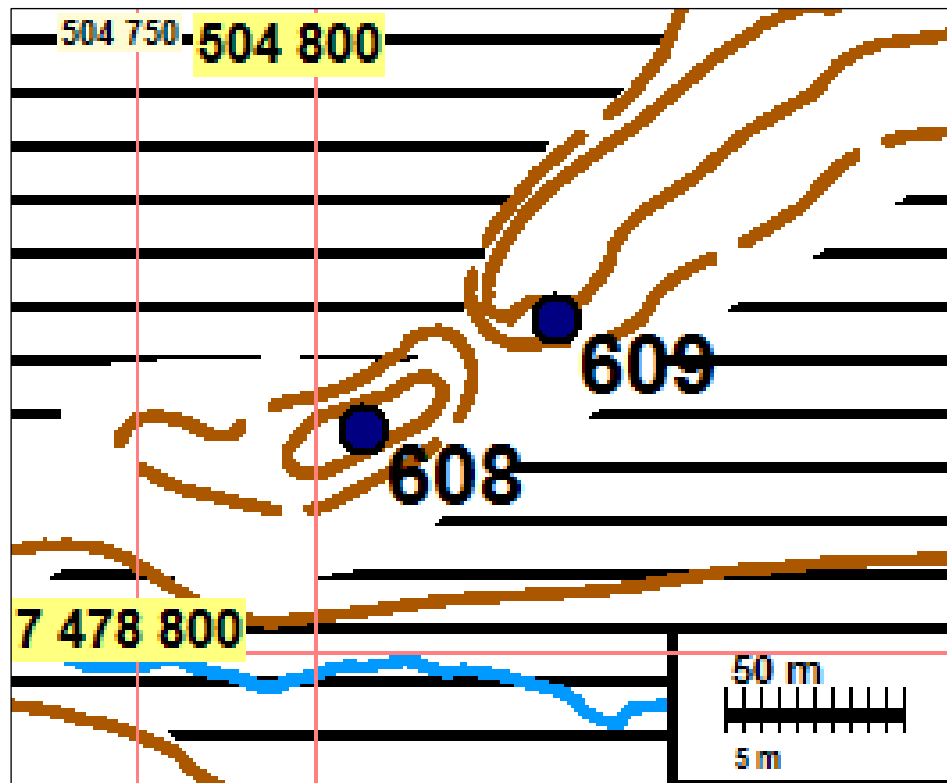
Laji: asuinpaikka

Koordin: N: 7478 893 E: 504 868 Z: 210  
P: 7482 019 I: 3505 043

Tutkijat: H. Poutiainen A. Bilund 2012 inventointi

Sijainti: Sodankylän kirkosta 22,3 kilometriä itään. Kohden sijaitsee kapealla hiekkakan-  
kaan reunasta lounaaseen pistävällä harjulla, suolle laskevalla rinteellä. Suon  
reuna on kaakossa 10-15 m päässä ja pari metrin alempana.

Huomiot: Paikalla on pienen kämpän tai erämajan jäännös. Rakennuksen koko on ollut noin 3 m x 2 m. Varsinkin lyhyemmällä koillissivulla näkyy noin 10 cm korkea ja 20-30 cm leveä hiekkapenkki, joka on toiminut seinän perustuksena. Eteläkulmassa on pienellä maa ja kivikumpareella peltinen kamina. Keskellä on matala kuoppa, josta on ilmeisesti otettu hiekkaa seinän perustukseen. Puurakenteista on jäljellä kuopassa pari lattian tukena ollutta puuta. Perustuksen kaakkoispuolella on irrallaan pyöreistä puista salvottu nurkan osa, jossa on päällekkäin kuusi puuta. Perustusten ympärillä on rakennukseen kuulunutta irtaimistoa.



Sammallampi 2 = 609.



Sammallampi 2. Rakennuksen perustukset kuvattuna kaakkoon. Kaminan vasemmalla puolella näkyy muutamia lattian tukena olleita puuta ja niiden vasemmalla puolella seinän perustuksena ollut hiekkapenkki.



Sammallampi 2. Seinien jäänteitä ja nurkkasalvos perustusten ulkopuolella.

### **SODANKYLÄ 610 SAMMALLAMPI 3**

Mjtunnus:

Rauh.lk: 2

Ajoitus: historiallinen

Laji: asuinpaikka

Koordin: N 7478 915 E 505 110 Z 210  
P 7482 041 I 3505 285

Tutkijat: H. Poutiainen A. Bilund 2012 inventointi

Sijainti: Sodankylän kirkosta 22,5 kilometriä itään.

Huomiot: Kohde sijaitsee Sammallampea ympäröivän suon pohjoispuolella olevan laajan hiekkakankaan eteläreunalla. Kankaalla kasvaa mäntymetsää. Kangas laskee loivasti etelälounaaseen, mutta suon reunassa on jyrkempi, 3-4 m korkea rinne, jonka reunalla rakennusjäännökset ovat. Aivan niiden itäpuolitse kulkee ajoura kankaalta suolle. Paikalla on kaksi selvästi erottuvaa rakennusjäännöstä.

#### A. Talonpohja

N 7478909 E 505121

Rakennusjäännös on noin 7 m pitkä ja 5,5 m leveä. Lyhyempi sivu suuntautuu länsiluoteesta itäkaakkoon ja on aivan rinteiden reunalla. Kaikki seinillä erottuu paksun sammalen peittämät hirsilinjat, vaikkakin koillissivulla heikosti. Eteläkulmassa on noin 2 m x 1,5 m kokoinen, noin 70 cm korkea liuskekivistä koostuva rökkiö, ilmeisesti tulisijan jäännös. Kivirakenne on varsin pahasti hajonnut, eikä sen alkuperäisestä muodosta saa selvää. Laastia siinä ei ainakaan pinnalta katsoen näytä olevan, hiekkaa sen sijaan on jonkin verran ylimpienkin kivien välissä. Osa hajallaan olevista kivistä on ilmeisesti sekundäärisesti pinottu rökkiön länsireunalle hirsilinjan päälle. Hirsikehikon sisus on jonkin verran kuopalla.

### B. Talonpohja

N 7478920 E 505103

Talon pohja on mitoiltaan ja suuntaukseltaan samanlainen kuin A . Rakennusjäännös sijaitsee edellisestä noin 20 m länsiluoteeseen. Siinä tulisijaröykkiö on hirsikehikon länsikulmassa. Näiden hirsikehikkojen länsilounaispäädyt näyttävät olevan tarkalleen samassa linjassa. Lähimpien seinien (luoteisen kehikon kaakkoisseinän ja kaakkoisen kehikon luoteisseinän) välimatka on 14-15 m. Niiden puolivälissä näkyy heikosti yksi tai kaksi lähekkäistä yhdensuuntaista hirsilinjaa. Nämä hirret jakavat kahden tulisijallisen hirsikehikon välisen tilan kahteen yhtä suureen osaan. Länsiluode-itäkaakko -suuntaiset seinälinjat tulisijallisten hirsikehikkojen välissä erottuvat vain paikoitellen.

Edellä kuvatut rakennusten pohjat ovat todennäköisesti metsäkämpän jäännöksiä. Kelujärven kylähistorian mukaan alueella on ollut suuria metsätyömaita 1920- ja 1930-luvuilla. Rakennusjäännösten mittojen perusteella näyttää siltä, että paikalla on ollut peräkkäin rakennettuna ja peilikuvina kaksi pohjakaavaltaan samanlaista kämppäarakennusta kuin puuosiltaan paremmin säilynyt rakennus 300 m länteen (Sammallampi 1). Rakennuskompleksin päissä on siten ollut työväen asuintuvat, tulisijat uloimmissa kulmissa, rinteen reunan puolella. Keskellä on ollut kevyemmin rakennettu tulisijatonta osa, ehkä talli.

### C. Hiilimiilu

N 7478923 E 505110

Hiilimiilu sijaitsee rakennusjäännösten pohjoispuolella siten, että sen lounaisreuna sivuaa tai ehkä jopa hiukan leikkaa rakennusjäännösten koillista seinälinjaa. Miilu on ilmeisesti uudempi kuin rakennukset. Miilun keskipiste on pari metriä länteen rakennusjäännösten etelälounas-pohjoiskoillinen -suuntaisesta keskilinjasta. Miilun on pyöreä ja läpimitaltaan noin 6,5 m. Reunoilla on neljä kaarevaa, pitkänomaista kuoppaa. Keskellä on noin 4 m läpimittainen valli, jonka keskellä pinta on hiukan ympäröivän maan pinnan yläpuolella.

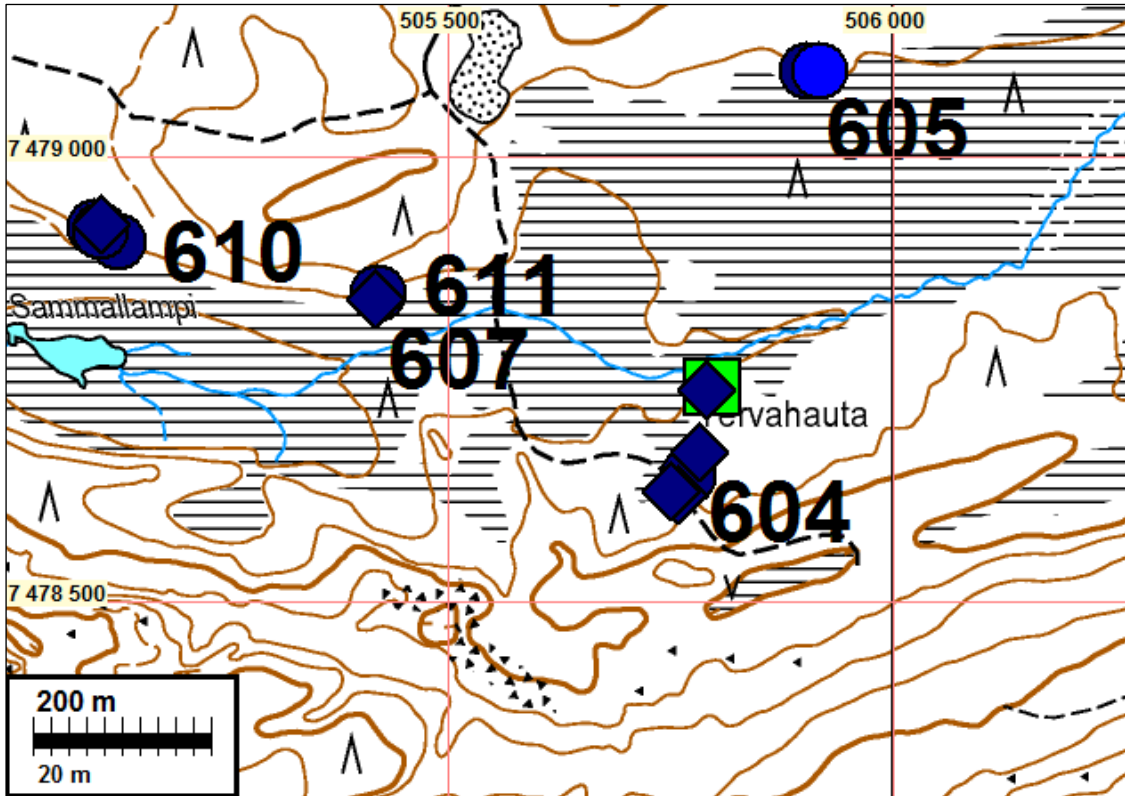
### D. Kämpän jäännös

N 7478905 E 505129

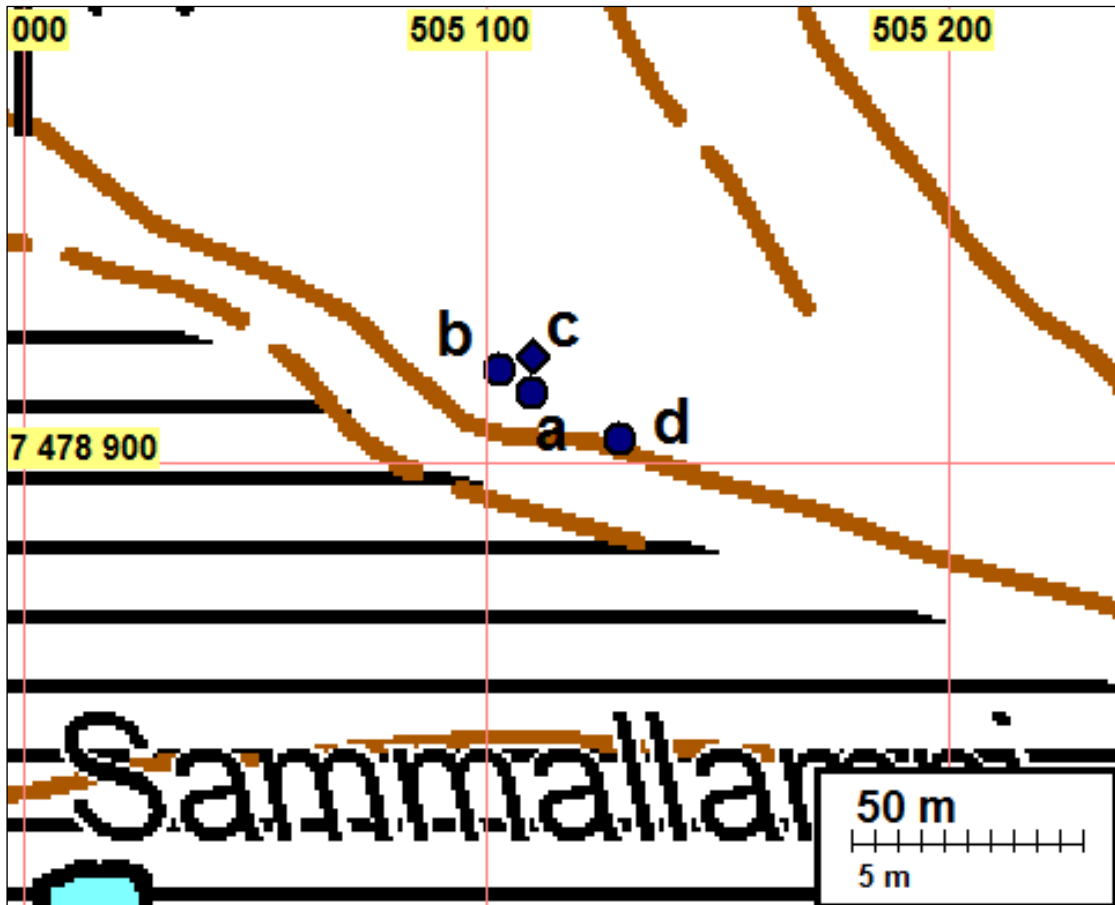
Kämpän jäännös. Kyseessä on 6x8 m hirsikehikko törmällä. Yhdessä nurkkauksessa on laattakivistä koottu tulisija, joka on osin hajonnut. Se on alunperin ollut halkaisijaltaan noin 1,5x1,5 m, korkeus nykyisellään 1 m.



Sammallampi 3d.  
Laattakivistä koottu  
tulisijan jäänteet



Sammallampi 3 = 610



Sammallampi 3. a= kämpän jäännös, b= kämpän jäännös, c= hiilimiilu, d=hiilimiilu



Sammallampi 3a. Kaakkoinen hirsikehikko ja tulisijan jäännös sen takanurkassa. Suolle laskeutuva ajoura näkyy röykkiön takana. Kuvattu eteläkaakkoon.



Sammallampi 3 a. Tulisijan jäännös. Sen vasemmalla reunalla on myöhemmin pinottuja kiviä. Kuvattu pohjoiskoilliseen.



Sammallampi 3b. Kämpän jäännökset sammaleen ja turpeen peittämänä. Taustalla oikealla tulisijan jäännös.



Sammallampi 3b. Tulisijan jäännökset. Romahtaneen tulisijan keskellä kasvaa mänty. Kuvattu itäkaakkoon.



Sammaloja 3c. Hiilimiilu rakennusjäännösten pohjoispuolella. Kuvattu pohjoisluoteeseen.

#### **SODANKYLÄ 611 SAMMALLAMPI 4**

Mjtunnus:

Rauh.lk: 2

Ajoitus: historiallinen

Laji: valmistus: hiilimiilu

Koordin: N 7478 840 E 505 416  
P 7481 966 I 3505 591

Tutkijat: H. Poutiainen A. Bilund 2012 inventointi

Sijainti: Sodankylän kirkosta 22,7 kilometriä itään.

Huomiot: Kohde löytyi inventoinnissa. Se sijaitsee Sammallampea ympäröivän suon pohjoispuolella olevan laajan hiekkakankaan eteläreunalla, suolle laskevalla rinteellä.

Kankaalla kasvaa mäntymetsää. Suon reuna on lähimmillään noin 5 m päässä ja yli metrin alempana.

Paikalla on korkeuskäyrien suunnassa noin 7 m pitkä ja 5 m leveä, suorakulmainen, jokseenkin tasapohjainen kuoppa, jota reunustavat noin puoli metriä korkeat ja metrin paksuiset maavallit. Vallit näyttävät koostuvan hiekasta ja turpeesta, mutta alarinteen puoleisen vallin sisäpinnalla näkyy vaakasuora lahonnut paksu puunrunko tai hirsi useiden metrien matkalla. Kuopan itäosassa on pinottuna lahonneita puita. Keskellä olevaa kuoppaa ympäröivät joka puolella vallin ulkopuolella noin metrin levyiset ja lähes yhtä syvät, enimmäkseen pitkänomaiset kuopat, joista ilmeisesti on otettu maata valliin. Myös näissä kuopissa on hajallaan osittain lahonnutta, osittain hiiltynyttä puuta. Osa puista on varsin paksuja. Rakenne lienee hiilimiilu, vaikka näyttääkin epäselvältä onko sitä koskaan käytetty, vai onko sen rakentaminen jäänyt kesken.

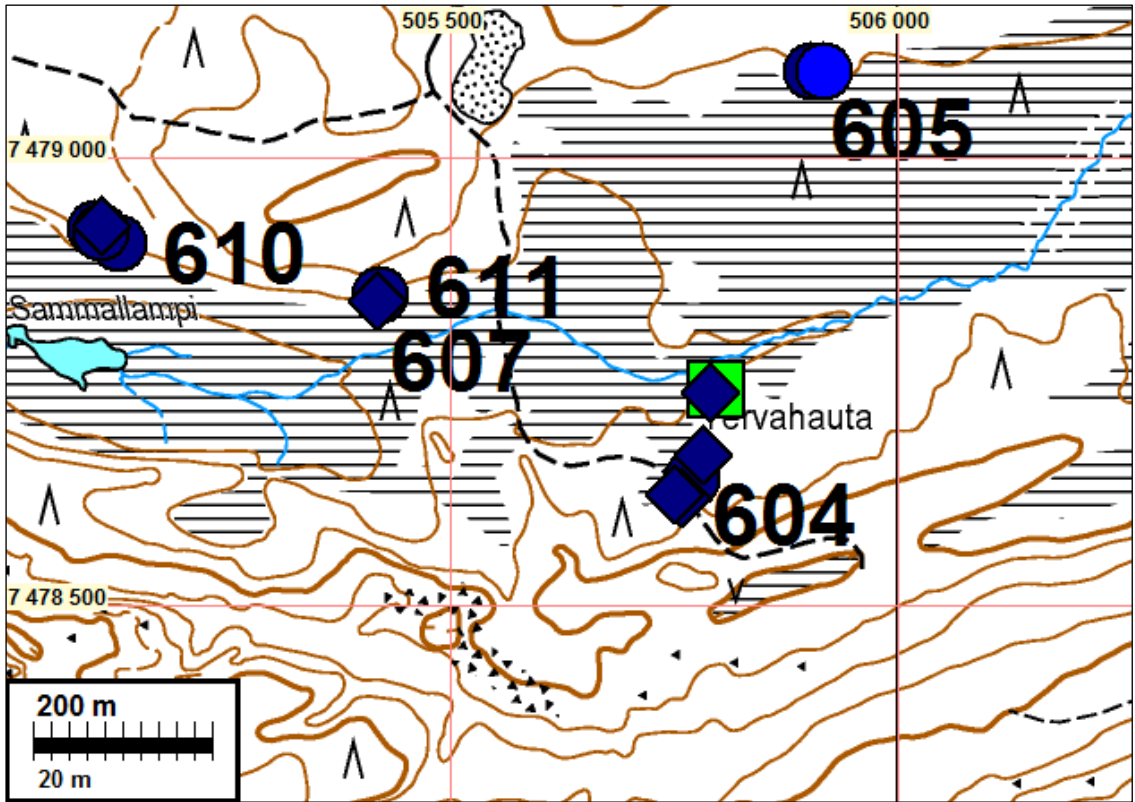


Sammallampi 4. Miilun vallin luoteiskulma on kuvan keskellä ja kuoppa taaempana. Edessä oikealla yksi vallin ulkopuolisista kuopista. Kuvattu itään.

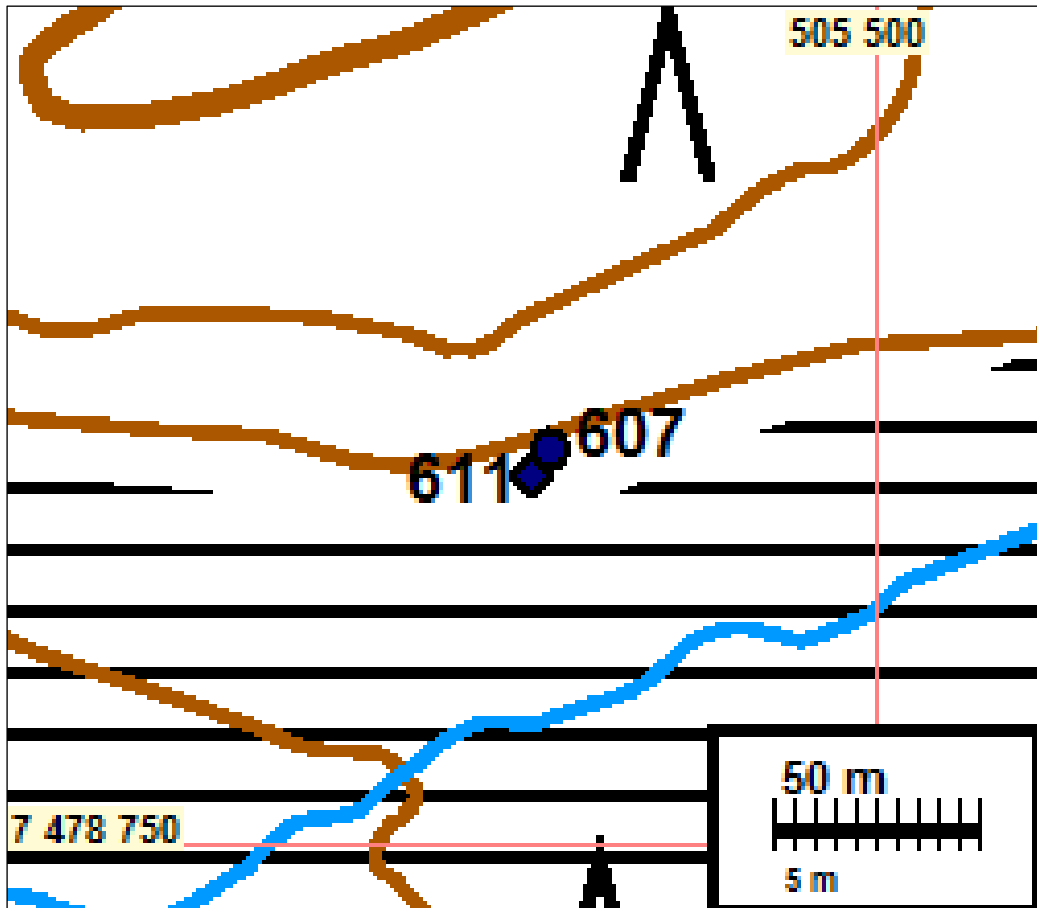


Sammallampi 4. Osittain hiiltynyttä ja osittain lahonnutta puuta kuopassa vallin länsipään ulkopuolella.





Sammallampi 4 = 611.



Sammallampi 4. Hiilimiilu = 611

## Muita havaintoja

### Kämpän jäännökset

Askanjängän lähellä on resentin kämpän jäännökset. Kehikon halkaisija on 5x4 m. Paikalla on mm. tiiltä ja rautarojua.



Askanjängän kämpä. Moderni tiili kämpänraunioissa.

**Pilkkapuuta**

Pilkkapuu Sammallammen itä-kaakkoispuolella (N 7478844 E 505348)



Kelopuu, joka on kolottu kirveellä Kannuslehdon itäpuolella, vaaran lakialueella.  
(N 7475759 E 501723)

Yleiskuvia



Palkisvaaran lakea turbiininpaikan nro 7 alueella.



Palkislammen eteläpuolista harjumaastoa.



Näkymä Palkislammelle.