

LIPERI
VIINIJÄRVEN ASEMAKAAVA-ALUEEN
ARKEOLOGINEN INVENTOINTI 2012



Kirsi Luoto
Kulttuuriympäristöpalvelut
Heiskanen & Luoto Oy

ARKISTOTIEDOT

Tutkimuksen nimi:	Liperi, Viinijärven asemakaava-alueen arkeologinen inventointi 2012
Kunta/kylä:	Liperi
Tutkimuksen laji:	Arkeologinen inventointi
Löydettyjen kohteiden ajoitus:	Kivi-/varhaismetallikausi, historiallinen aika
Peruskarttalehti:	4221 12 4223 03
Sijainti, tutkimusalueen äärikoordinaatit:	ETRS-TM35FIN P = 6947100-6949700 I = 613250-615500 Z = 80 – 95 m mpy
Tutkiva taho:	Kulttuuriympäristöpalvelut Heiskanen & Luoto Oy
Kenttätyönjohtaja:	FM Kirsi Luoto
Kenttätyöaika:	28.5. ja 1.6.2012
Tutkitun alueen laajuus:	noin 3 x 1,5 km
Tutkimusten kustantaja:	Liperin kunta
Löydöt:	KM 39162:1-2
Digitaaliset kuvatallenteet:	Liperin Viinijärvi arkeologinen inventointi 2012: 1- 16
Raportin sivumäärä:	35 sivua
Kartat:	Kartta 1. Inventoinnissa löydetyt ja tarkastetut kohteet kohteet Kartta 2. Kohteet 1-3 ja 7 Kartta 3. Kohteet 4 ja 6 Kartta 4. Kohde 5
Liitteet:	Digitaalikuvaluettelo Löytöluettelo
Raportin säilytyspaikka:	Alkuperäinen raportti Kulttuuriympäristöpalvelut Heiskanen & Luoto Oy:n arkistossa.

Tiivistelmä

Kulttuuriympäristöpalvelut Heiskanen & Luoto Oy suoritti muinaisjäännösinventoinnin Liperin Viinijärven asemakaava-alueella toukokuussa 2012. Inventointi liittyi Viinijärven asemakaavoitustyöhön. Inventoinnin kenttätyöt tehtiin 28.5. ja 1.6.2012 ja jälkityöt syyskesällä 2012 ja inventoinnin esi-, kenttä- ja jälkitöistä vastasi arkeologi (FM) Kirsi Luoto. Inventoinnissa tarkastettiin asemakaava-alueella sijaitsevat ennestään tunnetut kiinteät muinaisjäännökset ja irtolöytökohteet sekä etsittiin uusia muinaisjäännöksiä arkeologisesti potentiaaleilta alueilta keskittyen erityisesti alueille, joille asemakaavaehdotuksessa oli merkitty muuttuvaa maankäyttöä. Inventoinnissa huomioitiin niin esihistoriallisen kuin historiallisenkin ajan muinaisjäännökset. Inventoinnin kustannuksista vastasi Liperin kunta.

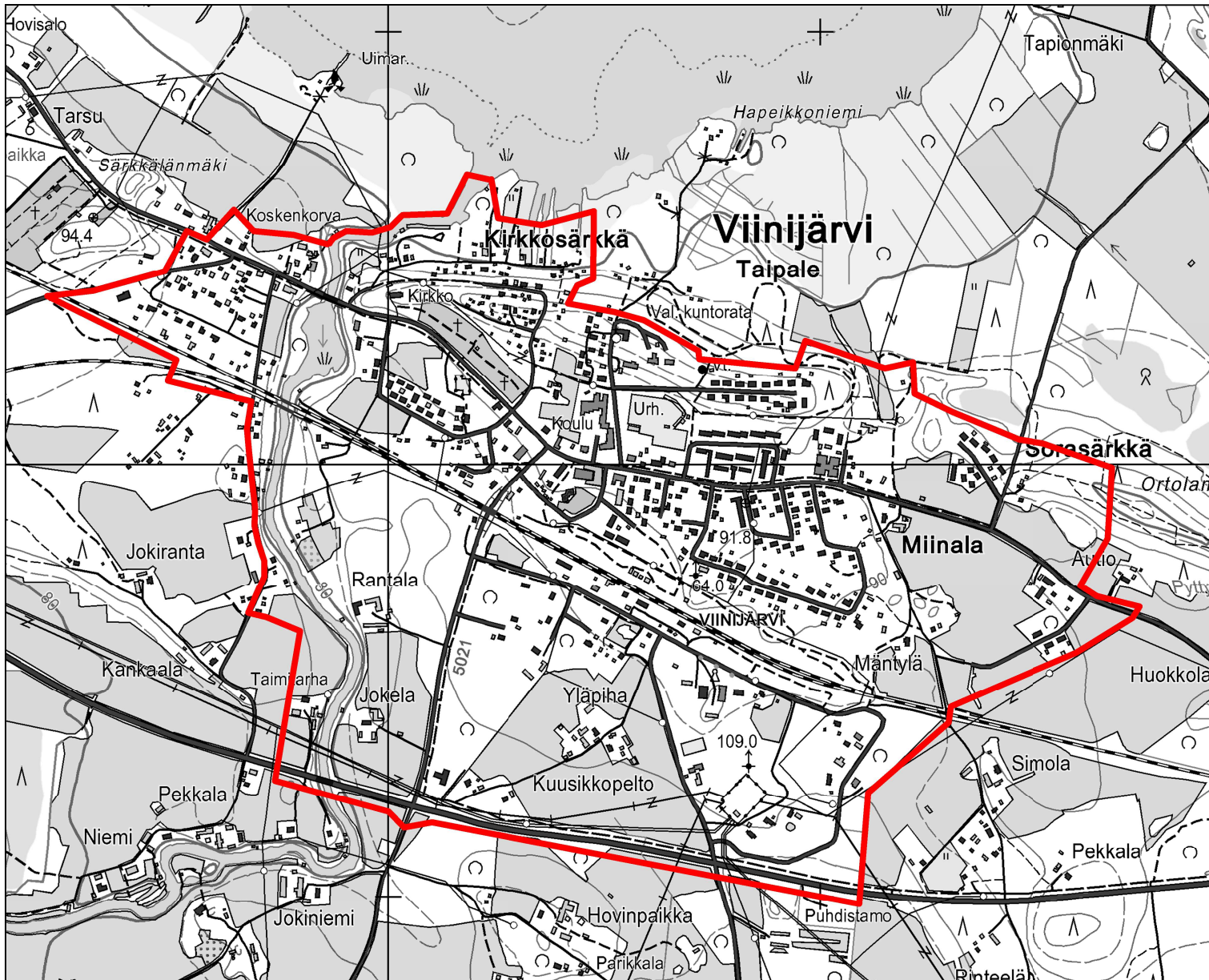
Muinaisjäännösinventoinnissa löydettiin alueelta yksi uusi kiinteä muinaisjäännös, historiallisen ajan kulkuväylään liittyvä ja Taipaleenjoen rannalla sijaitseva siltaporras (kohde numero 3. Taipaleenjoki). Tämän lisäksi löydettiin kaksi nk. muuta kohdetta (kohteet numero 4. Ullantie ja 5. Sorasärkkä) sekä yksi uusi irtolöytökohde, kivii/varhaismetallikautinen löytöpaikka (kohde numero 7. Koskenkorva 2). Lisäksi kohteen 2. Kuoppala (kivikautinen asuinpaikka, mj. rek.nro 426010005) ajoitus ehdotetaan muutettavan luokkaa moniperiodinen ja muinaisjäännösrajausta laajennettavan itäosastaan.

INVENTOINTIALUE

Inventointialue merkitty kartalle punaisella rajauksella.

MK 1: 14 000

Piirt. Kirsi Luoto



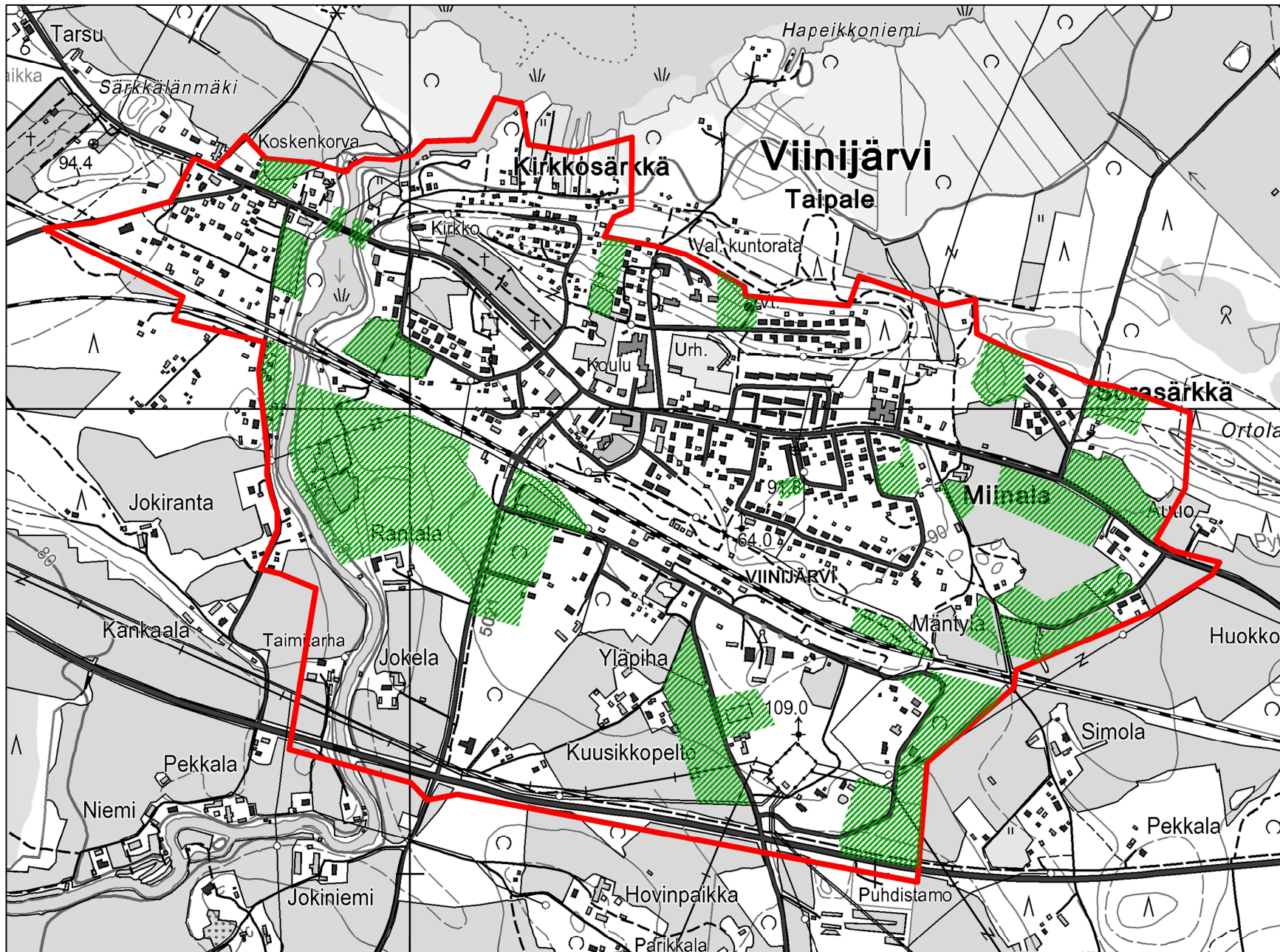
Pohjakartta (c) Maanmittauslaitos 2012

TARKASTETUT ALUEET

Inventoinnissa tarkastetut alueet merkitty kartalle vihreällä rasterilla.

MK 1:12000

Piirt. Kirsi Luoto



SISÄLTÖ

Johdanto	2
Inventointialue	
Topografia	2
Vesistöhistoria	2
Tutkimushistoria	4
Viinijärven historiallinen viitekehys	4
Menetelmät	5
Tulokset	8
Luettelo arkeologisista kohteista	11
Kohdekuvaukset	12
Kiinteät muinaisjäännökset	
1. Juvonen	12
2. Kuoppala	16
3. Taipaleenjoki	19
Muut kohteet	
4. Ullantie	23
5. Sorasärkkä	28
Irtolöydöt	
6. Viinijärven asema	31
7. Koskenkorva 2	33
Lähteet	
Kartat 1-4	
Liitteet: Digitaalikuvaluettelo	
Löytöluettelo	

Kartta 1. Inventoinnissa tarkastetut ja löydetyt kohteet

Mk 1: 6000

Piirt. Kirsi Luoto

- Kiinteä muinaisjäänös
- 1. Juvonen
 - 2. Kuoppala
 - 3. Taipaleenjoki

- Muu kohde
- 4. Ullantie
 - 5. Sorasärkkä

- Irtolöytö
- 6. Viinijärven asema
 - 7. Koskenkorva 2



JOHDANTO

Kulttuuriympäristöpalvelut Heiskanen & Luoto Oy suoritti muinaisjäännösinventoinnin Liperin Viinijärven asemakaava-alueella toukokuussa 2012. Inventointi liittyi Viinijärven asemakaavoitustyöhön. Inventoinnin kenttätyöt tehtiin 28.5. ja 1.6.2012 ja jälkityöt syyskesällä 2012 ja inventoinnin esi-, kenttä- ja jälkitöistä vastasi arkeologi (FM) Kirsi Luoto. Maastotyövaiheessa arkeologisesti potentiaalisten alueiden tutkimisessa avusti arkeologi (FM) Kalle Luoto. Inventoinnissa tarkastettiin asemakaava-alueella sijaitsevat ennestään tunnetut kiinteät muinaisjäännökset ja irtolöytökohteet sekä etsittiin uusia muinaisjäännöksiä arkeologisesti potentiaaleilta alueilta keskittyen erityisesti alueille, joille asemakaavaehdotuksessa oli merkitty muuttuvaa maankäyttöä. Inventoinnissa huomioitiin niin esihistoriallisen kuin historiallisenkin ajan muinaisjäännökset. Inventoinnin kustannuksista vastasi Liperin kunta.

INVENTOINTIALUE

Topografia

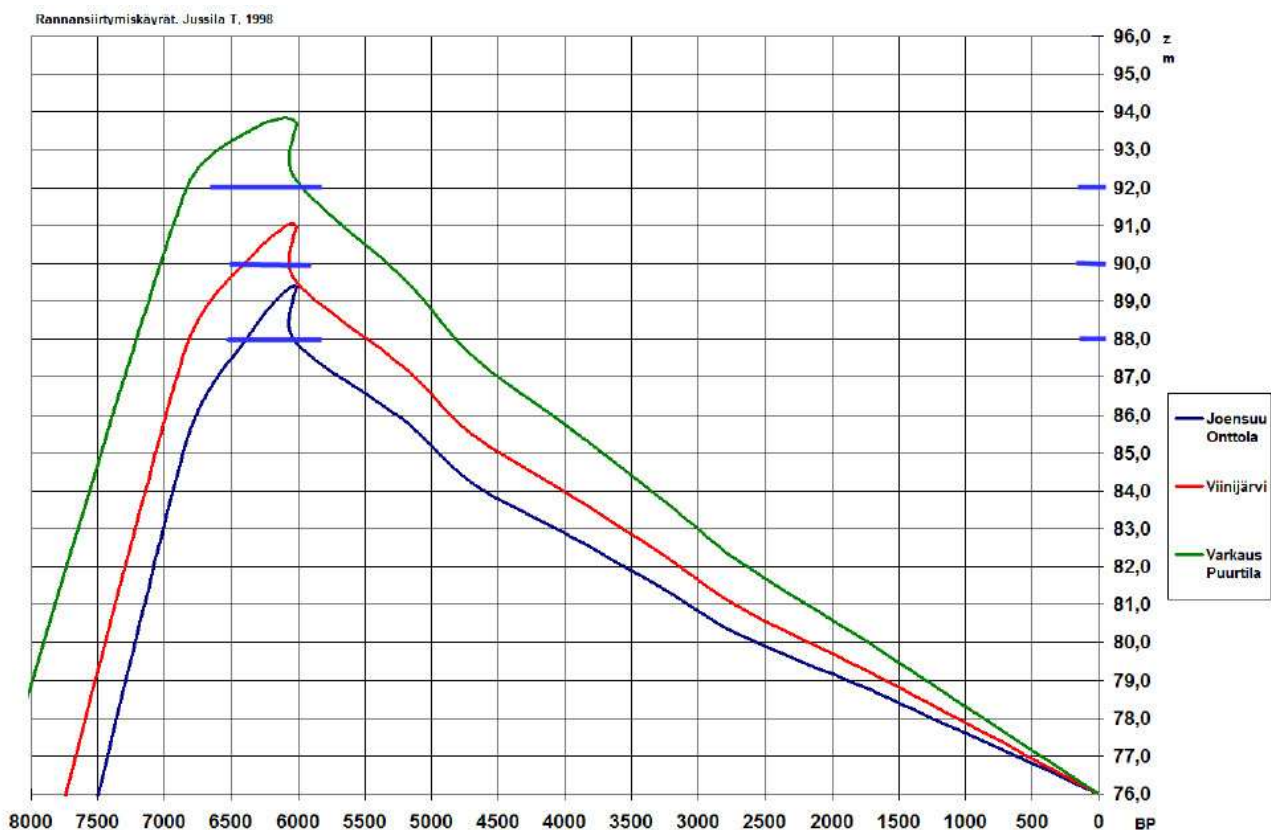
Inventointialue alue sijaitsee Liperin kunnassa, Viinijärven taajamassa, noin 15,4 kilometriä luoteeseen Liperin kirkolta, Viinijärvi-nimisen järven etelärannalla. Inventointialueen länsiosassa virtaa Taipaleenjoki, ja sen pohjoisosassa kulkee lähes itä-länsisuuntainen harjumuodostelma. Suuri osa inventointialueesta on tiheähkästi rakennettua taajama-aluetta, mutta etenkin sen länsi- ja eteläosissa on paikoin laajojakin rakentamattomia alueita, jotka pääasiassa ovat nykyään peltoina. Alueen poikki kulkee itä-länsisuuntainen Varkaus-Joensuu –rautatielinja ja inventointialuetta rajaa etelässä valtatie 9. Alueen pohjoisosassa kulkee historiallinen Kuopiosta Joensuun kautta Sortavalaan kulkenut tielinja, nykyinen Viinijärventie.

Vesistöhistoriasta

Jääkauden jälkeen tapahtunut vedenpinnan aleneminen oli jo 9000 vuotta sitten saavuttanut tason, jolla Liperin ympäristön alavat maat paljastuivat. Viimeisten Saimaan vesistöön kuuluvien altaiden kuroutuminen erilleen Itämeren Anculys-vaiheesta tapahtui etäällä luoteessa, Pielaveden alueella, yli 8000 vuotta sitten. Saimaan vesistön laskukynnyksen sijainti luoteessa, missä maankohoaminen oli nopeinta, sai maanpinnan kallistuessa aikaan sen, että järvien vedenpinnat alkoivat vähitellen kohota ja vallata takaisin paljastuneita ranta-alueita. Tuhansien

vuosien kuluessa hitaasti etenevä nouseva vesi yhdisti järviä toisiinsa, kunnes yhtenäinen vedenpinta, Suur-Saimaa, ulottui Pielavedeltä Etelä-Saimaalle saakka. (Vesajoki 1984, 29)

Tutkimusalueen vesistöhistoriaa leimaakin aina aikaan 4500 eKr transgressiivinen vaihe, jonka katkaisi vasta Kärenlammen uoman puhkeaminen Etelä-Saimaalla. Tällöin vedenpinta pohjois-Saimaalla alkoi laskea myös Liperin ja Outokummun alueella. Kuitenkin vasta Vuoksen puhkeaminen Imatralla noin 4000 eKr aiheutti vedenpinnan laskun linjan Ristiina-Joensuu kaakkoispuolella (kts. taulukko 1).



Taulukko 1. Taulukkoon merkitty vihreällä Varkauden Puurttilan, punaisella Liperin Viinijärven ja sinisellä Joensuun Onttolan rannansiirtymiskäyrät. (Jussila, Timo 2010, 5 < Jussila, Timo 1998)

Historiallisella ajalla tapahtuneista muutoksista alueen vesistöhistoriassa on syytä mainita Viinijärven pinnan laskeminen 1800-luvun ensimmäisellä puoliskolla. Laskuajatus oli tullut esille ensimmäisen kerran jo vuonna 1760, mutta vasta vuosina 1831-35 toteutettiin Taipaleenjoen perkaus, jonka seurauksena veden pinta Viinijärvessä aleni puolitoista metriä. Myöhemmin Viinijärveä on laskettu useaan otteeseen mm. perkaamalla Viinijokea. (Tuomi 1984, 222-223)

Tutkimushistoria

Liperin ensimmäisen arkeologisen tutkimuksen teki vuonna 1877 J. Maukonen, jonka tutkimustulokset Liperin kihlakunnan muinaisjäännösten luettelointimatkalta on julkaistu Suomen Muinaismuistoyhdistyksen Aikakirjassa IV (1879). Seuraavan kerran alueella tehtiin arkeologisia tutkimuksia vuonna 1958, jolloin Ville Luho tutki pienimuotoisella kaivauksella Juvosen huvilatontilta esiin tullutta varhaismetallikautista asuinpaikkaa. Vuosien 1964-65 aikana teki Ville Luho Liperin kunnan perusinventoinnin, jossa löysi Karpalosuo ja Rinteelän kivi- ja varhaismetallikautiset asuinpaikat Viinijärven alueelta. Vuonna 1975 alueella liikkui arkeologi Matti Huurre, joka löysi tuolloin Kuoppalan kivikautiseksi luokitellun asuinpaikan, ja vuonna 1983 Iiris Haikonen tarkasti alueen ennestään tunnettuja muinaisjäännöksiä. Seuraava suurempi arkeologinen tutkimus oli Päivi Kankkusen vuonna 1997 johtama Juvosen asuinpaikan pelastuskaivaus. Kankkunen myös tarkasti Kuoppalan asuinpaikan vuonna 2000. Viimeisin Viinijärven aluetta koskeva arkeologinen tutkimus ennen kevään 2012 asemakaavainventointia on Petro Pesosen vuonna 2002 tekemä Liperin muinaisjäännösinventointi. (Pesonen 2002, 1-2)

Viinijärven historiallinen viitekehys

Viinijärven Taipaleen kylä Komperonjoen itäpuolella esiintyy historiallisissa lähteissä jo 1500-luvun lopulla. Taipaleen kylä levittäytyi alueen pohjoisosassa sijaitsevan harjumuodostuman loivalle etelärinteelle parin kilometrin matkalle epäsäännölliseksi parveksi. Huomionarvoista on, että kylä pysyi vahvasti ortodoksisena 1600-luvun luterilaistamisenkin vuosina. Isonvihan jälkeen Taipaleesta tuli ortodoksinen kirkonkylä (Ahonen 2004: 66). Viinijärven alkuperäinen, 1500-luvulta periytyvä nimi Särkitaipale vakiintui muotoon Taipale isojaon päättymisen aikaan 1870-luvulla. Alunperin kylän raja kulki Taipaleenjoessa, mutta 1900-luvun alkuun tultaessa Taipaleen kylä käsitti Ahonkylän, Viinirannan, Kirkkosärkän ja Sorasärkän asutusalueet sekä nykyisen Viinijärven keskusraitin seudun. Viinirannassa on ollut asutusta jo keskiajalla, ja muissakin kylissä on todistettavasti asuttu ainakin 1500-luvulta lähtien. Viiniranta oli koko Liperin keskuskylä eli pogosta 1600-luvun alussa.

Taipale on perinteisesti ollut ortodokskarjalaisten asuinsija. Ensimmäinen Taipaleen kirkko tai tsasouna on tiettävästi ollut nykyisen ortodoksisen kirkon paikalla jo 1500-luvulla. Nykyinen koristeellinen puukirkko on valmistunut 1906, v. 1775 rakennetun ja

1900-luvun alussa palaneen tilalle. Ruotsin ja Venäjän sotien ja niitä seuranneiden pakotteiden vuoksi Pohjois-Karjalasta on muuttanut runsaasti väkeä pois vuosisatojen mittaan, mutta Sotkuman, Taipaleen ja Viinirannan vauraille alueille jäi vanhoja ortodoksisukuja, joiden hallussa tuottavimmat maatilat säilyivät aina 1800-luvulle. Kyliin muutti 1700 -1800-lukujen mittaan luterilaisia savolaisia uudisasukkaita. Luterilainen seurakunta Liperiin oli perustettu vuonna 1630.

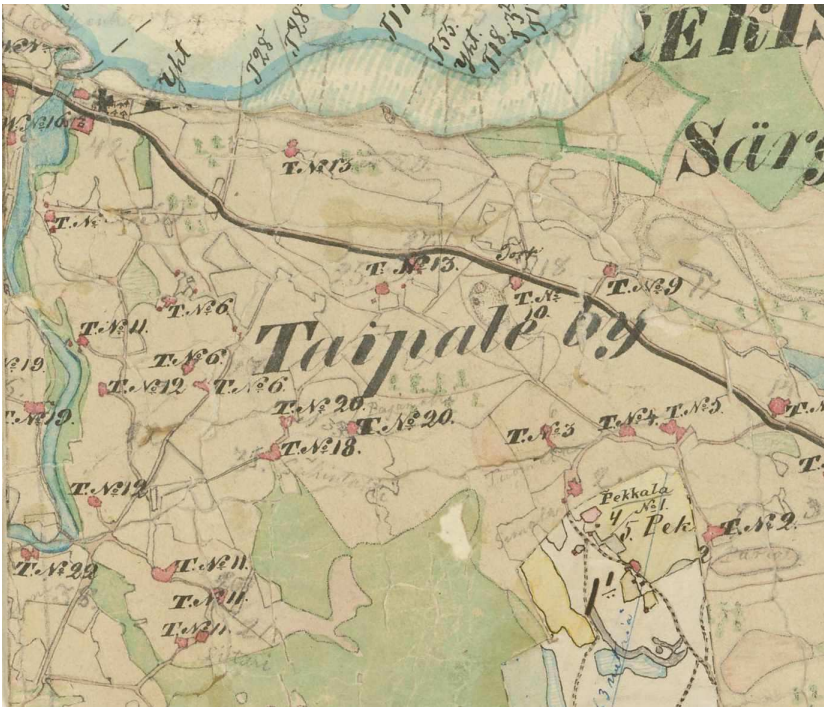
Viinijärven taajaman historiaa on yksityiskohtaisesti selvitetty vuonna 1965, kun Viinijärvi, entiseltä nimeltään Taipale, otettiin Seurasaarisätiön kenttätutkimuksen kohteeksi Itä-Suomen kyläkulttuurin edustajana. Tutkimusta on selostettu teoksessa "Suomalainen kylä kuvattuna ja muisteltuna" (Kirveennummi & Räsänen 2000).

MENETELMÄT

Inventoinnin esityövaiheessa tutustuttiin alueen esihistoriaan siellä aiemmin tehtyjen arkeologisten tutkimusten, paikallishistoriateoksen (Suur-Liperin historia) ja muinaisjäänösrekisterin tietojen avulla. Alueen mielenkiintoiseen historiaan tutustuttiin puolestaan historiateosten (Suur-Liperin historia [1984]; Liperin pitäjän historia I [1930]; Suomalainen kylä kuvattuna ja muisteltuna [2000]) ja aluetta kuvaavien historiallisten karttojen (verotukselliset kartat 1782 [kuva 1] ja 1781-1830 [kuva 2], pitäjänkartta 1781-1830 [kuva 3]) avulla. Kartoista verotuksellinen kartta (1781-1830), asemoitiin peruskartan päälle sen aikaisen asutuksen ja tiestön sijaintipaikkojen selvittämiseksi (ks. kuva 4).



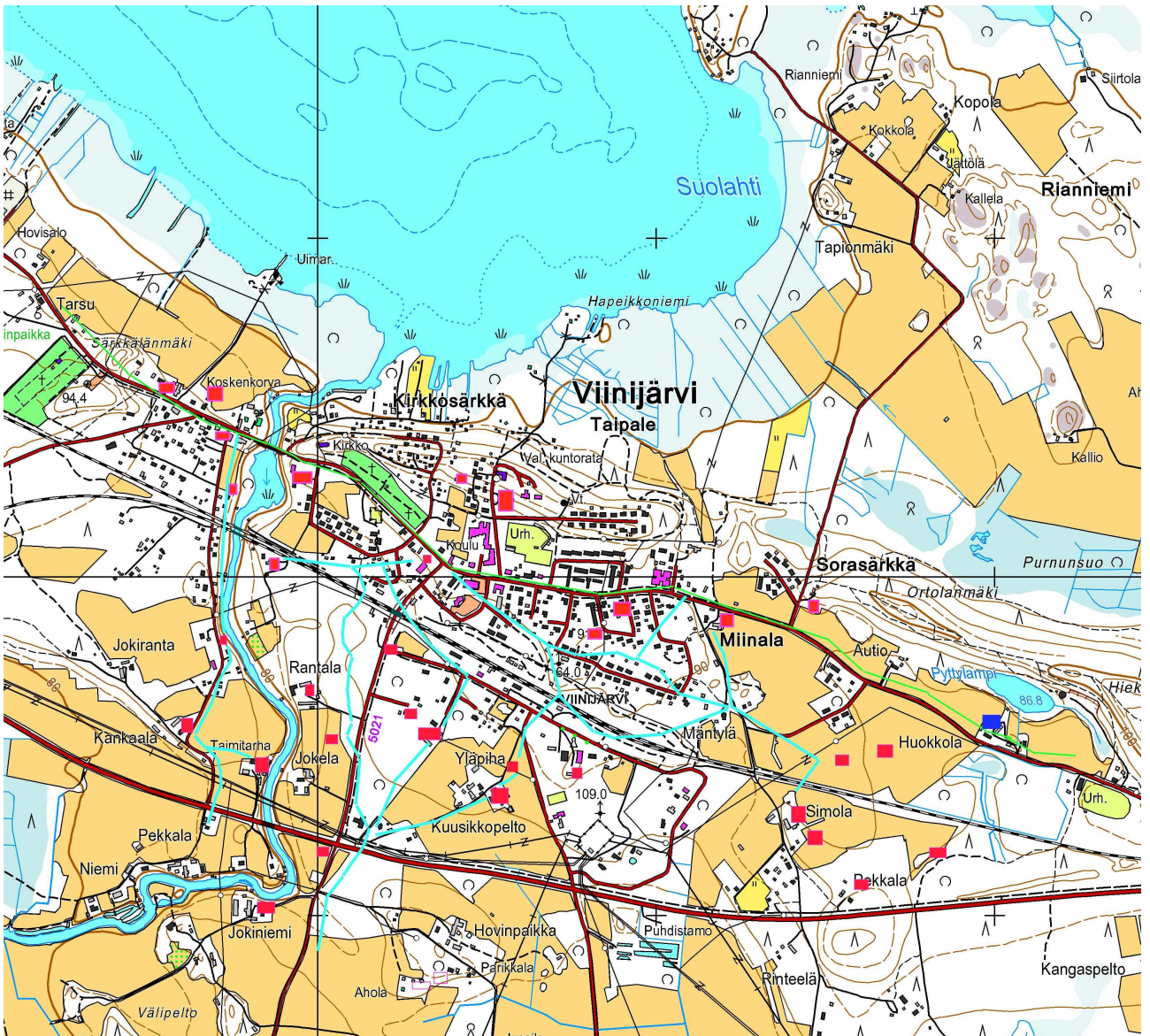
Kuva 1. Ote verotuksellisesta Viinijärven aluetta kuvaavasta kartasta vuodelta 1782.



Kuva 2. Ote Taipaleen verotuksellisesta kartasta (1781-1830). Tämä kartta asemoitiin peruskartalle.



Kuva 3. Ote Viinjärveä kuvaavasta pitäjänkartasta (1781-1830).



Kuva 4. Verotuksellinen kartta (1781-1830) asemointuna peruskartalle. Kuopio-Sortavala maantie merkitty vihreällä ja paikallistie sinisellä, talojen paikat punaisella ja Taipaleen kestikievari sinisellä. Kestikievari ja suuri osa asuinpaikoista sijaitsevat inventointi-alueen ulkopuolella. Pohjakartta (c) Maanmittauslaitos 2012, asemointi Kirsi Luoto 2012.

Kenttätöyvävaiheessa asemoinnin mukaiset ja nykyään autoituneet talonpaikat sekä alueen historiallinen tielinjasto tarkastettiin maastossa. Myös alueella ortodoksikirkon vieressä sijainnut myllypaikka tarkastettiin maastossa. Kenttätöyvävaiheessa myös asemakaava-alueen arkeologisesti potentiaalit alueet tarkastettiin maastossa keskittyen erityisesti alueille, joille kaavassa on osoitettu muuttuvaa maankäyttöä. Maastotarkastusten yhteydessä alueet tarkastettiin

silmämääräisesti, mahdollisuuksien mukaan tie- ja ojaleikkauksia sekä harvoja kynnöksellä olevia peltoja pintapöimien. Joissakin tapauksissa alueille kaivettiin myös koekuoppia. Myös kaava-alueen ennestään tunnetut kiinteät muinaisjäännökset ja irtolöytökohteet tarkastettiin. Havaitut ilmiöt dokumentoitiin kirjallisesti, valokuvaamalla sekä merkitsemällä ilmiö peruskarttaan. Maastotyövaiheessa muuttuvan maankäytön alueiden tutkimisessa avusti arkeologi (FM) Kalle Luoto.

Jälkityövaiheessa kentältä saadut löydöt puhdistettiin ja luetteloitiin Kansallismuseon kokoelmiin, muistiinpanot saatettiin raporttimuotoon, digitaalivalokuvat luetteloitiin Heiskanen & Luoto Oy:n arkistoon ja tarkastetuista kohteista laadittiin kartat käyttäen MapInfo-paikkatieto-ohjelmaa.

TULOKSET

Kulttuuriympäristöpalvelut Heiskanen & Luoto Oy teki toukokuussa 2012 arkeologisen inventoinnin Liperin Viinijärven asemakaavan muutoksen, laajennuksen ja osittaisen kumoamisen kohteena olevalla alueella. Muinaisjäännösinventoinnissa tarkastettiin asemakaava-alueella olleet ja ennestään tunnetut kiinteät muinaisjäännökset ja irtolöytökohteet sekä etsittiin uusia kohteita keskittyen erityisesti alueille, joille kaavassa on merkitty muuttuvaa maankäyttöä.

Muinaisjäännösinventoinnissa löydettiin alueelta yksi uusi kiinteä muinaisjäännös, historiallisen ajan kulkuväylään liittyvä ja Taipaleenjoen rannalla sijaitseva siltaporras (kohde numero 3. Taipaleenjoki). Tämän lisäksi löydettiin kaksi nk. muuta kohdetta (kohteet numero 4. Ullantie ja 5. Sorasärkkä) sekä yksi uusi irtolöytökohde, kivi- tai varhaismetallikautinen löytöpaikka (kohde numero 7. Koskenkorva 2). Lisäksi kohteen 2. Kuoppala (kivikautinen asuinpaikka, mj. rek.nro 426010005) ajoitus ehdotetaan muutettavan luokkaa moniperiodinen ja muinaisjäännösrajausta laajennettavan itäosastaan.

Tampereella 10.8.2012

Kirsi Luoto
arkeologi, FM

LÄHTEET

Viinijärven asemakaavan aineistot

Harju & Kortelainen 2012: Viinijärven asemakaavan selostus, ehdotus 26.3.2012. Pöyry Finland Oy.

Harju & Kortelainen 2011: Liperin kunta, Viinijärven asemakaavan muutos ja laajennus Osallistumis- ja arviointisuunnitelma. Pöyry Finland Oy. Täydennetty 3.8.2011, 26.3.2012.

Harju , Jorma, & Kortelainen , Timo 2012: VIINIJÄRVEN ASEMAKAAVAN MUUTOS, LAAJENNUS JA OSITTAINEN KUMOAMINEN. Ehdotus. Pöyry Finland Oy 26.3.2012 (Kartta).

Taskinen 2009: Liperin kunta. Viinijärven taajaman rakennuskulttuurikartoitus. Pöyry Environment Oy

Arkistoaineisto

Jussila, Timo & Sepänmaa, Timo 2010: Varkaus-Kontiolahti voimajohtolinjan muinaisjäännösinventointi 2010. Mikroliitti Oy.

Luoto, Kalle 2012: Liperin kunta, Viinijärven asemakaava, arkeologinen koekaivaus 2012. Luonnos kaivausraportista.

Pesonen, Petro 2002: Liperin perusinventointi. Petro Pesonen 7.4.2003 Pohjois-Karjalan museossa, kopio Museoviraston arkeologian osaston arkistossa.

Kirjallisuus

Ahonen, Mika 2004: Pohjoiskarjalan kulttuuriympäristöt. Pohjois-Karjalan liitto. Julkaisu 83. Joensuu.

Antikainen Merja, Ari Lyytikäinen ja Jouni Pihlaja (2002). Pohjavesien suojelun ja kiviaineshuollon yhteensovittaminen, loppuraportti Joensuun seudulta.

Alueelliset ympäristöjulkaisut, nro 259. Pohjois-Karjalan ympäristökeskus, Joensuu 2002. 55 s. (<http://www.ymparisto.fi/download.asp?contentid=37642&lan=fi>) (12.7.2012)

Kirveenummi, Anna & Räsänen, Riitta 2000: Suomalainen kylä kuvattuna ja muisteltuna. Suomalaisen Kirjallisuuden Seura. Helsinki.

Maukonen, J. 1879. Suomen Muinaismuistoyhdistyksen Aikakirja IV.

Niukkanen, Marianna 2009. Historiallisen ajan kiinteät muinaisjäännökset, tunnistaminen ja suojele. Museoviraston rakennushistorian osaston oppaita ja ohjeita 3.

Salokas, Eino 1930: Liperin pitäjän historia. Liperin seurakunta. Helsinki.

Tuomi, Maija-Liisa 1984: Suur-Liperin historia. Joensuu.

Vesajoki, Heikki 184: Katsaus Suur-Liperin luonnon kehitykseen. Teoksessa Suur-Lieprin historia. Joensuu. ss. 15-32.

Historialliset kartat

Sähköiset kartat:

Kansallisarkisto/digitaaliarkisto: Maanmittaushallitus > Maanmittaushallituksen verollepanokartat > Verollepanokartat Mikkelin, Kuopion ja Pohjois-Karjalan lääneistä > Charta öfver Taipale Samfällighets Ägor Belägne innom Liebelitz Socken Karelens öfre Härad och Kuopio Län Affattad en del.. 1781-1830 (125:1 Liperi. <http://digi.narc.fi/digi/view.ka?kuid=1910947>) (3.8.2012)

Kansallisarkisto/digitaaliarkisto: Maanmittaushallitus > Maanmittaushallituksen verollepanokartat > Verollepanokartat Mikkelin, Kuopion ja Pohjois-Karjalan lääneistä > Charta öfver Taipale, Särcijärvi, Käsämä, en del Combero, Papeleon[?]sari samt Kiessalo Byars Ägor uti Liebelitz Sockn och Carelens samt Cuopio Län, affattade.. 1782-1782 (125:1 Liperi 5a-b) <http://digi.narc.fi/digi/view.ka?kuid=1910924> (3.8.2012)

Kansallisarkisto/digitaaliarkisto: Maanmittaushallitus > Maanmittaushallituksen historiallinen kartta-arkisto (kokoelma) > Pitäjänkartasto > Liperi (4223 03 la.* -/- -). <http://digi.narc.fi/digi/view.ka?kuid=355744> (3.8.2012)

Inventoinnissa tarkastetut/löydetyt kohteet:

Inventointi-nro	Nimi	Muinaisjäännös-rekisterinumero	Kohde-tyyppi	Ajoitus	Rauhoitusluokka
1.	Juvonen	426010002	kiinteä muinaisjäännös/ asuinpaikat	pronssikautinen	RL 2
2.	Kuoppala	426010005	kiinteä muinaisjäännös/ asuinpaikat	kivikautinen	RL 2
3.	Taipaleenjoki	-	kiinteä muinaisjäännös/ kulkuväylät – sillanpaikat	historiallinen	RL 2
4.	Ullantie	-	muu kohde/ asuinpaikat	historiallinen	-
5.	Sorasärkkä	-	muu kohde/ maarakenteet-kuopat	moderni	-
6.	Viinijärven asema	-	löytöpaikat/ irtolöytöpaikat	kivikautinen	-
7.	Koskenkorva 2		löytöpaikat/ irtolöytöpaikat	kivi-/varhaismetalli- kautinen	-

1. LIPERI JUVONEN (426010002)

Kunta	Liperi
Vanha kunta	-
Kylä	Viinijärvi
Kaupunginosa	-
Kohdenimi	Juvonen
Muinaisjäännöstunnus	426010002
Inventointinumero	1
MJtyyppi	asuinpaikat
MJtyypin tarkenne	-
Ajoitus	pronssikautinen
Tarkka ajoitus	-
Rauhoitusluokka	2
Lukumäärä	1

Peruskarttanumero 4223 03 Viinijärvi

ETRS-TM35FIN -tasokoordinaatit:

P: 6948078

I: 613692

Z: 80 – 85 m mpy

Koordinaattiselite	-
Kiinteistötunnus	426-410-44-71 426-410-44-72 426-410-44-93

Aiemmat löydöt	KM 14254 Keram., hiilen p. KM 14554 Kaivauslöyt. KM 14980 Asuinpaikkalöytö KM 16131 Asuinpaikkalöytö KM 21090 Keramiikkaa KM 30376 asuinpaikkalöytöjä
-----------------------	--

Tutkimukset	1957 Pirkko Juvonen irtolöytö
	1957 Sirkka Oinonen irtolöytö
	1958 Ville Luho koekaivaus
	1960 Tuomas Björkman tarkastus
	1963 Pirkko Juvonen irtolöytö
	1965 Pekka Sarvas inventointi
	1975 Matti Huurre tarkastus
	1983 Iris Haikonen tarkastus
	1992 Mika Lavento tarkastus
	1998 Päivi Kankkunen koekaivaus
	2002 Petro Pesonen inventointi

Kohteen kuvaus

Asuinpaikka sijaitsee Viinijärven ortodoksisesta kirkosta noin 0.5 km lounaaseen, rautatiesillasta noin 100 m etelään, Taipaleenjoen länsirannalla. Alue on tasaista, hiekaista tonttimaata, Viinijärvestä Heposelkään laskevan "Taipaleen eli Viinijoen" muinaista rantatörmää, maasto laskee terasseina (kolme terassia) jokeen päin. Kohteesta tehdyt löydöt ovat peräisin ylimmäältä terassilta.

Inventointi 2012: Kohde tarkastettiin Kirsi Luodon toimesta 28.5.2012. Ei uusia havaintoja, kohteen tila vastaa muinaisjäänösrekisterin kuvausta.

Havaintomahdollisuudet Heikot. Alueella oli runsaasti aluskasvillisuutta ja pensaita.

Luokitusehdotus RL 2. Muinaisjäänöksen tilassa ei ole tapahtunut muutoksia.

Tiedossa olevat maankäyttösuunnitelmat Alueelle laaditaan asemakaavaa.

Lähistön kohteet

Kohteesta noin 220 m pohjoiskoilliseen sijaitsee irtolöytökohde Koskenkorva 2 (kohde 7 tässä raportissa). Kohteesta 125 m itäkaakkoon sijaitsee kivikautinen asuinpaikka Kuoppala (mj. rek.nro 426010005, kohde 2 tässä raportissa).

Muut havainnot -

Löydöt Ei löytöjä.

Digitaalikuvat

Liperi, Viinijärven asemakaava-alueen arkeologinen inventointi 2012: 1 ja 2

Kartat

Kartta 1 ja 2



Kuva 5. Juvosen pronssikautinen asuinpaikka kuvassa tien oikealla puolella. Kuvattu etelästä. (Liperi, Viinijärven asemakaava-alueen arkeologinen inventointi 2012:1)



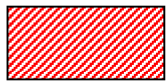
Kuva 6. Juvosen asuinpaikkaa ylimmän rantaterassin keskeltä kuvattuna. Kuvattu etelästä. . (Liperi, Viinijärven asemakaava-alueen arkeologinen inventointi 2012:2)

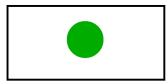
KARTTA 2. VIINIJÄRVEN ASEMAKAAVA-ALUEEN INVENTOINTI 2012

Kartalla kiinteät muinaisjännökset 1. Juvonen (426010002), 2. Kuoppala (426010005) ja 3. Taipaleenjoki sekä irtolöytöpaikka 7. Koskenkorva 2.

MK 1: 3000

Piirt. Kirsi Luoto

 kiinteä muinaisjännös suoja-alueineen

 irtolöytö



2. LIPERI KUOPPALA (426010005)

Kunta	Liperi
Vanha kunta	-
Kylä	Viinijärvi
Kaupunginosa	-
Kohdenimi	Kuoppala
Muinaisjäännöstunnus	426010005
Inventointinumero	2
MJtyyppi	asuinpaikat
MJtyypin tarkenne	-
Ajoitus	moniperiodinen
Tarkka ajoitus	-
Rauhoitusluokka	2
Lukumäärä	1
Peruskarttanumero	4223 03 Viinijärvi

ETRS-TM35FIN -tasokoordinaatit:

P: 6947928

I: 613837

Z: 82 – 85 m mpy

Koordinaattiselite	Keskikoordinaatit
Kiinteistötunnus	426-410-30-46 426-410-30-47 426-410-30-52 426-410-30-54

Aiemmat löydöt	KM 18906 Asuinpaikkalöytö KM 18907 Asuinpaikkalöytö KM 20010 Asuinpaikkalöytöjä KM 33475:1-8 Asuinpaikkalöytöjä KM 39144 Asuinpaikkalöytöjä
-----------------------	---

Tutkimukset	1975 Matti Huurre tarkastus 1975 Christian Carpelan ja Mikko Perkko tarkastus 1983 Iris Haikonen tarkastus 2000 Päivi Kankkunen tarkastus 2002 Petro Pesonen inventointi 2012 Kalle Luoto koekaivaus 2012 Kirsi Luoto inventointi 2012 Kirsi Luoto kaivaus
--------------------	---

Kohteen kuvaus

Asuinpaikka sijaitsee Viinijärven ortodoksisesta kirkosta noin 500 metriä etelälounaaseen, rautatien eteläpuolella, Taipaleenjoen itärannalla. Asuinpaikka-alue sijoittuu joen rannassa olevalle hiekkatasanteelle. Tasanteen itälaidassa on

korkea törmä. Löytöjä on poimittu viljelyspelloilta törmän päältä sekä sen juurelta. Alueelta tarkastuksissa tehdyt löydöt käsittävät kvartsia, piitä, palanuta luuta sekä historiallisen ajan keramiikkaa.

Keväällä 2012 kohteella suoritettiin koekaivaus (Kalle Luoto 2012), jossa ylemmän rantaterassin laelle, entiselle pellolle, avattiin koneellisesti yhteensä viisi koeojaa sekä useita koekuoppia. Alueelta löydettiin historialliselle ajalle ajoittuvan asuinpaikan jäännökset. Kesällä 2012 alueen tutkimuksia jatkettiin kaivauksin (Kirsi Luoto 2012), joissa tutkittiin keväällä löydetty suppea-alainen historialliselle ajoittuva likamaa-alue sekä tarkennettiin muinaisjäännöksen rajausta ylemmän rantaterassin laen osalta.

Inventointi 2012: Kohde tarkastettiin Kirsi Luodon toimesta 28.5.2012. Ei uusia havaintoja. Muinaisjäännöksen ajoitus ehdotetaan kuitenkin kesän 2012 kaivaustutkimusten tulosten perusteella muutettavan luokkaan moniperiodinen sekä sen rajausta tarkennettavan ylemmän rantaterassiin osalta esitetyn mukaiseksi (ks. kartta 2).

Havaintomahdollisuudet Heikot. Alueen pellot olivat heinällä.

Luokitusehdotus RL 2. Muinaisjäännöksen tilassa ei ole tapahtunut muutoksia.

Tiedossa olevat maankäyttösuunnitelmat Alueelle laaditaan asemakaavaa.

Lähistön kohteet

Kohteesta noin 380 m pohjoisluoteeseen sijaitsee irtolöytökohde Koskenkorva 2 (kohde 7 tässä raportissa). Kohteesta 125 m länsiluoteeseen sijaitsee pronssikautinen asuinpaikka Juvonen (mj. rek.nro 426010002, kohde 1 tässä raportissa).

Muut havainnot -

Löydöt Ei löytöjä.

Digitaalikuvat

Liperi, Viinijärven asemakaava-alueen arkeologinen inventointi 2012: 3 ja 4

Kartat

Kartta 1 ja 2 (s. 15)



Kuva 7. Panoraama-kuva Kuoppalan asuinpaikasta alemmalla rantaterassilla. Kuvattu idästä. (Liperi Viinijärven asemakaava-alueen arkeologinen inventointi 2012:3)



Kuva 8. Kuoppalan asuinpaikkaa ylemmällä rantaterassilla. Kevään 2012 koekaivauksen koeojan 1 pohjoispää erottuu kuvassa vasemmalla. Kuvattu itäkaakosta. (Liperi Viinijärven asemakaava-alueen arkeologinen inventointi 2012:4)

3. LIPERI TAIPALEENJOKI

Kunta	Liperi
Vanha kunta	-
Kylä	Viinijärvi
Kaupunginosa	-
Kohdenimi	Taipaleenjoki
Muinaisjäännöstunnus	- (uusi kohde)
Inventointinumero	3
MJtyyppi	kulkuväylät
MJtyypin tarkenne	sillanpaikat
Ajoitus	historiallinen
Tarkka ajoitus	1800-luku (?)
Rauhoitusluokka	2
Lukumäärä	1
Peruskarttanumero	4223 03 Viinijärvi

ETRS-TM35FIN -tasokoordinaatit:

P: 6948390
I: 613890
Z: 85 m mpy

Koordinaattiselite Joen itärannalla olevan sillanjäännöksen koordinaatit.
Kiinteistötunnus 426-895-1-5669

Aiemmat löydöt -

Tutkimukset 2012 Kirsi Luoto inventointi

Kohteen kuvaus

Kohde sijaitsee Viinijärven ortodoksisesta kirkosta noin 120 metriä länteen, Taipaleenjoen itä- ja länsirannalla, joen ylittävän betonisillan pohjoispuolella. Koordinaattien osoittamassa paikassa Taipaleenjoen itärannalla on kivisen siltaportaan jäännökset. Kooltaan jäännös on noin 4 x 3 m ja korkeutta sillä on noin kaksi metriä. Jäännös on muodoltaan nelikulmainen. Taipaleenjoen länsirannalla, vastapäätä itärannan siltaportaan jäännöstä on havaittavissa maapenkere, joka liittyyneen saman sillan itärannan perustuksiin. Maapenkere on leveydeltään noin kuusi metriä, pituudeltaan seitsemän metriä ja laeltaan tasattu.

Sillan jäännökset liittyvät historialliseen Kuopio – Sortavala kulkuväylään (ks. kuvat 1-4), joka muodostui Liperin suurpitäjän tärkeimmäksi maantiekse viimeistä 1700-luvun puolivälissä. Tie kulki Kuopiosta Kaavin kautta Joensuuhun ja sen varrella oli Kaavin kirkon ja Joensuun välillä yhteensä seitsemän kestikievaria. Sillan tarkempi rakennusajankohta ei ole selvillä. Ylliesesti ottaen tiedetään kiviltoja rakennetun erityisen paljon 1800-luvun loppupuolella. Pääsääntöisesti ne korvautuivat betonisilloilla 1920- ja 20-luvuilla (Niukkanen 2009, 99).

Inventointi 2012: Kohde tarkastettiin Kirsi Luodon toimesta 28.5.2012.

Havaintomahdollisuudet

Kohtalaiset. Alueella oli paikoin runsaasti pensaita ja aluskavillisuutta.

Luokitusehdotus RL 2. Historialliseen maantiehen liittyvä sillan jäännös, joka todennäköisesti iältään täyttää kiinteän muinaisjäännöksen kriteerit.

Tiedossa olevat maankäyttösuunnitelmat Alueelle laaditaan asemakaavaa.

Lähistön kohteet

Kohteesta noin 160 m lounaaseen sijaitsee irtolöytökohde Koskenkorva 2 (kohde 7 tässä raportissa). Kohteesta 430 m etelälounaaseen sijaitsee kivikautinen asuinpaikka Kuoppala (mj. rek.nro 426010005, kohde 2 tässä raportissa).

Muut havainnot -

Löydöt Ei löytöjä.

Digitaalikuvat

Liperi, Viinijärven asemakaava-alueen arkeologinen inventointi 2012: 5-10

Kartat

Kartta 1 ja 2 (s. 15)



Kuva 9. Kohde Taipaaleenjoki (sillan jännökset) sijaitsee kuvassa näkyvän betonisen kaarisillan pohjoispuolella. Kuvassa erottuvat joen itärannalla olevat kiviset sillanjännökset. Kuvattu luoteesta. (Liperi, Viinijärven asemakaava-alueen arkeologinen inventointi 2012: 5)



Kuva 10. Joen itärannan kivinen sillanjäännös kohteessa Taipaleenjoki. Kuvattu lounaasta. (Liperi, Viinijärven asemakaava-alueen arkeologinen inventointi 2012: 6)



Kuva 11. Joen itärannan kivinen sillanjäännös kohteessa Taipaleenjoki. Kuvattu luoteesta. (Liperi, Viinijärven asemakaava-alueen arkeologinen inventointi 2012: 7)



Kuva 12. Alue kivisen siltaportaan laella. Kuvattu itäkaakosta. (Liperi, Viinijärven asemakaava-alueen arkeologinen inventointi 2012: 8)



Kuva 13. Joen länsirannalla sijaitseva ja kohteeseen Taipaleenjoki kuuluvan maapenkereen pohjoisreuna. Kuvattu lännestä. (Liperi, Viinijärven asemakaava-alueen arkeologinen inventointi 2012: 9)



Kuva 14. Joen länsirannalla sijaitseva ja kohteeseen Taipaleenjoki kuuluvan maapenkereen tasattu laki. Kuvattu lännestä. (Liperi, Viinijärven asemakaava-alueen arkeologinen inventointi 2012: 10) 22

4. LIPERI ULLANTIE

Kunta	Liperi
Vanha kunta	-
Kylä	Viinijärvi
Kaupunginosa	-
Kohdenimi	Ullantie
Muinaisjäännöstunnus	-
Inventointinumero	4
MJtyyppi	asuinpaikat
MJtyypin tarkenne	-
Ajoitus	historiallinen
Tarkka ajoitus	1800 -luku (?)
Rauhoitusluokka	-
Lukumäärä	1
Peruskarttanumero	4223 03 Viinijärvi

ETRS-TM35FIN -tasokoordinaatit:

P: 6947840
I: 614825
Z: 90 m mpy

Koordinaattiselite	Keskikoordinaatit
Kiinteistötunnus	426-410-176-70 426-410-223-0

Aiemmat löydöt -

Tutkimukset 2012 Kirsi Luoto inventointi

Kohteen kuvaus

Asuinpaikka sijaitsee Viinijärven ortodoksisesta kirkosta noin 1 km kaakkoon. Alue on tiheään rakennettua omakoti- ja rivitaloaluetta. Ullantien kohde sijaitsee kuitenkin nykyään rakentamattomalla tontilla, joka Viinijärven asemakaavaehdotuksessa on merkitty puistoalueeksi.

Kohteen paikannus on tehty Liperin verotukisellisen kartan perusteella (1781-1830) perusteella. Maastotarkastuksessa oli tontin koilliskulmassa sijaitsevan tuomipuun alla havaittavissa mahdollisen rakennuksen jännökset; litteä porraskiveltä vaikuttava laakakivi, muutamia lohkokiviä sekä kumpare maata. Vaikuttaa siltä, etteivät löydetyt jäännökset kuitenkaan ole kovinkaan vanhoja ja tontti lienee autioitunut vasta äskettäin.

Inventointi 2012: Kohde tarkastettiin Kirsi Luodon toimesta 28.5.2012.

Havaintomahdollisuudet Heikot. Alueella oli runsaasti aluskasvillisuutta ja pensaita.

Luokitusehdotus Muu kohde, ei kiinteä muinaisjäänös. Talo esiintyy Taipaleen verotuksellisessa kartassa (perustuu mittauksiin vuosien 1781-1830 välillä), mutta ei vielä aluetta kuvaavassa kartassa vuodelta 1782.

Tiedossa olevat maankäyttösuunnitelmat Alueelle laaditaan asemakaavaa.

Lähistön kohteet

Kohteesta noin 1,2 km luoteeseen sijaitsee irtolöytökohde Koskenkorva 2 (kohde 7 tässä raportissa). Kohteesta 970 m ilänsiluoteeseen sijaitsee kivikautinen asuinpaikka Kuoppala (mj. rek.nro 426010005, kohde 2 tässä raportissa).

Muut havainnot -

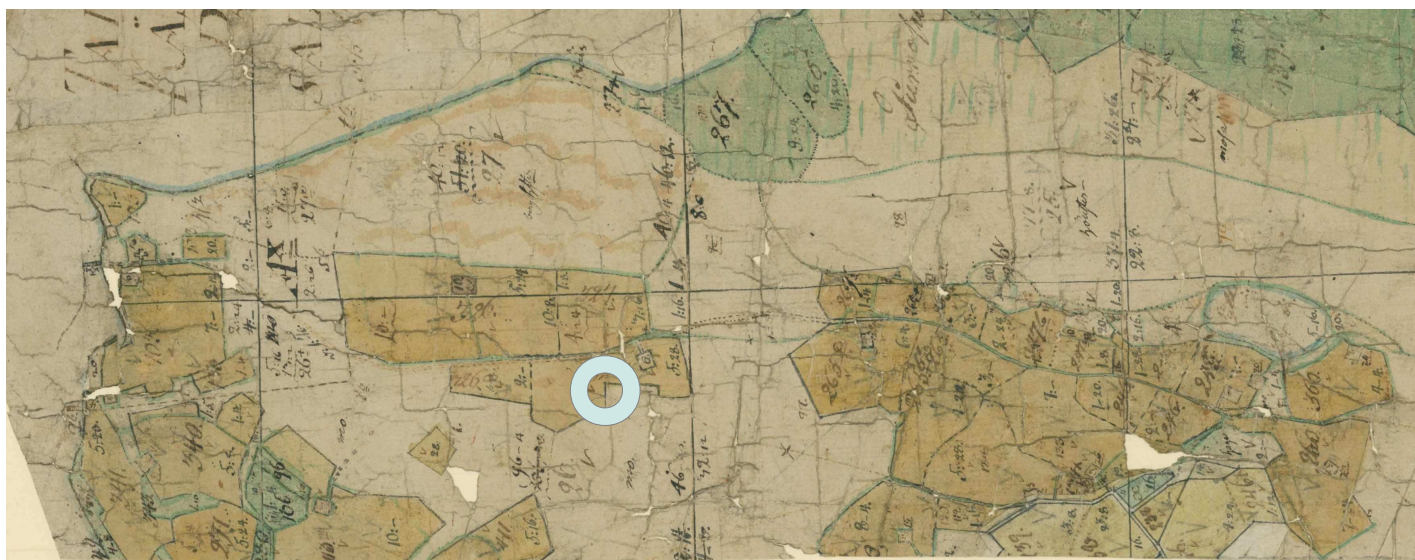
Löydöt Ei löytöjä.

Digitaalikuvat

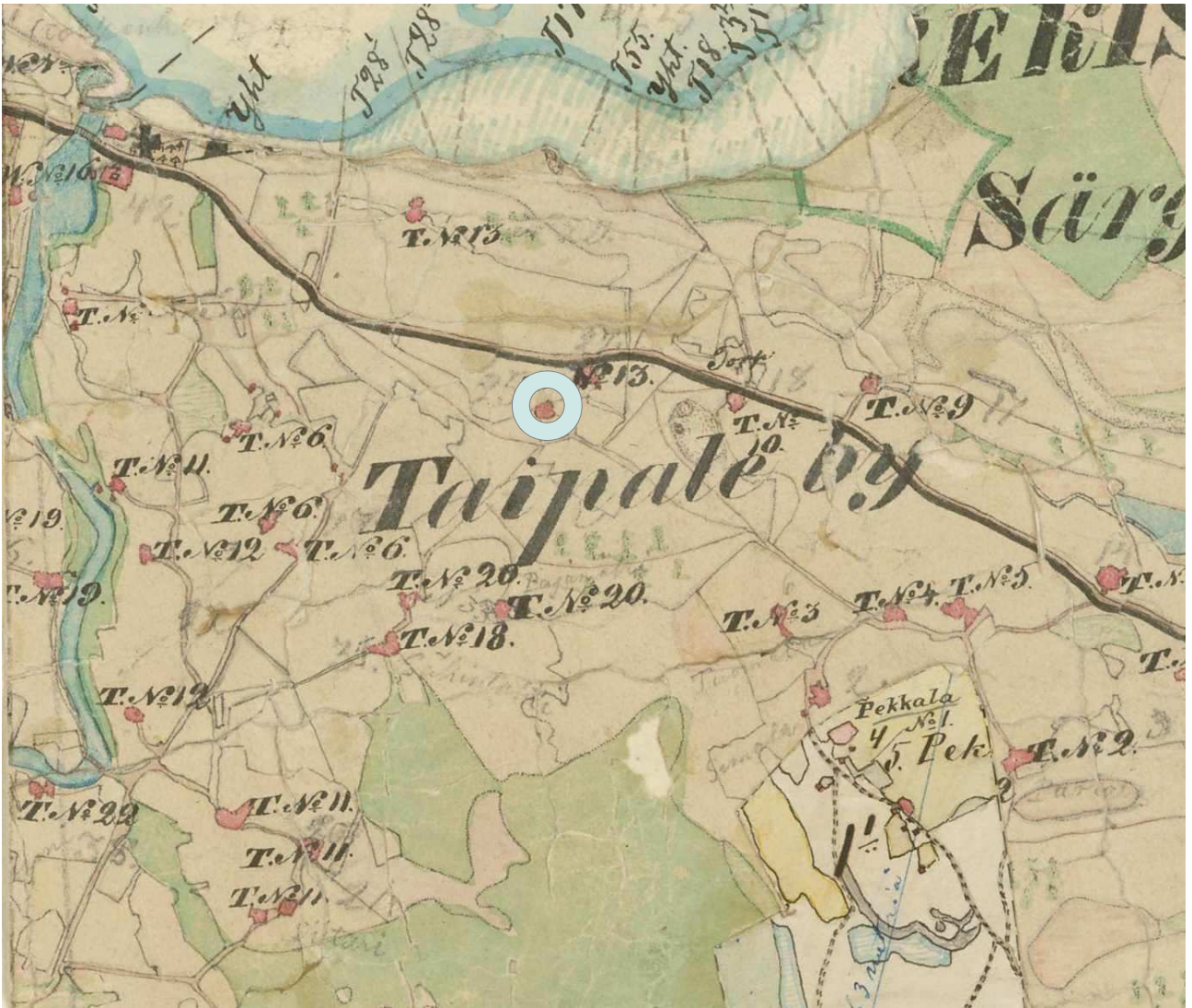
Liperi, Viinijärven asemakaava-alueen arkeologinen inventointi 2012: 11 ja 12

Kartat

Kartta 1 ja 3



Kuva 15. Taipaleen verotuksellisessa kartassa (1782) ei Ullantien kohde (sijainti merkitty ympyrällä) vielä näy.



Kuva 16. Ullantie kohde (merkitty ympyrällä) näkyy pitäjänkartassa (1781-1830) Kuopio-Sortavalan tien eteläpuolella.



Kuva 17. Yleiskuva kohteesta Ullantie. Rakennuksen jäännökset kuvassa oikealla olevan tuomen alla. Kuvattu idästä. (Liperi, Viinijärven asemakaava-alueen arkeologinen inventointi 2012: 11)



Kuva 18. Laakea porraskivi Ullantien kohteella tuomen alla. (Liperi, Viinijärven asemakaava-alueen arkeologinen inventointi 2012: 12)

KARTTA 3. VIINIJÄRVEN ASEMAKAAVA-ALUEEN INVENTOINTI 2012

Kartalla nk. muu kohde 4. Ullantie sekä irtolöytöpaikka 6. Viinijärven asema.

MK 1: 3000

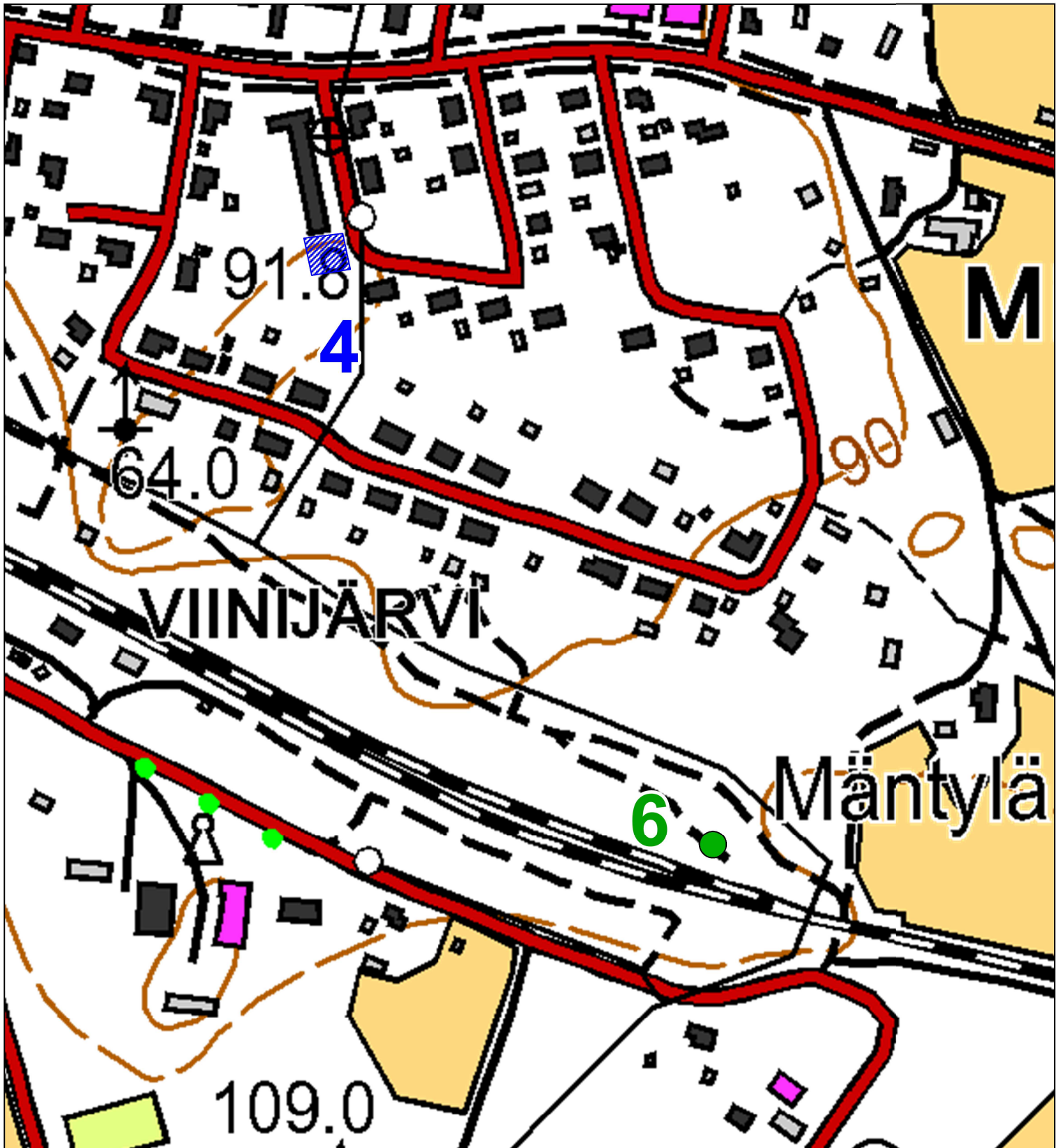
Piirt. Kirsi Luoto



muu kohde



irtolöytö



5. LIPERI SORASÄRKKÄ

Kunta	Liperi
Vanha kunta	-
Kylä	Viinijärvi
Kaupunginosa	-
Kohdenimi	Sorasärkkä
Muinaisjäännöstunnus	-
Inventointinumero	5
MJtyyppi	muu kohde/ maarakenteet
MJtyypin tarkenne	kuopat
Ajoitus	moderni
Tarkka ajoitus	1900-luku
Rauhoitusluokka	-
Lukumäärä	1

Peruskarttanumero 4223 03 Viinijärvi

ETRS-TM35FIN -tasokoordinaatit:

P: 6947990

I: 615493

Z: 95 m mpy

Koordinaattiselite Keskikoordinaatit
Kiinteistötunnus 426-410-17-36

Aiemmat löydöt -

Tutkimukset 2012 Kirsi Luoto inventointi

Kohteen kuvaus

Kohde sijaitsee Viinijärven ortodoksisesta kirkosta noin 1,5 km itäkaakkoon. Alue on metsää. Kohde on kuoppa, jonka mitat ovat 1,5 x 2 metriä. Syvyyttä jyrkkäreunaisella kuopalla on noin 0,5 metriä. Inventoinnin aikaan kuoppa oli täynnä risuja. Kuoppa vaikuttaa ulkoisten piirteidensä perusteella resenteilä.

Inventointi 2012: Kohde tarkastettiin Kirsi Luodon toimesta 28.5.2012.

Havaintomahdollisuudet Kohtalaiset; kuoppa oli täytetty hakkuujätteellä.

Luokitusehdotus Muu kohde. Ei täytä kiinteän mjuinaisjäännöksen kriteereitä, sillä vaikuttaa olevan hyvin nuori.

Tiedossa olevat maankäyttösuunnitelmat Alueelle laaditaan asemakaavaa.

Lähistön kohteet

Kohteesta noin 1,6 km länteen sijaitsee kivikautinen asuinpaikka Kuoppala (426010005).

Muut havainnot -

Löydöt Ei löytöjä.

Digitaalikuvat

Liperi, Viinijärven asemakaava-alueen arkeologinen inventointi 2012: 13

Kartat

Kartta 1 ja 4



Kuva 19. Reunoiltaan jyrkäpiirteinen resentti, risuilla täytetty kuoppa kohteessa Sorasärkkä. Kuvattu lounaasta. (Liperi, Viinijärven asemakaava-alueen arkeologinen inventointi 2012: 13)

KARTTA 4. VIINIJÄRVEN ASEMAKAAVA-ALUEEN INVENTOINTI 2012

Kartalla nk. muu kohde 5. Sorasärkkä.

MK 1: 3000

Piirt. Kirsi Luoto



muu kohde



6. LIPERI VIINIJÄRVEN ASEMA (426040002)

Kunta	Liperi
Vanha kunta	-
Kylä	Viinijärvi
Kaupunginosa	-
Kohdenimi	Viinijärven asema
Muinaisjäännöstunnus	426040002
Inventointinumero	6
MJtyyppi	löytöpaikat
MJtyypin tarkenne	irtolöytöpaikat
Ajoitus	kivikautinen
Tarkka ajoitus	-
Rauhoitusluokka	-
Lukumäärä	1

Peruskarttanumero 4223 03 Viinijärvi

ETRS-TM35FIN -tasokoordinaatit:

P: 6947504

I: 615039

Z: 87-88 m mpy

Koordinaattiselite -
Kiinteistötunnus 426-410-6-3

Aiemmat löydöt KM 14854 kourutaltilta ja kaksi teelmää

Tutkimukset 1960 Kauko Koskenkorva irtolöytö
1960 Tuomas Björkman tarkastus
1964 Pekka Sarvas inventointi
2002 Petro Pesonen inventointi
2012 Kirsi Luoto inventointi

Kohteen kuvaus

KM 14854 kourutaltilta ja kaksi teelmää, löydetty ajettaessa maata pois tulevan rautatien paikalta Viinijärven aseman luota.

Inventointi 2012: Kohde tarkastettiin Kirsi Luodon toimesta 28.5.2012. Kohde on varsin pusikoitunut. Ei uusia havaintoja, kohteen tiedot vastaavat muinaisjäännösrekietrin tietoja.

Havaintomahdollisuudet

Huonot, kohteen alueella kasvoi paljon pensaita ja oli tiheää aluskasvillisuutta.

Luokitusehdotus Irtolöytöpaikka.

Tiedossa olevat maankäyttösuunnitelmat Alueelle laaditaan asemakaavaa.

Lähistön kohteet

Kohteesta noin 1,3 km luoteeseen sijaitsee kivikautinen asuinpaikka Kuoppala (426010005).

Muut havainnot -

Löydöt Ei löytöjä.

Digitaalikuvat

Liperi, Viinijärven asemakaava-alueen arkeologinen inventointi 2012: 16

Kartat

Kartta 1 ja 3 (s. 27)



Kuva 20. Panoraamakuva irtolöytöpaikalta Viinijärven asema. Kuvattu eteläkaakosta. (Liperi, Viinijärven asemakaava-alueen arkeologinen inventointi 2012: 16)

7. LIPERI KOSKENKORVA 2

Kunta	Liperi
Vanha kunta	-
Kylä	Viinijärvi
Kaupunginosa	-
Kohdenimi	Koskenkorva 2
Muinaisjäännöstunnus	-
Inventointinumero	7
MJtyyppi	löytöpaikat
MJtyypin tarkenne	irtolöytöpaikat
Ajoitus	kivi/varhaismetallikautinen
Tarkka ajoitus	-
Rauhoitusluokka	-
Lukumäärä	1

Peruskarttanumero 4223 03 Viinijärvi

ETRS-TM35FIN -tasokoordinaatit:

P: 6948285

I: 613745

Z: 85 m mpy

Koordinaattiselite Löytöpaikan keskikoordinaatit
Kiinteistötunnus 426-410-44-93

Aiemmat löydöt -

Tutkimukset 2012 Kirsi Luoto inventointi

Kohteen kuvaus

Kohde sijaitsee noin 280 metriä lounaaseen Viinijärven ortodoksisesta kirkosta, Taipaleenjoen länsirannalla. Paikalta löydetyt löydöt (KM 39162:1 saviastianpala ja 2 kiviesineen katkelma) poimittiin äestetyltä pellolta korkeuskäyrän 85 m mpy tuntumasta. Huomionarvoista on, että samalla puolella jokea, samalla korkeudella sijaitsee irtolöytöpaikasta noin 220 metriä etelälounaaseen pronssikautinen asuinpaikka Juvonen (426010002).

Inventointi 2012: Kohde tarkastettiin Kirsi Luodon toimesta 28.5.2012.

Havaintomahdollisuudet

Hyvät. Peltoalue oli äestetty ja pintapoimintaolosuhteet hyvät.

Luokitusehdotus Irtolöytöpaikka.

Tiedossa olevat maankäyttösuunnitelmat Alueelle laaditaan asemakaavaa.

Lähistön kohteet

Kohteesta noin 220 metriä etelälounaaseen sijaitsee pronssikautinen asuinpaikka Juvonen (426010002) ja 370 metriä kaakkoon kivikautinen asuinpaikka Kuoppala (426010005).

Muut havainnot -

Löydöt KM 39162: 1 (saviastianpala) ja 2 (kiviesineen katkelma)

Digitaalikuvat

Liperi, Viinijärven asemakaava-alueen arkeologinen inventointi 2012: 14 ja 15

Kartat

Kartta 1 ja 2 (s. 15)



Kuva 21. Irtolöytöpaikka Koskenkorva 2 sijaitsee kuvassa olevan pellon oikeassa yläkulmassa. Kuvattu pohjoisluoteesta. (Liperi, Viinijärven asemakaava-alueen arkeologinen inventointi 2012: 14)



Kuva 22. Pellolla sijaitseva irtolöytöpaikka Koskenkorva 2 kuvassa keskellä. Kuvattu pohjoisesta. (Liperi, Viinijärven asemakaava-alueen arkeologinen inventointi 2012: 15)

Liite 1.
Luettelo digitaalisista kuvatallenteista
Kuvannut Kirsi Luoto 2012

Liperi Viinijärven asemakaava-alueen arkeologinen inventointi 2012

Nro	Aihe	Suunnasta	Pvm
1	Juvosen pronssikautinen asuinpaikka kuvassa tien oikealla puolella.	Etelästä	28.5.
2	Juvosen asuinpaikkaa ylimmän rantaterassin keskeltä kuvattuna.	Etelästä	28.5.
3	Panoraama-kuva Kuoppalan asuinpaikasta alemmalla rantaterassilla.	Idästä	28.5.
4	Kuoppalan asuinpaikkaa ylemmällä rantaterassilla. Kevään 2012 koekaivauksen koeojan 1 pohjoispää erottuu kuvassa vasemmalla.	Itäkaakosta	28.5.
5	Kohde Taipaleenjoki (sillan jännökset) sijaitsee kuvassa näkyvän betonisen kaarisillan pohjoispuolella. Kuvassa erottuvat joen itärannalla olevat kiviset sillanjännökset.	Luoteesta.	28.5.
6	Joen itärannan kivinen sillanjännös kohteessa Taipaleenjoki.	Lounaasta	28.5.
7	Joen itärannan kivinen sillanjännös kohteessa Taipaleenjoki.	Luoteesta	28.5.
8	Alue kivisen siltaportaan laella.	Itäkaakosta	28.5.
9	Joen länsirannalla sijaitseva ja kohteeseen Taipaleenjoki kuuluvan maapenkereen pohjoisreuna.	Lännestä	28.5.
10	Joen länsirannalla sijaitseva ja kohteeseen Taipaleenjoki kuuluvan maapenkereen tasattu laki.	Lännestä	28.5.
11	Yleiskuva kohteesta Ullantie.	Idästä	28.5.
12	Laakea porraskivi tuomen alla Ullantiellä.	-	28.5.
13	Kohde Sorasärkkä.	Lounaasta	28.5.
14	Irtolöytöpaikka Koskenkorva 2 sijaitsee kuvassa olevan pellon oikeassa yläkulmassa.	Pohjoisluoteesta	28.5.
15	Pellolla sijaitseva irtolöytöpaikka Koskenkorva 2 kuvassa keskellä.	Pohjoisesta	28.5.
16	Panoraamakuva irtolöytöpaikasta Viinijärven asema.	Eteläkaakosta	28.5.

KM 39162

2012
Liperi Koskenkorva 2

KM 39162

Kivi/varhaismetallikautisia löytöjä, jotka Kirsi Luoto otti talteen Liperin Koskenkorva 2:n löytöpaikalta Liperin Viinijärven asemakaava-alueen inventoinnin yhteydessä 28.5.2012 .

Ks. Kirsi Luodon inventointikertomus arkeologian osaston topografisessa arkistossa.

Diar. 9.8.2012

Luetteloinut Kirsi Luoto

1. SAVIASTIAN PALA, 1 kpl

1 g

Huokoinen saviastianpala, ulkopinta puuttuu.

2. KIVIESINEEN KATKELMA (?), 1 KPL

1 g

Hiottu kiviesineen katkelma (?), pehmeää, harmaata liusketta, paksuus 55 mm.

Liperi Koskenkorva 2

PK 4223 03 Viinijärvi

ETRS-TM35FIN -tasokoordinaatit: P: 6948285, I: 613745

Z: 85 m mpy