

# Kontiolahti Paihola Osayleiskaava-alueen muinaisjäännösinventointi 2012



**Timo Jussila  
Timo Sepänmaa**



**Kustantaja: Kontiolahden kunta**

Sisältö:

<b>Perustiedot</b> .....	<b>2</b>
<b>Inventointi</b> .....	<b>3</b>
<b>Yleiskartat</b> .....	<b>4</b>
<b>Vanhat kartat</b> .....	<b>6</b>
<b>Muinaisjännökset</b> .....	<b>8</b>
KONTIOLAHTI 7 VANHAN KANSAN LÄHDE .....	8
KONTIOLAHTI 15 NEKKILÄNAHO 1.....	9
KONTIOLAHTI 52 TERVALAHTI 1 .....	10
KONTIOLAHTI 53 TERVALAHTI 2 .....	11
KONTIOLAHTI 54 UURONNUMMET .....	11
<b>Varustukset</b> .....	<b>12</b>
KONTIOLAHTI 50 LÄHTELÄ .....	12
KONTIOLAHTI 51 PAIHOLA, SAIRAALA .....	14
KONTIOLAHTI 55 KUUSELANLAHTI.....	15
<b>Muut kohteet</b> .....	<b>16</b>
KONTIOLAHTI 6 KAIVONOTKON LÄHDE .....	16
KONTIOLAHTI 47 PAIHOLA HEIKKILÄ .....	17
KONTIOLAHTI 48 AHOKKALAN KOULU .....	18
KONTIOLAHTI 49 KOKKOPELTO .....	19

*Kansikuva:* Taustalla Neikkilänaho 1 kivikautinen asuinpaikka osin tien tuhoamana.

### **Perustiedot**

*Alue:* Kontiolahden Paiholan osayleiskaava-alue, Kontiolahden keskustan kaakkoispuolella.

*Tarkoitus:* Tarkistaa onko alueella muinaisjännöksiä. Tarkistaa ennestään tunnetut kohteet. Etsiä uusia muinaisjännöksiä.

*Työaika:* Kenttätyöt syyskuu 2012

*Kustantaja:* Kontiolahden kunta

*Tekijät:* Mikroliitti Oy, Timo Jussila ja Timo Sepänmaa.

*Aiemmat tutkimukset:* Forsberg inv. 2001, Lempiäinen 2010, viemäriinjan inventointi ja koekaivaus. Lahtiperä, inventointi 1968.

*Tulokset:* Muinaisjännösrekisterissä alueelta tunnettiin ennestään pari Salpalinjan varustusalueita (kohteet [50](#) ja [51](#)), sekä yksi kivikautinen asuinpaikka (kohde [15](#)). Aivan tutkimusalueen liepeillä mutta sen ulkopuolella sijaitsee uhrilähde (kohde [7](#)). Inventoinnissa havaittiin kaksi hiilimiilun jäännettä ja tervaränni. Esihistoriallisia muinaisjännöksiä ei alueelta löydetty. Ennestään alueelta tunnettiin muinaisjännösrekisterissä muinaisjännöksinä kivikautinen asuinpaikka joka todettiin olemattomaksi (kohde [49](#)), sekä uhrilähde jota ei ole paikannettu (kohde [6](#)) ja epämääräinen röykkiö (kohde [48](#)). Näiltä kohteilta ehdotetaan muinaisjännösstatuksen poistamista.

*Selityksiä:*

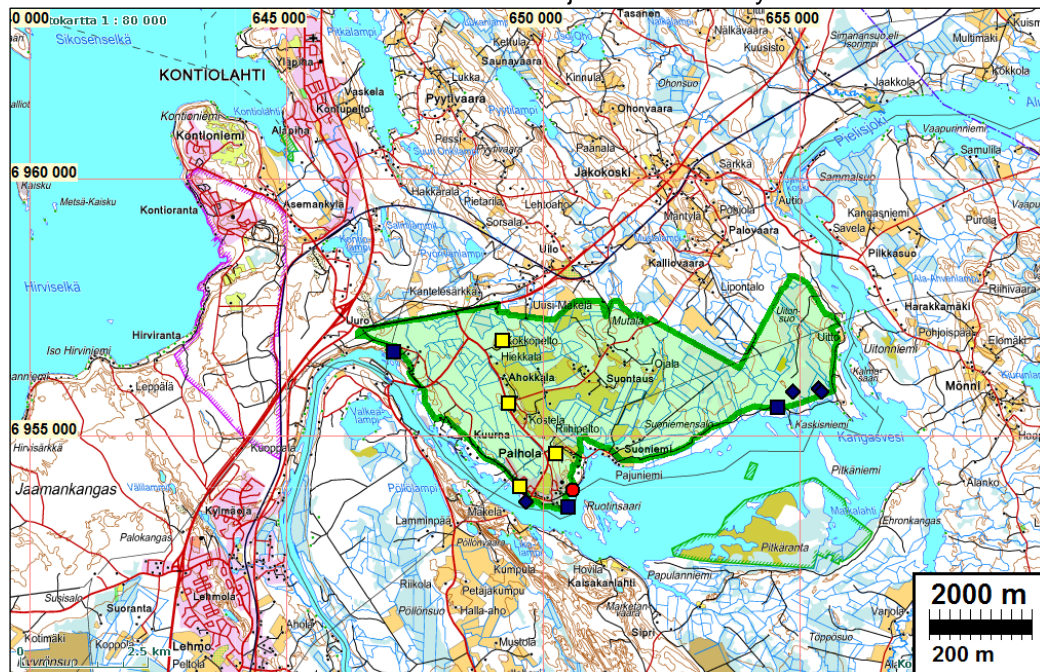
Kohteiden numerointi on epävirallinen, vain tätä raporttia varten karttavitteeksi. Museovirasto antaa uusille kohteille aikanaan virallisen muinaisjännösrekisteri-tunnuksen.

Koordinaatit "NE" ovat ETRS-TM35FIN (Euref) ja "PI" kkj yhtenäiskoordinaatit (YKJ), "XY" kkj peruskoordinaatit. Kartat ja ilmakuvaotteet ovat ETRS-TM35FIN koordinaatistossa.

Kartta ja ilmakuvapohjat Maanmittauslaitoksen maastotietokannasta syksyllä 2012 ellei toisin mainittu.

Valokuvia ei ole talletettu mihinkään viralliseen arkistoon eikä niillä ole mitään kokoelmattunusta. Valokuvat digitaalisia, kopiot niistä on luovutettu tilaajalle CD:llä. Valokuvat ovat tallessa myös Mikroliitti Oy:n serverillä ja varmuuskopiolevyillä, ko. projektin kansiossa.

Tutkimusalue vihreällä. Muinaisjäännökset eri symbolein



### Inventointi

Paiholan alueelle laaditaan osayleiskaavaa ja Kontiolahden kunta tilasi Mikroliitti Oy:ltä alueen muinaisjäänösinventoinnin. Inventoinnin maastotyö tehtiin syyskuun lopulla v. 2012 hyvissä maastotutkimusolosuhteissa.

Muinais-Saimaa on alueella ulottunut 87,5-88 m korkeustasolle (n. 4000 eKr.). Se on alueen korkein rantataso sitten Yoldiamerivaiheen lopun, jolloin alueella jääjärviä. Ancyclusjärven rantatasot ovat Muinais-Saimaan korkeimman rannan ja nykyisen Pielisjoen vedentason alapuolella. Pyyntikulttuurin rantasidonnaisia muinaisjäänöksiä voi siis alueelta löytää vain n. 89 m korkeustason alapuolelta. Vaikka Pielisjoenranta-alueet oli suureksi osaksi rajattu tutkimusalueen ulkopuolelle niin tutkimusalueelle ulottui rannan tuntumassa Muinais-Saimaan em. korkein ranta. Suureksi osaksi se sijoittuu hyvin pienipiirteiselle ja soiselle alueelle. Kaikki Muinais-Saimaan ranta-alueet tarkastettiin vähintään vilkaisemalla, onko alue sellaista että sieltä on jotain löydettävissä. Alueen itäosassa kaikki kovan maan alueet em. korkeustason alapuolella käytiin läpi. Muuta aluetta tutkittiin pistokokein ja samoin tunnettuja kohteita tarkastettaessa.

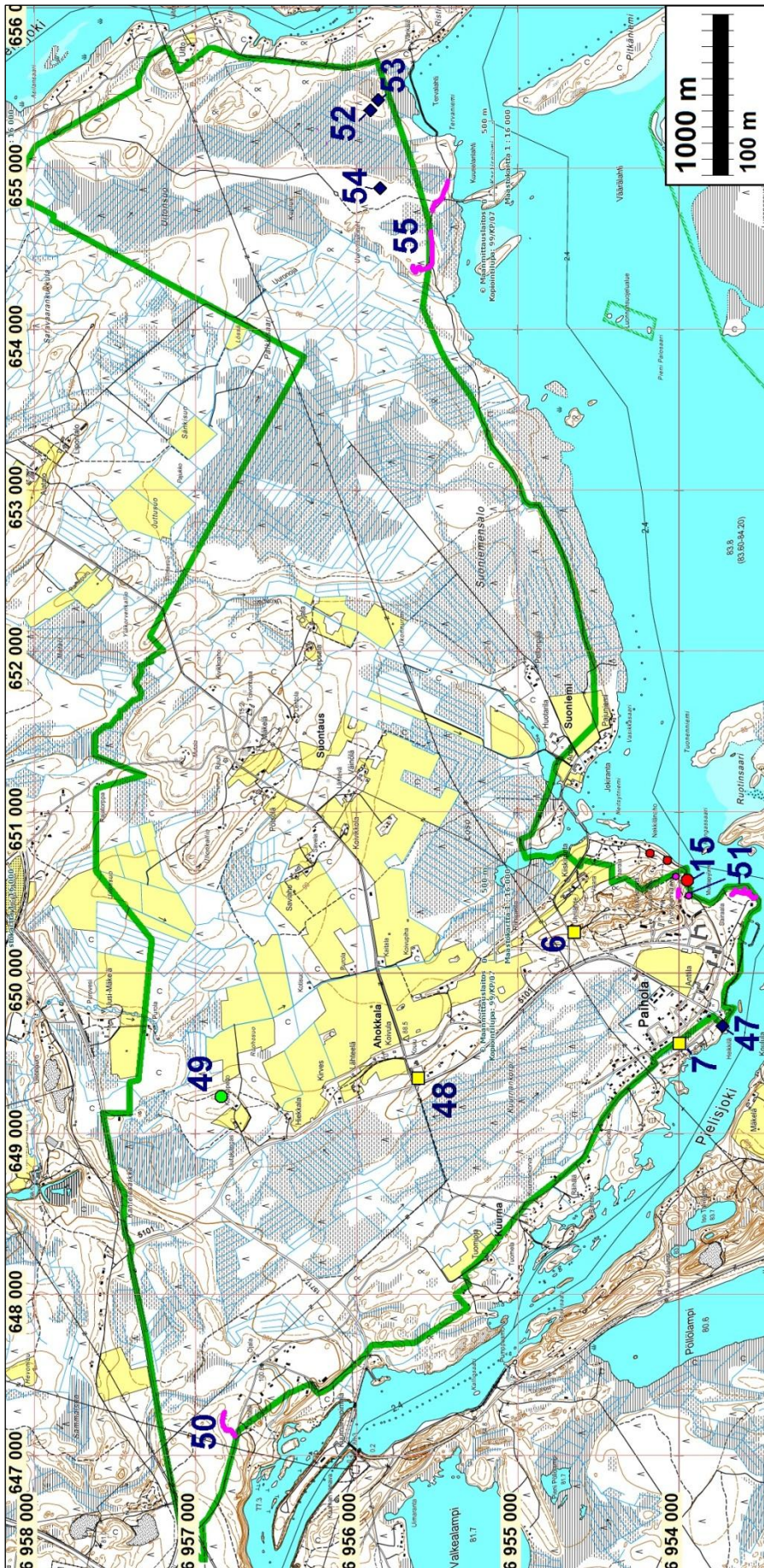
Aluetta kuvaava vanha karttamateriaali tarkastettiin. Tutkimusalueelle sijoittuvat vanhat 1800-luvun alun yksittäistalotontit ovat rakennetuilla alueilla (talo/tila) eikä autoituneita tontteja havaittu. Alueelta pyrittiin arkeologisin menetelmin etsimään ja paikantamaan 1700-lukua vanhemman asutuksen merkkejä, mutta siinä ei onnistuttu.

17.11.2012

Timo Jussila



## Yleiskartat



Tutkimusalueen raja vihreällä.

Raportin kohteet eri symbolein ja numeroitu raportin kohdenumerolla.

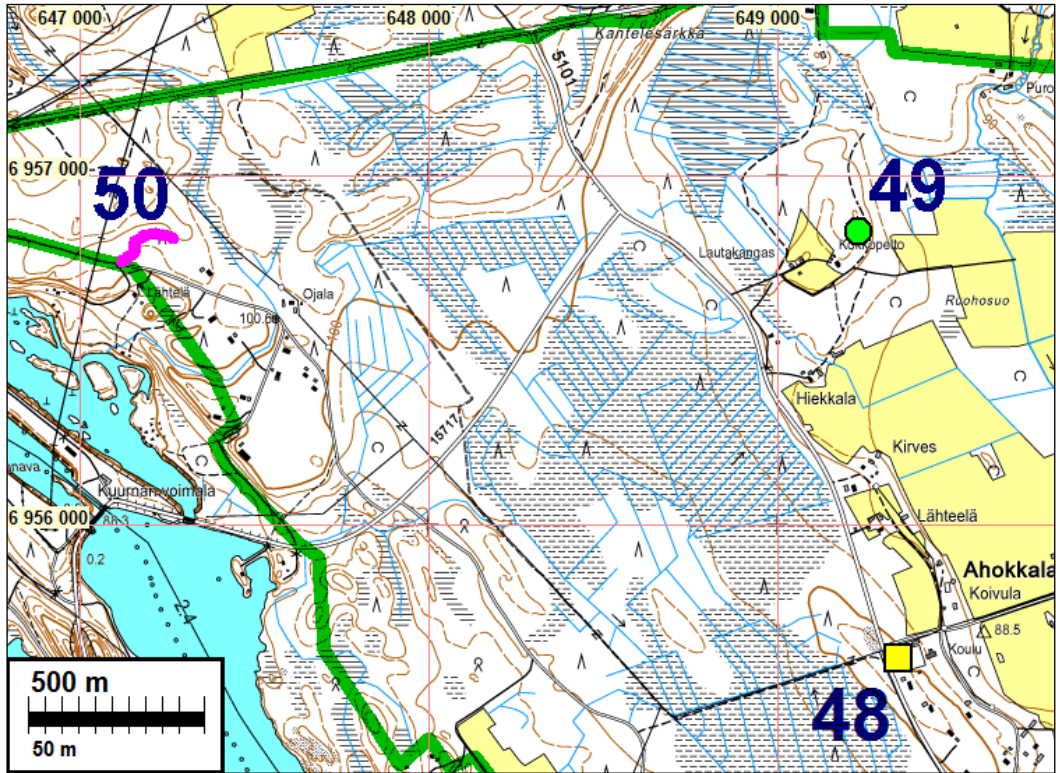
Muinisjännöksiä ovat numerot:  
7, 15, 52, 53, 54

Salpalinjan varustuksia ovat numerot:  
50, 51, 55.

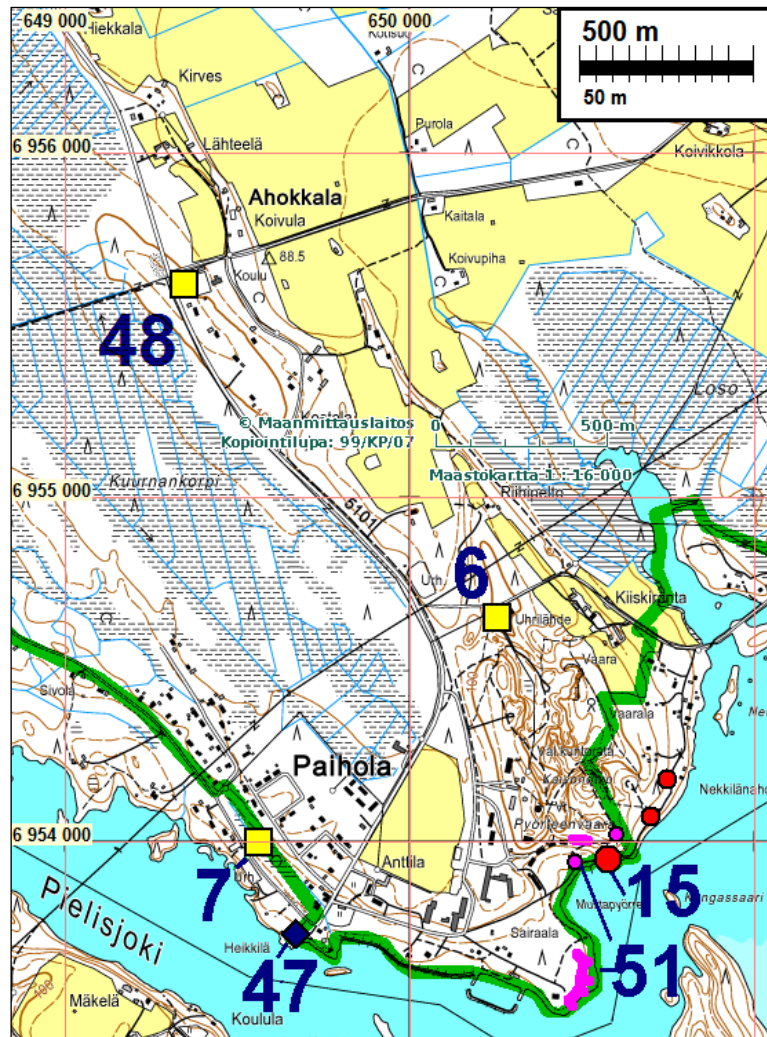
Muita kohteita - ei suojelukohteita - ovat numerot:  
6, 48 ja 49.

Nro 49 vasta ehdotettu ei muinisjännökseksi.

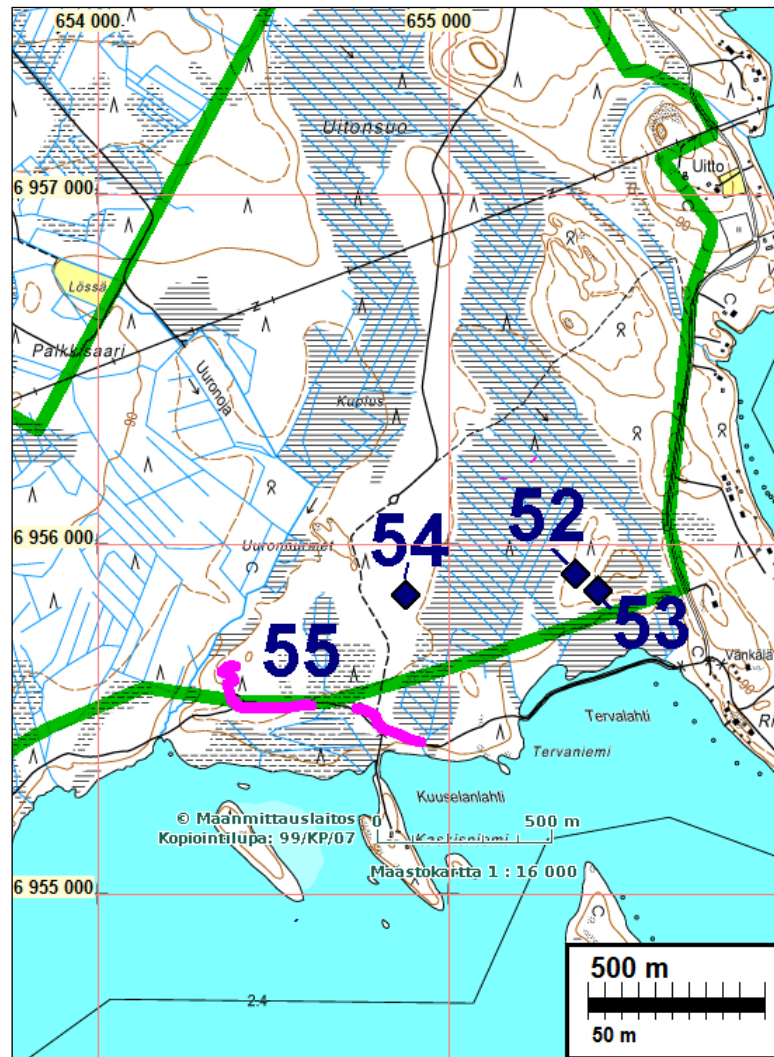




Alueen luoteisosa

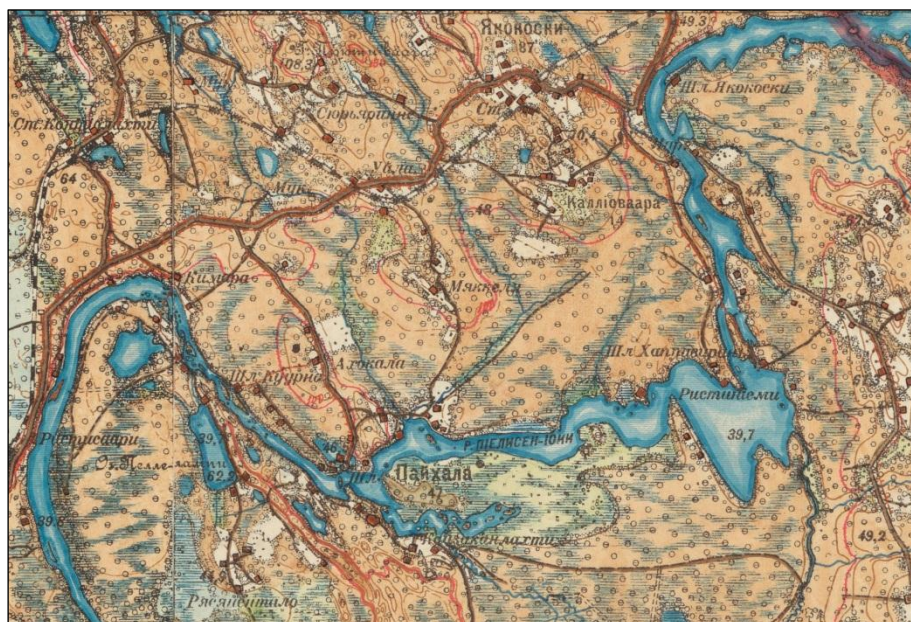


Alueen keskiosa



Alueen itäosa

### Vanhat kartat



Paihola kuvaava ote ns. Senaatinkartasta 1900-l alusta







### Muinaisjäännökset

Nämä kohteet ovat muinaismuistolain mukaisia muinaisjäännöksiä ja suojelukohteita (SM). Mukana on yksi kohde, joka aivan tutkimusalueen rajan tuntumassa, mutta sen ulkopuolella (kohde 7).

### KONTIOLAHTI 7 VANHAN KANSAN LÄHDE

Mjtnnus: 276010007

Rauh.lk: 1

Ajoitus: ajoittamaton

Laji: palvonta

Koordin: N: 6953 995 E: 649 565 Z: 85

X: 6953 513 Y: 4496 176

P: 6956 910 I: 3649 798

Tutkijat: Pirjo Lahtiperä 1968 inventointi

Sijainti: Paikka sijaitsee Kontiolahden kirkosta 9,6 km etelään.

Huomiot: Muinaisjäännösrekisteri: Uhrilähde sijaitsee loivan rinteän alapuolella, lehtimetssä. Sen vierellä on ollut uhripuuna iso koivu, joka on ollut täynnä värillisiä kangassuikaleita. Puu on nykyisin jo hävinnyt.

Jussila & Sepänmaa 2012: Paikkaa ei tarkastettu. Paikka hieman tutkimusalueen ulkopuolella.





## KONTIOLAHTI 15 NEKKILÄNAHO 1

Mjtunnus: 1000002638

Rauh.lk: 2

Ajoitus: kivikautinen

Laji: asuinpaikka

Koordin: N: 6953 948 E: 650 579 Z: 85

X: 6953 418 Y: 4497 185

P: 6956 862 I: 3650 810

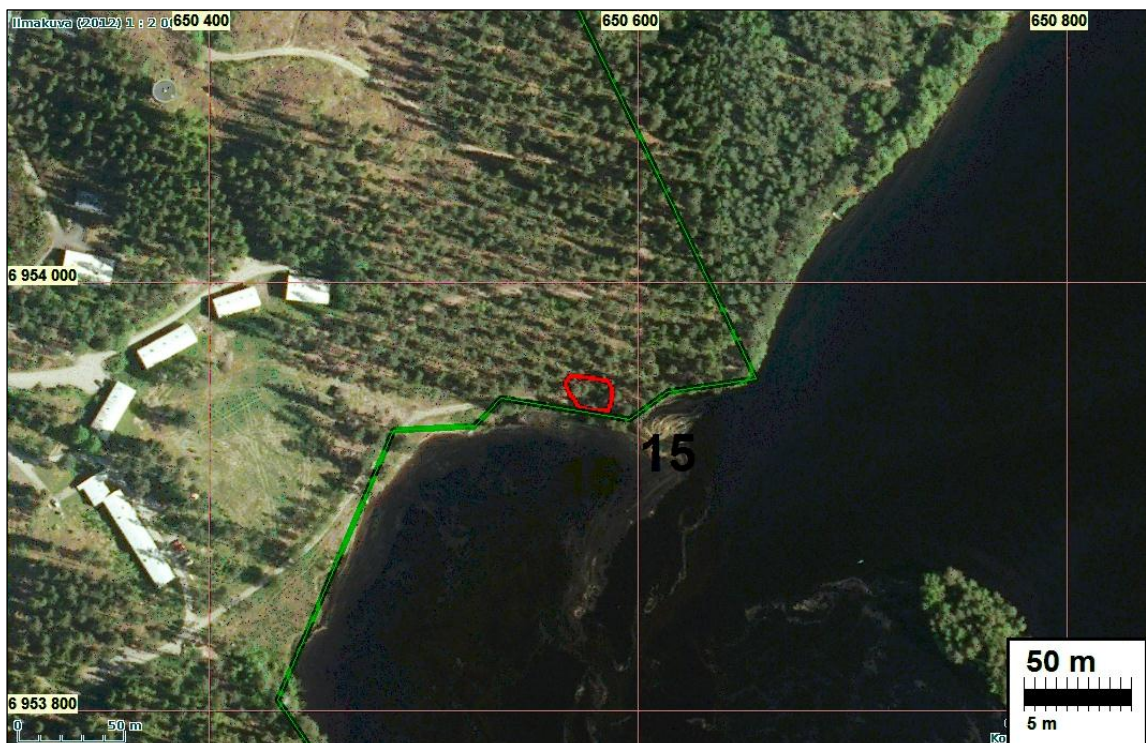
Tutkijat: Oili Forsberg 2003 inventointi. Jussila & Sepänmaa tark. 2012

Sijainti: Paikka sijaitsee Kontiolahden kirkosta 10,1 km kaakkoon.

Huomiot: Muinaisjäännösrekisteri: Asuinpaikka sijaitsee Pielisjoen rannassa, Paiholan sairaalan vieressä, Pyörteenvaaran eteläpuolella, Mustanpyörteen uimarannasta koilliseen, Nekkilänahon talosta noin 200 m päässä. Rannassa kulkee hiekkatie, jonka pientareilta, useasta kohtaa, on löytynyt merkkejä kivikautisesta asutuksesta. Nekkilänaho 1 on yksi näistä kohteista. Ranta on varsin jyrkkä asuinpaikan kohdalla, ja pääosa asuinpaikasta lienee jäänyt hiekkatien alle. Tieleikkauksesta on löytynyt kvartsi-iskoksia (KM 33837).

Jussila & Sepänmaa 2012: Etelästä tultaessa hiekkatie nousee muinaisrantatörmän päälle, leikaten törmän rannanpuoleisen osan. Törmän päällä on harjun rinteessä ollut tasanne, jossa em. hiekkatie on leikannut poissuuren osan. Leikkauksessa kvartseja. Asuinpaikasta oletettavasti n. 1/3 vielä jäljellä kapealla alalla tien ja tasanteen takana kohoavan rinteiden välillä.

Kartta s. 14



**KONTIOLAHTI 52 TERVALAHTI 1**

Mjtunnus:

Rauh.lk: 2

Ajoitus: historiallinen

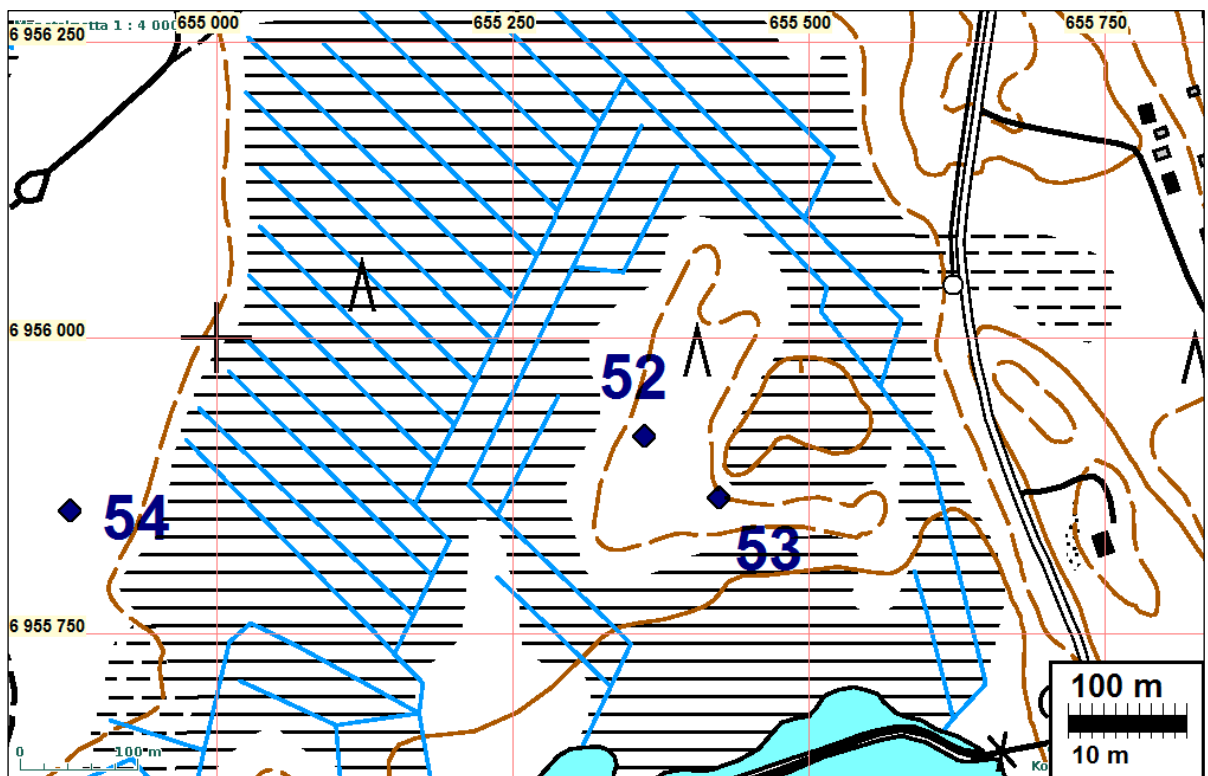
Laji: valmistus: hiilimiilu

Koordin: N: 6955 917 E: 655 361  
 X: 6955 163 Y: 4502 054  
 P: 6958 832 I: 3655 594

Tutkijat: Jussila &amp; Sepänmaa 2012 inventointi

Sijainti: Paikka sijaitsee Kontiolahten kirkosta 12,0 km kaakkoon.

Huomiot: Paikalla on hiilihaudan jääne, kuoppa valleineen, pyöreä , halk n. 6 m.





**KONTIOLAHTI 53 TERVALAHTI 2**

Mjtunnus:

Rauh.lk: 2

Ajoitus: historiallinen

Laji: valmistus: tervaränni

Koordin: N: 6955 865 E: 655 424

X: 6955 108 Y: 4502 115

P: 6958 780 I: 3655 657

Tutkijat: Jussila &amp; Sepänmaa 2012 inventointi

Sijainti: Paikka sijaitsee Kontiolahden kirkosta 12,1 km kaakkoon.

Huomiot: Paikalla on loivassa rinteessä tervarännin jääne. Kapea, 5 m pitkä kaivanto jossa pohjalla hiiltä ja nokea.

Kartta s. 10

**KONTIOLAHTI 54 UURONNUMMET**

Mjtunnus:

Rauh.lk: 2

Ajoitus: historiallinen

Laji: valmistus: hiilimiilu

Koordin: N: 6955 854 E: 654 876

X: 6955 123 Y: 4501 567

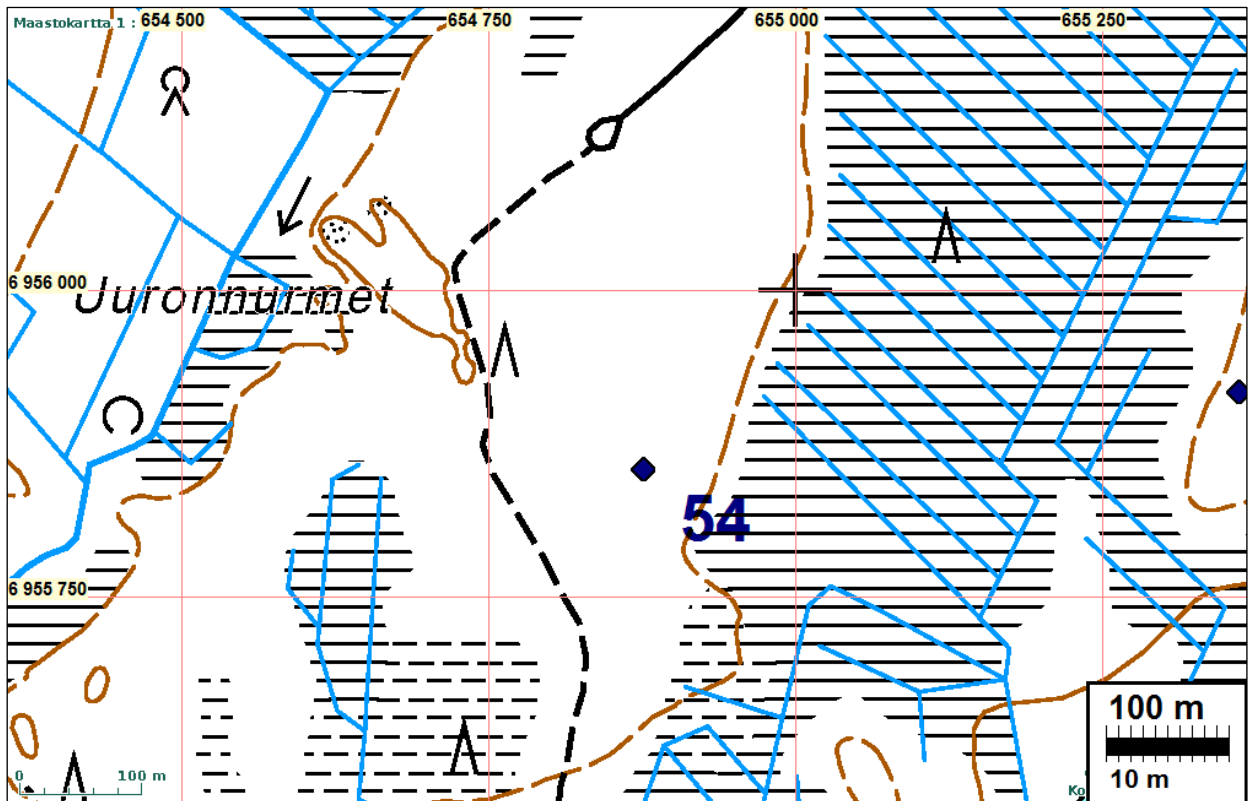
P: 6958 769 I: 3655 109

Tutkijat: Jussila &amp; Sepänmaa 2012 inventointi

Sijainti: Paikka sijaitsee Kontiolahden kirkosta 11,6 km kaakkoon.

Huomiot: Paikalla on hiilimiilun jääne. Halkaisija 9 m.





### Varustukset

Jatkosodan aikaisia Salpalinjan varustuksia. Ne eivät ole muinaismuistolailla suojeltuja, mutta Museoviraston ohjeiden mukaan niitä tulisi käsitellä suojelullisesti samoin – suojella ainakin alustavasti muilla keinoin (S)

### KONTIOLAHTI 50 LÄHTELÄ

Mjtunnus: 1000020272  
Rauh.lk: 0 (ei ole muinaisjäänös)

Ajoitus: historiallinen  
Laji: varustus

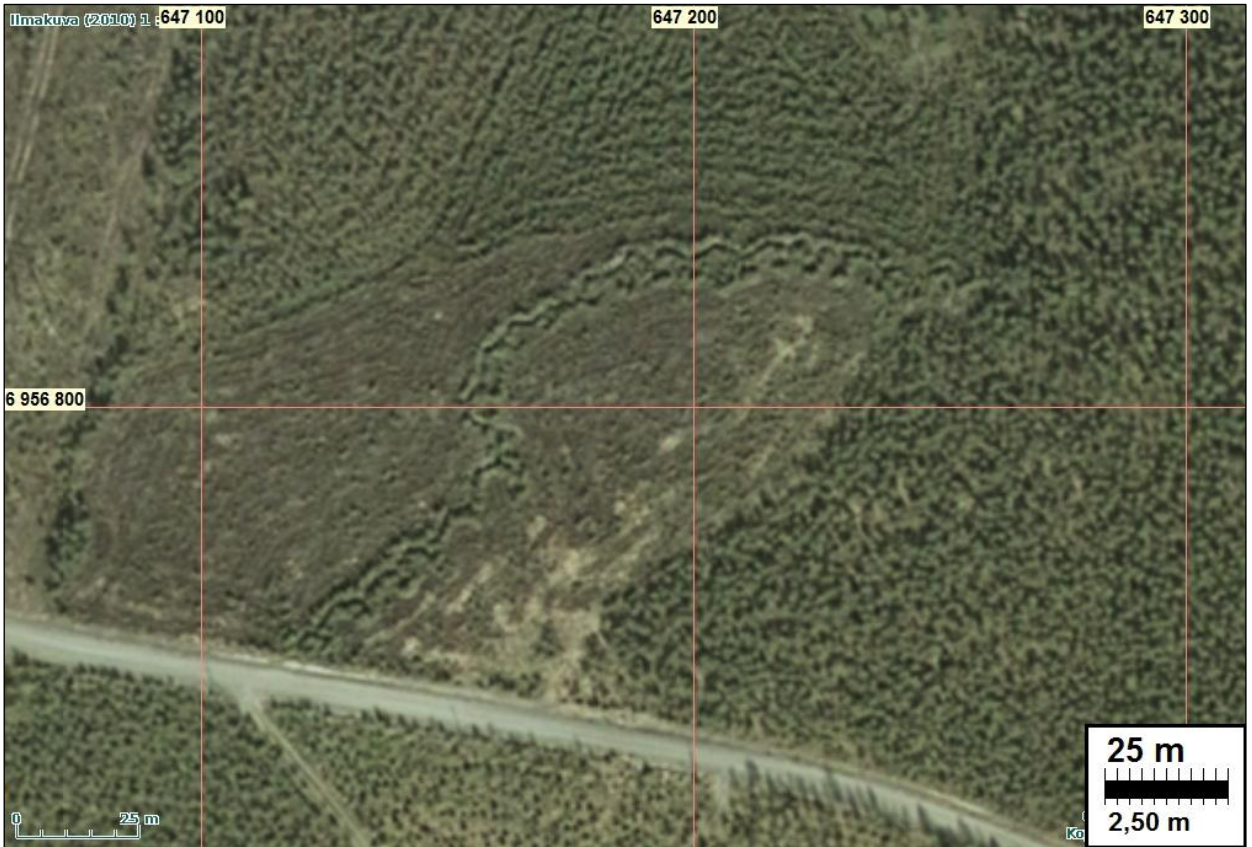
Koordin: N: 6956 617 E: 647 101  
X: 6956 247 Y: 4493 835  
P: 6959 532 I: 3647 331

Sijainti: Paikka sijaitsee Kontiolahden kirkosta 6,3 km etelään.  
Huomiot: Uuron Lähtelän alueella (itään kohteesta 18 Uuro) on taisteluhautaa yhteensä 260 m ja erillisiä pesäkkeitä (Kankainen Jorma 2002, Salpalinjaa Kontiolahdella s. 9.)

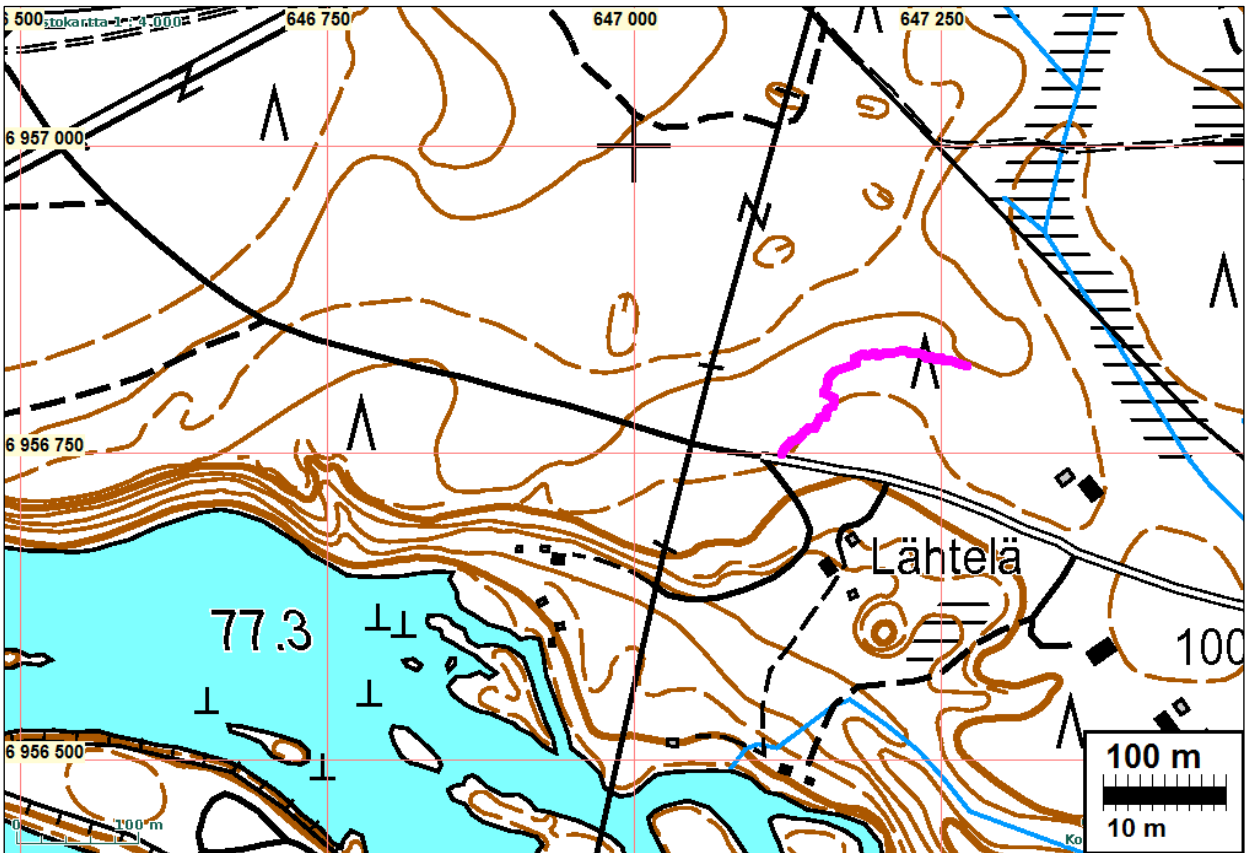
Selvitys Joensuun seudun sotahistoriallisista kohteista, Jorma Kankainen & Maria Kunnari 2006, II ms. Kohde 20.

Jussila & Sepänmaa: kohde tarkastettiin vain osittain.





Taisteluhauta erottuu ilmakuvasa.



**KONTIOLAHTI 51 PAIHOLA, SAIRAALA**

Mjtunnus: 1000020281  
 Rauh.lk: 0 (ei ole muinaisjäänös)

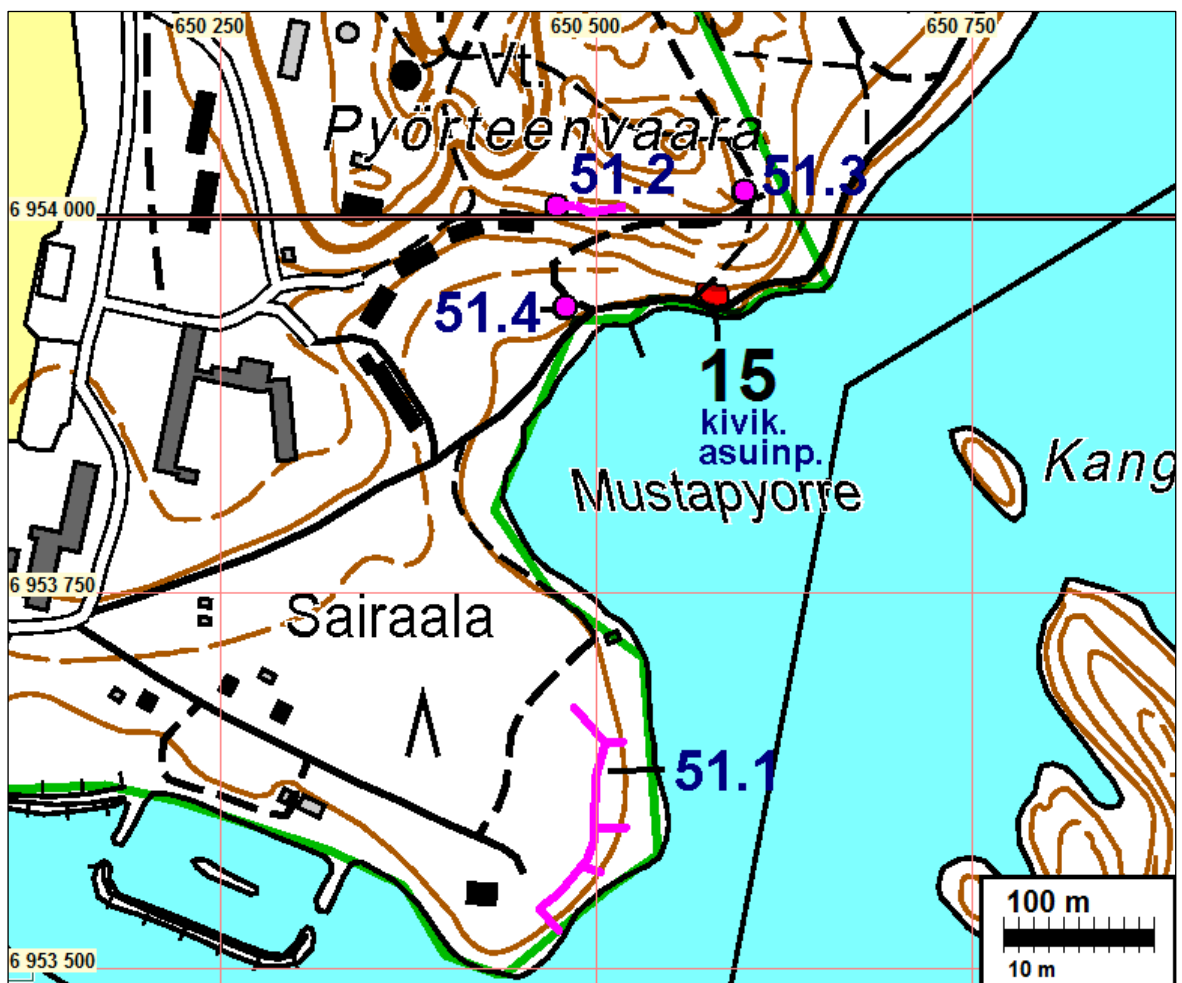
Ajoitus: historiallinen  
 Laji: varustus

Koordin: N: 6953 596 E: 650 500  
 X: 6953 071 Y: 4497 090  
 P: 6956 510 I: 3650 731

Sijainti: Paikka sijaitsee Kontiolahden kirkosta 10,4 km kaakkoon.  
 Huomiot: Alueella on Salpalinjaan kuuluvia kenttälinnotteita. (Kankainen Jorma 2002, Salpalinjaa Kontiolahdella s. 47-49.)

S Selvitys Joensuun seudun sotahistoriallisista kohteista, Jorma Kankainen & Maria Kunnari 2006, II ms. kohde 33:

Kohde 4: Linnotteella on 70 m taisteluhautaa ja lyhyet yhdyshaudat. Kohteen ampumaulokkeet ovat syviä ja avoimia. Kohteella 2 on sortunutta taisteluhautaa 45 m sekä korsukuoppa. Kohde 3 on Pyörteenvaaran korkeimmalla kohdalla sijaitseva pesäke. Kohde on ilmeisesti toiminut vartiopaikkana. Myös linnoite 4 on pesäke, joka lähes kokonaan sortunut.





**KONTIOLAHTI 55 KUUSELANLAHTI**

Mjtunnus:

Rauh.lk: 0 (ei ole muinaisjäännös)

Ajoitus: historiallinen

Laji: varustus: Salpalinja

Koordin: N: 6955 542 E: 654 578

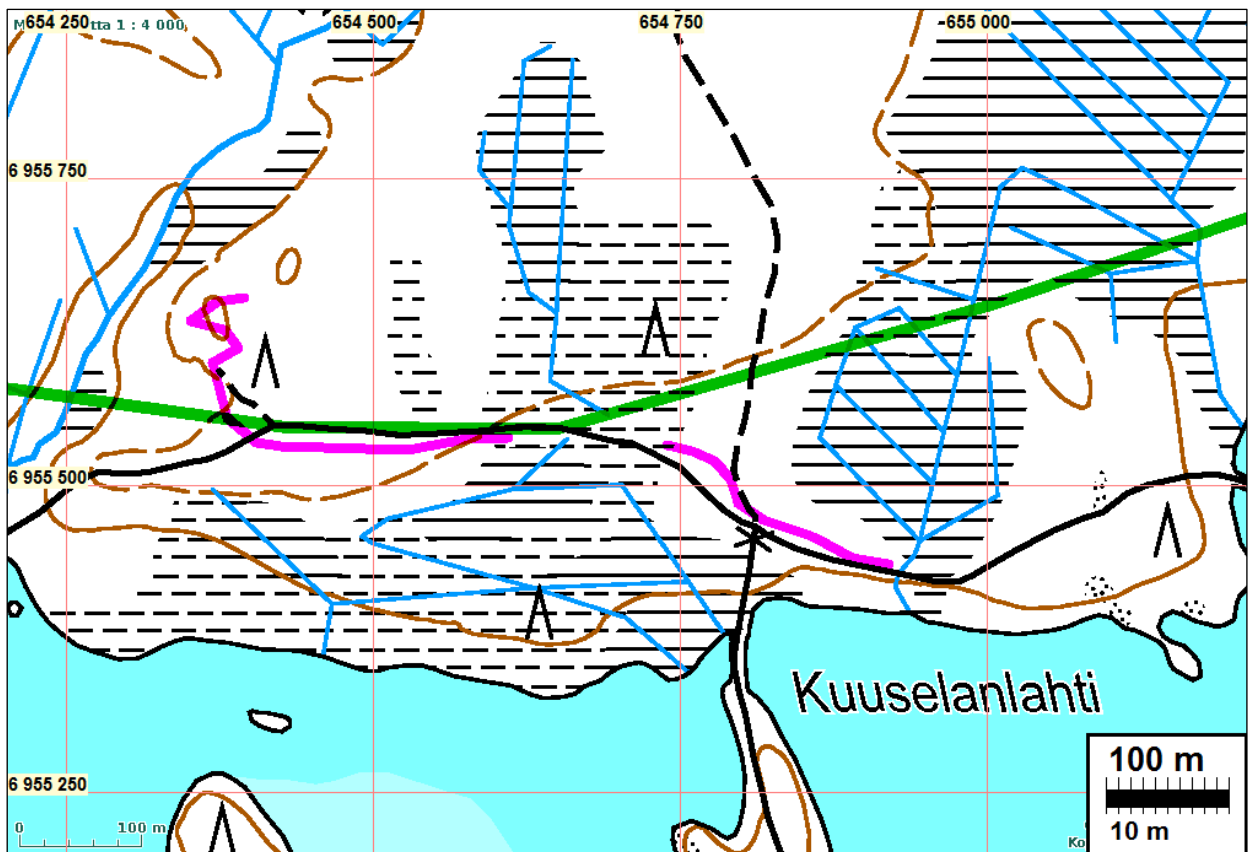
X: 6954 825 Y: 4501 255

P: 6958 457 I: 3654 811

Tutkijat: Jussila &amp; Sepänmaa 2012 inventointi

Sijainti: Paikka sijaitsee Kontiolahden kirkosta 11,6 km kaakkoon.

Huomiot: Alueella on taisteluhautaa kaikkiaan n. 670 m matkalla rantasuon pohjoisreunalla. Kuuluvat Salpalinjan varustuksiin.





Taisteluhaudan jäännettä

### **Muut kohteet**

Nämä kohteet eivät ole muinaisjäänöksiä. Yksi kohde (nro 49) on muinaisjäännösrekisterissä muinaisjäänöksenä, mutta paikalla ei ole muinaisjäänöstä tms. jäänteitä ja se on poistettava rekisteristä. Yksi kohde (nro 48) on kiviraunio joka muinaisjäänöksenä rekisterissä mutta inventoijat ehdottavat sen muinaisjäänösstatuksen poistamista. Yksi kohde (nro 6) on muinaisjäännösrekisterissä muinaisjäänöksenä mutta sitä ei ole voitu paikantaa edes karkeasti, joten kyseessä ei ole muinaisjäänös.

### **KONTIOLAHTI 6 KAIVONOTKON LÄHDE**

Mjtnunus: 276010006

Rauh.lk: 0 (ei ole suojelukohde)

Ajoitus: ajoittamaton

Laji: uhrilähde

Koordin: N: 6954 648 E: 650 257 Z: 100

X: 6954 133 Y: 4496 897

P: 6957 563 I: 3650 489

KOORDINAATIT OVAT VIRHEELLISET  
TAI VIITTEELLISET

KOHDETTA EI OLE PAIKANNETTU

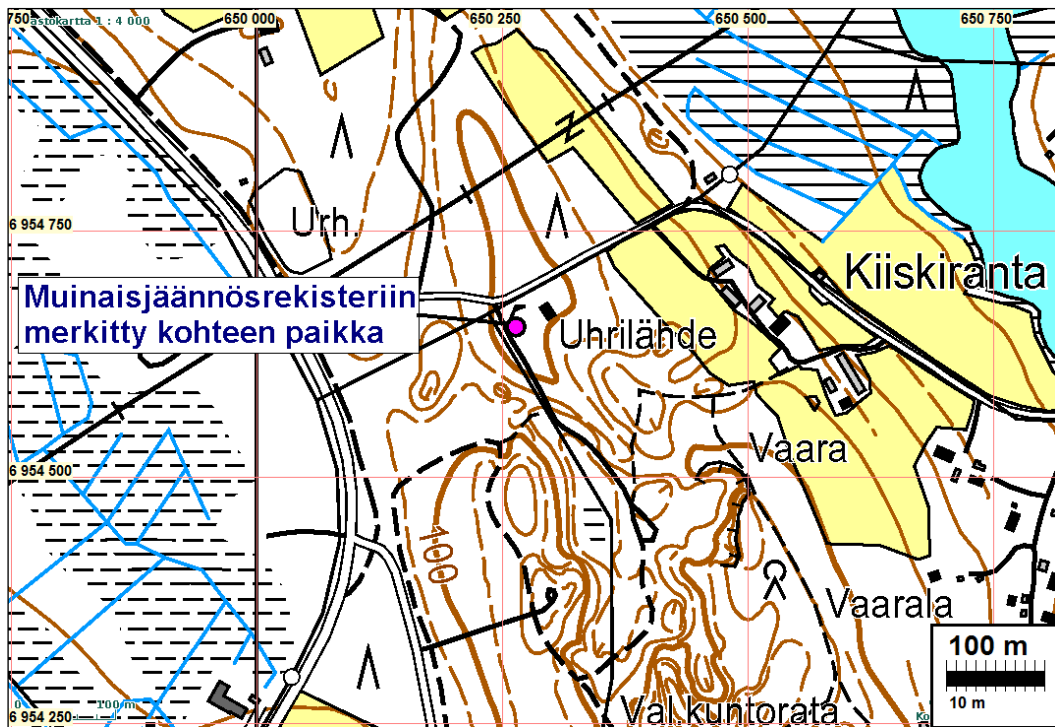
Tutkijat: Pirjo Lahtiperä 1968 inventointi.

Sijainti: Paikka sijaitsee Kontiolahden kirkosta 9,4 km kaakkoon.

Huomiot: Muinaisjäännösrekisteri: Uhrilähde on kahden melko jyrkän mäen välisessä notkelmassa. Se on pyöreä suonsilmäke. Sitä kerrotaan käytetyn vielä 1800-luvulla.



Jussila & Sepänmaa 2012: Muinaisjäännösrekisterin koordinaatti osoittaa laakean harjanteen laen itäreunamille missä nyt on talo ja pihamaata. Sen länsi-, lounais- ja itäpuolella on harjualueen notkelmia (mm. suppakuoppia) joissa ei havaittu mitään merkkejä mistään lähteeksi tulkittavasta. Osa notkelmista on hakattua ja laituttua metsämaata. Lähialueella ei havaintoja lähteestä tms. Paikan sijainti ei ole tiedossa - kohde ei ole paikannettavissa. Kyseessä lienee perimätieto ja tarkemmin paikantamaton kohde, joka on syytä poistaa muinaisjäännösrekisteristä. Ei muinaisjäännöstä.



### **KONTIOLAHTI 47 PAIHOLA HEIKKILÄ**

Mjtunnus: 276500006

Rauh.lk: 0 (ei ole suojelukohde)

Ajoitus: historiallinen

Laji: valmistus

Koordin: N: 6953 730 E: 649 669 Z: 85

X: 6953 243 Y: 4496 267

P: 6956 645 I: 3649 901

Tutkijat: Pirjo Lahtiperä 1968 inventointi

Sijainti: Paikka sijaitsee Kontiolahden kirkosta 9,9 km etelään.

Huomiot: Muinaisjäännösrekisteri: Pielisjoen pohjoisrannan lossirannan vieressä, Heikkilän talon pihalla on ollut 4 tulisijaa.

Jussila & Sepänmaa 2012: Pihamaata ei tarkemmin tarkasteltu. Ei havaintoja mahd. tulisijoista. Ei muinaisjäännös.

**KONTIOLAHTI 48 AHOKKALAN KOULU**

Mjtunnus: 1000017023

Rauh.lk: 2

Ehdotetaan luokkaan 0 – ei muinaisjäänös

Ajoitus: ajoittamaton

Laji: kivirakenteet: röykkiöt

Koordin: N: 6955 614 E: 649 348 Z: 102

X: 6955 140 Y: 4496 034

P: 6958 529 I: 3649 579

Tutkijat: Anu Lempiäinen 2010 inventointi

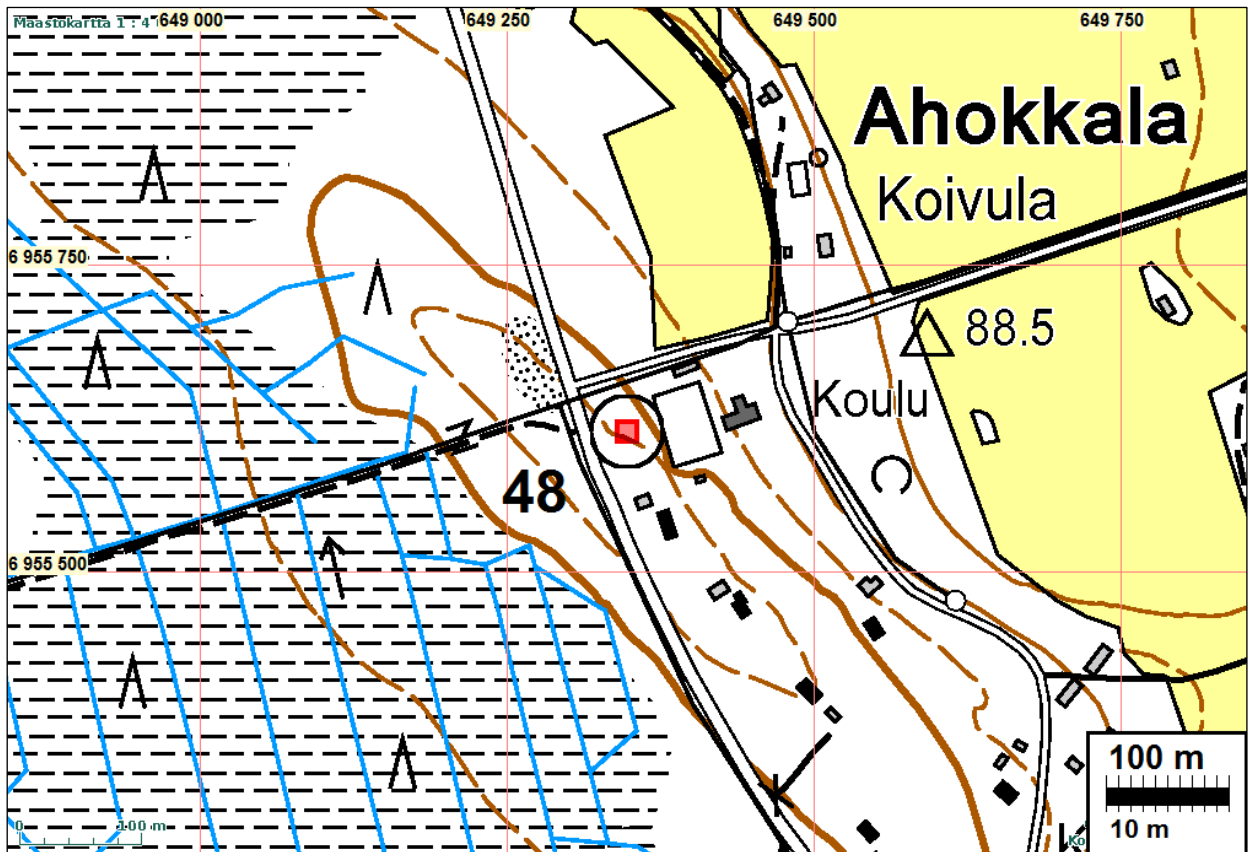
Sijainti: Paikka sijaitsee Kontiolahden kirkosta 8,1 km kaakkoon.

Huomiot: Muinaisjäänösrekisteri: Röykkiö sijaitsee Ahokkalan kylässä, koulun urheilukentän ja Paiholantien(5101) välisessä metsikössä. Etäisyys Paiholantiehen on 28 m röykkiön keskipisteestä mitattuna. Ympäröivä maasto on melko tasaista, rinne viettää loivasti itään päin kohti urheilukenttää. Puusto on pääasiassa kuusta ja hieman koivua, aluskasvillisuutta on vain vähän, lähinnä heinää ja muutamia varpukasveja. Osa läheisistä kuusista on melko vanhoja - arviolta 60-80 vuotiaita. Ympäristö ei vaikuta entiseltä pellolta vaan siinä on enemmän laidunmainen tunnelma. Lähimaastossa on muutenkin jonkin verran kiviä mutta tämä kohde on ainoa, joka muodostaa selvän röykkiön. Röykkiö on muodoltaan soikeahko ja se koostuu halkaisijaltaan n. 40-50 cm kivistä. Kooltaan se on n. 3,5 x 2,5 m ja korkeus on vajaa puoli metriä. Röykkiö vaikuttaa hyvin säilyneeltä ja se on hyvin sammaloitunut. (Lempiäinen 2010).

Jussila & Sepänmaa 2012: Paikalla on kuusimetsässä matala kiviraunio jossa kivet n. 30-60 cm kokoisia. Inventoijista raunio vaikuttaa tavanomaiselta raivauskasalta, ei hautaröykkiöltä. Ahokkalan talon pellot on v. 1848 kartan mukaan ulottuneet lähelle tätä paikkaa. Paikka on saattanut olla paitsi peltona niin myös laitumena tms. josta kiviä hieman raivattu. Ehdotamme muinaisjäänösstatuksen poistamista.







### **KONTIOLAHTI 49 KOKKOPELTO**

Mjtunnus: 1000017024

Rauh.lk: 0 ei muinaisjännöstä, ei suojeltavaa (aiemmin rauhoitusluokka 2)

Ajoitus: ajoittamaton (pidetty mahd. kivikautisena asuinpaikkana)

Laji: ei mitään

Koordin: N: 6956 839 E: 649 233 Z: 95  
X: 6956 369 Y: 4495 976  
P: 6959 754 I: 3649 464

Tutkijat: Anu Lempiäinen 2010 inventointi: Kontiolahti Ahokkala. Viemäriinjan Inventointi ja koekuopitus 19. - 27.10.2010.  
Jussila & Sepänmaa inv. 2012.

Sijainti: Paikka sijaitsee Kontiolahden kirkosta 7,0 km kaakkoon.

Huomiot: Muinaisjännösrekisteri: Kohde sijaitsee Ahokkalan kylässä, Kokkopellon tilan koillispuoleisessa metsikössä, hiekkatien länsipuolella. Matkaa hiekkatien reunasta painanteen keskelle on 12,3 m. Maasto on kostea mäntykangasta, mäntyjen joukossa kasvaa hieman kuusta. Aluskasvillisuus muodostuu paksusta karhunsammalkerroksesta, puolukasta ja kanervasta. Painanne sijaitsee hiekkaisen harjanteen laella, josta rinne laskee kohti pohjoista ja maasto muuttuu soisemmaksi. Ympäröivässä maastossa on runsaasti erilaisia muitakin painanteita mutta tämä oli muotonsa ja rakenteensa puolesta selkein. Muodoltaan painanne on pyöreähkö ja siinä on heikosti erotettavissa vallimaista muotoa. Keskuskuopanne on hie-

man soikeampi ja sen halkaisija on 1,1 - 1,6 m. Vallien kanssa painanteen halkaisijaksi mitattiin 3,2 - 3,3 m. Painanne on matalahko. (Lempiäinen 2010).

Jussila & Sepänmaa 2012: Paikalla ei ole muinaisjäännöstä. Paikalla ei ole asumuspainannetta eikä kivikautista asuinpaikkaa. Vanhan hiekkakuopan joskus kuoritulla itäreunamilla on nuorta metsää ja kaikenlaisia kuluneita maastonkohtia. Sen itäpuolella on mäntymetsää jossa mättäitä ja normaalin pienipiirteisen epätasaista maan pintaa. Vietimme aikaa paikalla runsaasti ja tarkastimme alueen täysin kattavasti, joka neliöltä. Teimme alueelle joitain koekuoppia sekä runsaasti käsikairan pistoja. Emme havainneet missään mitään sellaista jota voisimme epäillä asumuspainanteeksi tai yleensäkin ihmistoiminnan merkkejä em. hiekkakuopan reunamia lukuun ottamatta. Emme havainneet kulttuurikerroksia, löytöjä, palaneita kiviä tai mitään mikä viittaisi esihistoriaan eikä myöskään historialliseen aikaan viittaavaa.

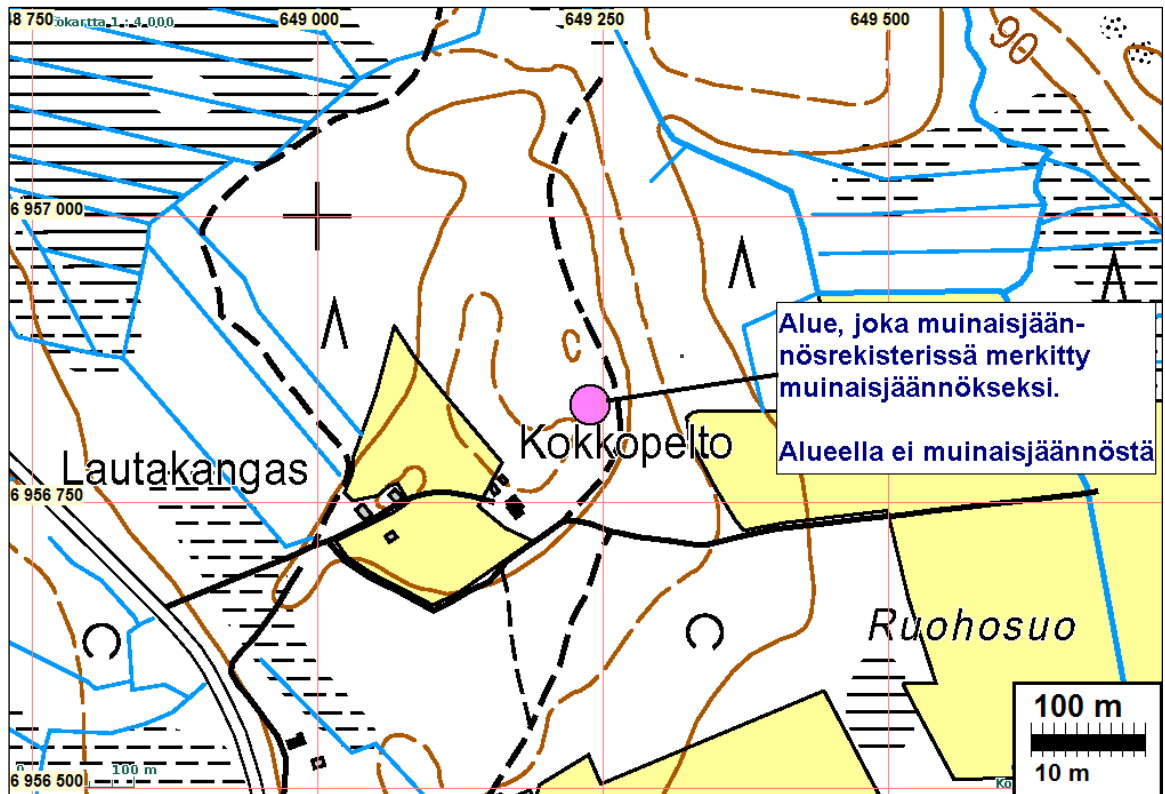
Paikka on n. 97 m korkeustasolla tasaisen kankaan laella. Etäisyys lähimpään törmään eli laen taitteeseen idässä on n. 40 m. Kyseinen törmän reuna on n. 95 m tasolla. Muinais-Saimaan korkein ranta on alueella n. 87,5 - 88 m korkeustasolla. Ancyclusjärven rantatasot 8500 eKr. jälkeen ovat tuon tason alapuolella. 95 m korkeustasolla on ollut Yoldiameren taso n. 9200 eKr., pian jään sulamisen jälkeen. Alueella on voinut olla lyhytaikaisia jääjärviä ennen sitä. Sen jälkeisiä paikallisia pienjärvivaiheita, joissa vesi olisi sijainnut 95 m tuntumassa (tai yleensäkin) ei alueelta tunneta, eikä mitään merkkejä sellaisesta ole havaittu. Muinais-Saimaan n. 4000 eKr. korkein ranta on sijainnut tästä paikasta vähintään 700 m etäisyydellä. Jos alueella olisi esihistoriallinen asuinpaikka, se ei olisi rantasidonainen. Kivikaudelle ajoittuvina sellaisia tunnetaan vain muutamia (poisluettuna nuorakeraamiset paikat) ja varhaismetallikaudelle ajoittuvina kourallinen, mutta nekin kuitenkin rannan tuntumassa. Lähtökohtaisesti alue on sellaista että siellä ei voisi sijaita esihistoriallista asumuspainannetta - tai jos sijaitaisi olisi kyseessä uniikki paikka. Koska alueella ei havaittu ihmistekoisia painanteita (tms.), eikä muitakaan merkkejä esihistoriasta on johtopäätös selvä: ei muinaisjäännöstä.

**Paikka on syytä poistaa muinaisjäännösrekisteristä kokonaisuudessaan ja kertakaikkisesti.**



Alueen maastoa. Hiekkakuoppa taustalla vas.





Alueen maastoa. Hiekkakuoppa puiden takana