

Puijon Natura- ja luonnonsuojelualue

Kulttuuriperintöinventointi 2012



KUVAILULEHTI

JULKAISIJA	Metsähallitus	JULKAISUAIKA
TOIMEKSIANTAJA	Metsähallitus	HYVÄKSYMISPÄIVÄMÄÄRÄ
LUOTTAMUKSELLISUUS		ASIANUMERO
SUOJELUALUETYYPPI/ SUOJELUOHJELMA	Puijon Natura- ja luonnonsuojelualue	
ALUEEN NIMI	Kuopio Puijo	
NATURA 2000 -ALUEEN NIMI JA KOODI	Puijo FI0600001	
ALUEYKSIKÖ	Etelä-Suomen Luontopalvelut	
TEKIJÄ(T)	Tanja Tenhunen	
JULKAISUN NIMI	Puijon Natura- ja luonnonsuojelualue, Kulttuuriperintöinventointi 2012	

Metsähallitus teki kulttuuriperintöinventoinnin Puijon Natura- ja luonnonsuojelualueelle kesällä 2012. Inventointi kuului vuonna 2011 käynnistyneeseen Luonnonhoito-LIFE -hankkeeseen, jonka tavoitteena on parantaa hoitotoimin lajistollisesti monimuotoisimpiin kuuluvien luontotyyppeimme tilaa ja niille ominaisen lajiston elinolosuhteita. Puijon alueella hankkeeseen liittyviä toimenpidealueita on yhteensä 37.8 ha. Kulttuuriperintöinventoinnissa keskityttiin erityisesti näiden alueiden läpi käymiseen. Luonnonhoitotöiden yhteydessä on tarkoitus mm. harventaa lehtoihin istutettuja kuusia ja poistaa puutarhoista karanneita vieraslajeja, kuten terttuseljaa, jättiputkea ja jättipalsamia. Alueella sijaitsevien kulttuuriperintökohteiden dokumentointi katsottiin tärkeäksi, jotta niiden suojelu voidaan turvata luonnonhoitotöiden yhteydessä.

Puijon laki ja sieltä avautuva maisema on osa suomalaista kansallismaisemaa ja tunnettu luonnonnähtävyys. Se sisältyy valtioneuvoston vuonna 1995 tehtyyn päätökseen valtakunnallisesti merkittävistä maisema-alueista. Puijon luonnonsuojelualue perustettiin vuonna 1928 ja se on yksi vanhimmista luonnonsuojelualueistamme. Puijon alue kuului 1500-luvun puolesta välistä lähtien Kuopion maaseurakunnan suurpappilan maihin ja siellä tiedetään poltetun kaskia jo 1620-luvulla (Ympäristöhallinto 2005). Puijon Natura- ja luonnonsuojelualueella ei ole sijainnut torppia. Lähimmät torpat sijaitsivat vuoden 1790 tiekartaston perusteella Inkilänmäellä (Kinnains ja Hyttyens torp). 1800-luvulla alueen välittömässä läheisyydessä sijaitsi kaksi torppaa, Puijo ja Kokonmäki (kartta xxx).

Alueelta ei tunnettu ennen inventointia muinaisjäänöksiksi tai kulttuuriperintökohteiksi luokiteltuja kohteita. Inventoinnissa dokumentoitiin 21 kulttuuriperintökohdetta, joista suurin osa sisältää useita alakohteita. Kohteet liittyvät pääasiassa alueella harjoitettuun kaskiviljelyyn ja käsittävät kaskiraunioita ja nauriskuoppia. Kulttuuriperintökohteiksi merkittiin myös vanhoja tielinjoja ja peltoalueita sekä alueen virkistyskäyttöön liittyviä rakenteita, purettujen hyppyrimäkien perustuksia.

AVAINSANAT

Puijo, kaskiviljely, kaskiraunio, nauriskuoppa, kansallismaisema

MUUT TIEDOT

SARJAN NIMI JA NUMERO

ISSN		ISBN (NIDOTTU) ISBN (PDF)	
SIVUMÄÄRÄ	79	KIELI	I
KUSTANTAJA		PAINOPAIKKA	
JAKAJA	Metsähallitus, luontopalvelut	HINTA	

Tutkimuskohteen koko nimi	<i>Puijon Natura- ja luonnonsuojelualue, Kulttuuriperintöinventointi 2012</i>
Kunta/kaupunki, kylä/kaupunginosa, tila/kortteli tontti	<i>Kuopio</i>
Tutkimuksen laji (inventointi, kartoitus)	<i>kulttuuriperintöinventointi</i>
kohteen ajoitus	
peruskarttalehti/-lehdet	
Kohteen sijainti yhteiskoordinaatistossa	
Maanomistaja	
Tutkimuslaitos	
kenttätyönjohtaja	<i>Tanja Tenhunen</i>
Tutkitun alueen laajuus	37,8 ha
Tutkimuksen kustantaja ja tutkimuskustannukset	Metsähallitus
löydöt (nrot), diarointi pvm. kokoelma, tallennuspaikka	
rahakammioon toimitetut rahat	
rakennusfragmentit (nrot)	
mustavalkonegatiivit, diapositiivit ja digitaaliset kuvatallenteet (nrot)	Kuvat on tallennettu Metsähallituksen arkistoon. Tekijänoikeus kuviin on Metsähallituksella.
aikaisemmat tutkimukset ja tarkastuskäynnit	
arkistoitu kirjeenvaihto (tutkimusluvan diaarino, lausunnot)	
mahdolliset tutkimuskohdetta koskevat julkaisut	
tutkimuskertomuksen sivumäärä	<i>sama kuin kuvailulehdellä</i>
Alkuperäisen tutkimuskertomuksen säilytyspaikka ja kopioiden säilytyspaikat	Metsähallitus arkisto. <i>Asianumero näkyy kansilehdellä.</i>

Sisällys

SISÄLLYS	5
LUETTELO KOHTEISTA	5
1 JOHDANTO.....	6
2 INVENTOINTIALUEEN MAISEMA, LUONTO SEKÄ MAA- JA KALLIOPERÄ	9
3 ALUEEN TUTKIMUSHISTORIA.....	10
4 TULOSTEN TARKASTELU JA JOHTOPÄÄTÖKSET	11
ALLEKIRJOITUS	12
LÄHTEET	13
5 KOHDETIEDOT.....	14
5.1 ARKEOLOGISET KOHTEET	14

Luettelo kohteista

Tyyppi			Kohde nro	
7100	Historiallinen rakennelma	Historiallinen aika	144547	Puijo Näkötorni kaskiraunioalue
7100	Historiallinen rakennelma	Uusi aika	144548	Puijo vanha hiihtomäki
7100	Historiallinen rakennelma	Historiallinen aika	144549	Puijo Puijontie kuoppa-alue
7100	Historiallinen rakennelma	Historiallinen aika	144550	Puijo Puijontie kuoppa-alue 2
7100	Historiallinen rakennelma	Historiallinen aika	144553	Puijo Peipposenrinne pelto
7100	Historiallinen rakennelma	Historiallinen aika	144554	Puijo Peipposenrinne peltotie
7100	Historiallinen rakennelma	Historiallinen aika	144555	Puijo Peipposenrinne pohjoinen pelto ja kellari
7100	Historiallinen rakennelma	Historiallinen aika	144556	Puijo Puijontie kuoppa-alue 3
7100	Historiallinen rakennelma	Historiallinen aika	144557	Puijo vanha Puijontie
7100	Historiallinen rakennelma	Historiallinen aika	144558	Puijo Peipposenrinne kellarikuopat
7100	Historiallinen rakennelma	Historiallinen aika	144559	Puijo Peipposenrinne raunioalue
7100	Historiallinen rakennelma	Uusi aika	144560	Puijo Antikkalanrinteen talonpohja
7100	Historiallinen rakennelma	Historiallinen aika	144561	Puijo Konttilantie kuopat
7100	Historiallinen rakennelma	Uusi aika	144562	Puijo 50 metrin harjoitusmäki
7100	Historiallinen rakennelma	Historiallinen aika	144563	Puijo Iso-Valkeinen kaskiraunioalue
7100	Historiallinen rakennelma	Historiallinen aika	144564	Puijo Iso-Valkeinen kaskiraunio- ja nauriskuoppa-alue
7100	Historiallinen rakennelma	Historiallinen aika	144565	Puijo Pihlajaharju kuoppa-alue
7100	Historiallinen rakennelma	Historiallinen aika	144567	Puijo Satulalaakso kaskiraunioalue
7100	Historiallinen rakennelma	Historiallinen aika	144587	Puijo Iso-Valkeinen nauriskuoppa
7100	Historiallinen rakennelma	Historiallinen aika	144588	Puijo Kokonmäki kuoppakohde
7100	Historiallinen rakennelma	Historiallinen aika	144589	Puijo Konttila kaskiraunio- ja nauriskuoppa-alue

Taulukko 2. Luettelo kohteista.

1 Johdanto

Puijon Natura- ja luonnonsuojelualue sijaitsee Kuopion keskustan tuntumassa, Kuopionniemen pohjoisosassa (kartta 1). Alue koostuu kahdesta, pinta-alaltaan lähes samankokoisesta alueesta, jotka omistaa Kuopion kaupunki ja Kuopion evankelis-luterilainen seurakuntayhtymä (kartat 2-3). Ne jakaantuvat edelleen vuonna 1928 (kartta 4.) perustettuun luonnonsuojelualueeseen (63 ha), valtioneuvoston vuonna 1989 vahvistamaan lehtojensuojelualueeseen (41,7 ha) sekä Puijo-Puijonsarvi osayleiskaavassa (2001) luonnonsuojelulla luonnonsuojelualueeksi varattuun alueeseen (103 ha). Puijon Natura-alue on pääosin osayleiskaavan suojeluvarausten mukainen.

Kuopionniemestä muodostui hallinnollinen keskus 1550-luvulla kun Ruotsi-Suomen kuningas Kustaa Vaasa (1496-1560) määräsi sen uuden kirkkopitäjän keskuksiksi. Tässä yhteydessä talonpojilta otettiin maa-alueita pappilalle (Lappalainen 1982:23) ja Puijon alue siirtyi etelästä Satulanotkoon saakka suurpappilan maihin. Suomen asutus 1560-luvulla kartaston (1973) mukaan Kuopionniemellä oli 8 taloa. Puijon (Pujo) mäki mainitaan ensimmäistä kertaa 1620-luvulla, kun pappilan maat panttiin verolle kaskimaiden arviointiin perustuvassa maantarkastuksessa (Rieki *et al* 2005:359). 1800-luvulla Puijolla sijaitsi kaksi torppaa, Puijo (Antikkala) ja Kokonmäki (Konttila). Konttila tila on säilynyt nykypäivään asti vanhan kaskikulttuurin edustajana. Se on 2000-luvulla kunnostettu luonto- ja opastuskeskuksiksi.

Maastotyöt tehtiin 11-17.5. Inventoinnissa keskityttiin tarkastamaan luonnonhoitotöitä varten suunniteltuja toimenpidealueita (kartat 2-3). Ne käytiin kattavasti läpi ja pyrittiin löytämään maanpinnalle näkyviä rakenteita. Alueen korkeudesta ja topografiasta johtuen esihistoriallisia asuinpaikkoja etsittiin koekuopittamalla ainoastaan Pieni-Valkeinen -nimisen järven etelärannan tuntumasta, jossa on havaittavissa Muinais-Saimaan rantamuodostumaa noin 100 m mpy. Toimenpidealueiden ulkopuolelta tarkastettiin joitakin kohteita kartta-aineiston merkintöjen perusteella ja toimenpidealueelta toiselle siirryttäessä, mutta tämä jäi ajan vähydestä johtuen hyvin pintapuoliseksi.

Inventoinnin tausta-aineiston muodostivat Kansallisarkistossa, Pohjois-Savon maanmittaustoimistossa ja Kuopion kulttuurihistoriallisessa museossa säilytettävät kartat, Kuopiosta kirjoitetut paikallishistoriat sekä Puijon Natura-2000 alueen hoito- ja käyttösuunnitelma sekä Puijon virkistysmetsien hoito- ja käyttösuunnitelma. Inventoinnissa huomioitiin kaikki maanpinnalle havaittavat rakenteet, jotka eivät olleet enää käytössä. Tästä poiketen dokumentoitiin kuitenkin kaksi vanhaa tielinjaa tai polkua, joita käytetään edelleen. Kohteiden paikat määritettiin maastotietokoneen, Panasonic Toughbook, GPS-paikantimen avulla, kohteet valokuvattiin ja niistä otettiin päämitat. Vanhan ja tiheän puuston sekä suurien korkeuserojen vuoksi maastotietokoneen GPS-paikannin seurasi inventoijan liikkeitä paikoin suurella viiveellä. Aineiston purkuvaiheessa havaittiin, että muutamalla kohteella, joilla sijaitsi lukuisia alakohteita, oli sama koordinaattipiste tallentunut useaan kertaan. Tästä syystä aivan jokainen havaittua rakennetta ei ole merkitty erillisenä alakohteena aluemaisesti paikannettuun kohteeseen. Tästä on huomautus kyseisten alueiden raporttitiedoissa.

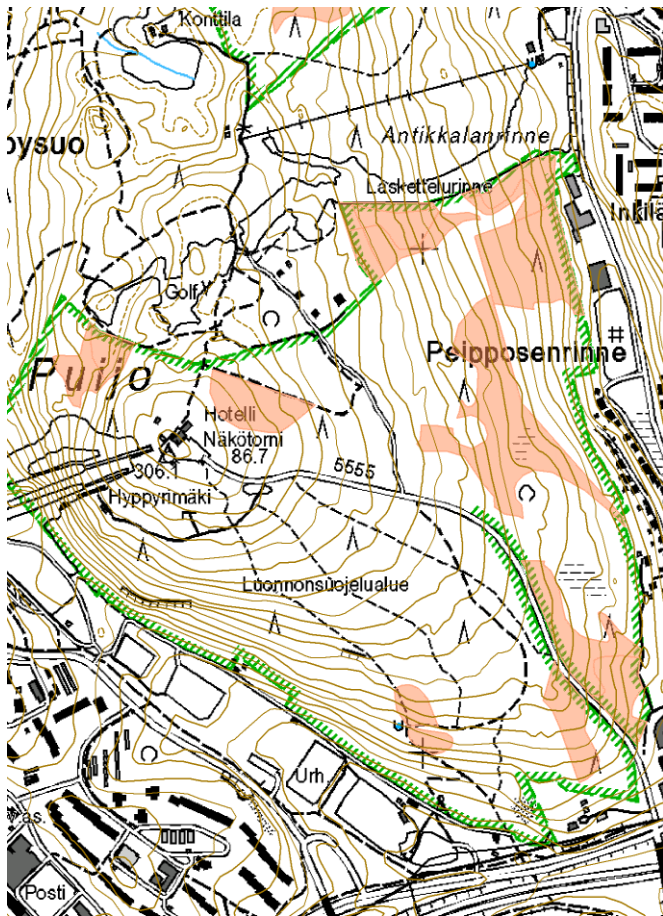
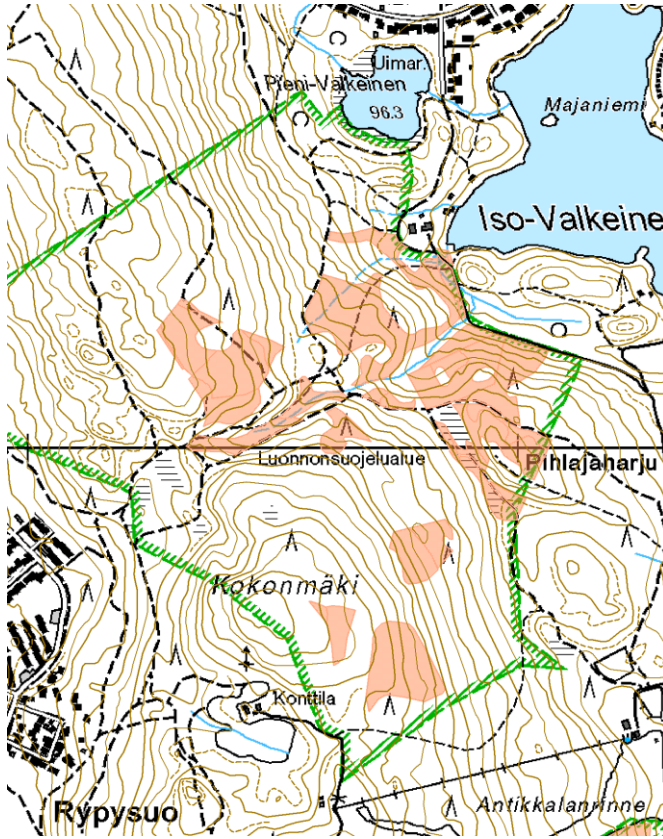
Alueelta ei tunnettu ennen inventointia muinaisjäännöksiksi tai kulttuuriperintökohteiksi luokiteltuja kohteita. Inventoinnissa dokumentoitiin 21 kulttuuriperintökohdetta, joista suurin osa sisältää useita alakohteita. Kohteet liittyvät pääasiassa alueella harjoitettuun kaskiviljelyyn ja käsittävät kaskiraunioita ja nauriskuoppia. Kulttuuriperintökohteiksi merkittiin myös vanhoja tielinjoja ja peltoalueita sekä alueen virkistyskäyttöön liittyviä rakenteita, purettujen hyppymäkien perustuksia.

Kartta 1. Inventointialueen sijoittuminen





Kartta 1. Inventointialueen sijoittuminen



Kartta 2-3. Toimenpidealueet ruskealla.

2 Inventointialueen maisema, luonto sekä maa- ja kallioperä

Puijon tornista avautuva maisema on osa suomalaista kansallismaisemaa ja Puijo on Pohjois-Savon alueen tunnetuin maisemallinen symboli. Sen korkeus on yli 230 metriä merenpinnasta ja 150 metriä Kallaveden pinnasta. Puijon selänne hallitsee maisemaa Kuopioon etelästä ja pohjoisesta saavuttaessa ja sillä on suuri maisemallinen merkitys Kuopion kaupunkikuvassa. Puijo sisältyy valtioneuvoston päätökseen (1995) valtakunnallisesti merkittävistä maisema-alueista. Maisema on ollut kasvillisuuden ja eläimistön ohella tärkeä vaikuttava tekijä ensimmäisen luonnonsuojelualueen perustamisessa. Jo tätä ennen maisema ja sitä myötä alueen kasvava merkitys matkailukohteena innoittivat läänin kuvernööri Järnefeldtin yrittämään hankkia Puijon aluetta valtiolle jo vuonna 1884, jotta siitä olisi voitu muodostaa kruununpuisto. (Nummela 1989: 171).

Kallioperä on pääosin graniittigneissiiä, joka edustaa maamme vanhinta kallioperää. Alueen länsiosan lävistää kvartsiittijuotti. Vaalea kvartsiittikivi erottuu paikka paikoin suurina irronneina lohkareina maastossa. Noin 140 metrin korkeudella erottuvat selkeät, ns. Yoldiameren rantamuodostumat, jotka ovat ylimpiä jääkauden jälkeisistä rannoista. Tämän yläpuoliset alueet ovat supra-akvaattisia eli ne eivät ole huuhtoutuneet jääkauden jälkeen. Maaperä on pääosin moreenia, joka peittää kalliota ohuena kerroksena. Lakialueella hienojakoisten maa-ainesten suuri määrä on yksi syy alueen viljavuuteen ja kuusivaltaisuuteen. (Kajanus, Ollikainen, Partanen ja Vänskä 2010.)

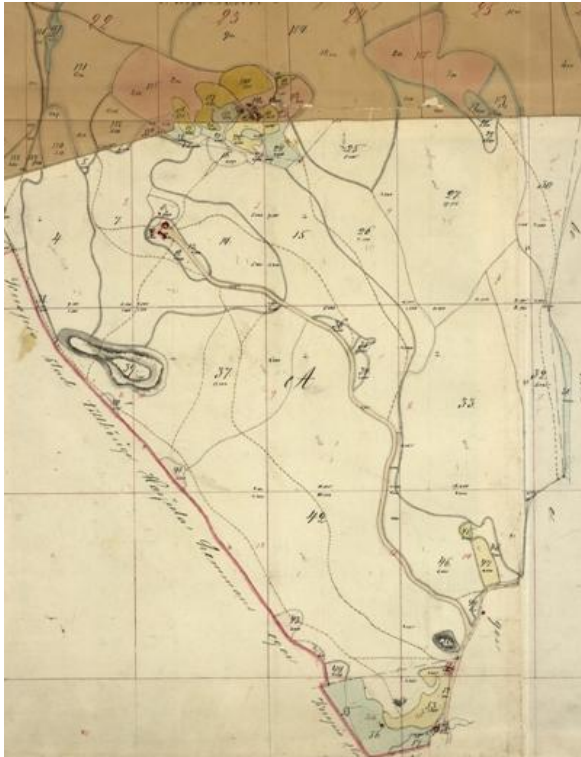
Puijo sijaitsee eteläboreaalisen kasvillisuusvyöhykkeen pohjoisosassa. Luonnonsuojelualueen metsät ovat melko tasaikäisiä rinnekuusikoita. Alueen eteläosassa on kookkaita männiköitä. Puijon erityispiirteitä ovat kuitenkin Pohjois-Savon lehtokeskukseen kuuluvat lehtoalueet. Ne sijaitsevat monin paikoin rinteiden alaosissa ja notkopaikoissa. Alueen kaakkoiskärjessä on säilynyt vanhoille peltopalstoille kehittyneitä suurruoho- ja heinäniittyjä (ks. kohteet Puijo Peipposenrinne pelto ja Puijo Peipposenrinne pohjoinen pelto ja kellarikuoppa). Kokonmäen koivikko on todennäköisesti aikoinaan laidunnettu ja aluskasvillisuudessa on säilynyt muistona tästä mm. ahomansikkaa, nurmitädykettä ja rohtotädykettä. (Kärkkäinen ja Grönlund 2007:20-24.) Kaskeamisesta sitä vastoin ei ole merkkejä kasvillisuudessa tai kasvistossa, koska sen loppumisesta on jo niin kauan.

3 Alueen tutkimushistoria

Kuopiota ovat aiemmin arkeologisesti inventoinut Juha Hirvilampi (Pohjois-Savon liitto) ja Timo Jussila (Mikroliitti Oy) vuonna 2002. Nämä inventoinnit kuitenkin keskittyivät kaavoituksen kannalta ajankohtaisille alueille, joten Puijolla ei inventointien aikana liikuttu. Museoviraston ylläpitämässä muinaisjäännösrekisterissä ei ollut tietoja muinaisjäännöksistä.

Puijon luonnonsuojelualueella ei ole aiemmin suoritettu varsinaista kulttuuriperintöinventointia, mutta alueen kaskiviljely ja siihen liittyvät rakenteet on huomioitu vanhan Puijontien varteen pystytetyssä opastaulussa. Kaskiviljelyä sekä vanhoja pelto- ja niittyalueita on myös käsitelty matkailu-, urheilu- ja virkistyskäytön ohella aluetta koskevissa hoito- ja käyttösuunnitelmissa (2007 ja 2010). Konttilan tilan eli vanhan Kokonmäen torpan historiaa ja kaskitaloutteen perustuvaa itäsuomalaista mäkiasutusta esitellään Puijon luonto- ja opastuskeskuksessa.

Kaskeaminen on yleisnimitys usealle erilaiselle viljelymenetelmälle, joita yhdistävänä tekijänä oli puuston ja kasvillisuuden polttaminen suunnitellulla viljelyalueella. Neljä keskeistä menetelmää oli huuhta, pykälökkömaa, tavallinen kaski ja rieskamaa. (Aarnio 1999:75.) Tavallisesta kaskaista ja rieskamaasta muodostui kiertokaski eli kaskeamiseen soveltuvat alueet poltettiin säännöllisin väliajoin. Näiden kiertokaskien maaperästä irtosi vuosien saatossa kiviä, jotka koottiin kaskiraunioiksi. Nauriskuoppia kaivettiin kaskialueiden läheisyyteen nauriiden varastoimiseksi talven yli. Nauriita viljeltiin yleensä kaskan viimeisenä viljelyvuotena ja erityisesti rieskamaassa. (Aarnio 1999:76-79.) Kaskiröykkiöalueet ja niihin liittyvät rakenteet ovat kiinteitä muinaisjäänköksiä (Niukkanen 2009:45).



Kartta 4. Karttaote 1885.



Kartta 5. Ote vuoden 1928 kartasta.

4 Tulosten tarkastelu ja johtopäätökset

Toimenpidealueiden inventoinnissa dokumentoitiin 21 kulttuuriperintökohdetta, joista 14 koostuu kaskiraunioista ja/tai nauriskuopista. Kahdessa kohteessa dokumentoitiin vanhoja peltoja, kahdessa vanhoja tielinjoja, kahdessa purettujen hyppymäkien perustuksiin liittyviä rakenteita ja yhdessä rakennusten perustuksia.

Historiallisten lähdeaineistojen tieto Puijon alueen intensiivisestä kaskeamisesta voitiin todeta siis myös arkeologisesti. Inventointi ei kuitenkaan anna täydellistä kuvaa kaskitalouden jättämistä merkeistä, koska aluetta ei tarkastettu kokonaisuudessaan. Ja kuten edellä mainittiin, vain osa kaskiviljelystä jätti jälkeensä maan pinnalle havaittavia rakenteita.

Yleisenä ohjeena toimenpidealueilla tehtäviä luonnonhoitotoimenpiteitä ajatellen voidaan sanoa, että näkyvistä rakenteista on suositeltavaa poistaa puusto ja muu kasvillisuus. Tämä tulee kuitenkin tehdä niin, että rakenteisiin ei kajota eli vieraslajien, kuten terttuseljan juurien kaivamista tulee välttää aivan rakenteiden kohdalta. Puuston poistossa ja mahdollisessa poiskuljetuksessa tulee kaatokohdat ja ajourat suunnitella niin, etteivät rakenteet vaurioidu.

Puijon alueen kaskirauniot vaihtelivat maanpohjalle tai silmäkiven päälle tai viereen kootuista, muutaman kiven muodostamista pienistä rökkiöistä lähes 2 x 2 metrin kokoisiin useammasta kivikerrasta muodostuviin, selkeästi havaittaviin rakenteisiin. Suurin osa rökkiöistä oli kuitenkin pieniä ja vaikeasti havaittavia. Kaskiraunioksi dokumentoitiin sellaiset rauniot, joissa silmäkiven päälle oli asetettu vähintään kolme kiveä ja joiden läheisyydessä sijaitsi muitakin raunioita. Nauriskuopat olivat tyypillisiä suorakaiteenmuotoisia kaivantoja, jotka olivat kooltaan keskimäärin 1 x 2 metrin kokoisia ja sijaitsivat usein ympäristön korkeimmalla kohdalla tai ylärinteessä muutaman kuopan ryhmissä. Muutamassa kohteessa havaittiin myös suurempia, neliömäisiä kuoppia, joista osassa oli selkeä oviaukko. Nämä lienevät olleen pysyvämpiä kellarikuoppia.

Laajemmista kaskiraunioalueista *Näkötornin raunioalue* ja *Iso-Valkeisen kaskiraunio- ja nauriskuoppa-alue sekä Satulalaakson kaskiraunioalue* sijaitsevat aivan alueella risteilevien polkujen läheisyydessä. Niitä on mahdollista hyödyntää alueen opastuksessa. Puijolla liikkuu paljon turisteja sekä ulkoilijoita, joille voisi tarjota kirjallisen tiedon lisäksi konkreettisen esimerkin alueen historiasta ja aikaisemmasta maankäytöstä.

Luonnonsuojelualueen eteläosassa sijaitsevat nauriskuoppakohteet *Puijontien kuoppa-alue 1 ja 2* hyötyvät luonnonhoitotoimista, koska molemmilla kohteilla naurishautoihin on kasattu roskia ja erityisesti eteläisempi alue 2 on melko pahasti pusikoitunut.

Puijontien itäpuolella, aivan alueen eteläosassa sijaitseva vanha peltoalue (ks. kartta 4.) (*Peipposenrinne pelto*) on rehevän kasvillisuuden peitossa. Pusikon poiston jälkeen alue erottuisi ympäristöstään selkeänä vanhana peltoalueena, jota kiviaidat halkovat. Kohteella täytyy noudattaa erityistä varovaisuutta kasvillisuutta poistettaessa, koska peltojen raivauksesta syntyneet rakenteet vaurioituvat helposti. Tämä kohde muodostaa kokonaisuuden pohjoisen pellon ja niiden välissä kulkevan vanhan tielinjan kanssa.

Allekirjoitus

Kuopiossa 28.5.2012

Tanja Tenhunen

Lähteet

- Aarnio, J. 1999: Kaskiviljelystä metsätöihin. Tutkimus Pielisjärven kruununmetsistä jakruununmetsätorppareista vuoteen 1910. *Joensuun yliopisto- Maantieteen laitos, julkaisuja No. 6.*
- Kajanus, M., Ollikainen, T., Partanen, J. ja Vänskä, I. 2010: Kävijätutkimukseen perustuva Puijon virkistymetsien hoito- ja käyttösuunnitelma.– Kuopion kaupunki, Metsätoimisto. Kuopion kaupungin painatuskeskus.
- Kärkkäinen, J. ja Grönlund, A. 2007: Puijon Natura-2000 alueen hoito- ja käyttösuunnitelma. *Pohjois-Savon ympäristökeskuksen raportteja 5.* Yliopistopaino, Helsinki.
- Lappalainen, P. 1982: Kuopion historia 1. Kuopion kaupungin esivaiheet ja perustaminen. Kustannuskiila Oy, Kuopio.
- Niukkanen, M. 2009: Historiallisen ajan kiinteät muinaisjäännökset. *Museoviraston rakennushistorian osaston oppaita ja ohjeita 3.*
- Nummela, I. 1989: Kuopion Historia 3. Kunnallishallinnon uudistamisesta sen demokratisointiin 1875-1918. – Kustannuskiila Oy. Kuopio.
- Riekki, H., Nummela, I., Hiltunen, M. ja Kurkirinne, P. 2005: Kuopion kaupungin rakennushistoria: kaupungin rakentamisvaiheita vuodesta 1875. Kuopion kaupunki.
- Suomen asutus 1560-luvulla, kartasto. Suomen Historiallinen Seura. 1973.
- Ympäristöhallinto2010.WWW-dokumentti.<http://www.ymparisto.fi/default.asp?contentid=140546&lan=fi>.
- Päivitetty 4.7.2005.

5 Kohdetiedot

5.1 Arkeologiset kohteet

Puijo Näkötorni kaskiraunioalue	MH-tunnus: 144547
----------------------------------------	-----------------------------

Kohdetyyppi:	9 Valmistuspaikat/työpaikat	Haltija:	992 Kunta
Ajoitus:	7118 Historiallinen aika	Ylläpitäjä:	992 Kunta
Rakentamisvuosi:		Kunta:	0
Lukumäärä:	26		

Koordinaattiselitys:		Geometria tuotettu:	4 Gps-mittaus, korjaamaton
Koordinaatit:	X 6978696, Y 3533638	Löydöt:	

<i>Taustatiedot</i>
<i>Ympäristön kuvaus</i>
Toimenpidealue 11. Loivasti koilliseen laskeva rinne, jossa kasvaa 20-40 vuotiasta

kuusta. Alue on kivikkoista, mutta raivattu alue erottuu maastossa selkeästi.

Kohteen kuvaus

Rauniot ovat keskimäärin noin 50 cm x 1metrin kokoisia ja niissä on 1-2 kivikertaa. Osa raunioista on koottu maakiven ympärille. Useiden röykkiöiden päällä on vanhoja, kookkaita kantoja.

Kohteen rajaus

Tulkinta

Kaskeamiseen liittyviä raunioita.

Lisätietoja

Raunioiden koordinaatit:


3533587	6978666
3533634	6978683
3533634	6978683
3533634	6978683
3533640	6978691
3533637	6978704
3533627	6978698
3533627	6978698
3533627	6978698
3533615	6978699
3533615	6978699
3533612	6978700
3533605	6978697
3533636	6978706
3533654	6978703
3533659	6978717
3533662	6978712
3533667	6978724
3533667	6978724
3533680	6978705
3533673	6978693
3533618	6978669
3533633	6978687
3533633	6978687
3533668	6978680
3533707	6978667

Toimenpiteet

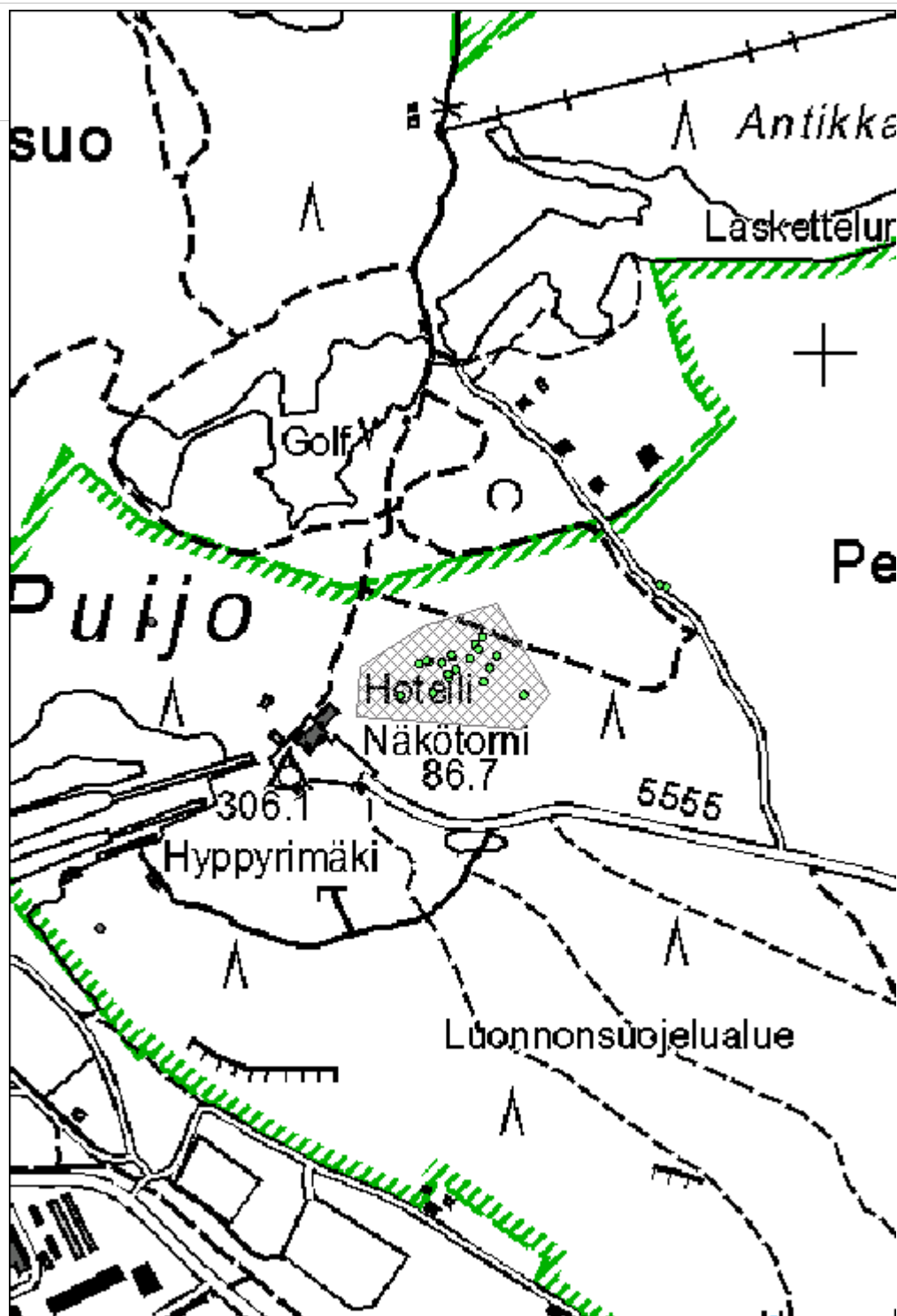
--

Tarkastukset

Viranomaisrekisterinro:		Kunto:	0 Ei määritelty
Arvotus:	3 Esitys mj-luokka II	Olotila:	2 Ei käytössä
Selitys:		Kohteen suojele:	0 Ei määritelty
		Selitys:	

Ympäristön suojele:	0 Ei määritelty
Selitys:	 <p>Kaksi kaskirauniota.</p>

Kohdetyyppi:	9 Valmistuspaikat/työpaikat	Copyright:	© Metsähallitus 2008 © Maanmittauslaitos 1/MML/08
Koordinaatit:	X 6978696, Y 3533638	Mittakaava:	1:5000



Puijo vanha hiihtomäki	MH-tunnus: 144548
-------------------------------	------------------------------

Kohdetyyppi:	17 Kivi- ja maarakenteet	Haltija:	992 Kunta
Ajoitus:	7116 Uusi aika	Ylläpitäjä:	992 Kunta
Rakentamivuosi:		Kunta:	0
Lukumäärä:	1		

Koordinaattiselitys:		Geometria tuotettu:	4 Gps-mittaus, korjaamaton
Koordinaatit:	X 6978738, Y 3533344	Löydöt:	

Taustatiedot

Kuopion kaupunki rakennutti uuden hyppyrimäen vuonna 1928 Puijon tornin luoteispuolelle. Tämä mäki korvasi vuonna 1910 Peipposenrinteelle rakennetun hyppyrimäen. Hiihtomäki näkyy kartassa Kuopion varuskuntakartta pohjoinen vuodelta 1938.

Ympäristön kuvaus

Kohde sijaitsee jyrkässä luoteeseen laskevassa mäessä.

Kohteen kuvaus

Rinteessä sijaitsee neljä kolmiomaista betonipaalua soikion muodossa, noin 2 x 4 metrin päässä toisistaan. Näistä 3 metriä pohjoiseen sijaitsee yksi soikea betonipaalu. Perustusten itäpuolella, aivan niiden vieressä on noin 3 x 3 metrin kokoinen kaivanto.

Kohteen raja

GPS-koordinaatti kuvaa neljän betonipaalun keskikohtaa.

Tulkinta

Kyseessä on mahdollisesti hyppyrimäen keulan perustukset.

Lisätietoja

Toimenpiteet

Tarkastukset

**Viranomais-
rekisterinro:**

Kunto: 0 Ei määritelty

Arvotus: 0 Ei määritelty

Olotila: 2 Ei käytössä

**Kohteen
suojelu:** 0 Ei määritelty

Selitys:

Selitys:

**Ympäristön
suojelu:**

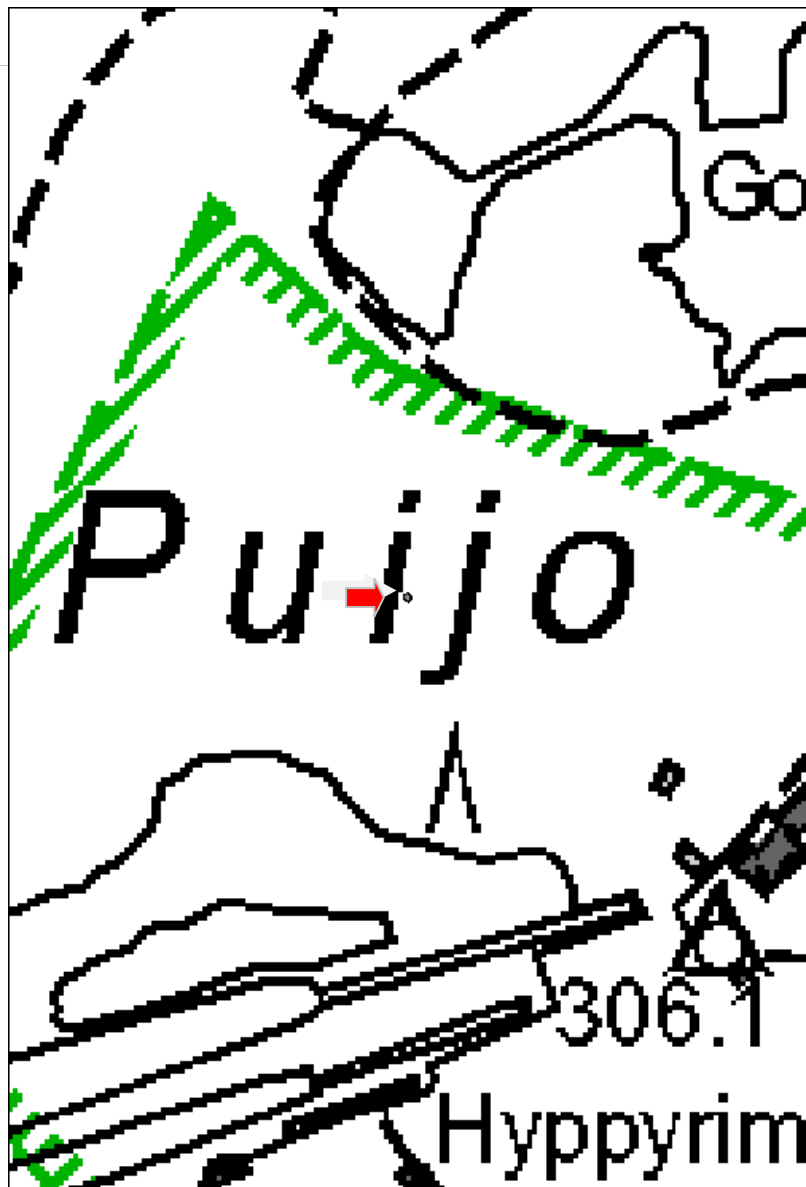
0 Ei määritelty

Selitys:



Hiihtomäen betoniset perustukset.

Kohdetyyppi:	17 Kivi- ja maarakenteet	Copyright:	© Metsähallitus 2008 © Maanmittauslaitos 1/MML/08
Koordinaatit:	X 6978738, Y 3533344	Mittakaava:	1:1984



Puijo Puijontie kuoppa-alue	MH-tunnus: 144549
------------------------------------	------------------------------

Kohdetyyppi:	9 Valmistuspaikat/työpaikat	Haltija:	992 Kunta
Ajoitus:	7118 Historiallinen aika	Ylläpitäjä:	992 Kunta
Rakentamisvuosi:		Kunta:	0
Lukumäärä:	9		

Koordinaattiselitys:		Geometria tuotettu:	4 Gps-mittaus, korjaamaton
Koordinaatit:	X 6978129, Y 3534269	Löydöt:	

Taustatiedot

Ympäristön kuvaus

Kohde sijaitsee välittömästi Puijontien vieressä, maakunnan alle rakennetun huoltomyms. rakennuksen eteläpuolella. Maasto on kivikkoista. Toimenpidekuviolla 84.

Kohteen kuvaus

Alueella sijaitsee yhdeksän pääasiassa suorakaiteen muotoista kuoppaa. Osa kuopista on noin 50-70 cm syviä, osa matalia ja heikosti erottuvia. Kuopissa on kiviä ja osa kivistä on nostettu kuopan viereen. Alueella erottuu muitakin kaivelun merkkejä. Syvimmät kuopat sijaitsevat niemekkeen korkeimmalla kohdalla.

Kohteen rajaus

Tulkinta

Kaskiviljelyyn liittyviä nauriskuoppia.

Lisätietoja

Kuoppien koordinaatit:

3534278	6978152
3534291	6978131
3534283	6978150
3534284	6978141
3534292	6978104
3534266	6978118
3534255	6978120
3534260	6978127
3534246	6978138
3534263	6978139

Toimenpiteet

Tarkastukset

**Viranomais-
rekisterinro:**

Kunto: 0 Ei määritelty

Arvotus: 3 Esitys mj-luokka II

Olotila: 2 Ei käytössä

**Kohteen
suojelu:** 0 Ei määritelty

Selitys:

Selitys:

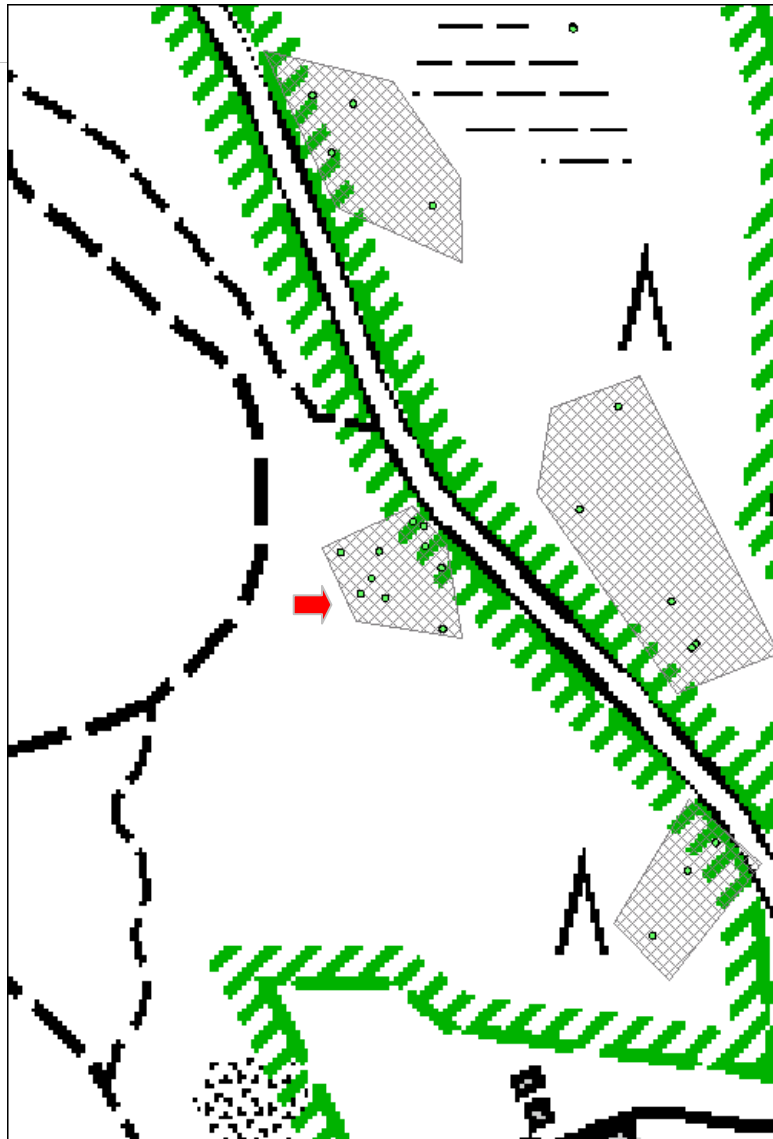
**Ympäristön
suojelu:** 0 Ei määritelty

Selitys:



Nauriskuoppa

Kohdetyyppi:	9 Valmistuspaikat/työpaikat	Copyright:	© <i>Metsähallitus</i> 2008 © <i>Maanmittauslaitos</i> 1/MML/08
Koordinaatit:	X 6978129, Y 3534269	Mittakaava:	1:1984



Puijo Puijontie kuoppa-alue 2MH-tunnus:
144550

Kohdetyyppi:	9 Valmistuspaikat/työpaikat	Haltija:	992 Kunta
Ajoitus:	7118 Historiallinen aika	Ylläpitäjä:	992 Kunta
Rakentamisvuosi:		Kunta:	0
Lukumäärä:	3		

Koordinaattiselitys:		Geometria tuotettu:	4 Gps-mittaus, korjaamaton
Koordinaatit:	X 6977987, Y 3534401	Löydöt:	

Taustatiedot***Ympäristön kuvaus***

Kohde sijaitsee loivasti etelään viettävässä rinteessä, aivan luonnonsuojelualueen eteläosassa, Puijolle johtavan tien läheisyydessä.

Kohteen kuvaus

Alueella sijaitsee kolme suorakaiteenmuotoista kuoppaa, kooltaan noin 1 x 2 metriä. Kaksi kuopista on syvyydeltään noin 50 cm. Kolmas kuoppa on täytetty roskilla.

Kohteen rajaus***Tulkinta***

Kaskiviljelyyn liittyviä nauriskuoppia.

Lisätietoja

Kuoppien koordinaatit:

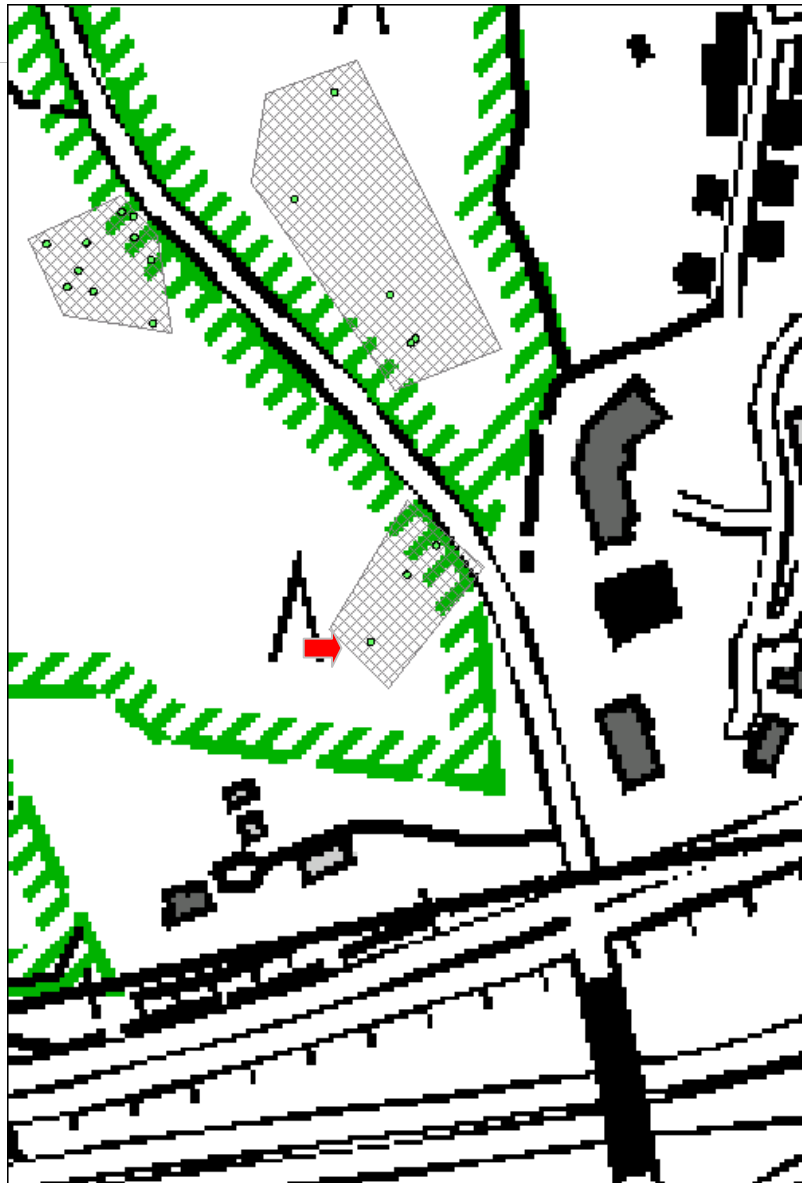
3534385	6977967
3534414	6978008
3534401	6977996

Toimenpiteet***Tarkastukset*****Viranomaisrekisterinro:****Kunto:** 0 Ei määritelty

Arvotus:	3 Esitys mj-luokka II	Olotila:	2 Ei käytössä
Selitys:		Kohteen suojele:	0 Ei määritelty
		Selitys:	

Ympäristön suojele:	0 Ei määritelty
Selitys:	 <p>Osittain roskalla täytetty nauriskuoppa.</p>

Kohdetyyppi:	9 Valmistuspaikat/työpaikat	Copyright:	© <i>Metsähallitus</i> 2008 © <i>Maanmittauslaitos</i> 1/MML/08
Koordinaatit:	X 6977987, Y 3534401	Mittakaava:	1:1984



Puijo Peipposenrinne peltoMH-tunnus:
144553

Kohdetyyppi:	9 Valmistuspaikat/työpaikat	Haltija:	992 Kunta
Ajoitus:	7118 Historiallinen aika	Ylläpitäjä:	992 Kunta
Rakentamisvuosi:		Kunta:	0
Lukumäärä:	1		

Koordinaattiselitys:		Geometria tuotettu:	4 Gps-mittaus, korjaamaton
Koordinaatit:	X 6978146, Y 3534388	Löydöt:	

Taustatiedot

Kohteen eteläpuolella, luonnonsuojelualan ulkopuolella on sijainnut Kemilänmäen tila, joka näkyy Kuopion lähiympäristöstä vuonna 1924 Suomen armeijaa ja suojeluskuntaa varten tehdyssä kartassa (Kansallisarkisto) sekä Kuopion varuskuntakartassa vuodelta 1938 (Kuopion kulttuurihistoriallinen museo). Vuoden 1924 kartalle on näiden peltolohkojen alueelle merkitty Mäenpää. Vuoden 1938 kartalla alueelle on merkitty pelto.

Ympäristön kuvaus

Kohde sijaitsee aivan luonnonsuojelualan eteläosassa, Puijontien itäpuolella loivasti kaakkoon laskevassa rinteessä. Alue erottuu selkeästi ympäristöstään, koska sillä kasvaa lehtipuita. Luoteesta ja pohjoisesta sitä ympäröi 80-100 vuotta vanha kuusimetsä. Toimenpidealueilla 81 ja 82.

Kohteen kuvaus

Kohteessa sijaitsee kaakko-luode -suuntainen kiviaita tai pellon raivauksessa syntynyt rakenne. Se koostuu 20-50 cm kokoisista kivistä. Rakenteen leveys on noin 1,5 metriä ja korkeus 50-70 cm. Sen pituus on noin 90 metriä ja se rajaa pellon länsireunaa. Aidan länsipuolella maasto on raivattua.

Aidan itäpuolella, välittömästi sen vieressä on matala kiviroykkiö (kivikasa 1.) Se on rakennettu kiviaitaa pienemmistä kivistä ja on kooltaan noin 1 x 2 metriä.

Kiviaidan eteläosassa, kohtisuoraan sitä vasten on itään kulkeva toinen, matalampi ja pienemmistä kivistä tehty aita. Mahdollisesti se jakoi pellon useampaan alueeseen.

Peltoaluetta rajaa pohjoisessa itä-länsi -suuntainen matala kiviaita.

Kohteen rajaus

Maastotietokoneen GPS-laite toimi huonosti, joten rajaus perustuu osittain näköhavaintoihin.

Tulkinta

Alueella on pellonraivaukseen liittyviä rakenteita.

Lisätietoja

Peltoon kuuluvien rakenteiden koordinaatit:

kiviaita 1 eteläpää 3534405 6978097

kiviaita 1 pohjoispää 3534394 6978116

kivikasa 3534403 6978095

kiviaita 2 3534403 6978095

Samaan kohteeseen kuuluvat myös kohteet Kemilänmäen vanha peltotie ja Kemilänmäen pohjoinen pelto ja kellarikuoppa.

Toimenpiteet

Tarkastukset

**Viranomais-
rekisterinro:**

Kunto: 0 Ei määritelty

Arvotus:

8 Muu suojeluarvo

Olotila: 2 Ei käytössä

**Kohteen
suojaus:** 0 Ei määritelty

Selitys:

Selitys:

**Ympärist-
ön
suojaus:**

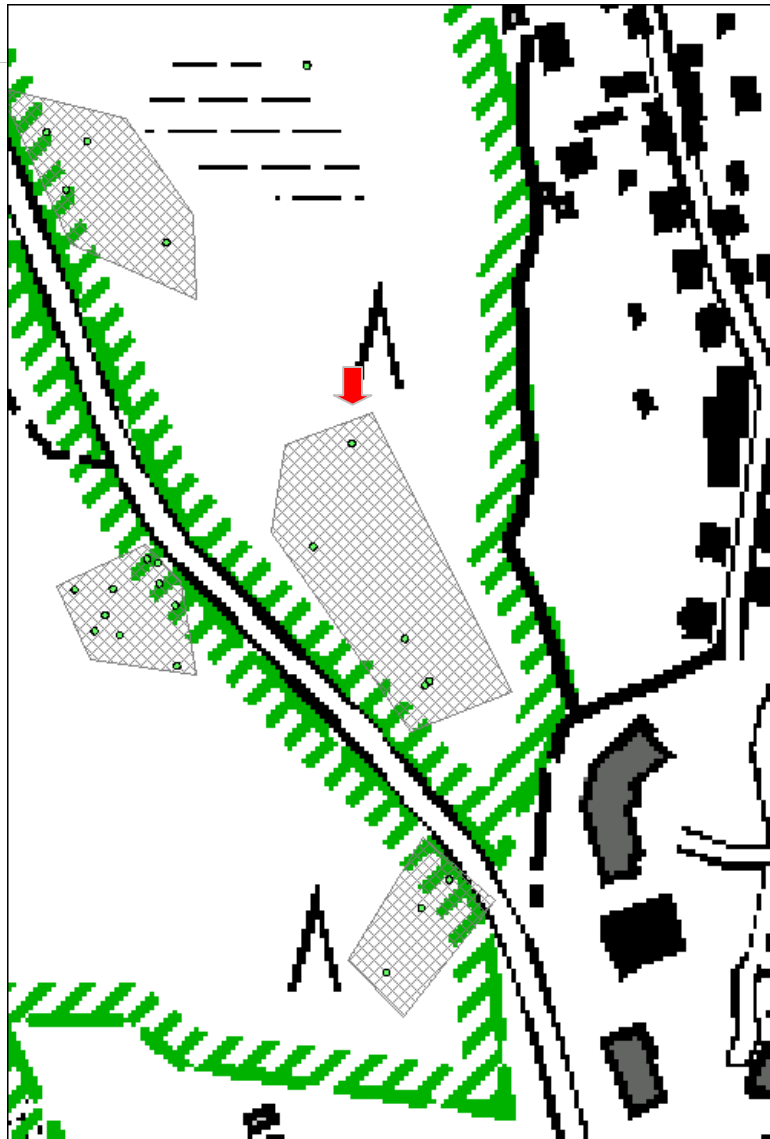
0 Ei määritelty

Selitys:



Peltoalueita jakavat matalat kiviaidat.

Kohdetyyppi:	9 Valmistuspaikat/työpaikat	Copyright:	© Metsähallitus 2008 © Maanmittauslaitos 1/MML/08
Koordinaatit:	X 6978146, Y 3534388	Mittakaava:	1:1984



Puijo Peipposenrinne peltotie	MH-tunnus: 144554
--------------------------------------	-----------------------------

Kohdetyyppi:	13 Liikennekohteet	Haltija:	992 Kunta
Ajoitus:	7118 Historiallinen aika	Ylläpitäjä:	992 Kunta
Rakentamisvuosi:		Kunta:	0
Lukumäärä:	1		

Koordinaattiselitys:		Geometria tuotettu:	4 Gps-mittaus, korjaamaton
Koordinaatit:	X 6978373, Y 3534350	Löydöt:	

Taustatiedot

Tielinja tai polku erottuu vuonna 1938 tehdyssä kartassa Kuopion varuskuntakartta pohjoinen (Kuopion kulttuurihistoriallinen museo). Se kulkee Kemilänmäen tilan pohjoispuolella olevilta pelloilta kauempana pohjoisessa olevalle erilliselle peltotilkulle.

Ympäristön kuvaus

Loivasti luoteeseen nousevassa rinteessä, 80-100 vuotta vanhassa metsässä.

Kohteen kuvaus

Polku erottuu noin 1-1,5 metrin levyisenä urana maastossa. Se kulkee mutkitelle loivaa rinnettä ylöspäin kaartuen kosteikon itäpuolta pitkin. Polku on osittain huonossa kunnossa virtaavan veden takia.

Kohteen rajaus

GPS-koordinaatti osoittaa polku-ran puolivälin.

Tulkinta


Kahden peltoalueen välillä kulkenut peltotie.

Lisätietoja

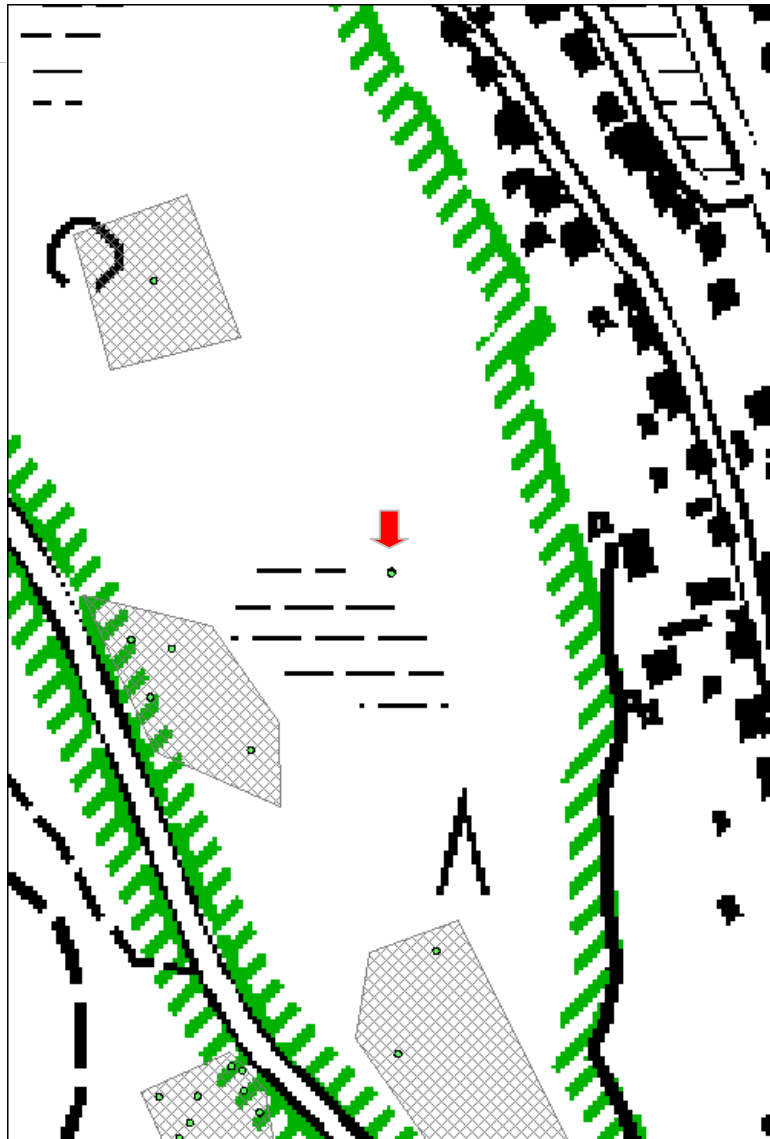
Toimenpiteet

Tarkastukset

Viranomaisrekisterinro:		Kunto:	0 Ei määritelty
		Olotila:	1 Käytössä
Arvotus:	8 Muu suojeluarvo	Kohteen	0 Ei määritelty

Selitys:	suojelu: Selitys:
Ympäristön suojelu:	0 Ei määritelty
Selitys:	 <p data-bbox="453 1279 1420 1310">Vanha tielinja kuvattuna koordinaattipisteestä etelään.</p>

Kohdetyyppi:	13 Liikennekohteet	Copyright:	© <i>Metsähallitus 2008</i> © <i>Maanmittauslaitos 1/MML/08</i>
Koordinaatit:	X 6978373, Y 3534350	Mittakaava:	1:1984



Puijo Peipposenrinne pohjoinen pelto ja kellariMH-tunnus:
144555

Kohdetyyppi:	9 Valmistuspaikat/työpaikat	Haltija:	992 Kunta
Ajoitus:	7118 Historiallinen aika	Ylläpitäjä:	992 Kunta
Rakentamisvuosi:		Kunta:	0
Lukumäärä:	1		

Koordinaattiselitys:		Geometria tuotettu:	4 Gps-mittaus, korjaamaton
Koordinaatit:	X 6978503, Y 3534245	Löydöt:	

Taustatiedot

Peltoalue on merkitty vuonna 1924 piirrettyyn karttaan Kuopion lähialueista Suomen armeijan ja suojeluskunnan käyttöön (Kansallisarkisto, sotilaskartat 300) sekä vuoden 1938 karttaan Kuopion varuskuntakartta pohjoinen (Kuopion kulttuurihistoriallinen museo). Kuopion maaseurakunnan suurpappilan maiden tiedetään ulottuneen Peipposenrinteen eteläosaan saakka ja yksi erillinen peltolohko on sijainnut Peipposenrinteellä (J.Kärkkäinen ja A.Grönlund 2007:11)

Ympäristön kuvaus

80-100 vuotta vanhan kuusikon keskelle raivattu neliömäinen alue. Rinne viettää loivasti kaakkoon. Keskellä raivattua aluetta kasvaa muutama nuorehko kuusi.

Kohteen kuvaus

Raivattu alue on kooltaan noin 100 x 100 metriä. Metsässä, sen ympärillä on runsaasti raivauksesta syntyneitä kiviaitoja ja raunioita. Raivatun alueen luoteisosassa, sen korkeimmalla kohdalla, on neliömäinen 3 x 3 metrin kokoinen ja 1 metriä syvä kaivanto. Kaivannossa erottuu selkeä suuaikko lännen puolella.

Kohteen rajaus***Tulkinta***

Mahdollisesti Kemilänmäen tilaan kuulunut pohjoinen peltoalue ja kellarikuoppa.

Lisätietoja***Toimenpiteet******Tarkastukset*****Viranomais-****Kunto:** 0 Ei määriteltä

rekisterinro:

Arvotus: 8 Muu suojeluarvo

Selitys:

Olotila: 2 Ei käytössä

**Kohteen
suoja:** 0 Ei määritelty

Selitys:

**Ympäristö
n suoje:** 0 Ei määritelty

Selitys:



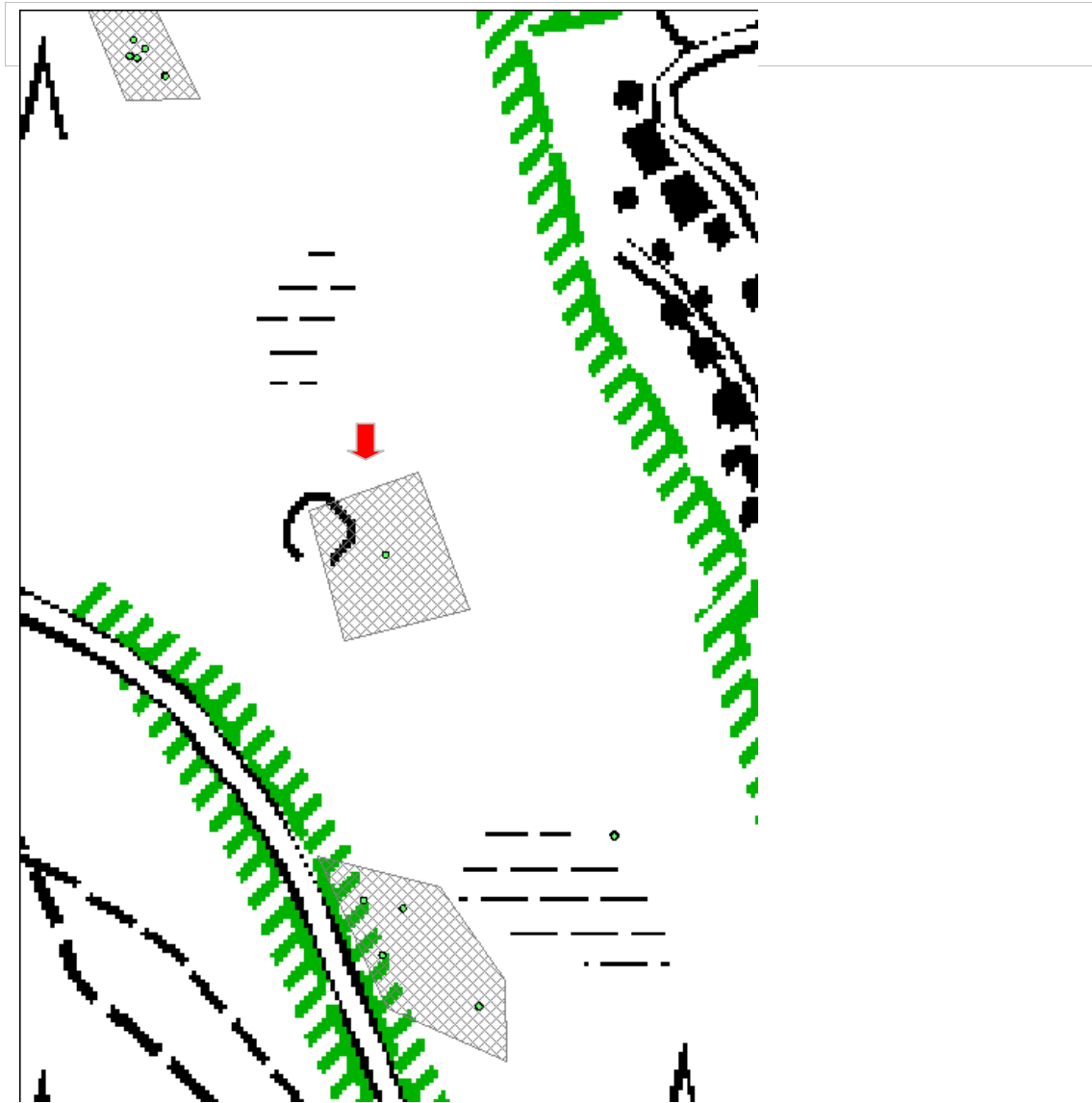
Vanha peltoalue.



Pellon luoteisosassa oleva kellarikuoppa.

--	--

Kohdetyyppi:	9 Valmistuspaikat/työpaikat	Copyright:	© Metsähallitus 2008 © Maanmittauslaitos 1/MML/08
Koordinaatit:	X 6978503, Y 3534245	Mittakaava:	1:1984



Puijo Puijontie kuoppa-alue 3	MH-tunnus: 144556
--------------------------------------	------------------------------

Kohdetyyppi:	9 Valmistuspaikat/työpaikat	Haltija:	992 Kunta
Ajoitus:	7118 Historiallinen aika	Ylläpitäjä:	992 Kunta
Rakentamisvuosi:		Kunta:	0
Lukumäärä:	4		

Koordinaattiselitys:		Geometria tuotettu:	4 Gps-mittaus, korjaamaton
Koordinaatit:	X 6978316, Y 3534256	Löydöt:	

Taustatiedot

Ympäristön kuvaus

Kohde sijaitsee 80-100 vuotta vanhassa kuusikossa, noin 50 metrin päässä Puijontiestä länteen. Rinne laskee loivasti kaakkoon. Toimenpidealueella 81.

Kohteen kuvaus

Ylempänä rinteessä on vierekkäin kuopat 1 ja 2. Kuopat 3 ja 4 sijaitsevat hieman alempana rinteessä. Ne ovat suorakulmaisia, hieman alle 1 m syvyisiä ja kooltaan 1 x 2 metriä.

Kohteen rajaus

Tulkinta

Kaskiviljelyyn liittyviä nauriskuoppia.

Lisätietoja

Nauriskuoppien koordinaatit:

nauriskuoppa1	3534287	6978293
nauriskuoppa2	3534242	6978317
nauriskuoppa3	3534233	6978343
nauriskuoppa4	3534251	6978339

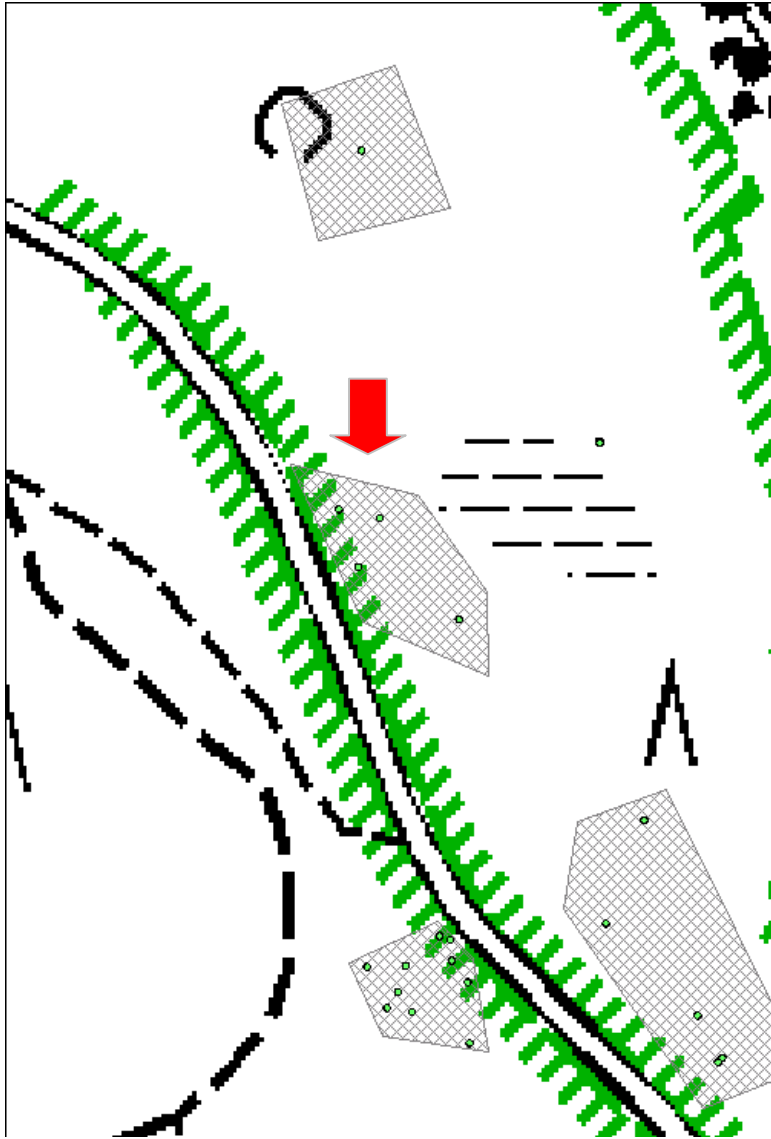
Toimenpiteet

Tarkastukset

Viranomaisrekisterinro:		Kunto:	0 Ei määritelty
Arvotus:	3 Esitys mj-luokka II	Olotila:	2 Ei käytössä
Selitys:		Kohteen suojele:	0 Ei määritelty
		Selitys:	

Ympäristön suojele:	0 Ei määritelty
Selitys:	 <p>Nauriskuoppa</p>

Kohdetyyppi:	9 Valmistuspaikat/työpaikat	Copyright:	© Metsähallitus 2008 © Maanmittauslaitos 1/MML/08
Koordinaatit:	X 6978316, Y 3534256	Mittakaava:	1:1984



Puijo vanha PuijontieMH-tunnus:
144557

Kohdetyyppi:	13 Liikennekohteet	Haltija:	992 Kunta
Ajoitus:	7118 Historiallinen aika	Ylläpitäjä:	992 Kunta
Rakentamisvuosi:		Kunta:	0
Lukumäärä:	1		

Koordinaattiselitys:		Geometria tuotettu:	4 Gps-mittaus, korjaamaton
Koordinaatit:	X 6977872, Y 3534052	Löydöt:	

Taustatiedot

Puijon vanha tie rakennettiin vuosina 1891-1892 ja sen linjaus näkyy mm. Puijon luonnonpuiston perustamista varten tehdyssä kartassa vuodelta 1928. Puijon nykyinen tie rakennettiin vuosina 1937-1938 osittain tämän vanhan tien päälle. Tien alaosaan tehtiin vuonna 1913 Suomen ensimmäinen kelkkamäki. Lähes 200 metriä pitkä kaarre erottuu edelleen selvästi maastossa.

Ympäristön kuvaus

Tielinja kulkee kiemurrellen ylös Puijon rinnettä 120-170 vuotta vanhassa kuusimetsässä.

Kohteen kuvaus

Tielinja on merkitty maastoon reunakivillä ja se toimii edelleen pääasiallisena kävelyreitteinä Puijon näkötornille etelän suunnasta tultaessa.

Kohteen rajaus

GPS-koordinaatti kuvaa tielinjan alkupistettä, jossa sijaitsee kivinen opaspaalu.

Tulkinta

Puijon vanhan tien linja.

Lisätietoja***Toimenpiteet******Tarkastukset***

Viranomaisrekisterinro:	Kunto:	0 Ei määritelty
	Olotila:	1 Käytössä

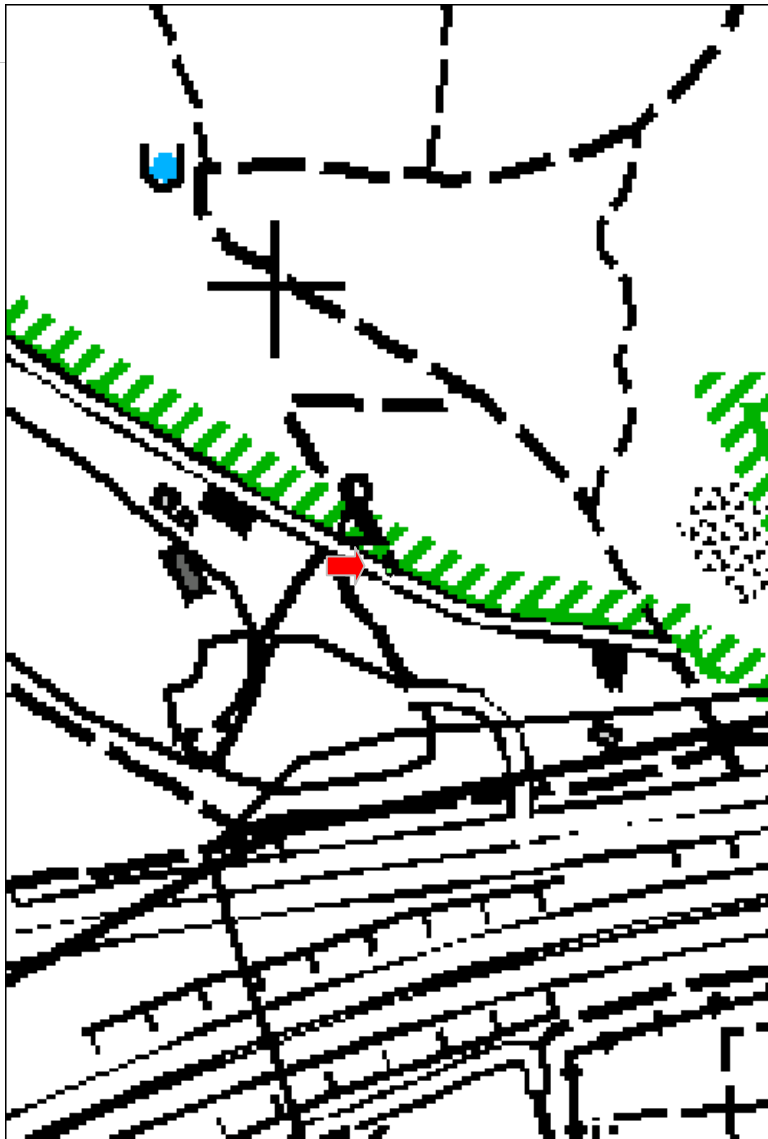
Arvotus:	8 Muu suojeluarvo	Kohteen suoja:	0 Ei määritelty
Selitys:		Selitys:	

Ympäristön suoja:	0 Ei määritelty
Selitys:	 <p>Tien eteläpäässä on kivinen opaspaasi.</p>



Tie on merkitty pysty kivillä.

Kohdetyyppi:	13 Liikennekohteet	Copyright:	© <i>Metsähallitus 2008</i> © <i>Maanmittauslaitos</i> <i>1/MML/08</i>
Koordinaatit:	X 6977872, Y 3534052	Mittakaava:	1:1984



Puijo Peipposenrinne kellarikuopatMH-tunnus:
144558

Kohdetyyppi:	9 Valmistuspaikat/työpaikat	Haltija:	992 Kunta
Ajoitus:	7118 Historiallinen aika	Ylläpitäjä:	992 Kunta
Rakentamisvuosi:		Kunta:	0
Lukumäärä:	5		

Koordinaattiselitys:		Geometria tuotettu:	4 Gps-mittaus, korjaamaton
Koordinaatit:	X 6978737, Y 3534131	Löydöt:	

Taustatiedot***Ympäristön kuvaus***

Kohde sijaitsee ympäristöään hieman korkeammalla kukkulalla, 120-170 vuotta vanhassa kuusimetsässä. Toimenpidealueella 72.

Kohteen kuvaus

Rinteessä on kaksi soikeaa kuoppaa, kooltaan noin 1 x 2 metriä ja noin 70 cm syviä. Kukuluan laella on kaksi suurempaa, kellarimaista kuoppaa. Kellari 1 on kooltaan noin 3,5 x 2 metriä ja syvyydeltään noin 1 metri. Kellari 2 on noin 2,5 x 1 metriä ja syvyydeltään noin 50 cm. Kellarissa 2 on oviaukko lännen puolella.

Kohteen rajaus***Tulkinta***

Kaksi kaskiviljelyyn liittyvää nauriskuoppaa ja kaksi kellarikuoppaa.

Lisätietoja

Kellarien ja kuoppien koordinaatit:

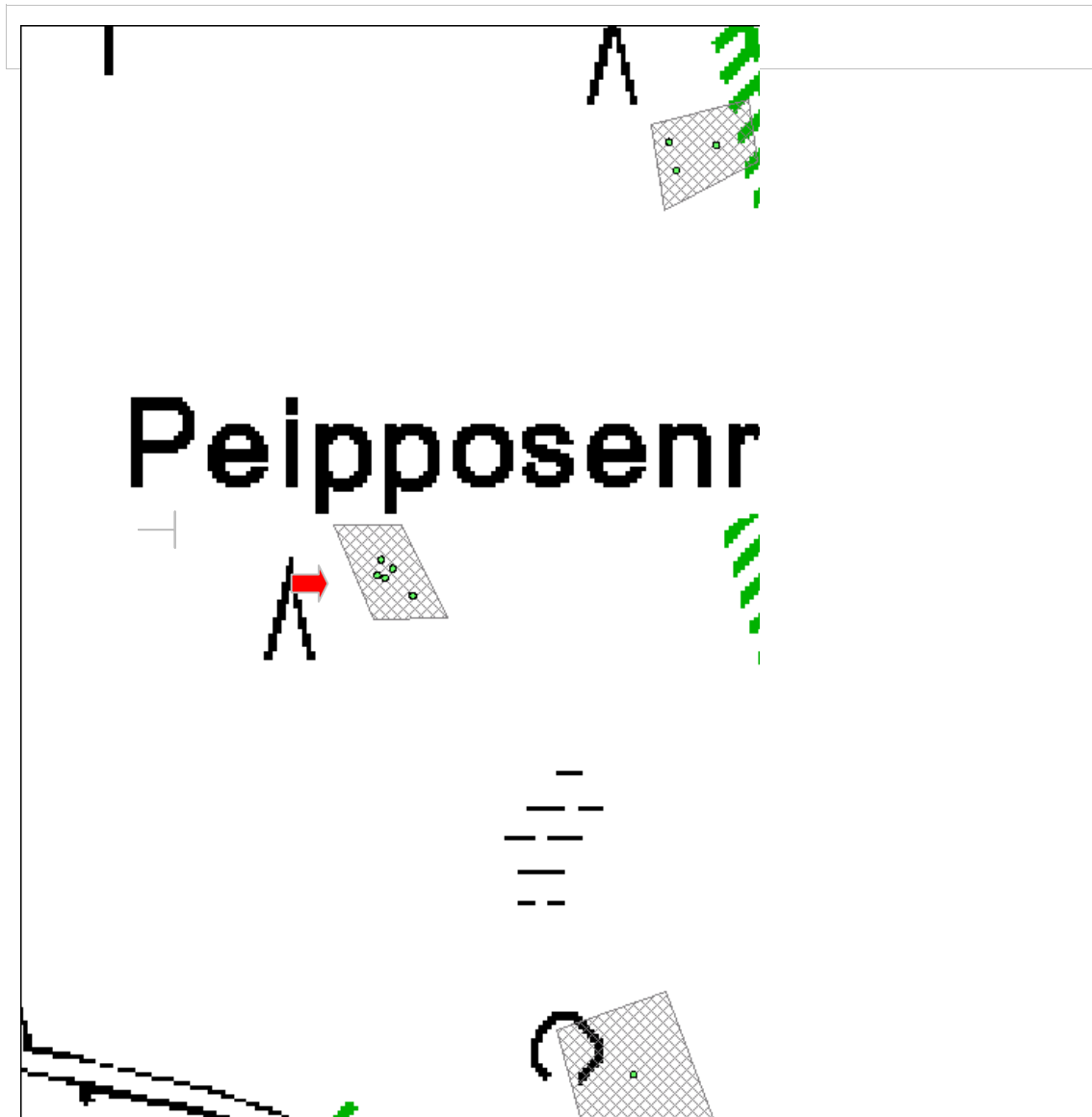
kuoppa1	3534141	6978726
kuoppa	3534131	6978739
kellari	3534124	6978736
kellari2	3534126	6978743

Toimenpiteet***Tarkastukset***

Viranomais- rekisterinro:		Kunto:	0 Ei määritelty
Arvotus:	3 Esitys mj-luokka II	Olotila:	2 Ei käytössä
Selitys:		Kohteen suojelu:	0 Ei määritelty
		Selitys:	

Ympäristön suojelu:	0 Ei määritelty
Selitys:	 <p>Kellarikuoppa alueen korkeimmalla kohdalla.</p>

Kohdetyyppi:	9 Valmistuspaikat/työpaikat	Copyright:	© <i>Metsähallitus 2008</i> © <i>Maanmittauslaitos 1/MML/08</i>
Koordinaatit:	X 6978737, Y 3534131	Mittakaava:	1:1984



Puijo Peipposenrinne raunioalueMH-tunnus:
144559

Kohdetyyppi:	9 Valmistuspaikat/työpaikat	Haltija:	992 Kunta
Ajoitus:	7118 Historiallinen aika	Ylläpitäjä:	992 Kunta
Rakentamivuosi:		Kunta:	0
Lukumäärä:	4		

Koordinaattiselitys:		Geometria tuotettu:	4 Gps-mittaus, korjaamaton
Koordinaatit:	X 6978931, Y 3534277	Löydöt:	

Taustatiedot***Ympäristön kuvaus***

Eteläisen luonnonsuojelualueen länsirajan tuntumassa, loivasti laskevan rinteiden alaosassa, 120-170 vuotta vanhassa kuusimetsässä. Toimenpidealueella 97.1.

Kohteen kuvaus

Kohteessa sijaitsee ainakin neljä kaskirauniota. Ne vaihtelevat kooltaan suurimman olessa silmäkiven ympärille rakentunut ja kooltaan 3 x 3 metriä ja pienemmät hieman alle metrin kokoisia ja matalia.

Kohteen rajaus***Tulkinta***

Kaskiviljelyyn liittyviä raunioita.

Lisätietoja

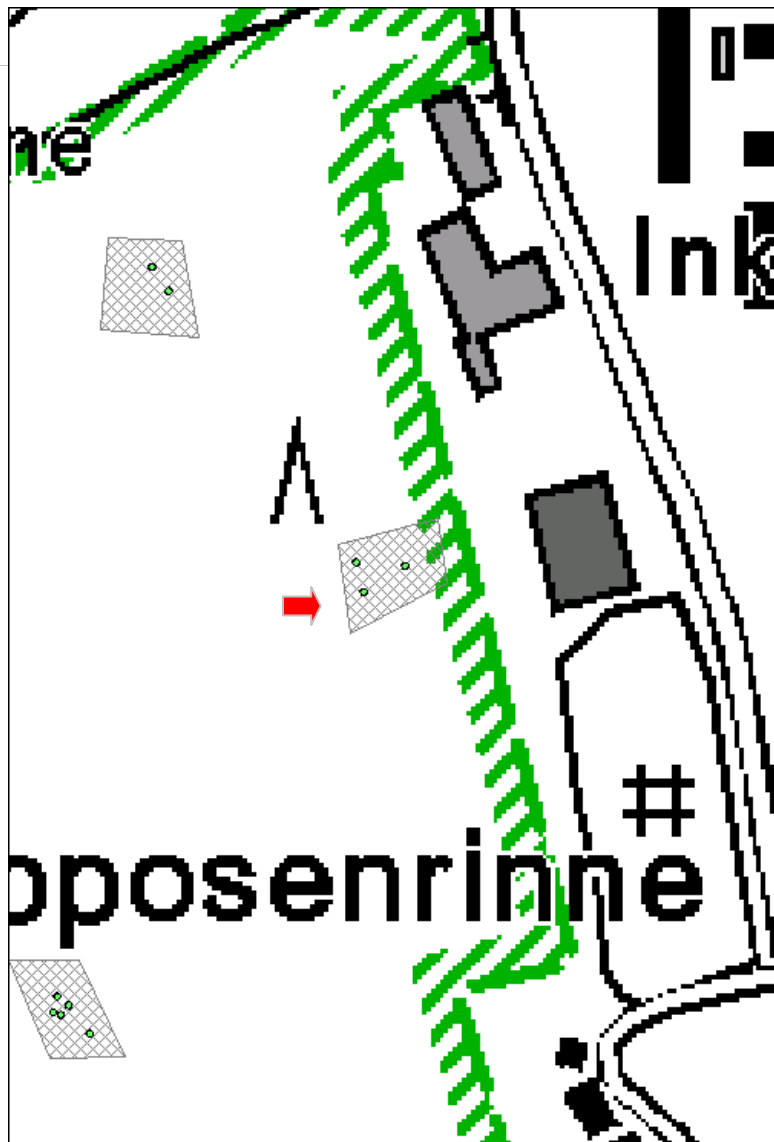
Kaskiraunioiden koordinaattitiedot:

raunio1	3534263	6978924
raunio2	3534260	6978937
raunio3	3534282	6978936
raunio4	3534282	6978936

Toimenpiteet***Tarkastukset*****Viranomais-****Kunto:** 0 Ei määritelty

rekisterinro:		Olutila: 2 Ei käytössä
Arvotus:	3 Esitys mj-luokka II	Kohteen suojele: 0 Ei määritelty
Selitys:		Selitys:
Ympäristön suojele:	0 Ei määritelty	
Selitys:		
	Kaskiraunio	

Kohdetyyppi:	9 Valmistuspaikat/työpaikat	Copyright:	© Metsähallitus 2008 © Maanmittauslaitos 1/MML/08
Koordinaatit:	X 6978931, Y 3534277	Mittakaava:	1:1984



Puijo Antikkalanrinteen talonpohjaMH-tunnus:
144560

Kohdetyyppi:	1 Asuinpaikat	Haltija:	992 Kunta
Ajoitus:	7116 Uusi aika	Ylläpitäjä:	992 Kunta
Rakentamivuosi:		Kunta:	0
Lukumäärä:	1		

Koordinaattiselitys:		Geometria tuotettu:	4 Gps-mittaus, korjaamaton
Koordinaatit:	X 6979060, Y 3534168	Löydöt:	

Taustatiedot

Alueella on sijainnut 1950-1970 -luvulla rakennuksia.

Ympäristön kuvaus

Loivasti länteen laskevassa rinteessä. Alueen eteläpuolella kosteikko ja alueen läpi kulki puroja. Alueella on runsaasti metalli- ja muuta roskaa.

Kohteen kuvaus

Kohteessa on havaittavissa epämääräisiä raivauksen ja kaivelun merkkejä. Raivauksen jälkiä rajaa kaksi korkeuskäyrien mukaisesti kulkevaa epämääräistä kiviriviä. Kivirivien kivet ovat suurehkoja, noin 50 cm kokoisia ja niitä oli vain yksi kerros. Toinen rivi on noin 10 metriä ylärinteen suuntaan.

Kohteen eteläpuolella, kostealla alueella, näkyy raivattu ylämäkeen johtava väylä. Väylän varrella on vielä pystyssä kaksi vanhaa sähköpylvästä.



Kohteen rajaus***Tulkinta***

Vanhojen rakennusten ja tieuran jäänteitä.

Lisätietoja***Toimenpiteet******Tarkastukset***

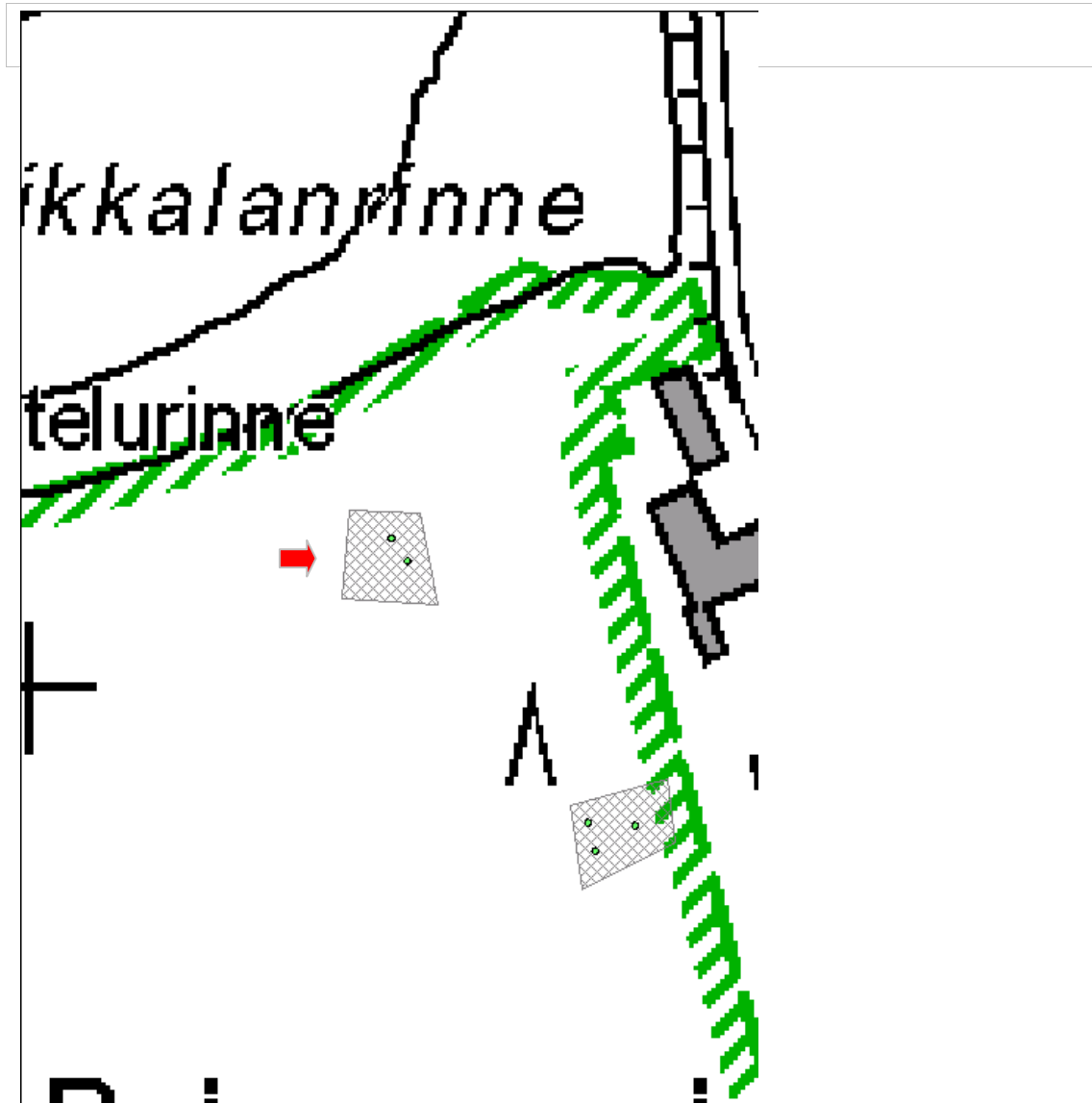
Viranomaisrekisterinro:	Kunto:	0 Ei määritelty
	Olotila:	2 Ei käytössä

Arvotus:	8 Muu suojeluarvo	Kohteen suojelu:	0 Ei määritelty
Selitys:		Selitys:	

Ympäristön suojelu:	0 Ei määritelty
Selitys:	 <p>Talon perustuskiviä kuvattuna etelästä.</p> 

	Vanha sähkötolppa ja tieura kuvattuna etelästä.
--	-------------------------------------------------

Kohdetyyppi:	1 Asuinpaikat	Copyright:	© <i>Metsähallitus 2008</i> © <i>Maanmittauslaitos 1/MML/08</i>
Koordinaatit:	X 6979060, Y 3534168	Mittakaava:	1:1984



Puijo Konttilantie kuopat	MH-tunnus: 144561
----------------------------------	-----------------------------

Kohdetyyppi:	9 Valmistuspaikat/työpaikat	Haltija:	992 Kunta
Ajoitus:	7118 Historiallinen aika	Ylläpitäjä:	992 Kunta
Rakentamisvuosi:		Kunta:	0
Lukumäärä:	2		

Koordinaattiselitys:		Geometria tuotettu:	4 Gps-mittaus, korjaamaton
Koordinaatit:	X 6978774, Y 3533844	Löydöt:	

<i>Taustatiedot</i>		
<i>Ympäristön kuvaus</i>		
Puijontieltä golf-kentän läpi Konttilaan kulkevan tien vieressä, 120-170 vuotta vanhassa kuusimetsässä.		
<i>Kohteen kuvaus</i>		
Kohteessa sijaitsee kaksi suorakulmaista kuoppaa, jotka ovat kooltaan noin 1 x 2 metrin kokoisia ja noin 50 cm syviä.		
<i>Kohteen rajaus</i>		
<i>Tulkinta</i>		
Kaskiviljelyyn liittyviä nauriskuoppia.		
<i>Lisätietoja</i>		
Nauriskuoppien koordinaatit:		
nauriskuoppa1	3533846	6978773
nauriskuoppa2	3533840	6978775

<i>Toimenpiteet</i>

<i>Tarkastukset</i>

Viranomaisrekisterinro:	Kunto: 0 Ei määritelty
--------------------------------	-------------------------------

Arvotus:	3 Esitys mj-luokka II	Olotila:	2 Ei käytössä
Selitys:		Kohteen suojele:	0 Ei määritelty
		Selitys:	

Ympäristön suojele:	0 Ei määritelty
Selitys:	

Kohdetyyppi:	9 Valmistuspaikat/työpaikat	Copyright:	© Metsähallitus 2008 © Maanmittauslaitos 1/MML/08
Koordinaatit:	X 6978774, Y 3533844	Mittakaava:	1:3968



Puijo 50 metrin harjoitusmäki	MH-tunnus: 144562
--------------------------------------	------------------------------

Kohdetyyppi:	17 Kivi- ja maarakenteet	Haltija:	992 Kunta
Ajoitus:	7116 Uusi aika	Ylläpitäjä:	992 Kunta
Rakentamisvuosi:		Kunta:	0
Lukumäärä:	1		

Koordinaattiselitys:		Geometria tuotettu:	0 Ei tiedossa
Koordinaatit:	X 6978438, Y 3533293	Löydöt:	

<i>Taustatiedot</i>
Puijon 50 metrin harjoitusmäki valmistui 90 metrin suurmäen viereen vuonna 1958 ja se purettiin 1980-luvulla.
<i>Ympäristön kuvaus</i>
Melko jyrkästi lounaaseen laskevassa rinteessä.
<i>Kohteen kuvaus</i>
Kohteessa sijaitsee neljä kolmiomaista betonipaalua noin 3 x 4 metrin etäisyydellä toisistaan. Ylärinteessä on havaittavissa hakattu ja raivattu väylä kohti nykyisten hyppyrimäkien huoltorakennusta.
<i>Kohteen rajaus</i>
GPS-koordinaatti kuvaa paalujen keskikohtaa.
<i>Tulkinta</i>
50 metrin harjoitusmäen keulan perustukset.
<i>Lisätietoja</i>

<i>Toimenpiteet</i>

<i>Tarkastukset</i>

Viranomaisrekisterinro:		Kunto:	0 Ei määritelty
Arvotus:	8 Muu suojeuarvo	Olotila:	2 Ei käytössä
Selitys:		Kohteen suojeju:	0 Ei määritelty
		Selitys:	

**Ympäristön
suojelu:**

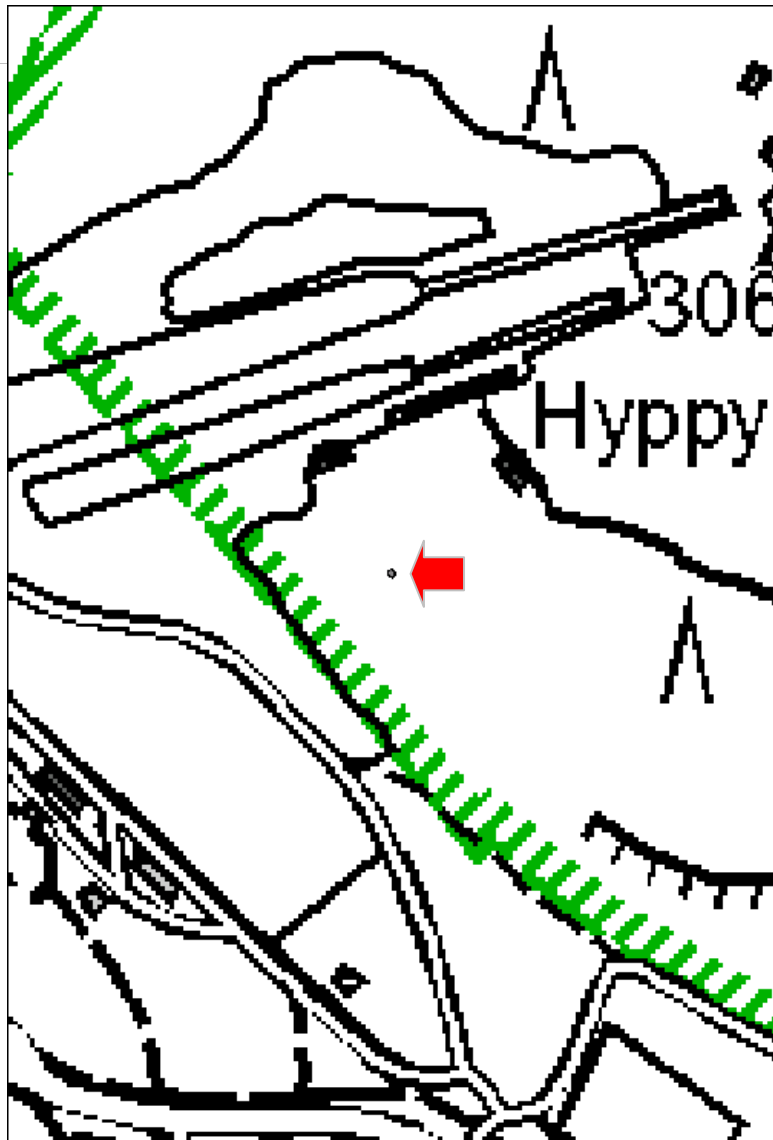
0 Ei määritelty

Selitys:



1980-luvulla puretun 50 metrin harjoitusmäen perustukspaluja.

Kohdetyyppi:	17 Kivi- ja maarakenteet	Copyright:	© Metsähallitus 2008 © Maanmittauslaitos 1/MML/08
Koordinaatit:	X 6978438, Y 3533293	Mittakaava:	1:1984



Puijo Iso-Valkeinen kaskiraunioalueMH-tunnus:
144563

Kohdetyyppi:	9 Valmistuspaikat/työpaikat	Haltija:	992 Kunta
Ajoitus:	7118 Historiallinen aika	Ylläpitäjä:	992 Kunta
Rakentamisvuosi:		Kunta:	0
Lukumäärä:	8		

Koordinaattiselitys:		Geometria tuotettu:	4 Gps-mittaus, korjaamaton
Koordinaatit:	X 6980314, Y 3533713	Löydöt:	

Taustatiedot***Ympäristön kuvaus***

Jyrkän rinteön töyräällä, kuusimetsässä.

Kohteen kuvaus

Rinteessä sijaitsee useita sammalen peittämiä, heikosti havaittavia, mutta melko kookkaita kaskiraunioita. Ne ovat kooltaan noin 2x1metriä ja niiden korkeus noin 40cm. Rauniot sijaitsevat lähekkäin tiiviinä ryppäänä.

Kohteen rajaus

GPS-paikantimen ongelmista johtuen kaikkien raunioiden koordinaatteja ei ole merkitty.

Tulkinta

Kaskiviljelyyn liittyviä raunioita.

Lisätietoja

Kaskiraunioiden koordinaatit:

raunio1	3533691	6980332
raunio5	3533738	6980314
raunio6	3533729	6980299

Alueella on ainakin 8 kpl kaskiraunioita, mutta gps-ongelmien vuoksi koordinaatit on vain kolmelle.

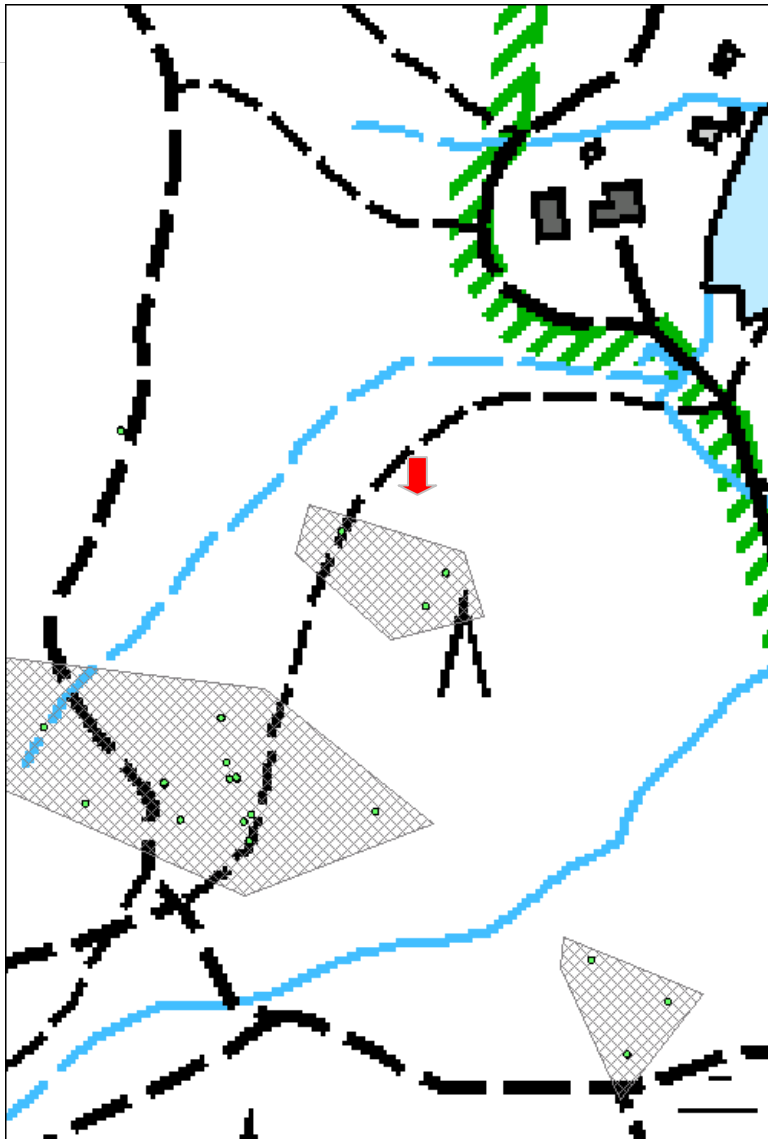
Toimenpiteet***Tarkastukset***

--

Viranomaisrekisterinro:		Kunto:	0 Ei määritelty
Arvotus:	3 Esitys mj-luokka II	Olotila:	2 Ei käytössä
Selitys:		Kohteen suojele:	0 Ei määritelty
		Selitys:	

Ympäristön suojele:	0 Ei määritelty
Selitys:	 <p>Kaskiraunioita.</p>

Kohdetyyppi:	9 Valmistuspaikat/työpaikat	Copyright:	© Metsähallitus 2008 © Maanmittauslaitos 1/MML/08
Koordinaatit:	X 6980314, Y 3533713	Mittakaava:	1:1984



**Puijo Iso-Valkeinen kaskiraunio- ja nauriskuoppa-
alue**

MH-tunnus:
144564

Kohdetyyppi:	9 Valmistuspaikat/työpaikat	Haltija:	992 Kunta
Ajoitus:	7118 Historiallinen aika	Ylläpitäjä:	992 Kunta
Rakentamisvuosi:		Kunta:	0
Lukumäärä:	19		

Koordinaattiselitys:		Geometria tuotettu:	4 Gps-mittaus, korjaamaton
Koordinaatit:	X 6980224, Y 3533623	Löydöt:	

Taustatiedot

Ympäristön kuvaus

Kumpuilevaa maastoa, jossa risteilee lukuisia polkuja.

Kohteen kuvaus

Alueella sijaitsee lukuisia raunioita ja kuoppia. Ne keskittyvät erityisesti maaston korkeimmille kohdille ja ylärinteisiin. Rauniot ovat keskimäärin pieniä, noin 1 m x 50 cm kokoisia. Silmäkiven päälle on asetettu vain muutamia pienempiä kiviä. Kuopat ovat kooltaan 1 x 2 metrin kokoisia ja noin 40 cm syvyisiä.

Kohteen rajaus

Tulkinta

Kaskiviljelyyn liittyviä raunioita ja nauriskuoppia.

Lisätietoja

Kaskiraunioiden ja nauriskuoppien koordinaatit:

raunio1	3533651	6980206
raunio2	3533651	6980206
raunio3	3533650	6980194
raunio4	3533650	6980194
raunio5	3533650	6980194
raunio7	3533650	6980194
raunio8	3533644	6980222
raunio9	3533640	6980229
raunio10	3533640	6980229
raunio11	3533641	6980222
raunio12	3533647	6980203
raunio13	3533619	6980203
raunio14	3533612	6980219
raunio15	3533612	6980220

nauriskuoppa1 3533644 6980222
nauriskuoppa2 3533637 6980249
nauriskuoppa3-4 3533637 6980249

Toimenpiteet

Tarkastukset

**Viranomais-
rekisterinro:**

Kunto: 0 Ei määritelty

Arvotus: 3 Esitys mj-luokka II

Olotila: 2 Ei käytössä

**Kohteen
suojelu:** 0 Ei määritelty

Selitys:

Selitys:

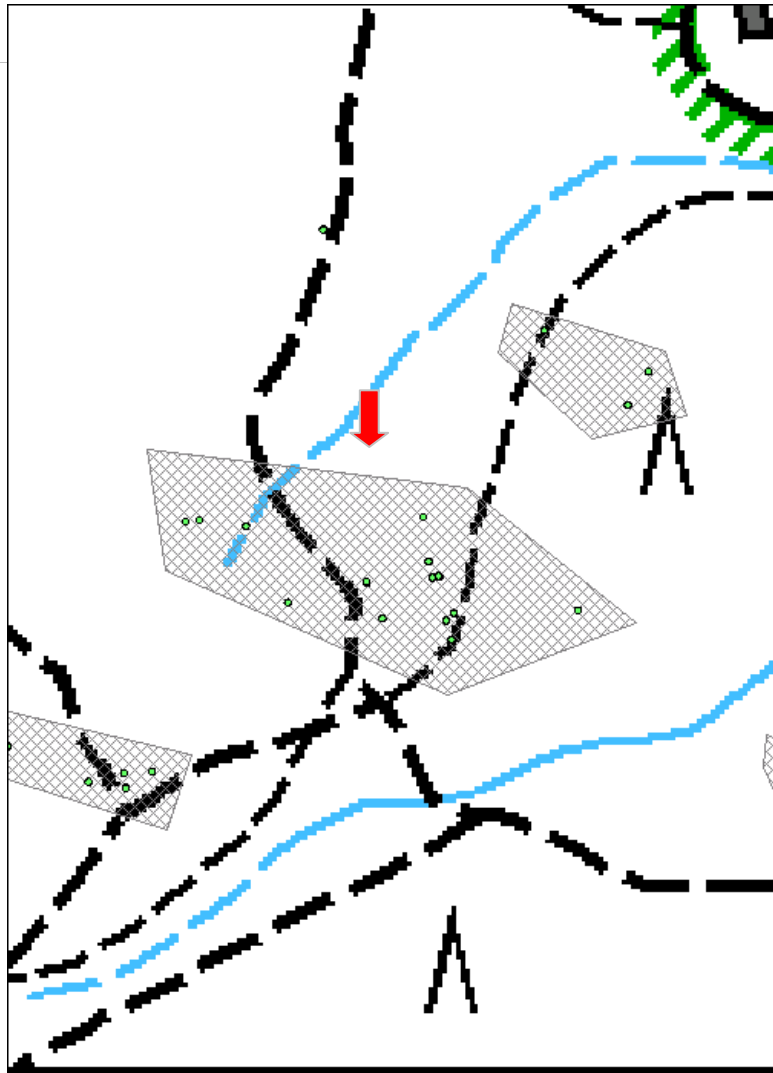
**Ympäristön
suojelu:** 0 Ei määritelty

Selitys:



Kookas kaskiraunio rinteen laella.

Kohdetyyppi:	9 Valmistuspaikat/työpaikat	Copyright:	© <i>Metsähallitus</i> 2008 © <i>Maanmittauslaitos</i> 1/MML/08
Koordinaatit:	X 6980224, Y 3533623	Mittakaava:	1:1984



Luonnonsuojelualue

Puijo Pihlajaharju kuoppa-alueMH-tunnus:
144565

Kohdetyyppi:	9 Valmistuspaikat/työpaikat	Haltija:	992 Kunta
Ajoitus:	7118 Historiallinen aika	Ylläpitäjä:	992 Kunta
Rakentamisvuosi:		Kunta:	0
Lukumäärä:	3		

Koordinaattiselitys:		Geometria tuotettu:	4 Gps-mittaus, korjaamaton
Koordinaatit:	X 6980115, Y 3533821	Löydöt:	

Taustatiedot***Ympäristön kuvaus***

Etelään laskevassa rinteessä, 80-100 vuotta vanhassa kuusimetsässä.

Kohteen kuvaus

Rinteessä sijaitsee kolme suorakulmaista kuoppaa, jotka ovat kooltaan noin 1 x 2 metrin kokoisia ja noin 40 cm syviä.

Kohteen rajaus***Tulkinta***

Kaskiviljelyyn liittyviä nauriskuoppia.

Lisätietoja

aurishautojen koordinaatit:

aurishauta1 3533819 6980098
aurishauta2 3533837 6980122
aurishauts3 3533803 6980141

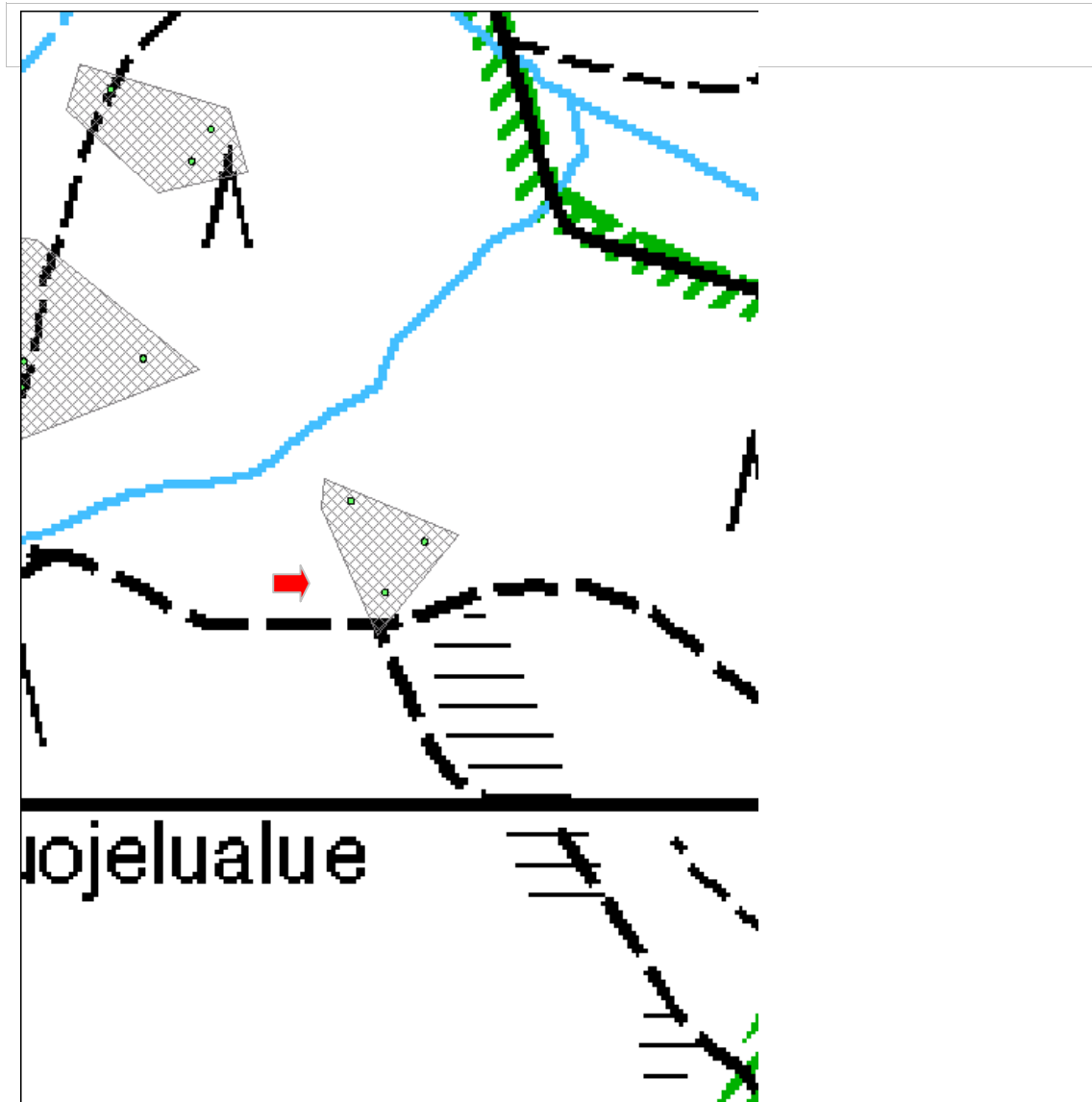
Toimenpiteet***Tarkastukset***

Viranomaisrekisterinro:	Kunto:	0 Ei määritelty
	Olotila:	2 Ei käytössä

Arvotus:	3 Esitys mj-luokka II	Kohteen suojelu:	0 Ei määritelty
Selitys:		Selitys:	

Ympäristön suojelu:	0 Ei määritelty
Selitys:	 <p>Nauriskuoppia</p>

Kohdetyyppi:	9 Valmistuspaikat/työpaikat	Copyright:	© Metsähallitus 2008 © Maanmittauslaitos 1/MML/08
Koordinaatit:	X 6980115, Y 3533821	Mittakaava:	1:1984



Puijo Satulalaakso kaskiraunioalueMH-tunnus:
144567

Kohdetyyppi:	9 Valmistuspaikat/työpaikat	Haltija:	992 Kunta
Ajoitus:	7118 Historiallinen aika	Ylläpitäjä:	992 Kunta
Rakentamivuosi:		Kunta:	0
Lukumäärä:	5		

Koordinaattiselitys:		Geometria tuotettu:	4 Gps-mittaus, korjaamaton
Koordinaatit:	X 6980137, Y 3533487	Löydöt:	

Taustatiedot***Ympäristön kuvaus***

Kaakkoon laskevassa rinteessä. Alueella risteilee polkuja.

Kohteen kuvaus

Alueella sijaitsee kooltaan noi 1 m x 50 cm kokoisia ja sitä hieman suurempia raunioita. Joissain raunioissa on silmäkiven päälle asetettu vain muutamia pienempiä kiviä.

Kohteen rajaus***Tulkinta***

Kaskiviljelyyn liittyviä raunioita.

Lisätietoja

Kaskiraunioiden koordinaattitiedot:

raunio1	3533537	6980247
raunio2	3533531	6980247
raunio3	3533503	6980134
raunio4	3533487	6980130
raunio5	3533504	6980127
raunio6	3533516	6980135
raunio7	3533451	6980146

Alueella on enemmän raunioita kuin koordinaattipisteitä. Gps-ongelma.

Toimenpiteet

Tarkastukset

**Viranomais-
rekisterinro:**

Kunto: 0 Ei määritelty

Arvotus: 3 Esitys mj-luokka II

Olotila: 2 Ei käytössä

**Kohteen
suojelu:** 0 Ei määritelty

Selitys:

Selitys:

**Ympärist-
ön
suojelu:**

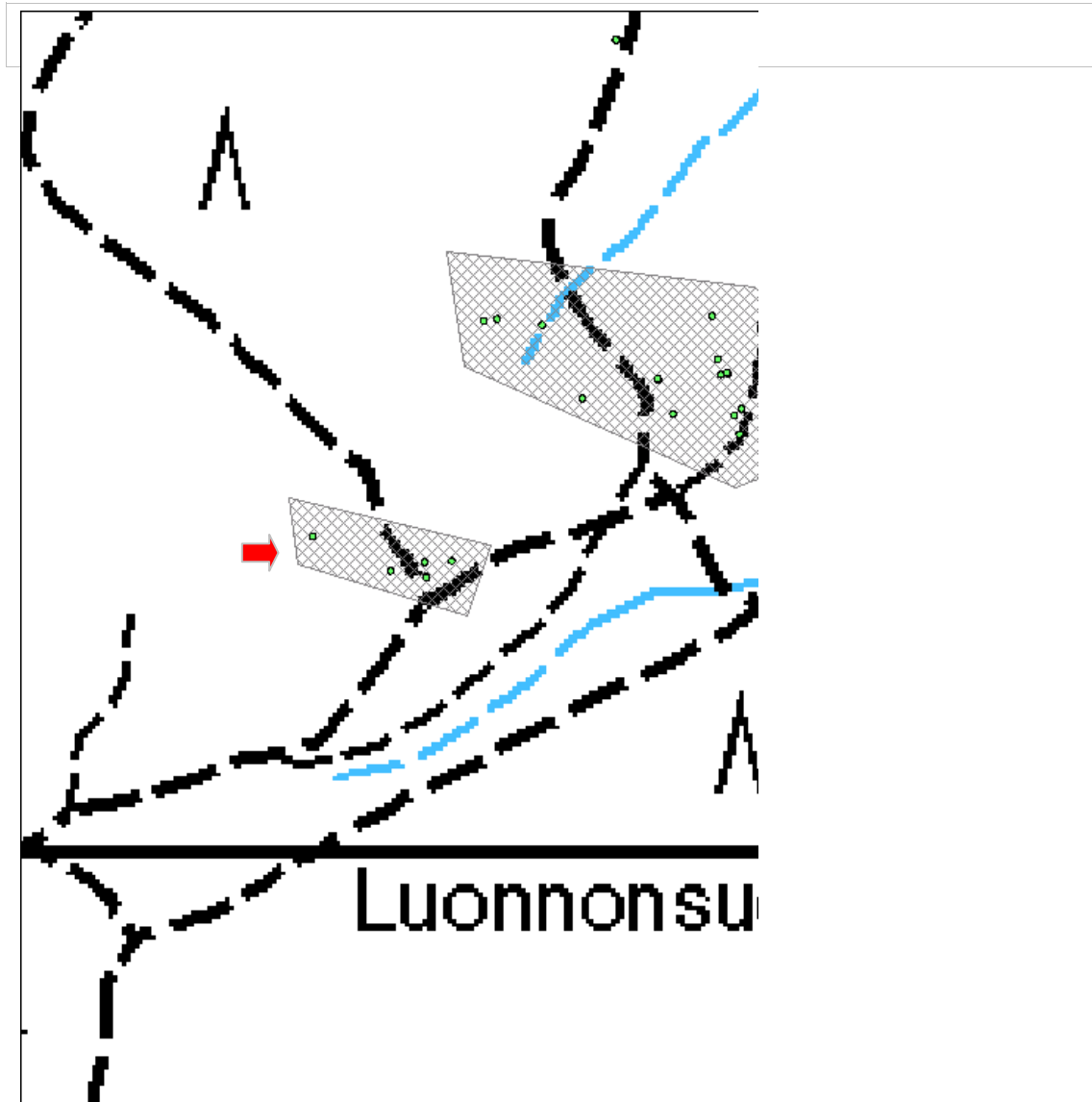
0 Ei määritelty

Selitys:



Kaskiraunio.

Kohdetyyppi:	9 Valmistuspaikat/työpaikat	Copyright:	© <i>Metsähallitus</i> 2008 © <i>Maanmittauslaitos</i> 1/MML/08
Koordinaatit:	X 6980137, Y 3533487	Mittakaava:	1:1984



Puijo Iso-Valkeinen nauriskuoppaMH-tunnus:
144587

Kohdetyyppi:	9 Valmistuspaikat/työpaikat	Haltija:	992 Kunta
Ajoitus:	7118 Historiallinen aika	Ylläpitäjä:	992 Kunta
Rakentamisvuosi:		Kunta:	0
Lukumäärä:	1		

Koordinaattiselitys:		Geometria tuotettu:	4 Gps-mittaus, korjaamaton
Koordinaatit:	X 6980377, Y 3533593	Löydöt:	

Taustatiedot***Ympäristön kuvaus***

Pieni-Valkeisen rannalta etelään kulkevan polun vieressä.

Kohteen kuvaus

Kohteessa sijaitsee noin 1 x 2 metrin kokoinen ja noin 50 cm syvä kuoppa.

Kohteen rajaus***Tulkinta***

Kaskiviljelyyn liittyvä naurishauta.

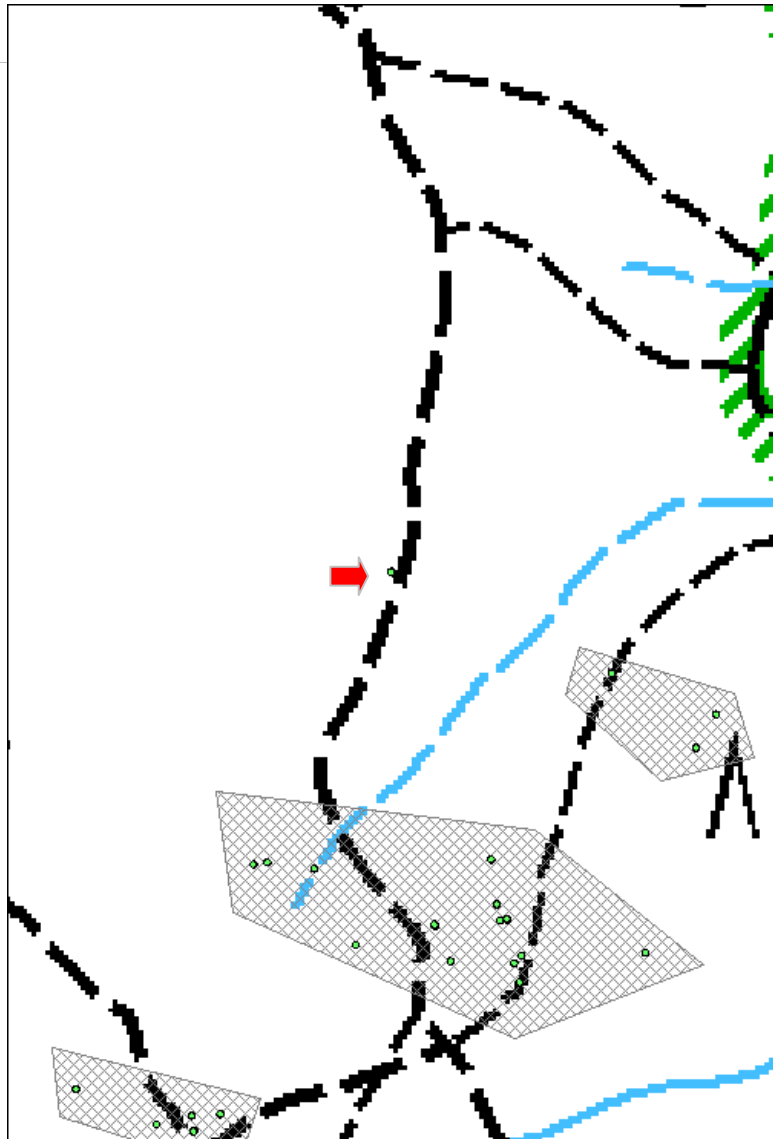
Lisätietoja***Toimenpiteet******Tarkastukset***

Viranomaisrekisterinro:		Kunto:	0 Ei määritelty
Arvotus:	3 Esitys mj-luokka II	Olotila:	2 Ei käytössä
Selitys:		Kohteen suojele:	0 Ei määritelty
		Selitys:	

Ympäristön	0 Ei määritelty
-------------------	-----------------

suojelu:	
Selitys:	

Kohdetyyppi:	9 Valmistuspaikat/työpaikat	Copyright:	© <i>Metsähallitus</i> 2008 © <i>Maanmittauslaitos</i> 1/MML/08
Koordinaatit:	X 6980377, Y 3533593	Mittakaava:	1:1984



Puijo Kokonmäki kuoppakohdeMH-tunnus:
144588

Kohdetyyppi:	9 Valmistuspaikat/työpaikat	Haltija:	992 Kunta
Ajoitus:	7118 Historiallinen aika	Ylläpitäjä:	992 Kunta
Rakentamisvuosi:		Kunta:	0
Lukumäärä:	1		

Koordinaattiselitys:		Geometria tuotettu:	4 Gps-mittaus, korjaamaton
Koordinaatit:	X 6979565, Y 3533603	Löydöt:	

Taustatiedot***Ympäristön kuvaus***

Kokonmäen lakialueella sijaitsevalla lehtoalueella. Alueen läpi kulkee polku ja se on merkitty vieraslajeista kertovalla opastaululla. Kohteella kasvaa runsaasti tettu seljää. Toimenpidealue 111.1.

Kohteen kuvaus

Alueen läpi kulkevan polun länsipuolella, tasaisella alueella sijaitsee neliömäinen kuoppa. Se on kooltaan noin 2 x 2 metriä ja noin 50 cm syvä. Kuopan ympärillä ei erottunut valleja eikä oviaukkoa. Lehtoalueelta ei havaittu selviä kaskiraunioita, mutta läheisestä kuusimetsästä, luonnonsuojelun alueen ulkopuolelta niitä löytyi.

Kohteen rajaus***Tulkinta***

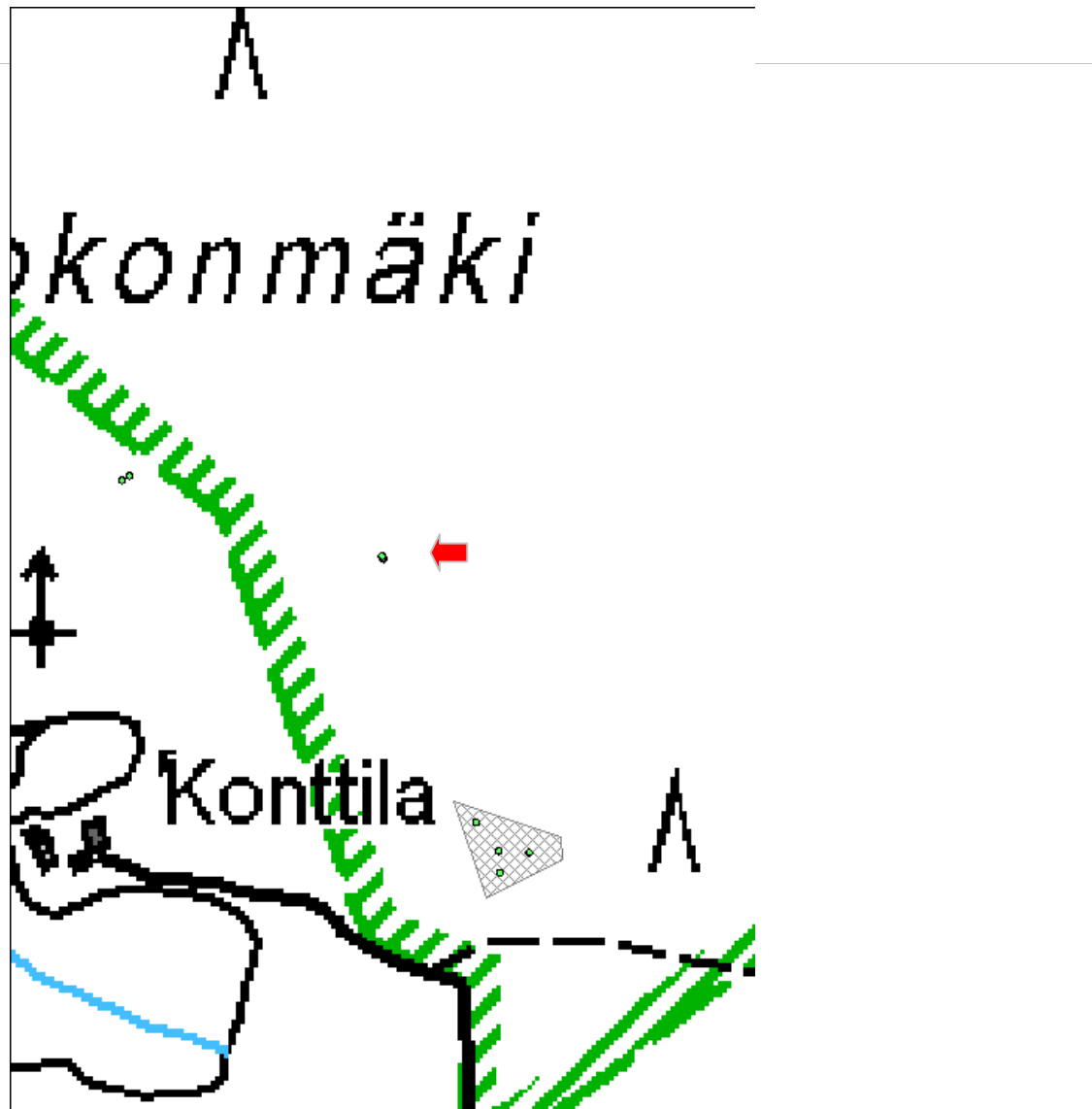
Mahdollisesti kaskeamiseen liittyvä kellarikuoppa.

Lisätietoja***Toimenpiteet******Tarkastukset***

Viranomaisrekisterinro:		Kunto:	0 Ei määritelty
		Olotila:	2 Ei käytössä
Arvotus:	3 Esitys mj-luokka II	Kohteen	0 Ei määritelty

Selitys:	suojelu: Selitys:
Ympäristön suojelu: Selitys:	<p data-bbox="448 293 1420 443">0 Ei määritelty</p>  <p data-bbox="448 1205 1420 1281">Mahdollinen kellarikuoppa Kokonmäen lakialueella.</p>

Kohdetyyppi:	9 Valmistuspaikat/työpaikat	Copyright:	© Metsähallitus 2008 © Maanmittauslaitos 1/MML/08
Koordinaatit:	X 6979565, Y 3533603	Mittakaava:	1:1984



Puijo Konttila kaskiraunio- ja nauriskuoppa-alueMH-tunnus:
144589

Kohdetyyppi:	9 Valmistuspaikat/työpaikat	Haltija:	992 Kunta
Ajoitus:	7118 Historiallinen aika	Ylläpitäjä:	992 Kunta
Rakentamisvuosi:		Kunta:	0
Lukumäärä:	4		

Koordinaattiselitys:		Geometria tuotettu:	0 Ei tiedossa
Koordinaatit:	X 6979431, Y 3533661	Löydöt:	

Taustatiedot***Ympäristön kuvaus***

Kokonmäen alarinteessä, 100-120 vuotta vanhassa kuusimetsässä.

Kohteen kuvaus

Kohteessa sijaitsee kaskiraunioita ja yksi nauriskuoppa. Rauniot ovat kooltaan noin 1 x 1 metrin kokoisia ja melko matalia. Nauriskuoppa on soikea ja kooltaan noin 1 x 2 metrin kokoinen ja noin 40 cm syvä.

Kohteen rajaus***Tulkinta***

Kaskiviljelyyn liittyviä raunioita ja nauriskuoppa.

Lisätietoja

Kaskiraunioiden ja nauriskuopan koordinaatit:

raunio1	3533657	6979420
raunio2	3533656	6979430
nauriskuoppa	3533646	6979443
raunio3	3533670	6979429

Toimenpiteet***Tarkastukset*****Viranomaisrekisterinro:****Kunto:** 0 Ei määritelty

Arvotus: Selitys:	3 Esitys mj-luokka II	Olotila: 2 Ei käytössä Kohteen suojele: 0 Ei määritelty Selitys:
Ympäristön suojele:	0 Ei määritelty	
Selitys:	 <p data-bbox="464 1301 927 1335">Laaja sammalen peittämä kaskiraunio.</p>	

Kohdetyyppi:	9 Valmistuspaikat/työpaikat	Copyright:	© <i>Metsähallitus</i> 2008 © <i>Maanmittauslaitos</i> 1/MML/08
Koordinaatit:	X 6979431, Y 3533661	Mittakaava:	1:1984

