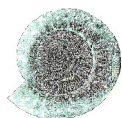


NÄRPIÖ 2012

Svalskullan tuulivoimapuiston hankealueen arkeologinen inventointi



Jaana Itäpalo 20.6.2012

K-P:N ARKEOLOGIAPALVELU

Sisällysluettelo

s.

1. Perustiedot.....	2
2. Inventoinnin lähtökohdat ja menetelmät.....	2
3. Tulokset.....	3
4. Yleiskartta.....	4
5. Kohdeluettelo.....	5
6. Kohdekuvaukset.....	6

1. Perustiedot

Inventointialue: Närpiön Svalskullan tuulivoimapuiston hankealue

Karttalehdet: 123209 Tjock

Työaika: Kenttätöaika 12.6.2012

Aikaisemmat tutkimukset:

1967 ? Ari Siiriäinen tarkastus (Stormossen)

1972 Markku Torvinen inventointi (Pjelax Salen, Änkmosse, Stormossen)

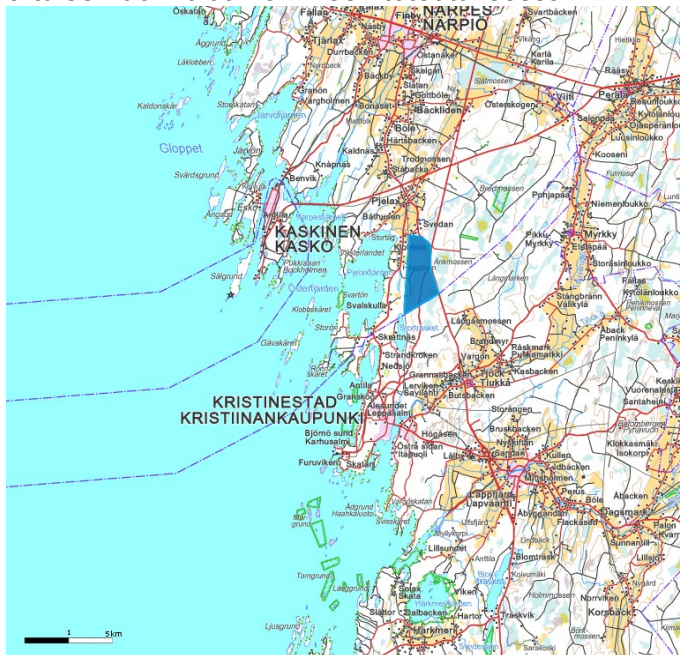
2006 Vesa Laulumaa inventointi (Stormossen)

2011 Pentti Risla tarkastus (Pjelax Salen, Stormossen)

2. Inventoinnin lähtökohdat ja menetelmät

Pohjanmaalle Närpiöön on suunnitteilla tuulivoimapuisto Kristiinankaupungin ja Närpiön rajan pohjoispuolelle Vanhan Närpiöntien varteen valtatie 8:n länsipuolelle (kartta 1, s. 4). Suunnittelualueella sijaitsee Museoviraston rekisteriportaalin tietojen mukaan kaksi muinaisjäännöskohdetta ja yksi kohde aivan hankealueen etelärajan tuntumassa.¹ Kaikki alueella sijaitsevat kohteet ovat olleet tiedossa jo 1970-luvulta lähtien, ja tämän jälkeen niille on tehty muutamia tarkastuskäyntejä. Alueelta on tiedossa rökkiöitä, joita on pitkään pidetty pronssi- tai rautakautisina hautoina. Viime aikoina niille on esitetty muitakin tulkintavaihtoehtoja.

Tämän työn tarkoitus on selvittää, onko suunnittelualueella esihistoriallisen tai historiallisen ajan muinaisjäännöksiä, jotka tulee huomioida hankkeen toteutuksessa.



Kohdealueen sijainti.

¹ Museoviraston kulttuuriympäristön tietojärjestelmä,
<http://kulttuuriymparisto.nba.fi/netsovellus/rekisteriportaali/portti/default.aspx>

Alueen kuvaus

Kohdealue sijaitsee Kristiinankaupungista n. 9 km pohjoiseen ja merestä n. 0,6-1,3 km:n etäisyydellä. Etelässä alue rajautuu Närpiön ja Kristiinankaupungin rajaan, idässä valtatie 8:aan ja lännellä pohjois-eteläsuuntaiseen voimalinjaan. Alueen poikki kulkeva Vanha Närpiöntie ei ole enää yleisessä käytössä. Maasto laskee loivina terasseina kohti merta. Kaksi pienialaista kalliimuodostumaa sijaitsevat hankealueen rajalla pohjoisessa ja etelässä. Puusto on lähinnä tuoretta kangasmetsää ja myös korpimaista metsää esiintyy. Laajoja pusikoituneita hakkuualueita on paljon ja monin paikoin niillä kulkeminen on mahdotonta. Alueella ei ole asutusta. Sijaintikorkeus n. 5-35 m mpy vastaa aikaa n. 1500 eKr.-1500 jKr.²

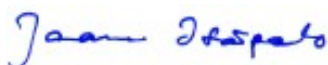
Kenttätömenetelmät

Maastossa tarkastettiin suunnitellut voimaloiden paikat sekä niiden lähiympäristöä ja pyrittiin löytämään otollisimmilta alueilta uusia muinaisjäännöksiä. Erityistä huomiota kiinnitettiin aiemmin tiedossa olleeseen Pjelax Salenin kohteeseen, jonka lähelle on suunnitteilla tuulivoimala. Työssä käytettiin EGNOS -yhteensopivaa paikanninta Garmin GPSmap 62s. Inventoinnin yhteydessä otettiin yleiskuvia hankealueesta.

3. Tulokset

Inventoinnissa ei löytynyt uusia muinaisjäännöksiä. Aiemmin tiedossa ollut Pjelax Salenin viljelyröykkiökohde sijaitsee lähellä yhtä suunniteltua tuulivoimalaa. Kohde on melko pahoin tuhoutunut ja röykkiöt ovat todennäköisimmin peräisin 1900-luvulta, joten suojavyöhykettä ei ehdoteta. Muiden suunniteltujen tuulivoimaloiden paikkojen läheisyydessä ei ole muinaisjäännöksiä luokiteltuja kohteita.

Lestijärvellä 20.6.2012



Jaana Itäpalo

² Schulz Hans-Peter, Rannansiirtymistaulukko, julkaisematon.

5. Kohdeluettelo

	S.
Historialliset kohteet	
1. Pjelax Salen viljelyröykkiöt	6
Ajoittamattomat kohteet	
2. Stormossen röykkiöt	9
3. Änkossen röykkiöt	10

6. Kohdekuvaukset

Historialliset kohteet

1. PJELAX SALEN

Mj-rekisteri: 545010001
Laji: -
Mj-tyyppi: työ- ja valmistuspaikat
Tyyppin tarkenne: viljelyröykkiöt
Ajoitus yleinen: 1900-luku
Rauhoitusluokkaehdotus: 3

Paikkatiedot

Karttalehti: 123209 Tjock
Tila:
Etäisyystieto: Kristiinankaupungin kirkosta n. 9 km pohjoiskoilliseen

Koordinaatit:

röykkiö 1 P: 6925773 I: 210253
 P (YKJ): 6928678 I (YKJ): 3210307
röykkiö 2 P (YKJ): 6928655 I (YKJ): 3210281
kuoppa P (YKJ): 6928644 I (YKJ): 3210299
röykkiö 3 P (YKJ): 6928640 I (YKJ): 3210313
röykkiö 4 P (YKJ): 6928642 I (YKJ): 3210326
röykkiö 5 P (YKJ): 6928631 I (YKJ): 3210322

Koord.selite: suurin röykkiö, vuoden 2011 tarkastuksen sijaintitieto

Tutkimustiedot

Aiemmat tutkimukset: Markku Torvinen 1972 inventointi
 Pentti Rislä 2011 tarkastus

Inventointimenetelmät: pintahavainnot

Maastotiedot: Kristiinankaupungin ja Närpiön rajalta noin 1,5 km pohjoiseen Vanhan Närpiöntien varrella loivalla länsirinteellä, n. 10 m tien itäpuolella. Puusto on nuorta tiheää sekametsää.

Kuvaus: ”Paikalla on neljä röykkiötä:

1) Suurin röykkiö, 11x8x2-1,4 metriä, pitkänomainen, koillis-lounais-suuntainen. Röykkiön pinnalla on pitkänomainen kuoppa, koillispäättä on hajoitettu ja siellä on vain pohjakivet paikallaan. Röykkiö on sammaloitunut, vesakon peitossa.

2) Seitsemän metrin päässä röykkiöstä 1. Mitat ovat 3,5x2,5x0,6 metriä.

3) Mitat ovat 3x3x9,7 metriä.

4) Mitat ovat 3x2x0,5 mteriä.

Pienemmät röykkiöt sijaitsevat suuren röykkiön ja maantien välissä. Yksi on tuhoutunut osaksi maantien ojaa kaivettaessa. Röykkiöalueen tarkka laajuus ei ole tiedossa.”

”Kysymyksessä ovat todennäköisemmin viljelykseen ja kotitarveottoon liittyvät röykkiöt ja kivikertymät. Pentti Rislan tarkastus 2011.”³

2012: Kohde oli ennallaan. Paikalla havaittiin neljä röykkiötä ja kuoppia. Röykkiöistä parhaiten säilynyt on suurin röykkiö no. 1, joka on merkitty peruskartalle muinaisjäännösmerkillä. Muut röykkiöt ovat epämääräisempiä ja/tai niissä on enemmän kaivelun jälkiä. Kuoppien voi tulkita syntyneen kotitarveoton seurauksena ja ilmeisesti myös niiden kohdalla on ollut röykkiöitä. Pintakasvillisuuden perusteella kiviä ei ole poistettu aivan lähihistoriassa. Suurin n. 4 m halkaisijaltaan ja 50 cm syvä kuoppa sijaitsee alle 10 metrin etäisyydellä röykkiö 1:stä kaakkoon ja myös n. 20 kaakkoon sijaitsevasta röykkiöstä 3 on otettu kiviä, niin että on syntynyt keskelle ja länsipuolella useita metrejä pitkät kuopat. Kohteen röykkiöt vaikuttavat pintakasvillisuuden perusteella nuorilta, ikää on tuskin yli sata vuotta. Alueelle ei ole merkitty peltoja 1800-luvun pitäjänkartalle.

Ehdotus suoja-alueeksi: Suurin osa röykkiöalueesta on tuhoutunut myöhemmän kotitarveoton seurauksena melko pahoin. Säilyneisyyden perusteella vain röykkiö 1 olisi aiheellista suojella, mutta koska ikä on arviolta alle sata vuotta, ja sitä ei voi pitää merkittävänä muinaisjäännöksenä, ei suojavyöhykettä ehdoteta.



Kuva 1. Pjelax Salen, röykkiö 1 lounaasta.

³ <http://kulttuuriymparisto.nba.fi/netsovellus/rekisteriportaali/portti/default.aspx>. Luettu 15.6.2012.



Kuva 2. Röykkiön 3 rakennetta lounaasta.

Kuva 3. Röykkiö 4 lounaasta.



Kartta 2. Havaitut röykkiöt numeroituna.



Kartta 3. Ote 1800-luvun pitäjänkartasta, Vanha Närpiöntie ja nykyinen valtatie no.8.⁴

⁴ <http://digi.narc.fi/digi/view.ka?kuid=332949>

Ajoittamattomat kohteet

2. STORMOSSEN

Mj-rekisteri: 287010002
Laji: kiinteä muinaisjäänös
Mj-tyyppi: kivirakenteet
Tyypin tarkenne: rökkiöt
Ajoitus yleinen: ajoittamaton
Rauhoitusluokkaehdotus: 2

Paikkatiedot

Karttalehti: 123209 Tjock
Tila:
Etäisyystieto: Raatihuoneesta 6,8 km pohjoiseen

Koordinaatit: P: 6924103 I: 210003
 P (YKJ): 6927007 I (YKJ): 3210057

Koord.selite: peruskartalle merkitty muinaisjäänös

Tutkimustiedot

Aiemmat tutkimukset: Ari Siiriäinen ? 1967 tarkastus
 Markku Torvinen 1972 inventointi
 Pentti Rislä 2011 tarkastus

Inventointimenetelmät: pintahavainnot

Maastotiedot: Vanhan, nykyisin pois yleisestä käytöstä olevan Närpiöntien länsipuolella, aivan tien vieressä, matkaa Närpiön rajalle on n. 100 metriä. Paikka on ympäristöstään kohoava matala moreenimäki, länsirinteellä on kasvillisuuden peittämiä kallioita. Maasto laskee terasseina länteen, itäpuolella on rämettä. Maasto on kanervaa ja jäkälää kasvavaa sekametsää.

Kuvaus: ”Rökkiö on ns. kranssimainen eli siinä on kehävalli, jonka leveys on noin 1,5 m, keskellä oleva kuoppa on syvyydeltään noin 1,5 m. Rökkiön halkaisija on noin 8 m.

Kohteesta 100 metriä etelään on rakennuksen kiviperusta, jossa tulisijan paikka. Rökkiö saattaa liittyä myös tähän asutukseen. Rökkiöstä heti pohjoiseen on kotitarveottoa, kuten tällä alueella yleensäkin tien varressa.”⁵

2012: Sijaitsee hankealueen ulkopuolella ja rökkiö tarkastettiin pikaisesti. Rökkiön syntyajankoh- ta ja funktio on avoin, kysymys saattaa olla historiallisen ajan viljelyrökkiöstä. Kohteesta pohjoi- seen jatkuva mäki ja länteen laskevat rinteet inventoitiin tarkemmin. Ainoat havainnot olivat maan- ottokuopat, joita on myös alempana rinteellä.

Ehdotus suoja-alueeksi: Kohde sijaitsee 450 metrin etäisyydellä lähimmästä suunnitellusta tuuli- voimalan paikasta ja se ei vaaranna hankkeen toteutuessa.

5 <http://kulttuuriymparisto.nba.fi/netsovellus/rekisteriportaali/portti/default.aspx>



Kuva 4. Stormossen, röykkiö kuvattuna kaakosta.

Kartta 1 sivulla 4.

3. ÄNKMOSSEN

<i>Mj-rekisteri:</i>	545010002
<i>Laji:</i>	kiinteä muinaisjäänös
<i>Mj-tyyppi:</i>	hautapaikat ?
<i>Ajoitus yleinen:</i>	pronssikautinen ?
<i>Rauhoitusluokkaehdotus:</i>	2
Paikkatiedot	
<i>Karttalehti:</i>	123209 Tjöck
<i>Tila:</i>	
<i>Etäisyystieto:</i>	Kristiinankaupungin kirkosta n. 9 km pohjoiskoilliseen
Koordinaatit:	
	P: 6926018 I: 210648
	P (YKJ): 6928923 I (YKJ): 3210702
<i>Koord.selite:</i>	vuoden 1972 inventoinnin sijaintitieto
Tutkimustiedot	
<i>Aiemmat tutkimukset:</i>	Markku Torvinen 1972 inventointi
<i>Inventointimenetelmät:</i>	ei tarkastettu

Maastotiedot:

1972: Röykkiöt sijaitsevat Närpiön ja Kristiinankaupungin rajalta 1,2 km pohjoisluoteeseen, Kristiinasta valtatielle vievän tien itäpuolella, valtatie länsipuolella ja teiden risteyksestä noin 600 metriä eteläkaakkoon. Röykkiöt ovat harjun laella ja koillisrinteellä. Maasto on harvaa männikköä ja maaperä kivikkoinen.

Kuvaus:

1972: Röykkiöiden koko vaihtelee 8 ja 2 metrin välillä. Pienet röykkiöt ovat sammaloituneita, suurempia on kaiveltu ja ne ovat näkyvissä. Kaksi suurinta on merkitty peruskartalle. Röykkiöalueen tarkka laajuus ei ole tiedossa.

Ehdotus suoja-alueeksi: Kohde sijaitsee n. 450 metrin etäisyydellä lähimmästä suunnitellusta tuulivoimalan paikasta ja se ei vaaranna hankkeen toteutuessa.

Kartta 1 sivulla 4.