

Innehållsförteckning

	S.
1. Grunduppgifter.....	2
2. Inledning.....	2
3. Topografi och fornlämningsbild.....	2
4. Metod och genomförande.....	4
5. Resultat.....	4
6. Översiktskarta.....	5
7. Objektförteckning.....	6
8. Beskrivning av objekt.....	7
9. Övriga inventeringsobservationer.....	8
10. Referenser.....	10

1. Grunduppgifter

Inventeringsområdet: Planeringsområdet för Pörtom vindkraftpark

Utförandetid, fältinventering: 27.11.-28.11.2012

Grundkarta: 124210

Höjdnivå: ca 32,50-62,50 m.ö.h

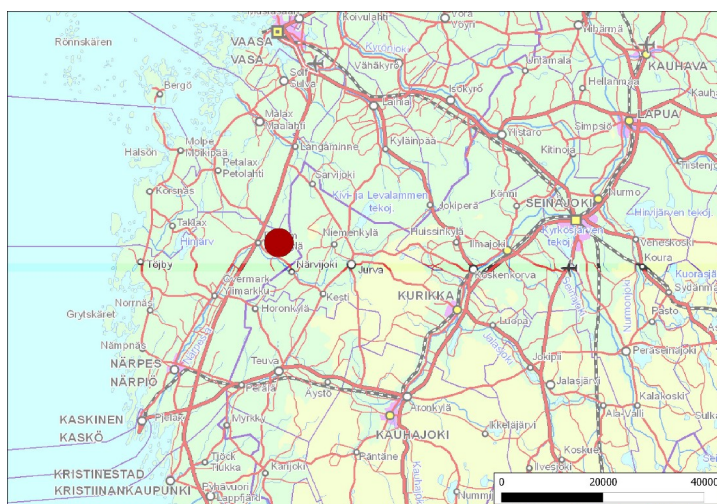
Koordinatsystem: ETRS-TM35 FIN -plankoordinater

Tidigare undersökningar: -

Ursprunglig rapport: Museiverkets arkiv och Österbottens museum

2. Inledning

I Närpes genomfördes en arkeologisk inventering inom planeringsområdet för Pörtom vindkraftpark senhösten 2012 (figur 4, s. 5). Utredningen gäller lämningarna från förhistorisk och historisk tid. Ett stort antal fornlämningar är kända kring området,¹ men inom den aktuella arealen ligger inga tidigare kända lämningar och den har inte granskats arkeologiskt. Syftet med utredningen var att fastsätta om det finns fornlämningar i utredningsområdet.



Figur 1. Utredningsområdet markerat på kartan.

3. Topografi och fornlämningsbild

Landskapsbild

Inventeringsområdet ligger cirka 30 kilometer nordost om Närpes på östra sidan av byn Pörtom. Arealen omfattar ca 9 km². Höjdnivån 32,50-62,50 m över havet motsvarar fornhavets strandlinje från den senkamkeramiska tiden till början av bronsåldern c. 5800-3200 cal BP.² Terrängen är mest låga åsar och stora nivåskillnader finns inte. Den enda brantare sluttningen Ormmossback, ligger i södra delen av området. På några ställen finns berghällar. Jordarten är fin morän, i norra och östra delar förekommer myr- och mossmarker. Några åkrar ligger i de södra och nordvästra delarna och mitt i planeringsområdet. Småvatten finns inte. Närpes å rinner ca 1 kilometer söder om planeringsområdet.

¹ Museiverkets Fornminnesregister: Kulttuuriympäristön rekisteriportaali: <http://kulttuuriymparisto.nba.fi/netsovellus/rekisteriportaali/portti/default.aspx>

² Schulz Hans-Peter, Strandförskjutningstabell, otryckt.

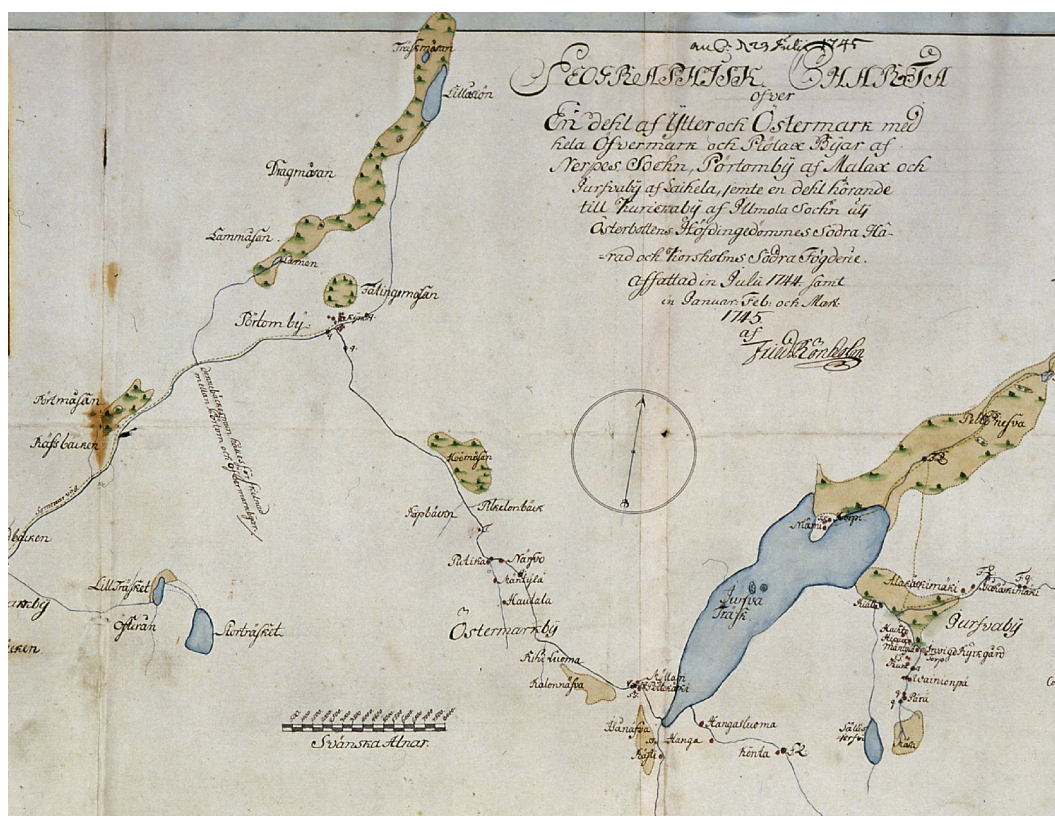
Förhistoriska fornlämningar

I närområdet finns stenålders boplatser och rösen. Flera av dessa platser ligger på sandig mark. Strax öster och sydost om undersökningsområdet befinner sig tre boplatser från stenåldern på 57-70 meters nivå över havet. De är Pörtöm-Lokbäcken, Pörtöm-Svibacken 2 och Pörtöm-Lokåsen. I Lokåsen finns kam- och snörkeramikfynd. I närheten av boplatserna i Pörtöm Svinbacken 1 finns ett röse på 65 meters nivå över havet. Cirka 2-3,5 kilometer norr om det planerade området befinner sig ett röse 40 m.ö.h i Pörtöm-Sarne och två rösen och obestämda stenkonstruktioner i Gangusholmen 2 på 35 meters nivå över havet. Ca 2,5-4,5 kilometer söder om det planerade området finns 50-70 m.ö.h de stenålders boplatser Pörtöm-Ekstrand, Pörtöm-Granliden, Pörtöm-Korpskogen, Siulantie och Pörtöm-Högback-Branten/Dalshagen som är stora till sina ytor. Den sista har kam- och snörkeramikfynd. På cirka 2,5-3,5 kilometers avstånd mot sydväst ligger flera rösenobjekt på bronsålderns strandnivå. De flesta av deras funktioner är okända och tidsbestämningen osäker.

Inom utredningsarealen förekommer inga sandiga områden men det finns låga moränåsar som är lämpliga lägen för förhistoriska boplatser och aktiviteter.

Historiska fornlämningar

De äldsta mer exakta kartorna över området är från 1650-talet³ och häradskartan från år 1745. På dessa kartor utgörs området av skogsmark och obebodda områden. Kartan från år 1856 redovisar stigar i området som löper i nutida skogsbil- och byvägar. De gamla stigsträckningarna kan vara indikationer på någon specifik verksamhet i utmarksområden, exempelvis kolning, tjärbränning och svedjebruk. Så även spår av odling, som röjningsröseområden/fossila åkermarker är potentiella. Fast bosättning som torplämningar eller gårdsplaner kan däremot inte nämnvärt påträffas.



Figur 2. Detalj ur Fredrik Rönholms kartan över Pörtöm och Kurikka från året 1745. <https://jyx.jyu.fi/dspace/handle/123456789/23949>

³ https://jyx.jyu.fi/dspace/bitstream/handle/123456789/24613/mh%20146%202d6%201e_2.jpg?sequence=3



Figur 3. Terrängkarta från år 1856.

<https://jyx.jyu.fi/dspace/handle/123456789/6824><http://urn.fi/URN:NBN:fi:jyu-2007866>

4. Metod och genomförande

Vid lokaliseringen av förhistoriska fornlämningar användes analysring av markytans former/jordarter samt strandförskjutningskronologin och även inventeringsrapporter om områden i närregionen. De historiska fornlämningarna klarlades med hjälp av litteratur och översiktlig historisk kartanalys. Huvudsakligen användes kartor på internet.⁴

Fältbesiktningen innebar en okulärbesiktning av potentiella lägen för olika slags fornlämningar och speciellt strandbunden förhistorisk aktivitet i de områden där vindkraftverk och vägar planeras. Vid de planerade vindkraftverken inventerades ett område med en radie av ca 50-200 meter beroende på terrängens beskaffenhet. Områden som saknade indikationer på arkeologisk potential inventerades översiktligt eller kontrollerades inte alls. De påtänkta tillfartsvägarna har också inventerats. Objekten och observationerna mättes upp med GPS-mottagaren Garmin GPSmap 62s.

5. Resultat

Vid utredningen registrerades en tjärddal vilken bedöms utgöra en fornlämning. Övriga observationer var en rösenliknande stensamling, som återfanns nära i den nuvarande ägogränsen, och en obestämd stenläggning, som är resten av modern aktivitet, kanske orsakad av skogsavverkning. Inga indikationer på forntida aktivitet eller tecken på dolda fornlämningar framkom.

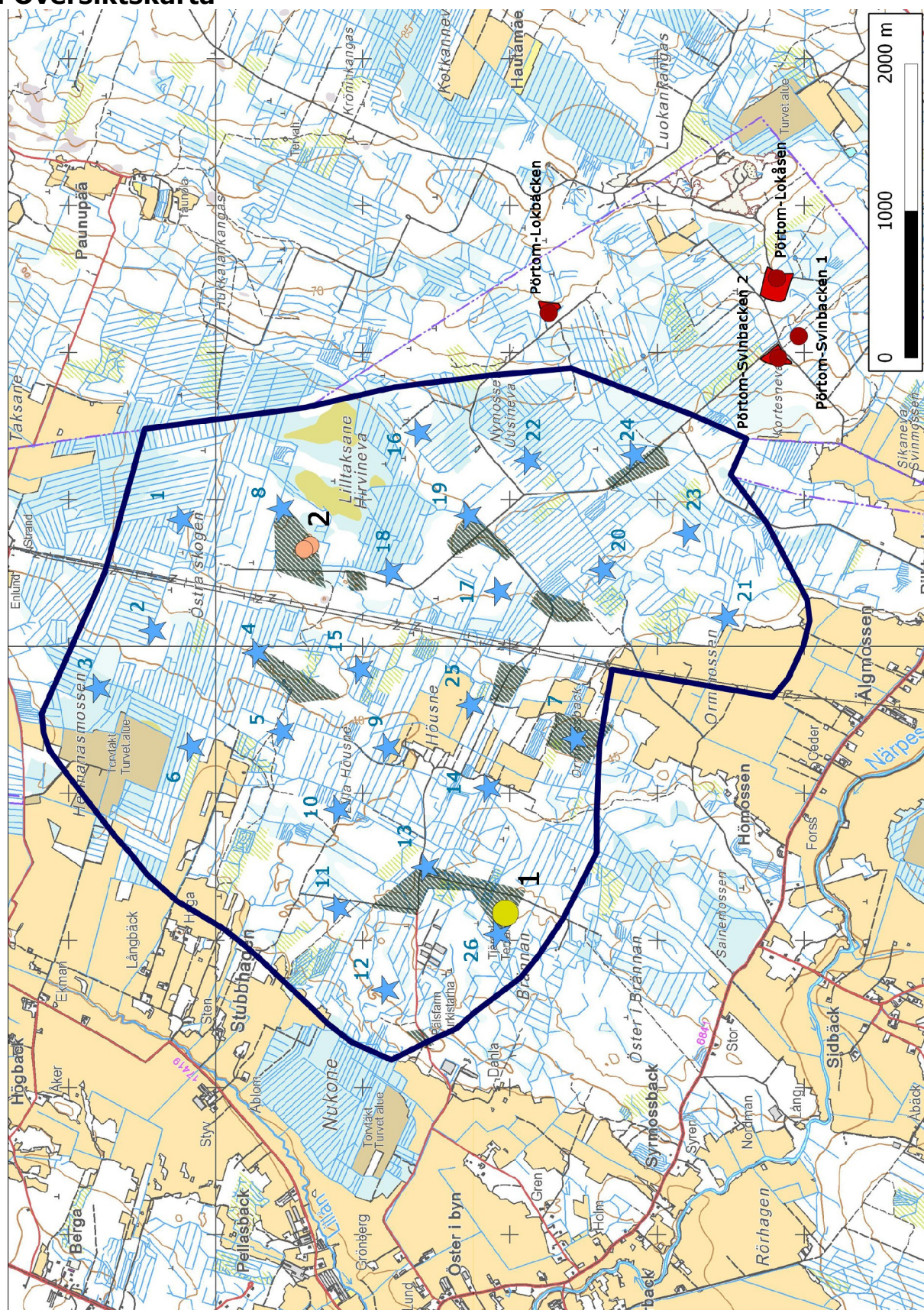
Den planerade vindkraftparken innebär ingen verkan på det arkeologiska kulturarvet.

Jaana Jääskelä

Lestijärvi 27.3.2013

⁴ Webbsidan Finlands virtuella universitet: Jyväskylän yliopiston julkaisuarkisto (JYX) <https://jyx.jyu.fi/dspace/>

6. Översiktskarta



Figur 4. Inventeringsområde; blå begränsningslinje. Fornlämning. 1. Brännan 2. Övriga inventeringsobservationer (stenläggningar), Lilltaksane. Fornlämningarna i närheten av undersökningsområdet utmärkta med rött och de undersökta områdena med grönt, stjärna; vindkraftverk.

7. Objektförteckning

Historisk fornlämning **S.**

1. BRÄNNAN tjärdal.....7

Övriga observationer

2. LILLTAKSANE stenanläggningar..... 8

8. Beskrivning av objekt

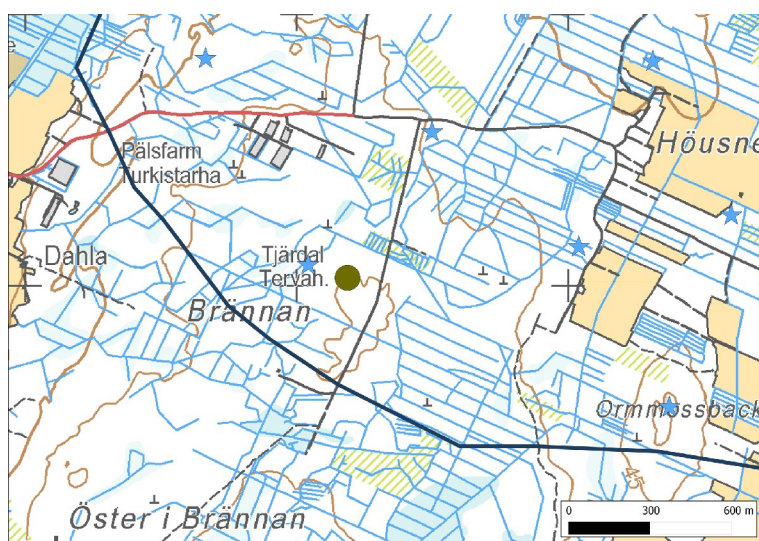
1. BRÄNNAN

Fornlämningsbeteckning:	nytt objekt
Art:	fast fornlämning
Fornlämningstyp:	arbets- och tillverkningsplatser
Specifikation av typen:	tjärdalar
Datering:	historisk
Antal:	1
Fredningsklass:	2
Geodata:	
Kartbland:	124210
Avståndsinformation:	Ca 2 km ost-sydost om Pörtoms kyrka
Fastighet:	545-425-10-57
Koordinater:	ETRS-TM35 FIN; N: 6964029 E: 228189
koord. förklaring:	gps-mätning/enligt grundkartan
Inventeringsmetoder:	visuell observation, provstick med jordsond

Beskrivning av området: Öster om Pörtom i Brännans skogsmark mellan Öster i byn och Hömossen och 2,2 km till norr om Närpes å. Platsen befinner sig i norra kanten av en låg ås/backe, som ligger mitt i en moss- och myrmark, på ca 60 meters avstånd väst om skogsbilvägen. Det förekommer tall- och granskog strax i närområdet.

Beskrivning av anläggningen: Tjärdalen har en diameter på 6 m och en låg ränna mot norr. Beväxt med 2 stora tallar, markytan med mossa och lingon. Inga andra fornlämningar kunde identifieras på platsen eller i närheten.

Förslag till bedömning: Tjärdalen bedöms utgöra en fornlämning. Närmaste vindkraftverk och förbindelseväg planeras på 150 meters avstånd mot nordväst. Vindkraftprojektet skulle inte ha någon effekt på objektet.



Figur 5. Objektet markerat på kartan med en grön cirkel.



Figur 6. Tjärdalen från nordost.

9. Övriga inventeringsobservationer

2. LILLTAKSANE

Fornlämningsbeteckning: *ingen fornlämning*

Art: -

Fornlämningstyp: -

Specifikation av typen: övrig

Datering: modern

Antal: 1

Fredningsklass: -

Geodata:

Kartbland: 124210

Koordinater: ETRS-TM35 FIN N: 6965347 E: 230690

koord. förklaring: gps-mätning, objekt a

Inventeringsmetoder: visuell observation, provstick med jordsond

Beskrivning av området: Beläget på en låg moränhöjd, terrängen sänker mot söder. I närområdet omkring växer ung tallskog, också enbär, i sydost förekommer mossmarker.

Beskrivning: Den stensättningsliknande anläggningen (a) är belägen på södra delen av en låg moränhöjd på en jämn yta. Objektet är främst i form av en rektangulär, ca 3,5 x 2,5 m stor och 0,3 m hög, stenarna är ca 30-50 m stora, ytan är beväxt med mossa, hö och enbär. Vid provsticket med sond i objektets yta framkom blandad jord. Strax på södra sidan finns körspår efter en skogsmaskin. Objektet tolkades som en modern stensamling sannolikt orsakat av skogsbruk. Cirka 50 m mot nordväst ligger en liten rösenliknande stensamling (b), en gammal gränsmärke, som återfanns nära i den nuvarande gränslinjen.

Förslag till bedömning: -



Figur 7. Lilltaksanes stenläggningar.



Figur 8. Stensamling a. Foto mot nordväst.

10. Referenser

Litteratur:

Chartographia Ostrobothnica. Pohjanmaa vanhoissa kartoissa. Österbotten på gamla kartor. 2006.

Svenska Österbottens historia I. 1977.

Elektroniska referenser:

Arkivverkets digitalarkiv: [Http://digi.narc.fi/digi/search.ka](http://digi.narc.fi/digi/search.ka)

Museiverkets fornminnesregister: Kulttuuriympäristön rekisteriportaali:
<http://kulttuuriymparisto.nba.fi/netsovellus/rekisteriportaali/portti/default.aspx>

Webbsidan Finlands virtuella universitet: Jyväskylän yliopiston julkaisuarkisto (JYX)
<https://jyx.jyu.fi/dspace/>

https://jyx.jyu.fi/dspace/bitstream/handle/123456789/24616/mh%20110%2056m%2035%204%20narpio_2.jpg

https://jyx.jyu.fi/dspace/bitstream/handle/123456789/24613/mh%20146%202d6%201e_2.jpg

Otryckt material:

Schulz Hans-Peter, Strandförskjutningstabell.