

# Siilinjärvi Harjamäki muinaisjäännösinventointi 2012



Timo Jussila  
Timo Sepänmaa



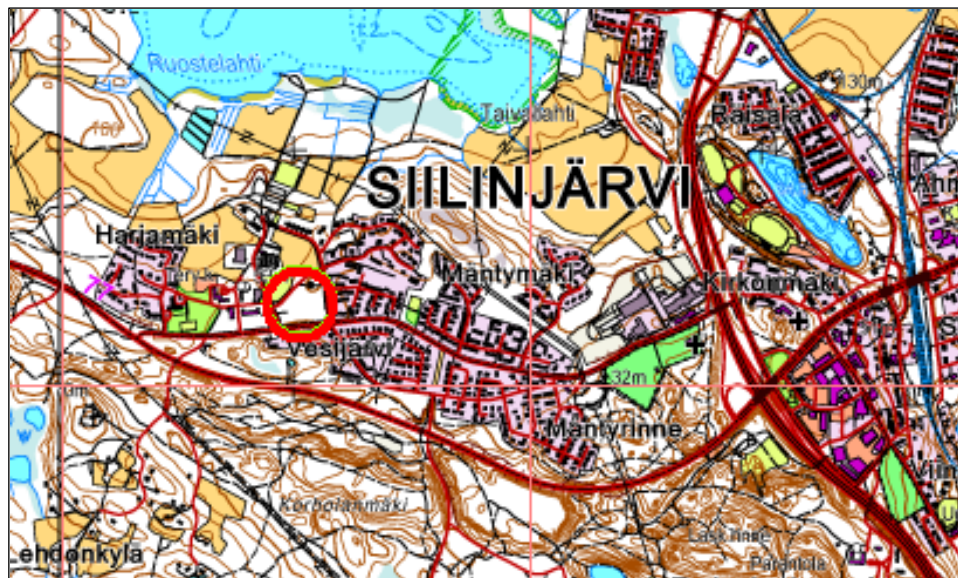
Kustantaja: Siilinjärven kaupunki

**Sisältö:**

<b>Perustiedot</b> .....	<b>2</b>
<b>Inventointi</b> .....	<b>2</b>
<b>Lähialueelta tehdyn löydön tiedot</b> .....	<b>4</b>
SIILINJÄRVI 48 HARJAMÄKI .....	4

**Perustiedot**

- Alue:** Siilinjärven Harjamäki 3 kortteli 2543 asemakaava ja asemakaavan muutosalue. Alue sijaitsee Siilinjärven keskustasta n. 2 km länteen.
- Tarkoitus:** Selvittää onko alueilla kiinteitä muinaisjäännöksiä.
- Kustantaja:** Siilinjärven kaupunki.
- Työaika:** Maastotyö kesäkuussa 2012
- Tekijät:** Mikroliitti Oy, Timo Jussila ja Timo Sepänmaa.
- Aiemmat tutk:** Pohjakallio I 1975, inventointi.
- Tulokset:** alueella ei havaittu muinaisjäännöksiä.



Tutkimusalue punaisen ympyrän sisällä

**Inventointi**

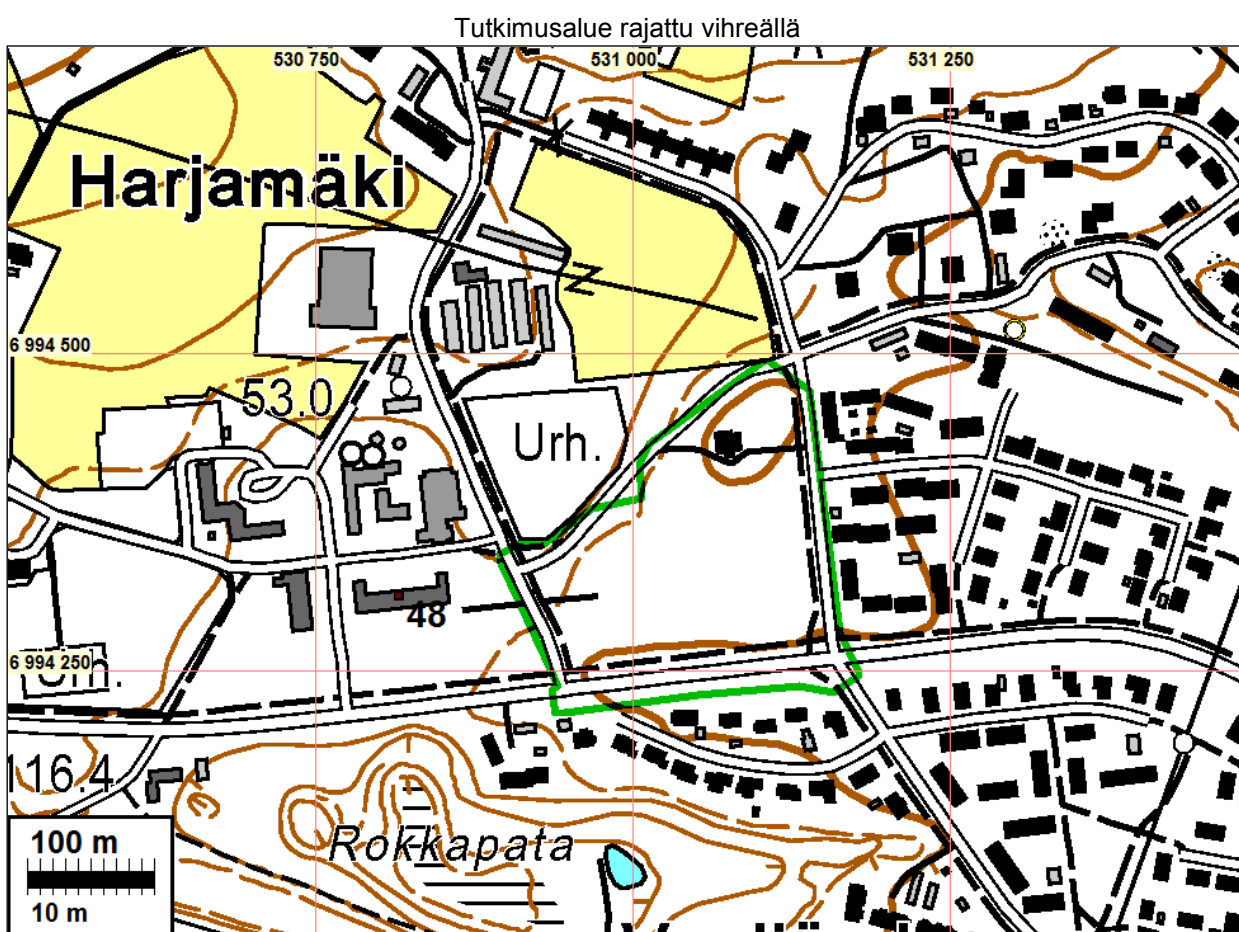
Aluetta ollaan kaavoittamassa. Alueen länsipuolella sijaitsee entinen Harjamäen sairaala. Pii-riemelisairaala perustettiin sitä varten ostetulle Harjamäen tilan maille v. 1921 ja sairaalan ensimmäinen rakennus valmistui v. 1926. Nykyään sairaalan toiminnot ovat siirtyneet muualle ja siinä toimii sairaalamuseo ja mm. päiväkotia. Sairaalan itäpuolella on nyt kaavoitettava tontti, jonka itäosassa on puretun rakennuksen paikka ja laajahko tasattu ja sorapäällystetty entinen paikoitusalue. Alueen kaakkoiskulmassa on omakotitalo pihamaineen. Alueen itäosa on metsäistä maata. Alue on harjun laella ja maaperä on hiekkaista.

Harjamäen sairaalan alueelta on v. 1960 löytynyt kivikautinen liuskekärki. Sen tarkka löytöpaikka on tuntematon. Kaavoitettava alue sijaitsee 117,5-120 m korkeustasolla. Tuolla korkeustasolla on Ancylysjärven vedentaso ollut n. 8300-8400 eKr. Periaatteessa alueella voi siis sijaita varhaismesoliittinen rantasidonomainen asuinpaikka. Sairaalan alueelta tehty kiviesinelöytö on kuitenkin ilmeisesti myöhäisempi joten se tuskin liittyy asuinpaikkaan.

Alue on topografisesti pienipiirteistä - maasto näyttää loivasta vietosta huolimatta tasaiselta. Muinaisrantatörmä ei paikalla ole havaittavissa. Alueen länsiosaa on täysin myllätty arkeologin näkökulmasta. Itäosan metsäistä aluetta tutkittiin koekuopin ja kairauksin. Mitään merkkejä muinaisjäänöksestä alueella ei havaittu.

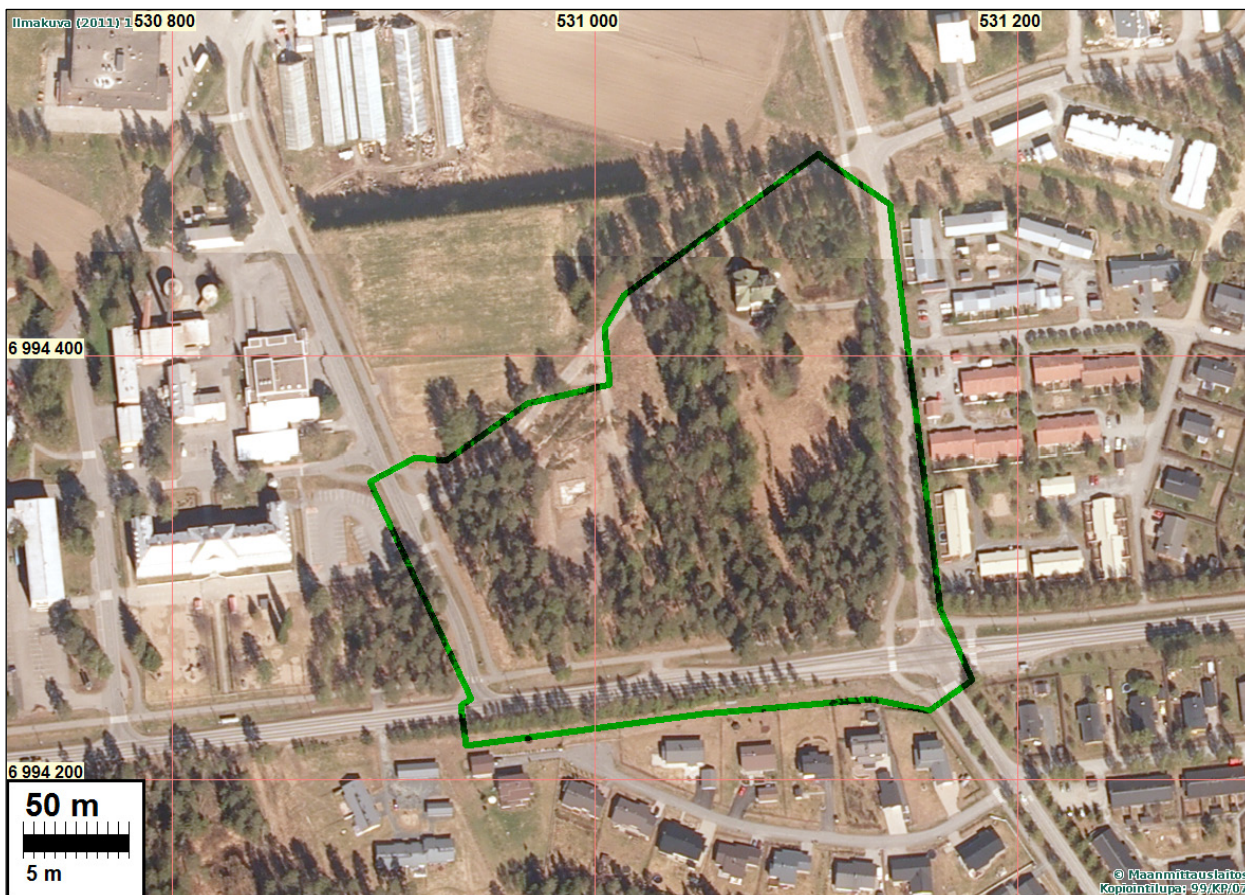
Porvoo 12.9.2012

Timo Jussila



Alueen länsiosaa etelään ja pohjoiseen





Tutkimusalue rajattu vihreällä



Alueen länsiosaa ja eteläosaa

### **Lähialueelta tehdyn löydön tiedot**

#### **SIILINJÄRVI 48 HARJAMÄKI**

Mjtunnus: ei ole  
Rauh.lk: 0 (ei suojelukohde)

Ajoitus: kivikautinen  
Laji: löytöpaikka

- Koordin: N: 6994 309 E: 530 816 arvio, jostain parinsadan metrin säteeltä  
X: 6997 240 Y: 3531 000
- Tutkijat: Pohjakallio L 1975
- Löydöt: KM 15672, 1 kpl, kivikeihäänkärki, M. Englund 1962, diar. 30.10.1962, Mitat: 130 x 36 x 10 mm. vihertävää liuskekiveä.
- Huomiot: Löytöpaikka Harjamäen sairaalan alueelta.  
Pohjakallio L 1975: Siilinjärven inventoinnin yhteydessä pyrin tarkastamaan yllä mainitun esineen löytöpaikkaa. Käytössäni löydöstä oli seuraavat tiedot: Löytäjä: Mikael Englund (5v.). Lähettäjä: Tohtori Kurt E. Englund. Diar. 30.10.1962. Esine löydetty syksyllä 1960 Siilinjärveltä Harjamäen sairaalan alueelta n. 25 - 30 cm:n syvyydestä. Tarkastuksessa ilmeni, että tri Englund on muuttanut pois paikkakunnalta jo aikoja sitten, eivätkä naapuritkaan tiedäneet mistä esine on löytynyt. Kierteelin sairaala-alueella havaitsematta mitään mainittavaa.
-