

Vesanto Keitele-Vesijärvi rantaosayleiskaava-alueen muinaisjäännösinventointi 2012



Timo Jussila
Timo Sepänmaa



Kustantaja: Vesannon kunta

Sisältö:

Perustiedot	2
Inventointi	3
Yleiskartat	6
Muinaisjännökset	9
VESANTO 3 HALLA-AHO	9
VESANTO 17 LÄÄMINGINMÄKI	10
VESANTO 42 POHJOISLAHTI.....	12
VESANTO 43 ISO TIKKASNIEMI.....	14
VESANTO 44 KUKKOVUORI.....	16
VESANTO 45 MERTALAHTI.....	18
Löytöpaikat	20
VESANTO 6 HUUSKOLA.....	20
VESANTO 9 KALLIOAHO	21
VESANTO 30 RUTKOLA.....	21
VESANTO 33 TYNKKYLÄ.....	22

Kansikuva: Keiteleen rantaa Pirttiniemessä

Perustiedot

Alue: Vesannon kunnan Keiteleen-Vesijärven rantaosayleiskaava-alue. Alueeseen kuuluu Keiteleen rantojen ja Vesijärvien lisäksi Horonjärvi ja Lääminki. Inventointialueeseen kuului em. vesien rannat (n. 200 m syvyyteen). Pääpaino oli kaavaluonnoksen uusilla rakennuspaikoilla (RA-alueet), mutta myös muita ranta-alueita tarkastettiin tihein pistokokein.

Tarkoitus: Tarkistaa onko alueella muinaijännöksiä. Tarkistaa ennestään tunnetut kohteet. Etsiä uusia muinaijännöksiä.

Työaika: Kenttätöyöt syyskuu 2012

Kustantaja: Vesannon kunta

Tekijät: Mikrolitti Oy, Timo Jussila ja Timo Sepänmaa.

Aiemmat tutkimukset: Olli Soininen, inventointi v. 1991. Jouko Aroalho, tarkastuksia.

Tulokset: Muinaijännösrekisterissä alueelta tunnettiin ennestään kaksi kivikautista asuinpaikkaa, jotka molemmat sijoittuvat varsinaisen kaava-alueen – rannan - ulkopuolelle. Ne tarkastettiin. Alueelta on tehty neljä kiviesinelöytöä. Ranta-alueelta löytyi kaksi kivikautista asuinpaikkaa ja yksi asuinpaikka jokivarresta, etäältä järvien rannoista. Lisäksi havaittiin hiilihautojen jäänteitä.

Selityksiä:

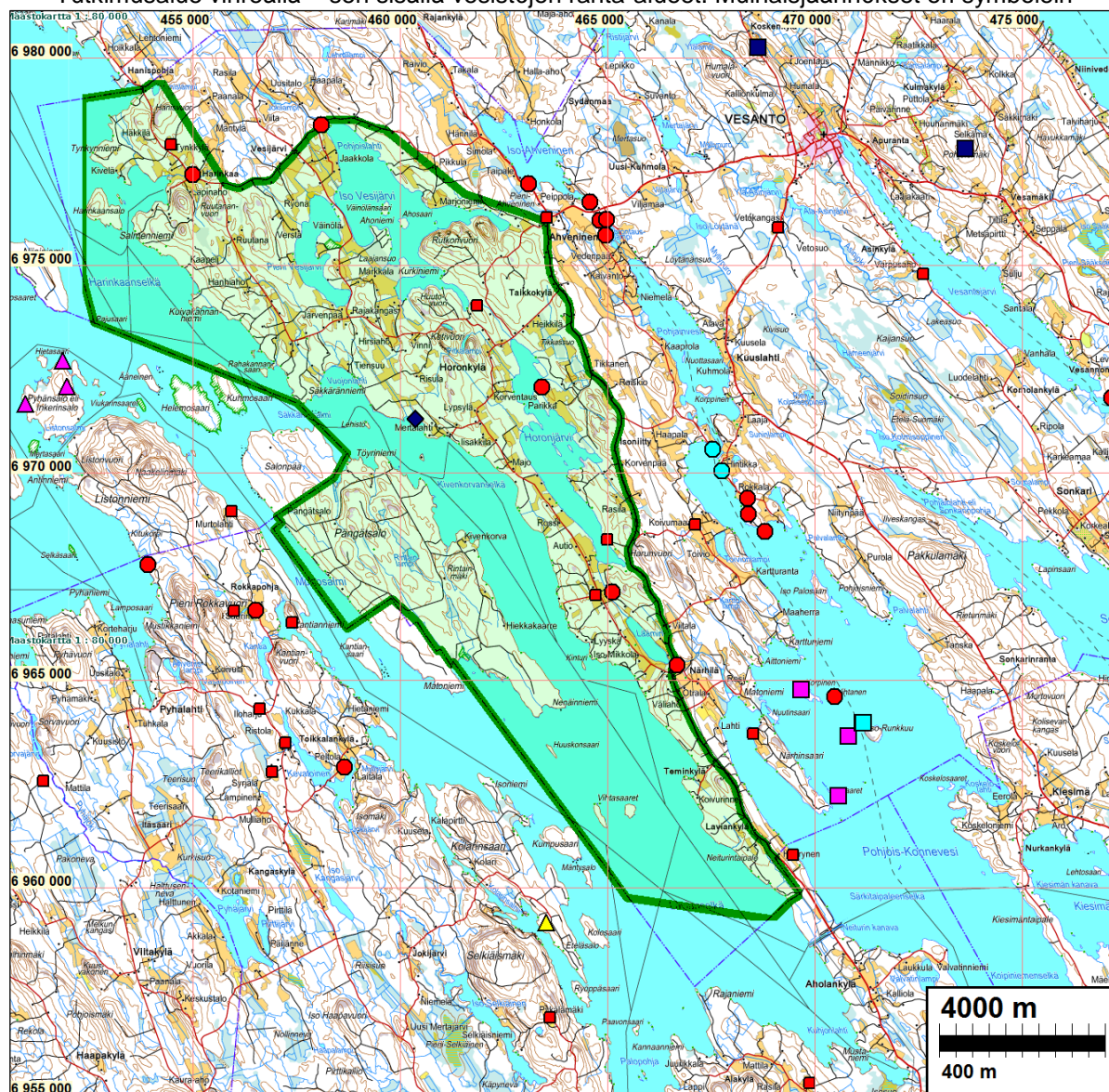
Kohteiden numerointi on epävirallinen, vain tätä raporttia varten karttavitteeksi. Museovirasto antaa uusille kohteille aikanaan virallisen muinaijännösrekisteri-tunnuksen.

Koordinaatit "NE" ovat ETRS-TM35FIN (Euref) ja "PI" kkj yhtenäiskoordinaatit (YKJ), "XY" kkj peruskoordinaatit. Kartat ja ilmakuvaoitteet ovat ETRS-TM35FIN koordinaatistossa.

Kartta ja ilmakuvapohjat Maanmittauslaitoksen maastotietokannasta syksyllä 2012 ellei toisin mainittu.

Valokuvia ei ole talletettu mihinkään viralliseen arkistoon eikä niillä ole mitään kokoelmattunusta. Valokuvat digitaalisia, kopiot niistä on luovutettu tilaajalle CD:llä. Valokuvat ovat tallessa myös Mikrolahti Oy:n serverillä ja varmuuskopiolevyillä, ko. projektin kansiossa.

Tutkimusalue vihreällä – sen sisällä vesistöjen ranta-alueet. Muinaisjäännökset eri symbolein



Inventointi

Vesannon Keiteleen ja Vesijärven alueelle laaditaan rantaosayleiskaavaa. Alueen kaavakonsultti FCG Suunnittelu ja Tekniikka Oy (Kuopion toimisto) tilasi Vesannon kunnan toimeksiantosta Mikrolahti Oy:ltä alueen muinaisjäännösinventoinnin. Inventoinnin maastotyö tehtiin syyskuussa v. 2012 hyvissä maastotutkimusolosuhteissa.

Toimeksianto käsitti Keiteleen, Vesijärven (Iso ja Pieni), Horonjärven ja Läämingin ranta-alueet kokonaisuudessaan. Inventoinnin pääpaino oli kuitenkin kaavaluonnoksen uusilla RA-alueilla, jotka pyrittiin tarkastamaan kattavasti. Myös muita ranta-alueita katsottiin. Alueelta pyrittiin havaitsemaan sellaisia maastoja, joista arvioitiin voivan löydetävän muinaisjäännöksiä.

Muinainen Itämeri on ulottunut alueelle sen Ancyclusjärvivaiheessa. Keitele-Päijänne on kuroutunut Itämerestä aivan Ancyclusvaiheen lopulla / Litorinamerivaiheen alussa n. 7000 eKr. Hieman ennen sitä ja sen jälkeen eteläisen Keiteleen vedentaso on ollut nykyistä alempana, josta vesi on noussut hiljalleen ns. Päijänne transgression aikana tutkimusalueella 108 (eteläpäässä) -109 (pohjoispäässä) m korkeustasolle n. 5000 eKr. mennessä. Tuolloin Heinolanharjun puhjetua vedentaso laski Päijänteessä nopeasti useita metrejä (n.5 m) ja samn tasoinen vedenlasku on tapahtunut myös Keiteleessä. Vedentaso on eteläisellä Keiteleellä laskenut nykyisen tason alapuolelle ja tutkimusalueen pohjoisosassa ollut lähellä nykyistä vedentasoa. Esihistoriallisia rantasidonnoisia muinaisjäänköksiä – kivikautisia ja varhaismetallikautisia asuinpaikkoja voi siten löytää aivan nykyisestä rantavedestä tai rannasta alueen pohjoisosassa, sekä Muinais-Päijänteeseen korkeimman rannan tasosta ja heti sen yläpuolelta n. 108-110 m korkeustasolta. Sen välisellä alueella on mahdolliset muinaisjäänökset nousevan ja nopeasti laskevan veden tuhoamia tai sen kerrostamien sedimenttien peittämiä ja myöhemmän hitaan vedennousun aiheuttaman vallimuodostuksen (nykyinen ranta) tuhoamia. Muinais-Päijänteeseen korkeimman rannan tason yläpuolelta voi periaatteessa löytää Ancyclusjärvivaiheen asuinpaikkoja n. 125-130 m korkeustasolle asti (vastaa n. 8500 eKr.). Muinais-Päijänteeseen korkeimman rannan tason alapuolelle Ancyclusjärven vedentaso on laskenut karkeasti n. 7500 eKr.

Kaiken kaikkiaan rantavesi pois lukien, käytännössä alueelta voi löytää esihistoriallisia pyyntikulttuurin rantasidonnoisia asuinpaikkoja vain ajalta n. 5000 eKr.+/-100 v. (108-110 m taso), sekä aikaväliltä 8500-7500 eKr. (tasot 130-110 m) jolloin vedenlasku on ollut suhteellisen nopeaa. Esihistorian löytämismahdollisuudet Keiteleen rannoilta ovat siis vähäiset, tilanne lienee samankaltainen ilmeisesti myös Läämingillä ja Horonjärvellä. Vesijärvi on sen sijaan elänyt omaa elämänsä kuroutumisensa jälkeen koska sinne ei Päijänteeseen transgressio ole ulottunut.

Inventoinnissa tarkasteltiin aivan nykyisiä Keiteleen rantoja alueen pohjoisosassa (tulokset) ja kaikkialla Muinais-Päijänteeseen korkeimman rannan tasoilla ja hieman sen yläpuolella. Useimmat uudet rakennuspaikat sijaitsevat em. tason alapuolella. Lähes kaikki rakennuspaikat ja niiden korkeammalla sijaitsevat lähialueet tarkastettiin tavalla tai toisella – usein vain vilkaisemalla, mutta jos arvioitiin alueelta voitavan löytää muinaisjäänköksiä, niin tarkemmin. Ranta-alueilta ja paikoin vähän kauempaakin, pyrittiin paikallistamaan muinaisjäänkösten löytämiselle sopivia maastoja. Arkeologin kannalta ”hyviä” maastoja alueella on vähän, ja kohtalaisiakin suhteellisen niukasti. Milloin sellaisia havaittiin tai epäiltiin alueella olevan, käveltiin alueen ranta läpi ja ”so-piville” paikoille tehtiin koekuoppia. Tällaisia alueita olivat korkeammat rannat, joissa, Muinais-Päijänteeseen taso tulee lähelle nykyistä rantaa. Saarissa käytiin vain lyhyesti ja rakennuspaikkoja tarkastellen em. periaatteella. Koko alueen maaperä on pääosin kivikkoista moreenia, monin paikoin hyvin kivikkoista. Rannat ovat monin paikoin alavia ja kosteamaaperäisiä. Monin paikoin metsät ovat nuoria ja vesakko hyvin tiheää tai alue korkea heinää kasvavaa. Sellaisilta alueilta on hyvin vaikea mitään löytää.

Aluetta kuvaavat v.1842-44 pitäjänkartat tarkastettiin. Niistä ei tullut esiin mitään arkeologisesti kiinnostavaa. Alueen asutus on koostunut yksittäistaloista, eikä kartoilta paikannettu selvästi autoituneita talonpaikkoja, jotka periaatteessa voisivat olla muinaisjäänköskelpoisia. Alueen eteläpuolella, Konneveden puolella, Neiturin kanavan eteläpuolella on Konneveden ja Keiteleen välisellä kannaksella 1. maailmansodan aikaisia varustuksia. Niitä ei havaittu kanavan pohjoispuolella.

18.11.2012

Timo Jussila

Tyypillisiä alueen rantamaastoja



Keiteleen Tynkynniemen länsikärjen aluetta (alueen pohjoisosassa)

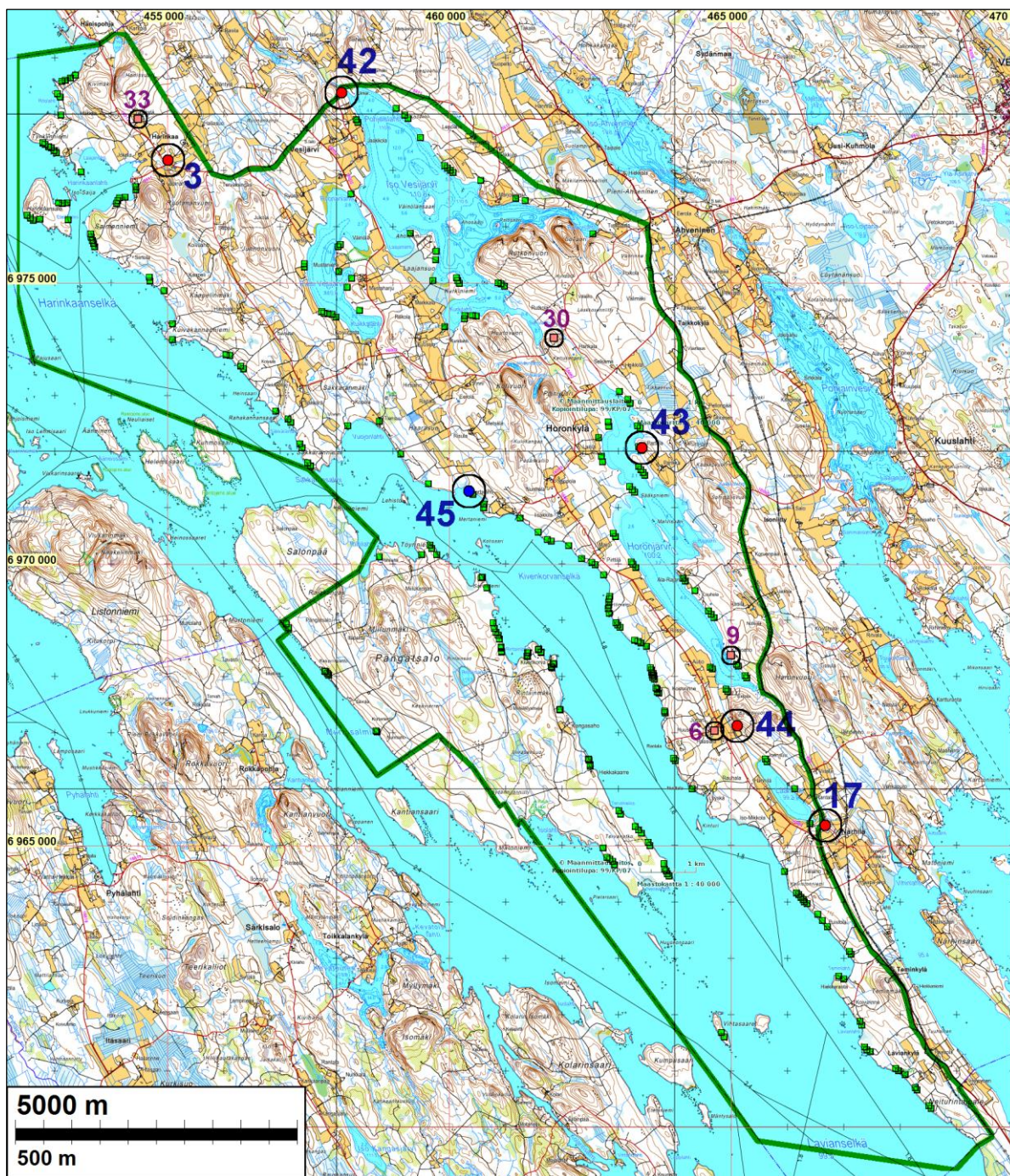


Keiteleen Pirttiniemen rantaa (alueen eteläosassa)

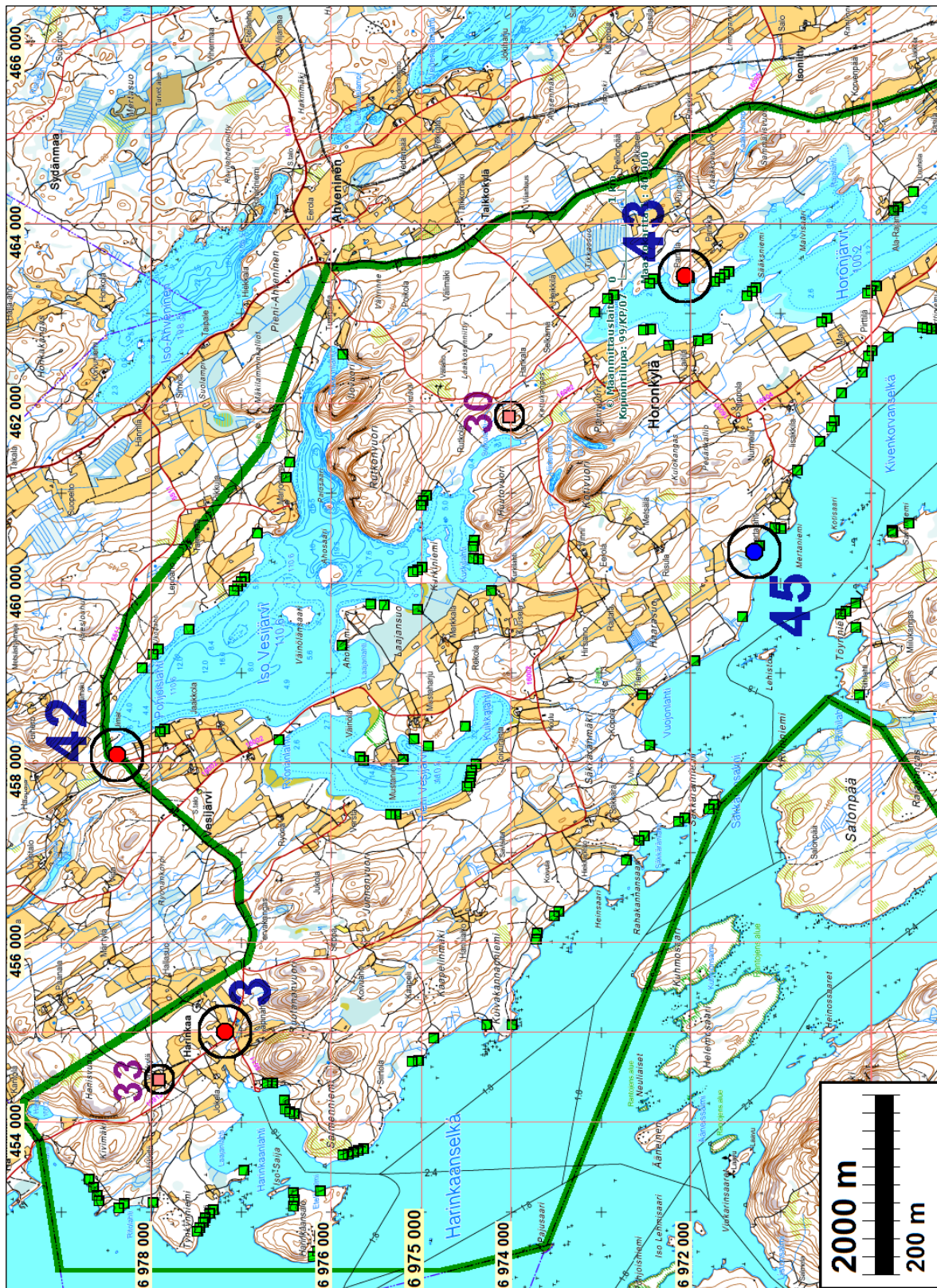


Iso-Vesijärven rantoja Huutovuorella ja Kannilassa

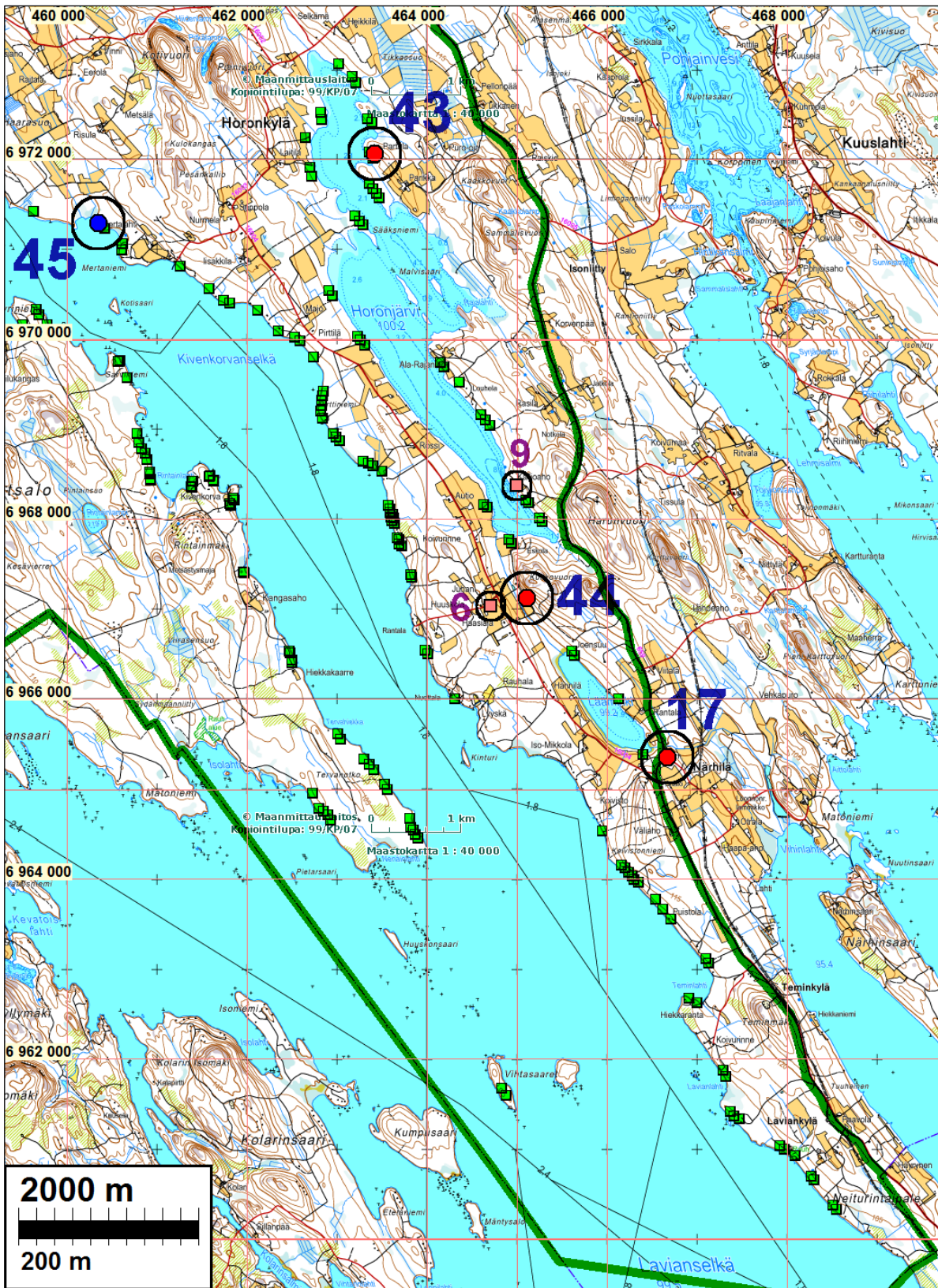
Yleiskartat



Yleiskartoille on merkitty raportissa kuvatut kohteet symbolein ja numeroin – pienempi symboli-numero on löytöpaikka, joka ei ole suojelukohde. Kaavaluonnoksen uudet RA-paikat on merkitty vihreillä neliöillä



Tutkimusalueen pohjoisosa



Tutkimusalueen eteläosa.

Muinaisjäännökset

VESANTO 3 HALLA-AHO

Mjtunnus: 921010010

Rauh.lk: 2

Ajoitus: kivikautinen

Laji: asuinpaikka

Koordin: N: 6977 148 E: 455 033 Z: 108 ±1 m

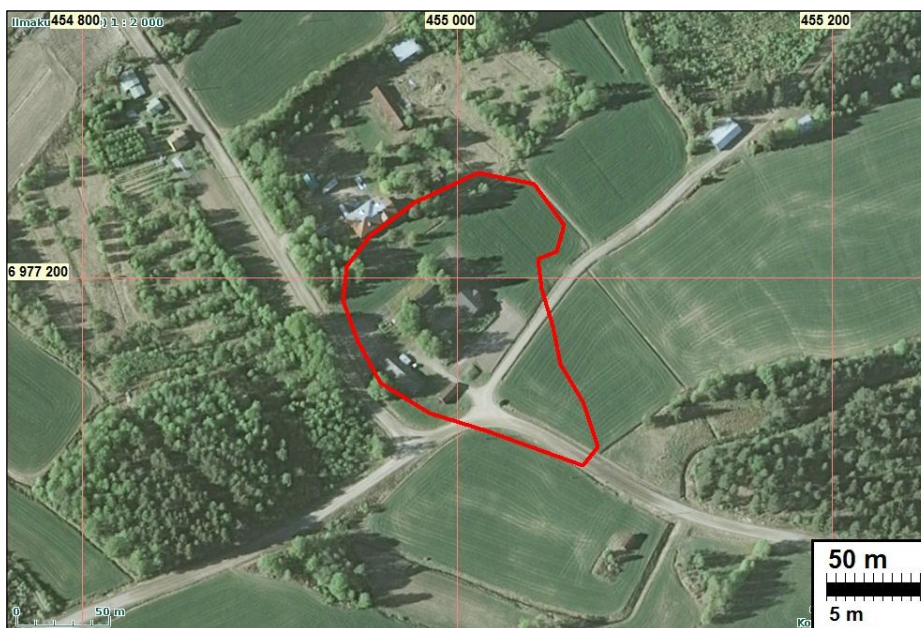
X: 6980 072 Y: 3455 186

Tutkijat: Olli Soininen 1991 inventointi

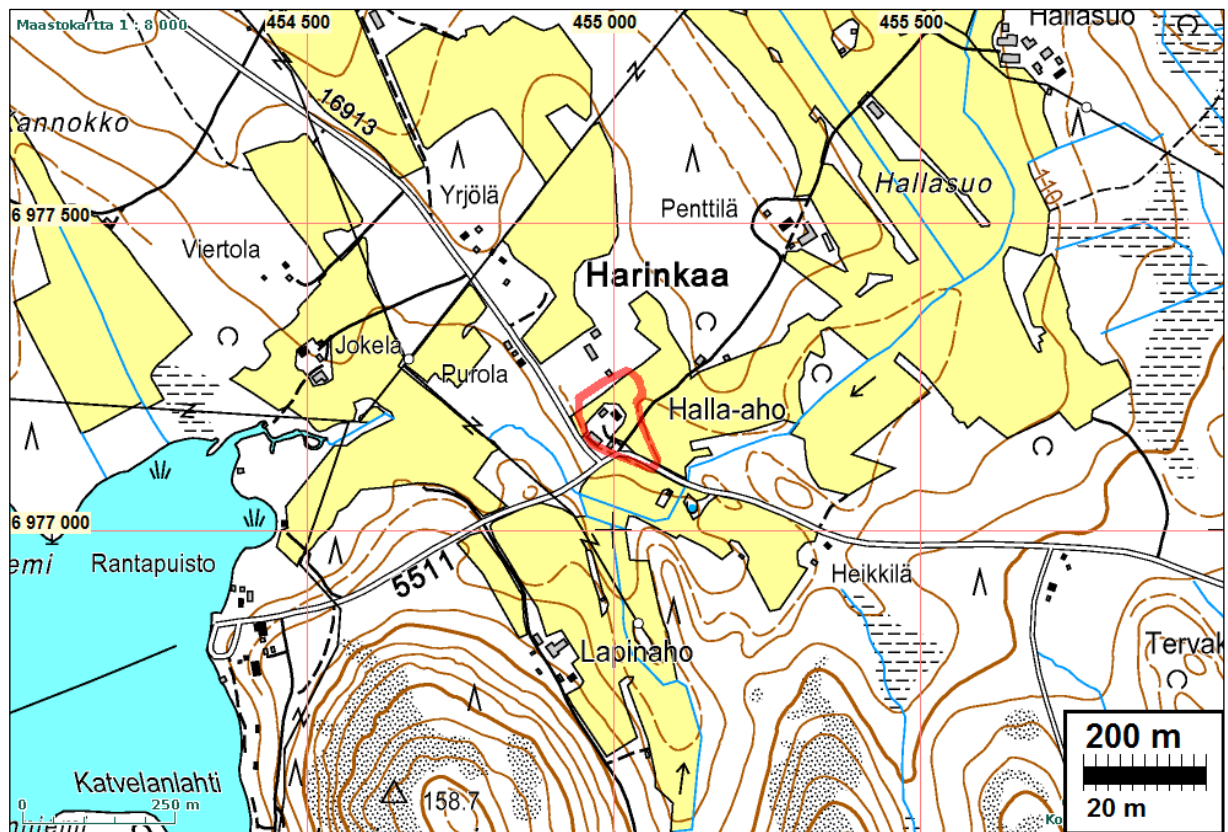
Sijainti: Paikka sijaitsee Vesannon kirkosta 15,2 km länteen.

Huomiot: Muinajäännösrekisteri: Kohde sijaitsee Halla-ahon tilan pihapiirissä, hiekkaisella kumpareella, joka laskee loivasti itään ja pohjoiseen ja jyrkemmin länteen ja etelään. Navettarakennuksen pohjoispäädystä 5-10 m pohjoiseen on maata kaivettaessa löytynyt runsaasti tuohia noin 1 m syvyydestä. Asuinrakennuksen etelä- ja pohjoispuolella olevilta perunapelloilta on löytynyt kvartsi-iskoksia. Alueelta on löytynyt lisäksi kourutaltoa (KM 3368) ja tasataltan katkelma (KM 3644:7). Kyseessä lienee esikeraamisen ajan asuinpaikka, joka sijaitsee pihapiirin ja navettarakennuksen takana kulkevan maantien alla.

Jussila & Sepänmaa 2012: Taloa ympäröivät pellot olivat nurmella inventoinnin aikana, eikä silmänvaraisesti paikasta voinut saada tarkempia havaintoja. Paikan rajaukselle ei ole riittävästi perusteita. Topografisesti paikka voi sijaita talon pihapiirissä ja sen ympäristössä 107,5 m korkeuskäyrän yläpuolella - Muinajäännöksen korkeimman rantatason ja törmän päällä.



Kuvaan merkitty alue, jossa asuinpaikka voisi sijaita – kyse ei ole muinajäännöksen rajauksesta



VESANTO 17 LÄÄMINGINMÄKI

Mjtunnus: 921010002
Rauh.lk: 2

Ajoitus: kivikautinen
Laji: asuinpaikka

Koordin: N: 6965 360 E: 466 673 Z: 118
X: 6968 280 Y: 3466 830

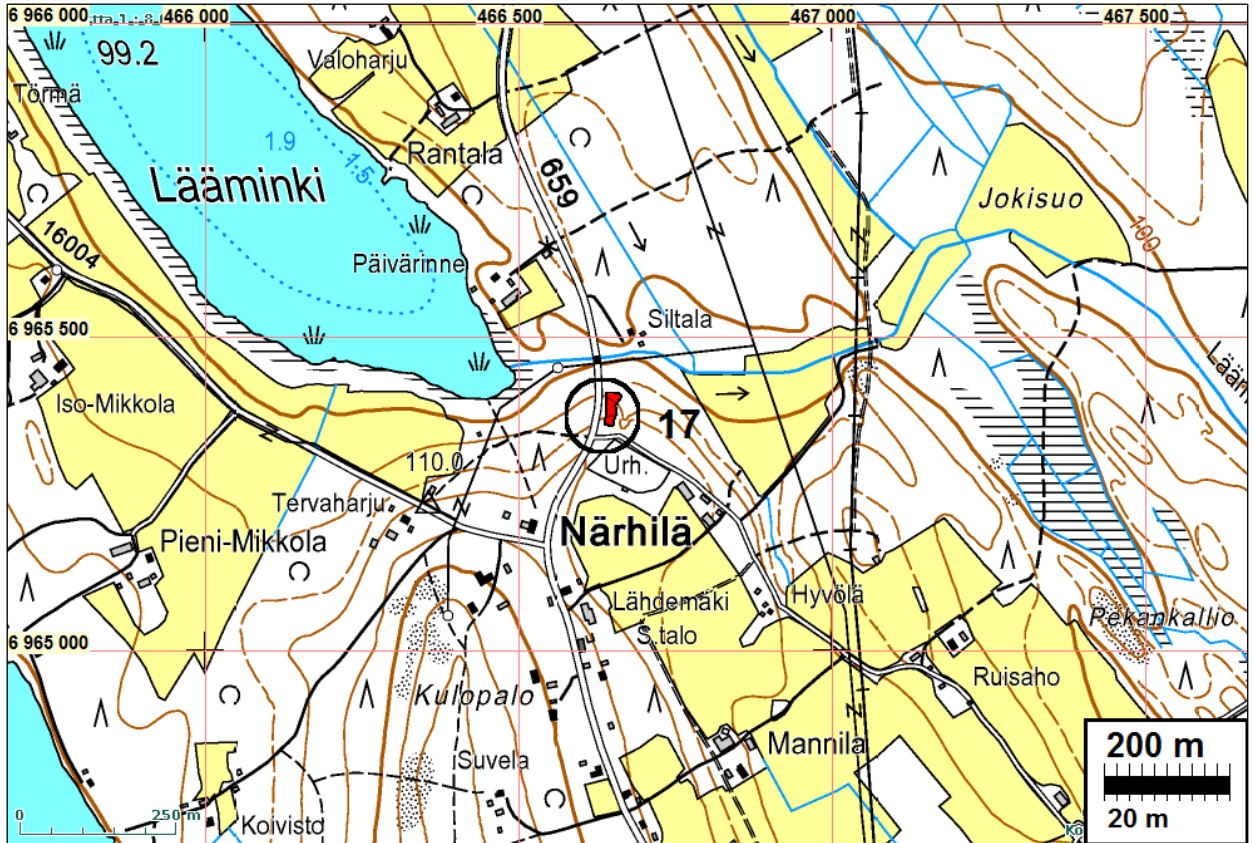
Tutkijat: Jouko Aroaho 1986 tarkastus, Olli Soinen 1991 inventointi, Jussila & Sepänmaa 2012 inventointi

Sijainti: Vesannon kirkosta 13,2 km etelälounaaseen
Huomiot: Muinaisjäännösrekisteri: Kohde sijaitsee Närhilässä, urheilukentän ja Lääminkijoen sekä vanhan ja uuden maantien välissä, hiekkakuopan äärellä. Hiekkakuopan luota on löytynyt kvartsi-iskoksia ja palanutta luuta sekä liuskekeihäänkärki.

Jussila & Sepänmaa 2012: Vanhan maantie nyt osin pusikoituneena hiekkakuopana. Sen länsipuolella on vanhaa ja jo täysin metsittyä hiekkakuoppaa. Paikalla on pohjoiseen laskeva rantatörmä kapeassa muinaisessa salmassa, jonka pohjalla nyt pieni joki. Vanhan tien ja hiekkakuopan itäpuolelle tehtiin törmälle joi-tain koekuoppia ja katsottiin tuulenkaatoja mutta mitään havaintoja esihistoriasta ei saatu. Paikan länsipuolella, tien 659 länsipuolella oli metsä hakattu ja laikutettu ja siellä havaintomahdollisuudet melko hyvät, mutta mitään havaintoja esihistoriasta

ei sieltäkään saatu. Asuinpaikkaa voi olla jäljellä kapealla kaistalla tien 659 itäpuolella.

Havainnointia asuinpaikasta ei saatu.



VESANTO 42 POHJOISLAHTI

Mjtunnus:

Rauh.lk: 2

Ajoitus: kivikautinen

Laji: asuinpaikka

Koordin: N: 6978 373 E: 458 091 Z: 116
X: 6981 298 Y: 3458 245

Tutkijat: Jussila & Sepänmaa 2012 inventointi

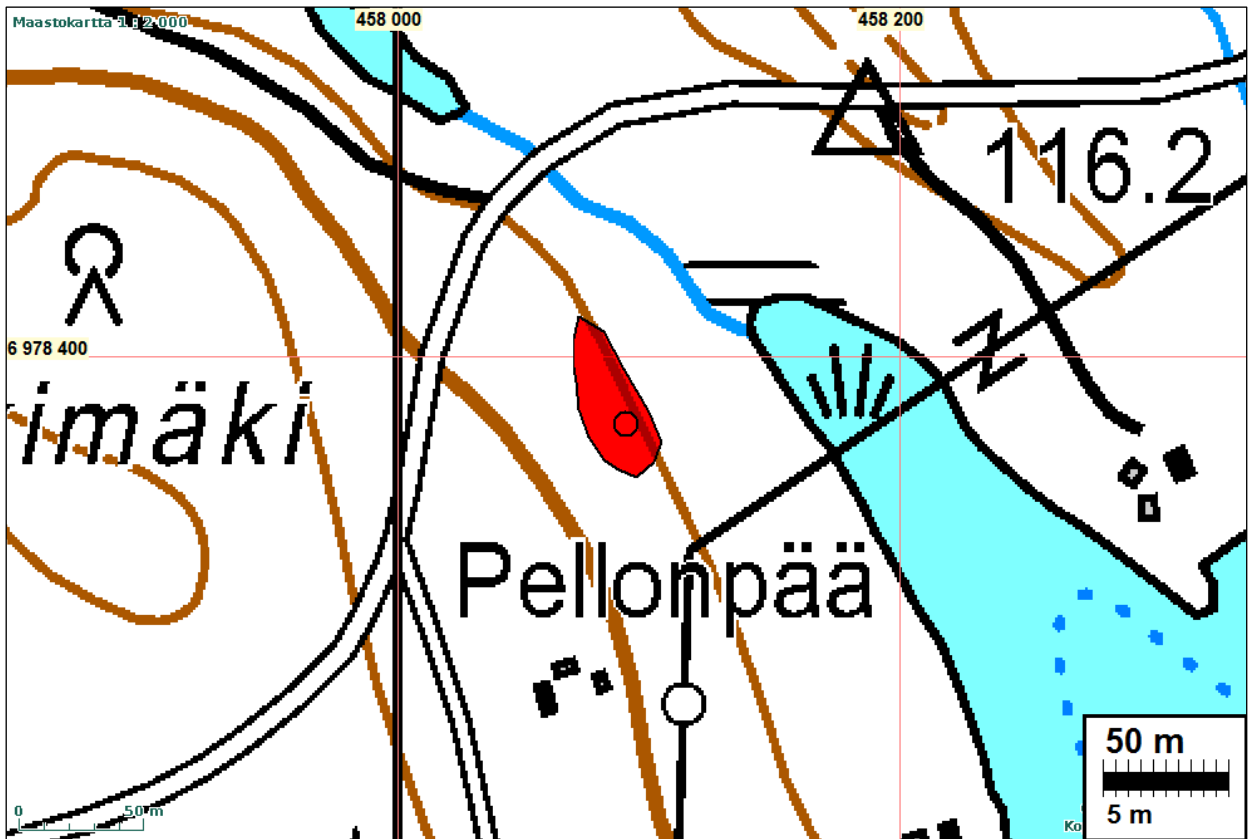
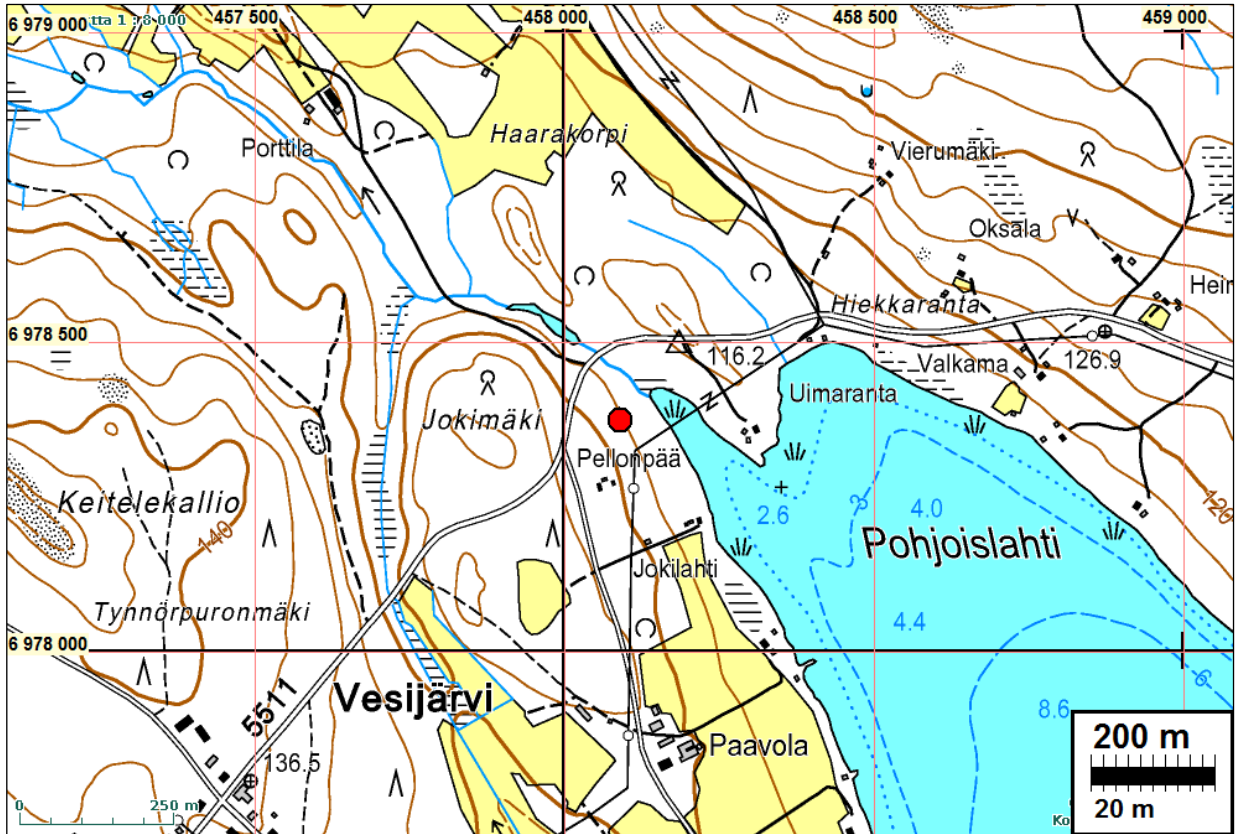
Sijainti: Paikka sijaitsee Vesannon kirkosta 12,1 km länteen, Iso Vesijärven pohjoispäässä olevan lahden pohjukan länsipuolella.

Huomiot: Paikalla on itään viettävä jyrkähkö rinne jossa maaperä hiekkaa. Rinne on hyvin kivikkoinen, mutta pohjoisosassa keskrinteen alueella vähäkivisempää. Rinteessä on n. 5 - 15 m leveä ja n. 40 m pitkä "hylly" eli tasanne n. 116 m tasolla. Pari metriä sen alapuolella maasto muuttuu kiviseksi ja hienoainesmaaperäiseksi ja liejuiseksi. Alue oli hakattu ja laikutettu. Tasanteen eteläosassa olevasta laikusta löytyi kivikirveen teelmä ja siitä n. 5 m pohjoiseen kvartsiydin, hyvälaatuisesta kvartsista. Alueella ei havaittu missään edes luontaista "pyöreää" kvartsia laikuissa. On ilmeistä että ko. ydin ei ole luontainen ja se on paikalle tuotu. Kuitenkaan alueella ei havaittu laikuissa muita merkkejä esihistoriasta. On mahdollista, että paikalla olisi jonkinlainen kivikautinen asuinpaikka, selvästikään ei runsaslöytöinen. Paikan rajaus on arvio ja se käsittää ko. "hyllyn" alan.

Mahdollinen asuinpaikka on törmän laella n. 115-116 m tasolla, josta törmä laskee ja taittuu pari metriä alempana. On ilmeistä, että Iso Vesijärven vedentaso on ollut 2-3 m nykyistä ylempänä esihistoriallisena aikana. Järvi on kuroutunut Ancyliusjärvestä karkeasti arvioiden n. 7500 eKr. eikä Muinais-Päijänteen transgressio ole siihen ulottunut. Järvi on siis elänyt "omaa elämäänsä" ja sen kynnyks on saattanut olla nykyistä korkeammalla. Asuinpaikan ajoitus voi siten olla lähes mitä tahansa 7500 eKr. jälkeen.



Tasanne rinteessä, sen eteläpäästä pohjoiseen





Tasanne mistä löydöt on kauempana alarinteessä. Kuvattu tien läheltä kaakkoon.

VESANTO 43 ISO TIKKASNIEMI

Mjtnnus:

Rauh.lk: 2

Ajoitus: kivikautinen

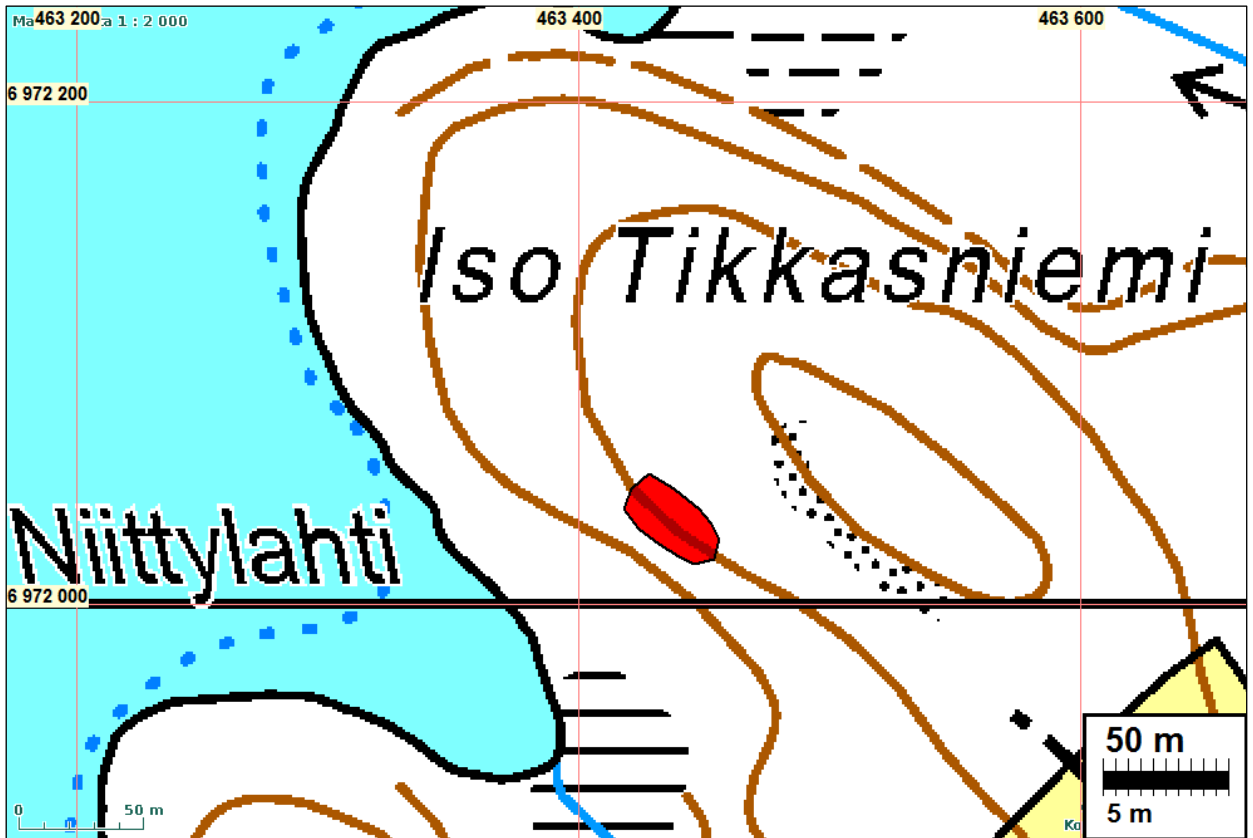
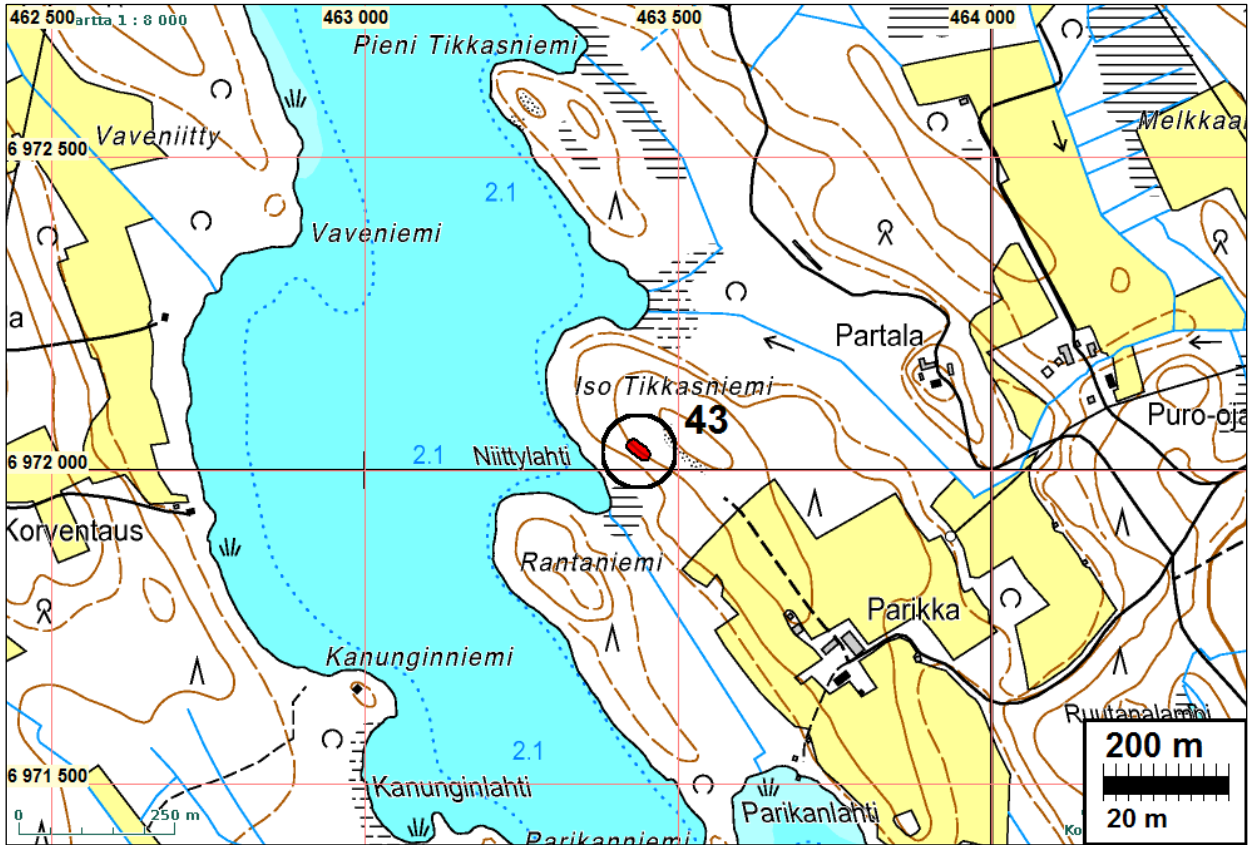
Laji: asuinpaikka

Koordin: N: 6972 036 E: 463 436 Z: 109 ±1 m
X: 6974 958 Y: 3463 592

Tutkijat: Jussila & Sepänmaa 2012 inventointi

Sijainti: Paikka sijaitsee Vesannon kirkosta 9,1 km lounaaseen, Horonjärven keskiosan itärannalla, Iso Tikkasniemen länsirannalla.

Huomiot: Paikka on Muinais-Päijänteen korkeimman rannan tasossa. Alue on hiekkamaaperäistä mutta melko kivistä - tällä paikalla vaikutti maaperä olleen vähäkivisempää. Alue oli hiljattain avohakattu ja maasto oli täynnä risua, rankoja, oksia ja muuta puujätettä jossa seassa kasvoi heinää. Maastosta oli hankala erottaa sen pienempiä pinnanmuotoja - mahdollisia painanteita tms. Paikka on kuitenkin törmän päällä olevalla tasanteella. Aluetta ei oltu laikutettu. Yhdestä koekuopasta löytyi muutama selkeä kvartsi-iskos. Koekuoppien teko alueelle oli varsin hankalaa eikä muutamista lähelle tehdyistä koekuopista ei saatu lisähavaintoja. On kuitenkin ilmeistä, että paikalla on ainakin suppea-alainen kivikautinen asuinpaikka. Sen rajaus on karkea arvio.





Tasanne mistä löytöjä kuvassa olevan lapion kohdalta. Länteen.



Löytöpaikka etelästä.

VESANTO 44 KUKKOVUORI

Mjtunnus:

Rauh.lk: 2

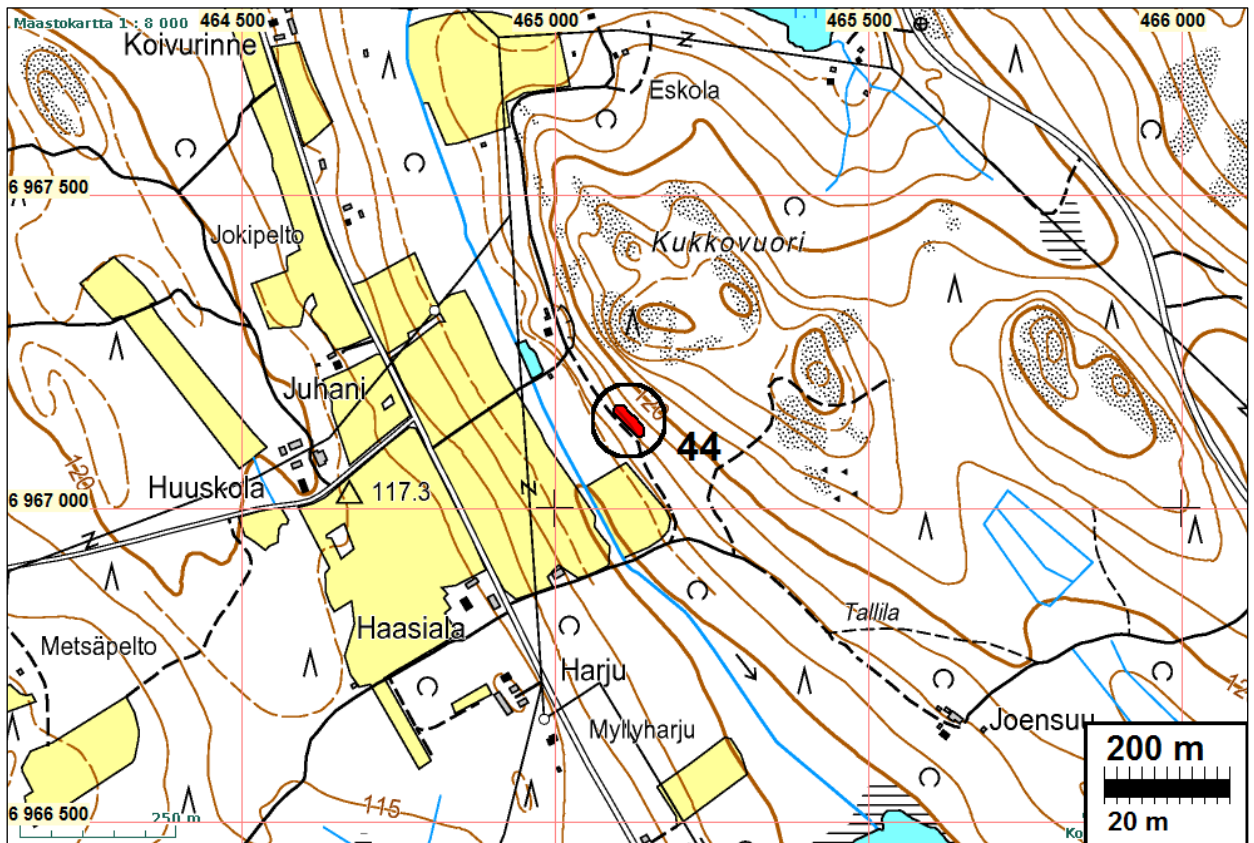
Ajoitus: kivikautinen

Laji: asuinpaikka

Koordin: N: 6967 128 E: 465 116 Z: 109 ±1 m
X: 6970 048 Y: 3465 273

Tutkijat: Jussila & Sepänmaa 2012 inventointi

- Sijainti:** Paikka sijaitsee Vesannon kirkosta 12,2 km etelään, Horonjärven ja Läämingin välillä olevassa laaksossa, jossa Horonjärvestä laskeva puro. laakson itärinteellä, Kukkovuoren länsirinteen alaosissa.
- Huomiot:** Paikalla on Muinais-Päijänteiden korkea ja hyvin muodostunut rantatörmä, jonka päällä tasanne. Törmän juurella kulkee metsätie, joka osin sortanut ja leikkaa törmää. Alueen metsä on hakattu ja laikutettu ja alueella kasvoi korkeaa heinää. laikut olivat vielä silmänvaraisesti havainnoitavissa. Maaperä on hiekkaa. Laikuista törmän päältä löytyi n. 40 m matkalta kvartsi-iskoksia. Asuinpaikka rajautuu löytöhavaintojen perusteella. Asuinpaikan pohjoispäässä on hiilimiilun jäännös.



Paikan pohjoisreunamilta etelään.



Paikan eteläreunamilta pohjoiseen.



Hiilihaudan jäännös asuinpaikan pohjoispuolella.

VESANTO 45 MERTALAHTI

Mjtunnus:

Rauh.lk: 2

Ajoitus: historiallinen

Laji: valmistus: hiilimiilu

Koordin: N: 6971 289 E: 460 360 Z: 103 ±1 m
X: 6974 211 Y: 3460 515

Tutkijat: Jussila & Sepänmaa 2012 inventointi

Sijainti: Paikka sijaitsee Vesannon kirkosta 12,0 km lounaaseen, Horonkylän länsipuolella, Keitelelen rannassa.

Huomiot: Mertalahden koillispuolella on laakea niemeke. Sen rannan tuntumassa (rannasta n. 40 m) on vierekkäin kolme kuoppaa, halk. n. 3 m ja matalat vallit. Yhden kuopan pohjalla runsaasti hiiltä ja nokea. Neljäs kuoppa on näistä 70 m koilliseen. Se on kaksoiskuoppa eli kaksi kuoppaa aivan kiinni toisissaan. Kyseessä lienee hiilihautojen jäänteet.

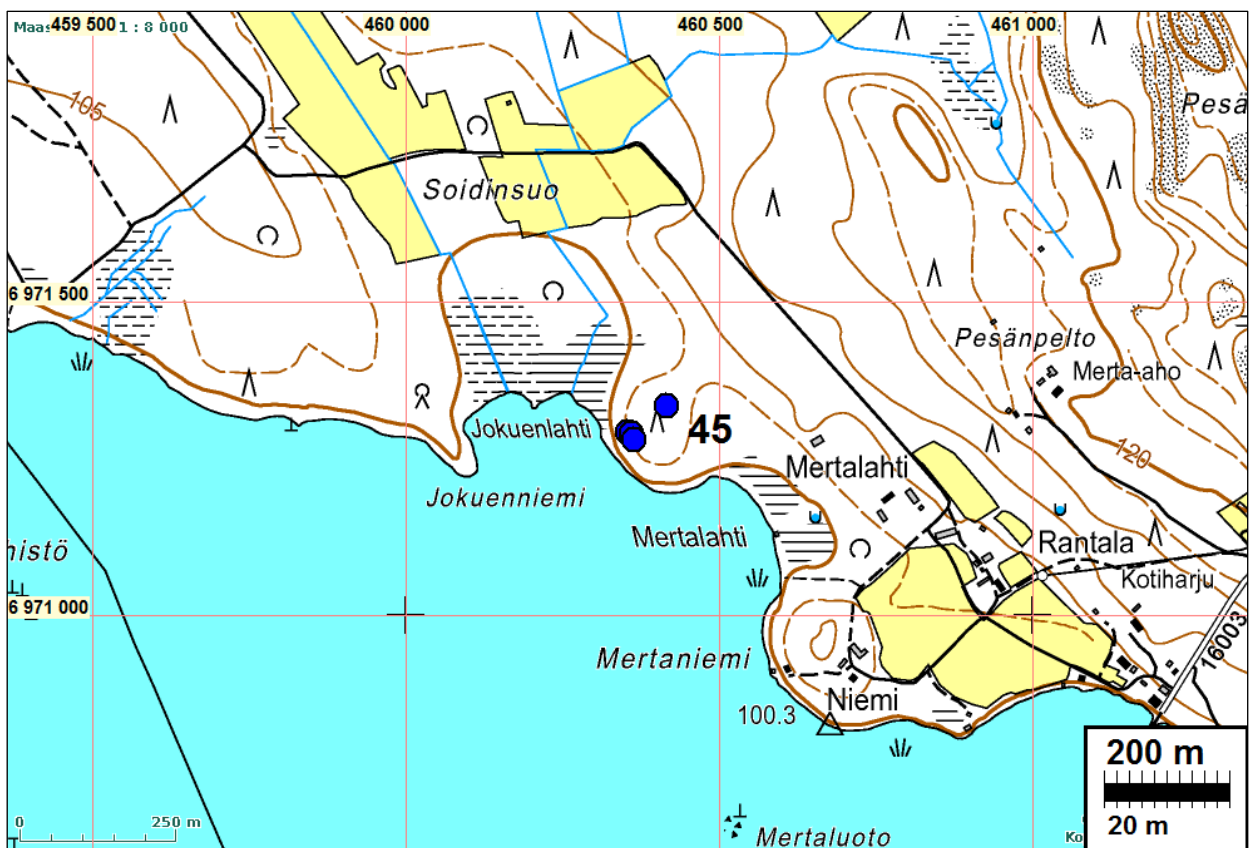
Kuoppien koordinaatit:

N 6971292 E 460354, p 6947243 i 3060924

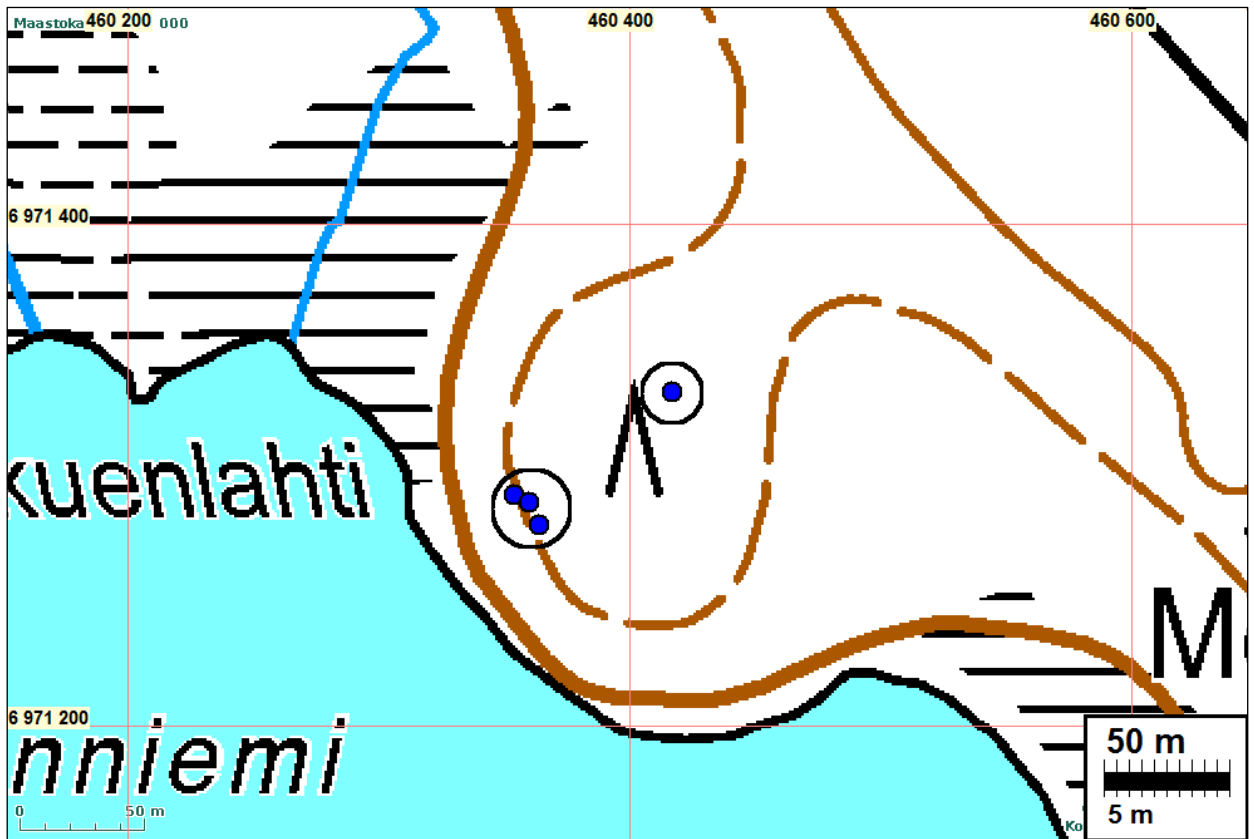
N 6971289 E 460360, p 6947240 i 3060923

N 6971280 E 460364, p 6947231 i 3060922

N 6971333 E 460417, p 6947284 i 3060929



Hiilihaudan jäännös rannan tuntumassa.



Hiilihaudan jääne.

Löytöpaikat

Nämä paikat eivät ole suojelukohteita

VESANTO 6 HUUSKOLA

Mjtunnus: 1000004947

Rauh.lk: 0 (ei ole suojelukohde)

Ajoitus: kivikautinen
Laji: löytöpaikka

Koordin: N: 6967 030 E: 464 713 Z: 115
X: 6969 950 Y: 3464 870

Tutkijat: Jouko Aroalho 1991 tarkastus, Olli Soininen 1991 inventointi, Timo Sepänmaa 2001 inventointi

Sijainti: Vesannon kirkosta 12,5 km etelälounaaseen
Huomiot: Muinaisjäännösrekisteri: Kivitaltan löytöpaikka sijaitsee Horonjärven itäpuolella, Huuskolan talolle vievän maantien kohdalla. Esineen on löytänyt Juha Huuskonen 1970-luvun puolivälissä. Esine on toimitettu Rautalammin tai Vesannon museolle, mutta se on sittemmin joutunut hukkaan.

Jussila & Sepänmaa 2012: Paikka on peltoa, korkeustasolla 115 m +-2m. Pelto nurmella. Havaintoja esihistoriasta ei saatu. Jos löytö liittyy asuinpaikkaan, olisi kyseessä Ancylusjärven aikainen paikka - kyseessä voi olla myös irtolöytö.

VESANTO 9 KALLIOAHO

Mjtunnus: 1000004953
Rauh.lk: 0 (ei ole suojelukohde)

Ajoitus: kivikautinen
Laji: löytöpaikka

Koordin: N: 6968 379 E: 465 003 Z: 105
X: 6971 300 Y: 3465 160

Tutkijat: Olli Soininen 1991 inventointi

Sijainti: Vesannon kirkosta 11 km lounaaseen
Huomiot: Muinaisjäännösrekisteri: Reikäkiven puolikkaan (KM 3644:9) löytöpaikka sijaitsee Horonjärven eteläpäässä, itärannalla sijaitsevan Huuskolan talon maalla, Kallio-ahon uudistorpan pellossa. Esineen on löytänyt Johannes Toikkanen peltoa kuokkiessaan 1890-luvulla.

Jussila & Sepänmaa 2012: Lahirantoja tarkasteltiin mutta havaintoja esihistoriasta ei saatu.

VESANTO 30 RUTKOLA

Mjtunnus: 1000004951
Rauh.lk: 0 (ei ole suojelukohde)

Ajoitus: kivikautinen
Laji: löytöpaikka

Koordin: N: 6974 017 E: 461 864 Z: 125

X: 6976 940 Y: 3462 020

Tutkijat: Olli Soininen 1991 inventointi

Sijainti: Vesannon kirkosta 9,4 km lounaaseen

Huomiot: Muinaisjäännösrekisteri: Kiviesineiden (KM 3644:5-6) löytöpaikka sijaitsee Horontaipaleen kylän Rutkolan talon maalla, hiekkaisen mäen pohjoisrinteessä olevan sorakuopan luona, Kettukankaan pohjoisrinteessä kulkevan vanhan kärrytien länsipuolella. Esineen on löytänyt Kaapro Huuskonen maantien soraa kaivaessaan.

Jussila & Sepänmaa 2012: Alueelta ei saatu havaintoja esihistoriasta.

VESANTO 33 TYNKKYLÄ

Mjtunnus: 1000004956

Rauh.lk: 0 (ei ole suojelukohde)

Ajoitus: kivikautinen

Laji: löytöpaikka

Koordin: N: 6977 905 E: 454 477 Z: 120

X: 6980 830 Y: 3454 630

Tutkijat: Olli Soininen 1991 inventointi

Sijainti: Vesannon kirkosta 15,2 km länteen

Huomiot: Muinaisjäännösrekisteri: Kourutaltan (KM 3465:2) löytöpaikka sijaitsee Tynkkylän talon maalla, Hirskankaan notkossa, Keiteleeseen viettävällä rinteellä. Tarkka löytökohta ei ole tiedossa. Löytöpaikka lienee Tynkkylän talon ja Kivimäen/Hanisvuoren välisellä hiekkakankaalla. Paikalla kasvaa mäntymetsää.

Jussila & Sepänmaa 2012: Aluetta ei tarkasteltu tarkemmin - maasto ei vaikuttanut sovelialta kivik. asuinpaikan löytämiselle.
