

Posio Murtotuuli tuulivoimapuiston muinaisjäännösinventointi 2012



Hannu Poutiainen
Antti Bilund



Kustantaja: Pöyry Finland Oy

Sisältö:

Perustiedot	2
Inventointi	3
Tunnetut muinaisjäänökset	7
POSIO 29 HAUKILAMMINPALO	7
POSIO 142 POKSAMONSUO POHJOINEN	8
POSIO 230 PALONENÄKE 1	9
POSIO 231 PALONENÄKE 2	11
Uudet muinaisjäänökset	12
POSIO 375 SILMÄSUONKANGAS 1.....	12
POSIO 376 SILMÄSUONKANGAS 2.....	14
POSIO 377 KERO-OJA.....	17
POSIO 378 HETEPERÄNVAARA	19
Muita havaintoja	21
Kirjallisuutta	4

Kansikuva: Hankealueen inventointimaastoa Vitikkotunturinlammen ympäristössä.

Perustiedot

Alue: Posion Murtotuulen tuulipuiston hankealue.

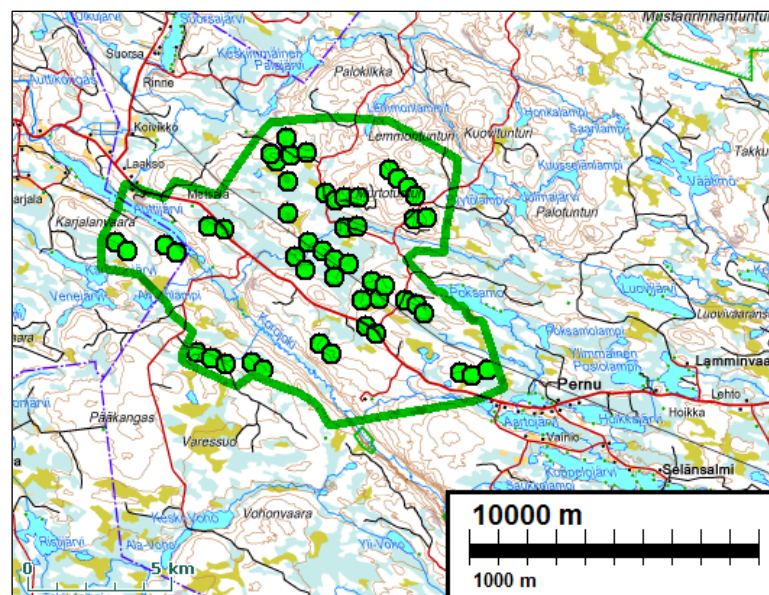
Tarkoitus: Selvittää onko alueella kiinteitä muinaisjäänöksiä, tarkastaa ennestään tunnetut muinaisjäänökset – inventoinnin pääpaino turbiinipaikoilla ja niiden läheisyydessä sekä suunnitelluilla uusilla kaapeli- ja tielinjoilla.

Kustantaja: Pöyry Finland Oy

Työaika: Maastotyö elokuun lopulla ja syyskuun alussa

Tekijät: Mikrolitti Oy, Hannu Poutiainen ja Antti Bilund

Tulokset: Tutkimusalueelta tunnettiin ennestään neljä historiallisen ajan muinaisjäänöstä, kaksi hiilimiilua ja kaksi rajamerkkiä. Suunnitelluilta myllynpaikoilta sekä niille johdettavilta kaapeli- ja tielinjoilta ei löydetty uusia muinaisjäänöksiä. Sen sijaan muualta hankealueelta löydettiin yleiskaavatasoisessa inventoinnissa elinkeinohistoriallisia muinaisjäänöksiä: kolme kämpänpaikkaa sekä yksi rajamerkki.



Posion tuulipuiston hankealue rajattu vihreällä. Turbiinipaikat merkitty vihreillä symboleilla. Raportin karttopohjat: Maanmittauslaitos, karttapaikka.

Inventointi

Posion alueelle ollaan suunnittelemassa 51 turbiinin tuulivoimapuistoa. Alueella tuli suunnitelman johdosta suorittaa arkeologinen inventointi. Pöyry Finland Oy tilasi työn Mikroliitti Oy:ltä. Maastotyön tekivät runsaan viikon kuluessa Hannu Poutiainen ja Antti Bilund hyvissä maasto- ja sääolosuhteissa.

Kenttätyön aikana tarkastettiin kaikki suunnitellut myllynpaikat sekä kaapeli- ja tielinjat. Ennen maastotyön alkua ne asemointiin peruskarttaotteille ja lisäksi turbiinien paikkatiedot lisättiin maastossa käytettyyn GPS-karttadataan. Jo ennen kenttätyön alkua tutustuttiin aluetta koskevaan kirjallisuuteen ja muinaisjäänöksiin.

Työn aikana tarkastettiin myös ennestään tunnetut muinaisjäänökset, jotka sijaitsevat hankealueella. Ennestään tuntemattomia muinaisjäänöksiä etsittiin myllynpaikoilta sekä niille johtavilta kaapeli- ja tielinjoilta kuten myös niiden lähiympäristöstä. Lisäksi tehtiin yleiskaavatasoista inventointia muualla hankealueella. Menetelminä käytettiin soveltuvin osin topografista analyysia ja kartta-analyysia, pintapöimintää (= silmänvarainen avoimien maastonkohtien, tuulenkaatojen yms. havainnointi) ja muuta silmänvaraista havainnointia, koekuopitusta, maanäytekairauksia ja mittauksia. Kaikki todetut kohteet dokumentoitiin valokuvaamalla, kirjallisesti muistiinpanoin ja mittaamalla. Kohteista otettiin paikannustiedot käsi GPS-laitteella.

Ympäristö hankealueella vaihtelee vaara-alueiden lakiosista hiekkakankaisiin sekä pienistä karuista lampareista ja puroista suoalueisiin ja niiden läpi virtaaviin jokiin. Suuria vesistöjä tai edes suuria yksittäisiä järviä alueella ei ole. Vaara-alueiden lakiosat alueella ovat usein kallioisia, kivisiä ja lohkaraisia, rinteet paikoin jyrkkiä ja hyvinkin lohkaraisia. Vaarojen reuna-alueilla, jokien, lampien ja soiden liepeillä maaperä on enimmäkseen moreenia, soraa ja hiekkaa, jopa joitain hiekkakankaita osuu alueelle. Metsät kasvavat enimmäkseen mäntyä, mutta paikoin myös kuusta ja koivua, jopa vaarojen rinnealueilla. Alemmilla tasoilla soiden ja purojen liepeillä on kuusta ja koivua männyn ohella.

Monin paikoin oli näkyvissä metsänkäsittelyjen jälkiä, kuten aurauksia – vaarojen lakiosillakin -, ojituksia, hakkuita ja nuoria taimikoita. Havaintojen perusteella voi arvioida, että yhteismetsäaluetta on uudistettu suhteellisen voimaperäisesti viimeisten kolmenkymmenen vuoden aikana. Vanhempaa metsää on jonkin verran jäljellä samoin kuin kelopuita, joita oli havaittavissa myös uusilla hakkuualueilla.

Posiolta tunnetaan useita kivikautisia asuinpaikkoja ja esinelöytöpaikkoja, mutta yhteismetsän alueelta, jonne tuulipuisto on suunniteltu, niitä ei tunneta käytännössä lainkaan. Alueelta tunnettiin kuitenkin ennen inventointia muutamia rajamerkkejä ja hiilimiiluja. Lisäksi pari kiviesinettä on saatu talteen ns. irtolöytöinä jostain Keskimmäisen Palojärven maisemista. Tarkka löytöpaikka ei ole tiedossa, mutta tästäkin järvestä vain pieni kulma jyrkän rinteiden juurella osuu hankealueelle. Muutoinkin järvet, lukuun ottamatta Poksamo, rajautuvat hankealueen ulkopuolelle. Poksamo-järven rannat, varsinkin itärannan pohjoisempi osa, olisivat periaatteessa voineet olla otollista muinaisjäänösalueita. Alueelle, inventoinnin näkökulmasta juuri potentiaalisille maastonkohdille, on kuitenkin aivan viime vuosina rakennettu useita mökkejä, joista osa oli vielä keskeneräisiäkin.

Hankealueella on, kuten aiemmin todettiin, Poksamon järven lisäksi muutamia lampia sekä puroja ja pieniä jokia, joiden varsia, kuten myös soiden ja hiekkakankaiden liepeitä, tarkastettiin valikoidusti yleiskaavatasoisessa inventoinnissa. Yleiskaavatasoisessa inventoinnissa kierrettiin mm. sellaisilla maastopaikoilla, joilta voi olettaa löytyvän esim. asuinpaikkoja, kämpän jäännöksiä, rökkiöitä ja muita kivirakennelmia, pilkkapuita sekä eri tarkoituksiin tehtyjä kuoppia jne.

Suunnitelluilta myllynpaikoilta sekä niille johtavilta kaapeli- ja tielinjoilta ei löydetty muinaisjään-
nöksiä eikä juuri muitakaan merkkejä ihmistoiminnasta metsänhakkuiden jälkiä lukuun ottamat-
ta. Sen sijaan muualta hankealueelta löydettiin yleiskaavatasoisessa inventoinnissa viisi uutta
muinaisjäännöstä, neljä kämpänjäännöstä sekä yksi rajamerkki. Kohteet ovat lähinnä elinkei-
nohistoriallisiksi jäännöksiksi tulkittavia.

22.10.2012

Hannu Poutiainen
Antti Bilund

Kirjallisuutta

Muinaisilta leirituliilta vuoteen 2000. Posion historia. Jyväskylä 2006.

Yleiskuvia



Maastoa myllynpaikan nro 8 alueella Palonenäkkeenvaaralla.



Hiljattain aurattua metsämaastoa myllynpaikan nro 33 alueella



Metsämaastoa myllynpaikan nro 44 alueella Lemmontunturin eteläpuolella

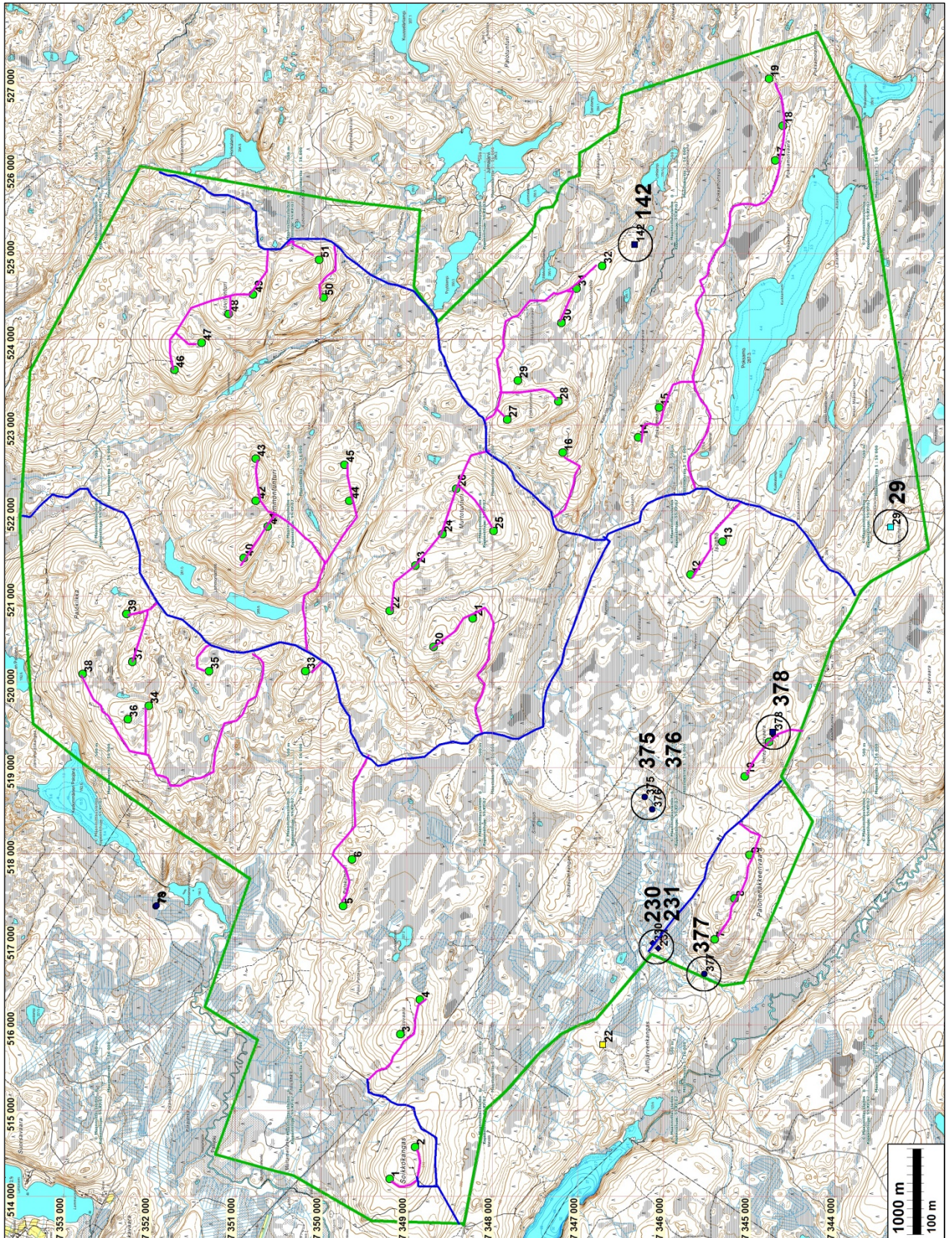


Metsämaastoa myllynpaikan nro 45 alueella Lemmontunturin eteläpuolella



Myllynpaikan nro 51 metsämaastoa Kuovitunturin eteläosassa.

Yleiskartta



Posio Murtotuuli tuulivoimapuisto. Suunnitelma-alue on rajattu karttaan vihreällä. Suunniteltujen turbiinien paikat on merkitty vihreillä palloilla. Muinaisjäänökset symbolein ja numeroin. Suunnitellut huoltotiet ja voimalinjat on merkitty karttaan sinipunaisella ja sinisellä (nykyiset tiet sinisellä).

Ennestään tunnetut muinaisjäännökset

Muinaisjäännösten numerointi on epävirallinen, ainoastaan tätä raporttia varten karttaviitteeksi. Koordinaatit NE ovat ETRS TM35FIN (Euref) ja PI ovat kkj yhtenäiskoordinaatit (YKJ).

POSIO 29 HAUKILAMMINPALO

Mjtunnus: 1000011584
 Rauh.lk: 2
 Ajoitus: esihistoriallinen
 Laji: kivirakenteet: rajamerkit

Koordin: N: 7343 349 E: 521 809 Z: 285
 P: 7346 420 I: 3521 990

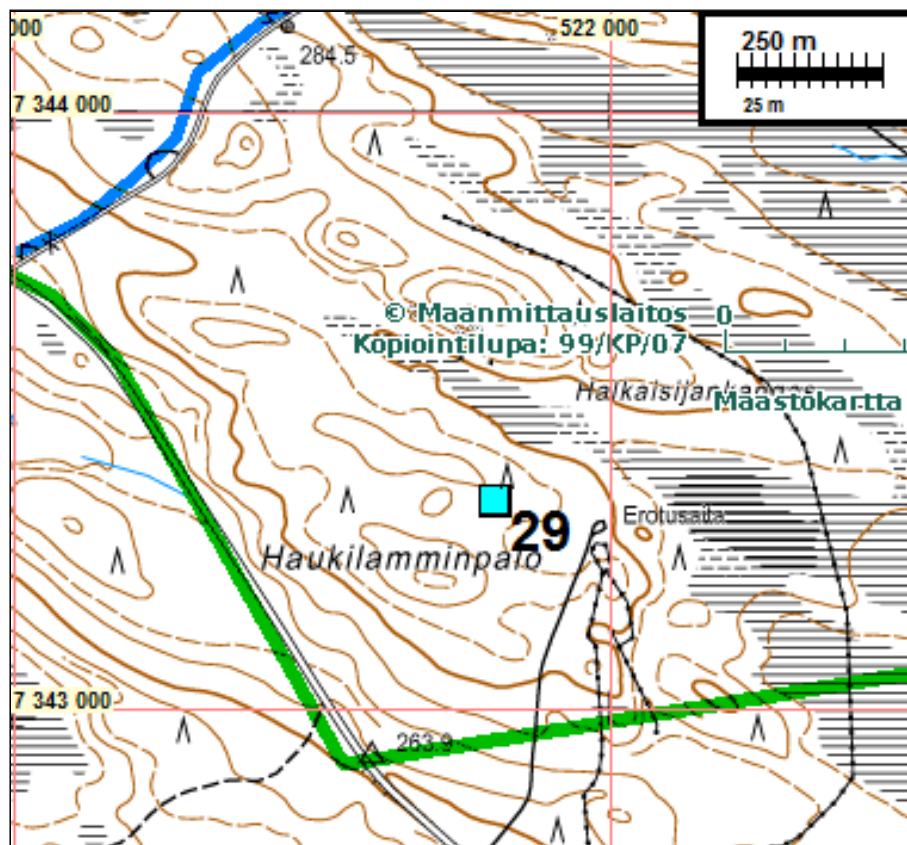
Tutkijat: Mika Sarkkinen 2005 tarkastus

Sijainti: Posion kirkosta noin 30 kilometriä länsiluoteeseen.

Huomiot: Muinaisjäännösrekisteri: Posion kirkosta noin 30 kilometriä länsiluoteeseen ja Poksamon järvestä noin 2,5 kilometriä lounaaseen. Maantien pohjoispuolella porerotuspaikasta noin 150 metriä luoteeseen on kuivalla mäntykankaalla yksittäinen kiviröykkiö, jonka ala on noin 1,2 x 2 metriä ja korkeus noin 1,0 metriä. Lakea kohti pienenevistä nostannaisista koottu röykkiö on ilmeisesti vanha rajamerkki.

Inventointi 2012

Kohde tarkastettiin ja sen todettiin olevan ennallaan, mutta ajoitukseksi on syytä muuttaa *historiallinen*.



Muinaisjäännös merkitty sinisellä neliöllä.



Haukilamminpalo kivilatomus, kuvattuna koilliseen

POSIO 142 POKSAMONSUO POHJOINEN

Mjtunnus: 1000011583

Rauh.lk: 2

Ajoitus: historiallinen

Laji: kivirakenteet: rajamerkit

Koordin: N: 7346 337 E: 525 108 Z: 290

P: 7349 410 I: 3525 291

Tutkijat: Mika Sarkkinen 2005 tarkastus

Sijainti: Posion kirkosta noin 30 kilometriä länsiluoteeseen.

Huomiot: Muinaisjäännösrekisteri: Kivikautinen asuinpaikka sekä kolme pyyntikuoppaa Posion luoteisosassa. Kuikka -järven sekä Timisjärven välisen Kuikankosken vaiheilla etelä- sekä pohjoisrannalla. Kosken yläpuolisen Kuikan pohjoisrannan koillis-päässä on mäennyppylän laella yksi pyyntikuoppa (kohde a) noin 60 m järvenrannasta. Se on kooltaan noin 3 x 3 x 0,4 m ja vallillinen. Kosken eteläpuolella on kaksi pyyntikuoppaa noin 50 ja 100 m Kuikan rannasta itäkaakkoon korkeammas- maastokohdassa. Ne ovat kooltaan 3,2 x 2 x 0,5 m sekä 3 x 2 x 0,7 m ja vallil- lisiä. Toinen on osin täytetty. Asuinpaikkaan viittaavia löytöjä, kvartseja sekä lius- ketta, palanutta hiekkaa sekä palaneita kiviä, havaittiin näistä länteen kahdella ta- santeella Kuikan rannan läheisyydessä. Löytöaluetta on havaittu noin 40 m mat- kalla. Kohteet ovat varsin hyvin säilyneet, mutta sijaitsevat tulistel- ja leirytyms- paikoilla.

Inventointi 2012: Muinaisjäännös tarkastettiin inventoinnissa 27.8.2012. Sen todettiin olevan kuvauksen mukainen ja hyvässä kunnossa. Latomuksen koordinaateiksi mitattiin GPS-laitteella N 7346339 E 525111. Tämä eroaa vain muutamalla metrillä aiemmin määritetyistä koordina- teista.



Poksamonsuo pohjoinen, latomus sijaitsee voimakkaasti muokatun hakkuualueen keskellä.

POSIO 230 PALONENÄKE 1

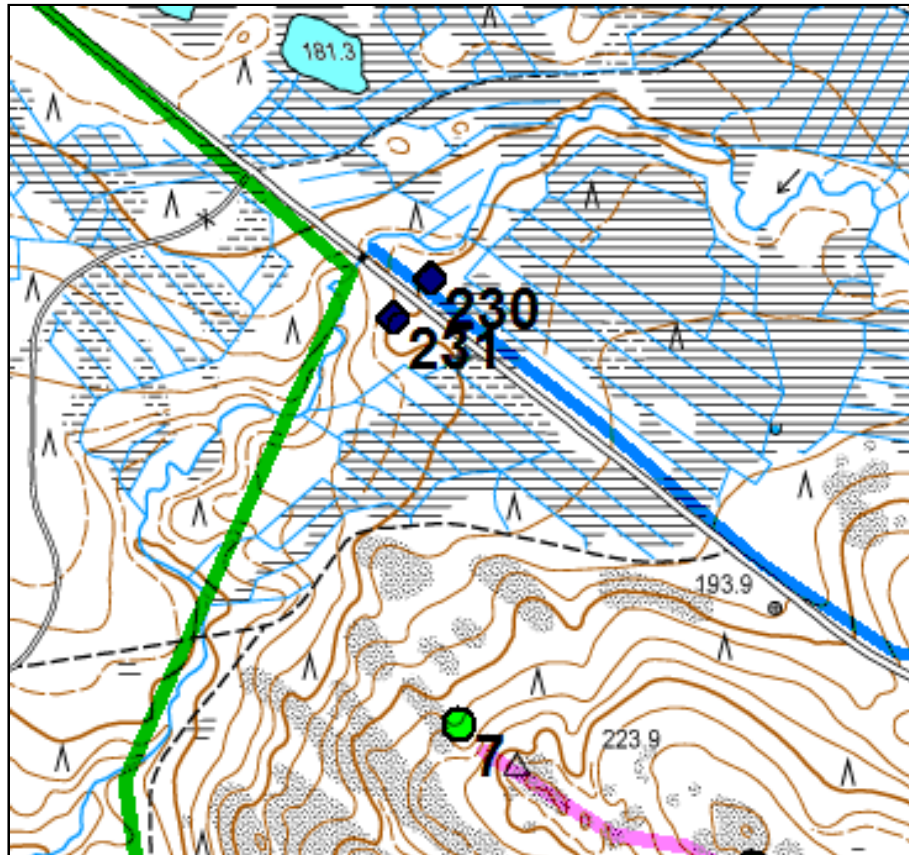
Mjtunnus: 1000018981
 Rauh.lk: 2
 Ajoitus: historiallinen
 Laji: valmistus: hiilimiilu

Koordin: N: 7346 128 E: 516 950 Z: 180
 P: 7349 200 I: 3517 129

Tutkijat: Taisto Karjalainen 2010 inventointi

Huomiot: Muinaisjäänösrekisteri: Kohde sijaitsee Rovaniemi-Posio-tiestä 50 metrin etäisyydellä. Alue on kivistä moreenikangasta, jossa kasvaa nuori männikkö. Kohteessa on viisi hiilimiilua. Miilu 1: Miilun sisämitan halkaisija: 7 m, jossa on 2-3 m leveä ympäröivä valli, jonka korkeus on 0,7 m. Kehävallin rajaama alue on tasainen. Kehästä ei lähde laskuojaa eli halssia. Miilu 2: Rakenne on sama kuin miilussa 1. Rakennelma sijaitsee 7 m koilliseen miilusta 1. Miilu 3: Miilu sijaitsee 3 m päässä koilliseen miilusta 2. Vallit 12 m, sisähalkaisija 6 m. Kolme ensimmäistä miilua sijaitsee rivissä ja miilut 4 ja 5 niiden länsipuolella. Miilu 4: Miilu sijaitsee 40 m länteen miilusta 3. Valli 2-3 m, keskustan halkaisija 6 m. Miilu 5: Miilu sijaitsee 2 m etelään edellisestä miilusta. Miilussa 5 on kaksi kehävallia, joista ulompi valli yhtyy miilun 4 valliin. Ulompi valli on 2 m ja sisempi noin metrin levyinen. Vallien välissä noin 0,5 m oja. Sisemmän kehävallin rajaama halkaisija on 5 m. Miilujen länsiluoteispuolella kulkee Kero-oja n. 50 m päässä. Kuoppien välisessä maastossa on useita sorakuoppia joista on mahdollisesti otettu maata tienrakennukseen. Miilun 1 valliin tehtiin koepisto, jossa havaittiin runsaasti hiiliä heti turpeesta lähtien, huuhtoutumiskerrosta ei ollut havaittavissa. Miiluissa ja niiden ympäristössä kasvaa koivua, kuusta ja haapaa, joiden ikä on noin 70 vuotta.

Inventointi 2012: Kohde tarkastettiin ja sen todettiin olevan ennallaan. Ei uusia havaintoja.



Muinaisjäännökset merkitty tummansinisillä vinoneliöillä.



Palonenäke 1, hiilimiilun vallit näkyvät kuvassa kohoumina.

POSIO 231 PALONENÄKE 2

Mjtunnus: 1000018982
 Rauh.lk: 2
 Ajoitus: historiallinen
 Laji: valmistus: hiilimiilu

Koordin: N: 7346 066 E: 516 892 Z: 179
 P: 7349 138 I: 3517 071

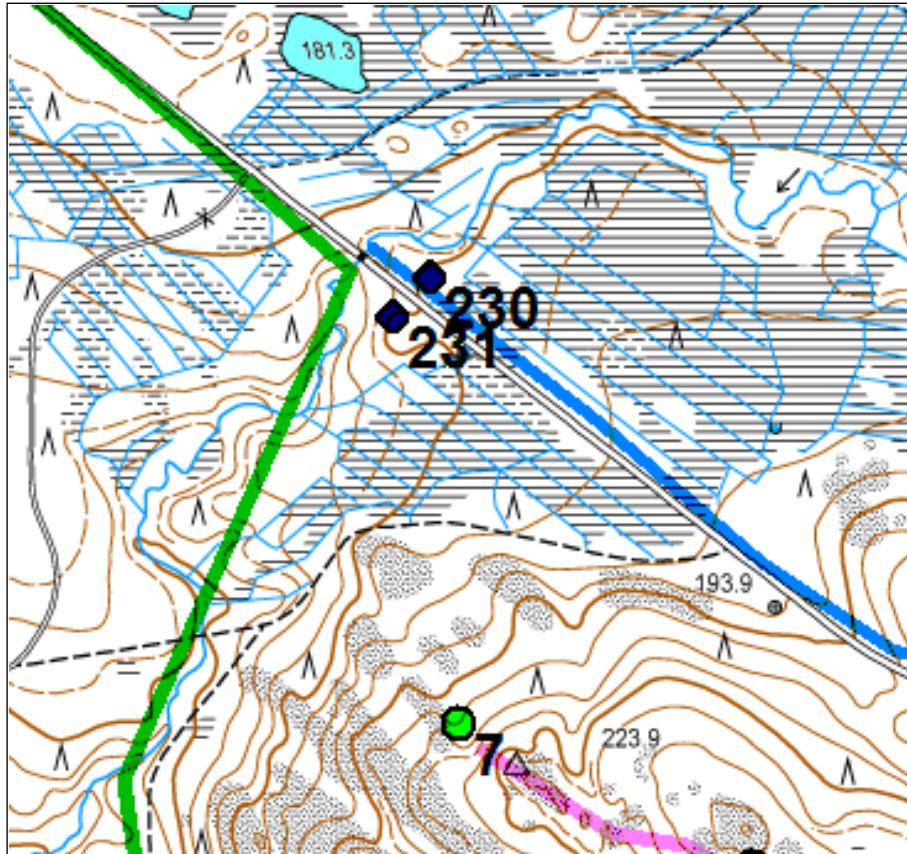
Tutkijat: Taisto Karjalainen 2010 inventointi

Huomiot: Muinaisjäänösrekisteri: Metsähallituksen raportin kuvaus: Kohde sijaitsee Rovaniemi-Posio-tien itäpuolella 30 metrin etäisyydellä tiestä. Alue on kivistä moreenikangasta, jossa kasvaa nuorta metsää. Miiluissa ja niiden ympäristössä kasvaa koivua, kuusta ja haapaa, joiden ikä on noin 70 vuotta. Miilu 1: 3517062. Rakennelma sijaitsee 60 m Posio - Rovaniemi -tiestä etelään. Miilussa on kaksoisvalli. Sisämitan halkaisija on 5 m. Valli on 1 m levyinen ja sen korkeus on 0,7 m. Vallin itä- ja länsipuolella on metrin levyisen ojan takana toinen metrin levyinen valli. Miilu 2: 3517046 7349153. Miilu sijaitsee kohteesta 1 metrin lounaaseen. Miilusta 1 kulkee kohteeseen 2 ulompi kehävalli. Miilussa on 50 cm ojan jälkeen sisempi kehävalli, joka on metrin levyinen. Sisäosan halkaisija on 8 m. Miilu 3: 3517035, 7349151. Miilu sijaitsee lounaaseen 3 metrin päässä miilusta 2. Miilussa on metrin leveä ja metrin korkuinen valli. Sisähalkaisija on 5 m. Miilun keskellä on 1,5 m halkaisijaltaan oleva kumpu, jonka korkeus on 0,5 m. Miilu 4: 3517040, 7349125. Edellisestä kohteesta 8 metriä etelään sijaitsee miilu 4. Miilussa on metrin levyinen, 70 senttiä syvä oja, jonka sisäpuolella on 2 metrin valli. Valli on 50#70 cm korkea. Sisäosan halkaisija on 7 m. Sisällä on 4 metrin halkaisijaltaan olevaa kumpua, joiden korkeus on 50-70cm.

Inventointi 2012: Kohde tarkastettiin ja sen todettiin olevan ennallaan. Ei uusia havain-
toja.



Palonekäke 2, hiilimiilu. Varvikkoisessa mäntymetsässä hiilimiilun vallit erottuvat kohoumana.



Muinaisjäännös merkitty sinisellä symbolilla. Turbiininpaikka vihreällä symbolilla. Hankealueen raja vihreällä.

Uudet muinaisjäännökset

POSIO 375 SILMÄSUONKANGAS 1

Mjtunnus:

Rauh.lk: 0 lk (ei muinaisjäännös)

Ajoitus: historiallinen

Laji: asuinpaikka

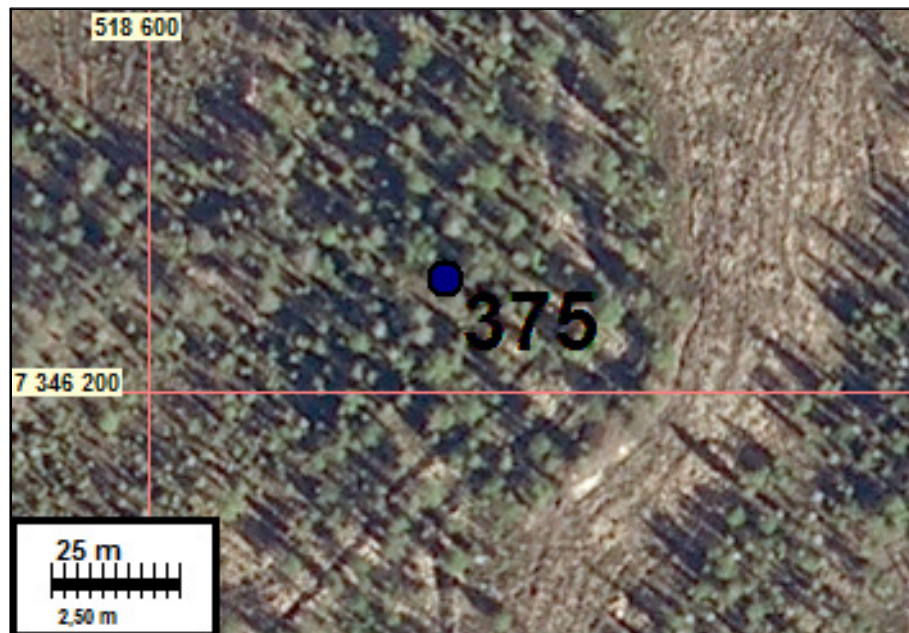
Koordin: N: 7346 222 E: 518 658
P: 7349 295 I: 3518 838

Tutkijat: H. Poutiainen & A. Bilund 2012

Sijainti: Kohde sijaitsee Silmäsuonkankaan ja Palonenäkkeenvaaran välisellä alueella Kero-Ojan varressa.

Huomiot: Myöhäisen historiallisen ajan kämpän jäännös 14x6 m, väliseinälinen (8x6 ja 6x6 m) ja salvoksellinen, lahonnut sekä osittain sammalen ja varvikon peitossa. Pienemmän osan nurkassa on luonnonkivistä kootun tulisijan jäännös 1,5x1,5 m, korkeus 1 m. Hirret ovat pääosin lahonneita sekä sammalen ja varvikon peitossa. Hirsikehikko lepää kivien varassa. Kehikon hirret on katkaistu kirveellä kahden puolen viistoon iskemällä. Kehikon sisäpuolella kasvaa nuorehkoa kuusta ja koi-

vua. Kämpä on hiekkaisella tasanteella Palonenäkkeenvaaran koillispuolella.



Silmäsuonkangas 1. Kämpän jäännösten sijainti merkitty karttaan sinisellä pisteellä.



Silmäsuonkangas 1. Kämpän jäännöksen hirsiseinää ja salvosta.



Silmäsuonkangas 1. Kämpän tulisijan jäännös.

POSIO 376 SILMÄSUONKANGAS 2

Mjtunnus:

Rauh.lk: 0 lk (ei muinaisjäännös)

Ajoitus: historiallinen

Laji: asuinpaikka

Koordin: N: 7346 132 E: 518 514
P: 7349 204 I: 3518 694

Tutkijat: Poutiainen & Bilund 2012 inventointi

Sijainti: Kohde sijaitsee Posiolla Silmäsuonkankaan ja Palonenäkkeenvaaran välisellä alueella Kero-Ojan varressa. Kämpä a on hiekkaisella tasanteella Palonenäkkeenvaaran koillispuolella. Kämpä b iekkaisen tasanteen alapuolella liki kosteikon reunaa.

Huomiot: Kämpän 2a N: 7346132 E: 518514 Z:198

Myöhäisen historiallisen ajan (alle 100 v) kämpän jäännös 12x6 m, väliseinälinen (6x6 ja 6x6 m). Yhdessä nurkassa on tulisijan jäännös, 1,5x2 m, korkeus 1 m. Hirret, jotka ovat kivien varassa, ovat pääosin lahonneita sekä sammalen ja varvikon peitossa. Hirret ovat kirveellä katkaistut. Kämpän länsipuolella on aitaus riu'usta, ja aitauksen uloin nurkka on kämpän seinästä noin 20 m etäisyydellä. Aitaus on liki yhtä maatonut kuin kämpä. Luultavasti kyseessä on aitaus hevosia varten. Lisäksi paikalla on yksi pieni ja hyvin lahonnut hirsikehikko (arviolta noin 2x2 m) 5 m etäisyydellä kämpän tulisijanurkkauksesta. Kämpä on hiekkaisella tasanteella Palonenäkkeenvaaran koillispuolella.



Silmäsuonkangas 2. Kämpän jäännösten sijainti merkitty sinisillä pisteillä. Kämpän jäännös Silmäsuonkangas 2a sijaitsee pohjoisempana suhteessa 2b kämpän jäännökseen.



Silmäsuonkangas 2a kämpän jäännös



Silmäsuonkangas 2a riukuaitauksen jäännös

Kämppä b N: 7346079 E: 518486 Z: 198

Myöhäisen historiallisen ajan (alle 100 v)kämpän jäännös 13x6 m, väliseinällinen (7x6 ja 6x6 m), pääosin lahonnut sekä täysin sammalen ja varvikon peitossa. Pienemmän osan nurkassa on tulisijan jäännös 1,5x2 m, korkeus 1 m. Kehikon sisäpuolisella osalla kasvaa nuorta koivua ja kuusta. Kämppä on hiekkaisen tasan-teen alapuolella liki kosteikon reunaa.



Silmäsuonkangas 2b kämpän jäännös. Rakennuksen seinälinjat näkyvät sammaleisessa maastossa kohoumina. Rakennuksen yksi nurkka on kohti kuvan vasenta alakulmaa.

POSIO 377 KERO-OJA

Mjtunnus:

Rauh.lk: 0 lk (ei muinaisjäänös)

Ajoitus: historiallinen

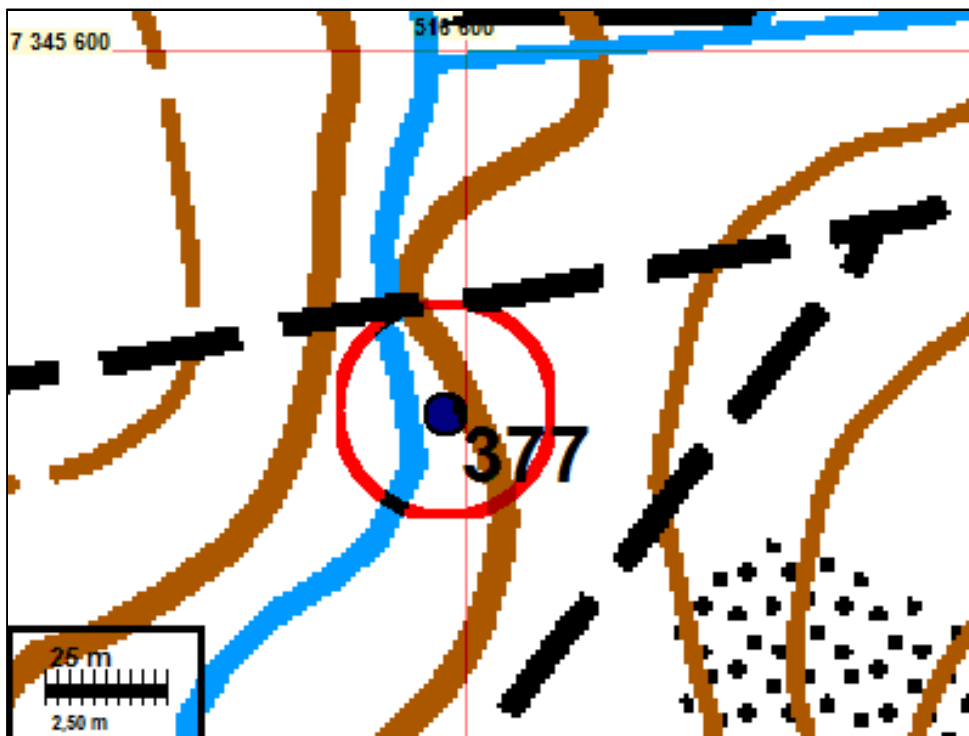
Laji: asuinpaikka

Koordin: N: 7345 525 E: 516 596
P: 7348 597 I: 3516 775

Tutkijat: Poutiainen & Bilund 2012 inventointi

Sijainti: Posio, Silmäsuonkankaan ja Palonenäkkeenvaaran välisellä alueella Kero-Ojan varressa.

Huomiot: Myöhäisen historiallisen ajan (alle 100 v) kämpän jäännös 8x7 m. Väliseinäallinen (4x7 ja 4x7 m) ja salvoksellinen, lahonnut ja sammalen peitossa. Yhdessä nurkassa on tulisijan jäännös luonnonkivistä 1,5x1,5, korkeus 0,4 m. Hirsikehikossa on lisäksi erillinen uloke, pienempi hirsikehikko 1,5x2,5 m. Isomman kehikon hirret katkaistu kirveellä kahden puolen viistoon iskemällä. Pienemmän kehikon hirsistä on katkaistu myös sahaamalla. Kehikkojen sisäpuolella kasvaa nuorehkoa kuusta ja koivua. Kämpä sijaitsee kivikkoisella alueella Kero-Ojan aivan varressa, lähellä käytöstä pois jäänyttä maantietä, Palonenäkkeenvaaran luoteispuolella. Kyseisellä paikalla, tien kohdalla Kero-Ojassa on myös sillan jäännös.



Kero-oja. Kämpän jäännöksen paikka on merkitty karttaan sinisellä pisteellä. Kämpän jäännökset sijaitsevat Kerojoen itäpuolella, maantiesillanpaikka kämpästä pohjoisluoteeseen.



Kero-Oja kämpän jäännös. Nuorta koivua ja kuusta kasvaa romahtaneen kämpän sisäpuolisellakin osalla.



Kero-Oja, kämpän jäännöksen seinää ja hirsisalvosta nurkassa.



Maantiesillan jäännös Kero-Ojassa Palonenäkkeenvaaran luoteispuolella

POSIO 378 HETEPERÄNVAARA

Mjtunnus:

Rauh.lk: 2 lk

Ajoitus: historiallinen

Laji: raja

Koordina: N: 7344 726 E: 519 421 Z: 250

P: 7347 798 I: 3519 601

Tutkijat: Poutiainen & Bilund 2012 inventointi

Sijainti: Muinaisjäänös sijaitsee Heteperänvaaran kaakkoispäässä, itäkaakkoon laskevalla rinteellä.

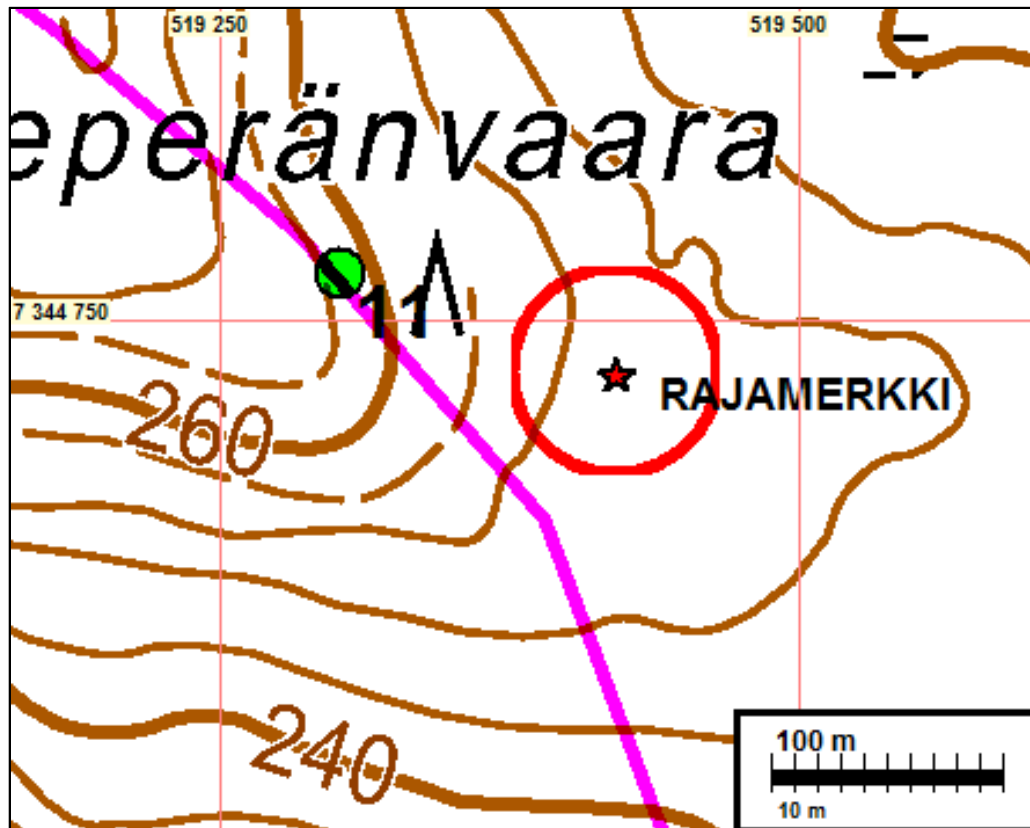
Huomiot: Muinaisjäänös sijaitsee Heteperänvaaran kaakkoispäässä, itäkaakkoon laskevalla rinteellä. Ympäristö on vähäkivistä, loivasti kumpuilevaa, hiekkaperäistä kangasmaata, jossa kasvaa matalaa, harvahkoa mäntymetsää. Muinaisjäänös sijaitsee matalalla etelälounaasta pohjoiskoilliseen suuntautuvalla harjulla, jonka laki on kivinen. Ylärinteen puolella maan pinta laskee laelta vain metrin tai puolitoista. Alarinteen puolella laskua kankaalle on muutamia metrejä. Harjun laki on vain noin puolentoista metrin levyinen.

Muinaisjäänös on muodoltaan katkaistua kartiota muistuttava kekomainen kivilatomus. Se on rakennettu pääasiassa melko tasakokoisista 30-40 cm läpimittaisista kivistä, mutta alimmat kivet ovat suurempia, osa ehkä maakiviä. Latomus on pyöreähkö ja läpimitaltaan noin 1,5 m. Korkeus on noin 0,8 m, rinteiden puolelta mitattuna vähän enemmän. Seinämät on ladottu jyrkästi nouseviksi, eteläseinämä lähes pystysuoraksi. Itä- ja länsireunoilla rakenne on jonkin verran sortunut. Laki on melko tasainen, mutta ei säännöllisesti ladottu. Lakiosan muoto ei ehkä ole alkuperäinen sortumien vuoksi.

Latomus on ilmeisesti rajamerkki. Se muistuttaa rakenteeltaan aiemmin tunnettuja rajamerkkejä Haukilamminpalo ja Poksamonsuo pohjoinen.



Kivilatomus kuvattuna pohjoiseen. Molemmilla sivuilla näkyy rakenteesta sortuneita kiviä.



Hetepäränvaara. Rajamerkin sijainti merkitty karttaan punaisella tähdellä. Suunniteltu turbiinipaikka numero 11 merkitty vihreällä pallolla. Suunniteltu huoltotie merkitty karttaan sinipu-
naisella.



Latomuksen lähes pystysuoraksi ladottua ja hyvin säilynyttä eteläseinämää. Kuvattu itään.

Muita havaintoja

N: 7344358 E: 525494 Z: 264

Kotamainen asumus 4x4 m, peltitynnnyristä ja -putkista koottu kamina Poksamo-järven rannalla, hyvin myöhäiseltä historialliselta ajalta. Rakennus koottu kehikoista, jotka on kyhätty riu'uisia.



Kotamaisen asumuksen jäännös Poksamo-järven rannalla. Ylemmässä kuvassa tynnyristä tehty kamina lähikuvassa.