

Maaninka Keskisaari muinaisjäännösinventointi 2012



Timo Jussila
Timo Sepänmaa



Kustantaja: Maaningan kunta

Sisältö:

Perustiedot	2
Inventointi	3
Yleiskartta	5
Muinaisjäännökset	5
MAANINKA 1 KESKISAARI	5
MAANINKA 53 SORAHARJU 1	8
MAANINKA 55 HUUTONIEMI	10
MAANINKA 57 KÄTÖLAHTI 1	12
MAANINKA 58 KÄTÖLAHTI 2	13
MAANINKA 59 HAATALANSALMI 1.....	15
MAANINKA 60 HAATALANSALMI 2.....	17
MAANINKA 61 HAATALANSALMI 3.....	19
MAANINKA 62 HIEKKANIEMI	20
MAANINKA 63 HAAPONIEMI.....	22
MAANINKA 64 SYVÄLAHTI	23
MAANINKA 64 /2 SYVÄLAHTI	25
MAANINKA 64 /3 SYVÄLAHTI	25
MAANINKA 64 /4 SYVÄLAHTI	25
MAANINKA 64 /5 SYVÄLAHTI	25
Muut havaintopaikat	26
MAANINKA 54 SORAHARJU 2	26
MAANINKA 56 HUUTONIEMI	27

Kansikuva: Mahdollinen asumuspainanne saaren etelärannan tuntumassa.

Perustiedot

Alue: Maaninka Keskisaari.

Tarkoitus: Tarkistaa onko alueella muinaisjäännöksiä. Tarkistaa ennestään tunnetut kohteet. Etsiä uusia muinaisjäännöksiä.

Työaika: Kenttätyöt lokakuu 2012

Kustantaja: Maaningan kunta

Tekijät: Mikroliitti Oy, Timo Jussila ja Timo Sepänmaa.

Aiemmat tutkimukset: Forsberg inv. 2003, Jukka Palm inv. 1998, Aroalho tarkastuksia 1997.

Tulokset: Alueelta tunnettiin ennestään rökkiökohteita, kolme kivikautista asuinpaikkaa, sekä pari pyyntikuoppaa. Rökkiökohteen (1) virheelliset koordinaatit korjattiin. Yksi pyyntikuoppa todettiin hävinneeksi (kohde 53). Alueelta löytyi kaksi kivikautista asuinpaikkaa joissa asumuspainanteet, sekä varhaismetallikautinen asuinpaikka ja toinen, mahdollinen varh.met kautinen asuinpaikka jossa painanne. Lisäksi havaittiin hiilimiiluja.

Selityksiä:

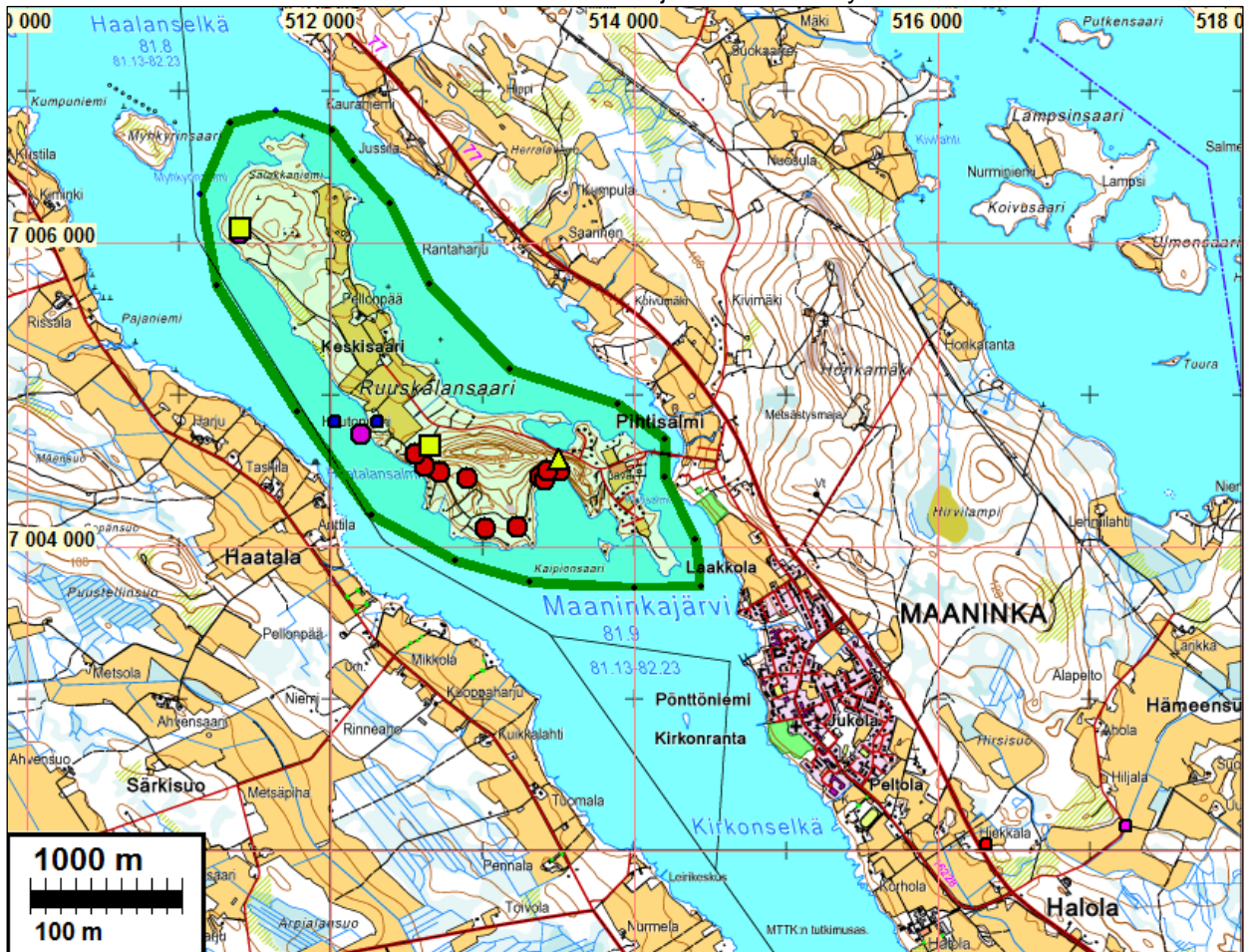
Kohteiden numerointi on epävirallinen, vain tätä raporttia varten karttavitteeksi. Museovirasto antaa uusille kohteille aikanaan virallisen muinaisjäänösrekisteri-tunnuksen.

Koordinaatit "NE" ovat ETRS-TM35FIN (Euref) ja "PI" kcj yhtenäiskoordinaatit (YKJ), "XY" kcj peruskoordinaatit. Kartat ja ilmakuvaotteet ovat ETRS-TM35FIN koordinaatistossa.

Kartta ja ilmakuvapohjat Maanmittauslaitoksen maastotietokannasta syksyllä 2012 ellei toisin mainittu.

Valokuvia ei ole talletettu mihinkään viralliseen arkistoon eikä niillä ole mitään kokoelmattunusta. Valokuvat digitaalisia, kopiot niistä on luovutettu tilaajalle CD:llä. Valokuvat ovat tallessa myös Mikroliitti Oy:n serverillä ja varmuuskopiolevyillä, ko. projektin kansiossa.

Tutkimusalue vihreällä. Muinaisjännökset eri symbolein



Inventointi

Alueelle laaditaan osayleiskaavaa ja Maaningan kunta tilasi alueen kaavakonsultin Pöyry Finland Oy:n välityksellä Mikroliitti Oy:ltä alueen muinaisjännösinventoinnin. Inventoinnin maasto-työ tehtiin lokakuussa v. 2012 hyvissä maastotutkimusolosuhteissa.

Muinais-Saimaa on alueella ulottunut n. 107 m korkeustasolle (n. 4800 eKr.). Vuoksen puhkeamisen aikainen (n. 4000 eKr.) rantataso on n. 103,5 m tasolla ja tuon rantatason törmän juuri n. 102 m tasolla. Noin 3000 eKr. oli veden taso n. 97 m korkeudella ja 1500 eKr. n. 90 m tasolla, josta vesi hiljalleen laski nykyiselle n. 82 m tasolle. Ancyclusjärvi on ulottunut alueelle ja sen ihmisasutuksen aikainen n. 8500 eKr. rantataso on nyt n. 123 m korkeudella. Käytännössä alueelta voi löytää rantasidonnaisia pyyntikulttuurin asuinpaikkoja 123 – 85 m korkeustasojen väliltä. Tosin Ancyclusaikaiset asuinpaikat ovat harvinaisia.

Saari tutkittiin lähes kattavasti rakentamattomilta maastoiltaan. Saaren itäisin osa on hyvin rakennettua ja siellä ei käyty vilkaisua kummempaa tekemässä. Saaren pohjoisosassa on kivikoista ja maaperä hienoaineksista muutoin paitsi länsirannan osalta. Pohjoisosassa ei havaittu hyviä

maastoja esihistorialliselle asuinpaikoille muualla kuin länsirannalla. Alueella oli runsaasti tuoreita hakkuuaukkoja, osa laikutettuna. Lisäksi suurin osa alueen pelloista oli kynnetyinä, joskin kynnökset melko tuoreita, mikä tunnetusti vaikuttaa haitallisesti löytöhavaintojen saamiseen pellon pinnasta. Havaintomahdollisuudet olivat kuitenkin kaiken kaikkiaan erinomaiset. Metsä alueet käytiin kattavasti läpi – Suur-Saimaan rantatasot tarkemmin ja harjun yläosat viitteellisemmin. Erinomaista pyyntikulttuurin maastoa on koko saaren eteläosa, harjun alue ja sen eteläpuolinen ranta-alue. Peitteisessä metsämaastossa havaintoja esihistoriasta voi saada vain koekuoppia tekemällä. Kun muinaisrantatasoja on lähes 40 m korkeusvyöhykkeellä lukuisia ja hyvää asuinpaikkamaastoa runsaasti, on asuinpaikan löytäminen ”onnenkauppaa”, ellei paikalla ole maan päällisiä merkkejä, kuten asumuspainanteita, kiukaita tms. Inventoinnissa havaittiin viidessä eri maastonkohdassa selviä merkkejä esihistoriasta. On todennäköistä että vähintään yhtä monta paikkaa on jäänyt huomaamatta.

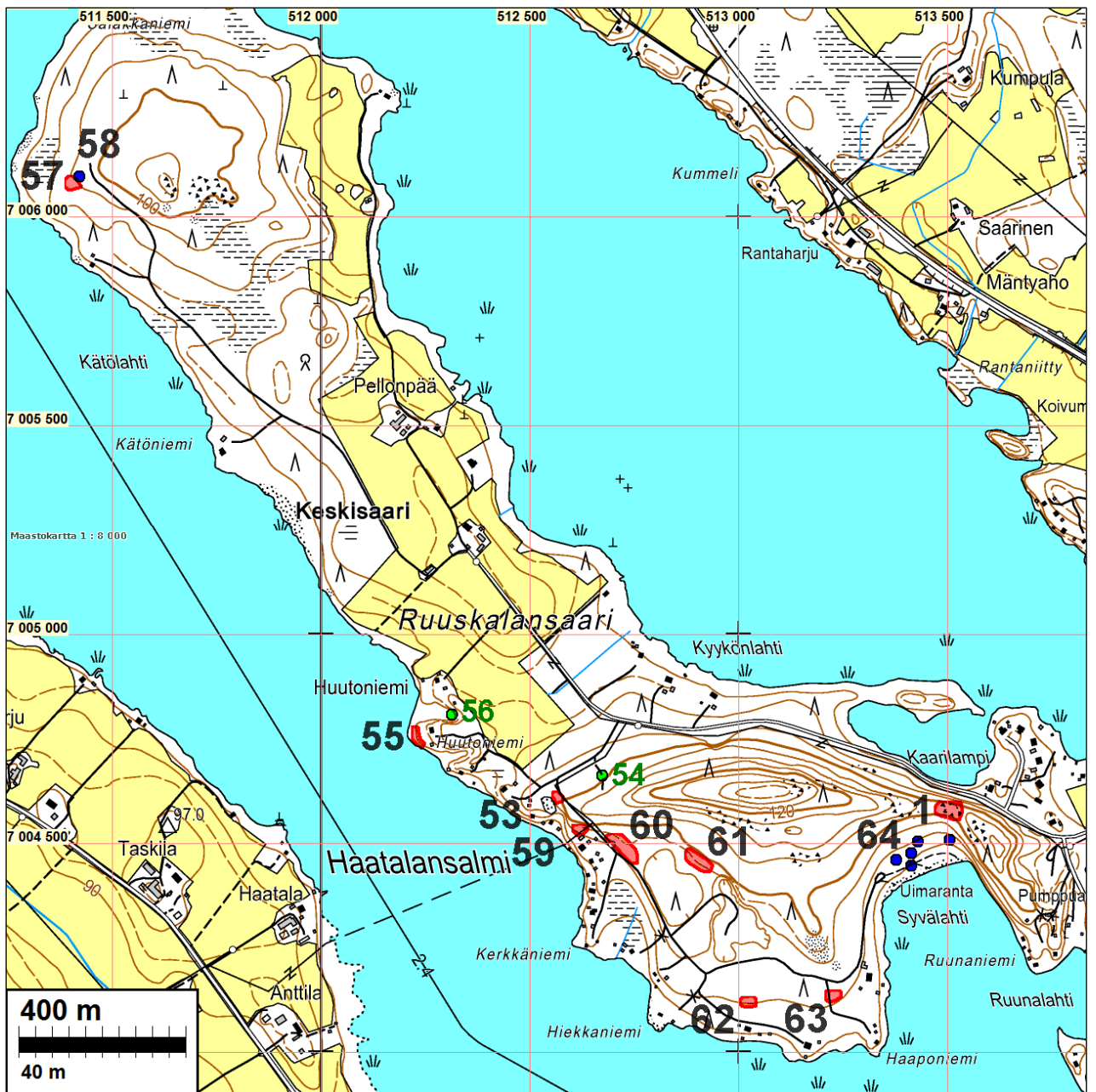
E erityisen merkittävä ja potentiaalinen muinaisjäännosalue on saaren eteläranta, Kerkkäniemen – Hiekkaniemen - Haaponiemen ja Syvälahden välisellä alueella n. 85 m tasolta 100 m tasolle. Tuolla alueella on muinaisrantatörmä ja valleja eri tasoilla lähes kivettömässä hiekkamaassa. Alue on muutoinkin topografialtaan ja olosuhteiltaan arkeologin näkökulmasta oiva. Suosittelemme, että siinä vaiheessa kun alueelle mahdollisesti aletaan suunnitella rakentamista, alueella tehtäisiin rakennuspaikoille täsmällinen ja tarkka koekuopitus. *Kyseessä on ns. muinaisjäänno suojelelun intressialue.*

Porvoo 7.12.2012

Timo Jussila
Timo Sepänmaa



Peltoaluetta saaren keksiosassa. Muinaisrantatörmä erottuu hyvin. Nyt pelloilta ei saatu varmoja havaintoja esihistoriasta.

Yleiskartta**Muinaisjännökset****MAANINKA 1 KESKISAARI**

Mjtunnus: 476010001

Rauh.lk: 2

Ajoitus: Varhaismetallikautinen

Laji: rökkiöhauta

Koordin: N: 7004 582 E: 513 496 Z: 100

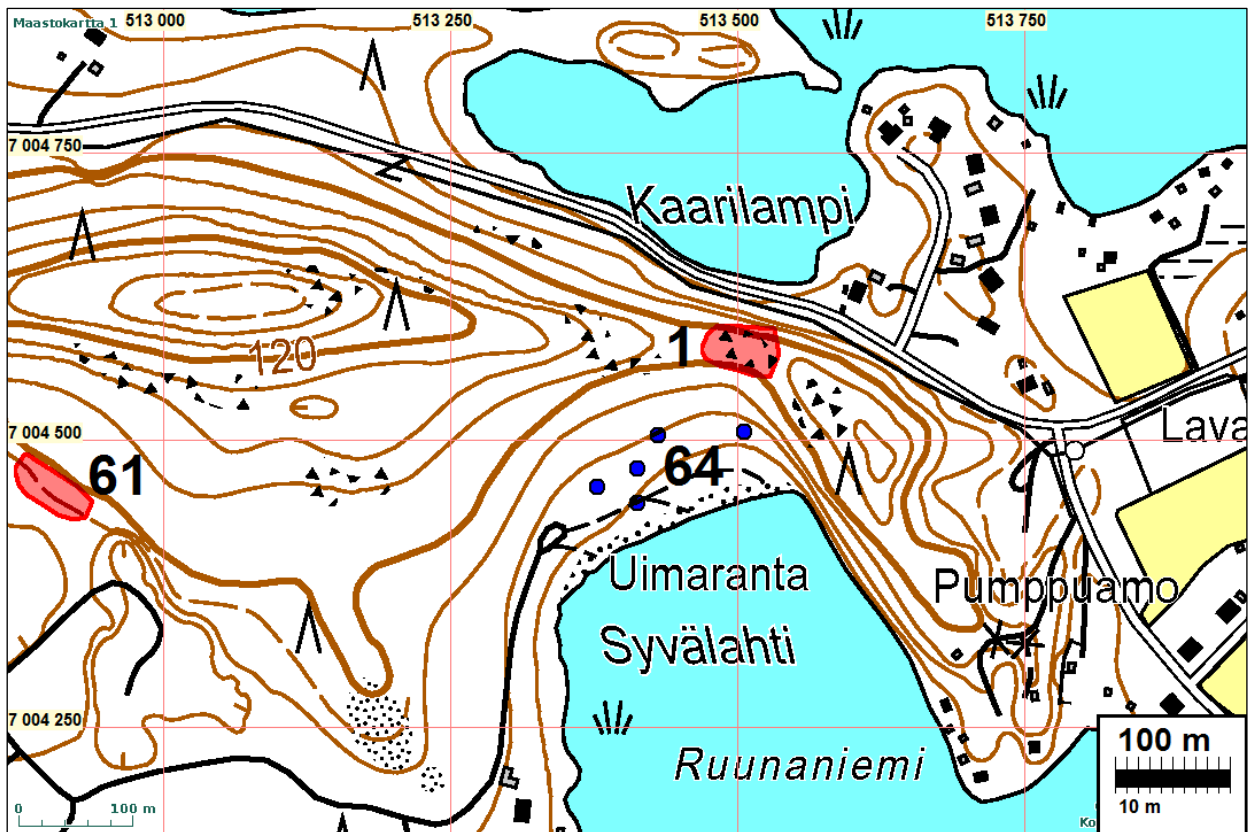
X: 7007 517 Y: 3513 672

Tutkijat: Jussila & Sepänmaa 2012 inventointi, Keksitalo O 1971 tarkastus, Pohjakallio L 1979 inventointi

Sijainti: Paikka sijaitsee Maaningan kirkosta 2,4 km luoteeseen.

Huomiot: Muinaisjäännösrekisteri: Kaarilammen ja Syvälahden väl. harjun päällä, yht. 4 kpl. E-W -suuntainen harju. Kiviröykkiöt sijaitsevat Keskisaarella olevan Kaarilammen ja Syvälahden välisen harjun päällä, sen itäpäässä, ei kuitenkaan harjun korkeimmalla kohdalla. Röykkiöt ovat muodoltaan pyöreitä ja halkaisijaltaan 7-12 m ja korkeudeltaan 1-1,5 m. Ne on tehty pelkistä kivistä. Röykkiöiden keskellä on kuoppia. Röykkiöiden pohjoispuolella heti röykkiöiden alapuolella on luontainen rantakivikko. Harjun laella kulkevalta polulta avautuu hieno näköala Maaninkajärvelle.

Jussila & Sepänmaa 2012: Muinaisjäännösrekisterissä olleet koordinaatit ovat virheellisiä (N 7004595 E 513374). Koordinaatit korjattu tähän - ne osoittavat suurimman ja läntisimmän röykkiön keskelle. Suuren röykkiön (läntisin, n. 12 m halk) itäkupeessa on vierä vieressä muutama pieni röykkiö. Röykkiöiden yli kulkee polku. Röykkiöt ovat harjun laen kapeimmalla kohdalla, niiden pohjois- ja eteläreunat aivan rinteiden reunalla. Rinne sekä etelään, että pohjoiseen on jyrkkä ja korkea.





Läntisin ja suurin röykkiö, lännestä.
Idästä.



Pienempiä ja matalampia röykkiöitä ison itäpuolella.



MAANINKA 53 SORAHARJU 1

Mjtunnus: 476010008
Rauh.lk: 2

Ajoitus: kivikautinen
Laji: asuinpaikka

Koordin: N: 7004 615 E: 512 564 Z: 100
X: 7007 550 Y: 3512 740

Tutkijat: Jouko Aroaho 1997 tarkastus, Jussila & Sepänmaa 2012 inventointi

Sijainti: Paikka sijaitsee Maaningan kirkosta 3,1 km luoteeseen.
Huomiot: Muinaisjäännösrekisteri: Asuinpaikka sijaitsee Keskisaaren alueella olevan harjun luoteispäässä, tienleikkauksessa. Paikalla on useita selvästi erottuvia muinaisranta-terasseja, joiden yli johtaa tie. Asuinpaikkalöydöt ovat tulleet esille tien länsipuolelle aivan harjanteen päähän tehdystä koekuopasta ja rantaan kaivetun sorakuopan kaakkoispuolella sijaitsevan talon pihasta maan pinnalta.

Jussila & Sepänmaa 2012: Asuinpaikan kuvaus on tulkinnanvarainen. Harjanteen luoteispää on tien ja sorakuopan välillä - paikalla on ollut muinainen niemeke. Se sopisi hyvin asuinpaikan sijaksi. Tällä kohden tien itäpuolella on komea muinaisranta-törmä joka jatkuu tieltä itä-koilliseen. Alue on hakattu ja siellä oli paikalla käytössä avointa maata metsätraktorin jäljiltä. Törmälle tehtiin koekuoppia, mutta mitään esihistoriaan viittaavaa ei havaittu. Tien länsipuolta ei luonnollisestikaan voitu koekuopittaa, mutta on oletettavaa että tarkoitettu asuinpaikka olisi siellä. Tosin sorakuopan reunalta ei mitään löydetty. Ei myöskään paikan lounaispuolisilla pihoilta ja teiltä ja tieleikkauksista. Paikan kaakkoispuolella on jyrkkä rinne ja siellä ei asuinpaikkaa voi olla kuin aivan rannassa, missä ei mitään myöskään havaittu. Paikan sijainti ja rajaus on siis epävarma.



Ilmakuva s. 16



Asuinpaikka sijainnee tien takana
Länsi-luoteeseen.

Olk: rantatörmä ja sen takana
asuinpaikka. Kaakkoon





Asuinpaikan (?) länsireuna ja hiekkakuoppa. Sen leikkauksessa ei nyt havaittu mitään esihistoriaan viittaavaa. Olisiko asuinpaikka tuhoutunut hiekanotossa?

MAANINKA 55 HUUTONIEMI

Mjtunnus: 476010009

Rauh.lk: 2

Ajoitus: varhaismetallikautinen

Laji: asuinpaikka

Koordin: N: 7004 754 E: 512 227 Z: 82

X: 7007 689 Y: 3512 403

Tutkijat: Jouko Aroaho 1997 tarkastus, Jukka Palm 1998 inventointi, Jussila & Sepänmaa 2012 inventointi

Sijainti: Paikka sijaitsee Maaningan kirkosta 3,4 km luoteeseen.

Huomiot: Muinaisjäännösrekisteri: Asuinpaikka sijaitsee Keskisaarella sijaitsevan Huutoniemen kärjessä olevan rantatörmän päällä. Alue on mäntyvaltaista sekametsää ja maaperä hiekkaa. Asuinpaikkalöydöt ovat tulleet esille rantahiekasta noin 10 m:n päästä vesirajasta.

Jussila & Sepänmaa 2012: Paikalla on laakean niemen pieni kärkinipukka, jossa rannassa jyrkkä ja edelleen kuluva nykyinen rantatörmä, n. 2 m korkeana. Sen ja veden välillä on kapea hiekkaranta. Törmän päällä on ehjää maaperää niemen kärjessä ehkä n. 10-20 m alalla sisämaahan eli länteen. Sen takana on vanhaa maisemoitua hiekkakuoppaa jossa nyt mökki ja pihamaata. Asuinpaikka rajattiin ehjälle kapealle rantatörmälle niemen kärkeen. Mitään havaintoja esihistoriasta ei nyt saatu, koska mm. vesi oli hyvin korkealla. Lähialueelle, ehjään maaston tehtiin runsaasti koekuoppia mutta mitään ei havaittu. On ilmeistä että asuinpaikka on osin tuhoutunut ja jäljellä nyt arvioidulla rajauksella.



Asuinpaikka taustalla rannassa missä puustoa.



Asuinpaikka taaempänä niemen kärjessä missä puustoa. Pohjoiseen.

Alla etelään.



MAANINKA 57 KÄTÖLAHTI 1

Mjtunnus: 1000003481

Rauh.lk: 2

Ajoitus: varhaismetallikautinen

Laji: asuinpaikka

Koordin: N: 7006 067 E: 511 397 Z: 94

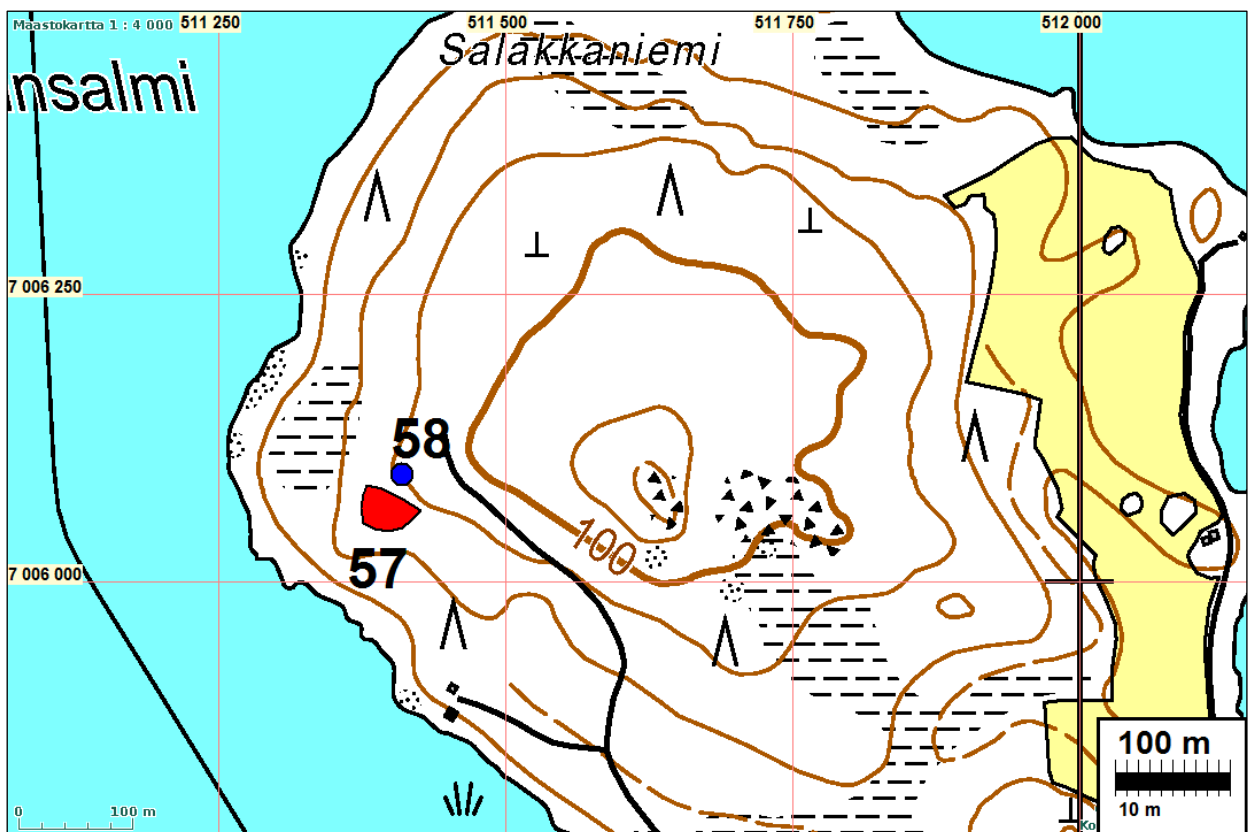
X: 7009 003 Y: 3511 573

Tutkijat: Oili Forsberg 2002 inventointi, Jussila & Sepänmaa 2012 inventointi

Sijainti: 57Paikka sijaitsee Maaningan kirkosta 4,9 km luoteeseen.

Huomiot: Muinaisjäännösrekisteri: Asuinpaikka sijaitsee Keskisaaren pohjoisosassa, peruskartalla näkyvän metsäautotien kääntöpaikalta noin 50 m:n päässä olevalla hiekanottoalueella. Asuinpaikkalöydöt ovat tulleet esille kuoritulta alueelta. Asuinpaikka-alue jatkuu kuoritulta alueelta kohti länttä, jossa se muutaman kymmenen metrin päästä laskee jyrkästi kohti Myhkyrinsalmea.

Jussila & Sepänmaa 2012: Tarkka paikka ei yksiselitteisesti selviä aiemmasta kuvauksesta. Asuinpaikan ja pyyntikuopan (kohde 58) välillä on tieura, joka kaartuu paikan eteläpuolella pohjoiseen ja kulkee alas rantaan. Tieuran itäpuolella on hiekanottoa. Länsipuolella vesakkoa. Länsipuolella on myös pieni länteen kurottuva tasalakinen harjanne - muinainen niemeke. On oletettavaa, että asuinpaikka on tässä niemekkeessä. Sen eri puolilla (paitsi idässä) maaperä vaihtuu kiviseksi ja hienoaineksiseksi. Lähialueella ei osin laikkuisessa hakatussa metsämaassa todettu mitään esihistoriaan viittaavaa.





Rantaan menevä tieura, rannan suunnasta kaakkoon, asuinpaikka jää tien oik. puolelle missä vesakkoa.

MAANINKA 58 KÄTÖLAHTI 2

Mjtunnus: 1000003482

Rauh.lk: 2

Ajoitus: ajoittamaton

Laji: pyyntikuoppa

Koordin: N: 7006 093 E: 511 411 Z: 95
X: 7009 029 Y: 3511 587

Tutkijat: Oili Forsberg 2002 inventointi, Jussila & Sepänmaa 2012 inventointi

Sijainti: Paikka sijaitsee Maaningan kirkosta 4,9 km luoteeseen.

Huomiot: Muinaisjäännösrekisteri: Pyyntikuoppa sijaitsee Keskisaaren pohjoisosassa, peruskartassa näkyvästä metsäautotien käänköpaikasta noin 50 m:n päässä olevan 95 m:n käyrän kohdalla olevan terassin päällä on yksittäinen pyyntikuoppa. Sen halkaisija on noin 5 m ja syvyys 1,1 m. Kuoppa näkyy selvästi maastossa.

Jussila & Sepänmaa 2012: Pyyntikuoppa on edelleen olemassa. Sen länsipuolella oleva ja edelleen käytössä oleva pieni hiekkakuoppa on laajentunut aivan sen kupeeseen. Alueelta on metsä hakattu ja sitä on laikutettu kevyesti. Pyyntikuoppa on vielä ehjä.

Kartta ja ilmakeku kohteen [57](#) yhteydessä



Pyyntikuoppa hiekanottoaikan reunalla. Lounaaseen



Pyyntikuoppa hiekanottoaikan reunalla vas.

MAANINKA 59 HAATALANSALMI 1

Mjtunnus:

Rauh.lk: 2

Ajoitus: kivikautinen

Laji: asuinpaikka

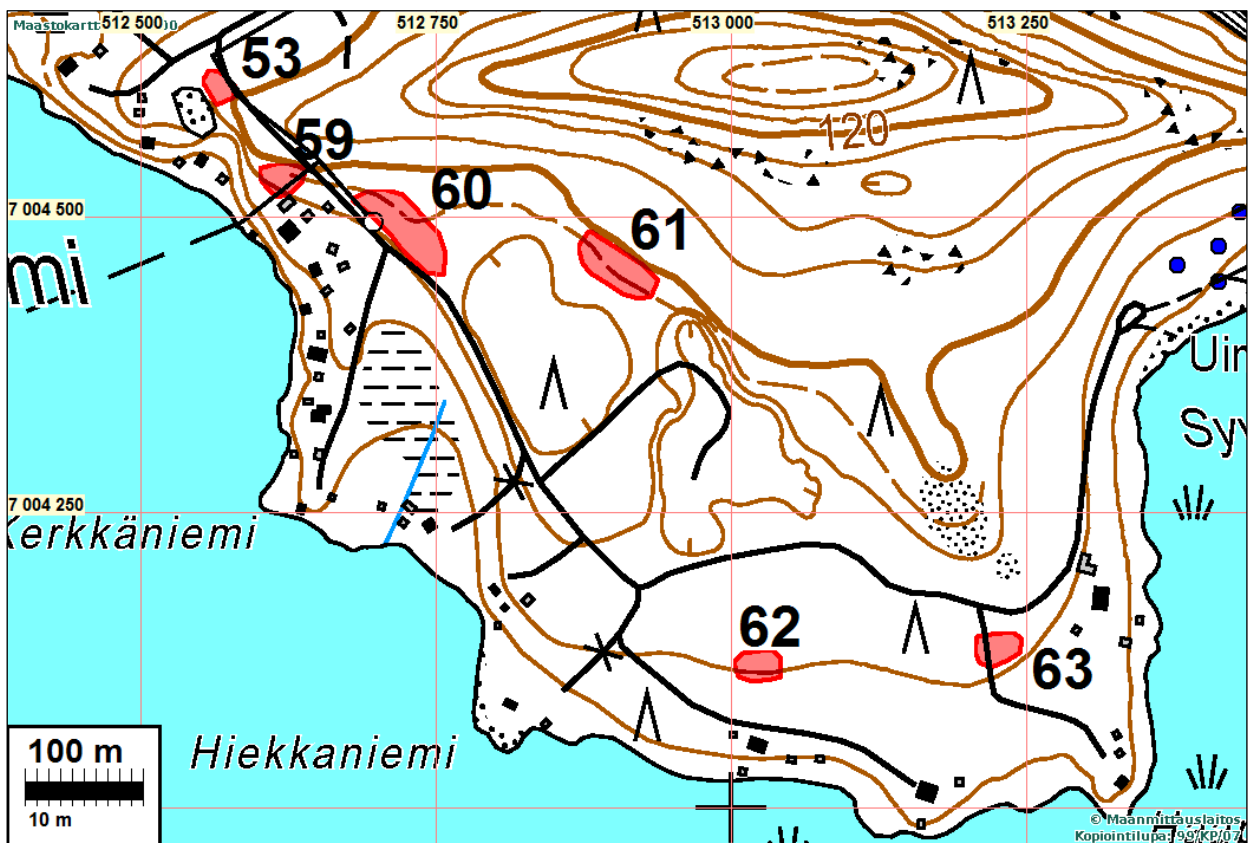
Koordin: N: 7004 533 E: 512 620 Z: 95

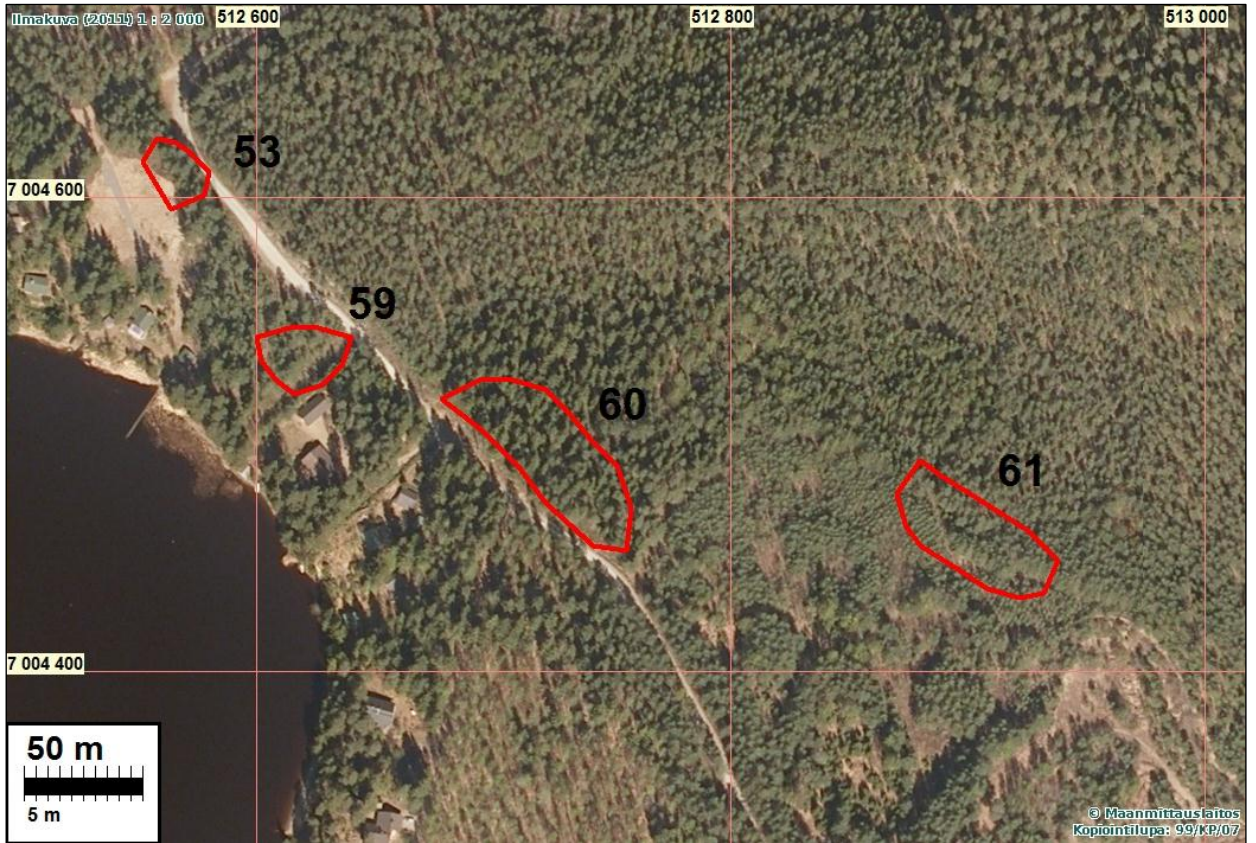
X: 7007 468 Y: 3512 796

Tutkijat: Jussila & Sepänmaa 2012 inventointi

Sijainti: Paikka sijaitsee Maaningan kirkosta 3,0 km luoteeseen.

Huomiot: Paikalla on rinteen juurella kapeahko loivempi rinne, kapealta alalta lähes tasainen. Rinne laskee sekä rantaan että etelään. Sähkölínjan pohjoispuolella on kaksi matalaa kuoppaa, halkaisijaltaan n. 3 m. Kuopissa ei hiiltä. Paikka vaikuttaa vahvasti esihistorialliselta, vaikka paikalle tehdyistä koekuopasta ei saatu esiin löytöjä - palaneelta vaikuttavia kiviä kylläkin. Kuopat voivat olla isohkoja keittokuoppia elleivät jonkinlaisen pienen asumuksen pohjia, pyyntikuoppakaan ei aivan mahdollon.





Kuopanne kuusen juurella

Oik: kauempaa ylärinteestä.





Tasannetta jossa kuopat. Pohjoiseen.

MAANINKA 60 HAATALANSALMI 2

Mjtunnus:

Rauh.lk: 2

Ajoitus: kivikautinen

Laji: asuinpaikka

Koordin: N: 7004 493 E: 512 724 Z: 96
X: 7007 428 Y: 3512 900

Tutkijat: Jussila & Sepänmaa 2012 inventointi

Sijainti: Paikka sijaitsee Maaningan kirkosta 2,9 km luoteeseen.

Huomiot: Tien koillispuolella on matala luoteis-koillinen suuntainen rantatörmä pohjoispuolella olevan jyrkän rinteän alapuolella. Matalan törmän päällä on asumuspainanne, hyvin selvä, soikiomainen, kooltaan 4 x 5 m. Siihen tehdystä koekuopasta tuli esiin kvartssia ja palanutta luuta. Painanteen koordinaatit: N 7004505 E 512712. Siitä kaakkoon n. 36 m, tien varressa on toinen painanne (N 7004469 E 512735). Sen etelä-kaakkoispuolella on laakea matala ja soistunut suppa#, johon em. törmä hiipuu, jatkuen matalampana etelä-kaakkoon. Tie kulkee sitten kauempänä kyseisen harjanteen päällä. Asuinpaikka on ehkä. metsä on hakattu mutta ei laitettu.

Kartta s. 15 ja ilmakuva s. 16



Pohjoisempi asumuspainanne, etelään.



Länteen



Luoteeseen.



Eteläisempi asumuspainanne on osin risukasan alla, etelään.



Luoteeseen

MAANINKA 61 HAATALANSALMI 3

Mjtunnus:

Rauh.lk: 2

Ajoitus: kivikautinen

Laji: asuinpaikka

Koordin: N: 7004 453 E: 512 902 Z: 97,5

X: 7007 388 Y: 3513 078

Tutkijat: Jussila & Sepänmaa 2012 inventointi

Sijainti: Paikka sijaitsee Maaningan kirkosta 2,7 km luoteeseen.

Huomiot: Supan koillispuolella on jyrkemmän rinteän juurella tasanne muinaisen matalan törmän päällä. Törmällä on asumuspainanne, kooltaan n. 3 x 4 m. Painanteeseen tehdystä koekuopasta löytöjä. Paikan rajaus on arvio.

Kartta s. 15 ja ilmakekuva s. 16



Asumuspainanne lapion kohdalla



MAANINKA 62 HIEKKANIEMI

Mjtunnus:

Rauh.lk: 2

Ajoitus: kivikautinen

Laji: asuinpaikka

Koordin: N: 7004 125 E: 513 024 Z: 90

X: 7007 060 Y: 3513 200

Tutkijat: Jussila & Sepänmaa 2012 inventointi

Sijainti: Paikka sijaitsee Maaningan kirkosta 2,4 km luoteeseen.

Huomiot: Alueella on portaikkomaisesti muinaisrantatörmä ja valleja. maaperä alueella on hieno hiekka. Erään vallin päällä on selkeä soikiomainen, lähes nelisivuinen pai-

nanne, kooltaan 7 x 5 m. Painanne on varhaismetallikautisella korkeustasolla. Maaperä kohdalla on hyvin löyhää hiekkaa. Alue on harvakseltaan ja kevyesti vain pintaraapaisuna laikutettua metsämaata (metsä hakattu). Laikuissa en havainnut löytöjä. Muutama painanteeseen tehty koekuoppa ei tuottanut löytöhavaintoa. Jos kyseessä olisi varhaismetallikautinen asumuspainanne, ei siinä olisi sikaan paljoo "tavaraa" ja sekin keskittyminä. Painanteen esihistoriallisuus ei siis ole varmaa eikä todennettu. Sellaiselta se kuitenkin vaikuttaa. Lähistöllä ei ole mitään modernin toiminnan merkkejä, joten miksi paikalla selvästi ihmistekoinen moderni maarakenne? Luontainen virtauksen tekemä (joita alueella on) se ei ole.

Kartta s. 15



Mahdollinen asumuspainanne lapion takana



Mahdollisen asumuspainanteen länsireuna kannon oik. puolella.

MAANINKA 63 HAAPONIEMI

Mjtunnus:

Rauh.lk: 2

Ajoitus: kivikautinen

Laji: asuinpaikka

Koordin: N: 7004 135 E: 513 230 Z: 90

X: 7007 070 Y: 3513 406

Tutkijat: Jussila & Sepänmaa 2012 inventointi

Sijainti: Paikka sijaitsee Maaningan kirkosta 2,3 km luoteeseen.

Huomiot: Tuulenskaadossa havaittiin runsaasti palanutta luuta. Paikalla on matala törmä jonka liepeillä löydöt. Kyseessä on varhaismetallikautinen asuinpaikka. Sen rajaus on arvio.

Kartta s. 15 ja ilmakekuva s.21



Tuulenskaato, josta löytöjä, länteen.



Etelään.

MAANINKA 64 SYVÄLAHTI

Mjtunnus:

Rauh.lk: 2

Ajoitus: historiallinen

Laji: hiilihauta

Koordin: N: 7004 459 E: 513 378 Z: 87
X: 7007 394 Y: 3513 554

Tutkijat: Jussila & Sepänmaa 2012 inventointi

Sijainti: Paikka sijaitsee Maaningan kirkosta 2,3 km luoteeseen.

Huomiot: Uimarannan yläpuolisessa rinteessä on viisi kuoppaa, joissa pohjalla hiiltä ja ni-
kea. kyseessä ovat hiilihaudat. ne ovat pyöreitä, halkaisijaltaan 2-2,5 m, ja syvyys
0,5-0,8 m.

Kartta s. 6



Hiilihautoja



MAANINKA 64 /2 SYVÄLAHTI

Mjtunnus:

Rauh.lk: 2

Ajoitus: historiallinen

Laji: hiilihauta

Koordin: N: 7004 445 E: 513 413 Z: 87

X: 7007 380 Y: 3513 589

Tutkijat: Jussila & Sepänmaa 2012 inventointi

Sijainti: Paikka sijaitsee Maaningan kirkosta 2,3 km luoteeseen.

Kartta s. 6

MAANINKA 64 /3 SYVÄLAHTI

Mjtunnus:

Rauh.lk: 2

Ajoitus: historiallinen

Laji: hiilihauta

Koordin: N: 7004 474 E: 513 412 Z: 87

X: 7007 410 Y: 3513 589

Tutkijat: Jussila & Sepänmaa 2012 inventointi

Sijainti: Paikka sijaitsee Maaningan kirkosta 2,3 km luoteeseen.

Kartta s. 6

MAANINKA 64 /4 SYVÄLAHTI

Mjtunnus:

Rauh.lk: 2

Ajoitus: historiallinen

Laji: hiilihauta

Koordin: N: 7004 504 E: 513 431 Z: 87

X: 7007 439 Y: 3513 607

Tutkijat: Jussila & Sepänmaa 2012 inventointi

Sijainti: Paikka sijaitsee Maaningan kirkosta 2,3 km luoteeseen.

Kartta s. 6

MAANINKA 64 /5 SYVÄLAHTI

Mjtunnus:

Rauh.lk: 2

Ajoitus: historiallinen

Laji: hiilihauta

Koordin: N: 7004 507 E: 513 506 Z: 87

X: 7007 442 Y: 3513 682

Tutkijat: Jussila & Sepänmaa 2012 inventointi

Sijainti: Paikka sijaitsee Maaningan kirkosta 2,3 km luoteeseen.

Kartta s. 6

Muut havaintopaikat**MAANINKA 54 SORAHARJU 2**

Mjtunnus: 1000003480
 Rauh.lk: 0 (ei ole suojelukohde – hävinnyt jäännös)

Ajoitus: ajoittamaton
 Laji: pyyntikuoppa

Koordin: N: 7004 662 E: 512 656 Z: 99
 X: 7007 597 Y: 3512 832

Tutkijat: Olli Forsberg 2002 inventointi, Jussila & Sepänmaa 2012 inventointi
 Sijainti: Paikka sijaitsee Maaningan kirkosta 3,0 km luoteeseen.
 Huomiot: Muinaisjäännösrekisteri: Pyyntikuoppa sijaitsee Soraharjun pohjoispäässä. Sen halkaisija on 3,5 m ja syvyys 0,7 m.

Jussila & Sepänmaa 2012: Paikalla on nyt pieni hiekanottoaikka josta maata otettu. Sen lähistöllä ja ympäristössä kauempanakin ei ole mitään pyyntikuopalta näyttävää. Pyyntikuoppa on ilmeisesti tuhoutunut. Ei muinaisjäännöstä.

Kartta s. 9



Maasto jossa pyyntikuoppa on
 Sijainnut. Yllä pohjoiseen maanottoa-

Alla itään, maanottoaikan
 länsipuolelta



MAANINKA 56 HUUTONIEMI

Mjtunnus: 1000016743

Rauh.lk: 0 (ei ole suojelukohde)

Ajoitus: rautakautinen

Laji: löytöpaikka

Koordin: N: 7004 825 E: 512 314 Z: 82,5
X: 7007 760 Y: 3512 490

Tutkijat: Lauri Pohjakallio 1979 inventointi, Oili Forsberg 2002 inventointi, Jussila & Sepänmaa 2012 inventointi

Sijainti: Paikka sijaitsee Maaningan kirkosta 3,4 km luoteeseen.

Huomiot: Muinaisjäännösrekisteri: Rautaisen keihäänkärjen löytöpaikka sijaitsee Huutoniemellä, aivan Keskisaaren varhaismetallikautisen asuinpaikan tuntumassa. Esine löytyi Huutoniemen pohjoispuolella olevasta hiekkakuopasta, läheltä rantaa. Esine on ajoitettu viikinkiaikaiseksi.

Jussila & Sepänmaa 2012: Ympäristöä katsottiin mielenkiinnolla ja melkoisen tarkasti. Mitään löytöä selventävää tai esihistoriaan viittaavaa ei vanhan kuopan lähistöllä nyt havaittu.

Kartta s. 9
