

TUTKIMUSRAPORTTI

ALAVUS

Perälänlampi

Kivikautisen asuinpaikan arkeologinen koekaivaus
23.4.2012



AKDG 3639:3



MUSEOVIRASTO

KULTTUURIYMPÄRISTÖN HOITO | ARKEOLOGISET KENTTÄPALVELUT

KOEKAIVAUSSRYHMÄ

SIMO VANHATALO

Tiivistelmä

Museoviraston arkeologisten kenttäpalvelujen koekaivausryhmä tutki pelloksi raivattavan metsäalueen. Sen pohjoispuolelta oli vuoden 2007 inventoinnissa löytynyt neljä kvartsi-iskosta. Raivattavan alueen keski-osaan kaivettiin kymmenen 50 x 50 cm:n suuruista koekuoppaa 10–15 metrin etäisyydelle toisistaan. Kaikki koekuopat olivat löydöttömiä. Koekuopissa maaperä oli kivetöntä hienoa hiekkaa, eikä mitään merkkejä kivilautisesta asuinpaikasta havaittu.

Sisällysluettelo

Kansilehti	
Tiivistelmä	
Sisällysluettelo	1
Arkisto- ja rekisteritiedot	2
Sijaintikartat	3-4
1. JOHDANTO, KOHTEEN SIJAINTI JA KUVAUS	5
2. TUTKIMUSMENETELMÄT JA KAIVAUSHAVAINNOT	5
3. YHTEENVETO	5
4. DIGIKUVALUETTELO	6
5. KUVATAULU	7

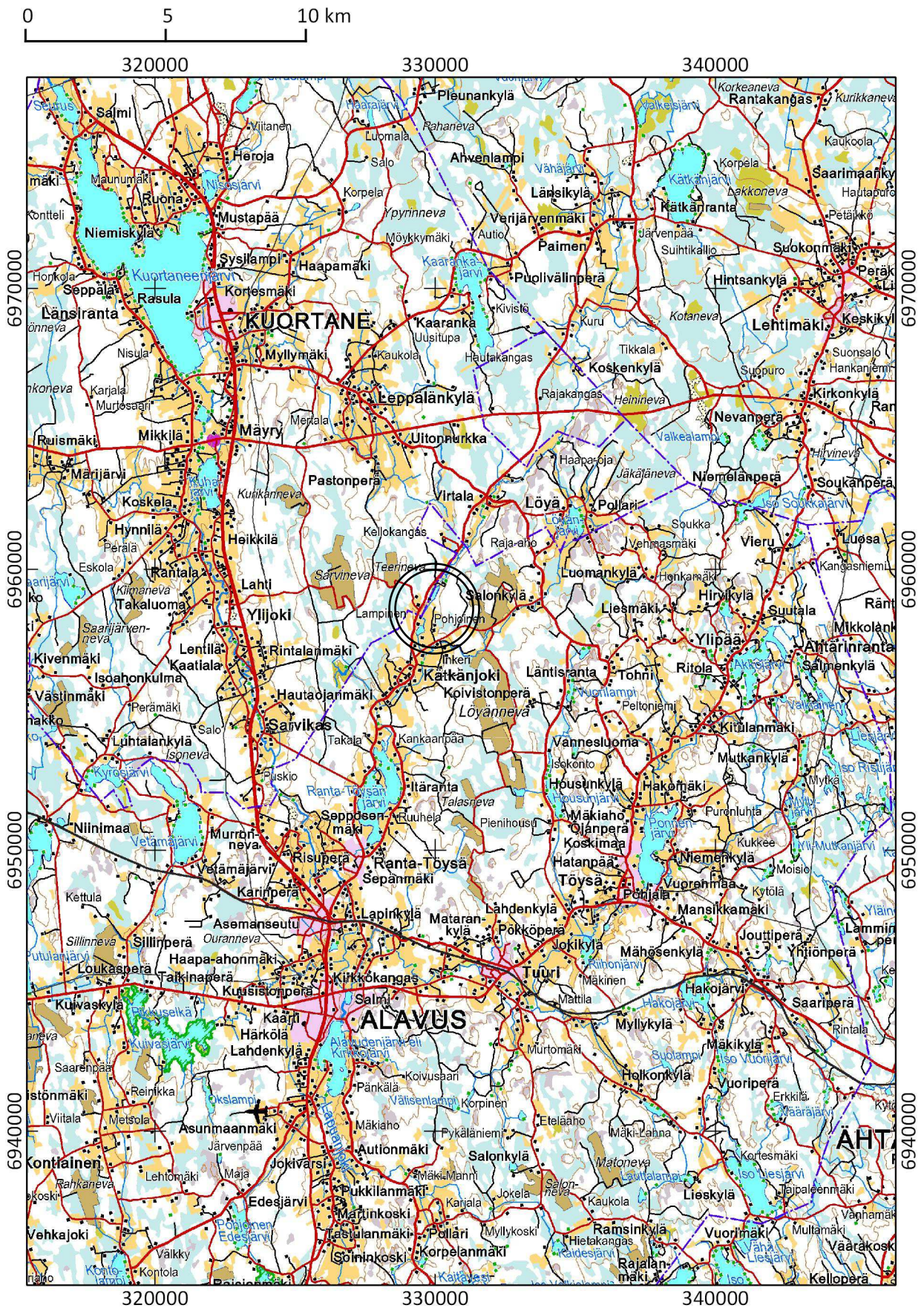
Arkisto- ja rekisteritiedot

Kohteen nimi:	ALAVUS Perälänlampi
Muinaisjäännöslaji:	Kivikautinen asuinpaikka
Muinaisjäännösrekisterino:	1000010603
Inventointinumero:	31 (Jussila 2007)
Tutkimuksen laatu:	Koekaivaus
Kenttätyönjohtaja:	Simo Vanhatalo, HuK
Piirtäjä:	Jan-Erik Nyman, FM
Intendentti:	Tuula Heikkurinen-Montell, FM
Tutkimuksen rahoittaja:	Museovirasto (virkatyö)
Kenttätyöaika:	23.4.2012
Tutkimusala / kaivausala:	1500 m ² / 2,5 m ²
Lääni:	Länsi-Suomen lääni
Kunta, kylä:	Alavus, Rantatöysä
Kiinteistötunnus:	10-402-14-52 Hankanen
Maanomistaja, osoite:	Aapo Saari, Itärannantie 366 as 1, 63410 Rantatöysä
Peruskartta:	PK 222407 Kätkänjoki
Tutkitun alueen keskikoordinaatit:	N: 6958693 (ETRS-TM35-FIN) E: 329908 Z: 110–115 (N2000)
Kohteen lähin osoite:	Porraskydöntie 86, 63430 Kätkänjoki
Kaivauslöydöt:	-
Aikaisemmat tutkimukset:	2007 Timo Jussila, inventointi
Aikaisemmat löydöt:	KM 36714, neljä kvartsi-iskosta, paino 8 g. Diar. 2.7.2007, Timo Jussila, inventointi 2007. Timo Jussila: Alavuden pohjoisosan järvien ranta-osayleiskaava-alueiden muinaisjäännösinventoinnin täydennys 2007. Mikrolahti Oy. Raportin kopio Museoviraston arkistossa.
Lähistön muinaisjäännökset:	Alavus Yli-Kätkä, kivikautinen asuinpaikka (2,5 km etelään) Kuortane Virtala, kivikautinen asuinpaikka (4,4 km koilliseen)
Valokuvat:	-
Digikuvat:	AKDG 3639:1–3, luettelo s. 6, kuvataulua, s. 7
C14-ajoitukset:	-
Maastokarttaote:	1:200 000, s. 3 1:20 000, s. 4
Kartat:	-
Liitteet:	-
Tutkimusraportti:	Museoviraston arkisto, Helsinki

ALAVUS Perälänlampi

N: 6958693 E: 329908 (ETRS-TM35FIN) Z: 110–115 (N2000)

1: 200 000

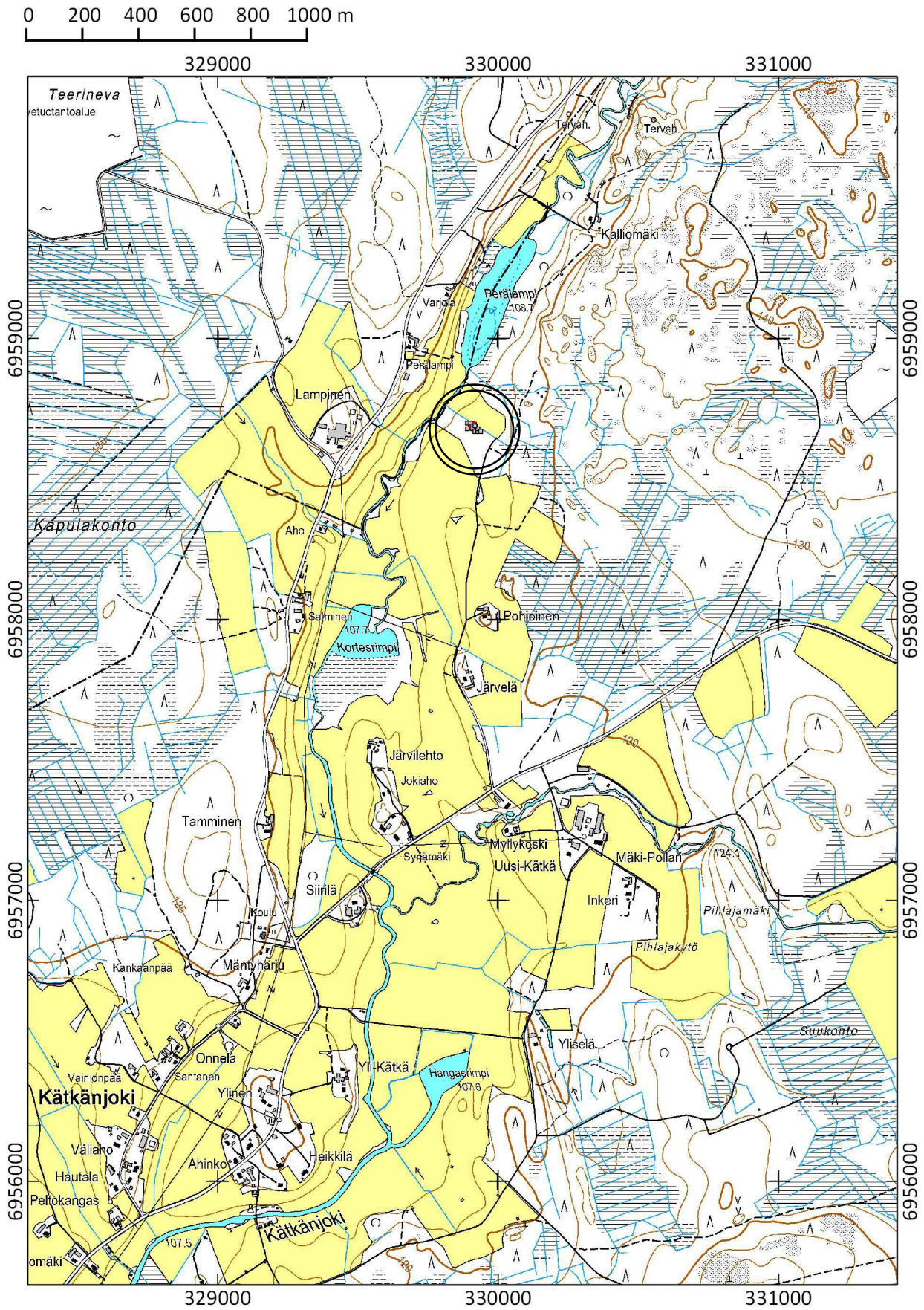


© Maanmittauslaitos 2014

ALAVUS Perälänlampi

N: 6958693 E: 329908 (ETRS-TM35FIN) Z: 110–115 (N2000)

1: 20 000



1. JOHDANTO, KOHTEEN SIJAINTI JA KUVAUS

Tutkittava alue sijaitsee Alavuden kirkosta 15,0 km pohjoiseen, Kätjänjoessa olevan Perälänlammesta laskevan Kätjänjoen itäpuolella, loivasti länteen laskevalla peltorinteellä. Timo Jussila oli vuoden 2007 inventoinnissa löytänyt pellon keskivaiheilta neljä kvartsi-iskosta. Maanomistaja halusi raivata tämän löytöalueen eteläpuolella olevan metsäkaistaleen pelloksi. Ennen tutkimuksia alueen puusto oli kaadettu ja kuljetettu pois.

2. TUTKIMUSMENETELMÄT JA KAIVAUSHAVAINNOT

Raivatun alueen keskiosaan kaivettiin kymmenen 50 x 50 cm:n laajuista koekuoppaa 10–15 metrin etäisyydelle toisistaan. Kaikki koekuopat olivat löydöttömiä, joten niiden korkeuksia ei vaaittu. Koekuopissa maaperä oli kivetöntä hienoa hiekkaa, mutta mitään merkkejä kivikautisesta asuinpaikasta ei havaittu.

3. YHTEENVETO

Tutkimuksissa ei havaittu mitään kivikautiseen asuinpaikkaan viittaavaa, joten metsäkaistan muuttaminen pelloksi on mahdollista ilman lisätutkimuksia.

Simo Vanhatalo

Helsinki 20.2.2014

4. DIGIKUVALUETTELO

KUVAN NUMERO
AKDG 3639

AIHE

Kuvaaja: Simo Vanhatalo

- :1 Kohteen pohjois- ja itäpuolella olevaa peltoa, oikealla koekuopin tutkittu alue, kuvattu länsiluoteesta.
- :2 Kohteen pohjoispuolella olevaa peltoa ja Perälammesta laskeva Kätjänjoki, kuvattu eteläkaakosta.
- :3 Pelloksi raivattavan alueen koekuopitus, kuvattu luoteesta.

5. KUVATAULU



AKDG 3639:1

Kohteen pohjois- ja itäpuolella olevaa peltoa, oikealla koekuopin tutkittu alue, kuvattu länsiluoteesta.



AKDG 3639:2

Kohteen pohjoispuolella olevaa peltoa ja Perälammesta laskeva Kätjänjoki, kuvattu eteläkaakosta.



AKDG 3639:3

Pelloksi raivattavan alueen koekuopitus, kuvattu luoteesta.