

TUTKIMUSRAPORTTI

PIHTIPUDAS

Vuohtojärvi

Kivikautisen asuinpaikan ympäristön arkeologinen koekaivaus
14.–15.5.2012



AKDG 3645:1



MUSEOVIRASTO

KULTTUURIYMPÄRISTÖN HOITO | ARKEOLOGISET KENTTÄPALVELUT

KOEKAIVAUSRYHMÄ

SIMO VANHATALO

Tiivistelmä

Museoviraston arkeologisten kenttäpalvelujen koekaivausryhmä tutki maalämpöjärjestelmän rakennusalueelle, jolla sijaitsee Vuohtojärvi-niminen kivikautinen asuinpaikka. Maalämpöputkisto oli suunniteltu rakennettavaksi Muurasjärven eläketaloyhdistys ry:n omistaman rivitalon eteläpuolella sijaitsevalle pellolle, josta johtaa siirtoputkisto asuinrakennuksen eteläpäätyyn. Muinaisjäännöksen rajaus perustuu maaston topografiaan eikä varsinaisesti aikaisempiin, 1900-luvun alussa lähistön harjulla tehtyihin löytöhavaintoihin.

Suunnitellun maalämpöjärjestelmän putkiston kohdalle kaivettiin lapioilla kahdeksantoista 0,4 x 0,4 metrin laajuista koekuoppaa, Koekuopat kaivettiin 30–50 cm:n syvyisiksi, kyntö/ruokamultakerroksen alle puhtaaseen hiesu/savimaahan asti.

Tutkitun maalämpöputkiston rakennusalueen koekuoppien perusteella voitiin todeta, ettei paikalla ole mitään kivikautiseen asuinpaikkaan viittaavaa. Yhtään kivikautista löytöä eikä nuorempaakaan esineistöä ei tullut ja melko savinen maaperä ei ole soveltunut asumiseen. Aikaisemmin löytyneet kivikautiset esineet ja asuinpaikkoihin viittaavat havainnot sijoittuvat kylän keskustan harjun hiekkaisille alueille, 120 metrin korkeuskäyrän tuntumaan.

Sisällysluettelo

Kansilehti	
Tiivistelmä	
Sisällysluettelo	1
Arkisto- ja rekisteritiedot	2
Sijaintikartat	3–4
1. JOHDANTO, KOHTEEN SIJAINTI JA KUVAUS	5
2. TUTKIMUSMENETELMÄT	6
3. KAIVAUSHAVAINNOT	6
4. YHTEENVETO	6
5. DIGIKUVALUETTELO	7
6. KUVATAULUT	8–9
Yleiskartta 1:2500	10

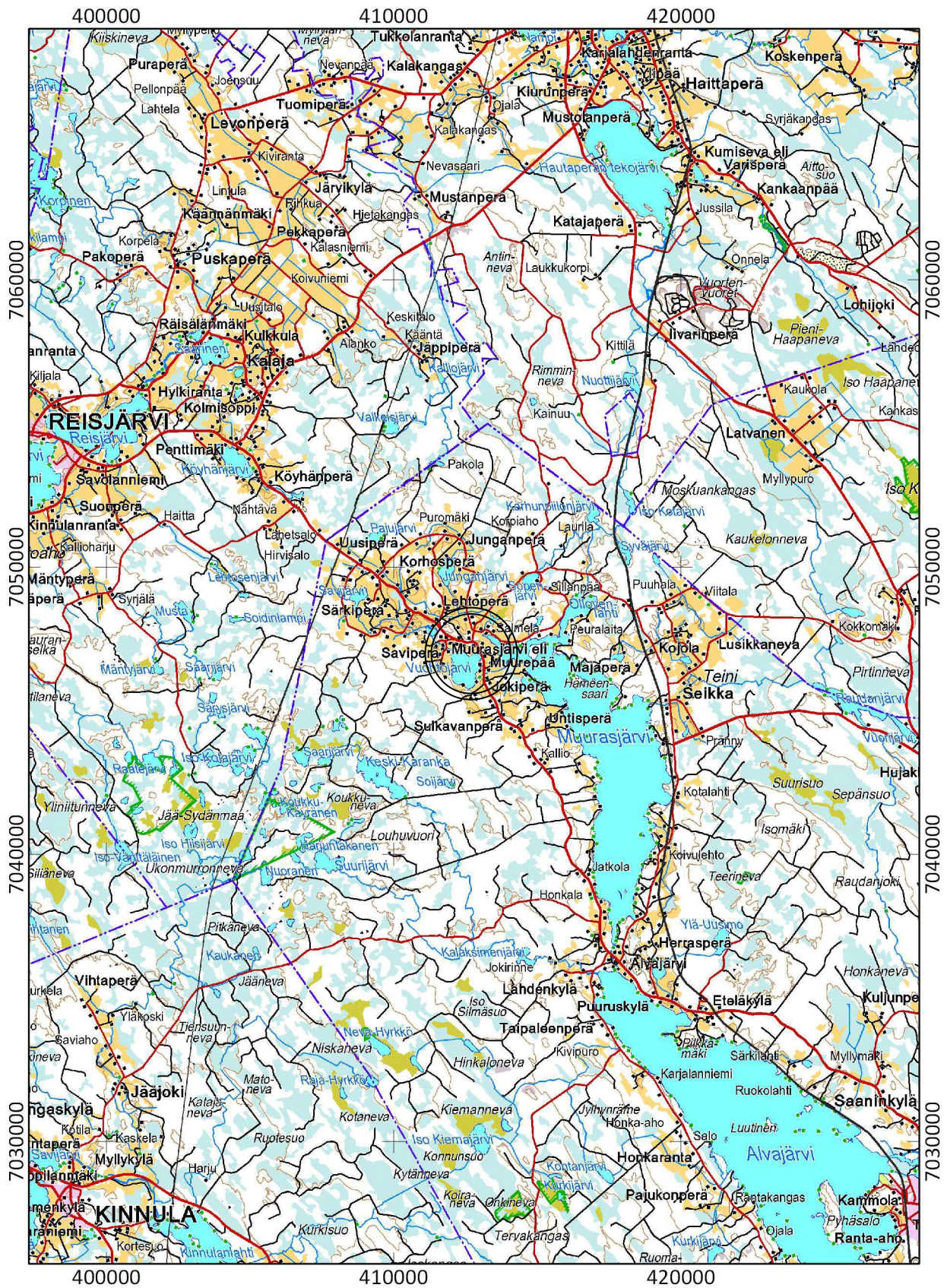
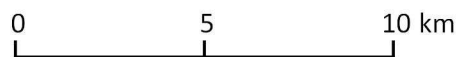
Arkisto- ja rekisteritiedot

Kohteen nimi:	PIHTIPUDAS Vuohtojärvi
Muinaisjäännöslaji:	Kivikautinen asuinpaikka
Muinaisjäännösrekisterinumero:	601010045
Inventointinumero:	45 (Jussila 1996: Vuohtojärvi A)
Tutkimuksen laatu:	Koekaivaus, koekuopitus
Kenttätyönjohtaja:	Simo Vanhatalo, HuK
Piirtäjä:	Jan-Erik Nyman, FM
Tutkimusavustaja:	Rasmus Åkerblom, HuK
Tutkimuksen rahoittaja:	Museovirasto (virkatyö)
Kenttätyöaika:	14.–15.5.2012
Tutkimusala / kaivausala:	8000 m ² / 3 m ² (18 kpl 0,4 x 0,4 m:n koekuoppaa)
Lääni:	Länsi-Suomen lääni
Kunta, kylä:	Pihtipudas, Muurasjärvi, Toukomäki
Kiinteistötunnus:	601-403-3-208 Toukomäki, 601-403-3-307 Toukorinne, 601-403-3-403 Yläkeskinen, 601-403-3-409 Vuohtoranta
Maanomistaja, osoite:	Toukomäki ja Toukorinne; Muurasjärven eläketaloyhdistys ry. Yläkeskinen; Anne ja Otto Skantz, Peuralaidantie 160, 44880 Muurasjärvi Vuohtoranta; Tiia ja Teppo Jämsén, Luotsintie 10, 90520 Oulu
Peruskartta:	PK 234307 Muurasjärvi
Tutkitun alueen keskikoordinaatit:	N: 7047097 (ETRS-TM35-FIN) E: 412707 Z: 113–116,5/119,5 (N2000)
Kohteen lähin osoite:	Toukolantie 7 44880 Muurasjärvi
Kaivauslöydöt:	-
Lähistön aikaisemmat tutkimukset:	Julius Ailio, kaivaukset 1902, 1910, 1911, 1925 Jorma Leppäaho, kaivaus 1936 Leena Roine, inventointi 1964 Mirja Miettinen, tarkastus 1976 Timo Jussila, inventointi 1996
Lähistön aikaisemmat löydöt:	KM 10419:5 kivik. as.p.l., KM 10420:18 kivik. as.p.l., KM 11567:2 kiviesineitä, KM 16934:3–4 tasataltta ja kivikirves, KM 19947 asuinpaikkalöytö, KM 2029:104 tasataltta, KM 2029:105 tasataltta, KM 2029:106 keihäänkärki, KM 2029:107 onsitaltta, KM 2029:108 oikokirves, KM 2092:1 tahkokivi, KM 2105:2 kivikirveen teräkatkelma, KM 3938: 4–7 Saviastianpalasia ym., KM 4148:1–18 kiviesineitä ym., KM 5414:1–50 kiviesineitä, kiviase, KM 5663:18 piisuka, saviastianmurusta, ym., KM 5663:19 tasataltta, KM 8802:1–9 kivik. asuinpaikka löytöjä, KM 8922:23 saviastianpalasia 28 kpl, KM 9302:1–2 kivik.as.p.l.
Lähistön muinaisjäännökset:	ks. muinaisjäännösrekisteri
Digikuvat:	AKDG 3645:1–3, luettelo s. 6, kuvataulu s. 7
Maastokarttaote:	1:200 000, A4, s. 3 1:20 000, A4, s. 4
Kartat:	Yleiskartta 1:2500, A4, s. 10
Tutkimusraportti:	Museoviraston arkisto, Helsinki

PIHTIPUDAS Vuohtojärvi

N: 704709 E: 412707 (ETRS-TM35FIN) Z: 113-116,5/119,5 (N2000)

1: 200 000

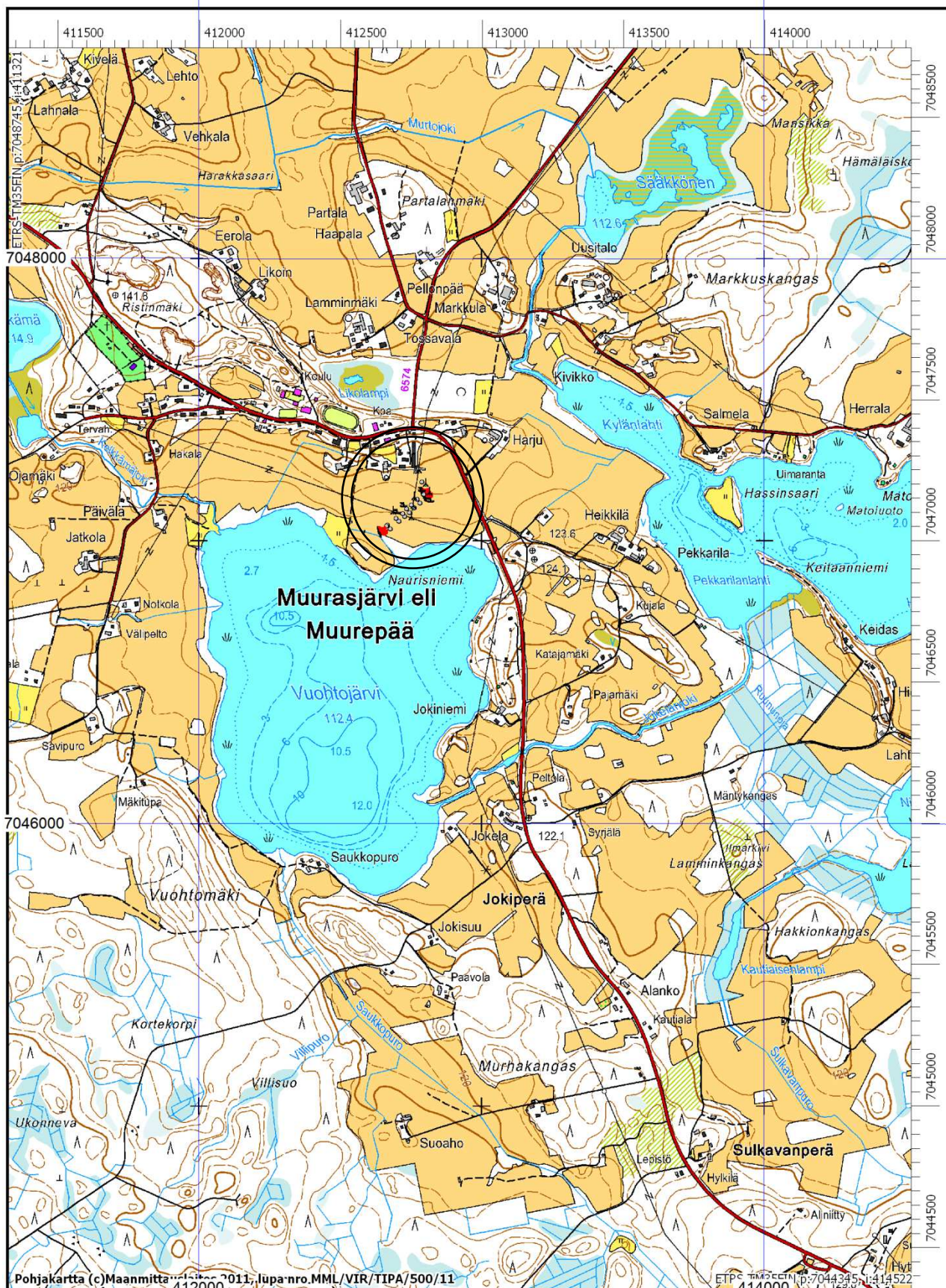
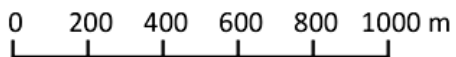


© Maanmittauslaitos 2014

PIHTIPUDAS Vuohtojärvi (234307 Muurasjärvi)

N: 704709 E: 412707 (ETRS-TM35FIN) Z: 113–116,5/119,5 (N2000)

1: 20 000



1. JOHDANTO, KOHTEEN SIJAINTI JA KUVAUS

Museoviraston arkeologisten kenttäpalvelujen koekaivausryhmä tutki maalämpöjärjestelmän rakennusalueen, jolla sijaitsee Vuohtojärvi-niminen kivikautinen asuinpaikka. Maalämpöputkisto oli suunniteltu rakennettavaksi Muurasjärven eläketaloyhdistys ry:n omistaman rivitalon eteläpuolella olevalle pellolle, josta johtaa lämmönsiirtoputkisto asuinrakennuksen eteläpäätyyn.

Vuohtojärven kivikautinen asuinpaikka on muinaisjäännösrekisterissä rajattu lähinnä maaston topografian perusteella kaksi kilometriä pitkäksi ja lähes kilometrin levyiseksi alueeksi. Muinaisjäännöksen piste on tutkitusta alueesta noin 800 metriä eteläkaakkoon (N: 7046507 E: 413213). Rajauksen luoteis- ja pohjoisosassa ulkopuolelle jää hiekkaisella harjualueella olevan kivikautiset asuin- ja löytöpaikat.

Tutkittu kohde sijaitsee Pihtuputaan kirkosta 25 km luoteeseen, Muurasjärven kylän keskustan kaakkoispuolen loivalla pellolla, Vuohtojärven pohjoisrannalla. Pelto laskee kylän kohdalla olevan harjun eteläpuolella, 120 metrin korkeudelta, loivasti Vuohtojärven rantaan, 112,5 metriin. Tutkitun alueen pelto oli savinen ja alavammalla rantavyöhykkeellä myös hyvin vetinen.

2. TUTKIMUSMENETELMÄT

Suunnitellun maalämpöjärjestelmän putkiston kohdalle kaivettiin lapioilla kahdeksantoista 0,4 x 0,4 m:n laajuista koekuoppaa. Koekuopat kaivettiin 30–50 cm:n syvyisiksi, kyntö-ruokamultakerroksen alle puhtaaseen hiesu- ja savimaahan asti.

Koekuoppalinjat mitattiin putkistoalueen nurkkapaaluista ja koekuopat paikannettiin gps-laitteella, jonka tarkkuus on alle kaksi metriä. Koekuoppien korkeuksia ei vaaittu, koska putkistoalueella oli aikaisemmin tehty tarkat korkeusmittaukset. Yleiskartta laadittiin mittakaavaan 1:2500 ja karttapohjana käytettiin putkiston suunnitelma- ja vaaituskarttaa, johon lisättiin koekuoppien sijainnit ja putkistoalueen rajat (punainen lippusymboli). Tutkimusalueelta ja sen ympäristöstä otettiin digikuvia, joista koostettiin kohdetta eri suunnista esittävät panoraamakuvat.

3. KAIVAUSHAVAINNOT

Tutkitun maalämpöputkiston rakennusalueen koekuoppien perusteella voitiin todeta, ettei paikalla ole mitään kivikautiseen asuinpaikkaan viittaavaa. Yhtään kivikautista löytöä eikä nuorempaakaan esineistöä ei tullut. Alueen savinen maaperä ei ole soveltunut asumiseen. Aikaisemmin löytyneet kivikautiset esineet ja asuinpaikkoihin viittaavat havainnot sijoittuvat kylän keskustan harjun hiekkaisille alueille, 120 metrin korkeuskäyrän tuntumaan.

4. YHTEENVETO

Tutkitulla peltoalueella ei ollut säilynyt mitään kiinteään kivikautiseen asuinpaikkaan viittaavaa. Tutkimusten perusteella maalämpöputkiston ja sen lämmönsiirtolinjan rakentamiselle ei ole muinaismuistolain asettamaa estettä.

Simo Vanhatalo

Helsinki 17.2.2014

5. DIGIKUVALUETTELO

KUVAN NUMERO

AIHE

Kuvaaja: Simo Vanhatalo

AKDG. 3645

1. Tutkimusalue, keskellä maalämpöputkiston alue, taustalla Vuohojärvi, kuvattu pohjoisesta.
2. Tutkittavana oleva maalämpöputkiston alue, taustalla vasemmalla Muurasjärven kylää, kuvattu etelälounaasta.
3. Tutkimusalue, taustalla Vuohojärvi, kuvattu pohjoiskoillisesta.



AKDG. 3645: 1

Tutkimusalue, keskellä maalämpöputkiston alue, taustalla Vuohtojärvi, kuvattu pohjoisesta.



AKDG. 3645: 2

Tutkittavana oleva maalämpöputkiston alue, taustalla vasemmalla Muurasjärven kylää, kuvattu etelälounaasta.



AKDG. 3645: 3

Tutkimusalue, taustalla Vuohtojärvi, kuvattu pohjoiskoillisesta.

PIHTIPUDAS Vuohtojärvi Yleiskartta 1:2500

Koekuopat on merkitty karttaan harmailla palloilla ja maalämpöputkistoalueen rajat punaisin lipuin.

