

LAITILA

Seiko

Rautakautisen asuinpaikan, kultti- ja tarinapaikan ympäristön arkeologinen koekaivaus

4.5.2012



AKDG 3691:1



MUSEOVIRASTO

KULTTUURIYMPÄRISTÖN HOITO | ARKEOLOGISET KENTTÄPALVELUT

KOEKAIVAUSRYHMÄ

SIMO VANHATALO

Tiivistelmä

Museoviraston arkeologisten kenttäpalveluiden koekaivausryhmä tutki koekuoppien avulla Seikon tilan itäosan pellolle suunnitellun omakotitalon ja piha-alueen rakennuspaikan. Samalla tarkastettiin kohteen länsipuolella oleva muinaisjäännösalueen länsiosan saareke, jota on käytetty viime vuosina purkukuntoisten romuautojen tilapäisenä säilytyspaikkana.

Tutkitulla rakennusalueella ei ollut mitään rautakautiseen asuinpaikkaan viittaavaa, joten suunnitelluille rakennushankkeille ei ole estettä.

Koekaivausten vähäinen löytöaineisto on 1700-luvulta ja sitä nuoremmalta ajalta. Nämä löydöt eivät välttämättä ajoita tutkittua peltoa ja sen ympäristöä. Lähistöön rautakautiset löydöt, kuppikivi ja hävinneet tai peittyneet röykkiöt viittaavat, että alueella on ollut rautakautista toimintaa.

Sisällysluettelo

Kansilehti	
Tiivistelmä	
Sisällysluettelo	1
Arkisto- ja rekisteritiedot	2-3
Sijaintikartat	4-5
1. JOHDANTO, KOHTEEN SIJAINTI JA KUVAUS	6
2. TUTKIMUSMENETELMÄT	6
3. KAIVAUSHAVAINNOT	6
4. YHTEENVETO	7
5. DIGIKUVALUETTELO	8
6. KUVATAULUT	9–10
Yleiskartta 1:1000	11

Arkisto- ja rekisteritiedot

Kohteen nimi:	LAITILA Seiko
Muinaisjäännöslaji:	Rautakautisen asuinpaikan, kultti- ja tarinapaikan ympäristön arkeologinen koekaivaus
Muinaisjäännösrekisterinumero:	400010251 (myös alakohteet; Seiko 1 ja Seiko 2)
Inventointinumero:	264 (Anna-Liisa Hirviluoto 1955) 5 ja 6 (Sirkka-Liisa Seppälä 1992) 41.18 ja 41.19 (Sirkku Pihlman 1994)
Tutkimuksen laatu:	Koekaivaus, koekuopitus
Kenttätyönjohtaja:	Simo Vanhatalo, HuK
Piirtäjä:	Jan-Erik Nyman, FM
Tutkimusavustaja:	Rasmus Åkerblom, HuK
Siviilipalvelusmies:	Niko Anttiroiko, HuK
Tutkimuksen rahoittaja:	Museovirasto (virkatyö)
Kenttätyöaika:	4.5.2012
Tutkimusala / kaivausala:	1500 m ² / 3,8 m ² (15 kpl 0,5 x 0,5 m:n koekuoppaa)
Lääni:	Länsi-Suomen lääni
Kunta, kylä:	Laitila, Untamala
Kiinteistötunnus:	400-441-13-29 Riihelä
Maanomistaja, osoite:	Heikki Seiko, Linnustajankuja 3, 23800 Laitila
Peruskartta:	PK 113111 Laitila
Tutkitun alueen keskikoordinaatit:	N: 6764430 (ETRS-TM35-FIN) E: 209020 Z: 17–18 (N2000)
Kohteen lähin osoite:	Niemispääntie 11, 23800 Laitila
Kaivauslöydöt:	- (historiallisen ajan löytöjä, ks. teksti)
Aikaisemmat tutkimukset:	1974 tarkastus, Anna-Liisa Hirviluoto 1992 inventointi, Sirkka-Liisa Seppälä 1994 inventointi, Sirkku Pihlman (ei käynyt paikalla) 2005 koekaivaus, Kirsi Luoto 2008 tarkastus, Heljä Brusila ja Tuula Heikkurinen-Montell 2011 tarkastus, Heljä Brusila, Tuula Heikkurinen-Montell, Marja Pälikkö, Teija Tiitinen ja Simo Vanhatalo
Aikaisemmat löydöt:	KM 14419. Keihäänkärki. Diar. 5.9.1958, Jukka Sonkkilan löytämä esine 1958. N: 6764411, E: 208944. KM 27427:1–4. Saviastian palasia ja palanut savi. Diar. 9.11.1992. Sirkka-Liisa Seppälä inventointi 1992 KM 35101:1–120. Hopearaha, saviastian palasia, liitupiipun katkelma, pystykangaspuiden savipainon katkelmia, palanutta savea, palanutta luuta ja piitä. Diar. 20.6.2005. Kirsi Luoto koekaivaus 2005
Lähistön muinaisjäännökset:	Untamalan kirkko, rautakautisia ruumishautoja ja kuppikiviä sekä mahdollinen rautakautinen ja historiallisen ajan asuinpaikka (0,2 km koilliseen) Kylä-Raula, rautakautinen röykkiökalmisto (0,4 km koilliseen) Moromaa, ajoittamattomia röykkiöitä (0,4 km koilliseen)

Untamalan Myllymäki, rautakautinen kumpukalmisto ja mahdollinen rautakautinen ja historiallisen ajan asuinpaikka (0,4 km kaakkoon)
Raula, rautakautisia hautaröykkiöitä (0,5 km koilliseen)

Digikuvat: AKDG 3691:1–11, luettelo s. 7, kuvataulut 1–2, s. 8
Maastokarttaote: 1:200 000, A4, s. 3
1:20 000, A4, s. 4
Kartat: Yleiskartta 1:1000, A4, s. 11
Tutkimusraportti: Museoviraston arkisto, Helsinki

LAITILA Seiko

N: 6764430 E: 209020 (ETRS-TM35FIN) Z: 17-18 (N2000)

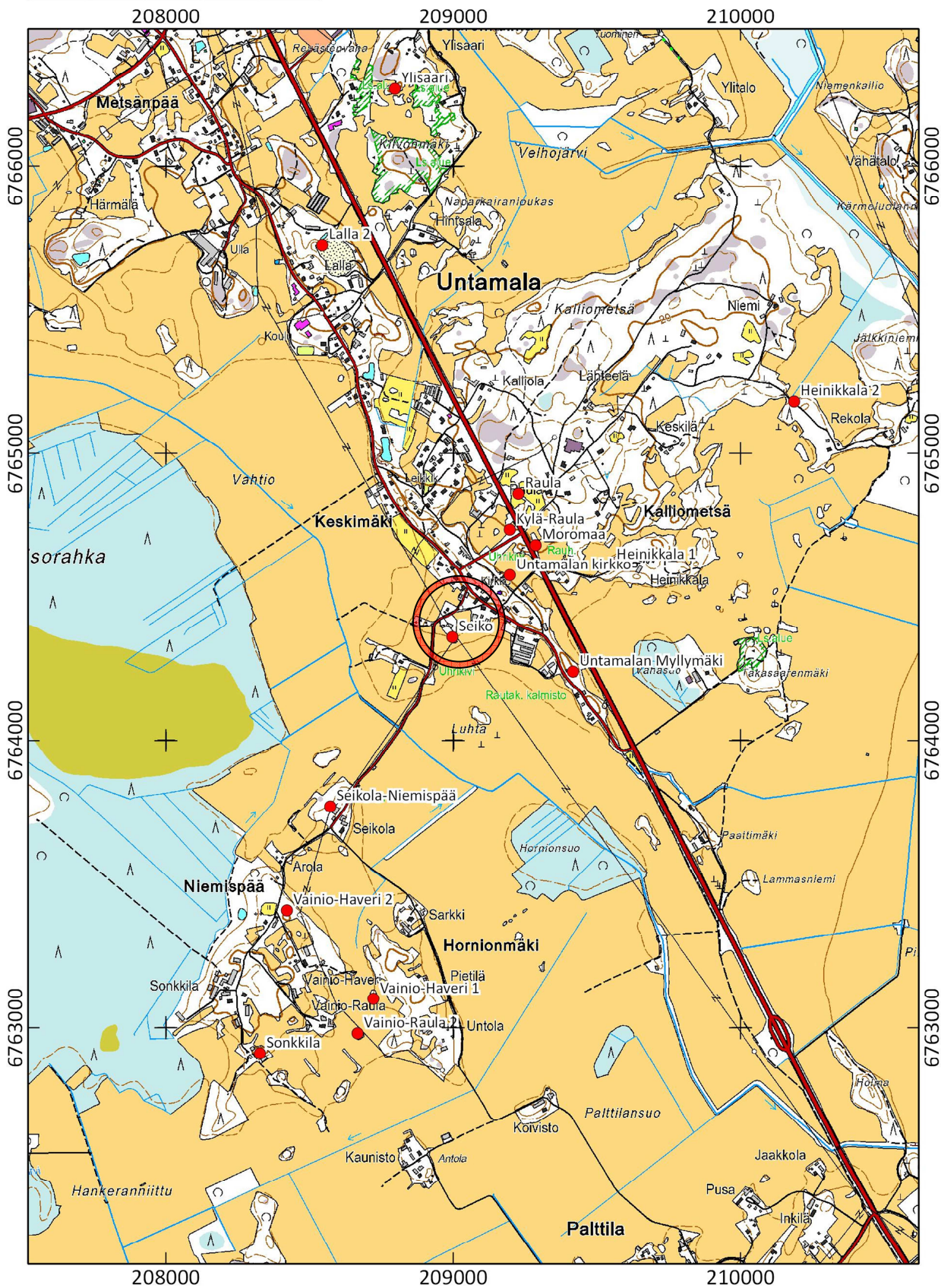
1: 200 000



LAITILA Seiko (PK 113111 Laitila)

N: 6764430 E: 209020 (ETRS-TM35FIN) Z: 17-18 (N2000)

1: 20 000



© Maanmittauslaitos 2014

1. JOHDANTO, KOHTEEN SIJAINTI JA KUVAUS

Museoviraston arkeologisten kenttäpalveluiden koekaivausryhmä tutki Seikon tilan itäosan pellolle suunnitellun omakotitalon ja piha-alueen rakennuspaikan. Samalla tarkastettiin kohteen länsipuolella oleva muinaisjäännösalueen länsiosan saareke, jota on käytetty viime vuosina purkukuntoisten romuautojen tilapäisenä säilytyspaikkana.

Tutkittu rakennusalue sijaitsee Untamalan kyläkirkon länsipuolella, Laitilan kirkosta noin 4,7 km luoteeseen. Paikka on tasaista, hieman etelään viettävää peltomaata, jonka länsireuna rajautuu tasaiseen, kallioiseen niemekkeeseen. Pellon pohjoisreunassa on Niemispääntie ja itäreunassa naapuritilan navettarakennus.

Kohteen länsipuolen niemekkeen länsireunasta on löytynyt 1950-luvun puolivälin jälkeen keihäänkärki (KM 1441916.5.2012) ja itäreunasta Sirkka-Liisa Seppälän vuoden 1992 inventoinnissa rautakautisia saviastian paloja (KM 27427:1–3). Kirsi Luoto teki koekaivauksen tutkittavan pellon itäosassa vesihuoltolinjan takia. Luodon koekaivauksien saviastian palojen ja maaperähavaintojen mukaan paikalla on merkkejä rautakautisesta asuinpaikasta.

2. TUTKIMUSMENETELMÄT

Suunnitellulle asuinrakennuksen ja sen piha-alueella kaivettiin lapiolla viisitoista 0,5 x 0,5 m:n laajuista koekuoppaa. Koekuopat kaivettiin 30–75 cm:n syvyisiksi, täysin puhtaaseen hiekkamaahan asti. Osa koekuopista tehtiin metallinpaljastimella löydettyjen metalliesineiden kohdille. Löydöistä otettiin talteen vain paikan historiallisen ajan toimintoja ajoittavat löydöt, metalliesineiden katkelmat ja muu uudempaan asutukseen viittaava materiaali jätettiin paikoilleen.

Koekuoppien ja metallinpaljastinlöytöjen sijainnit määritettiin Garminin gps-paikantimella, jonka mittaustarkkuus oli $\leq \pm 2$ metriä. Koekuoppien korkeuksia ei vaaittu. Yleiskartta laadittiin koekuoppien gps-pisteiden koordinaattien perusteella mittakaavaan 1:1000 ja karttapohjana käytettiin maastokarttaa. Tutkimusalueelta ja sen ympäristöstä otettiin digikuvia, joista koostettiin kohdetta eri suunnista esittävät panoraamakuvat.

3. KAIVAUSHAVAINNOT JA LÖYDÖT

Tutkimusalueen koekuoppien perusteella voitiin todeta, että alue on ollut kauan peltona. Pellon savensekaisen pinnan alta tuli 25–35 cm:n paksuinen ruokamultakerros, jonka alla oli kivetöntä, kellanruskeaa, paikoin ruosteenruskeaa karkeaa hiekkaa. Mitään rautakautiseen asuinpaikkaan viittaavia rakenteita näissä koekuopissa ei havaittu. Tontin pohjoisosan kahdessa koekuopassa oli noin 35 cm:n syvyydessä, ruokamultakerroksen alla nokista maata, jossa oli tiilen kappaleita. Tontin eteläosassa peltomullan alla maaperä muuttui savisemmaksi.

Tutkitulta alueelta tuli enimmäkseen 1700-luvulle ja sitä nuorempia löytöjä; kuparinen Ruotsin kuninkaan Fredrik I:n aikainen yhden äyrin raha (vuosiluku 1724), valettu sileäpintainen pronssinappi, sinertävänharmaata kirkasta lasia oleva pikarinjalan katkelma ja tykin kuulan kannale. rautanadan kannale. Mitään rautakautteen viittaavaa esineistöä ei tältä pellon osalta löytynyt.



AKDG 3691:6–8

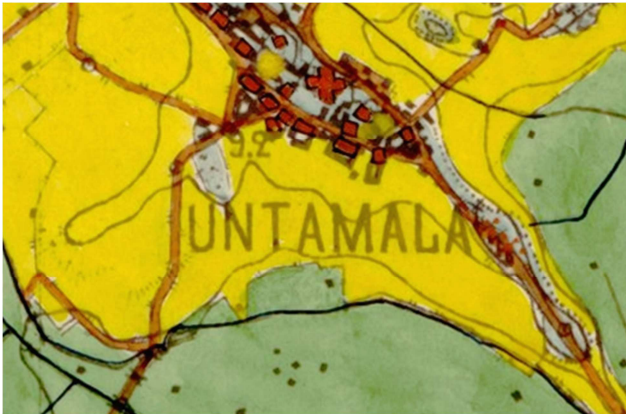
Kupariäyri 1724 Ø 24 mm, pronssinappi Ø 21 mm ja lasisen pikarin jalkakatkelma 35 x 25 x 17 mm



AKDG 3691:9–11

Rautakuulan kappale 10,4 x 50 x 43 mm ja rautapadan suuosan kappale 135 x 113 x 3 mm

Peltoaluetta ei tasaisuuden ja osittain savisenkin maaperän takia sitä ei ole ollut mielekästä käyttää asumiin. Se on sopinut paremmin käytettäväksi niittynä ja peltona. Ympäristön korkeammat alueet ovat olleet kuivempia ja kallioisempi maaperä soveltuu paremmin rakennuspaikoiksi.



<http://digi.narc.fi/digi/view.ka?kuid=518736>
Untamala, Senaatin kartasto vuodelta 1883(KA, XIV 13)



<http://digi.narc.fi/digi/view.ka?kuid=1429689>
Untamala, pitäjänkartta vuodelta 1848 (KA, 1131 11 la)

4. YHTEENVETO

Tutkitulla rakennusalueella ei ollut mitään rautakautiseen asuinpaikkaan viittaavaa, joten suunnitelluille rakennushankkeille ei ole estettä.

Koekaivausten vähäinen löytöaineisto on 1700-luvulta ja sitä nuoremalta ajalta. Nämä löydöt eivät välttämättä ajoita tutkittua peltoa ja sen ympäristöä. Lähistön rautakautiset löydöt, kuppikivi ja hävinneet tai peittyneet röykkiöt viittaavat, että alueella on ollut rautakautista toimintaa.

Simo Vanhatalo

Helsinki 17.2.2014

5. DIGIKUVALUETTELO

KUVAN NUMERO

AIHE

Kuvaaja: Simo Vanhatalo

AKDG. 3691

1. Tutkimusalue, taustalla navetan kohdalla Kirsi Luodon vuonna 2005 tutkima alue, kuvattu lännestä.
2. Tutkimusalue, taustalla oikealla Seikon uusittu latorakennus (suuli), jonka edustalla yksi purkuauto, kuvattu idästä.
3. Rasmus Åkerblom tutkii pellon pintaa metallinpaljastimella, taustalla muinaisen Valkojärven pohjaa, kuvattu pohjoisluoteesta.
4. Koekuopassa 13 ruokamultakerroksen alla oli hienoa ja karkeaa ruskeaa hiekkaa, kuvattu etelästä.
5. Koekuopassa 1 ruokamultakerroksen alla oli karkeaa ruskeaa hiekkaa, kuvattu lännestä.
6. Kupariäyri 1724, teksti: F R S, =Ruotsin kuningas Fredrik I (1676–1751, kuninkaana 1720–51), Ø 24 mm.
7. Pronssinappi, valettu kiinnityslenkki, Ø 21 mm.
8. Lasisen pikarin jalkakatkkelma, sinertävänharmaata kirkasta lasia, mitat 35 x 25 x 17 mm.
9. Rautakuulan kappale, mitat 10,4 x 50 x 43 mm.
10. Rautakuulan kappale toiselta puolelta, mitat 10,4 x 50 x 43 mm.
11. Rautapadan suuosan kappale, mitat 135 x 113 x 3 mm.



AKDG. 3691: 1

Tutkimusalue, taustalla navetan kohdalla Kirsi Luodon vuonna 2005 tutkima alue, kuvattu lännestä.



AKDG. 3691: 2

Tutkimusalue, taustalla oikealla Seikon uusittu latorakennus (suuli), jonka edustalla yksi purkuauto, kuvattu idästä.



AKDG. 3691: 3

Rasmus Åkerblom tutkii pellon pintaa metallinpaljastimella, taustalla muinaisen Valkojärven pohjaa, kuvattu pohjoisluoteesta.



AKDG. 3691: 4

Koekuopassa 13 ruokamultakerroksen alla oli hienoa ja karkeaa ruskeaa hiekkaa, kuvattu etelästä.



AKDG. 3691: 5

Koekuopassa 1 ruokamultakerroksen alla oli karkeaa ruskeaa hiekkaa, kuvattu lännestä.

LAITILA Seiko

Simo Vanhatalo 2012 Yleiskartta 1:1000

Piirtäjä Simo Vanhatalo ja
Jan-Erik Nyman

Pohjakarttana on käytetty Maanmittauslaitoksen
maastokarttaa

1 □ Löydön koekuoppa (0.5 x 0.5 m)

R Rahalöytö (vuodelta 1724)

H Historiallisen ajan löytö

□ Vuoden 2005 koekaivaus (Luoto)

6764450

208900

17 m

pelto

keihäänkänki
KM 14419

Muulonen
400-441-35-0

pelto

6764350

208900

Nemispänttie

Kauppala I
400-441-16-84

Riihikumo
400-441-16-82

at

pelto

7 □ suunniteltu
rakennusalue H

10 □ R

11 □

12 □

13 □

14 □

15 □

16 □

17 □

18 □

19 □

20 □

21 □

22 □

23 □

24 □

25 □

26 □

27 □

28 □

29 □

30 □

31 □

32 □

33 □

34 □

35 □

36 □

37 □

38 □

39 □

40 □

41 □

42 □

43 □

44 □

45 □

46 □

47 □

48 □

49 □

50 □

51 □

52 □

53 □

54 □

55 □

56 □

57 □

58 □

59 □

60 □

61 □

62 □

63 □

64 □

65 □

66 □

67 □

68 □

69 □

70 □

71 □

72 □

73 □

74 □

75 □

76 □

77 □

78 □

79 □

80 □

81 □

82 □

83 □

84 □

85 □

86 □

87 □

88 □

89 □

90 □

91 □

92 □

93 □

94 □

95 □

96 □

97 □

98 □

99 □

100 □

101 □

102 □

103 □

104 □

105 □

106 □

107 □

108 □

109 □

110 □

111 □

112 □

113 □

114 □

115 □

116 □

117 □

118 □

119 □

120 □

121 □

122 □

123 □

124 □

125 □

126 □

127 □

128 □

129 □

130 □

131 □

132 □

133 □

134 □

135 □

136 □

137 □

138 □

139 □

140 □

141 □

142 □

143 □

144 □

145 □

146 □

147 □

148 □

149 □

150 □

151 □

152 □

153 □

154 □

155 □

156 □

157 □

158 □

159 □

160 □

161 □

162 □

163 □

164 □

165 □

166 □

167 □

168 □

169 □

170 □

171 □

172 □

173 □

174 □

175 □

176 □

177 □

178 □

179 □

180 □

181 □

182 □

183 □

184 □

185 □

186 □

187 □

188 □

189 □

190 □

191 □

192 □

193 □

194 □

195 □

196 □

197 □

198 □

199 □

200 □

201 □

202 □

203 □

204 □

205 □

206 □

207 □

208 □

209 □

210 □

211 □

212 □

213 □

214 □

215 □

216 □

217 □

218 □

219 □

220 □

221 □

222 □

223 □

224 □

225 □

226 □

227 □

228 □

229 □

230 □

231 □

232 □

233 □

234 □

235 □

236 □

237 □

238 □

239 □

240 □

241 □

242 □

243 □

244 □

245 □

246 □

247 □

248 □

249 □

250 □

251 □

252 □

253 □

254 □

255 □

256 □

257 □

258 □

259 □

260 □

261 □

262 □

263 □

264 □

265 □

266 □

267 □

268 □

269 □

270 □

271 □

272 □

273 □

274 □

275 □

276 □

277 □

278 □

279 □

280 □

281 □

282 □

283 □

284 □

285 □

286 □

287 □

288 □

289 □

290 □

291 □

292 □

293 □

294 □

295 □

296 □

297 □

298 □

299 □

300 □

301 □

302 □

303 □

304 □