

TUTKIMUSRAPORTTI

ILMAJOKI Puistola

Kivikautisen asuinpaikan arkeologinen koekaivaus
24.4.2012



AKDG 3641:2 ↑↑, AKDG 3641:5 ↑



MUSEOVIRASTO

KULTTUURIYMPÄRISTÖN HOITO | ARKEOLOGISET KENTTÄPALVELUT

KOEKAIVAUSRHYHMÄ

SIMO VANHATALO

Tiivistelmä

Museoviraston koekaivausryhmä tutki kivistä asuinpaikan läheisyyteen suunnitellun maalämpöjärjestelmän siirtoputkiston linjan ja sen lähiympäristön. Paikalla ei oltu aikaisemmin tehty kaivaustutkimuksia, joten asuinpaikan aluerajaus on ollut vain pintalöytöihin perustuva arvio.

Suunnitellun maalämpöjärjestelmän siirtoputkiston linjalle ja aikaisemmalle löytöpaikalle kaivettiin lapioilla yhteensä yksitoista 0,5 x 0,5 m:n laajuista koekuoppaa. Pihamaan kahdesta koekuopasta tuli löytöjä, kvartsi-iskos ja kaavin. Tutkitulla alueella ei ollut säilynyt mitään kiinteään kivistä asuinpaikkaan viittaavaa. Tontin itäpuolella saattaa olla jäljellä paremmin muinaisilta rantavoimilta säilynyttä muinaisjäännöstä.

Sisällysluettelo

Kansilehti	
Tiivistelmä	
Sisällysluettelo	1
Arkisto- ja rekisteritiedot	2
Sijaintikartat	3
1. JOHDANTO, KOHTEEN SIJAINTI JA KUVAUS	5
2. TUTKIMUSMENETELMÄT	6
3. KAIVAUSHAVAINNOT	6
4. YHTEENVETO	6
5. DIGIKUVALUETTELO	7
6. KUVATAULUT	8–9
Yleiskartta 1:500	10

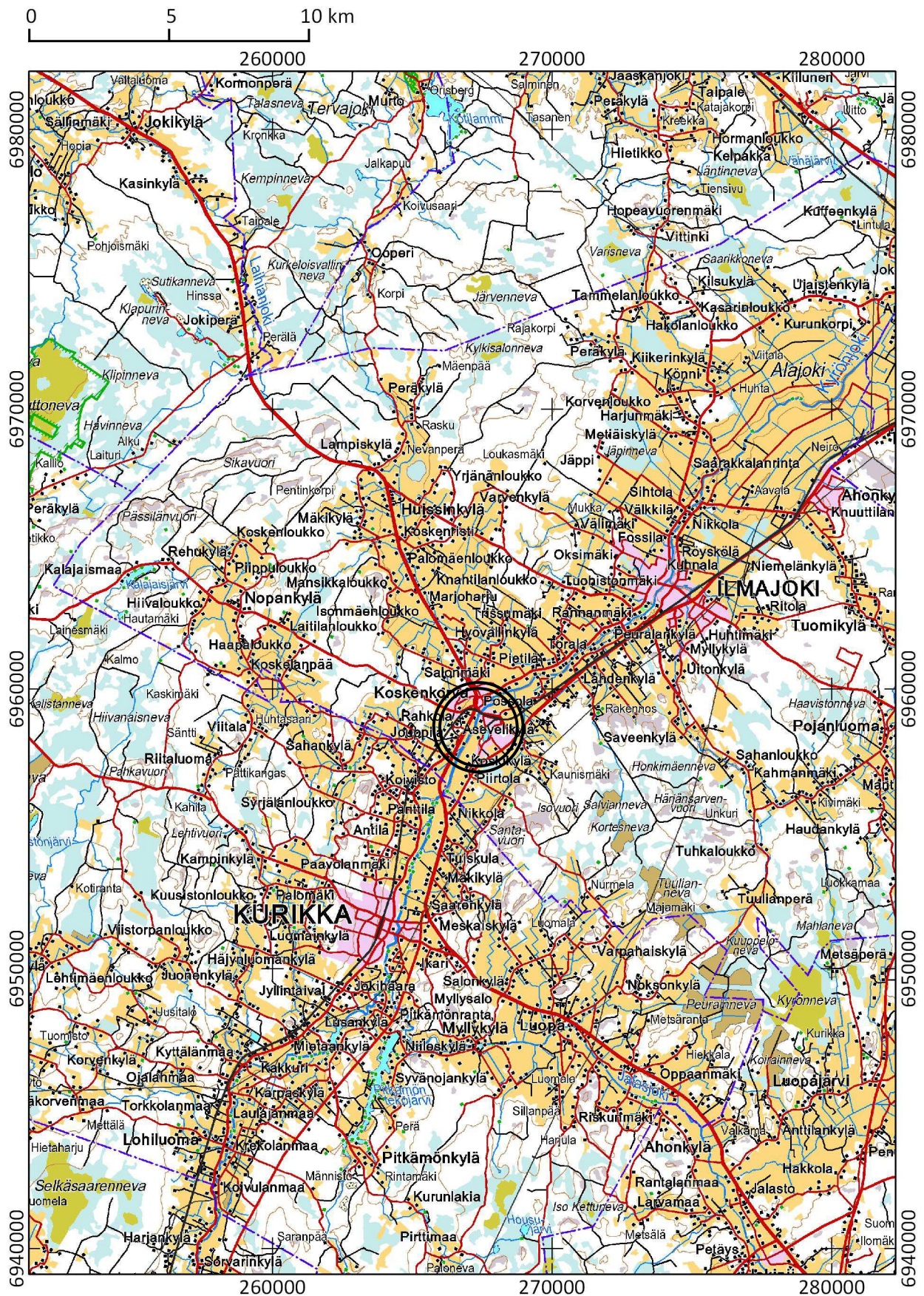
Arkisto- ja rekisteritiedot

Kohteen nimi:	ILMAJOKI Puistola
Muinaisjäännöslaji:	Kivikautinen asuinpaikka
Muinaisjäännösrekisterino:	145010011
Inventointinumero:	11 (Torvinen 1972) 11 (Jussila 2008)
Tutkimuksen laatu:	Koekaivaus
Kenttätyönjohtaja:	Simo Vanhatalo, HuK
Piirtäjä:	Jan-Erik Nyman, FM
Intendentti:	Tuula Heikkurinen-Montell, FM
Tutkimuksen rahoittaja:	Museovirasto (virkatyö)
Kenttätyöaika:	24.4.2012
Tutkimusala / kaivausala:	2000 m ² / 3,8 m ² (11 kpl 0,5 x 0,5 m:n koekuoppaa)
Lääni:	Länsi-Suomen lääni
Kunta, kylä:	Ilmajoki, Kokkola
Kiinteistötunnus:	145-411-3-140 Puistola
Maanomistaja, osoite:	Päivi ja Matti Koskenkorva, Trahteerintie 3, 61330 Koskenkorva
Peruskartta:	PK 124410 Koskenkorva
Tutkitun alueen keskikoordinaatit:	N: 6958605 ETRS-TM35-FIN E: 267515 Z: 52–55 (N2000)
Kohteen lähin osoite:	Trahteerintie 5, 61330 Koskenkorva
Kaivauslöydöt:	KM 39401:1–2. Diar. 2.4.2013. Kvartsi-iskos ja kvartsikaavin.
Aikaisemmat tutkimukset:	1972 Markku Torvinen inventointi 2008 Timo Jussila inventointi
Aikaisemmat löydöt:	KM 19109:1–2. Reikäkiven puolikas ja 15 kvartsi-iskosta. Diar. 22.5.1973. Markku Torvinen, inventointi 1972.
Lähistön muinaisjäännökset:	Rinta-Koskenkorva, inv.no 10, kivikautinen asuinpaikka (0,1 km pohjoiseen) Yli-Koskenkorva, inv.no 9, kivikautinen asuinpaikka (0,1 km lounaaseen) Piirtolankangas/Mäki-Ranto, inv.no 7, kivikautinen asuinpaikka (0,5 km lounaaseen) Koskenkorvan saha, inv.no 12, kivikautinen asuinpaikka (0,5 km pohjoiseen)
Valokuvat:	-
Digikuvat:	AKDG 3641:1–6, luettelo s. 7, kuvataulua, s. 8–9
Maastokarttaote:	1:200 000, A4, s. 3 1:20 000, A4, s. 4
Kartat:	Yleiskartta 1:500, A4, s. 10
Liitteet:	-
Tutkimusraportti:	Museoviraston arkisto, Helsinki

ILMAJOKI Puistola

N: 6958605 E: 267515 (ETRS-TM35FIN) Z: 52–55 (N2000)

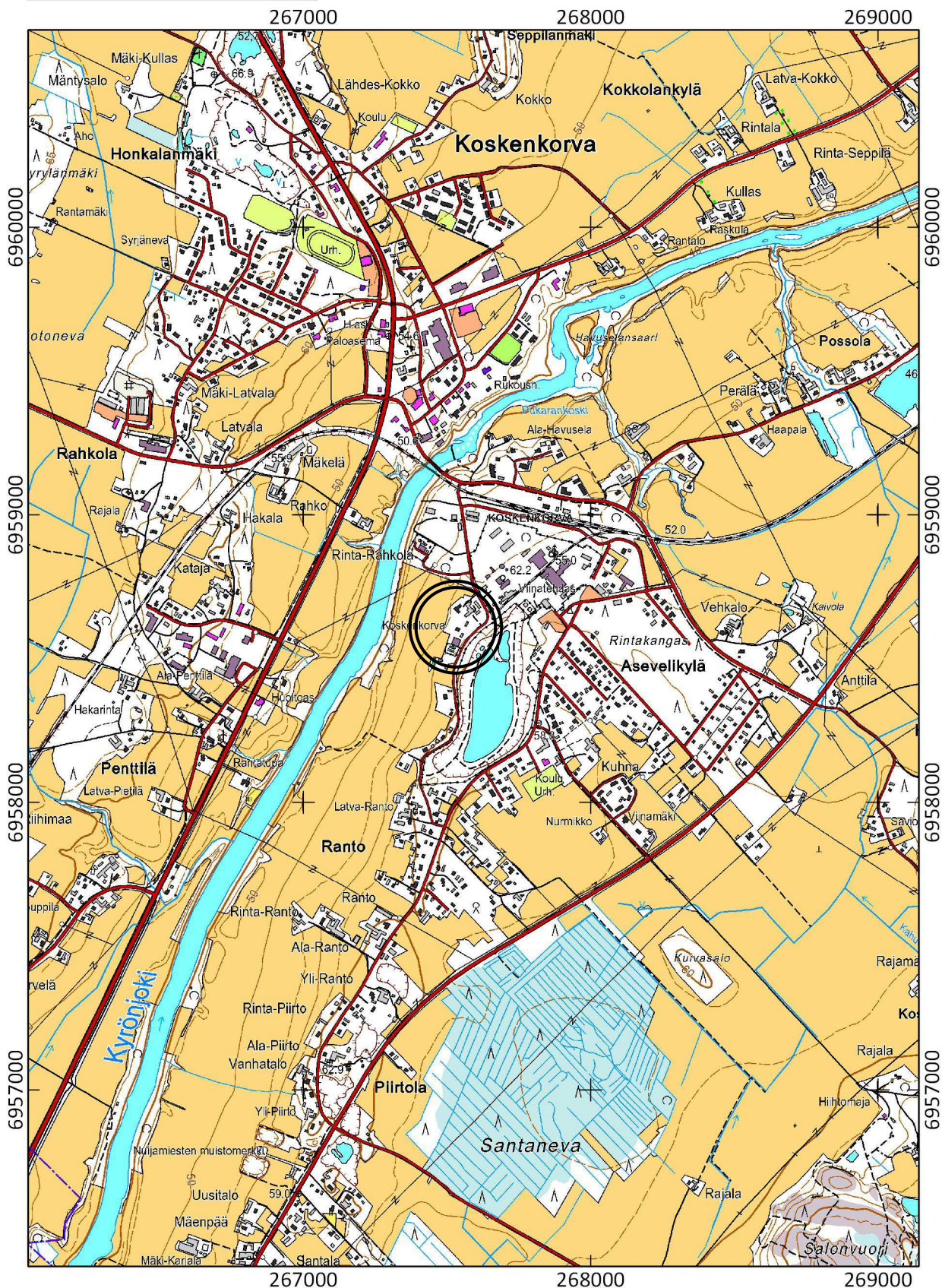
1: 200 000



ILMAJOKI Puistola

N: 6958605 E: 267515 (ETRS-TM35FIN) Z: 52-55 (N2000)

1: 20 000



© Maanmittauslaitos 2014

1. JOHDANTO, KOHTEEN SIJAINTI JA KUVAUS

Ilmajoen kunnan rakennusvalvonta pyysi Museoviraston lausuntoa Martti Koskenkorvan toimenpidelupa-hakemuksesta. Hakemus koski maalämpöjärjestelmän rakentamista alueelle, jolla sijaitsee Puistola-niminen kivikautinen asuinpaikka. Maalämpöpiiri on suunniteltu rakennettavaksi asuinrakennuksen länsipuolella sijaitsevalle pellolle, josta johtaa siirtoputkisto asuinrakennukseen. Paikalla ei ole tehty aikaisemmin kavaustutkimuksia, joten asuinpaikan aluerajaus on ollut vain pintalöytöihin perustuva arvio.

Tutkittu kohde sijaitsee Kyrönjoen itärannalla, Koskenkorvan tehtaiden lounaispuolella, Ilmajoen kirkosta noin 7,3 km lounaaseen. Paikka on hiekkaperäistä piha- ja puutarhamaata. Asuinpaikka muodostanee yhteisen asuinpaikka-alueen läheisen Rinta-Koskenkorva-nimisen kohteen kanssa.

Vuoden 1972 inventoinnissa saatiin talteen päärakennuksen kaakkoispuolelta puutarhamaasta löydetty reikäkiven puolikas KM 19101:1. Pihamaalla näkyi myös kvartsi-iskoksia KM 19101:2. Vuoden 2008 inventoinnissa paikalla ei tehty lisähavaintoja.

Muinaisjäännökselle on tehty yhteinen rajaus Rinta-Koskenkorvan kivikautisen asuinpaikan kanssa.



Markku Torvisen vuoden 1972 inventointikuva (f. 39876, inventointikertomuksen sivu 93) vasemmalla kvartsi-iskosten löytöpaikka kellarin etelänurkassa ja oikealla keinun edustalla reikäkiven puolikkaan löytöpaikka, taustalla Alkon tiilinen tehdasrakennus.

2. TUTKIMUSMENETELMÄT

Suunnitellun maalämpöjärjestelmän siirtoputkiston linjan tarkkaa paikkaa ei ollut määritelty, joten linjan paikka arvioitiin päärakennuksen nurkasta piha-alueen pohjoisreunaa pitkin pellolle. Talon länsipuolen linjalle kaivettiin lapioilla seitsemän 0,5 x 0,5 m:n laajuista koekuoppaa, piha-alueen keskelle kolme ja yksi vuonna 1972 inventoinnissa talteen otetulle reikäkiven puolikkaan (KM 19109:1) löytöpaikalle. Koekuopat kaivettiin 25–60 cm:n syvyisiksi, täysin puhtaaseen maahan asti.

Koekuoppien sijainnit mitattiin päärakennuksen nurkista, koekuoppien korkeuksia ei vaaittu. Yleiskartta laadittiin mittakaavaan 1:500 ja karttapohjana käytettiin maasto- ja kaavakarttoja. Tutkimusalueelta ja sen ympäristöstä otettiin digikuvia, joista koostettiin kohdetta eri suunnista esittävät panoraamakuvat.

3. KAIVAUSHAVAINNOT

Tutkimusalueen koekuoppien perusteella voitiin todeta, että tontin alue on vanhaa peltoa. Pihanurmikon alta tuli 25–35 cm:n paksuinen ruokamultakerros, jonka alla oli kivetöntä, hienoa, punertavankeltaista hienoa hiekkaa. Koekuoppien 4, 6 ja 11 pintaosissa hiekka- ja ruokamultakerrokset olivat sekoittuneet. Tontin länsiosassa hiekka muuttui hienommaksi ja pellon puolella alkoi savinen maa.

Vain kahdesta koekuopasta tehtiin löytöjä. Kvartsi-iskos (KM 39401:1) löytyi päärakennuksen läheltä olevasta koekuopasta 2 (53,6 m mpy). Kvartsikaavin (KM 39401:2) löytyi piha-alueen länsireunan koekuopasta 8 (52,6 m mpy), samassa syvyydessä oli myös posliiniesineen kappale. Molempien löytöjen kvartsiaines oli harmahtavaa, osittain läpikuultavaa ja hyvälaatuista. Löytöjen kohdalla maaperä oli sekoittunutta ruokamultaa, jonka alapuolella oli hienoa hiekkaa.

AKDG. 3641:6. KM 39401:1–2. Kvartsi-iskos, mitat 32 x 22 x 14 mm, 6,9 g, kvartsikaavin, mitat 25 x 16 x 6 mm, 2,8 g.



Tutkitun maalämpöjärjestelmän siirtoputkiston linjan ja sen lähialueen koekuoppahavaintojen perusteella paikalla on kivikautiselle asuinpaikalle sopiva hiekkamaa, mutta mitään asuinpaikka viittaavia liesi- ym. rakenteita tai maavärjäytymiä ei havaittu. Lisäksi maasto on tällä kohdilla tasaista ja muinainen Kyrönjoki on voimakkaasti kuluttanut rantaa eivätkä asuinpaikan jäännökset ole säilyneet. Tontin itäosasta, lähempää harjun törmää, vuonna 1972 löytyneet reikäkiven puolikas ja kvartsi-iskokset saattavat olla peräisin paremmin säilyneeltä kivikautisen asuinpaikan alueelta.

4. YHTEENVETO

Tutkitulla alueella ei ollut säilynyt mitään kiinteään kivikautiseen asuinpaikkaan viittaavaa. Pihamaan kahdesta koekuopasta löytyneet kaksi kvartsia löytyivät peltomullan sekaisesta hiekkamaasta. Tontin itäpuolella saattaa olla jäljellä paremmin muinaisilta rantavoimilta säilynyttä muinaisjäännöstä.

Vähäisten löytöjen ja sekoittuneiden maakerrosten perusteella ei maalämpöjärjestelmän siirtoputkiston linjan rakentamiselle ole muinaismuistolain edellyttämää estettä.

Simo Vanhatalo

Helsinki 17.2.2014

5. DIGIKUVALUETTELO

KUVAN NUMERO

AIHE

Kuvaaja: Simo Vanhatalo

AKDG. 3641:

1. Tutkimusalue, vasemmalla suunniteltu maalämpöjärjestelmän siirtoputkiston linja, taustalla vasemmalla Alkon viinatehdas, kuvattu lännestä.
2. Tutkimusalue, keskellä suunniteltu maalämpöjärjestelmän siirtoputkiston linja, taustalla pellolla Rinta-Koskenkorvan kivikautinen asuinpaikka, kuvattu länsilounaasta.
3. Tutkimusalueen kaakkoispuolella olevaa pihaa, vasemmalla suunniteltu maalämpöjärjestelmän siirtoputkiston linja, taustalla keskellä punainen ulkorakennus, jonka edustalta on vuoden inventoinnissa löytynyt litteä reikäkiven puolikas (KM 19109:2) ja vesilaitoksen tiilirakennus, kuvattu lännestä.
4. Tutkimusalueen eteläpuolista peltoa, ison kuusen kohdalla on Piirtolankangas/Mäki-Ranton kivikautinen asuinpaikka, kuvattu pohjoiskoillisesta.
5. Tutkimusalueen länsipuolista peltoa, maalämpöjärjestelmän putkiston alue, etualalla kunnastekniikan liitoskaivo, taustalla metsikön kohdalla Kyrönjoki, kuvattu idästä.
6. KM 39401:1 kvartsi-iskos, mitat 32 x 22 x 14 mm, 6.9 g ja KM 39401:2 kaavin, mitat 25 x 16 x 6 mm, 2,8 g.



AKDG. 3641: 1

Tutkimusalue, vasemmalla suunniteltu maalämpöjärjestelmän siirtoputkiston linja, taustalla vasemmalla Alkon viinatehdas, kuvattu lännestä.



AKDG. 3641: 2

Tutkimusalue, keskellä suunniteltu maalämpöjärjestelmän siirtoputkiston linja, taustalla pellolla Rinta-Koskenkorvan kivikautinen asuinpaikka, kuvattu länsilounaasta.



AKDG. 3641: 3

Tutkimusalueen kaakkoispuolella olevaa pihaa, vasemmalla suunniteltu maalämpöjärjestelmän siirtoputkiston linja, taustalla keskellä punainen ulkorakennus, jonka edustalta on vuoden 1972 inventoinnissa löytynyt litteä reikäkiven puolikas (KM 19109:2) ja vesilaitoksen tiilirakennus, kuvattu lännestä.



AKDG. 3641: 4

Tutkimusalueen eteläpuolista peltoa, ison kuusen kohdalla on Piirtolankangas/Mäki-Ranton kivikautinen asuinpaikka, kuvattu pohjoiskoillisesta.



AKDG. 3641: 5

Tutkimusalueen länsipuolista peltoa, maalämpöjärjestelmän putkiston alue, etualalla kunnastekniikan liitoskaivo, taustalla metsikön kohdalla Kyrönjoki, kuvattu idästä.



AKDG. 3641: 6

KM 39401:1 Kvartsi-iskos, mitat 32 x 22 x 14 mm,
6.9 g

KM 39401:2 Kaavin, mitat 25 x 16 x 6 mm, 2,8 g.

ILMAJOKI Puistola

Simo Vanhatalo 2012

Yleiskartta 1:500

Piirtäjä Jan-Erik Nyman

■ Vähälöytöinen koekuoppa (0.5 x 0.5 m)

□ Löydötön koekuoppa (0.5 x 0.5 m)

Pohjakarttana on käytetty Maanmittauslaitoksen maastokarttaa ja Koskenkorvan kaavakarttaa

