

INVENTOINTIRAPORTTI

Hanko

Santala osayleiskaava-alueen arkeologinen inventointi

8.–9.10.2013



MUSEOVIRASTO

KULTTUURIYMPÄRISTÖN HOITO | ARKEOLOGISET KENTTÄPALVELUT

Vesa Laulumaa

Tiivistelmä

Hangossa tehtiin arkeologinen inventointi Santalan osayleiskaava-alueella 8.9.10.2013. Inventoijana toimivat tutkija Vesa Laulumaa ja apulaistutkija Johanna Seppä Museoviraston Arkeologisista kenttäpalveluista. Työn tilasivat Hangon kaupunki ja Suomen Vapaakirkko kaavan laatijan Oy Wixplan Ab:n kautta. Inventointialue oli kooltaan 330 hehtaaria, se sijaitsee noin 10 kilometriä Hangon keskustasta itäkoilliseen, Hankoniemen pohjoislaidalla.

Inventointialue on osa Neuvostoliiton hallussa vuosina 1940-1941 ollutta vuokra-aluetta, jonka neuvostojoukot linnoittivat. Inventoinnissa rekisteröitiinkin yhteensä 24 (Santala 124) puolustusvarustuskohdetta, pääosin korsun ja parakin pohjia, konekivääriasemien jäännöksiä ja juoksuhautoja. Toisen maailmansodan aikaiset kohteet ovat kulttuuriperintökohteita, jotka eivät ole muinaismuistolain mukaan suojeltavia kiinteitä muinaisjäännöksiä. Kohteet on kuitenkin otettava huomioon maankäytön suunnittelussa niiden historiallisen merkityksen takia.

Varsinaisia muinaisjäännöskohteita alueella on kolme. Sandö on keskiaikainen kylänpaikka, joka tunnettiin jo ennestään. Lisäksi inventoinnissa löytyi kaksi hiilimiilukohdetta Abläktsmossen 1 ja 2, ne voivat liittyä läheisen, 1700-luvulla perustetun, Skogbyn ruukin vaatiman puuhiilen tuotantoon.

Sisällysluettelo

Tiivistelmä

Arkistotiedot

1. Johdanto	1
2. Inventointialue ja sen tutkimushistoria	1
3. Inventoinnin kulku ja tulokset	2
4. Kuvaluettelo	5
5. Lähdeluettelo	6
6. Kohdeluettelo	7
7. Kohdekuvaukset	8

Liite: Karttaote. Inventointialue ja kohteet.

Arkistotiedot

Tutkimus: Hangon Santalan osayleiskaava-alueen arkeologinen inventointi
Tutkimuksen suorittaja: Vesa Laulumaa ja Johanna Seppä, Museovirasto, Kulttuuriympäristön hoito-osasto, arkeologiset kenttäpalvelut
Tutkimuksen tilaaja: Hangon kaupunki ja Suomen Vapaakirkko, yhteyshenkilö Henrik Wickström, Oy Wixplan Ab, Ruusunmarjanpolku 3, 06100 Porvoo
Tutkimusalueen laajuus: 3,3 km²
Kenttätyöaika: 8.9.10.2013

Löydöt: -
Valokuvat: AKDG3621–3634

Alkuperäinen tutkimusraportti on Museoviraston arkistossa, Sturenkatu 2a, 00100 Helsinki. Kopio on toimitettu työn tilaajalle ja Länsi-Uudenmaan maakuntamuseoon

1. Johdanto

Oy Wixplan Ab laatii Hangon Santalan alueelle osayleiskaavaa (ks. liitekartta). Kaavoituksen vaatimiin selvityksiin liittyen Suomen Vapaakirkko ja Hangon kaupunki tilasivat Museoviraston Arkeologisilta kenttäpalveluilta kaava-alueen arkeologisen inventoinnin syksyllä 2013. Tilaus tapahtui Oy Wixplan Ab:n kautta. Osayleiskaava-alueen koko on 390 hehtaaria. Kaava-alueesta on jo aiemmin inventoitu noin 60 hehtaaria liittyen tuulipuiston YVA-selvitykseen ja mahdolliseen asemakaavaan Brännmalmin alueella (Mikroliitti Oy 2009), joten vuoden 2013 inventoinnin pinta-alaksi jäi 330 hehtaaria. Inventoinnin kenttätyöt tehtiin 8.9.10.2013, työn suorittivat tutkija Vesa Laulumaa ja apulaistutkija Johanna Seppä. Inventointi tehtiin noudattaen Suomen arkeologisten kenttätöiden laatuohjeita.

Kaava-alueella sijaitsevat kohteet dokumentoitiin valokuvaamalla ja muistiinpanoin. Maan pinnalle näkyvien rakenteiden sijainti mitattiin Garmin Montana gps-laitteella..

2. Inventointialue ja sen tutkimushistoria

Inventointialueen laajuus oli 330 hehtaaria, se sijaitsee Santalan alueella noin 10 kilometriä Hangon keskustasta itäkoilliseen. Pohjoisessa alue rajoittuu mereen tai Santalan kartanontiehen, etelässä rautatiehen, idässä Santalan Kartanontien ja valtatie 25 risteyksen länsipuolelle ja lännessä sähkölinjaan.

Hankoniemi kuuluu jääkauden sulamisvaiheessa syntyneeseen ensimmäiseen Salpausselkään ja inventointialueenkin ympäristö on pääasiassa mäntyä kasvavaa kuivahkoa hiekkakangasta. Alueen eteläosassa on jonkin verran kivikkoisempia alueita ja rannan tuntumassa on kallioita ja kosteikkoja. Rannan läheisyydessä kasvillisuus on rehevämpää johtuen maaperän kosteudesta ja siitä, että ne ovat vanhoja niitty- ja peltoalueita. Inventointialue sijaitsee pääosin alle 20 metrin korkeudella merenpinnasta ja on jääkauden jälkeisen maankohoamisen seurauksena paljastunut merestä kivikauden loppupuolella noin 2000 eaa.

Hangon kaupungin arkeologisen perusinventoinnin on tehty Sirkka-Liisa Seppälä (Museovirasto) vuonna 2005. Tämän inventoinnin pääasiallinen tarkoitus oli kuitenkin tarkastaa kaupungin alueelta tunnetut esihistorialliset ja historiallisen ajan kiinteät muinaisjäänneksensä sekä esihistoriallisten löytöjen löytöpaikat. Santalan osayleiskaava-alueella sijaitseva Sandön keskiaikainen kylätontti ei ollut vielä vuonna 2005 muinaisjäänneksensä rekisterissä, joten sitä ei tuolloin tarkastettu. Hangon alueelta ei tunneta kivikautisia eikä pronssikautisia kohteita, ilmeisesti kapea, hiekkainen niemi ei ole jostain syystä ollut sopiva asutukseen. Nykyisten tietojen perusteella Hangon vanhimmat esihistorialliset kohteet ajoittuvat rautakaudelle.

Keskiajan tutkimus on lisääntynyt Länsi-Uudella maalla huomattavasti 2000-luvulla. Tähän liittyy myös Santalan kaava-alueelta vuonna 2005 Georg Haggrénin arkistotutkimusten perusteella muinaisjäänneksensä rekisteriin lisätty Sandön keskiaikainen kyläpaikka. Kohde on tosin ollut tutkijoiden tiedossa jo paljon aiemmin ja Sandön asutushistoriasta on kirjoitettu Santalan saaret, kylät ja mantereet –nimisessä kirjassa vuonna 1988.

Keskeinen Hankoniemen maankäyttöön vaikuttava kulttuurihistoriallinen tekijä on vuosien 1940-1941 vuokra-aikana alueelle rakennettu Neuvostoliiton merisotilaallinen tukikohta kenttälainnoitteineen, jotka kiertävät koko niemen. Tukikohdan rakentaminen aloitettiin keväällä 1940 vuokra-ajan alettua, Neuvostoliiton joukot vetäytyivät Hangosta joulukuussa 1941 ja tukikohta kartoitettiin suomalaisten

toimesta ensimmäisen kerran jo vuonna 1942.¹ Säilyneitä jäännöksiä on kartoitettu maastossa vuosina 1983-1984

1940-luvun puolustusvarustuksia ei vielä yleensä lueta kiinteiksi muinaisjäännöksiksi ja niitä on alettu ottaa huomioon arkeologisen kulttuuriperinnön suojelussa vasta aivan viime vuosina. Nyt ne rekisteröidään kulttuuriperintökohteina, joiden suhteen noudatetaan hieman erilaista suojelustrategiaa kuin varsinaisten kiinteiden muinaisjäännösten kanssa. Ne eivät ole toistaiseksi muinaismuistolain tarkoittamia kiinteitä muinaisjäännöksiä, mutta ne on otettava huomioon maankäytön suunnittelussa niiden historiallisen merkityksen takia. Hankoniemen puolustusvarustuksia on suojelutarkoituksessa kartoitettu eri kaava-alueiden inventoinneissa viime vuosina.²

Vuoden 1942 kartat ovat täydellisin selvitys venäläisten linnoituslaitteista, mutta tuotetussa kartassa on pieniä mittakaavavirheitä, ja siten suora asemointi nykykartan päälle ei onnistu. Muutenkin linnoitteet on piirretty karttaan enemmän viitteellisesti ja symbolisesti kuin tarkasti rakenteiden muotoa ja sijaintia noudattaen.

3. Inventoinnin kulku ja tulokset

Inventoinnin esivalmisteluissa käytiin läpi aiemmat tutkimusraportit ja selvitykset, historiallisen ajan karttamateriaalia, historiateoksia sekä muinaisjäännösrekisterin tiedot. Alueiden potentiaalia esihistorian kannalta selvitettiin lisäksi merenrantavaiheita rekonstruoimalla.

Keskiaikaisten ja historiallisten kohteiden osalta merkittävä aineisto on Anna Riionheimon Uudenmaan liitolle kokoama paikkatietomateriaali, joka oli käytössä myös sähköisessä muodossa. Siihen on koottuna huomattava määrä historiallisen ajan paikkatietoaineistoa, mm. 1560-luvun kyläonttien paikannukset ja Kuninkaan kartaston 1776–1805 sisältö. Georg Haggrénin johdolla tehty Länsi Uudenmaan keskiaikaisten muinaisjäännösten inventointi vuonna 2007 ja Henrik Janssonin ja Jaakko Latikan Länsi- ja Keski-Uudenmaan saariston ja rannikkoalueiden inventointi vuosina 2002–2003 ovat myös tärkeitä tausta-aineistoja keskiaikaisia ja historiallisia kohteita inventoitaessa.

Rantakaava-alueeseen liittyvistä historiallisista ja rakennushistoriallisista kohteista voidaan todeta, että ne on selvitetty hyvin jo olemassa olevassa selvityksessä ”Santalalan osayleiskaava. Rakennusten ja rakennetun ympäristön inventointi”, jonka on tehnyt Oy Wixplan Ab”. Selvityksessä käydään melko yksityiskohtaisesti läpi alueen asutus- ja rakennushistoria historiallisen karttamateriaalin ja muun lähdeaineiston kautta

Maanmittauslaitokselta saatavissa oleva ilmalaserkeilausaineisto ja sen avulla luodut korkeusmallit olivat myös käytössä inventointia suunniteltaessa. Siitä oli Santalassa paljon hyötyä puolustusvarustusten kaukokartoituksessa ja myös myöhemmän maankäytön aiheuttamien häiriöiden (esim. sorakuopat, pengerrykset) hahmottamisessa.

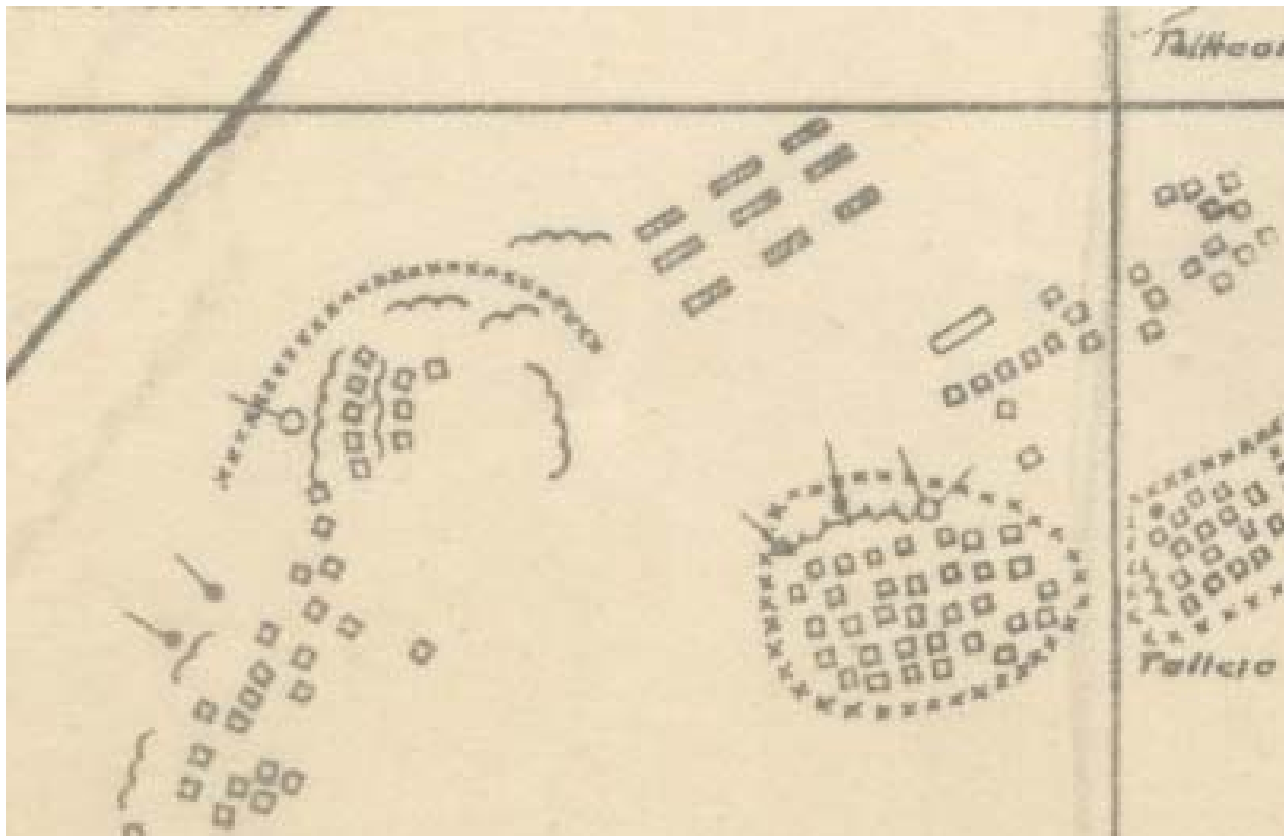
¹ Kansallisarkisto, sotilasasiakirjat, Helsinki (KA). T 22005/1a Venäläisten puolustuslaitteet Hangon Vuokra-alueella. T 22005/2 Hangon rintaman esikunta. Historiikka 1941-1942

² Lagerstedt, John 2009: Hanko Koverhar, tuulipuistoalueen sotahistoriallisten kohteiden inventointi. Museovirasto/RHO. Museoviraston arkeologinen keskusarkisto; Jussila, Timo 2009: Hanko Santala-Brännmalm-Krogars-Nicklundsberget, varustusten inventointi. Mikroliitti Oy. Museoviraston arkeologinen keskusarkisto; Laulumaa, Vesa 2013: Hanko Santala, kaava-alueen inventointi. Museovirasto/Arkeologiset kenttäpalvelut. Museovirasto, arkeologinen keskusarkisto; Laulumaa, Vesa 2013: Hanko Björkskär, kaava-alueen inventointi. Museovirasto/Arkeologiset kenttäpalvelut. Museovirasto, arkeologinen keskusarkisto.

Inventoinnin maastotyöt kestivät kaksi päivää, 8.9.10.2013, lähinnä etsittiin merkkejä historialliseen aikaan ja toiseen maailmansotaan ajoittuvista kohteista. Inventointihavainnot perustuvat ensisijaisesti maastossa tapahtuvaan silmämääräiseen tarkasteluun. Maaperä kairaa käytettiin myös muutamissa paikoin, esimerkiksi hiilimiilujen maannosprofiilien tarkastelussa.



Esimerkki laserkeilausaineiston näkymästä ja kohteiden rajauksista Santassa. Korsut ja parakit näkyvät erittäin hyvin, juoksuhautoja ja pieniä poteroita on vaikeampi hahmottaa. Kuvasta näkyy, että osa rakenteista on jätetty rajausten ulkopuolelle, tarkoituksena oli saada muodostettua kokonaisuuksia tietyn alueen rakenteista.



Suunnilleen sama näkymä kuin yläpuolella olevassa kartassa. Parakit = suorakaiteen muotoiset laatikot, korsu = neliö, kk-asemia = pallo ja viiva ja piikkilankaeste = xxxx. Ote Suomen armeijan tekemästä kartoituksesta vuodelta 1942 (signum T22005 1a 9).

Alueella sijaitsee yksi ennestään tunnettu muinaisjäännöskohde, Sandö, joka on keskiaikainen kyläpaikka. Ensimmäinen maininta Sandöstä on 1560-luvun kyläluetteloissa, mutta itse asutus on todennäköisesti syntynyt jo aiemmin. Kohde tarkastettiin maastossa, ja mukana oli Risto Ihatsu Santalan kartanosta. Hän tuntee alueen historian hyvin ja esitteli muutamia alueella olevia vanhoja rakennusten pohjia ja ns. pajan pellon, jolla on mahdollisesti sijainnut sepän paja. Tässä yhteydessä rekisteröidyt rakennusten kivijalat ovat esitetty vuoden 1872 senaatin kartassa, lukuun ottamatta pajan paikkaa, joka on merkitty vuoden 1914 rajankäynti- ja tilusmittauskarttaan (varamaanmittari Artur Alli). Se on siis rakennettu vuoden 1872 jälkeen. Muut rakennuksen pohjat voivat olla selvästi vuotta 1872 vanhempia, todennäköisesti ne ovat jo 1700-luvulta, mahdollisesti jo 1600-luvulta, sillä Sandön asutus on pysynyt aika lailla samoilla sijoillaan. Rakenteiden tarkempaan ajoitukseen vaaditaan kaivaustutkimuksia.

Inventoinnissa löytyi kaksi uutta muinaisjäännökseksi luokiteltavaa kohdetta, Abläktsmossen 1 ja 2, jotka ovat hiilimiiluja. Ne erottuvat halkaisijaltaan noin 15 metrin kokoisina matalina kumpareina maastossa, niiden ympärillä on kuoppia, jotka ovat syntyneet miilun katteita lapioitaessa. Hiilen valmistus liittyy ehkä Skogbyn ruukin toimintaan, joka ajoittuu 1700-1800 –luvuille.

Suurin osa kenttätöajasta kului puolustusvarustusten kartoittamiseen. Alueella havaittiin satoja tukikohtaan liittyviä vuosina 1940-1941 rakennettujen linnoitteiden rakenteita, jotka jaettiin raporttia ja suojelua varten 24 kokonaisuuteen. Alueen linnoituslaitteet ovat kenttälinnoitteita eli ne ovat olleet pääasiassa maavarustuksia ilman betonivahvistuksia. Huomattava määrä linnoiterakenteita on tuhoutunut inventointialueen keskellä olevan maa-aineksen oton myötä. Suurin osa rakenteista on korsun pohjia ja juoksuautoja tulasemineen. Yleensä korsut ovat keskittyminä, joiden ympärillä on tulasemat. Tulasemat käsittivät konekivääri- tai pikakivääriasemia ja yksittäisiä ampuma-asemia sekä juoksuautoja. Vuoden 1942 kartoituksen perusteella alueella on ollut myös talleja ja polttoaineväriä. Suurimpia yksittäisiä rakenteita ovat alueen itäosassa oleva panssarihauta ja alueen keskiosassa olevat 50 metriä pitkät, osittain maahan kaivetut parakit, joita on ollut yhdeksän.

Linnoituslaitteet jaettiin kokonaisuuksiin niiden levinnän mukaan. Osalla inventointialueesta ei tavattu linnoiterakenteita olleenkaan, osassa aluetta niitä oli hyvin tiheään. Kaikkia havaittuja rakenteita ei ole sisällytetty aluerajausten piiriin, koska sen lisäksi, että linnoitteita on yleensä keskittyminä, niitä on lisäksi hajallaan siellä täällä. Linnoiterakenteita on siis rajattujen alueiden ulkopuolellakin. Havaittujen rakenteiden sijainti pitää melko hyvin paikkansa sodan aikana tehtyjen karttojen merkintöjen kanssa, suurin poikkeava tekijä on silloisen kartan mittakaavavirheet, esimerkiksi Santalan kartanon ja rautatien välinen alue on kartassa pari sataa metriä liian kapea.

Inventointialueella ei neuvostoliitolaisten ole ollut asemissa tykistöä, vaan lähinnä katettuja kone- ja pikakivääripesäkkeitä ja yhden miehen taisteluasemia. Lisäksi panssariesteiden kohdalla on ollut kranaatinheitinasema. Suuret parakit ovat vaikuttavin kohteista (Santala 9). Yhtä niistä on käytetty sodan jälkeen myös ns. korsukirkkona, jossa on pidetty jumalanpalveluksia. Panssarivaunualueen itäpäässä (Santala 1) on alueen ainoa, joka korostaa sen merkittävyyttä. Korsut ja tulasemat muodostavat kokonaisuuksia, joiden keskenäinen arvottaminen on hieman hankalampaa, ne muistuttavat yleensä suuresti toisiaan ja ovat usein melko hyvin säilyneitä.

Kuten aiemmin on jo mainittu, toisen maailmansodan linnoitteet ovat kulttuuriperintökohteita, jotka eivät ole muinaismuistolain mukaan suojeltavia kiinteitä muinaisjäännöksiä. Kohteet on kuitenkin otettava huomioon maankäytön suunnittelussa niiden historiallisen merkityksen takia. Kaikkien raportin kohteiden suojelustatuksen arvioi kuitenkin lopullisesti kulttuuriperinnöstä vastaava suojeluviranomainen.

Helsingissä 03.02.2014

Vesa Laulumaa

4. Kuvaluettelo

Kuvaaja: Vesa Laulumaa

AKDG3621:1 Abläktsmossen 1. Matala hiilimiilun pohja ajopolun eteläpuolella. Kuvattu lännestä.

AKDG3622:1 Abläktsmossen 2. Hieman kummulla oleva hiilimiilun pohja. Kuvattu luoteesta.

AKDG3623:1 Sandö. Niin sanottu pajan paikka. Kuvassa Johanna Seppä ja Risto Ihatsu. Kuvattu kaakosta.

AKDG3623:2 Sandö. Suurin kivijalka, joka on todennäköisesti vuoden 1872 kartassa olevan rakennuksen. Kuvassa Risto Ihatsu. Kuvattu pohjoisesta.

AKDG3623:3 Sandö. Osa kivijalan kivistä on siirretty paikaltaan ja rakennuksen paikalle on tehty kukkapenkki. Kuvattu lounaasta.

AKDG3624:1 Santala 1. Panssarihautaa, kuvattu pohjoisesta.

AKDG3624:2 Santala 1. Katetun konekivääripesäkkeen jäännökset panssariesteen länsipuolella. Kuvattu idästä.

AKDG3625:1 Santala 2. Korsun pohja alueella 2. Kuvattu pohjoisesta.

AKDG3626:1 Santala 3. Suurin korsun pohja alueella 3. Kuvattu etelästä.

AKDG3626:2 Santala 3. Korsun pohja, jossa on säilynyt hirsisen tukirakenteen osia. Heti valtatie 25 eteläpuolella. Kuvassa Vesa Laulumaa. Kuvattu lännestä.

AKDG3627:1 Santala 7. Rekonstruoitu korsu. Kuvassa Vesa Laulumaa. Kuvattu koillisesta.

AKDG3628:1 Santala 9. Maahan kaivetun parakin kuoppa. Kuvattu lännestä.

AKDG3628:2 Santala 9. Ns. korsukirkko. Kuvattu idästä.

AKDG3629:1 Santala 13. Korsun pohja. Kuvattu idästä.

AKDG3630:1 Santala 14. Korsun pohja kohteessa 14. Kuvattu lännestä

AKDG3630:2 Santala 14. Juoksuhautoja ja ampuma-asemia kohteessa 14. Kuvattu lännestä.

AKDG3631:1 Santala 15. Korsun pohja ja juoksuhautoja. Kuvattu lännestä.

AKDG3632:1 Santala 16. Korsun pohja. Kuvattu idästä.

AKDG3632:2 Santala 16. Juoksuhautoja ja ampuma-asemia. Kuvattu lounaasta.

AKDG3633:1 Santala 22. Konekivääriaseman jäänteet niemen kärjessä. Kuvattu kaakosta.

AKDG3634:1 Santala 24. Yksi ajoneuvojen suojakuopista. Kuvattu kaakosta.

5. Lähdeluettelo

Painetut lähteet

Alanen, Timo ja Kepsu, Sauli 1989: *Kuninkaan kartasto Suomesta 1776–1805*. Suomalaisen Kirjallisuuden Seuran Toimituksia 505. Tampere.

Hyvönen, Väinö A. 1988: Santalan kylän vaiheet. *Santalan salmet, saaret ja mantereet*. (Toim. Hyvönen, Väinö A., Mäkelä, Pirkko, Rytönen, Eija ja Seppo. Gummerus. Jyväskylä.

Miettinen, Arto 2011. Shore Displacement in Western Uusimaa 500 BC – AD 1500. Maritime Landscape in Change: Archaeological, Historical, Palaeoecological and Geological Studies of Western Uusimaa. *Iskos 19*. Helsinki.

Nyström, Stig 1984: *”krasnij gangut”: kort om och kring Hangöudd 1940–1941*. Ekenäs. Ekenäs tryckeri.

Silvast, Pekka 1985: *Hankoniemi 1940–1941*. Neuvostoliiton merisotilaallinen tukikohta. Hangon museon julkaisusarja 1. Tammisaari. Ekenäs tryckeri.

Uudenmaan liitto, Anna Riionheimo 2011: *Näkymiä maakunnan maisemahistoriaan – Uudenmaan paikkatietoaineistot*. Uudenmaan liiton julkaisu E 113-2011.

Arkistolähteet (kaikki lähteet Museoviraston arkistossa, Sturenkatu 2a, Helsinki)

Haggrén, Georg, Heinonen Tuuli ja Terävä Elina 2007: Keskiaikaisten muinaisjäännösten inventointi Läntisellä Uudellamaalla (Inkoo, Karjaa, Kirkkonummi, Pohja, Siuntio, Tammisaari). Museoviraston arkisto.

Jansson, Henrik ja Latikka, Jaakko 2002-2003: Länsi- ja Keski-Uudenmaan saariston ja rannikkoalueiden inventointi 2002-2003. Vårt Maritima Arv – Merellinen Perintömme –projekti. Helsingin yliopisto. Kulttuurien tutkimuksen laitos. Arkeologia.

Jussila, Timo 2009: Hanko Santala-Brännmalm-Krogars-Nicklundsberget, varustusten inventointi. Mikroliti Oy.

Lagerstedt, John 2009: Hanko Koverhar, tuulipuistoalueen sotahistoriallisten kohteiden inventointi. Museovirasto/RHO.

Pesonen, Petro 2013: Hanko, Västervik, Viherlahti ja Krogars. Ranta-asemakaava-alueiden arkeologinen inventointi 16.–17.10.2013. Museovirasto, Arkeologiset kenttäpalvelut.

Seppälä, Sirkka-Liisa 2005: Karjaan arkeologinen inventointi.

Internet-lähteet

Arkistolaitoksen digitaaliarkisto <http://digi.narc.fi>

Heikki Rantatupa, Historialliset kartat <http://vanhakartta.fi>

Maanmittauslaitos. Avoimien aineistojen tiedostopalvelu. <http://www.maanmittauslaitos.fi/avoindata>

Paikkatietoikkuna, <http://www.paikkatietoikkuna.fi>

Muut lähteet

Santalan osayleiskaava. Rakennusten ja rakennetun ympäristön inventointi. Oy Wixplan Ab.

6. Kohdeluettelo

Nimi	Mj-tunnus	Tyyppi	Ajoitus	Sivu
Kiinteät muinaisjäännökset				
Abläktsmossen 1	1000023007	Työ- ja valmistuspaikat, hiilimiilut	Historiallinen	8
Abläktsmossen 2	1000023008	Työ- ja valmistuspaikat, hiilimiilut	Historiallinen	10
Sandö	1000021405	Asuinpaikat, kyläpaikat	Keskiaikainen	13
Muut kulttuuriperintökohteet				
Santala 1	1000022982	Puolustusvarustukset	Moderni	19
Santala 2	1000022983	Puolustusvarustukset	Moderni	22
Santala 3	1000022984	Puolustusvarustukset	Moderni	25
Santala 4	1000022985	Puolustusvarustukset	Moderni	27
Santala 5	1000022986	Puolustusvarustukset	Moderni	29
Santala 6	1000022987	Puolustusvarustukset	Moderni	30
Santala 7	1000022988	Puolustusvarustukset	Moderni	31
Santala 8	1000022989	Puolustusvarustukset	Moderni	33
Santala 9	1000022990	Puolustusvarustukset	Moderni	34
Santala 10	1000022991	Puolustusvarustukset	Moderni	36
Santala 11	1000022992	Puolustusvarustukset	Moderni	37
Santala 12	1000022993	Puolustusvarustukset	Moderni	38
Santala 13	1000022996	Puolustusvarustukset	Moderni	40
Santala 14	1000022994	Puolustusvarustukset	Moderni	42
Santala 15	1000022995	Puolustusvarustukset	Moderni	44
Santala 16	1000022997	Puolustusvarustukset	Moderni	46
Santala 17	1000022998	Puolustusvarustukset	Moderni	49
Santala 18	1000022999	Puolustusvarustukset	Moderni	51
Santala 19	1000023000	Puolustusvarustukset	Moderni	52
Santala 20	1000023001	Puolustusvarustukset	Moderni	53
Santala 21	1000023003	Puolustusvarustukset	Moderni	54
Santala 22	1000023004	Puolustusvarustukset	Moderni	55
Santala 23	1000023005	Puolustusvarustukset	Moderni	57
Santala 24	1000023006	Puolustusvarustukset	Moderni	58

7. Kohdekuvaukset

Abläktsmossen 1

Muinaisjäännöslaji:	Kiinteä muinaisjäännös
Muinaisjäännöstunnus:	1000023007
Muinaisjäännöstyyppi:	Työ- ja valmistuspaikat
Tyypin tarkenne:	Hiilimiilut
Ajoitus:	Historiallinen
Lukumäärä:	1
Rauhoitusluokka:	2
TM35-lehtijako:	K3441 VÄTTLAX
Peruskartta:	2011 08 HANKO
ETRS-TM35FIN koordinaatit:	N:6643310, E: 281120
Koordinaattiselite:	Hiilimiilun gps-koordinaatit
Inventointilöydöt:	-
Digikuvat:	AKDG3621:1
Kohdekuvaus:	Kohde sijaitsee Hangon Santalassa noin 170 metriä valtatie 25 eteläpuolella. Alue on tasaista kuivahkoa hiekkapohjaista mäntykangasta. Miilun pohja on halkaisijaltaan noin 15 metriä ja melko matala. Aivan sen pohjoispuolitse kulkee ajopolku. Miilu löytyi vuonna 2013 Santalan yleiskaava-alueen arkeologisessa inventoinnissa.
Aiemmat tutkimukset:	-
Aiemmat löydöt:	-
Karttaote:	Peruskarttaote 1:5000, s. 12



Abläktsmossen 1. Matala hiilimiilun pohja ajopolun eteläpuolella. Kuvattu lännestä. (AKDG3621:1)

Abläktsmossen 2

Muinaisjäännöslaji:	Kiinteä muinaisjäännös
Muinaisjäännöstunnus:	1000023008
Muinaisjäännöstyyppi:	Työ- ja valmistuspaikat
Tyyppin tarkenne:	Hiilimiilut
Ajoitus:	Historiallinen
Lukumäärä:	1
Rauhoitusluokka:	2
TM35-lehtijako:	K3441 VÄTTLAX
Peruskartta:	2011 08 HANKO
ETRS-TM35FIN koordinaatit:	N:6643245, E: 280956
Koordinaattiselite:	Hiilimiilun gps-koordinaatit
Inventointilöydöt:	-
Digikuvat:	AKDG3622:1
Kohdekuvaus:	Kohde sijaitsee Hangon Santalassa noin 170 metriä valtatie 25 eteläpuolella. Alue on tasaista, kuivahkoa ja hiekkapohjaista mäntykangasta. Miilun pohja on halkaisijaltaan noin 17 metriä ja se erottuu matalana kumpuna maastossa. Aivan sen kaakkoispuolella kulkee ajopolku. Miilu löytyi vuonna 2013 Santalan yleiskaava-alueen arkeologisessa inventoinnissa.
Aiemmat tutkimukset:	-
Aiemmat löydöt:	-
Karttaote:	Peruskarttaote 1:5000

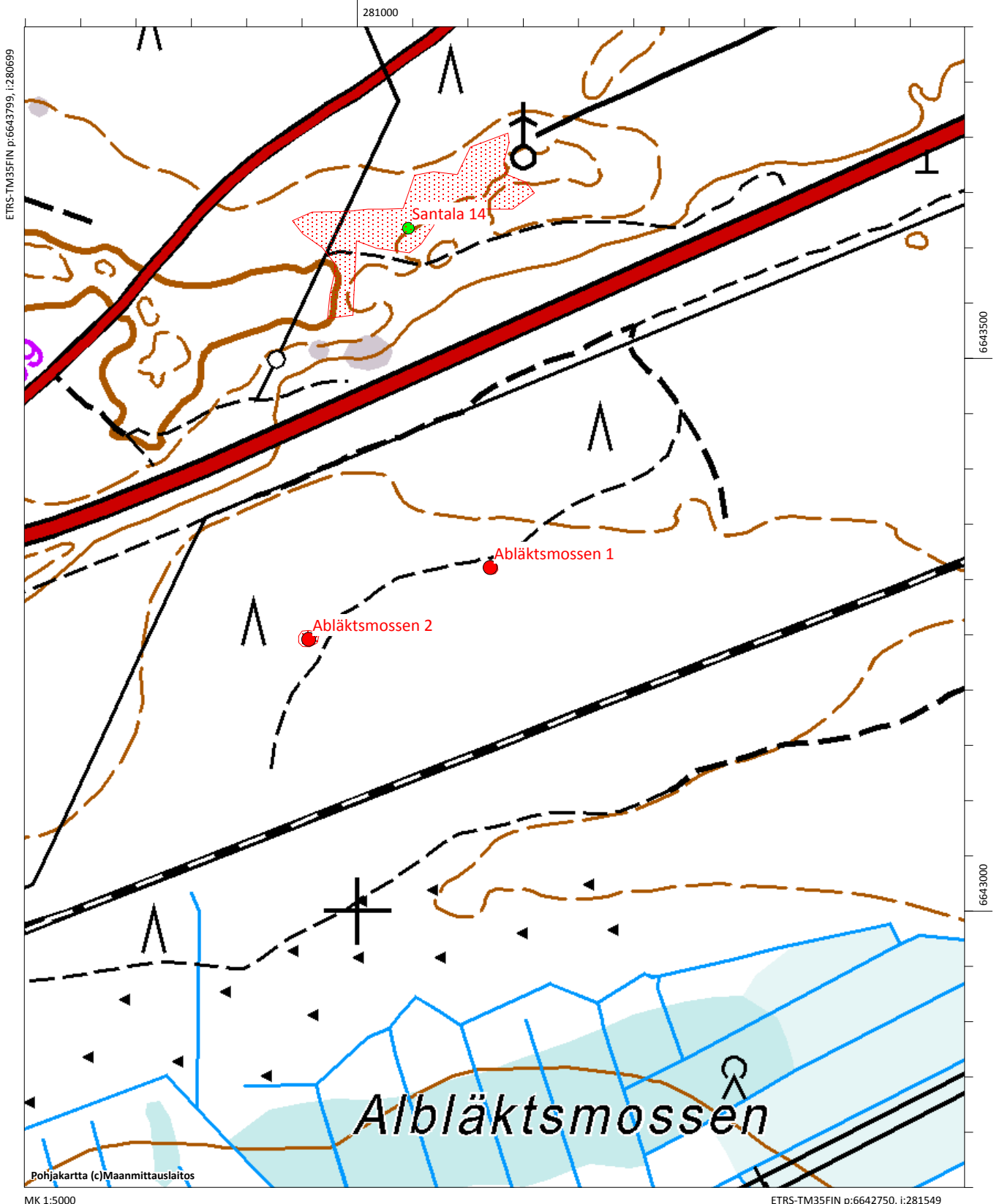


Abläktsmossen 2. Hieman kummulla oleva hiilimiilun pohja. Kuvattu luoteesta. (AKDG3622:1)

Abläktsmossen 1, 1000023007, työ- ja valmistuspaikat, hiilimiilut, historiallinen

Abläktsmossen 1, 1000023008, työ- ja valmistuspaikat, hiilimiilut, historiallinen

Santala 14, 10000229994, puolustusvarustukset, moderni



Sandö

Muinaisjäännöslaji:	Kiinteä muinaisjäännös
Muinaisjäännöstunnus:	1000021405
Muinaisjäännöstyyppi:	Asuinpaikat
Tyypin tarkenne:	Kyläpaikat
Ajoitus:	Keskiaikainen
Lukumäärä:	1
Rauhoitusluokka:	2
TM35-lehtijako:	K3441 VÄTTLAX
Peruskartta:	2011 09 BREDVIK
ETRS-TM35FIN koordinaatit:	N:6643310, E: 281120
Koordinaattiselite:	Suurimman kivijalan gps-koordinaatit
Inventointilöydöt:	-
Digikuvat:	AKDG3623:1–3
Kohdekuvaus:	<p>Kohde on lisätty muinaisjäännösrekisteriin Haggrénin vuoden 2005 arkistotutkimuksen perusteella. Suomen asutuksen kyläluettelossa Sandössä mainitaan olevan kaksi taloa 1560-luvulla. Maanmittari Hans Hanssonin kartassa vuodelta 1647 (signum b1a_1) on merkitty kaksi taloa, jotakuinkin nykyisten rakennusten kohdalle ja peltoja sekä niittyjä noin 900 metrin matkalle pitkän Källvikenin rantaan. Kuninkaan kartastossa v. 1776–1805, asutus näyttää olevan säilynyt samalla kohtaa ja rantojen tuntumassa on niittyjä. Vuoden 1872 ns. Senaatin kartassa Sandöhön on merkitty myös postiasema, asutus on pysynyt edelleen samalla, melko suppealla alueella.</p> <p>Vuoden 2013 inventoinnissa kohde tarkastettiin. Oppaana oli Risto Ihatsu, joka tuntee alueen historian erittäin hyvin. Alueelta paikannettiin kolme kivijalkaa. Niistä Santalan Kartanon tien ja Hjalmar Braxénin tien risteuksen koillispuolella oleva on kooltaan noin 3x3 metriä. Alueesta puhutaan pajan peltona. Rakennus on merkitty vuoden 1914 rajankäynti- ja tiluskarttaan, mutta sitä ei ole vielä vuoden 1872 senaatin kartassa, joten se on tehty todennäköisesti 1800-luvun puolivälin ja vuoden 1914 välisenä aikana. Myöskään risteuksen lounaispuolella olevan kivijalan iästä ei Ihatsun mukaan ole tietoa. Se on melko iso, kooltaan noin 8x9 metriä ja hyvä kuntoinen. Kyseessä on todennäköisesti vuoden 1872 senaatin karttaan merkitty rakennus, joka on aivan tien vieressä, sen eteläpuolella, jotakuinkin samalla kohtaa kuin kivijalka on nyt. Lisäksi paikannettiin vielä kivijalka, sen kiviä oli siirrelty muodostamaan kukkapenkki, tämä kivijalka on Santalan</p>

kartanontien pohjoispuolella tien pohjoispuolelta. Tämä voi olla myös vuoden 1872 kartassa esiintyvä rakennus. Vuoden 1872 karttaan merkityt rakennukset voivat olla huomattavasti vanhempia, ne ovat todennäköisesti jo 1700-luvulta, mm. Kuninkaan kartaston ja 1600-luvun maakirjakarttojen mukaan asutus on ollut samalla paikalla satojen vuosien ajan. Kohteen aluerajaus perustuu edellä mainittuihin havaintoihin.

Aiemmat tutkimukset:

Georg Haggrén 2005, arkistotutkimus;

Oy Wixplan Ab 2013, Santalan osayleiskaava. Rakennusten ja rakennetun ympäristön inventointi.

Aiemmat löydöt:

-

Karttaote:

Peruskarttaote 1:5000



Sandö. Niin sanottu pajan paikka. Kuvassa Johanna Seppä ja Risto Ihatsu. Kuvattu kaakosta. (AKDG3623:1)



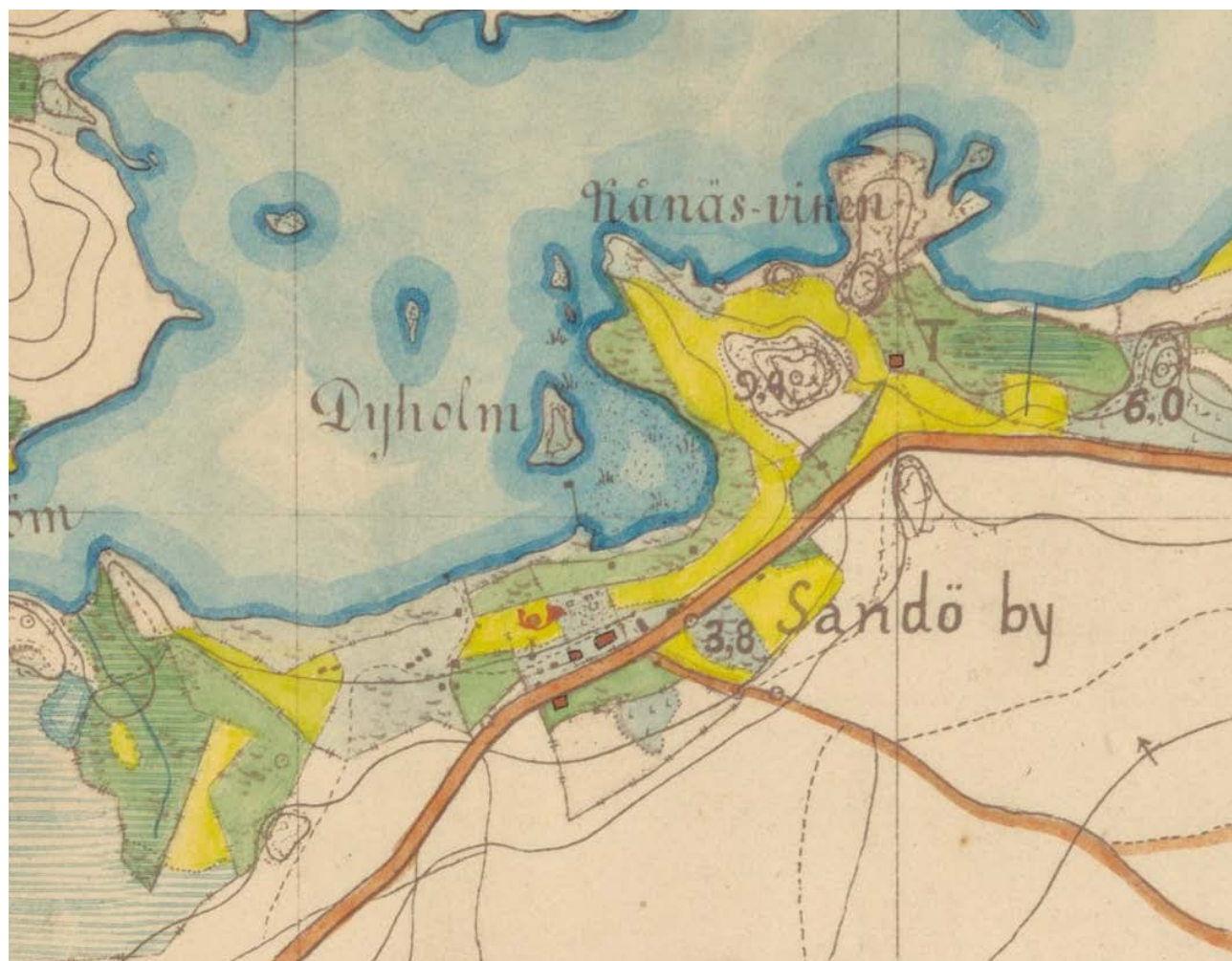
Sandö. Suurin kivijalka, joka on todennäköisesti vuoden 1872 kartassa olevan rakennuksen. Kuvassa Risto Ihatsu. Kuvattu pohjoisesta. (AKdg3623:2)



Sandö. Osa kivijalan kivistä on siirretty paikaltaan ja rakennuksen paikalle on tehty kukkapenkki. Kuvattu lounaasta. (AKDG3623:3)

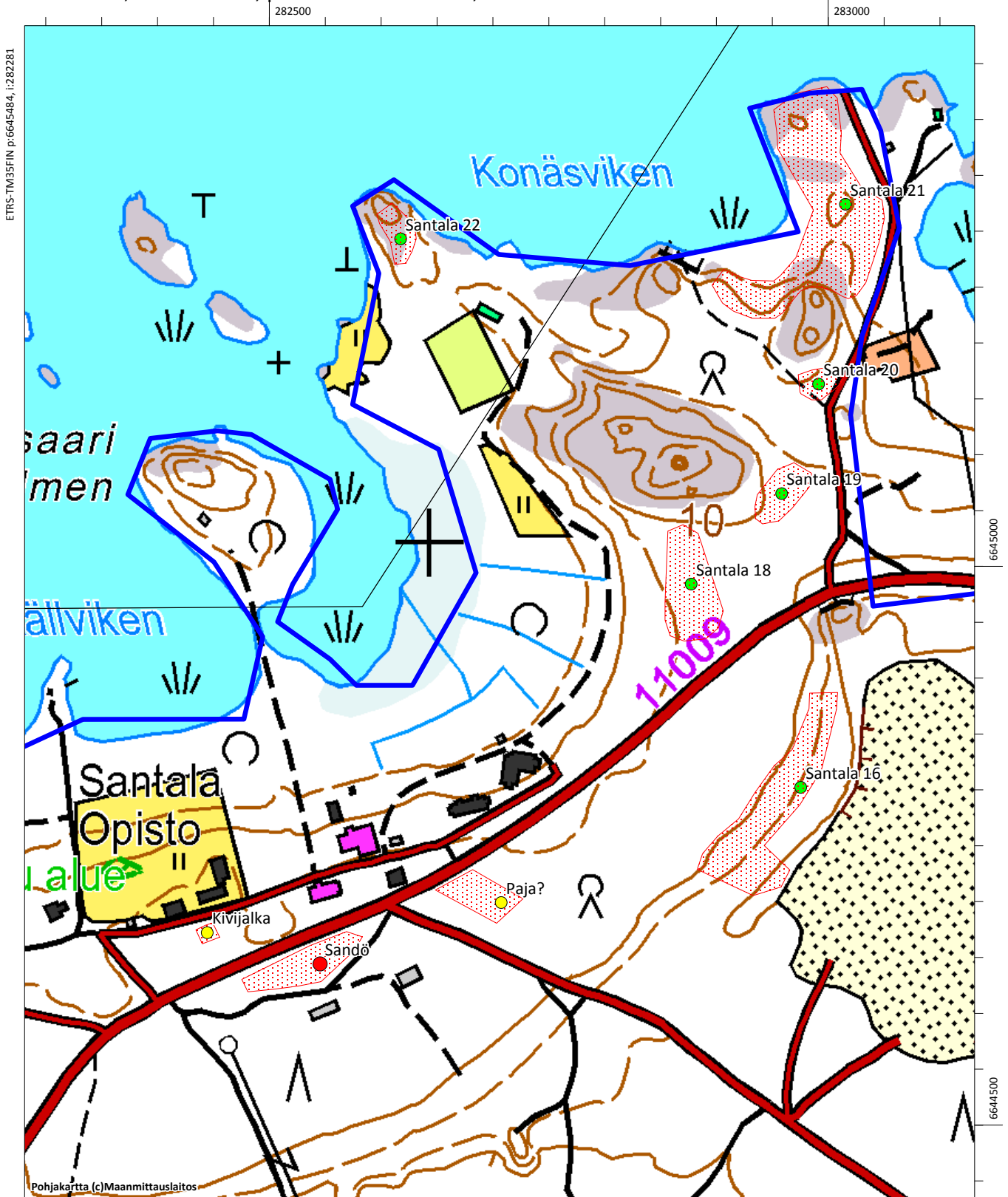


Maanmittari Hans Hanssonin maakirjakartassa vuodelta 1647 (signum b1a_1) on merkitty kaksi taloa, jotakuinkin nykyisten rakennusten kohdalle ja peltoja sekä niittyjä noin 900 metrin matkalla pitkän Källvikenin rantaan.



Ote ns. Senaatin kartasta vuodelta 1872 (karttalehti III 20). Inventoinnissa havaittiin rakennusten kivijalkoja tässä kartassa olevien rakennusten kohdalta.

- Sandö, 1000021405, asuinpaikat, kylänpaikat, keskiaikainen
- Santala 16, 1000022997, puolustusvarustukset, moderni
- Santala 18, 1000022999, puolustusvarustukset, moderni
- Santala 19, 1000023000, puolustusvarustukset, moderni
- Santala 20, 1000023001, puolustusvarustukset, moderni
- Santala 21, 1000023003, puolustusvarustukset, moderni
- Santala 22, 1000023004, puolustusvarustukset, moderni



Santala 1

Muinaisjäännöslaji:	Muu kulttuuriperintökohde
Muinaisjäännöstunnus:	1000022982
Muinaisjäännöstyyppi:	Puolustusvarustukset
Tyyppin tarkenne:	Panssariesteet
Ajoitus:	Moderni
Lukumäärä:	1
Rauhoitusluokka:	2
TM35-lehtijako:	K3441 VÄTTLAX
Peruskartta:	2011 12 LAPPVIK
ETRS-TM35FIN koordinaatit:	N: 6644837, E: 283948
Koordinaattiselite:	Panssariesteiden pohjoispään gps-koordinaatit
Inventointilöydöt:	-
Digikuvat:	AKDG3624:1-2
Kohdekuvaus:	Kohde ulottuu noin 250 metrin matkan valtatie 25 pohjoispuolelta Santalan kartanontielle, päättyen parikymmentä metriä siitä pohjoiseen. Panssarikaivanto on noin 6 metriä leveä yläosastaan, nykyisin poikkileikkaukseltaan V:n muotoinen. Syvyys on noin 2-3 metriä. Haudan länsipuolella on kranaatinheitin- ja konekivääriasemien jäännökset.
Aiemmat tutkimukset:	-
Aiemmat löydöt:	-
Karttaote:	Peruskarttaote 1:5000, s.21

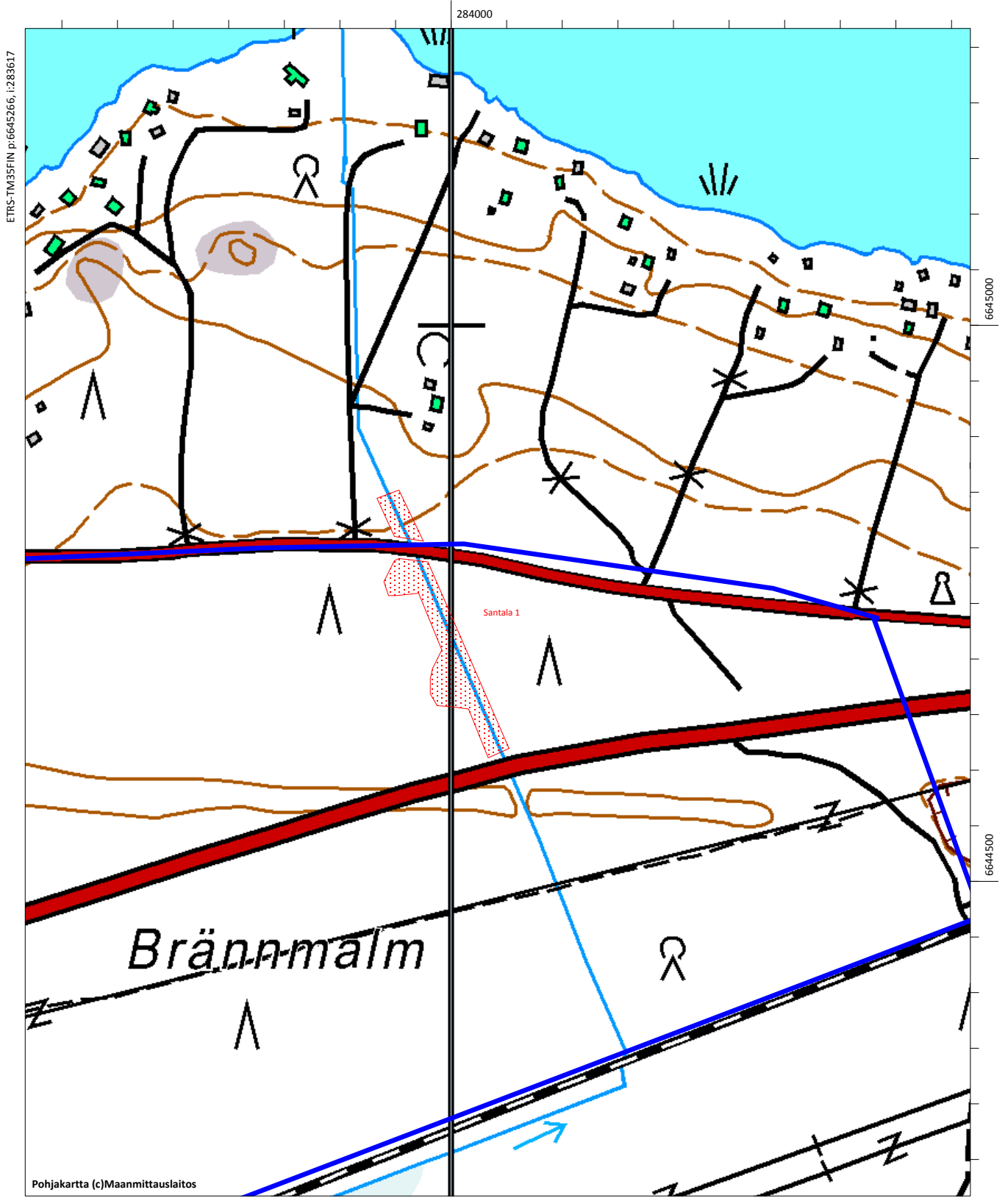


Santala 1. Panssarihaudaa, kuvattu pohjoisesta. (AKDG3624:1)



Santala 1. Kätketty konekivääripesäkkeen jäännökset panssariesteen länsipuolella. Kuvattu idästä. (3624:2)

Santala 1, 1000022982, puolustusvarustukset, moderni



Santala 2

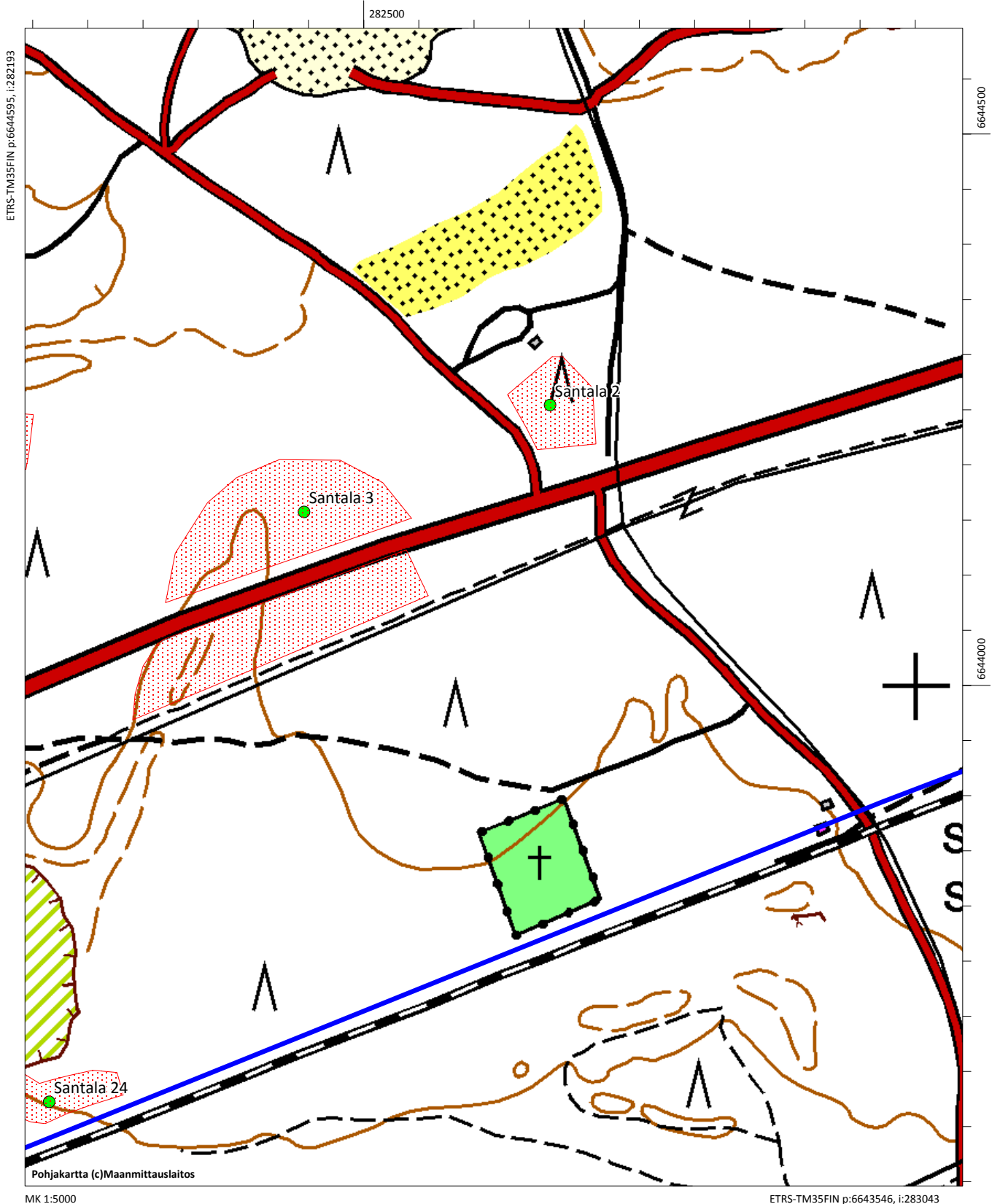
Muinaisjäännöslaji:	Muu kulttuuriperintökohde
Muinaisjäännöstunnus:	1000022983
Muinaisjäännöstyyppi:	Puolustusvarustukset
Tyyppin tarkenne:	Tulipesäkkeet
Ajoitus:	Moderni
Lukumäärä:	1
Rauhoitusluokka:	2
TM35-lehtijako:	K3441 VÄTTLAX
Peruskartta:	2011 12 LAPPVIK
ETRS-TM35FIN koordinaatit:	N: 6644254, E: 282669
Koordinaattiselite:	Alueen keskipiste
Inventointilöydöt:	-
Digikuvat:	AKDG3625:1
Kohdekuvaus:	Kohde sijaitsee aivan valtatie 25 ja Hjalmar Braxénin tien tuntumassa. Alueella on lukuisia korsujen ja tuliasemien pohjia. Pohjoispuolella on laaja hiekkakuoppa, jota kaivettaessa suuri määrä puolustusrakenteita on hävinnyt.
Aiemmat tutkimukset:	-
Aiemmat löydöt:	-
Karttaote:	Peruskarttaote 1:5000, s. 24



Santala 2. Korsun pohja alueella 2. Kuvattu pohjoisesta. (AKDG3625:1)

Santala 2, 1000022983, puolustusvarustukset, moderni

Santala 3, 1000022984, puolustusvarustukset, moderni



Santala 3

Muinaisjäännöslaji:	Muu kulttuuriperintökohde
Muinaisjäännöstunnus:	1000022984
Muinaisjäännöstyyppi:	Puolustusvarustukset
Tyyppin tarkenne:	Taistelukaivannot
Ajoitus:	Moderni
Lukumäärä:	1
Rauhoitusluokka:	2
TM35-lehtijako:	K3441 VÄTTLAX
Peruskartta:	2011 12 LAPPVIK
ETRS-TM35FIN koordinaatit:	N: 6644157, E: 282446
Koordinaattiselite:	Valtatien 25 pohjoispuolisen alueen keskeltä.
Inventointilöydöt:	-
Digikuvat:	AKDG3626:1-2
Kohdekuvaus:	Kohde ulottuu valtatie 25 molemmille puolille. Alueella on useita kymmeniä korsuja, juoksuhautoja ja ampuma-asemia. Tien pohjoispuolisella osalla on poikkeuksellisen suuri korsun pohja, kooltaan noin 13x16 metriä.
Aiemmat tutkimukset:	-
Aiemmat löydöt:	-
Karttaote:	Peruskarttaote 1:5000, s. 24



Suurin korsun pohja alueella 3. Kuvattu etelästä. (AKDG3626:1)

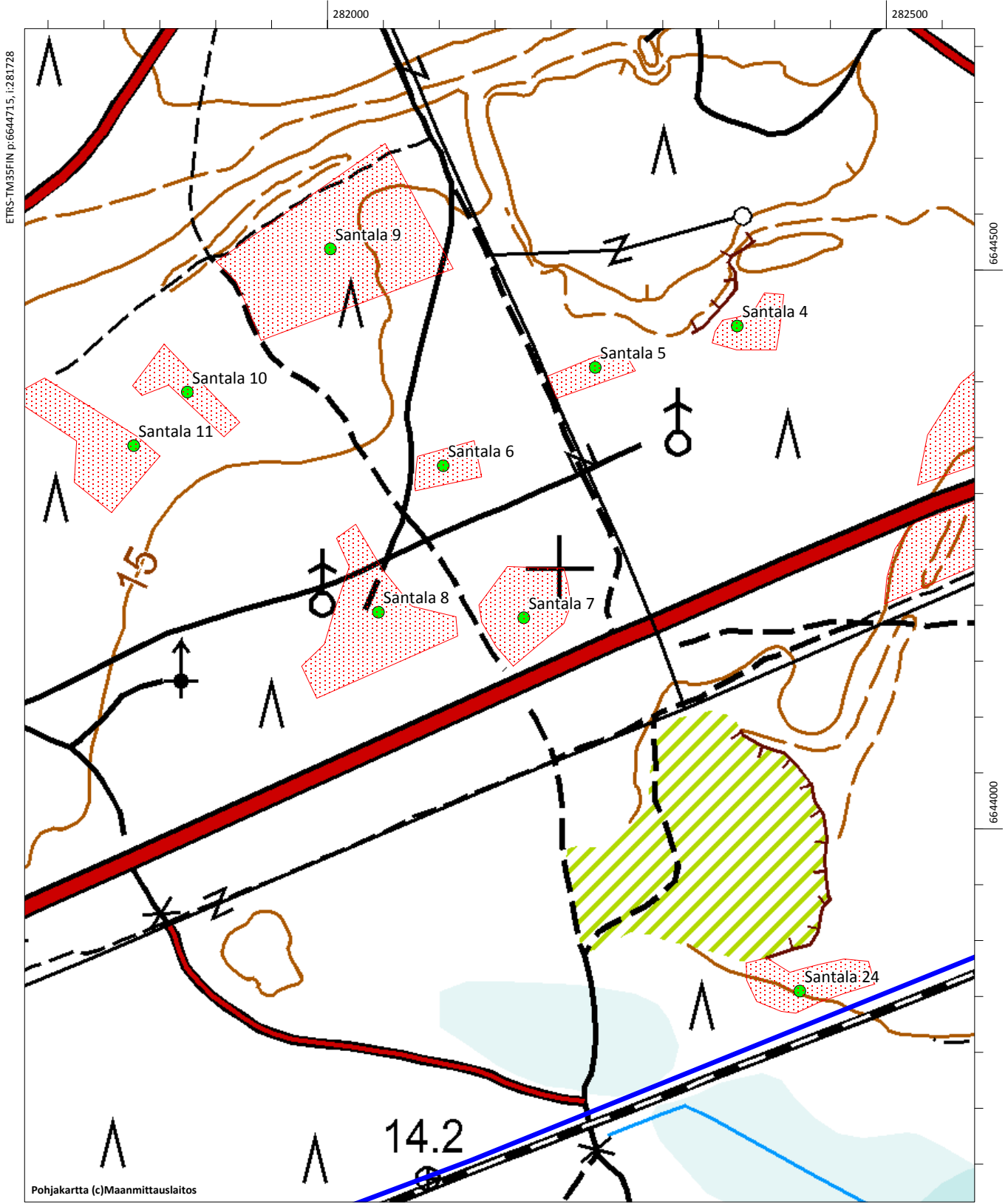


Korsun pohja, jossa on säilynyt hirsisen tukirakenteen osia. Heti valtatie 25 eteläpuolella. Kuvassa Vesa Laulumaa. Kuvattu lännestä. (AKDG3626:2)

Santala 4

Muinaisjäännöslaji:	Muu kulttuuriperintökohde
Muinaisjäännöstunnus:	1000022985
Muinaisjäännöstyyppi:	Puolustusvarustukset
Tyyppin tarkenne:	Taistelukaivannot
Ajoitus:	Moderni
Lukumäärä:	1
Rauhoitusluokka:	2
TM35-lehtijako:	K3441 VÄTTLAX
Peruskartta:	2011 12 LAPPVIK
ETRS-TM35FIN koordinaatit:	N: 6644217, E: 282159
Koordinaattiselite:	Alueen keskipiste
Inventointilöydöt:	-
Digikuvat:	-
Kohdekuvaus:	Alueella on kymmenkunta korsun ja ampuma-aseman jäännöstä.
Aiemmat tutkimukset:	-
Aiemmat löydöt:	-
Karttaote:	Peruskarttaote 1:5000, s. 28

Santala 4, 1000022985, puolustusvar., moderni; Santala 5, 1000022986, puolustusvar., moderni
 Santala 6, 1000022987, puolustusvar., moderni; Santala 7, 1000022988, puolustusvar., moderni
 Santala 8, 1000022989, puolustusvar., moderni; Santala 9, 1000022990, puolustusvar., moderni
 Santala 10, 1000022991, puolustusvar., moderni; Santala 11, 1000022992, puolustusvar., moderni
 Santala 24, 1000023006, puolustusvar., moderni



Santala 5

Muinaisjäännöslaji:	Muu kulttuuriperintökohde
Muinaisjäännöstunnus:	1000022986
Muinaisjäännöstyyppi:	Puolustusvarustukset
Tyyppin tarkenne:	Taistelukaivannot
Ajoitus:	Moderni
Lukumäärä:	1
Rauhoitusluokka:	2
TM35-lehtijako:	K3441 VÄTTLAX
Peruskartta:	2011 12 LAPPVIK
ETRS-TM35FIN koordinaatit:	N: 6644180, E: 282032
Koordinaattiselite:	Alueen keskipiste
Inventointilöydöt:	-
Digikuvat:	-
Kohdekuvaus:	Kohteessa on kuusi korsun pohjaa, kooltaan noin 4x5 metriä.
Aiemmat tutkimukset:	-
Aiemmat löydöt:	-
Karttaote:	Peruskarttaote 1:5000, s.28

Santala 6

Muinaisjäännöslaji:	Muu kulttuuriperintökohde
Muinaisjäännöstunnus:	1000022987
Muinaisjäännöstyyppi:	Puolustusvarustukset
Tyyppin tarkenne:	Taistelukaivannot
Ajoitus:	Moderni
Lukumäärä:	1
Rauhoitusluokka:	2
TM35-lehtijako:	K3441 VÄTTLAX
Peruskartta:	2011 09 BREDVIK
ETRS-TM35FIN koordinaatit:	N: 6644092, E: 281896
Koordinaattiselite:	Alueen keskipiste
Inventointilöydöt:	-
Digikuvat:	-
Kohdekuvaus:	Kohteessa on viisi korsun pohjaa, kooltaan noin 5x6 metriä. Oviaukot etelään.
Aiemmat tutkimukset:	-
Aiemmat löydöt:	-
Karttaote:	Peruskarttaote 1:5000, s. 28

Santala 7

Muinaisjäännöslaji:	Muu kulttuuriperintökohde
Muinaisjäännöstunnus:	1000022988
Muinaisjäännöstyyppi:	Puolustusvarustukset
Tyyppin tarkenne:	Taistelukaivannot
Ajoitus:	Moderni
Lukumäärä:	1
Rauhoitusluokka:	2
TM35-lehtijako:	K3441 VÄTTLAX
Peruskartta:	2011 09 BREDVIK
ETRS-TM35FIN koordinaatit:	N: 6643956, E: 281968
Koordinaattiselite:	Alueen keskipiste
Inventointilöydöt:	-
Digikuvat:	AKDG3627:1
Kohdekuvaus:	Kohteessa on sijainnut aiempien kartoitusten perusteella talleja. Alueella on nähtävissä kooltaan erilaisia kuoppia parikymmentä kappaletta ja taisteluhautoja. Yksi korsuista on ilmeisesti joskus rekonstruoitu, puurakenteet ovat siinä määrin hyväkuntoiset, tosin jo lahoamassa.
Aiemmat tutkimukset:	-
Aiemmat löydöt:	-
Karttaote:	Peruskarttaote 1:5000, s. 28



Santala 7. Rekonstruoitu korsi. Kuvassa Vesa Laulumaa. Kuvattu koillisesta. (AKDG3627:1)

Santala 8

Muinaisjäännöslaji:	Muu kulttuuriperintökohde
Muinaisjäännöstunnus:	1000022989
Muinaisjäännöstyyppi:	Puolustusvarustukset
Tyyppin tarkenne:	Taistelukaivannot
Ajoitus:	Moderni
Lukumäärä:	1
Rauhoitusluokka:	2
TM35-lehtijako:	K3441 VÄTTLAX
Peruskartta:	2011 09 BREDVIK
ETRS-TM35FIN koordinaatit:	N: 6643961, E: 281838
Koordinaattiselite:	Alueen keskipiste
Inventointilöydöt:	-
Digikuvat:	-
Kohdekuvaus:	Kohteessa on parikymmentä korsun pohjaa, taisteluhautoja ja kaksi konekivääriasemaa.
Aiemmat tutkimukset:	-
Aiemmat löydöt:	-
Karttaote:	Peruskarttaote 1:5000, s. 28

Santala 9

Muinaisjäännöslaji:	Muu kulttuuriperintökohde
Muinaisjäännöstunnus:	1000022990
Muinaisjäännöstyyppi:	Puolustusvarustukset
Tyyppin tarkenne:	Taistelukaivannot
Ajoitus:	Moderni
Lukumäärä:	1
Rauhoitusluokka:	2
TM35-lehtijako:	K3441 VÄTTLAX
Peruskartta:	2011 09 BREDVIK
ETRS-TM35FIN koordinaatit:	N: 6644286, E: 281795
Koordinaattiselite:	Alueen keskipiste
Inventointilöydöt:	-
Digikuvat:	AKDG3628:1–2
Kohdekuvaus:	Kohteessa on ollut yhdeksän maahan kaivettua miehistöparakkia. Näistä kahdeksan erottuu vielä maastossa selvästi. Ne ovat kooltaan noin 10x50 metriä ja pari metriä syviä, ympärillä on maavallit. Yhtä on käytetty sotien jälkeen ns. korsukirkkona, jäljellä on vielä puinen risti ja lautapenkkejä.
Aiemmat tutkimukset:	-
Aiemmat löydöt:	-
Karttaote:	Peruskarttaote 1:5000, s. 28



Santala 9. Maahan kaivetun parakin kuoppa. Kuvattu lännestä. (AKDG3628:1)



Santala 9. Ns. korsukirkko. Kuvattu idästä. (AKDG3628:2)

Santala 10

Muinaisjäännöslaji:	Muu kulttuuriperintökohde
Muinaisjäännöstunnus:	1000022991
Muinaisjäännöstyyppi:	Puolustusvarustukset
Tyyppin tarkenne:	Taistelukaivannot
Ajoitus:	Moderni
Lukumäärä:	1
Rauhoitusluokka:	2
TM35-lehtijako:	K3441 VÄTTLAX
Peruskartta:	2011 09 BREDVIK
ETRS-TM35FIN koordinaatit:	N: 6644158, E: 281667
Koordinaattiselite:	Alueen keskipiste
Inventointilöydöt:	-
Digikuvat:	-
Kohdekuvaus:	Kohteessa on seitsemän korsunpohjaa, kooltaan noin 4x5 metriä ja ampuma-aseimia.
Aiemmat tutkimukset:	-
Aiemmat löydöt:	-
Karttaote:	Peruskarttaote 1:5000, s. 28

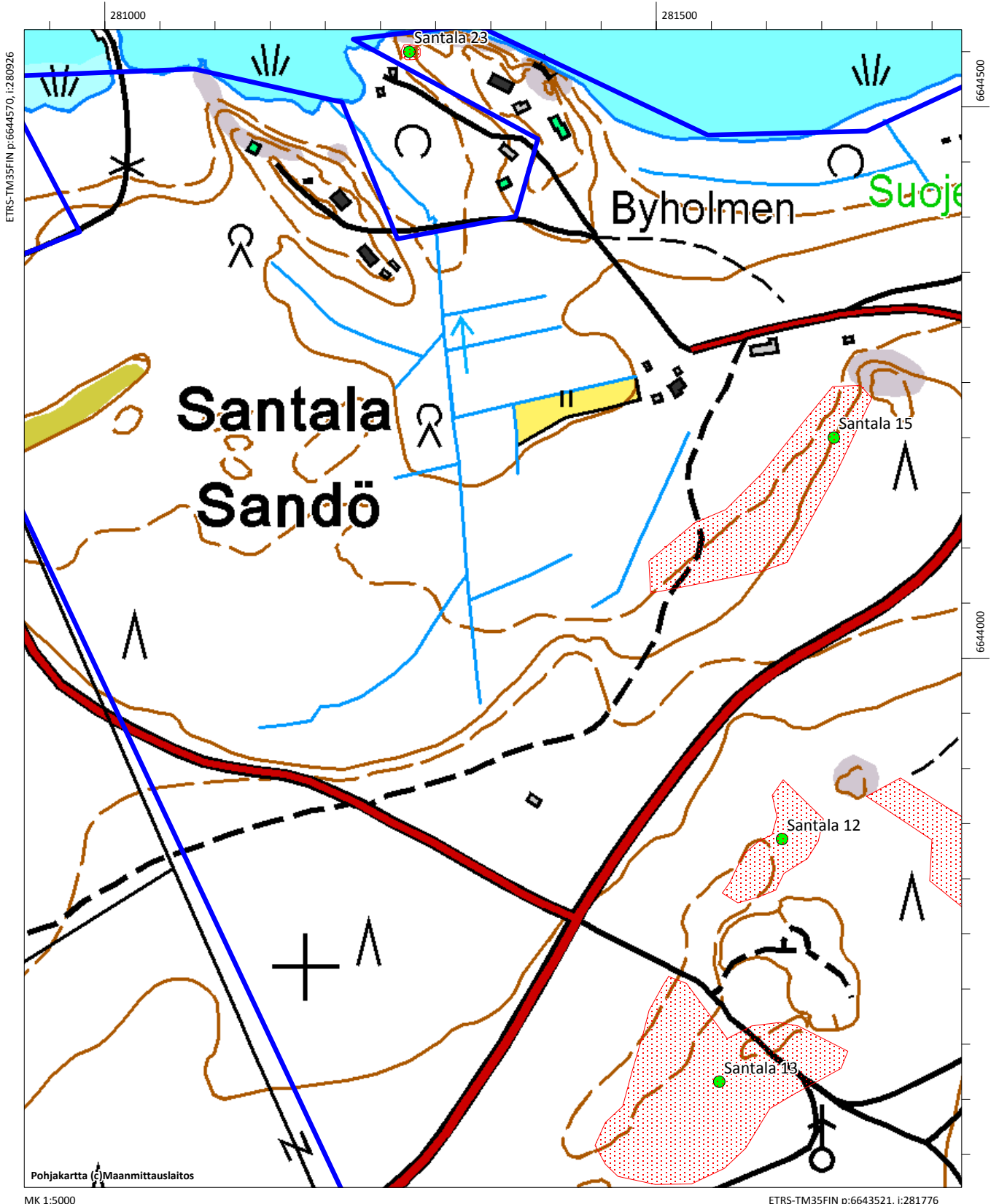
Santala 11

Muinaisjäännöslaji:	Muu kulttuuriperintökohde
Muinaisjäännöstunnus:	1000022992
Muinaisjäännöstyyppi:	Puolustusvarustukset
Tyyppin tarkenne:	Taistelukaivannot
Ajoitus:	Moderni
Lukumäärä:	1
Rauhoitusluokka:	2
TM35-lehtijako:	K3441 VÄTTLAX
Peruskartta:	2011 09 BREDVIK
ETRS-TM35FIN koordinaatit:	N: 6644110, E: 281619
Koordinaattiselite:	
Inventointilöydöt:	-
Digikuvat:	-
Kohdekuvaus:	Kohteessa on muutamia korsunpohjia, juoksuhautoja ja ampuma-aseimia.
Aiemmat tutkimukset:	-
Aiemmat löydöt:	-
Karttaote:	Peruskarttaote 1:5000, s. 28

Santala 12

Muinaisjäännöslaji:	Muu kulttuuriperintökohde
Muinaisjäännöstunnus:	1000022993
Muinaisjäännöstyyppi:	Puolustusvarustukset
Tyyppin tarkenne:	Taistelukaivannot
Ajoitus:	Moderni
Lukumäärä:	1
Rauhoitusluokka:	2
TM35-lehtijako:	K3441 VÄTTLAX
Peruskartta:	2011 09 BREDVIK
ETRS-TM35FIN koordinaatit:	N: 6644115, E: 281432
Koordinaattiselite:	Alueen keskipiste
Inventointilöydöt:	-
Digikuvat:	-
Kohdekuvaus:	Kohteessa on muutama korsunpohja (4-6 kpl), kivillä vahvistettujen tulasemien jäännöksiä, taisteluhautoja ja ampuma-aseimia.
Aiemmat tutkimukset:	-
Aiemmat löydöt:	-
Karttaote:	Peruskarttaote 1:5000, s. 39

- Santala 12, 1000022993, puolustusvarustukset, moderni
- Santala 13, 1000022996, puolustusvarustukset , moderni
- Santala 15, 1000022995, puolustusvarustukset, moderni
- Santala 23, 1000023005, puolustusvarustukset , moderni



Santala 13

Muinaisjäännöslaji:	Muu kulttuuriperintökohde
Muinaisjäännöstunnus:	1000022996
Muinaisjäännöstyyppi:	Puolustusvarustukset
Tyyppin tarkenne:	Taistelukaivannot
Ajoitus:	Moderni
Lukumäärä:	1
Rauhoitusluokka:	2
TM35-lehtijako:	K3441 VÄTTLAX
Peruskartta:	2011 09 BREDVIK
ETRS-TM35FIN koordinaatit:	N: 6643617, E: 281046
Koordinaattiselite:	Alueen keskipiste
Inventointilöydöt:	-
Digikuvat:	AKDG3629:1
Kohdekuvaus:	Kohteessa on parikymmentä korsun pohjaa, taisteluhautoja, kone/pikakiväärien tuliasemia ja ampuma-asemia. Noin 30 rakennetta yhteensä.
Aiemmat tutkimukset:	-
Aiemmat löydöt:	-
Karttaote:	Peruskarttaote 1:5000, s. 39



Santala 13. Korsun pohja. Kuvattu idästä. (AKDG3629:1)

Santala 14

Muinaisjäännöslaji:	Muu kulttuuriperintökohde
Muinaisjäännöstunnus:	1000022994
Muinaisjäännöstyyppi:	Puolustusvarustukset
Tyyppin tarkenne:	Taistelukaivannot
Ajoitus:	Moderni
Lukumäärä:	1
Rauhoitusluokka:	2
TM35-lehtijako:	K3441 VÄTTLAX
Peruskartta:	2011 09 BREDVIK
ETRS-TM35FIN koordinaatit:	N: 6643617, E: 281046
Koordinaattiselite:	
Inventointilöydöt:	-
Digikuvat:	AKDG3630:1-2
Kohdekuvaus:	Kohteessa on parikymmentä korsun pohjaa, useimmat kooltaan noin 5x6 metriä. Kohteen pohjoisosassa, rinteessä on juoksuhautoja ja tulasemia.
Aiemmat tutkimukset:	-
Aiemmat löydöt:	-
Karttaote:	Peruskarttaote 1:5000, s. 12



Santala 14. Korsun pohja kohteessa 14. Kuvattu lännestä. (AKDG3630:1)



Santala 14. Juoksuhautoja ja ampuma-asemia kohteessa 14. Kuvattu lännestä. (AKDG3630:2)

Santala 15

Muinaisjäännöslaji:	Muu kulttuuriperintökohde
Muinaisjäännöstunnus:	1000022995
Muinaisjäännöstyyppi:	Puolustusvarustukset
Tyyppin tarkenne:	Taistelukaivannot
Ajoitus:	Moderni
Lukumäärä:	1
Rauhoitusluokka:	2
TM35-lehtijako:	K3441 VÄTTLAX
Peruskartta:	2011 09 BREDVIK
ETRS-TM35FIN koordinaatit:	N: 6644479, E: 281479
Koordinaattiselite:	Korsun pohjan gps-koordinaatit alueen pohjoispäässä
Inventointilöydöt:	-
Digikuvat:	AKDG3631:1
Kohdekuvaus:	Kohteessa on ollut polttoainevarasto ja talli, korsuja ja kk-asemia sekä juoksuhautoja. Inventoinnissa havaittiin kymmenkunta korsun tai muun rakenteen pohjaa, tuliasemia ja juoksuhautoja.
Aiemmat tutkimukset:	-
Aiemmat löydöt:	-
Karttaote:	Peruskarttaote 1:5000, s. 39



Santala 15. Korsun pohja ja juoksuhahtaa. Kuvattu lännestä. (AKDG3631:1)

Santala 16

Muinaisjäännöslaji:	Muu kulttuuriperintökohde
Muinaisjäännöstunnus:	1000022997
Muinaisjäännöstyyppi:	Puolustusvarustukset
Tyyppin tarkenne:	Taistelukaivannot
Ajoitus:	Moderni
Lukumäärä:	1
Rauhoitusluokka:	2
TM35-lehtijako:	K3441 VÄTTLAX
Peruskartta:	2011 12 LAPPVIK
ETRS-TM35FIN koordinaatit:	N: 6644780, E: 282332
Koordinaattiselite:	Alueen keskipiste
Inventointilöydöt:	-
Digikuvat:	AKDG3632:1-2
Kohdekuvaus:	Kohteessa on muutamia korsun pohjia, ilmeisesti pikakiväärin tuliasemia ja juoksuautoja. Alueella on ollut huomattavasti enemmän rakenteita, mutta ne ovat tuhoutuneet eteläpuolella olevan hiekkakuopan kohdalta.
Aiemmat tutkimukset:	-
Aiemmat löydöt:	-
Karttaote:	Peruskarttaote 1:5000, s. 48

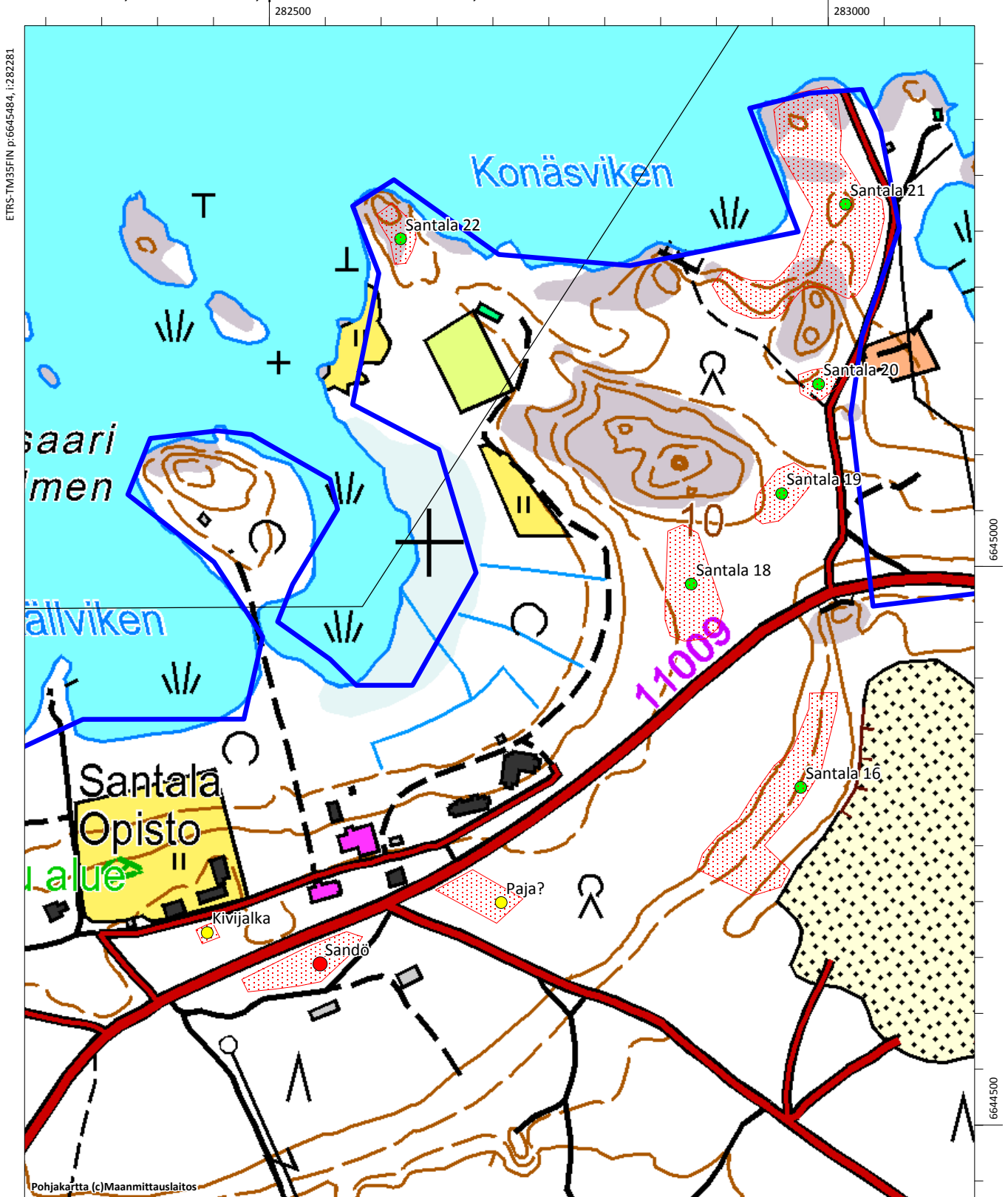


Santala 16. Korsun pohja. Kuvattu idästä. (AKDG3632:1)



Santala 16. Juoksuhaataa ja ampuma-aseimia. Kuvattu lounaasta. (AKDG3632:2)

- Sandö, 1000021405, asuinpaikat, kylänpaikat, keskiaikainen
- Santala 16, 1000022997, puolustusvarustukset, moderni
- Santala 18, 1000022999, puolustusvarustukset, moderni
- Santala 19, 1000023000, puolustusvarustukset, moderni
- Santala 20, 1000023001, puolustusvarustukset, moderni
- Santala 21, 1000023003, puolustusvarustukset, moderni
- Santala 22, 1000023004, puolustusvarustukset, moderni



ETRS-TM35FIN p:6645484, i:282281

6645000

6644500

Pohjakartta (c)Maanmittauslaitos

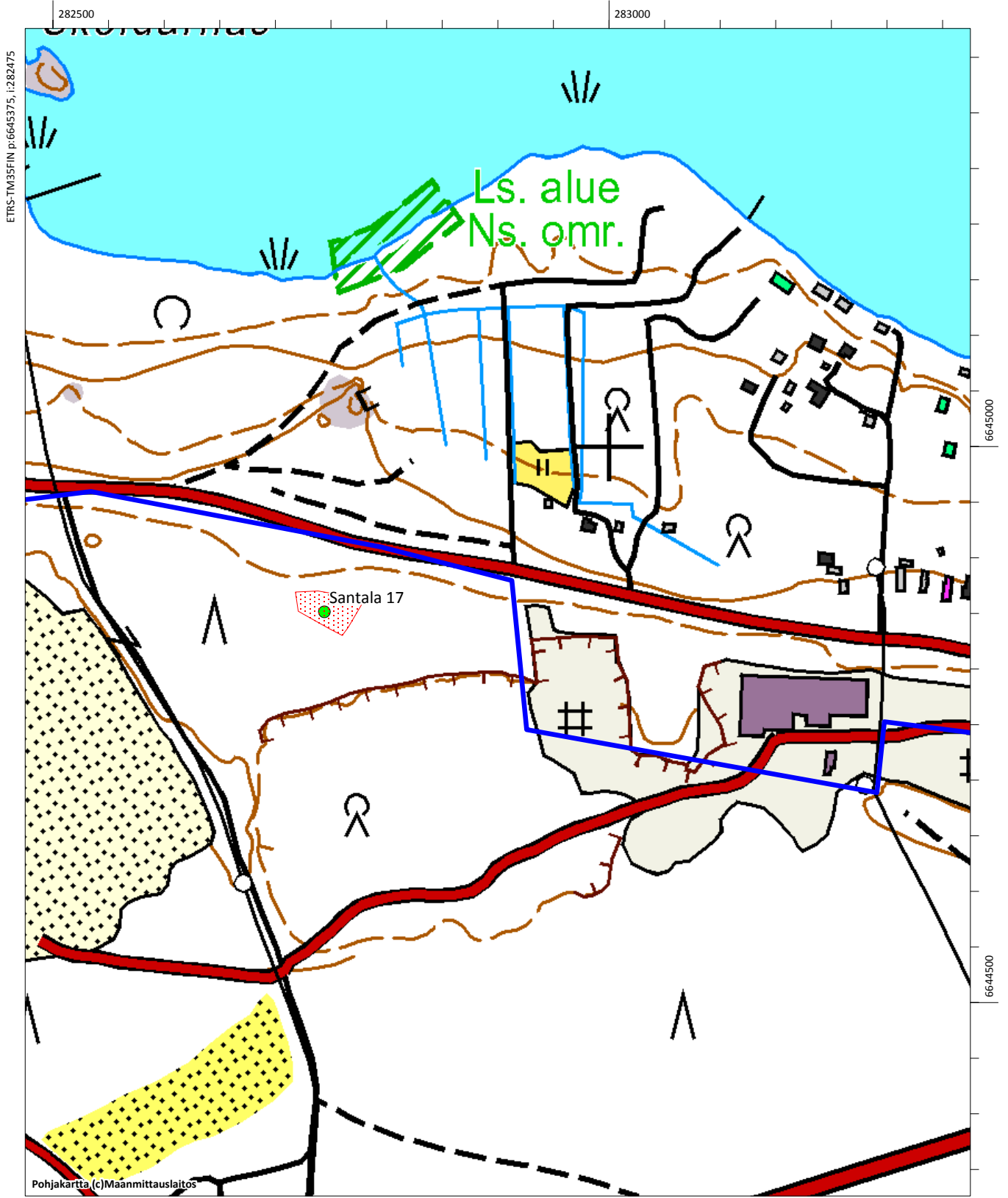
MK 1:5000

ETRS-TM35FIN p:6644435, i:283131

Santala 17

Muinaisjäännöslaji:	Muu kulttuuriperintökohde
Muinaisjäännöstunnus:	1000022998
Muinaisjäännöstyyppi:	Puolustusvarustukset
Tyyppin tarkenne:	Taistelukaivannot
Ajoitus:	Moderni
Lukumäärä:	1
Rauhoitusluokka:	2
TM35-lehtijako:	K3441 VÄTTLAX
Peruskartta:	2011 12 LAPPVIK
ETRS-TM35FIN koordinaatit:	N: 6644851, E: 282744
Koordinaattiselite:	Alueen keskipiste
Inventointilöydöt:	-
Digikuvat:	-
Kohdekuvaus:	Kohteessa on muutama korsun pohja ja juoksuhautoja.
Aiemmat tutkimukset:	-
Aiemmat löydöt:	-
Karttaote:	Peruskarttaote 1:5000

Santala 17, 1000022998, puolustusvarustukset, moderni



Santala 18

Muinaisjäännöslaji:	Muu kulttuuriperintökohde
Muinaisjäännöstunnus:	1000022999
Muinaisjäännöstyyppi:	Puolustusvarustukset
Tyyppin tarkenne:	Taistelukaivannot
Ajoitus:	Moderni
Lukumäärä:	1
Rauhoitusluokka:	2
TM35-lehtijako:	K3441 VÄTTLAX
Peruskartta:	2011 12 LAPPVIK
ETRS-TM35FIN koordinaatit:	N: 6644962, E: 282234
Koordinaattiselite:	Alueen keskipiste
Inventointilöydöt:	-
Digikuvat:	-
Kohdekuvaus:	Kohteessa on konekivääriasema ja juoksuhautoja sekä korsun pohja.
Aiemmat tutkimukset:	-
Aiemmat löydöt:	-
Karttaote:	Peruskarttaote 1:5000, s. 48

Santala 19

Muinaisjäännöslaji:	Muu kulttuuriperintökohde
Muinaisjäännöstunnus:	1000023000
Muinaisjäännöstyyppi:	Puolustusvarustukset
Tyyppin tarkenne:	Taistelukaivannot
Ajoitus:	Moderni
Lukumäärä:	1
Rauhoitusluokka:	2
TM35-lehtijako:	K3441 VÄTTLAX
Peruskartta:	2011 12 LAPPVIK
ETRS-TM35FIN koordinaatit:	N: 6645043, E: 282315
Koordinaattiselite:	Alueen keskipiste
Inventointilöydöt:	-
Digikuvat:	-
Kohdekuvaus:	Kohteessa on pari korsua, konekiväärin tuliasema, poteroita ja juoksuhautoja.
Aiemmat tutkimukset:	-
Aiemmat löydöt:	-
Karttaote:	Peruskarttaote 1:5000, s. 48

Santala 20

Muinaisjäännöslaji:	Muu kulttuuriperintökohde
Muinaisjäännöstunnus:	1000023001
Muinaisjäännöstyyppi:	Puolustusvarustukset
Tyyppin tarkenne:	Taistelukaivannot
Ajoitus:	Moderni
Lukumäärä:	1
Rauhoitusluokka:	2
TM35-lehtijako:	K3441 VÄTTLAX
Peruskartta:	2011 12 LAPPVIK
ETRS-TM35FIN koordinaatit:	N: 6645141, E: 282348
Koordinaattiselite:	
Inventointilöydöt:	-
Digikuvat:	-
Kohdekuvaus:	Kohteessa on korsun pohja, konekivääriaseman jäännökset, juoksuhautoja ja poteroita.
Aiemmat tutkimukset:	-
Aiemmat löydöt:	-
Karttaote:	Peruskarttaote 1:5000, s. 48

Santala 21

Muinaisjäännöslaji:	Muu kulttuuriperintökohde
Muinaisjäännöstunnus:	1000023003
Muinaisjäännöstyyppi:	Puolustusvarustukset
Tyyppin tarkenne:	Taistelukaivannot
Ajoitus:	Moderni
Lukumäärä:	1
Rauhoitusluokka:	2
TM35-lehtijako:	K3441 VÄTTLAX
Peruskartta:	2011 12 LAPPVIK
ETRS-TM35FIN koordinaatit:	N: 6645302, E: 282372
Koordinaattiselite:	
Inventointilöydöt:	-
Digikuvat:	-
Kohdekuvaus:	Kohteessa on jäännöksiä useasta konekivääriasemasta (4-6), pari korsun pohjaa, juoksuhautoja ja poteroita.
Aiemmat tutkimukset:	-
Aiemmat löydöt:	-
Karttaote:	Peruskarttaote 1:5000, s. 48

Santala 22

Muinaisjäännöslaji:	Muu kulttuuriperintökohde
Muinaisjäännöstunnus:	1000023004
Muinaisjäännöstyyppi:	Puolustusvarustukset
Tyyppin tarkenne:	Taistelukaivannot
Ajoitus:	Moderni
Lukumäärä:	1
Rauhoitusluokka:	2
TM35-lehtijako:	K3441 VÄTTLAX
Peruskartta:	2011 09 BREDVIK
ETRS-TM35FIN koordinaatit:	N: 6645271, E: 281974
Koordinaattiselite:	
Inventointilöydöt:	-
Digikuvat:	AKDG3633:1
Kohdekuvaus:	Kohteessa on jäännökset siellä sijainneesta pikakivääriasemasta, juoksuhautoja ja poteroita, mahdollisesti myös korsunpohja. Lisäksi kohteen alueella on kesämökin kivijalka ja vanha kaivo.
Aiemmat tutkimukset:	-
Aiemmat löydöt:	-
Karttaote:	Peruskarttaote 1:5000, s. 48



Santala 22. Konekivääriaseman jäänteet niemen kärjessä. Kuvattu kaakosta. (AKDG3633:1)

Santala 23

Muinaisjäänöslaji:	Muu kulttuuriperintökohde
Muinaisjäänöstunnus:	1000023005
Muinaisjäänöstyyppi:	Puolustusvarustukset
Tyyppin tarkenne:	Taistelukaivannot
Ajoitus:	Moderni
Lukumäärä:	1
Rauhoitusluokka:	2
TM35-lehtijako:	K3441 VÄTTLAX
Peruskartta:	2011 11 BREDVIK
ETRS-TM35FIN koordinaatit:	N: 6644829, E: 281094
Koordinaattiselite:	Kk-aseman gps-koordinaatit
Inventointilöydöt:	-
Digikuvat:	AKDG
Kohdekuvaus:	Niemessä on ilmeisesti ollut kolme konekivääriasemaa. Inventoinnissa havaittiin jäännöksiä yhdestä kivetystä asemasta rannan tuntumassa.
Aiemmat tutkimukset:	-
Aiemmat löydöt:	-
Karttaote:	Peruskarttaote 1:5000, s. 38

Santala 24

Muinaisjäännöslaji:	Muu kulttuuriperintökohde
Muinaisjäännöstunnus:	1000023006
Muinaisjäännöstyyppi:	Puolustusvarustukset
Tyyppin tarkenne:	Taistelukaivannot
Ajoitus:	Moderni
Lukumäärä:	1
Rauhoitusluokka:	2
TM35-lehtijako:	K3441 VÄTTLAX
Peruskartta:	2011 12 LAPPVIK
ETRS-TM35FIN koordinaatit:	N: 6643622, E: 282215
Koordinaattiselite:	Alueen keskipiste
Inventointilöydöt:	-
Digikuvat:	AKDG
Kohdekuvaus:	Kohteessa on viisi suojakuoppa ajoneuvoille, kooltaan noin 6x15 metriä. Lisäksi yksi 2x2 metrinen kuoppa, mahdollisesti pieni korsun pohja. Aiemmissa kartoituksissa ei ole merkitty rakenteita tälle kohdalle.
Aiemmat tutkimukset:	-
Aiemmat löydöt:	-
Karttaote:	Peruskarttaote 1:5000, s. 60



Santala 24. Yksi ajoneuvojen suojakuopista. Kuvattu kaakosta. (AKDG3634:1)

Santala 4, 1000022985, puolustusvar., moderni; Santala 5, 1000022986, puolustusvar., moderni
 Santala 6, 1000022987, puolustusvar., moderni; Santala 7, 1000022988, puolustusvar., moderni
 Santala 8, 1000022989, puolustusvar., moderni; Santala 9, 1000022990, puolustusvar., moderni
 Santala 10, 1000022991, puolustusvar., moderni; Santala 11, 1000022992, puolustusvar., moderni
 Santala 24, 1000023006, puolustusvar., moderni

