

INVENTOINTIRAPORTTI

Raasepori

Raaseporin kaupungin alueella sijaitsevien
yleis- ja asemakaava-alueiden arkeologinen inventointi, osa-alue 1a (Karjaan läntinen taajama)
29.–30.5.2013



MUSEOVIRASTO

KULTTUURIYMPÄRISTÖN HOITO | ARKEOLOGISET KENTTÄPALVELUT

Vesa Laulumaa

Tiivistelmä

Raaseporissa tehtiin yleis- ja asemakaavoitukseen liittyviä arkeologisia inventointeja kuudella eri alueella 27.–31.5.2013. Inventoijana oli tutkija Vesa Laulumaa Museoviraston Arkeologisista kenttäpalveluista.

Tämä raportti käsittelee osa-alueita 1a Karjaan keskustasta länteen, valtatie 25 pohjoispuolisella alueella, jonka koko oli 6,8 neliökilometriä. Alue inventoitiin 29.–30.5.2013. Kaava-alueelta tunnetaan ennestään yhdeksän muinaisjäännekohtetta. Joukossa on kohteita kivikaudelta keskiaikaan. Kaikki kohteet tarkastettiin inventoinnissa ja uusia kohteita etsittiin, mutta niitä ei löytynyt. Tarkastusten perusteella kuudella kohteesta ei ole enää suojelullista arvoa. Alueen muinaisjäännepotentiaali on melko heikko. Suurin potentiaali keskittyy lähinnä Tammisaarentien ja valtatie 25:n väliselle alueelle ja välittömästi sen pohjoispuolelle. Alue Tammisaarentiestä pohjoiseen on topografisesti hyvin rikkonainen, koostuen kallioharjanteisista moreenikumpareista ja niiden välisistä kosteikoista. Tältä alueelta ei tunneta kohteita ja alueen potentiaali on pieni.

Kannen kuva: Raasepori, Karjaa, Hulubäckberget 1. Äestettyä aluetta, jolla röykkiö aiempien tietojen mukaan on sijainnut.
(AKDG3177:1)

Sisällysluettelo

Tiivistelmä

Arkistotiedot

1. Johdanto	1
2. Inventointialue ja sen tutkimushistoria	1
3. Inventoinnin kulku ja tulokset	2
4. Kohdeluettelo	4
5. Kuvaluettelo	4
6. Lähdeluettelo	5
7. Kohdekuvaukset	7

Liitteet

Karttaote. Suunnitelma-alue ja kohteet

Suunnitelma-alueet

Arkistotiedot

Tutkimus: Raaseporin kaupungin alueella sijaitsevien yleis- ja asemakaava-alueiden arkeologinen inventointi, osa-alue 1a

Tutkimuksen suorittaja: Vesa Laulumaa/ Museovirasto, Kulttuuriympäristön hoito-osasto, arkeologiset kenttäpalvelut

Tutkimuksen tilaaja: Raaseporin kaupunkisuunnitteluyksikkö, Torikatu 8, 10300 Karjaa

Tutkimusalueen laajuus: 6,8 km²

Kenttätyöaika: 29.–30.5.2013

Löydöt: -

Valokuvat: AKDG3172–79

Alkuperäinen tutkimusraportti on Museoviraston arkistossa, Sturenkatu 2a, 00100 Helsinki. Kopio on toimitettu työn tilaajalle ja Länsi-Uudenmaan maakuntamuseoon.

1. Johdanto

Raaseporin kaupungin kaupunkisuunnitteluosasto tarvitsee arkeologisia inventointeja yleis- ja asemakaavoituksen lähtötiedoiksi eri puolilla Raaseporia (ks. liite 1). Tarjouksen perusteella kaupunki valitsi työn tekijäksi Museoviraston arkeologiset kenttäpalvelut, inventoijana toimi tutkija Vesa Laulumaa.

Kenttäpalveluiden tarjous koostui kahdesta tehtäväkokonaisuudesta. Tehtäväkokonaisuuden 1 kokonaisala on 979 hehtaaria ja se käsittää alueet 1a ja 2-6, jotka inventoitiin 27.–31.5.2013. Tehtäväkokonaisuus 2 on alue 1b, jonka koko on 1700 hehtaaria. Alun perin tilaaja oli ilmoittanut, että tehtäväkokonaisuus 2 tehtäisiin vasta vuonna 2014, mutta tilaajan toivomuksesta se tehtiinkin jo 13.–19.6.2013. Jokaisesta osa-alueesta laaditaan erillinen raportti.

Inventoiduista alueista alueet 1a ja 1b ovat yleiskaava-alueita ja alueet 2–6 ovat asemakaava-alueita. Tarjouspyynnön mukaisesti inventoinnit eivät käsittäneet rakennettua ympäristöä ja alueita, joilla on laadittu jo kattavat ja ajan tasalla olevat inventoinnit. Inventoinnit tehtiin noudattaen Suomen arkeologisten kenttätöiden laatuohjeita.

2. Inventointialue ja sen tutkimushistoria

Inventoitu osayleiskaava-alue on kooltaan 680 hehtaaria. Se rajautuu idässä Karjaan läntiseen ohitustiehen, pohjoisessa vanhaan Karjaan ja Pohjan kunnan väliseen rajaan, lännessä Svedjan kylärajaan ja etelässä valtatie 25:een. Pääosin alue on harvaan rakennettua, mutta alueen itäosa kuuluu jo Karjaan taajama-asutukseen.

Alueen ympäristö on vaihtelevaa. Eteläosaa hallitsee hiekkainen Salpausselän jakso. Tällä alueella metsätyyppinä on kuivahko kangas, jossa valtapuuna on mänty. Alue Salpausselän pohjoispuolella on topografisesti rikkonaista. Alueella on runsaasti kallioisia mäkiä ja maaperä on moreenia. Mäkien välisillä alueilla on yleensä kosteikkoja. Metsätyyppi vaihtelee maaperän kosteuden mukaan, kuivilla kallioalueilla on kangas-tyypin metsää ja kosteammissa notkoissa kasvillisuus on rehevämpää kuusi- ja lehtipuuvältaista. Alueella on myös paljon vesakkoa.

Nykyinen Lepinjärven ympäristö, joka jää hieman alueen kaakkoispuolelle, on vetänyt asutusta puoleensa pronssi- ja rautakauden aikaan. Lepinjärven rantojen tuntumassa olevat kohteet ovat enimmäkseen rautakautisia hautoja ja niihin liittyvä asutus on mahdollisesti sijainnut hieman kauempana rannasta. Osayleiskaava-alueella sijaitsee kolme rautakautista asuinpaikkaa Bäljars, Harjula ja Sunnandal, ne ovat noin 20 metriä nykyisen merenpinnan yläpuolella.

Kaava-alueella on tehty jonkin verran arkeologisia tutkimuksia ennen vuoden 2013 inventointia. Anna-Liisa Hirviluoto ja Esa Suominen inventoivat Karjaata 1981–83, kuten myös Sirkka-Liisa Seppälä vuonna 1996. Näissä inventoinneissa tarkastettiin suurin osa alueen kohteista. Kreetta Lesellin vuonna 2011 tekemä valtatie 25 ohituskaistasuunnitelmaan liittyvä inventointi sivuaa myös kaava-aluetta, mutta vain valtatie 25 lähituntumassa.

Ainoat arkeologiset tutkimuskaivaukset alueella ovat Satu Koiviston johtamat Bäljars 2:n pronssi- ja varhaisrautakautisen asuinpaikan kaivaukset vuonna 2008. Kaivauksissa tutkittiin noin 1000 neliön suuruinen alue, tutkimusten tulokset julkaistaneen vuonna 2013. Lisäksi Tricolin kivikautisella asuinpaikalla tehtiin pieni

koekaivaus vuonna 1981, jolloin selvitettiin asuinpaikan laajuutta ja säilyneisyyttä. Alueen muinaisjäännös-kohteissa on tehty myös muutamia tarkastuksia, joiden ajankohdat ja tekijät on mainittu kohdekuvauksissa kunkin kohteen tutkimusten kohdalla.

Keskiajan ja historiallisen ajan kohteiden tutkimus on lisääntynyt huomattavasti 2000-luvun alun aikana. Tähän liittyen on selvitetty arkistoaineistojen perusteella mm. keskiaikaisten kylätonttien sijaintia ja niitä on lisätty muinaisjäännösrekisteriin. Kohteissa ei useinkaan ole tehty maastotarkastuksia ja niitä yleensä tarkastetaan esim. kaavainventointeihin liittyen. Osayleiskaava-alueellakin on kaksi tällaista kohdetta, Läpp ja Svedja 2, jotka on merkitty muinaisjäännösrekisteriin Georg Haggrénin vuoden 2005 arkistotutkimuksen perusteella. Haggrénin lisäksi Anna Riionheimon arkistotutkimukset ovat myös kohdistuneet nyt käsiteltävänä olevalle alueelle ja ovat molemmat tärkeitä lähteitä keskiajan ja historiallisen ajan kohteiden suhteen.

3. Inventoinnin kulku ja tulokset

Inventoinnin esivalmisteluissa käytiin läpi aiemmat tutkimusraportit, historiallisen ajan karttamateriaalia, pitäjän historiaa koskevia teoksia sekä muinaisjäännösrekisterin tiedot. Esihistorian osalta tärkein lähdeaineisto on Museoviraston muinaisjäännösrekisteri. Alueiden potentiaalia esihistorian kannalta selvitettiin lisäksi merenrantavaiheita rekonstruoimalla.

Keskiaikaisten ja historiallisten kohteiden osalta merkittävä aineisto on Anna Riionheimon Uudenmaan liitolle kokoama paikkatietomateriaali, joka oli käytössä myös sähköisessä muodossa. Siihen on koottuna huomattava määrä historiallisen ajan paikkatietoaineistoa, mm. 1560-luvun kylätonttien paikannukset ja Kuninkaan kartaston 1776–1805 sisältö. Georg Haggrénin johdolla tehty Länsi Uudenmaan keskiaikaisten muinaisjäännösten inventointi vuonna 2007 on myös tärkeä tausta-aineisto keskiaikaisia ja historiallisia kohteita inventoitaessa.

Maanmittauslaitokselta saatavissa oleva ilmalaserkeilausaineisto oli myös käytössä inventointia suunniteltaessa. Siitä oli paljon hyötyä muinaisjäännösten kaukokartoituksessa ja myös myöhemmän maankäytön aiheuttamien häiriöiden (esim. sorakuopat, pengerrykset) hahmottamisessa. Osa-alueella 1a laserkeilausaineiston analyysi ei tuonut esiin uusia kohteita, mutta sen sijaan heti sen eteläpuolella olevalta kaava-alueelta 1b löytyi lukuisia hiilimiilun pohjia, jotka näkyivät analyysissä. Syynä hiilimiilujen puuttumiseen alueelta 1a on ilmeisesti ainakin se, että alueella 1b maa-aines on hienojakoisempaa ja miilujen rakentaminen on ollut helpompaa kuin hieman ylempänä harjulla, jossa maa-aines on yleensä huuhtoutuneempaa ja karkeampaa.

Osa-alue 1a käytiin inventoinnissa kattavasti läpi. Inventointihavainnot perustuvat ensisijaisesti maastossa tapahtuvaan silmämääräiseen tarkasteluun. Erityisesti tarkastettiin alueita, missä maanpinta oli rikkoontunut. Tällaiset paikat ovat yleensä parhaita kivikautisten asuinpaikkojen löytämisen kannalta. Maaperä kairaa käytettiin myös muutamissa paikoin, esimerkiksi inventoinnissa havaitun kuopan ikää arvioitiin kairamalla saadun maannosprofiilin avulla. Koepistoja tehtiin erityisesti Kurbymossenin länsipuolella olevalle kankaalle, jossa muutama laakeat painanteet vaikuttivat mahdollisilta kivikautisilta asumuspainanteilta. Koepistot olivat kaikki löydöttömiä, joten kyseiset painanteet ovat ilmeisesti luonnonmuodostumia.

Inventoinnissa tarkastettiin ennestään tunnetut kohteet. Kohteista kivikautiset asuinpaikat Hulubäckberget 2 ja Tricol todettiin tuhoutuneiksi, samoin kuin Åsbackan kivikautinen löytöpaikka, joka on nykyisin keskellä

asutusta. Hulubäckberget 1:ltö on vuosien 1981-83 inventoinnissa havaittu matala röykkiö. Röykkiötä yritettiin paikantaa, mutta sitä ei löytynyt. Havaintomahdollisuudet olivat hyvät, joten on syytä kyseenalaistaa koko röykkiön tai latomuksen olemassaolo ja alkuperäisen havainnon paikkansa pitävyys. Bäljars 2 pronssi- ja rautakautinen asuinpaikka on tutkittu kokonaan vuoden 2008 kaivauksissa, joten sillä ei ole enää suoje-luarvoa. Arkistotutkimuksen perusteella Läpp –niminen keskiaikainen kylätontti on merkitty alueelle, jolla sijaitsee nykyisin kerrostaloalue ja on todennäköisesti tuhoutunut. Svedja 2 –niminen keskiaikainen kylä-tontti sijaitsee nykyisen hoivakodin alueella. Kyseinen alue sijaitsee kallioisella mäellä Tammisaaren tien eteläpuolella ja on rakennettua ympäristöä, joka on ollut käytössä vuosisatoja. Aluetta ei tarkemmin tutkit-tu rakennetun ympäristön osalta eikä alueen laidalta löytynyt merkkejä varhaisemmasta asutuksesta. Har-julan ja Sannandalin rautakautiset asuinpaikat ovat ainoat kohteet, joille merkittiin muinaisjäännöksen ra-jaus. Kohteiden rajausta perustuu vuoden 2013 ja aiemmissa inventoinneissa tehtyihin havaintoihin. Rajauk-seen vaikuttaa myös kohteen topografia. Rajaukset perustuvat arvioihin ja molempien kohteiden osalta tarkat rajat ja säilyneisyys on selvitettävä koekaivauksella mikäli niihin tai niiden välittömään läheisyyteen kohdistuu maankäyttösuunnitelmia.

Osayleiskaava-alueelta tunnetaan muinaisjäännöksiä kaikilta esihistorian periodeilta, mutta alueen arkeo-loginen potentiaali vaikuttaa siitä huolimatta heikolta. Kallioiset mäet ja kosteikot muodostavat varsin rik-konaisen topografian suurimpaan osaan aluetta, tämän alueen kohteet liittyisivät korkeutensa (25–40 m mpy) perusteella kivikauteen eikä kyseisen tyyppiseltä alueelta yleensäkin tunneta kivikautisia kohteita. Alueen eteläosa hiekkaharjuineen on potentiaalisempaa aluetta niin kivikauden kuin sen jälkeistenkin ajan-jaksojen muinaisjäännösten löytymisen kannalta, mutta vaikuttaa kuitenkin melko löydöttömältä ainakin kivikauden suhteen. Salpausselän alueelta ei muutenkaan pahemmin tunneta kivikautisia kohteita koko Raaseporin alueelta, ilmeisesti pitkälle merelle ulottunut tuulinen ja kapea niemi ei ole houkuttellut kuin tilapäisiä leiriytyjiä. Bäljars 2:n pronssi- ja varhaisrautakautisen asuinpaikan kaivaukset osoittivat, että ny-kyisten peltojen alta voi löytyä vielä säilyneitä kulttuurikerroksia, joista voidaan saada paljon uutta tutki-mustietoa. Tämän perusteella esimerkiksi Svedjan ja Harjulan kohdalla olevat pellot ovat potentiaalisia alu-eita erityisesti pronssi- ja rautakautisten asuinpaikkojen suhteen.

Helsingissä 21.1.2014

Vesa Laulumaa

4. Kohdeluettelo

Kiinteät muinaisjäännökset

Nimi	Mj-tunnus	Tyyppi	Ajoitus	Sivu
Bäljars 2	220010029	Asuinpaikat	Rautakautinen	7
Harjula	220010007	Asuinpaikat	Rautakautinen	10
Hulubäckberget 1	220010009	Kivirakenteet, röykkiöt	Ajoittamaton	14
Hulubäckberget 2	220010010	Asuinpaikat	Kivikautinen	17
Tricol	220010008	Asuinpaikat	Kivikautinen	19
Sunnandal	220010033	Asuinpaikat	Rautakautinen	23

Mahdolliset muinaisjäännökset

Läpp	1000021492	Asuinpaikat, kyläpaikat	Keskiaikainen	26
Svedja 2	1000021490	Asuinpaikat, kyläpaikat	Keskiaikainen	29
Åsbacka	220000001	Löytöpaikat	Kivikautinen	32

5. Kuvaluettelo

Kuvaaja: Vesa Laulumaa

- AKDG3172:1 Raasepori, Karjaa, Sunnandal. Rautakautinen asuinpaikka sijaitsee tien numero 111 ja Liiviläisentien (kuvan oikeassa reunassa) välisellä alueella. Kuvattu pohjoisesta.
- AKDG3173:1 Raasepori, Karjaa. Paikka, jolla historiallisiin karttoihin merkitty keskiaikainen Läpp –niminen kylä sijaitsi, on nykyisin tiheään rakennettua. Kuvattu lounaasta.
- AKDG3174:1 Raasepori, Karjaa. Kuvassa näkyy Bäljars 2:n kaivausalue. Kohteen säilyneet osat tutkittiin vuonna 2008. Taustalla Hangon tie. Kuvattu pohjoisesta.
- AKDG3175:1 Raasepori, Karjaa, Harjula. Kohde sijaitsee kuvan keskellä olevalla mäellä, aivan sen eteläpuolitse kulkee Hangon tie. Kuvattu lounaasta.
- AKDG3175:2 Raasepori, Karjaa, Harjula. Mäen päällä on siellä täällä kivikasoja, jotka lienevät peräisin pelton raivauksesta. Kuvattu lännestä.
- AKDG3175:3 Raasepori, Karjaa, Harjula. Mäen eteläosaa. Kuvattu lounaasta.
- AKDG3176:1 Raasepori, Karjaa, Tricol. Oikeassa laidassa näkyy teollisuuskiinteistö, jonkin verran ehjää maastoa on jäljellä männikön kohdalla. Kivikautinen asuinpaikka on kuitenkin todennäköisesti kokonaan tuhoutunut.
- AKDG3177:1 Raasepori, Karjaa, Hulubäckberget 1. Äestettyä aluetta, jolla röykkiö aiempien tietojen mukaan on sijainnut. Kuvattu etelästä.

- AKDG3178:1 Raasepori, Karjaa, Hulubäckberget 2. Löytöpaikka on nykyisin pelastuslaitoksen harjoituskenttä ja tasoitettu. Kuvattu pohjoisesta.
- AKDG3179:1 Raasepori, Karjaa, Svedja 2. Svedjan mahdollisesti keskiaikaisen kylätontin paikalla on nykyään hoitokoti. Kuvattu lounaasta.

6. Lähdeluettelo

Painetut lähteet

- Alanen, Timo ja Kepsu, Sauli 1989: *Kuninkaan kartasto Suomesta 1776–1805*. Suomalaisen Kirjallisuuden Seuran Toimituksia 505. Tampere.
- Uudenmaan liitto, Anna Riionheimo 2011: *Näkymiä maakunnan maisemahistoriaan – Uudenmaan paikkatietoaineistot*. Uudenmaan liiton julkaisuja E 113-2011.
- Solstrand, Wäinö 1940: Namnet Karis och andra namn i Karis. *Karis socken från forntiden till våra dagar 2*.

Arkistolähteet (kaikki lähteet Museoviraston arkistossa, Sturenkatu 2, Helsinki)

- Haggrén, Georg, Heinonen Tuuli ja Terävä Elina 2007: Keskiaikaisten muinaisjäännösten inventointi Läntisellä Uudellamaalla (Inkoo, Karjaa, Kirkkonummi, Pohja, Siuntio, Tammisaari). Tammisaaren museo.
- Heikkurinen, Tuula 1981: Karjaa Läpp Bäljars, koekaivaus. Karjaa Läpp Östergård, metallikautisen asuinpaikan kaivaus. Karjaa Kila Borgmästars, koekaivaus. Museovirasto, arkeologian osasto.
- Hirviluoto, Anna-Liisa ja Suominen, Esa 1981–1983: Karjaa. Inventointi. Museovirasto, arkeologian osasto.
- Jansson, Henrik ja Latikka, Jaakko 2002–2003: Länsi- ja Keski-Uudenmaan saariston ja rannikkoalueiden inventointi 2002–2003. Vårt Maritima Arv – Merellinen Perintömme –projekti. Helsingin yliopisto. Kulttuurien tutkimuksen laitos. Arkeologia.
- Kelola, Hanna ja Koivisto, Satu 2008: Karjaa (Raasepori) Bäljars 2. Pronssi- ja rautakautisen asuinpaikan kaivaus. Museovirasto, arkeologian osasto.
- Lesell, Kreetta 2011: Valtatie 25 ohituskaistapari Tammisaari-Karjaa. Museovirasto, arkeologian osasto.
- Ruonavaara, Leena 1981: Karjaa Bäljars Tricol. Kivikautisen asuinpaikan koekaivaus. Museovirasto, arkeologian osasto.
- Siiriäinen, Ari 1979: Karjaa Tricol. Arkeologisen kohteen tarkastus. Museovirasto, arkeologian osasto.
- Seppälä, Sirkka-Liisa 1996: Karjaan inventointi. Museovirasto. Arkeologian osasto.
- Taavitsainen, Jussi-Pekka 1979: Karjaa Tricol. Kivikautisen asuinpaikan tarkastus. Museovirasto, arkeologian osasto.

Internet-lähteet

Arkistolaitoksen digitaaliarkisto <http://digi.narc.fi>

Heikki Rantatupa, Historialliset kartat <http://vanhakartta.fi>

Paikkatietoikkuna, <http://www.paikkatietoikkuna.fi>

Maanmittauslaitos. Avoimien aineistojen tiedostopalvelu. <http://www.maanmittauslaitos.fi/avoindata>

7. Kohdekuvaukset

Bäljars 2

Muinaisjäännöslaji:	Kiinteä muinaisjäännös
Muinaisjäännöstunnus:	220010029
Muinaisjäännöstyyppi:	Asuinpaikat
Tyypin tarkenne:	-
Ajoitus:	Rautakautinen
Lukumäärä:	1
Rauhoitusluokka:	3, tuhoutunut, tutkittu säilyneiltä osin v. 2008
Suositus suojaetäisyydeksi:	-

TM35-lehtijako:	K4222 KARIS-KARJAA
Peruskartta:	2014 08 KARIS
ETRS-TM35FIN koordinaatit:	N: 6661930, E: 313205
Koordinaattiselite:	Kaivauspaikka

Inventointilöydöt:	-
Digikuvat:	AKDG3174:1

Minaisjäännösrekisterin kuvaus:: Kohde sijaitsee Karjaan lounaisosassa Lepinjärven luoteisrannalla Bäljarsin peltoaukean laidassa nykyisen kantatien 53 kohdalla. Paikka on entistä Bäljarsin savi- ja hiesupeltoa loivasti etelään ja kaakkoon Lepinjärven suuntaan laskevassa rinteessä.

Paikka on todettu 1979 (Jung - Hirviluoto), jolloin pellolta löytyi rautaesine, saviastianpaloja ja historiallisen ajan materiaalia. Löytöpaikan eteläpuolella nykyisen kantatien 53 kohdalla on tehty koekaivauksia 1981 (Heikkurinen) ennen rakentamista. Koekaivauksissa löytyi muun muassa saviastianpaloja, palanutta savea ja luuta. Tutkimusten perusteella kohdassa on ilmeisesti ollut rautakautinen asuinpaikka, jonka kulttuurikerros on tuhoutunut pitkään jatkuneessa peltoviljelyssä. Asutus liittyy todennäköisesti samaan kokonaisuuteen kuin 100 m etelään sijaitseva Bäljarsin kalmisto (KARJAA 27).

Asuinpaikkaa tutkittiin kaivauksin syys-lokakuussa 2008 yhteensä neljän viikon ajan. Yhteensä n. 1000 m²:n koneellisesti kuoritulla kaivausalueella tutkittiin sovelletuin yksikkökaivauksin 22 pääosin pronssikauteen ajoittuvaa rakennetta ja/tai likamaailmiötä sekä tasokaivauksin yhtenäisempää asuinpaikkakerrosta. Asuinpaikkakerroksen alapuolella tavattiin myös ristikkäisiä likamaaviiruja; merkkejä osittain säilyneestä muinaispellosta. Löytöinä talteen saatiin tekstiilikeraamiikkaa, profiloitujen asti-

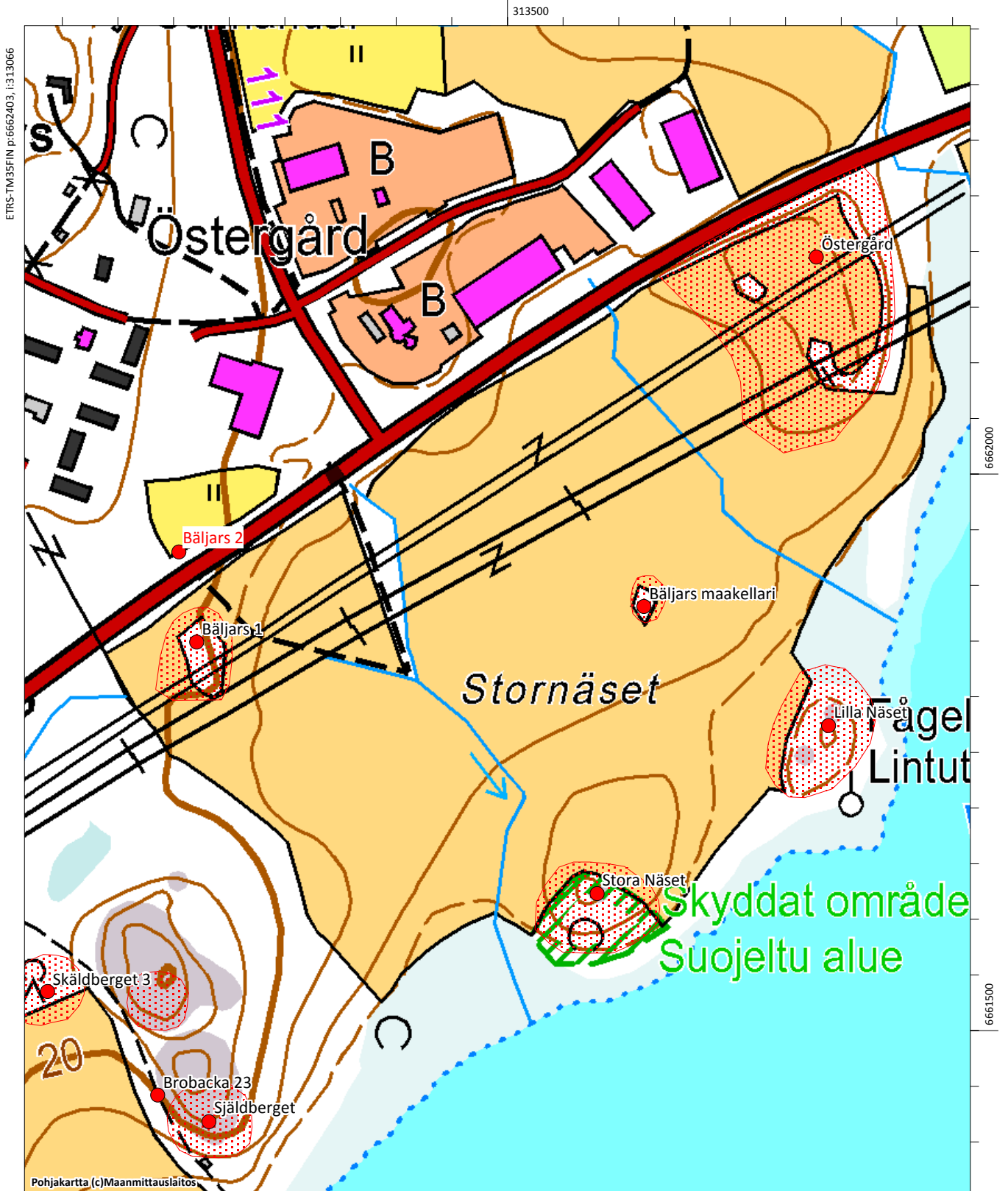
oiden palasia sekä karkeaa, naarmupintaista keramiikkaa, muutamia kiviesineitä, mm. skandinaavisen piitikarin tai -sirpin katkelma, sekä palanutta luuta. Kaivauksen tulosten perusteella asuinpaikka on pitkälle tuhoutunut peltoviljelyn vaikutuksesta ja vain syvimmat rakenteet ja intensiivisimmät toiminta-alueet ovat säilyneet peltokerroksen alapuolella. Kaivauksilla otettiin runsas makrofossiilinäytesarja alueen varhaisen viljelyhistorian selvittämiseksi.

Inventointihavainnot:	Kohde on tutkittu säilyneiltä osiltaan ja suojeltavaa aluetta ei ole enää osoitettavissa. Alueelle ei ole rakennettu vuoden 2008 tutkimusten jälkeen, kaivausalueet ovat edelleen näkyvissä.
Aiemmat tutkimukset:	Kartoitus v. 1979, Jung ja Hirviluoto Inventointi v. 1981, Anna-Liisa Hirviluoto ja Esa Suominen Koekaivaus v. 1981, Tuula Heikkurinen Kaivaus v. 2008, Satu Koivisto
Aiemmat löydöt:	KM 20699: Asuinpaikkalöytöjä KM 21237 KM 37592:1–738, asuinpaikkalöytöjä
Jatkotoimenpiteet:	
Karttaote:	Peruskarttaote 1:5000



Kuvassa näkyy Bäljars 2:n kaivausalue. Kohteen säilyneet osat tutkittiin vuonna 2008. Taustalla Hangon tie. Kuvattu pohjoisesta. (AKDG3174:1)

Bäljars 2,220010029, asuinpaikat, rautakautinen



Harjula

Muinaisjäännöslaji:	Kiinteä muinaisjäännös
Muinaisjäännöstunnus:	220010007
Muinaisjäännöstyyppi:	Asuinpaikat
Tyypin tarkenne:	-
Ajoitus:	Rautakautinen
Lukumäärä:	1
Rauhoitusluokka:	2
Suositus suojaetäisyydeksi:	Aluerajauksessa pyritty huomioimaan alue, jolla asuinpaikka ja/tai kalmisto todennäköisesti sijaitsevat, laajuuden ja säilyneisyyden tarkempi määrittely vaatii koekaivauksen.
TM35-lehtijako:	K4222 KARIS-KARJAA
Peruskartta:	2014 04 DRAGSVIK
ETRS-TM35FIN koordinaatit:	N:6661366, E: 312408, Z: 20
Koordinaattiselite:	Vuoden 1983 koekuopan sijainti, aluerajaus perustuu aiempiin löytöihin ja topografiaan.
Inventointilöydöt:	-
Digikuvat:	AKDG3175:1-3
Muinaisjäännösrekisterin kuvaus:	<p>Kohde sijaitsee Karjaan lounaisosassa Snappertunantien ja kantatien 53 risteyksestä 200 m koilliseen. Paikka on kantatien reunassa kohoava luode - kaakko -suuntainen kalliopohjainen moreenimäki (100 x 50 m). Mäkeä ympäröivät lounaaseen ja koilliseen viettävät pellot ovat länteen ja luoteeseen leviävää hiekkatasannetta lukuun ottamatta savea. Pellon luoteispuolella kohoaa 1. Salpausselkään kuuluva Krogarbacken. Mäeltä avautuu näkymä kaakkoon Domargårdin peltoaukealle.</p> <p>Paikka on todettu 1979 (Jung - Hirviluoto), jolloin mäen lounaispuolisesta pellostä löytyi historiallisen ajan savitiivistettä, kuonaa, tiiltä sekä mäen koillisreunasta rautakautisia saviastianpaloja ja runsaasti hiiltä. Inventoinnissa 1983 (Hirviluoto - Suominen) on mäen luoteisreunaan tehdystä koekuopasta tavattu tummaa maata ja kiveystä sekä saviastianpaloja, palanutta savea ja luuta. Havaintojen perusteella paikalla on rautakautinen kalmisto tai asuinpaikka sekä todennäköisesti myös historiallisen ajan asutuksen merkkejä. Mäen luoteispään kalliiselle laelle on kasattu joitakin kiviä, kyseessä on luultavasti myöhäinen rakennelma.</p>
Inventointihavainnot:	Kohteen tarkastusajankohtana pelto kasvoi orasta, joten pintapoiminta tai koekuopitus ei ollut mahdollista. Aiempien löytö-

tietojen perusteella kohteelle tehtiin aluerajaus, joka käsittää 20 metrin korkeuskäyrään rajautuvan niemekkeen. Todennäköisesti tällä alueella on sijainnut rautakautinen asuinpaikka tai kalmisto, mahdollisesti molemmat. Niemekkeen kärjessä kallion päällä olevat kivet ovat ilmeisesti pellolta myöhemmin nostettuja. Kohteen säilyneisyyden ja laajuuden määrittäminen vaatii koekaivauksen. Lähistöllä on lukusia rautakautisia kohteita, joten potentiaali tämänkin kohteen suhteen on suuri.

Aiemmat tutkimukset:

Kartoitus v. 1979, Jung ja Hirviluoto

Inventointi v. 1983, Anna-Liisa Hirviluoto ja Esa Suominen

Aiemmat löydöt:

KM 20696 Asuinpaikkalöytöjä

KM 20697 Mahd. polttokalmistolöytöjä

KM 22432

Jatkotoimenpiteet:

-

Karttaote:

Peruskarttaote 1:5000

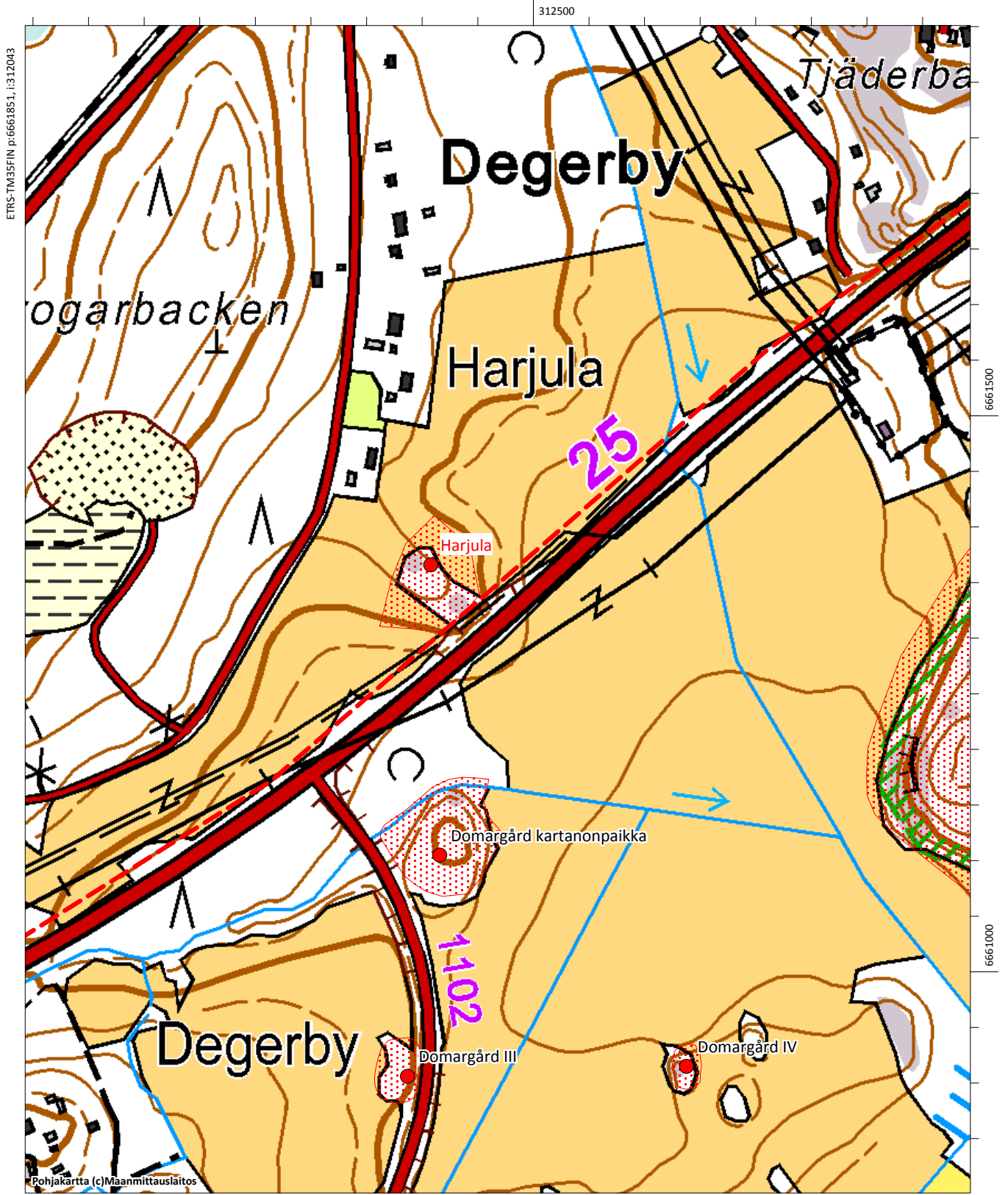


Harjula. Kohde sijaitsee kuvan keskellä olevalla mäellä, aivan sen eteläpuolitse kulkee Hangon tie. Kuvattu lounaasta. (AKDG3175:1)



Harjula. Mäen päällä on siellä täällä kivikasoja, jotka lienevät peräisin pellon raivauksesta. Kuvattu lännestä. (AKDG3175:2)

Harjula, 220010007, asuinpaikat, rautakautinen



Hulubäckberget 1

Muinaisjäännöslaji:	Kiinteä muinaisjäännös
Muinaisjäännöstunnus:	220010009
Muinaisjäännöstyyppi:	Kivirakenteet
Tyyppin tarkenne:	Röykkiöt
Ajoitus:	Ajoittamaton
Lukumäärä:	1
Rauhoitusluokka:	3
Suositus suojaetäisyydeksi:	Kohteessa ei havaittu muinaisjäännöstä
TM35-lehtijako:	K4222 KARIS-KARJAA
Peruskartta:	2014 05 POHJA
ETRS-TM35FIN koordinaatit:	N:6662750, E:312341
Koordinaattiselite:	Muinaisjäännösrekisterinvanha koordinaattitieto.
Inventointilöydöt:	-
Digikuvat:	AKDG3177:1
Muinaisjäännösrekisterin kuvaus:	<p>Kohde sijaitsee Karjaan lounaisosassa kaatopaikan ja Bäljarsin teollisuusalueen välissä Hulubäckbergetin metsässä. Paikka on mäntyvaltaista havumetsää kasvavan kallioalueen melko tasais- ta etelälounaisrinnettä, joka viettää etelässä leviävän rämesuon suuntaan.</p> <p>Paikka on todettu inventoinnissa 1981 (Hirviluoto - Suominen). Tällöin alueella on havaittu matala maakivellinen röykkiö (5.10 x 3.8 m), jossa on ollut pienehköjä kiviä ilmeisesti kahdessa ker- roksessa. Inventoinnissa 1996 (Seppälä) röykkiötä ei luonno- taan kivikkoiselta alueelta varmuudella löytynyt.</p>
Inventointihavainnot:	<p>Kohde tarkastettiin vuoden 2013 inventoinnissa. Röykkiötä et- sittiin vuoden 1983 inventoinnin karttamerkinän ja muinais- jäännösrekisterin pisteen perusteella noin 50x100 metrin ko- koiselta alueelta. Mitään merkkejä röykkiöstä ei havaittu. Ky- seessä on voinut olla luonnonkivikko, joka on virheellisesti tul- kittu röykkiöksi. Alue oli tehty päätehakkuu muutama vuosi sit- ten ja se oli äestetty. Äestetyllä alueella havainnoitiin paikkoja, missä maaperä on rikkoutunut, mutta mitään muinaisjäännök- seen viittaavaa ei löydetty.</p>
Aiemmat tutkimukset:	<p>Inventointi v. 1981, Anna-Liisa Hirviluoto ja Esa Suominen Inventointi v. 1996, Sirkka-Liisa Seppälä</p>
Aiemmat löydöt:	-

Jatkotoimenpiteet: -

Karttaote: Peruskarttaote 1:5000,

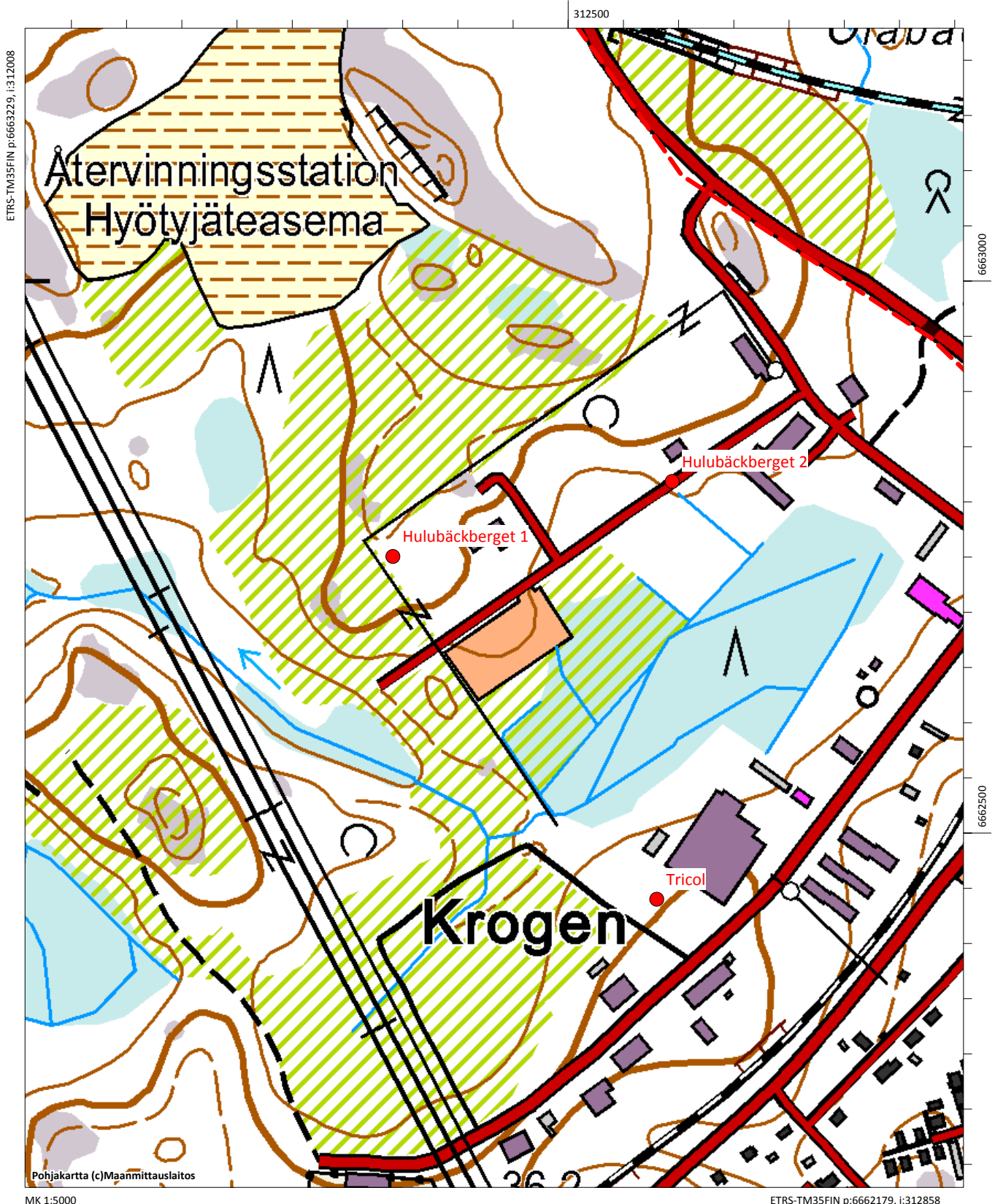


Hulubäckberget 1. Äestettyä aluetta, jolla røykkiö aiempien tietojen mukaan on sijainnut.
Kuvattu etelästä. (AKDG3177:1)

Hulubäckberget 1, 220010009, kivirakenteet, rökkiöt, ajoittamaton

Hulubäckberget 2, 220010010, asuinpaikat, kivikautinen

Tricol, 220010008, asuinpaikat, kivikautinen



Hulubäckberget 2

Muinaisjäännöslaji:	Kiinteä muinaisjäännös
Muinaisjäännöstunnus:	220010010
Muinaisjäännöstyyppi:	Asuinpaikat
Tyypin tarkenne:	-
Ajoitus:	Kivikautinen
Lukumäärä:	1
Rauhoitusluokka:	2
Suositus suojaetäisyydeksi:	
TM35-lehtijako:	K4222 KARIS-KARJAA
Peruskartta:	2014 05 POHJA
ETRS-TM35FIN koordinaatit:	N:6662818, E: 3312688
Koordinaattiselite:	Muinaisjäännösrekisterin vanha koordinaattitieto
Inventointilöydöt:	-
Digikuvat:	AKDG3178:1
Muinaisjäännösrekisterin kuvaus:	<p>Kohde sijaitsee Karjaan lounaisosassa Hulubäckbergetin kaakoisreunassa Bäljarsin teollisuusalueella Asentajantien lounaispäässä. Paikka on kalliomäen eteläreunassa olevaa loivaa, havumetsää kasvavaa hiekkarinnettä, jonka eteläpuolella avautuu rämesuo. Asentajantien varressa on nykyisin teollisuusrakennuksia ja lounaispäässä Karjaan pelastuslaitoksen harjoitusalue.</p> <p>Paikka on todettu inventoinnissa 1981 (Hirviluoto - Suominen), jolloin alueelle tehdystä koekuopassa on havaittu tummaa maata ja nokimaaläikkiä. Inventoinnin 1996 (Seppälä) mukaan kohdalle on rakennettu teollisuusaluetta ja Karjaan pelastuslaitoksen harjoituskenttä, johon on tuotu parin metrin paksuudelta täytemaata. Mahdollinen muinaisjäännös on siten ilmeisesti tuhoutunut tai jäänyt maakerrosten alle. Topografian ja korkeuden perusteella paikalla on hyvinkin voinut olla samanaikaista kivikautista asutusta kuin 300 m etelään suon toisella puolella sijaitsevalla Tricolin alueella (KARJAA 8).</p>
Inventointihavainnot:	Kohde tarkastettiin vuoden 2013 inventoinnissa ja sen todettiin tuhoutuneen, kuten aiemmin oli jo pidetty todennäköisenä, ks. muinaisjäännösrekisterin kuvaus.
Aiemmat tutkimukset:	Inventointi v. 1981, Anna-Liisa Hirviluoto ja Esa Suominen Inventointi v. 1996, Sirkka-Liisa Seppälä
Aiemmat löydöt:	

Jatkotoimenpiteet:

-

Karttaote:

Peruskarttaote 1:5000, s. 20



Hulubäckberget 2. Löytöpaikka on nykyisin pelastuslaitoksen harjoituskenttä ja tasoitettu.
Kuvattu pohjoisesta. (AKDG3178:1)

Tricol

Muinaisjäännöslaji:	Kiinteä muinaisjäännös
Muinaisjäännöstunnus:	220010008
Muinaisjäännöstyyppi:	Asuinpaikat
Tyyppin tarkenne:	-
Ajoitus:	Kivikautinen
Lukumäärä:	1
Rauhoitusluokka:	2
Suositus suojaetäisyydeksi:	Ei havaittua muinaisjäännöstä
TM35-lehtijako:	K4222 KARIS-KARJAA
Peruskartta:	2014 05 POHJA
ETRS-TM35FIN koordinaatit:	N: 6662440, E: 312580, Z: 40
Koordinaattiselite:	Koordinaattipiste koskemattomalta alueelta, ei havaittua muinaisjäännöstä
Inventointilöydöt:	-
Digikuvat:	AKDG3176:1

Muinaisjäännösrekisterin kuvaus: Kohde sijaitsee Karjaan lounaisosassa Bäljarsin teollisuusalueella olevan Tricolin tehtaan tontilla. Paikka on 1. Salpausselkään kuuluvan lounais - koillisen suuntaisen harjanteen metsäistä luoteisrinnettä. Maasto viettää luoteessa ja pohjoisessa leviävälle rämesuolle, joka on kivikaudella ollut sisäsaariston suojainen salmi tai lahti. Rinteen maaperä on hiekkaa ja siinä erottuu muinaisrantatörmä noin 37 m:n korkeudella.

Paikka on todettu 1979 (Jung; Siiriäinen) Tricolin tehdashallia rakennettaessa. Tontilta on tavattu tulisija ja kivikautisia löytöjä, muun muassa vasarakirves ja nuorakeramiikkaa. Myöhemmin tontin luoteisreunassa suoritetussa tarkastuksessa (Taavitsainen) ja kaivauksissa 1981 (Ruonavaara) ei ole havaittu kulttuurikerrosta ja vain hyvin vähän löytöjä, lähinnä kvartssia. Rinteen suuntaisen löytöalueen laajuudeksi on arvioitu 130 x 50 m. Asuinpaikan on arveltu ulottuvan Tricolin lounaispuoliselle rakentamattomalle tontille, jossa on todettu kuopanteita. Inventoinneissa 1981 (Hirviluoto -Suominen) ja 1996 (Seppälä) alueelta ei kuitenkaan ole havaittu mitään merkkiä kulttuurikerroksesta. Muinaisjäännös on mahdollisia yksittäisiä löytöjä lukuun ottamatta todennäköisesti kokonaan tuhoutunut. Löytöjen ja korkeuden perusteella paikalla on ollut asutusta sekä esikeraamisella ajalla että nuorakeraamisena aikana.

Inventointihavainnot:	Kohde tarkastettiin vuoden 2013 inventoinnissa, vaikka aiempien tietojen mukaan se vaikutti tuhoutuneelta. Tarkastuksessa havaittiin, että aidattu tehdaskiinteistö sijaitsee aiemmin muinaisjäännösalueeksi rajatun alueen kohdalla. Aidatun alueen lounaispuolella on vielä muutaman sadan neliön kokoinen alue koskematonta mäntykangasta. Alueella oli tuulenkaatoja, joiden juurakkoja tarkasteltiin, jotta nähtäisiin onko alueella merkkejä säilyneestä asuinpaikan osasta. Maannokset vaikuttivat puhtailta ja löytöjä ei havaittu, samalla tarkastettiin myös säilynyttä osaa ympäröivät hiekanoton reunat. Asuinpaikkaa voidaan myös tämän tarkastuksen perusteella pitää tuhoutuneena.
Aiemmat tutkimukset:	Tarkastus v. 1979, Jussi-Pekka Taavitsainen Tarkastus v. 1979, Ari Siiriäinen Inventointi v. 1981, Anna-Liisa Hirviluoto ja Esa Suominen Kaivaus v. 1981, Leena Ruonavaara Inventointi v. 1996, Sirkka-Liisa Seppälä
Aiemmat löydöt:	KM 20581 Asuinpaikkalöytöjä KM 20693 Asuinpaikkalöytöjä KM 20694 Vasarakirves KM 21362 Asuinpaikkalöytöjä KM 21380 Hioin
Jatkotoimenpiteet:	
Karttaote:	Peruskarttaote 1:5000, s. 20



Tricol. Oikeassa laidassa näkyy teollisuuskiinteistö, jonkin verran ehjää maastoa on jäljellä männikön kohdalla. Kivikautinen asuinpaikka on kuitenkin todennäköisesti kokonaan tuhoutunut. Kuvattu lounaasta. (AKDG3176:1)

Sunnandal

Muinaisjäännöslaji:	Kiinteä muinaisjäännös
Muinaisjäännöstunnus:	220010007
Muinaisjäännöstyyppi:	Asuinpaikat
Tyypin tarkenne:	-
Ajoitus:	Rautakautinen
Lukumäärä:	1
Rauhoitusluokka:	2
Suositus suojaetäisyydeksi:	Nykyisessä rajauksessa huomioitu mahdollinen asuinpaikka-alue, tarkempi rajaus vaatii koekaivauksen
TM35-lehtijako:	K4222 KARIS-KARJAA
Peruskartta:	2014 08 KARIS
ETRS-TM35FIN koordinaatit:	N: 6662442, E: 313188, Z: 22-25
Koordinaattiselite:	Alueen arvioitu keskipiste.
Inventointilöydöt:	-
Digikuvat:	AKDG3172:1
Muinaisjäännösrekisterin kuvaus:	<p>Kohde sijaitsee Karjaan lounaisosassa Lepinjärven luoteispuolella Tammisaarentien ja kantatien 53 välisen yhdystien länsireunassa, yhdystien ja Bäljarsintien väliin jäävällä entisellä pellolla. Paikka on 1. Salpausselästä etelään työntyvän kallio-moreenimäen hiesurinnettä, joka viettää itään. Talon ja omenatarhan väliin jäävä alue on nykyisin kesannolla ja kasvamassa umpeen.</p> <p>Paikka on todettu inventoinnissa 1981 (Hirviluoto - Suominen), jolloin aluetta tarkastettiin paikalle tulevan uuden yhdystien takia. Silloisen pellon pinnasta saatiin talteen rautakautista keraamiikkaa ja koekuopista tavattiin asuinpaikkaan liittyvä selvä kulttuurikerros. Tie on rakennettu suunniteltua idemmäksi ja muinaisjäännös on siltä osin säilynyt ennallaan. Alue on vähitellen muuttumassa kesantopellosta lehtimetsäksi.</p>
Inventointihavainnot:	<p>Kohde sijaitsee tien numero 111 ja Liiviläisentien välisellä alueella. Alueella on todettu rautakautinen asuinpaikka vuonna 1981, jolloin alue oli vielä peltoa. Vuoden 2013 inventoinnissa todettiin, että alue on täysin metsittynyt ja kasvaa rehevää lehtimetsää. Asuinpaikan tarkkojen rajojen määrittely vaatii koekaivauksen, nykyinen aluerajaus perustuu vuoden 1981 inventointihavaintoihin</p>
Aiemmat tutkimukset:	Inventointi v. 1981, Anna-Liisa Hirviluoto ja Esa Suominen

Aiemmat löydöt: Inventointi v. 1996, Sirkka-Liisa Seppälä
KM 11346 Asuinpaikkalöytöjä

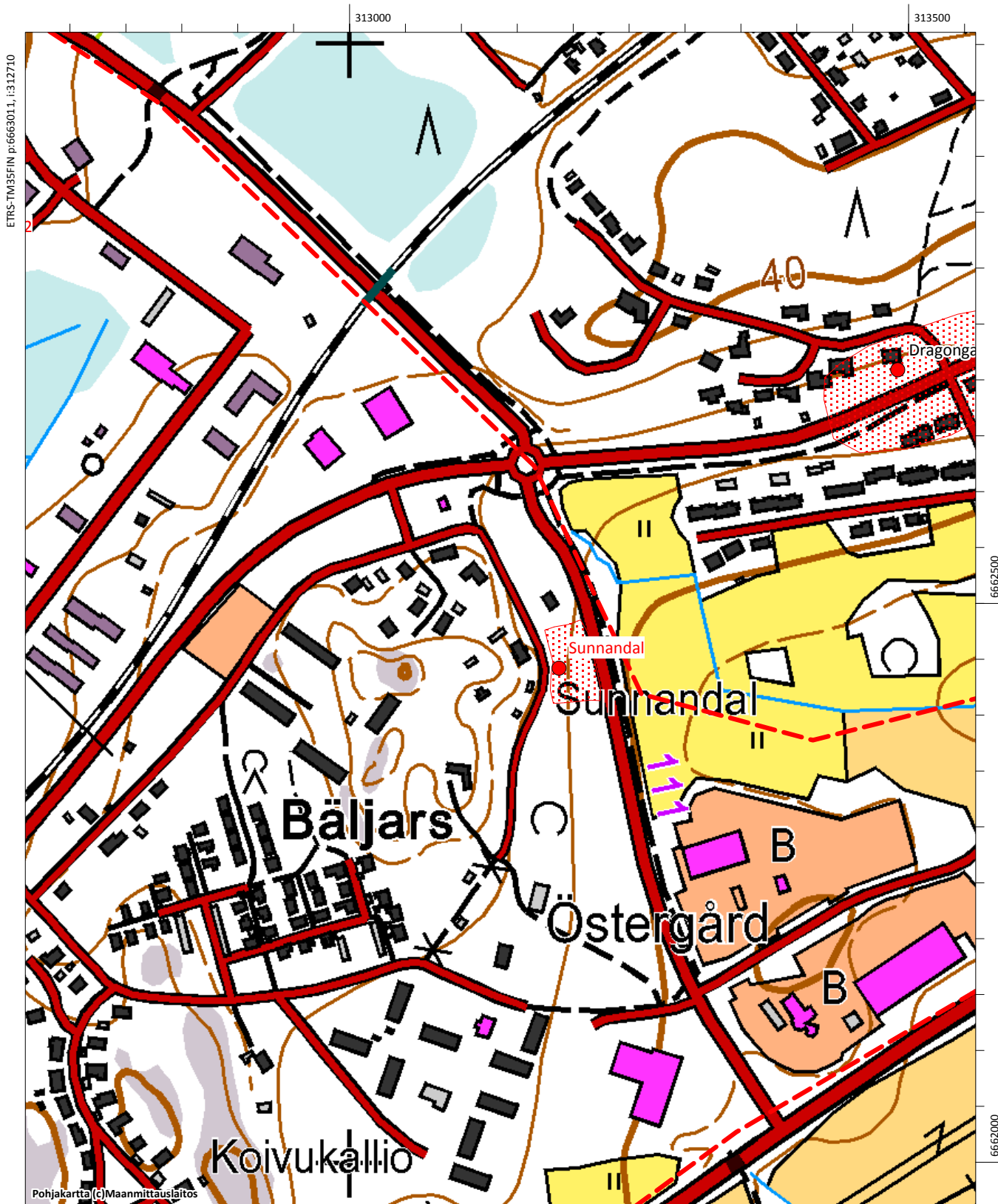
Jatkotoimenpiteet: Asuinpaikan säilyneisyys ja laajuus selviävät vain koekaivauksella

Karttaote: Peruskarttaote 1:5000



Sunnandal. Rautakautinen asuinpaikka sijaitsee tien numero 111 ja Liiviläisentien (kuvan oikeassa reunassa) välisellä alueella. Kuvattu pohjoisesta. (AKDG3172:1)

Sunnandal, 220010033, asuinpaikat, rautakautinen



Läpp

Muinaisjäännöslaji:	Mahdollinen muinaisjäännös
Muinaisjäännöstunnus:	1000021492
Muinaisjäännöstyyppi:	Asuinpaikat
Tyyppin tarkenne:	Kyläpaikat
Ajoitus:	Keskiaikainen
Lukumäärä:	1
Rauhoitusluokka:	3
Suositus suojaetäisyydeksi:	Ei havaittua muinaisjäännöstä
TM35-lehtijako:	K4222 KARIS-KARJAA
Peruskartta:	2014 08 KARIS
ETRS-TM35FIN koordinaatit:	N: 6662044, E: 313144
Koordinaattiselite:	Muinaisjäännösrekisterin koordinaattipiste, joka perustuu historiallisiin karttoihin.
Inventointilöydöt:	-
Digikuvat:	AKDG3173:1
Muinaisjäännösrekisterin kuvaus::	Keskiaikainen kyläpaikka. Kohteen paikannus perustuu vanhoihin karttoihin ja on suuntaa-antava. Kohde ja sen rajausta on tarkastettava maastossa. Taloluku 1560 3. Kirkolla 2 (fr/mk?), Nils Ingesonilta peruutettu 1405 1,2 mk.
Inventointihavainnot:	Alue, jolle kyläpaikka on paikannettu on nykyisin rakennettu täyteen kerrostaloja, kohde on tuhoutunut, mikäli se on kyseisellä alueella sijainnut.
Aiemmat tutkimukset:	Arkistotutkimus 2005, Georg Hagrén
Aiemmat löydöt:	-
Jatkotoimenpiteet:	-
Karttaote:	Peruskarttaote 1:5000

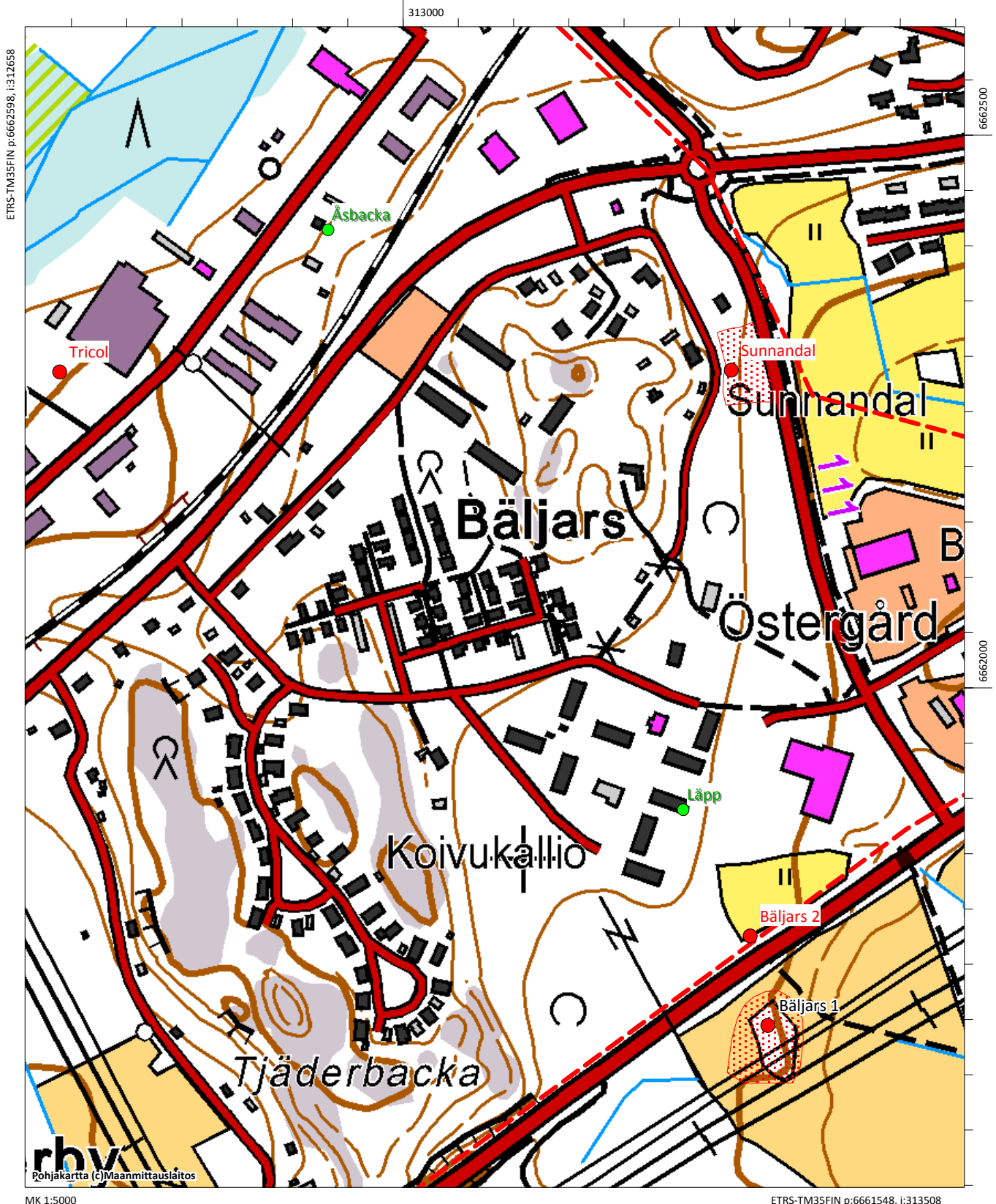


Paikka, jolla historiallisiin karttoihin merkitty keskiaikainen Lämp –niminen kylä sijaitti, on nykyisin tiheään rakennettua. Kuvattu lounaasta. (AKDG3173:1)

Mahdolliset muinaisjäännökset:

Läpp, 1000021492, asuinpaikat, kyläpaikat, keskiaikainen

Åsbacka, 220000001, löytöpaikka, kivikautinen



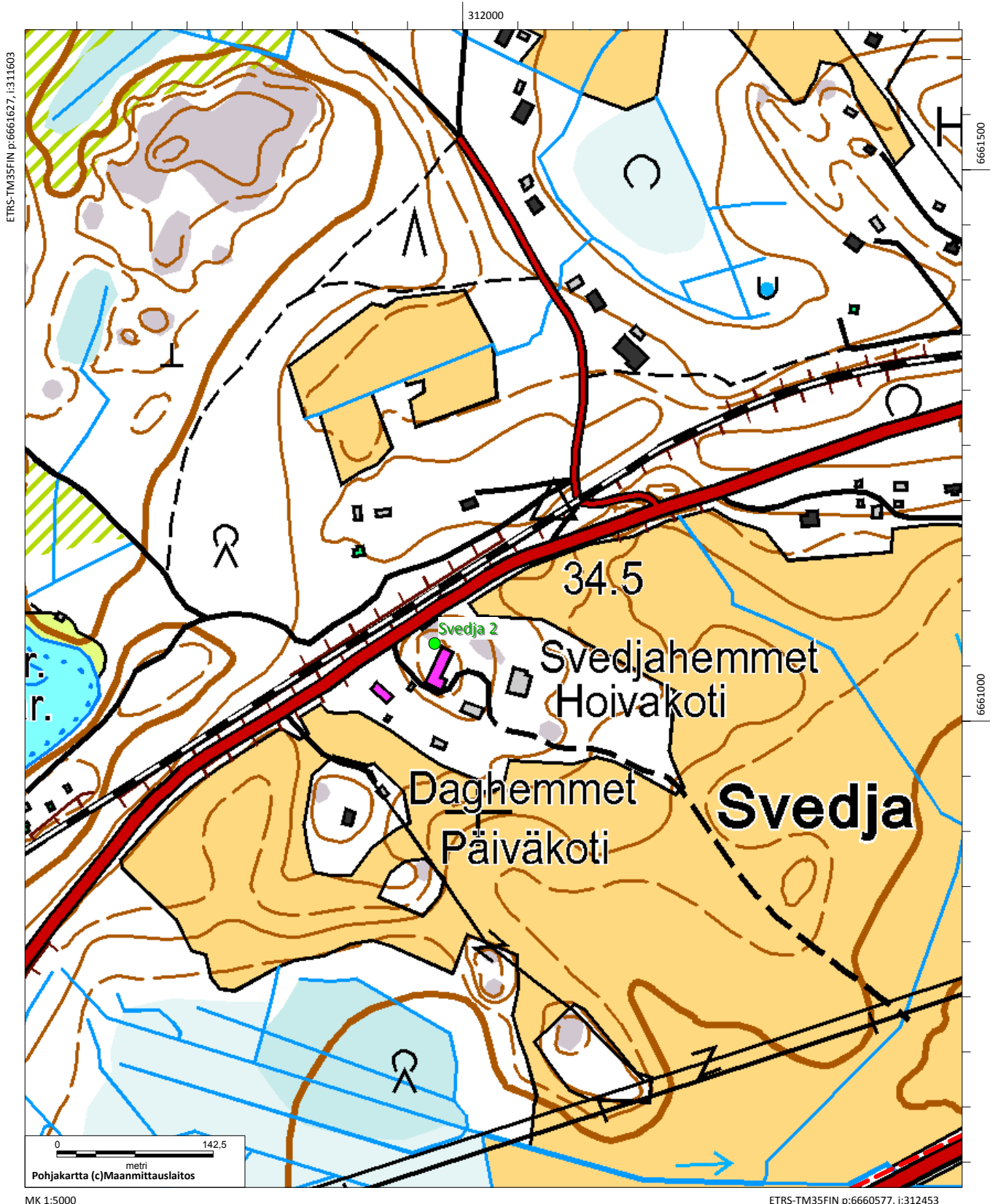
Svedja 2

Muinaisjäännöslaji:	Mahdollinen muinaisjäännös
Muinaisjäännöstunnus:	1000021490
Muinaisjäännöstyyppi:	Asuinpaikat
Tyyppin tarkenne:	Kylänpaikat
Ajoitus:	Keskiaikainen
Lukumäärä:	1
Rauhoitusluokka:	2
Suositus suojaetäisyydeksi:	Alueella ei havaittu muinaisjäännöstä
TM35-lehtijako:	K4222 KARIS-KARJAA
Peruskartta:	2014 08 DRAGSVIK
ETRS-TM35FIN koordinaatit:	N:6661152, E: 310960
Koordinaattiselite:	Muinaisjäännösrekisterin koordinaattipiste
Digikuvat:	AKDG3179:1
Muinaisjäännösrekisterin kuvaus:	Keskiaikainen kylänpaikka. Kohteen paikannus perustuu vanhoihin karttoihin ja on suuntaa-antava. Kohde ja sen rajausta on tarkastettava maastossa. Taloluku 1560 2. Utbysmäen 0,54 mk.
Inventointihavainnot:	Arkistotutkimuksen perusteella paikallistettu keskiaikainen kylänpaikka sijaitsee vanhan Tammissaarentien eteläpuolella. Kylänpaikka on todennäköisesti sijainnut tien vieressä olevan harjanteen alueella, joka pistää kohti etelää. Alue on nykyisin täysin rakennettua ympäristöä, jonka rakennuskanta näyttää pääosin periytyvän 1800-luvulta, joukossa on myös nuorempia rakennuksia. Alueella toimii Kaskimaan hoivakoti Oy, aiemmin kiinteistöissä toimi Karjaan vanhainkoti. Inventoinnissa ei havaittu mitään keskiaikaan liittyvää aluetta tarkasteltaessa. Lähinnä merkkejä etsittiin mäen laitamilta, jotka eivät ole niin rakennettuja. R
Aiemmat tutkimukset:	Arkistotutkimus 2005, Georg Hagrén
Aiemmat löydöt:	-
Jatkotoimenpiteet:	-
Karttaote:	Peruskarttaote 1:5000



Svedja 2. Svedjan mahdollisesti keskiaikaisen kylätontin paikalla on nykyään hoitokoti.
Kuvattu lounaasta. (AKDG3179:1)

Mahdollinen muinaisjäännös:
Svedja 2, asuinpaikat, kylänpaikat, keskiaikainen



Åsbacka

Muinaisjäännöslaji:	Mahdollinen muinaisjäännös
Muinaisjäännöstunnus:	220000001
Muinaisjäännöstyyppi:	Löytöpaikat
Tyypin tarkenne:	-
Ajoitus:	Kivikautinen
Lukumäärä:	1
Rauhoitusluokka:	3
Suositus suojaetäisyydeksi:	-
TM35-lehtijako:	K4222 KARIS-KARJAA
Peruskartta:	2014 08 DRAGSVIK
ETRS-TM35FIN koordinaatit:	N: 6662568, E: 312823
Koordinaattiselite:	Muinaisjäännösrekisterissä oleva koordinaattipiste
Inventointilöydöt:	-
Digikuvat:	-
Muinaisjäännösrekisterin kuvaus:	Ks. inventointi Hirviluoto – Suominen 1982 kohde Karjaa 4
Inventointihavainnot:	Kohde on nykyisin pihamaa-alueella, osittain aidatulla alueella. Aluetta ei tarkastettu. Myös ympäristö on tiheään rakennettua, pääasiassa teollisuusaluetta. Aiemman inventoinnin perusteella kohteessa ei ole havaittu muinaisjäännöstä.
Aiemmat tutkimukset:	Anna-Liisa Hirviluoto ja Esa Suominen v. 1982, inventointi
Aiemmat löydöt:	KM 20709 Asuinpaikkalöytöjä
Jatkotoimenpiteet:	-
Karttaote:	Peruskarttaote 1:5000, s.28

SUUNNITELMA-ALUE JA KOHTEET

