

INVENTOINTIRAPORTTI

Raasepori

Raaseporin kaupungin alueella sijaitsevien
yleis- ja asemakaava-alueiden arkeologinen inventointi, osa-alue 1b (Horsbäck-Kärby)
13.–19.6.2013



MUSEOVIRASTO

KULTTUURIYMPÄRISTÖN HOITO | ARKEOLOGISET KENTTÄPALVELUT

Vesa Laulumaa

Tiivistelmä

Raaseporissa tehtiin yleis- ja asemakaavoitukseen liittyviä arkeologisia inventointeja seitsemällä eri alueella touko–kesäkuussa 2013. Inventoijana oli tutkija Vesa Laulumaa Museoviraston Arkeologisista kenttäpalveluista.

Tämä raportti käsittelee osa-alueen 1b Tammisaaren ja Karjaan välissä. Alue inventoitiin 13.–19.6.2013. Kaava-alueelta tunnettiin ennestään 10 kiinteää muinaisjäännöskohdetta ja seitsemän mahdollista muinaisjäännöstä. Kiinteät muinaisjäännökset ovat lähinnä rökkiökohteita. Mahdolliset muinaisjäännökset olivat lähinnä keskiaikaisia kylätontteja, jotka inventoinnin tarkastusten perusteella luokiteltiin uudelleen muihin kulttuuriperintökohteisiin. Inventoinnissa löytyi 11 uutta muinaisjäännöskohdetta, joista 10 on hiilimiilukohteita ja yksi on asuinpaikka. Kaikki uudet kohteet ajoittuvat historialliseen aikaan.

Inventoinnin jälkeenkin osa-alueen 1b muinaisjäännöspotentiaalia voi pitää korkeana. Alueella on eri ranta-vaiheita kivikaudelta alkaen ja lisäksi erityisesti alueen eteläosassa on ollut tiheää asutusta keskiajalta lähtien.

Sisällysluettelo

Tiivistelmä

Arkistotiedot

1. Johdanto	1
2. Inventointialue ja sen tutkimushistoria	1
3. Inventoinnin kulku ja tulokset	2
4. Kohdeluettelo	5
5. Kuvaluettelo	6
6. Lähdeluettelo	7
7. Kohdekuvaukset	8 -70

Liitteet

Liite 1. Suunnitelma-alueet

Liite 2. Osa-alue 1b ja kohteet

Arkistotiedot

Tutkimus: Raaseporin kaupungin alueella sijaitsevien yleis- ja asemakaava-alueiden arkeologinen inventointi, osa-alue 1b (Horsbäck-Kärrby osayleiskaava-alue)

Tutkimuksen suorittaja: Vesa Laulumaa/ Museovirasto, Kulttuuriympäristön hoito-osasto, arkeologiset kenttäpalvelut

Tutkimuksen tilaaja: Raaseporin kaupunkisuunnitteluyksikkö, Torikatu 8, 10300 Karjaa

Tutkimusalueen laajuus: 1700 ha

Kenttätyöaika: 13.–19.6.2013

Löydöt: -

Valokuvat: AKDG3182–3190, 3200, 3243–3253 ja 3685

Alkuperäinen tutkimusraportti on Museoviraston arkistossa, Sturenkatu 2a, 00100 Helsinki. Kopio on toimitettu työn tilaajalle ja Länsi-Uudenmaan maakuntamuseoon

1. Johdanto

Raaseporin kaupungin kaupunkisuunnitteluosasto tarvitsee arkeologisia inventointeja yleis- ja asemakaavoituksen lähtötiedoiksi eri puolilla Raaseporia (ks. liite 1). Tarjouksen perusteella kaupunki valitsi työn tekijäksi Museoviraston arkeologiset kenttäpalvelut, inventoijana toimi tutkija Vesa Laulumaa.

Kenttäpalveluiden tarjous koostui kahdesta tehtäväkokonaisuudesta. Tehtäväkokonaisuuden 1 kokonaisala on 979 hehtaaria ja se käsittää alueet 1a ja 2-6, jotka inventoitiin 27.–31.5.2013. Tehtäväkokonaisuus 2 on alue 1b, jonka koko on 1700 hehtaaria. Alun perin tilaaja oli ilmoittanut, että tehtäväkokonaisuus 2 tehtäisiin vasta vuonna 2014, mutta tilaajan toivomuksesta se tehtiinkin jo 13.–19.6.2013. Jokaisesta osa-alueesta laaditaan erillinen raportti.

Inventoiduista alueista alueet 1a ja 1b ovat yleiskaava-alueita ja alueet 2–6 ovat asemakaava-alueita. Tarjouspyynnön mukaisesti inventoinnit eivät käsittäneet rakennettua ympäristöä ja alueita, joilla on laadittu jo kattavat ja ajan tasalla olevat inventoinnit. Inventoinnit tehtiin noudattaen Suomen arkeologisten kenttätöiden laatuohjeita.

2. Inventointialue ja sen tutkimushistoria

Inventoitu osayleiskaava-alue on kooltaan 1700 hehtaaria. Se rajautuu etelässä Dragsviksfjärdenin pohjukkaan, lännessä Langansbölen kylään ja siitä pohjoiseen kulkevaan voimajohtoon, pohjoisessa raja kulkee rautatien myötäisesti hieman Hangontien pohjoispuolella ja idässä raja kulkee Repubackan kautta Lammasmossenille. Alueen koilliskärki yhtyy Karjaan läntisen taajaman osayleiskaava-alueeseen (osa-alue 1a inventoinnissa).

Alueen pohjoisosa koostuu hiekkaisista Salpausselän etelärinteistä, jotka yläosiltaan Hangontien pohjoispuolella ovat jo maa-ainekseltaan karkeampia, osin lohkaraisiakin. Tällä alueella on myös laajoja hiekkakuoppia, joista osa ei ole enää käytössä. Hangontien eteläpuolinen osuus on maaperältään edelleen hiekkaisista, mutta alkaa laskeutuessaan muuttua hienojakoisemmaksi hiedaksi ja saveksi sekä kosteammaksi. Inventointialueen eteläosassa on paljon peltoalueita, joiden keskeltä nousee hiekkamoreenimäkiä ja kallioita.

Metsätyyppi vaihtelee maaperän kosteuden mukaan. Pohjoisosan kuivilla hiekkakankailla on kangastyypin metsää, valtapuuna mänty. Etelämmässä kasvillisuus on paikoin rehevämpää kuusi- ja lehtipuuvältaista, mutta sielläkin hiekkamoreenimäet ja kallioalueet ovat mäntyä kasvavaan kuivahkoa kangasta.

Inventointialueen korkeimmat kohdat ovat Hangontien pohjoispuolella noin 40 meren pinnan yläpuolella ja ajoittuvat varhaiseen kivikauteen. Salpausselän rinteillä onkin nähtävissä muinaisia rantaterasseja kivikauden erivaiheilta, mutta yhtään kivikautista asuinpaikkaa inventointialueelta ei tunneta. Alueen ainoat selkeästi esihistoriaan ajoittuvat kohteet ovat rannan lähellä olevat pronssikautiset röykkiöt, näistä suurin on Kastalekasen, joka on noin 20 metrin korkeudella merenpinnasta. Kastalekasen 3 on muinaisjäännösrekisterissä ajoitettu varhaismetallikautiseksi, röykkiötä ei ole tutkittu, joten ajoitus perustuu lähinnä röykkiön sijaintiin ja muotoon. Röykkiö on laakeampi kuin kekomainen Kastalekasen, joka on perinteisen pronssikautisen röykkiön muotoinen. Toisaalta sijaintikorkeus ei kuitenkaan poikkea kovin paljoa, Kastalekasen 3 sijaitsee noin 17 metrin korkeudella ja voidaan sen perusteella kyllä ajoittaa pronssikauteen.

Muinaisjäännöksiä luokiteltuja röykkiöitä on lisäksi Sjöskogen edellisten lähellä sekä Langansbölen kohteet 1–3, joista ainakin kohteen 1 röykkiöt ovat todennäköisesti historiallisen ajan raivausröykkiöitä.

Ennestään tunnetuissa kohteissa on yhteensä kahdeksan keskiaikaista kyläpaikka, jotka oli ennen inventointia luokiteltu mahdollisiksi muinaisjäännöksiä. Näiden kohteiden tiedot perustuvat lähinnä Georg Haggrénin tekemään keskiaikaisten kohteiden arkistoinventointiin vuodelta 2005. Inventoinnin yhteydessä kohteet tarkastettiin, mutta merkkejä keskiaikaisesta asutuksesta ei löytynyt. Kaikki keskiaikaiset kyläkohteet ovat nykyisinkin rakennettuja, joten niiltä osin ne eivät kuuluneet inventoinnissa läpikäytyihin alueisiin. Kyläonttien luokitus muutettiin muuksi kulttuuriperintökohteeksi Museoviraston erikoistutkija Veli-Pekka Suhosen ohjeistuksen mukaisesti.

Kaava-alueella on tehty jonkin verran arkeologisia tutkimuksia ennen vuoden 2013 inventointia. Vuonna 1936 Carl Fredrik Meinander inventoi Snappertunassa ja rekisteröi mm. Kastalekasenin röykkiöitä ja tutki niistä Kastalekasen 2:n samana vuonna. Röykkiö oli löydötön.

Vuonna 1986 Päivi Pykäläaho Museovirastosta teki koekaivauksen Horsbäck Kastalet –nimisessä kohteessa. Tutkimusraportti on kadonnut, mutta Pykäläaholta saadun suullisen tiedon mukaan, kaivauksissa ei löytynyt mitään. Alun perin tarkoituksena oli tutkia onko alueella merkkitulipaikka. Kohteen tarkasti Markus Hiekkänen Museovirastosta vuonna 1987, mutta hänen tarkastuskertomustaan ei myöskään löydy Museoviraston arkistosta.

Rannikon tuntumassa olevia kohteita inventointiin vuonna 2002, jolloin Henrik Jansson ja Jaakko Latikka tekivät Länsi- ja Keski-Uudenmaan saariston ja rannikkoalueiden inventointia. Vuonna 2004 Miikka Haimila inventoi Tammisaaren Gropfjärd-Dragsvik osayleiskaava-alueen. Tämä inventointi sijoittuu osin vuoden 2013 inventointialueella. Haimilan inventointi on siinä määrin uusi, että siinä läpikäytyt alueet suljettiin pois vuoden 2013 inventoinnista.

Vuonna 2011 Kreetta Lesell Museovirastosta inventoi Hangontiehen liittyvään ohituskaistasuunnitelmaan liittyen. Inventoinnissa löytyi historialliseen aikaan ajoittuva hiilimiilu, Stormalmen. Samaan suunnitelmaan liittyen Katja Vuoristo Museoviraston Arkeologisista kenttäpalveluista suoritti hiilimiilun tarkkuusinventoinnin 2013.

Keskiajan ja historiallisen ajan kohteiden tutkimus on lisääntynyt huomattavasti 2000-luvun alun aikana. Tähän liittyen on selvitetty arkistoaineistojen perusteella mm. keskiaikaisten kyläonttien sijaintia ja niitä on lisätty muinaisjäännösrekisteriin. Kohteissa ei useinkaan ole tehty maastotarkastuksia ja niitä yleensä tarkastetaan esim. kaavainventointeihin liittyen. Näihin arkistoinventointeihin kuuluu myös jo edellä mainittu Georg Haggrénin tutkimus. Lisäksi Haggrénin johdolla inventointiin vuonna 2007 keskiaikaisia muinaisjäännöksiä Länsi-Uudellamaalla.

3. Inventoinnin kulku ja tulokset

Inventoinnin esivalmisteluissa käytiin läpi aiemmat tutkimusraportit, historiallisen ajan karttamateriaalia, pitäjän historiaa koskevia teoksia sekä muinaisjäännösrekisterin tiedot. Esihistorian osalta tärkein lähdeaineisto on Museoviraston muinaisjäännösrekisteri. Alueiden potentiaalia esihistorian kannalta selvitettiin lisäksi merenrantavaiheita rekonstruoimalla.

Keskiaikaisten ja historiallisten kohteiden osalta merkittävä aineisto on Anna Riionheimon Uudenmaan liitolle kokoama paikkatietomateriaali, joka oli käytössä myös sähköisessä muodossa. Siihen on koottuna huomattava määrä historiallisen ajan paikkatietoaineistoa, mm. 1560-luvun kylätonttien paikannukset ja Kuninkaan kartaston 1776–1805 sisältö. Georg Haggrénin jo aiemmin mainitut inventoinnit ovat tärkeitä lähdeaineistoja.

Maanmittauslaitokselta saatavissa oleva ilmalaserkeilausaineisto oli myös käytössä inventointia suunniteltaessa. Siitä oli paljon hyötyä muinaisjäännösten kaukokartoituksessa ja myös myöhemmän maankäytön aiheuttamien häiriöiden (esim. sorakuopat ja pengerrykset) hahmottamisessa. Ilmalaserkeilausaineiston avulla löytyi 10 uutta hiilimiilukohdetta, joissa useimmissa oli kaksi miilua lähekkäin. Osa kohteista oli niin kasvillisuuden peitossa, että niitä olisi ollut mahdotonta havaita maastossa ilman laserkeilausaineiston paljastamaa tietoa niiden sijainnista. Läntisellä Uudellamaalla toimi useita ruukkeja 1600–1800-luvuilla, mm. Fiskars, Billnäs ja Fagervik. Ruukkien vaatima hiilimäärä, kuten myös hiilimiilujen määrä on ollut huomattava. Tähän asti hiilimiiluja on tunnettu suhteellisen vähän alueella, mutta Ilmalaserkeilausaineiston ansiosta niiden kartoitus on helpottunut huomattavasti, kuten myös monien muiden kulttuuriperintökohteiden. Hiilimiilujen lisäksi löytyi yksi rakennuksenpohja (Brännbergen 1), joka on myös todennäköisimmin historialliselta ajalta peräisin.

Osa-alue 1b käytiin inventoinnissa kattavasti läpi. Ilmalaserkeilausaineiston tuottamien havaintojen lisäksi inventointihavainnot perustuvat ensisijaisesti maastossa tapahtuvaan silmämääräiseen tarkasteluun. Erityisesti tarkastettiin alueita, missä maanpinta oli rikkoontunut. Tällaiset paikat ovat yleensä parhaita kivikautisten asuinpaikkojen löytämisen kannalta. Muutamille kivikautisten kohteiden kannalta potentiaalisille paikoille tehtiin koepistoja, mutta laihoiin tuloksin. Maaperä kairaa käytettiin myös muutamissa paikoin, esimerkiksi inventoinnissa havaitun kuopan ikää arvioitiin kairaamalla saadun maannosprofiilin avulla.

Inventoinnissa tarkastettiin ennestään tunnetut kohteet, lukuun ottamatta Miikka Haimilan vuonna 2004 inventoimia Langansbölen kohteita. Useimmat kohteet olivat muinaisjäännösrekisterin mukaisessa kunnossa, kohteisiin liittyvät havainnot on kirjattu kohdekuvauksiin.

Inventointialueella sijaitsevat keskiaikaiset kylätontit ovat nykyisinkin rakennettuja. Tilaaja oli määritellyt, että inventoitaviin alueisiin eivät kuulu rakennetun ympäristön alueet, joten keskiaikaisten kylätonttien kohdalla inventoimatta jäivät pihapiirit ja tilakeskukset. Havaintoja kuitenkin tehtiin näiden alueiden ulkopuolella, mutta rakenteita ei havaittu. Kivijalkojen ym. rakenteiden havainnoimista vaikeutti rehevä kasvillisuus. Kylätontit on nyt luokiteltu muiksi kulttuuriperintökohteiksi joilla ei ole varsinaista rauhoitusluokkaa. Ne ovat kuitenkin mukana kohdetiedoissa karttaliitteineen. Mikäli niihin tai niiden läheisyyteen kohdistuu maankäyttösuunnitelmia, on kohteissa syytä tehdä tarpeen mukaan tarkempia selvityksiä.

Muinaisjäännöskohteiden rajausta perustuu vuoden 2013 ja aiemmissa inventoinneissa tehtyihin havaintoihin. Rajaukseen vaikuttaa myös kohteen topografia. Rajaukset perustuvat arvioihin ja kohteiden osalta tarkat rajat ja säilyneisyys on syytä selvittää koekaivauksella mikäli niihin tai niiden välittömään läheisyyteen kohdistuu maankäyttösuunnitelmia.

Inventoinnin jälkeenkin osa-alueen 1 arkeologista potentiaalia on syytä pitää korkeana. Alue on laaja ja sen rantavaiheet käsittävät kaikki esihistorian periodit. Länsi-Uudelta maalta löytyneet kivikautiset asuinpaikat ovat usein kooltaan pieniä, joten niitä tulee vielä todennäköisesti jatkossa esiin alueelta. Pronssi- ja varhaismetallikautiset hautaröykkiöt viittaavat myös siihen, että kyseisten aikakausien asuinpaikkojen täytyy sijaita jossain niiden lähistöllä, mutta niitä ei ole vielä löytynyt. Keskiajalla Länsi-Uusimaata voidaan pitää

melko tiheään asutettuna, usein asutus on pysytellyt samoilla alueilla vuosisatojen ajan ja vanhat asutuskerrokset ja rakenteet ovat ehkä hautautuneet aikojen kuluessa ja voivat paljastua vasta myöhemmin. Historiallisiin karttoihin perustuvissa analyyseissä on myös virhemahdollisuuksia, joten keskiaikaisen asutuksen jäännöksiä voi hyvinkin löytyä yllättävistä paikoista.

Helsingissä 30.03.2014

Vesa Laulumaa

4. Kohdeluettelo

Kiinteät muinaisjäännökset

Ennestään tunnetut kohteet:

Nimi	Mj-tunnus	Tyyppi	Ajoitus	Sivu
Kastalekasen	835010094	Hautapaikat, hautaröykkiöt	Pronssikautinen	8
Kastalekasen 2	835010095	Kivirakenteet, röykkiöt	Pronssikautinen	11
Kastalekasen 3	1000011913	Hautapaikat, hautaröykkiöt	Varhaismetallikautinen	13
Sjöskogen	1000002765	Kivirakenteet, röykkiöt	Ajoittamaton	15
Stormalmen	1000019148	Työ- ja valmistuspaikat, hiilimiilut	Historiallinen	17

Uudet kohteet

Brännbergen 1	1000022487	Asuinpaikat	Historiallinen	20
Brännbergen 2	1000022488	Työ- ja valmistuspaikat, hiilimiilut	Historiallinen	23
Kasernängarna	1000022516	Työ- ja valmistuspaikat, hiilimiilut	Historiallinen	25
Storberget 1	1000022513	Työ- ja valmistuspaikat, hiilimiilut	Historiallinen	28
Storberget 2	1000022514	Työ- ja valmistuspaikat, hiilimiilut	Historiallinen	31
Stormalmen 2	1000022481	Työ- ja valmistuspaikat, hiilimiilut	Historiallinen	33
Stormalmen 3	1000022482	Työ- ja valmistuspaikat, hiilimiilut	Historiallinen	36
Stormalmen 4	1000022483	Työ- ja valmistuspaikat, hiilimiilut	Historiallinen	38
Stormalmen 5	1000022484	Työ- ja valmistuspaikat, hiilimiilut	Historiallinen	40
Stormalmen 6	1000022485	Työ- ja valmistuspaikat, hiilimiilut	Historiallinen	42
Stormalmen 7	1000022486	Työ- ja valmistuspaikat, hiilimiilut	Historiallinen	44

Muut kulttuuriperintökohteet (rauhoidusluokkaa ei määritelty)

Broby	1000021480	Asuinpaikat, kyläpaikat	Keskiaikainen	46
Glamsbacka	1000021479	Asuinpaikat, kyläpaikat	Keskiaikainen	49
Grop 2	1000021458	Asuinpaikat, kyläpaikat	Keskiaikainen	51
Horsbäck	1000021476	Asuinpaikat, kyläpaikat	Keskiaikainen	54
Kärrby	1000021477	Asuinpaikat, kyläpaikat	Keskiaikainen	58
Langansböle	1000021457	Asuinpaikat, kyläpaikat	Keskiaikainen	61
Magnäs	1000021478	Asuinpaikat, kyläpaikat	Keskiaikainen	64
Västanby	1000023330	Asuinpaikat, kyläpaikat	Keskiaikainen	66

Mahdolliset muinaisjäännökset (rauhoidusluokkaa ei määritelty)

Horsbäck	8350000009	Kivirakenteet, latomukset	Ajoittamaton	68
Horsbäck Kastalet	8350000003	Puolustusvarustukset, linnoitukset	Ajoittamaton	70

Kohteet, jotka sijaitsevat kaava-alueella, mutta joita ei tarkastettu, koska niistä on olemassa ajantasaiset inventointitiedot (Miikka Haimila 2004).

Langansböle 1	835010078	Kivirakenteet, röykkiöt	Pronssikautinen
Langansböle 2	835010079	Kivirakenteet, röykkiöt	Pronssi/rautakautinen
Langansböle 3	835010080	Kivirakenteet, röykkiöt	Ajoittamaton

5. Kuvaluettelo

Kuvaaja: Vesa Laulumaa

- AKDG3182:1 Raasepori, Grop 2. Mahdollinen keskiaikainen kylätontti. Kuvattu idästä.
- AKDG3183:1 Raasepori, Langansböle, Mahdollinen keskiaikainen kylätontti. Kuvattu kaakosta.
- AKDG3184:1 Raasepori, Brännbergen. Rakennuksen kivijalka. Kuvattu etelästä.
- AKDG3185:1 Raasepori, Sjöskogen. Röykkiö kuvattuna idästä.
- AKDG3186:1 Raasepori, Kastalekasen. Suuri pronssikautinen röykkiö kallion korkeimmalla kohdalla. Kuvattu kaakosta.
- AKDG3186:2 Raasepori, Kastalekasen. Röykkiö kuvattuna koillisesta.
- AKDG3187:1 Raasepori, Kastalekasen 2. Meinanderin tutkima röykkiö. Kuvattu luoteesta.
- AKDG3188:1 Raasepori, Kastalekasen 3. Röykkiö kuvattuna kaakosta.
- AKDG3189:1 Raasepori, Kärrby. Mahdollinen keskiaikainen kylätontti. Kuvattu kaakosta.
- AKDG3190:1 Raasepori, Broby. Mahdollinen keskiaikainen kylätontti. Kuvattu kaakosta.
- AKDG3200:1 Raasepori, Glamsbacka. Mahdollinen keskiaikainen kylätontti kuvan keskellä olevassa metsässä. Kuvattu lännestä.
- AKDG3243:1 Raasepori, Stormalmen 7. Hiilimiilu sijaitsee tiheässä mäntytaimikossa ajouran pohjoispuolella. Kuvattu lounaasta.
- AKDG3244:1 Raasepori, Stormalmen 3. Kaksi hiilimiilua vierekkäin hakkuuaukealla. Toiseen on jätetty ns. kulttuurikannot merkiksi. Kuvattu luoteesta.
- AKDG3245:1 Raasepori, Stormalmen 4. Pääkoordinaattien kohdalla oleva itäinen hiilimiilu. Kuvattu kaakosta.
- AKDG3246:1 Raasepori, Stormalmen 6. Kaksi hiilimiilua vierekkäin. Kuvattu luoteesta.
- AKDG3247:1 Raasepori, Stormalmen 5. Matala hiilimiilun pohja. Kuvattu lännestä.
- AKDG3248:1 Raasepori, Stormalmen 2. Hiilimiilu lähellä Hangontietä. Kuvattu etelästä.
- AKDG3249:1 Raasepori, Stormalmen. Eteläisempi hiilimiiluista. Kuvattu kaakosta.
- AKDG3250:1 Raasepori, Storberget 1. Kohteen pääkoordinaattien osoittama hiilimiilu Hangontien eteläpuolella. Kuvattu etelästä.
- AKDG3251:1 Raasepori, Storberget 2. Hiilimiilu hakkuualueen reunassa, sen pohjoisosan päältä on ajettu metsäkoneella.
- AKDG3252:1 Raasepori, Brännbergen 2. Hiilimiilu on tiheän nuoren mäntytaimikon peitossa. Kuvattu pohjoisesta.
- AKDG3253:1 Raasepori, Kasernängarna. Hiilimiilu on täysin saniaisten peittämä. Kuvattu lännestä.
- AKDG3685:1 Raasepori, Horsbäck. Pellot Horsbäckin tilan eteläpuolella olivat viljelyksessä jo keskiajalla. Tilan rakennukset jäävät tien oikealle puolelle.

6. Lähdeluettelo

Painetut lähteet

Alanen, Timo ja Kepsu, Sauli 1989: *Kuninkaan kartasto Suomesta 1776–1805*. Suomalaisen Kirjallisuuden Seuran Toimituksia 505. Tampere.

Miettinen, Arto 2011. Shore Displacement in Western Uusimaa 500 BC – AD 1500. Maritime Landscape in Change: Archaeological, Historical, Palaeoecological and Geological Studies of Western Uusimaa. *Iskos 19*. Helsinki.

Suomen asutus 1560-luvulla. Kyläluettelot. Bebyggelsen i Finland på 1560-talet. *Helsingin yliopiston historian laitoksen julkaisuja N:o 4*. 1973.

Uudenmaan liitto, Anna Riionheimo 2011: *Näkymiä maakunnan maisemahistoriaan – Uudenmaan paikkatietoaineistot*. Uudenmaan liiton julkaisuja E 113-2011.

Arkistolähteet (kaikki lähteet Museoviraston arkistossa, Sturenkatu 2, Helsinki)

Haggrén, Georg, Heinonen Tuuli ja Terävä Elina 2007: Keskiaikaisten muinaisjäännösten inventointi Läntisellä Uudellamaalla (Inkoo, Karjaa, Kirkkonummi, Pohja, Siuntio, Tammisaari). Tammisaaren museo.

Haimila, Miikka 2014. Tammisaari. Gropfjärd-Dragsvik osayleiskaava-alueen (kaavahanke 2011) arkeologin inventointi. Museovirasto, arkeologian osasto.

Jansson, Henrik ja Latikka, Jaakko 2002-2003: Länsi- ja Keski-Uudenmaan saariston ja rannikkoalueiden inventointi 2002-2003. Vårt Maritima Arv – Merellinen Perintömme –projekti. Helsingin yliopisto. Kulttuurien tutkimuksen laitos. Arkeologia.

Lesell, Kreetta 2011: Valtatie 25 ohituskaistapari Tammisaari-Karjaa. Museovirasto, arkeologian osasto.

Meinander, Carl Fredrik 1936: Berättelse över verkställd inventering av fasta fornlämningar från förhistorisk tid i Snappertuna socken ac Raseborgs härad och Nuland län, utförd sommaren 1936 av fil. stud C-F. Meinander såsom Finska Fornminnesföreningens stipendiat. Suomen muinaismuistoyhdistys.

Vuoristo, Katja 2013: Raasepori. Valtatien 25 parantamiseen liittyvä tarkkuusinventointi 17.5.2013 Stormalmenin ja Inkosgårdin alueella. Museovirasto, Arkeologiset kenttäpalvelut.

Internet-lähteet

Arkistolaitoksen digitaaliarkisto <http://digi.narc.fi>

Heikki Rantatupa, Historialliset kartat <http://vanhakartta.fi>

Paikkatietoikkuna, <http://www.paikkatietoikkuna.fi>

Maanmittauslaitos. Avoimien aineistojen tiedostopalvelu. <http://www.maanmittauslaitos.fi/avoindata>

7. Kohdekuvaukset

Kastalekasen

Muinaisjäänöslaji:	Kiinteä muinaisjäänös
Muinaisjäänöstunnus:	835010094
Muinaisjäänöstyyppi:	Hautapaikat
Tyypin tarkenne:	Hautaröykkiöt
Ajoitus:	Pronssikautinen
Lukumäärä:	1
Rauhoitusluokka:	1
Suositus suojaetäisyydeksi:	Riittävä suojavaoähyke, vähintään 20 metriä röykkiön näkyvän kiveyksen ympärille, samaan suojavaoähykkeeseen on syytä sisällyttää Kastalekasen 2, joka on röykkiö noin 40 metriä lounaaseen kallion alapuolella.
TM35-lehtijako:	K4222 KARIS-KARJAA
Peruskartta:	201404 DRAGSVIK
ETRS-TM35FIN koordinaatit:	N: 6655553, E: 309021, Z: 30
Koordinaattiselite:	
Inventointilöydöt:	-
Digikuvat:	AKDG3186:1-2
Muinaisjäänösrekisterin kuvaus:	Röset är beläget på en bergsklack ca 400 m W om Kastalet benämnda torp, men på Magnäs sidan av byarån. Röset är byggt på berggrund på Kastalberget ca 100 m från stranden. Röset mäter ca 20 m i diameter, höjden är ca 2,5 m. I röset finns gropar, som dock inte når ner till botten.
Inventointihavainnot:	Kohde tarkastettiin vuoden 2013 inventoinnissa. Röykkiö on muinaisjäänösrekisterin mukaisessa kunnossa.
Aiemmat tutkimukset:	Inventointi v. 1936, C.F. Meinander Inventointi v. 2002 Henrik Jansson ja Jaakko Latikka
Aiemmat löydöt:	-
Jatkotoimenpiteet:	-
Karttaote:	Peruskarttaote 1:5000, s. 10

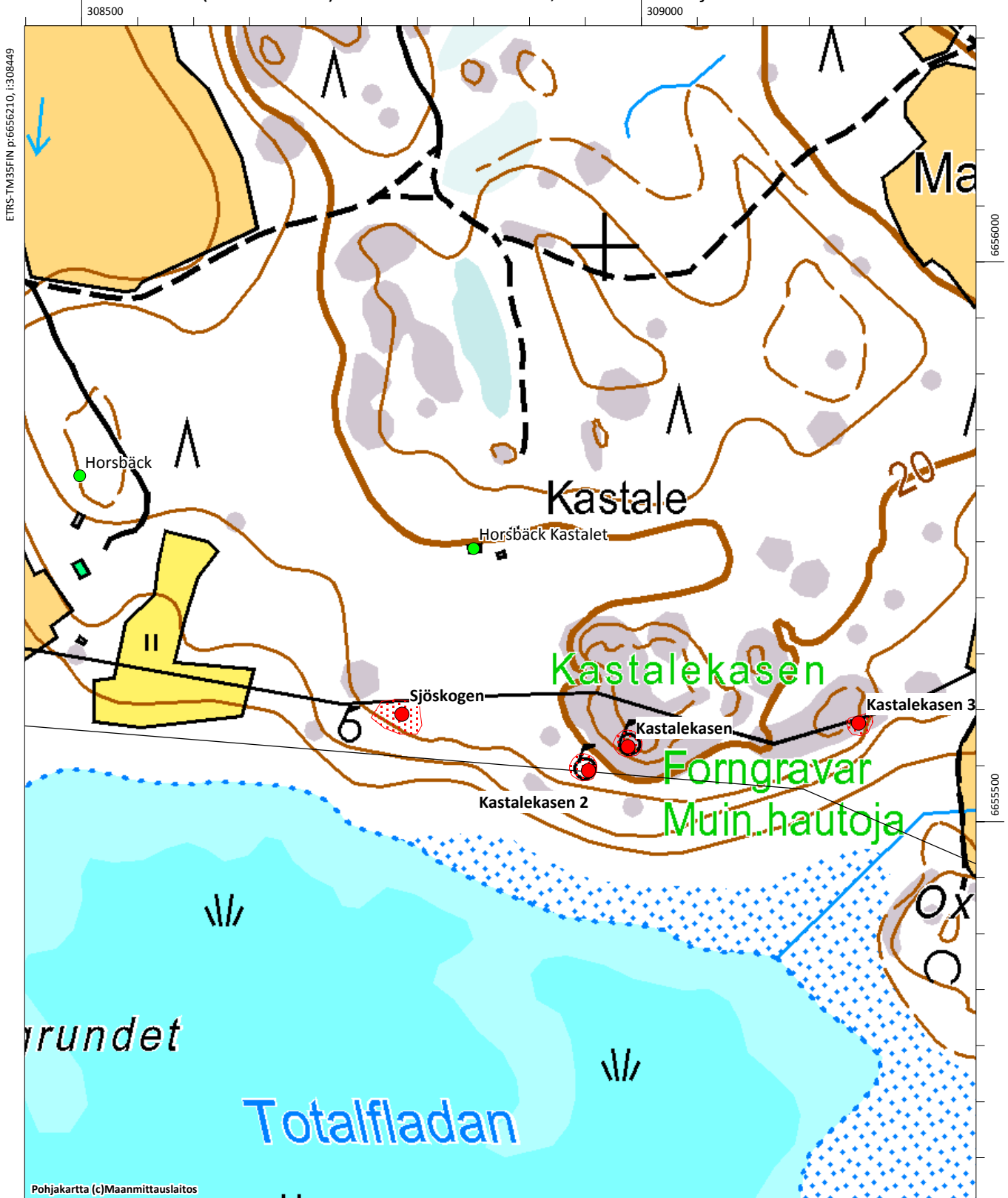


Raasepori, Kastalekasen. Suuri röykkiö kallion korkeimmalla kohdalla. Kuvattu kaakosta. (AKDG3186:1)



Raasepori, Kastalekasen. Röykkiö kuvattuna koillisesta. (AKDG3186:2)

Punainen ympyrä = kiinteä muinaisjäännös, vihreä ympyrä = mahdollinen muinaisjäännös
 Kastalekasen (835010094). Hautapaikat, hautaröykkiöt. Pronssikautinen
 Kastalekasen 2 (835010095). Kivirakenteet, röykkiöt. Pronssikautinen
 Kastalekasen 3 (1000011913). Hautapaikat, hautaröykkiöt. Varhaismetallikautinen
 Sjöskogen (1000002765). Kivirakenteet, röykkiöt. Ajoittamaton
 Horsbäck (8350000009). Kivirakenteet, latomukset. Ajoittamaton
 Horsbäck Kastalet (8350000003). Puolustusvarustukset, linnoitukset. Ajoittamaton



Kastalekasen 2

Muinaisjäännöslaji:	Kiinteä muinaisjäännös
Muinaisjäännöstunnus:	835010095
Muinaisjäännöstyyppi:	Kivirakenteet
Tyypin tarkenne:	Röykkiöt
Ajoitus:	Pronssikautinen
Lukumäärä:	1
Rauhoitusluokka:	2
Suositus suojaetäisyydeksi:	Kohde olisi hyvä sisällyttää Kastelekasen 1 röykkiön, joka sijaitsee 40 metriä koilliseen, suoja-alueeseen.
TM35-lehtijako:	K4222 KARIS-KARJAA
Peruskartta:	201404 DRAGSVIK
ETRS-TM35FIN koordinaatit:	N: 6655532, E: 308986, Z: 18
Koordinaattiselite:	Röykkiön gps-koordinaatit
Inventointilöydöt:	-
Digikuvat:	AKDG3187:1
Muinaisjäännösrekisterin kuvaus:	<p>Röset är beläget ca 40 m S om röset 835 01 0094, men på Kärrby sidan av byarån. Det är anlagt på en bergterass. röset mäter ca 10 m i diameter. Röset består av ett understa lager kantiga stenar samt därovanpå 2 à 3 lager runda stenar. en tydlig kantsättning kan iaktas. Röset har troligen tidigare varit uppbrutet och därpå återigen fyllt.</p> <p>Röset undersöktes 6-8.6.1936 av Nylands Nations förening för hembygdsforskning. arbetet leddes av C.F. Meinander. Inga fynd hittades vid utgrävningen. tradition: Från röset brukar uppstiga skatteldar. När småbrukaren Fagerholm 5.6. 1936 gick med slagruta över röset gavs utslag i nordvästra delen av röset..</p>
Inventointihavainnot:	Kohde tarkastettiin vuoden 2013 inventoinnissa. Röykkiö on muinaisjäännösrekisterin kuvauksen mukaisessa kunnossa.
Aiemmat tutkimukset:	<p>Inventointi v. 1936, C.F. Meinander</p> <p>Kaivaus v. 1936 C.F. Meinander</p> <p>Inventointi v. 2002 Henrik Jansson ja Jaakko Latikka</p>
Aiemmat löydöt:	
Jatkotoimenpiteet:	-
Karttaote:	Peruskarttaote 1:5000, s.10



Raasepori, Kastalekasen 2. Meinanderin tutkima röykkiö. Kuvattu luoteesta. (AKDG3187:1)

Kastalekasen 3

Muinaisjäännöslaji: Kiinteä muinaisjäännös
 Muinaisjäännöstunnus: 1000011913
 Muinaisjäännöstyyppi: Hautapaikat
 Tyypin tarkenne: Hautaröykkiöt
 Ajoitus: Varhaismetallikautinen
 Lukumäärä: 1
 Rauhoitusluokka: 2
 Suositus suojaetäisyydeksi: Vähintään 10 metriä näkyvistä reunoista

TM35-lehtijako: K4222 KARIS-KARJAA
 Peruskartta: 201404 DRAGSVIK
 ETRS-TM35FIN koordinaatit: N: 6655574, E: Z: 309227
 Koordinaattiselite: Röykkiön gps-koordinaatit

Inventointilöydöt: -
 Digikuvat: AKDG3188:1

Muinaisjäännösrekisterin
 kuvaus:

Röykkiö sijaitsee Totalfladanin koillispuolella noin 260 metriä rannasta, kalli-oniemekkeellä. Röykkiö on niemekkeen kaakkoispäässä, matalan kallioteras-sin juurella, sähkölinjan alla. Röykkiö on pyöreä ja keskeltä kuopalla. Röykkiön koko on 9,80 x 10,40 metriä, ja sen korkeus on 0,6 metriä. Röykkiöstä noin 220 metriä lounaaseen sijaitsevat röykkiöt Kastalekasen 1 ja 2.

Inventointihavainnot: Kohde tarkastettiin vuoden 2013 inventoinnissa, se oli muinaisjäännösrekis-
 terin mukaisessa kunnossa

Aiemmat tutkimukset: Inventointi v. 2002 Henrik Jansson ja Jaakko Latikka
 Aiemmat löydöt: -

Jatkotoimenpiteet: -

Karttaote: Peruskarttaote 1:5000, s. 10



Raasepori, Kastalekasen 3. Röykkiö kuvattuna kaakosta. (AKDG3188:1)

Sjöskogen

Muinaisjäännöslaji:	Kiinteä muinaisjäännös
Muinaisjäännöstunnus:	1000002765
Muinaisjäännöstyyppi:	Kivirakenteet
Tyyppin tarkenne:	Röykkiöt
Ajoitus:	Ajoittamaton
Lukumäärä:	1
Rauhoitusluokka:	Ei määritelty
Suositus suojaetäisyydeksi:	Vähintään kaksi metriä näkyvistä reunoista
TM35-lehtijako:	K4222 KARJAA
Peruskartta:	201404 DRAGSVIK
ETRS-TM35FIN koordinaatit:	N: 6655582, E: 308812, Z: 15
Koordinaattiselite:	GPS-paikannettu.
Inventointilöydöt:	-
Digikuvat:	AKDG3185:1
Muinaisjäännösrekisterin kuvaus:	<p>Kohde sijaitsee sähkölinjan eteläpuolella kallion reunalla, metsäisessä etelään viettävässä rantarinteessä.</p> <p>Mahdollinen röykkiö voi olla osittain purettu soikea röykkiö. Paikalla on puolikaassa oleva kivivalli ja sen sisäpuolelle jäävä sammalen peittämä kiveys. Rakenteen leveys on noin 2-3 metriä ja pituus noin 20 metriä. Paikalta noin 20 metriä itään on kalliosta louhittuja kivenlohkareita.</p> <p>Peruskarttaan on merkitty muinaisjäännösmerkki röykkiöltä noin 50 metriä lounaaseen.</p> <p>Ks. myös kohde Horsbäck Kastalet..</p>
Inventointihavainnot:	<p>Kohde tarkastettiin vuoden 2013 inventoinnissa. Todennäköisesti kyseessä on muinaisjäännösrekisterin tietojen mukaisesti purettu röykkiö, mahdollisesti hauta. Peruskartan muinaisjäännösmerkki sijaitsee noin 50 lounaaseen, mutta on todennäköisesti tarkoitettu merkitsemään juuri tätä röykkiötä, koska merkin läheisyydessä ei havaittu merkkejä muinaisjäännöksestä.</p>
Aiemmat tutkimukset:	Inventointi v. 2004, Miikka Haimila
Aiemmat löydöt:	-
Jatkotoimenpiteet:	-
Karttaote:	Peruskarttaote 1:5000, s. 10



Raasepori, Sjöskogen. Röykkiö kuvattuna idästä. (AKDG3185:1)

Stormalmen

Muinaisjäännöslaji: Kiinteä muinaisjäännös
 Muinaisjäännöstunnus: 835010080
 Muinaisjäännöstyyppi: Työ- ja valmistuspaikat
 Tyyppin tarkenne: Hiilimiilut
 Ajoitus: Historiallinen
 Lukumäärä: 2
 Rauhoitusluokka: 2
 Suositus suojaetäisyydeksi: Vähintään muinaismuistolain mukainen 2 metriä rakenteen ulkoreunasta

TM35-lehtijako: K4222 KARJAA
 Peruskartta: 201404 DRAGSVIK
 ETRS-TM35FIN koordinaatit: N: 6658832, E: 309247, Z: 50
 Koordinaattiselite: Hiilimiilun gps-koordinaatit

Inventointilöydöt: -
 Digikuvat: AKDG3249:1

Muinaisjäännösrekisterin kuvaus:

Kohde sijaitsee tasaisella mäntyjä kasvavalla hiekkakankaalla valtatie 25 kaakkoispuolella Vanhasta Rannikkotiestä noin 800 koilliseen. Se on pieni hiekkakumpu, jonka ympärillä on rengasmaisema vyöhykkeenä kaivettuja hautoja. Lisäksi sen ulkopuolella koillisessa on erillinen kaivanto. Myös kummun päällä on pieniä kaivantoja. Kumpua kairattiin ja siihen tehtiin kaksi koepistoa, niissä löytyi erittäin nokista maata, jossa oli myös suuria hiilenpalasia. Kaivannoissa maa oli melko puhdasta. Kumpu hautoineen oli noin 17 m läpimitaltaan, tähän ei ole laskettu koillisessa ollut kaivantoa, joka oli noin 5 m läpimitaltaan. Rakennelma on todennäköisesti purkamaton hiilimiilu. Valtatie 25 on kummusta noin 32 m päässä luoteeseen ja metsässä kulkeva hiekkatie on siitä noin 18 m etelään.

Inventointihavainnot: Kohde tarkastettiin vuoden 2013 inventoinnissa. Kohteessa oli tehty tarkkuusinventointi 17.5.2013 liittyen ohituskaistatien rakentamissuunnitelmaan. Inventoinnissa oli todettu, että kummun halkaisija ojineen on leveimmillään 19 metriä ja muinaisjäännös ei ulotu ojien ulkopuolelle.

Vuoden 2013 inventoinnissa havaittiin hiilimiilu edellisestä noin 100 metriä itäkaakkoon. Miilu on matala ja näkyy maastossa huonosti, sen halkaisija on 12–14 metriä ja sen eteläreunassa on kuoppia. Miilun pohjoispuolitse kulkee ajoura.

Aiemmat tutkimukset: Inventointi v. 2011, Kreetta Lesell; tarkkuusinventointi v. 2013, Katja Vuoristo
 Aiemmat löydöt: -

Jatkotoimenpiteet: Kohde on suojattava niin ettei se vahingoitu tien rakentamisessa tai se on tutkittava ennen rakentamista, mikäli se on vaarassa tuhoutua.

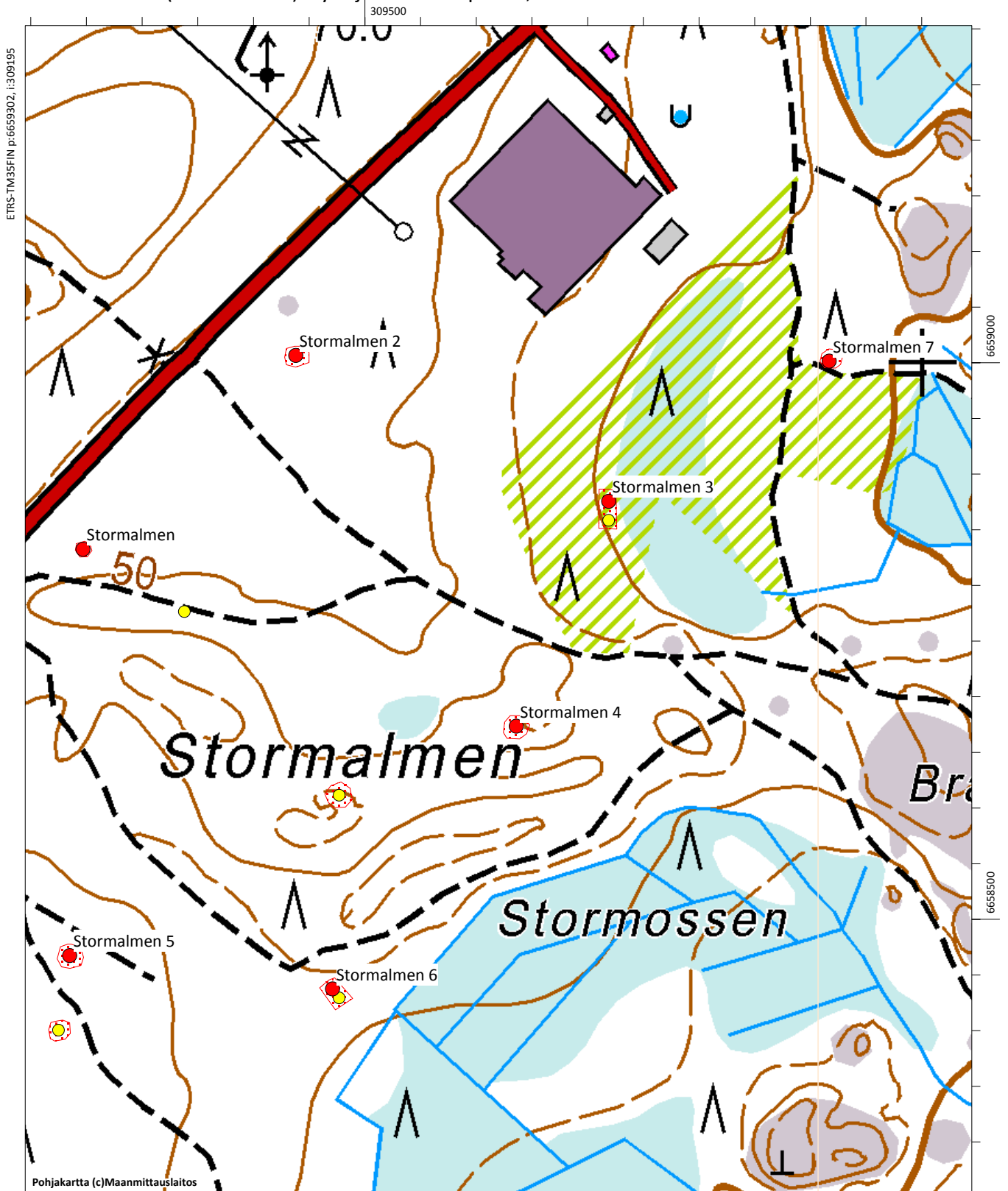
Karttaote: Peruskarttaote 1:5000, s. 19

Alakohde: Hiilimiilu 2: N: 6658776, E: 309338, Z: 50



Raasepori, Stormalmen. Eteläisempi hiilimiiluista. Kuvattu kaakosta. (AKDG3249:1)

Stormalmen (1000019148). Työ- ja valmistuspaikat, hiilimiilut. Historiallinen
 Stormalmen 2 (1000022481). Työ- ja valmistuspaikat, hiilimiilut. Historiallinen
 Stormalmen 3 (1000022482). Työ- ja valmistuspaikat, hiilimiilut. Historiallinen
 Stormalmen 4 (1000022483). Työ- ja valmistuspaikat, hiilimiilut. Historiallinen
 Stormalmen 5 (1000022484). Työ- ja valmistuspaikat, hiilimiilut. Historiallinen
 Stormalmen 6 (1000022485). Työ- ja valmistuspaikat, hiilimiilut. Historiallinen
 Stormalmen 7 (1000022486). Työ- ja valmistuspaikat, hiilimiilut. Historiallinen



Brännbergen 1

Muinaisjäännöslaji: Kiinteä muinaisjäännös
 Muinaisjäännöstunnus: 1000022487
 Muinaisjäännöstyyppi: Asuinpaikat
 Tyypin tarkenne: Talonpohjat
 Ajoitus: Historiallinen
 Lukumäärä: 1
 Rauhoitusluokka: 2
 Suositus suojaetäisyydeksi: Vähintään muinaismuistolain mukainen 2 metriä rakenteen ulkoreunasta

TM35-lehtijako: K4222 KARJAA
 Peruskartta: 201404 DRAGSVIK
 ETRS-TM35FIN koordinaatit: N: 6658695, E: 310092, Z: 48
 Koordinaattiselite: Rakennuksen kivijalan gps-koordinaatit

Inventointilöydöt: -
 Digikuvat: AKDG3184:1

Muinaisjäännösrekisterin

kuvaus: Uusi kohde, ei aiempaa kuvausta.
 Inventointihavainnot: Kohde sijaitsee Lammansmossenin ja Stormossenin välissä olevan Brännbergenin pohjoisosassa kalliolla. Osittain luonnollista kalliokynnystä hyväksi käyttäen on paikalla tehty rakennuksen kivijalka, jonka koko on noin 4x4 metriä. Mitään puisia rakenteita ei ole säilynyt. Ilmeisesti kivijalasta on otettu muutamia kiviä, jotka on kasattu kallion päälle kivijalan länsipuolelle. Kasa muistuttaa rajamerkkiä, mutta mitään rajaa ei ainakaan enää nykyisin sen kohdalta kulje.

Kivijalan ikää on vaikea arvioida, mutta todennäköisimmin se ajoittuu historialliseen aikaan.

Kohde löytyi vuoden 2013 inventoinnissa..

Aiemmat tutkimukset: -
 Aiemmat löydöt: -

Jatkotoimenpiteet: -

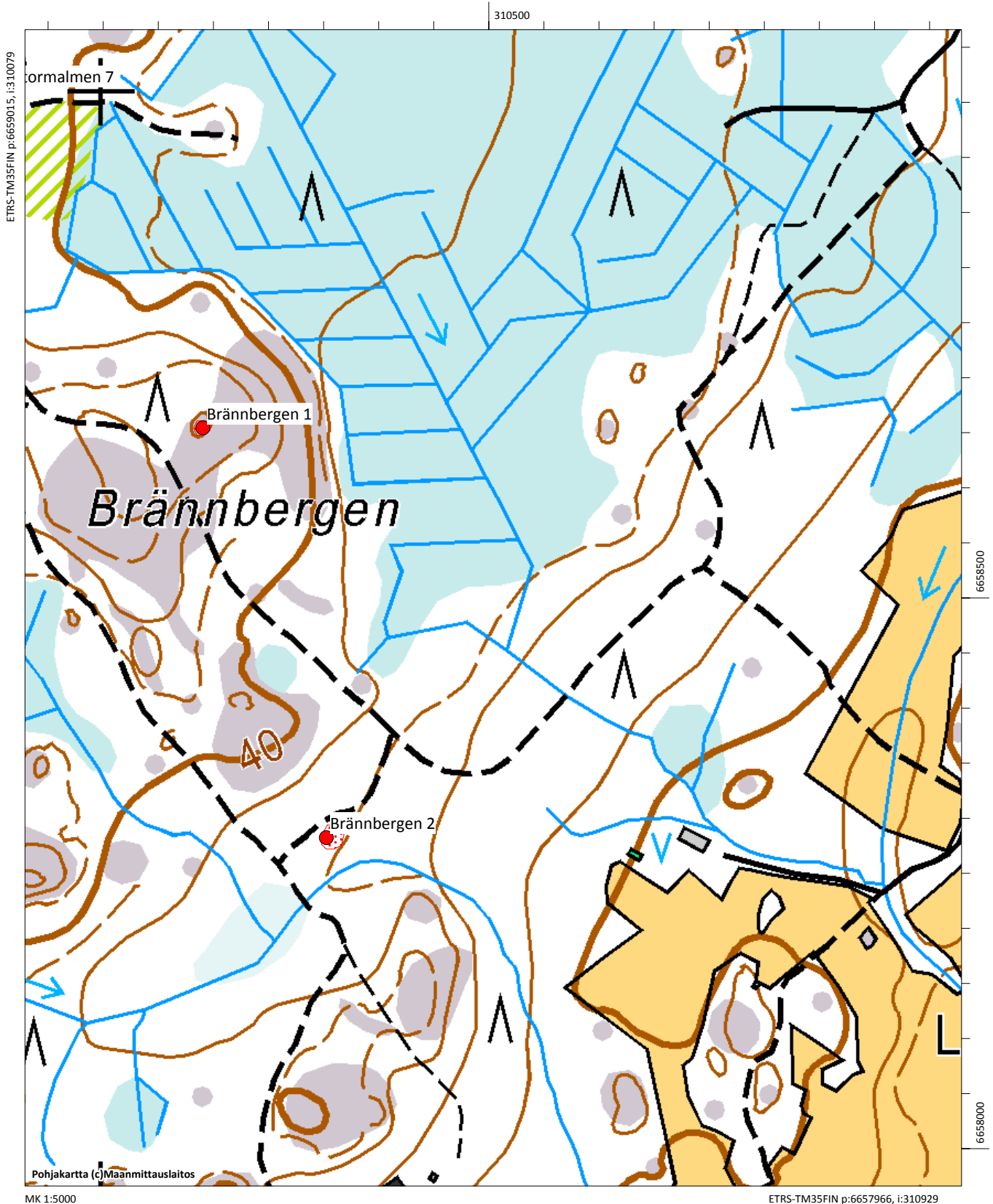
Karttaote: Peruskarttaote 1:5000, s.22



Raasepori, Brännbergen. Rakennuksen kivijalka. Kuvattu etelästä. (AKDG3184:1)

Brännbergen 1. 1000022487. Asuinpaikat. Historiallinen.

Brännbergen 2. 1000022488. Työ- ja valmistuspaikat, hiilimiilut. Historiallinen.



Brännbergen 2

Muinaisjäännöslaji: Kiinteä muinaisjäännös
 Muinaisjäännöstunnus: 1000022488
 Muinaisjäännöstyyppi: Työ- ja valmistuspaikat
 Tyyppin tarkenne: Hiilimiilut
 Ajoitus: Historiallinen
 Lukumäärä: 1
 Rauhoitusluokka: 2
 Suositus suojaetäisyydeksi: Vähintään muinaismuistolain mukainen 2 metriä rakenteen ulkoreunasta

TM35-lehtijako: K4222 KARJAA
 Peruskartta: 201404 DRAGSVIK
 ETRS-TM35FIN koordinaatit: N: 6659323, E: 310204, Z: 30
 Koordinaattiselite: Hiilimiilun gps-koordinaatit

Inventointilöydöt: -
 Digikuvat: AKDG3252:1

Muinaisjäännösrekisterin

kuvaus: Uusi kohde, ei aiempaa kuvausta.
 Inventointihavainnot: Kohde sijaitsee noin kilometrin Hangontiestä kaakkoon, Brännbergenin eteläpuolella, Stormossenista itään. Kohteessa on tehty päätehakkuu muutamia vuosia sitten ja alue kasvaa nyt tiheää mäntytaimikkoa, jonka seasta hiilimiilu erottuu huonosti. Maaperä on hiekkaa.
 Kohde löytyi vuoden 2013 inventoinnissa.

Aiemmat tutkimukset: -
 Aiemmat löydöt: -

Jatkotoimenpiteet: -

Karttaote: Peruskarttaote 1:5000, s. 22



Raasepori, Brännbergen 2. Hiilimiilu on tiheän nuoren mäntytaimikon peitossa. Kuvattu pohjoisesta. (AKDG3252:1)

Kasernängarna

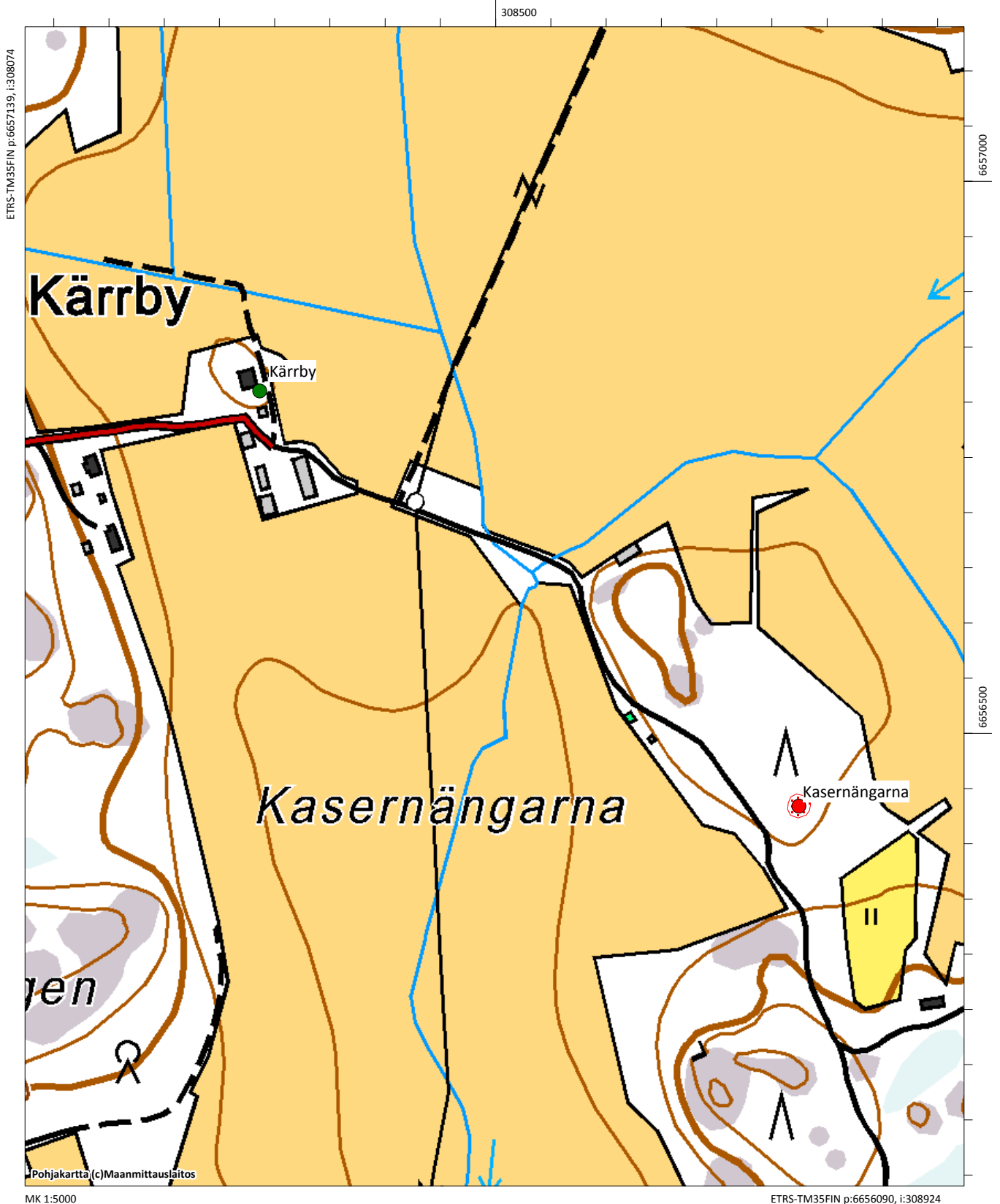
Muinaisjäännöslaji:	Kiinteä muinaisjäännös
Muinaisjäännöstunnus:	1000022516
Muinaisjäännöstyyppi:	Työ- ja valmistuspaikat
Tyyppin tarkenne:	Hiilimiilut
Ajoitus:	Historiallinen
Lukumäärä:	1
Rauhoitusluokka:	2
Suositus suojaetäisyydeksi:	Vähintään muinaismuistolain mukainen 2 metriä rakenteen ulkoreunasta
TM35-lehtijako:	K4222 KARJAA
Peruskartta:	201404 DRAGSVIK
ETRS-TM35FIN koordinaatit:	N: 6656434, E: 308774, Z: 15
Koordinaattiselite:	Hiilimiilun gps-koordinaatit
Inventointilöydöt:	-
Digikuvat:	AKDG3253:1
Muinaisjäännösrekisterin kuvaus:	Uusi kohde, ei aiempaa kuvausta.
Inventointihavainnot:	Kohde sijaitsee Kärrbyn kaakkoispuolella, Kaserängarna -nimisen peltoaukean koillispuoleisella mäellä. Mäen eteläosassa vesakkoa, heinää ja saniaista kasvavalla hakkuuaukealla on hiilimiilu, jonka läpimittaa oli tiheän kasvillisuuden takia vaikea arvioida vuoden 2013 inventoinnissa. Halkaisija on mahdollisesti noin 10–12 metriä Kohde löytyi vuoden 2013 inventoinnissa.
Aiemmat tutkimukset:	-
Aiemmat löydöt:	-
Jatkotoimenpiteet:	-
Karttaote:	Peruskarttaote 1:5000, s. 27



Raasepori, Kasernängarna. Hiilimiilu on täysin saniaisten peittämä. Kuvattu lännestä. (AKDG3253:1L)

Kasernängarna (1000022516). Työ- ja valmistuspaikat, hiilimiilut. Historiallinen.

Muu kulttuuriperintökohde (rauhotusluokkaa ei määritelty)
Kärby (1000021477). Asuinpaikat, kyläpaikat. Keskiaikainen .



Storberget 1

Muinaisjäännöslaji: Kiinteä muinaisjäännös
 Muinaisjäännöstunnus: 1000022513
 Muinaisjäännöstyyppi: Työ- ja valmistuspaikat
 Tyyppin tarkenne: Hiilimiilut
 Ajoitus: Historiallinen
 Lukumäärä: 3
 Rauhoitusluokka: 2
 Suositus suojaetäisyydeksi: Vähintään muinaismuistolain mukainen 2 metriä rakenteen ulkoreunasta

TM35-lehtijako: K4222 KARJAA
 Peruskartta: 201404 DRAGSVIK
 ETRS-TM35FIN koordinaatit: N: 6657932, E: 308164, Z: 36
 Koordinaattiselite: Hiilimiilun gps-koordinaatit

Inventointilöydöt: -
 Digikuvat: AKDG3250:1

Muinaisjäännösrekisterin

kuvaus: Uusi kohde, ei aiempaa kuvausta.
 Inventointihavainnot: Kohteen pohjoisin hiilimiilu, johon pääkoordinaatit osoittavat, sijaitsee 80 metriä Hangontien eteläpuolella. Miilu on hiekkapohjaisella kuivahkolla kan-
 kaalla, jolla kasvaa varttunut männikkö. Miilu on halkaisijaltaan noin 14 met-
 riä ja erottuu maastossa matalana kumpuna.

Edellisestä 60 metriä etelälounaaseen on kaksi miilua lisää, Ne ovat samaa kokoluokkaa ja noin 20 metrin etäisyydellä toisistaan.

Kohde löytyi vuoden 2013 inventoinnissa.

Aiemmat tutkimukset: -
 Aiemmat löydöt: -

Jatkotoimenpiteet: -

Karttaote: Peruskarttaote 1:5000, s. 30

Alakohde 1 Hiilimiilu 2: N: 6657878, E: 308140, Z: 36

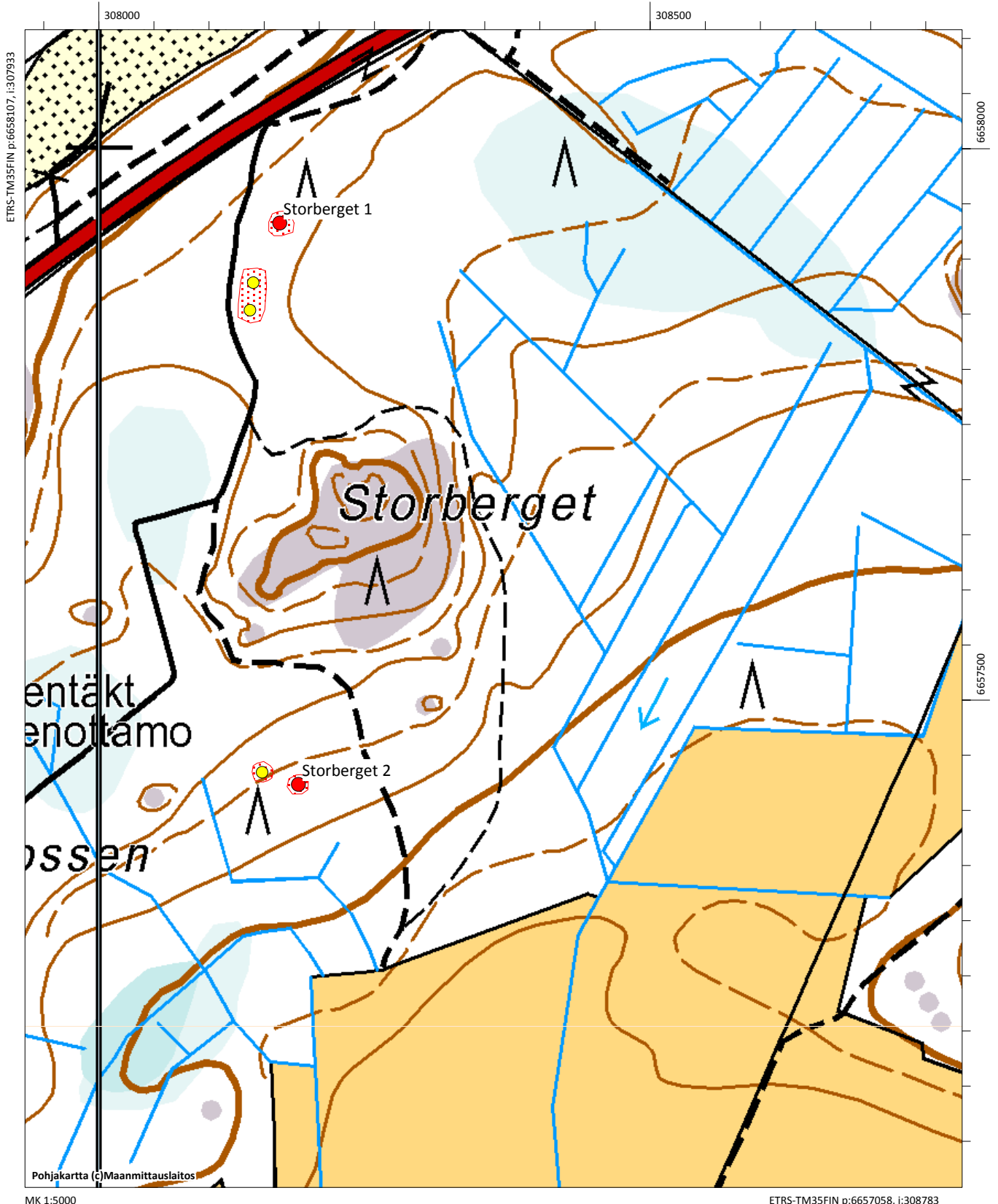
Alakohde 2 Hiilimiilu 3: N: 6657853, E: 308137, Z: 36



Raasepori, Storberget 1. Kohteen pääkoordinaattien osoittama hiilimiilu Hangontien eteläpuolella. Kuvattu etelästä. (AKDG3250:1)

Storberget 1 (1000022513). Työ- ja valmistuspaikat, hiilimiilut. Historiallinen.

Storberget 2 (1000022514). Työ- ja valmistuspaikat, hiilimiilut. Historiallinen.



Storberget 2

Muinaisjäännöslaji: Kiinteä muinaisjäännös
 Muinaisjäännöstunnus: 1000022514
 Muinaisjäännöstyyppi: Työ- ja valmistuspaikat
 Tyyppin tarkenne: Hiilimiilut
 Ajoitus: Historiallinen
 Lukumäärä: 1
 Rauhoitusluokka: 2
 Suositus suojaetäisyydeksi: Vähintään muinaismuistolain mukainen 2 metriä rakenteen ulkoreunasta

TM35-lehtijako: K4222 KARJAA
 Peruskartta: 201404 DRAGSVIK
 ETRS-TM35FIN koordinaatit: N: 6657423, E: 308181, Z: 27
 Koordinaattiselite: Hiilimiilun gps-koordinaatit

Inventointilöydöt: -
 Digikuvat: AKDG3251:1

Muinaisjäännösrekisterin

kuvaus: Uusi kohde, ei aiempaa kuvausta.
 Inventointihavainnot: Kohde sijaitsee Hangontiestä 500 metriä etelään, Storbergetin lounaispuolella. Kohteessa on kaksi hiilimiilua, jotka olivat vuoden 2013 inventoinnissa hakkuuaukealla ja sen reunassa.

Hakkuualueen reunassa, tilojen rajalla, oleva miilu on halkaisijaltaan noin 16 metriä ja siinä kasvaa tiheä puusto, suuri osa miilusta on kuitenkin hakkuualueen puolella ja kasvoi vuoden 2013 inventoinnin aikana ruohoa ja saniaista. Miilu erottuu matalana kumpareena maastossa.

Edellisestä 35 metriä luoteeseen on toinen miilu, jonka halkaisija on noin 14 metriä. Se on noin 25-vuotiaassa mäntytaimikossa ja erottuu heikosti matalana kumpareena.

Kohde löytyi vuoden 2013 inventoinnissa..

Aiemmat tutkimukset: -
 Aiemmat löydöt: -

Jatkotoimenpiteet: -

Karttaote: Peruskarttaote 1:5000, s. 30

Alakohde: Hiilimiilu 2: N: 6657434, E: 308148, Z: 27



Raasepori, Storberget 2. Hiilimiilu hakkuualueen reunassa, sen pohjoisosan päältä on ajettu metsäkoneella. (AKDG3251:1)

Stormalmen 2

Muinaisjäännöslaji: Kiinteä muinaisjäännös
 Muinaisjäännöstunnus: 1000022481
 Muinaisjäännöstyyppi: Työ- ja valmistuspaikat
 Tyyppin tarkenne: Hiilimiilut
 Ajoitus: Historiallinen
 Lukumäärä: 1
 Rauhoitusluokka: 2
 Suositus suojaetäisyydeksi: Vähintään muinaismuistolain mukainen 2 metriä rakenteen ulkoreunasta

TM35-lehtijako: K4222 KARJAA
 Peruskartta: 201404 DRAGSVIK
 ETRS-TM35FIN koordinaatit: N: 6659006, E: 309438, Z: 51
 Koordinaattiselite: Hiilimiilun gps-koordinaatit

Inventointilöydöt: -
 Digikuvat: AKDG3248:1

Muinaisjäännösrekisterin

kuvaus: Uusi kohde, ei aiempaa kuvausta.
 Inventointihavainnot: Kohde sijaitsee noin 60 metriä Hangontien eteläpuolella. Hiilimiilun halkaisija on noin 14 metriä ja se erottuu maastossa selvästi matalana kumpuna. Miilu on tasaisella mäntykankaalla, maaperä on hiekkaa.
 Kohde löytyi vuoden 2013 inventoinnissa.

Aiemmat tutkimukset: -
 Aiemmat löydöt: -

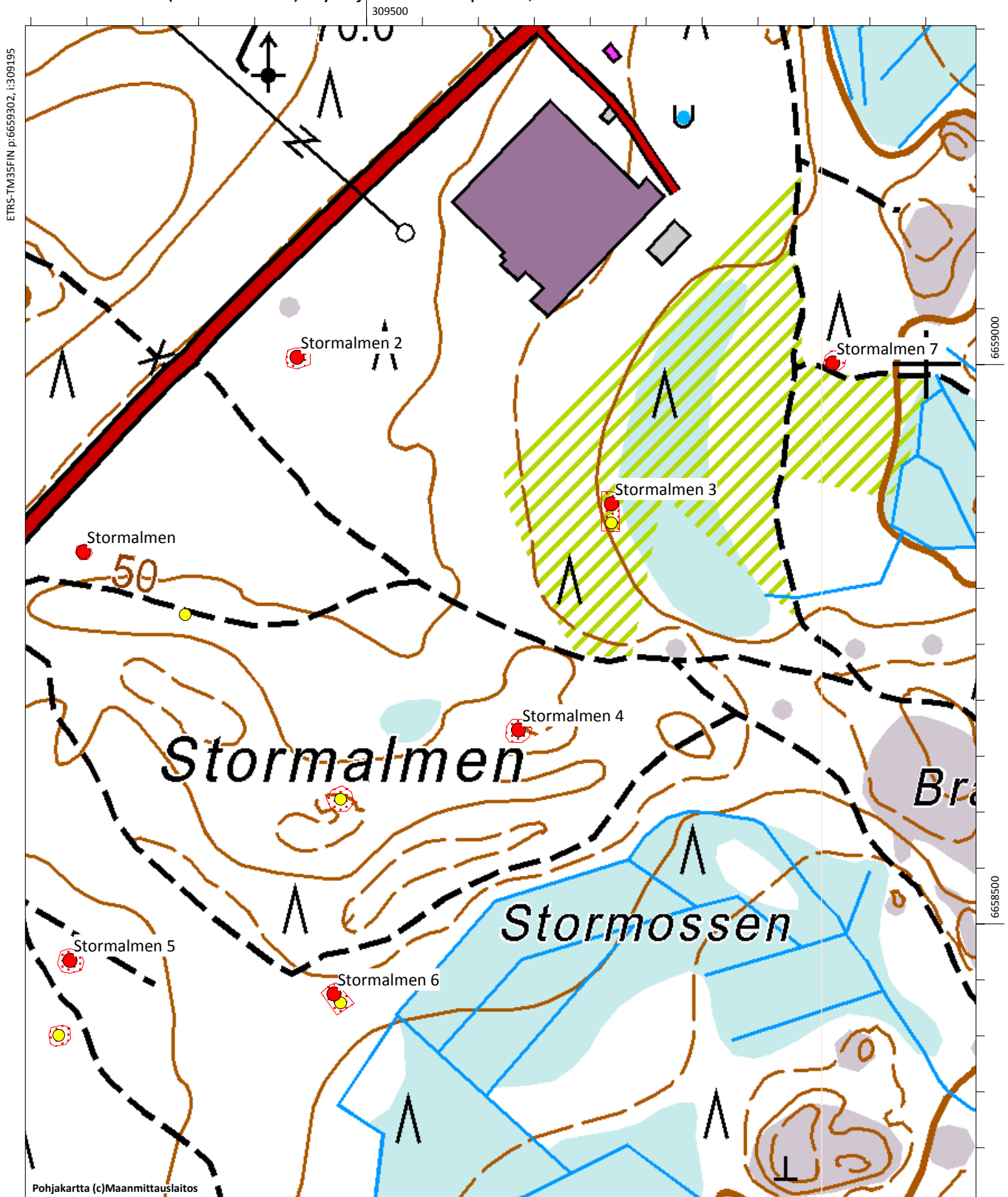
Jatkotoimenpiteet: -

Karttaote: Peruskarttaote 1:5000, s. 35



Raasepori, Stormalmen 2. Hiilimiilu lähellä Hangontietä. Kuvattu etelästä. (AKDG3248:1)

Stormalmen (1000019148). Työ- ja valmistuspaikat, hiilimiilut. Historiallinen
 Stormalmen 2 (1000022481). Työ- ja valmistuspaikat, hiilimiilut. Historiallinen
 Stormalmen 3 (1000022482). Työ- ja valmistuspaikat, hiilimiilut. Historiallinen
 Stormalmen 4 (1000022483). Työ- ja valmistuspaikat, hiilimiilut. Historiallinen
 Stormalmen 5 (1000022484). Työ- ja valmistuspaikat, hiilimiilut. Historiallinen
 Stormalmen 6 (1000022485). Työ- ja valmistuspaikat, hiilimiilut. Historiallinen
 Stormalmen 7 (1000022486). Työ- ja valmistuspaikat, hiilimiilut. Historiallinen



Stormalmen 3

Muinaisjäännöslaji: Kiinteä muinaisjäännös
 Muinaisjäännöstunnus: 1000022482
 Muinaisjäännöstyyppi: Työ- ja valmistuspaikat
 Tyyppin tarkenne: Hiilimiilut
 Ajoitus: Historiallinen
 Lukumäärä: 2
 Rauhoitusluokka: 2
 Suositus suojaetäisyydeksi: Vähintään muinaismuistolain mukainen 2 metriä rakenteen ulkoreunasta

TM35-lehtijako: K4222 KARJAA
 Peruskartta: 201404 DRAGSVIK
 ETRS-TM35FIN koordinaatit: N: 6658875, E: 309719, Z: 45
 Koordinaattiselite: Hiilimiilun gps-koordinaatit

Inventointilöydöt: -
 Digikuvat: AKDG3244:1

Muinaisjäännösrekisterin

kuvaus: Uusi kohde, ei aiempaa kuvausta.
 Inventointihavainnot: Kohde sijaitsee noin 60 metriä Hangontien eteläpuolella. Hiilimiilun halkaisija on noin 14 metriä ja se erottuu maastossa selvästi matalana kumpuna. Miilu on tasaisella mäntykankaalla, maaperä on hiekkaa.
 Kohde löytyi vuoden 2013 inventoinnissa.

Aiemmat tutkimukset: -
 Aiemmat löydöt: -

Jatkotoimenpiteet: -

Karttaote: Peruskarttaote 1:5000, s. 35

Alakohde: Eteläisempi hiilimiilu: N: 6658858, E: 309719, Z: 50



Raasepori.Stormalmen 3. Kaksi hiilimiilua vierekkäin hakkuuaukealla. Toiseen on jätetty ns. kulttuurikannot merkiksi. Kuvattu luoteesta. (AKDG3244:1)

Stormalmen 4

Muinaisjäännöslaji: Kiinteä muinaisjäännös
 Muinaisjäännöstunnus: 1000022483
 Muinaisjäännöstyyppi: Työ- ja valmistuspaikat
 Tyypin tarkenne: Hiilimiilut
 Ajoitus: Historiallinen
 Lukumäärä: 2
 Rauhoitusluokka: 2
 Suositus suojaetäisyydeksi: Vähintään muinaismuistolain mukainen 2 metriä rakenteen ulkoreunasta

TM35-lehtijako: K4222 KARJAA
 Peruskartta: 201404 DRAGSVIK
 ETRS-TM35FIN koordinaatit: N: 6658673, E: 309636, Z: 52
 Koordinaattiselite: Hiilimiilun gps-koordinaatit

Inventointilöydöt: -
 Digikuvat: AKDG3245:1

Muinaisjäännösrekisterin

kuvaus: Uusi kohde, ei aiempaa kuvausta.
 Inventointihavainnot: Kohde sijaitsee noin 440 metriä Hangontien eteläpuolella kuivalla hiekkapohjaisella mäntykankaalla. Hiilimiilu erottuu matalana kohoumana kumpareen päällä. Miilun halkaisija on noin 12–14 metriä. Pääkoordinaattien osoittamasta miilusta 160 metriä länsilounaaseen on toinen miilu, jota on kaiveltu useasta kohti. Sen tarkkaa läpimittaa on vaikea arvioida, mutta se on jotakuinkin 12 metriä. Tämän miilun paikkatieto on alakohteissa.

Kohde löytyi vuoden 2013 yleiskaavainventoinnissa.

Aiemmat tutkimukset: -
 Aiemmat löydöt: -

Jatkotoimenpiteet: -

Karttaote: Peruskarttaote 1:5000, s. 35

Alakohde: Miilu 2: N: 6658611, E: 309477, Z: 50



Raasepori, Stormalmen 4. Pääkoordinaattien kohdalla oleva itäinen hiilimiilu. Kuvattu kaakosta. (AKDG3245:1)

Stormalmen 5

Muinaisjäännöslaji: Kiinteä muinaisjäännös
 Muinaisjäännöstunnus: 1000022484
 Muinaisjäännöstyyppi: Työ- ja valmistuspaikat
 Tyyppin tarkenne: Hiilimiilut
 Ajoitus: Historiallinen
 Lukumäärä: 2
 Rauhoitusluokka: 2
 Suositus suojaetäisyydeksi: Vähintään muinaismuistolain mukainen 2 metriä rakenteen ulkoreunasta

TM35-lehtijako: K4222 KARJAA
 Peruskartta: 201404 DRAGSVIK
 ETRS-TM35FIN koordinaatit: N: 6658467, E: 309235, Z: 44
 Koordinaattiselite: Hiilimiilun gps-koordinaatit

Inventointilöydöt: -
 Digikuvat: AKDG3247:1

Muinaisjäännösrekisterin

kuvaus: Uusi kohde, ei aiempaa kuvausta.
 Inventointihavainnot: Kohde sijaitsee 280 metriä Hangontien eteläpuolella hiekkapohjaisella mäntykankaalla. Kohteeseen kuuluu kaksi hiilimiilua. Pohjoisemman miilun halkaisija on noin 12 metriä, miilu erottuu matalana kumpuna. Noin 60 metriä sen eteläpuolella on toinen miilunpohja, jonka halkaisija on noin 14 metriä.

Kohde löytyi vuoden 2013 yleiskaavainventoinnissa.

Aiemmat tutkimukset: -
 Aiemmat löydöt: -

Jatkotoimenpiteet: -

Karttaote: Peruskarttaote 1:5000, s. 35

Alakohde: Miilu 2: N: 6658400, E: 309225, Z: 50



Raasepori, Stormalmen 5. Matala hiilimiilun pohja. Kuvattu lännestä. (AKDG3247:1)

Stormalmen 6

Muinaisjäännöslaji: Kiinteä muinaisjäännös
 Muinaisjäännöstunnus: 1000022485
 Muinaisjäännöstyyppi: Työ- ja valmistuspaikat
 Tyypin tarkenne: Hiilimiilut
 Ajoitus: Historiallinen
 Lukumäärä: 2
 Rauhoitusluokka: 2
 Suositus suojaetäisyydeksi: Vähintään muinaismuistolain mukainen 2 metriä rakenteen ulkoreunasta

TM35-lehtijako: K4222 KARJAA
 Peruskartta: 201404 DRAGSVIK
 ETRS-TM35FIN koordinaatit: N: 6658437, E: 309471, Z: 45
 Koordinaattiselite: Hiilimiilun gps-koordinaatit

Inventointilöydöt: -
 Digikuvat: AKDG3246:1

Muinaisjäännösrekisterin

kuvaus: Uusi kohde, ei aiempaa kuvausta.
 Inventointihavainnot: Kohde sijaitsee 480 metriä Hangontien eteläpuolella, Stormossenin luoteispuolella, kuivahkolla mäntykankaalla. Kohteeseen kuuluu kaksi hiilimiilua, jotka ovat vierekkäin. Pohjoisempi on halkaisijaltaan noin 14 metriä ja hieman suurempi kuin eteläpuoleinen. Molemmat ovat selkeän kumpumaisia muodoltaan ja erottuvat maastossa selvästi.

Kohde löytyi vuoden 2013 yleiskaavainventoinnissa.

Aiemmat tutkimukset: -
 Aiemmat löydöt: -

Jatkotoimenpiteet: -

Karttaote: Peruskarttaote 1:5000, s. 35

Alakohde: Eteläisempi hiilimiilu: N: 6658429, E: 309477, Z: 45



Raasepori, Stormalmen 6. Kaksi hiilimiilua vierekkäin. Kuvattu luoteesta. (AKDG3246:1)

Stormalmen 7

Muinaisjäännöslaji: Kiinteä muinaisjäännös
 Muinaisjäännöstunnus: 1000022486
 Muinaisjäännöstyyppi: Työ- ja valmistuspaikat
 Tyypin tarkenne: Hiilimiilut
 Ajoitus: Historiallinen
 Lukumäärä: 1
 Rauhoitusluokka: 2
 Suositus suojaetäisyydeksi: Vähintään muinaismuistolain mukainen 2 metriä rakenteen ulkoreunasta

TM35-lehtijako: K4222 KARJAA
 Peruskartta: 201404 DRAGSVIK
 ETRS-TM35FIN koordinaatit: N: 6659001, E: 309917, Z: 40
 Koordinaattiselite: Hiilimiilun gps-koordinaatit

Inventointilöydöt: -
 Digikuvat: AKDG3243:1

Muinaisjäännösrekisterin kuvaus: Uusi kohde, ei aiempaa kuvausta.
 Inventointihavainnot: Kohde sijaitsee 400 metriä Hangontiestä etelään, Lammansmossenin länsipuolella. Miilun halkaisija on noin 10–12 metriä, se on tiheässä mäntytaimikossa aivan ajouran pohjoispuolella. Hiilimiilun erottuu hieman huonosti laakeana kumpareena taimikon keskellä.
 Kohde löytyi vuoden 2013 yleiskaavainventoinnissa.

Aiemmat tutkimukset: -
 Aiemmat löydöt: -

Jatkotoimenpiteet: -

Karttaote: Peruskarttaote 1:5000, s. 35



Raasepori.Stormalmen 7. Hiilimiilu sijaitsee tiheässä mäntytaimikossa ajouran pohjoispuolella. Kuvattu lounaasta. (AKDG3243:1)

Broby

Muinaisjäännöslaji:	Muu kulttuuriperintökohde
Muinaisjäännöstunnus:	1000021480
Muinaisjäännöstyyppi:	Asuinpaikat
Tyyppin tarkenne:	Kyläpaikat
Ajoitus:	Keskiaikainen
Lukumäärä:	1
Rauhoitusluokka:	Ei määritelty
Suositus suojaetäisyydeksi:	-
TM35-lehtijako:	K4222 KARJAA
Peruskartta:	201404 DRAGSVIK
ETRS-TM35FIN koordinaatit:	N: 6656942, E: 310570, Z: 20
Koordinaattiselite:	Suuntaa-antava paikannus vanhoista kartoista
Inventointilöydöt:	-
Digikuvat:	AKDG3190:1
Muinaisjäännösrekisterin kuvaus:	Keskiaikainen kyläpaikka. Kohteen paikannus perustuu vanhoihin karttoihin ja on suuntaa-antava. Kohde ja sen rajaus on tarkastettava maastossa. Taloluuku 1560 3. Utbysmän 1,17 mk.
Inventointihavainnot:	Kohde tarkastettiin vuoden 2013 inventoinnissa. Kohde sijaitsee Raseporin Brobyssä, noin 3 km Snappertunan kirkosta länsiluoteeseen. Anders Mörnin maakirjakarttaan vuodelta 1728 on merkitty kaksi taloa ja torppa, jotka ilmeisesti ovat sijainneet Brobyn mäen alueella. Muinaisjäännösrekisterin koordinaattipiste osoittaa hevoshakaan Brobyntien ja Vanha Rannikotien välissä. Hevoshaan kohdalla ei ollut havaittavissa maanpinnalle näkyviä rakenteita. Alue on enimmäkseen rakennettua ympäristöä ja piha-alueita, jotka eivät kuuluneet inventoitavaan alueeseen. Kohde on rajattu topografian ja historiallisen kartta-aineiston perusteella.
Aiemmat tutkimukset:	Arkistotutkimus v. 2005 Georg Haggrén
Aiemmat löydöt:	-
Jatkotoimenpiteet:	Kohteessa on syytä tehdä esitutkimuksia, mikäli alueelle kohdistuu maankäyttösuunnitelmia.
Karttaote:	Peruskarttaote 1:5000, s. 48



Raasepori, Broby. Mahdollinen keskiaikainen kylätontti. Kuvattu kaakosta. (AKDG3190:1)

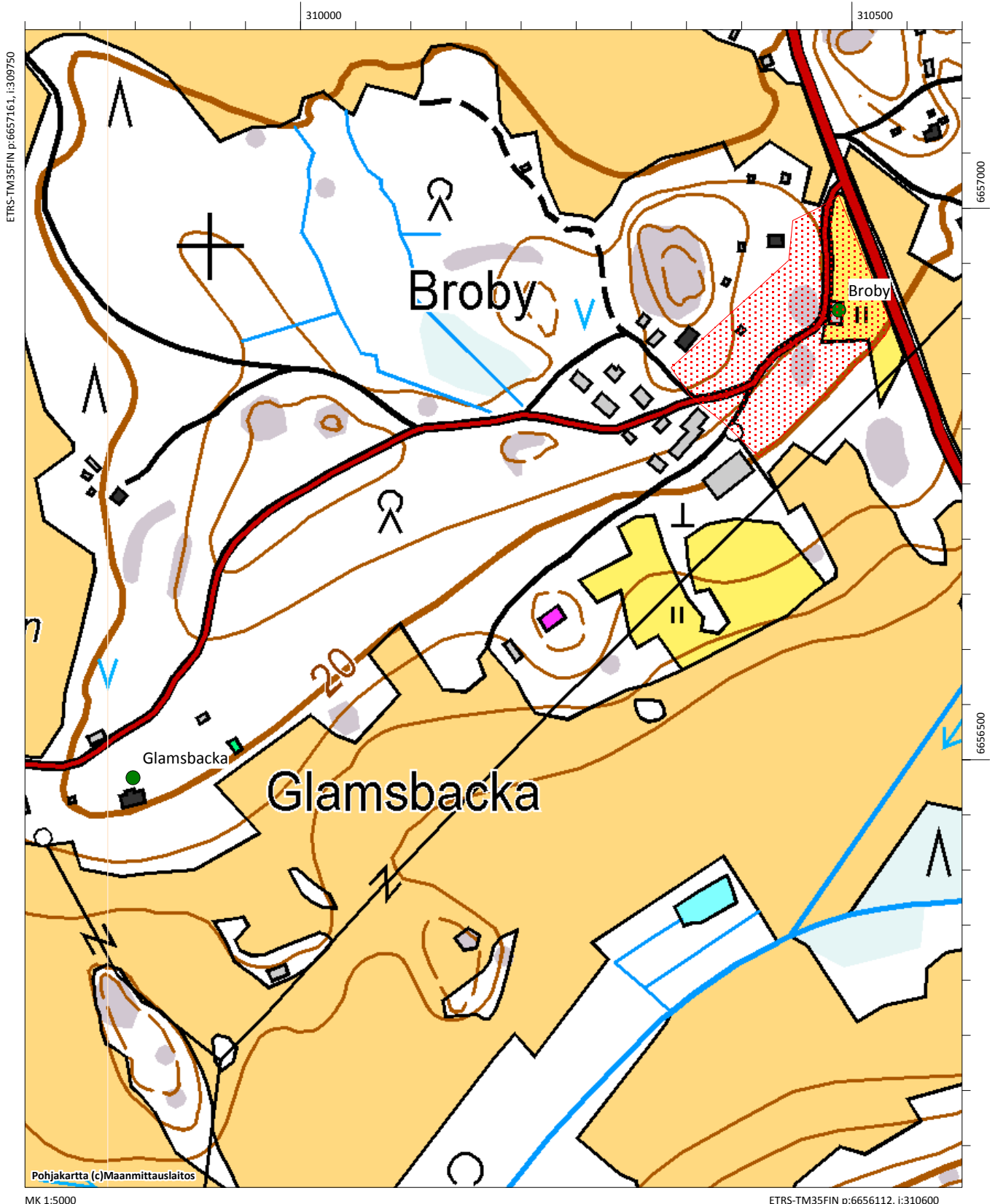


Ote Anders Mörnin tekemästä maakirjakartasta vuodelta 1728 (KA b15_15_1). Ei mittakaavassa

Muut kulttuuriperintökohteet (rauhotusluokkaa ei määritelty)

Broby (1000021480). Asuinpaikat, kyläpaikat. Keskiaikainen.

Glamsbacka (1000021479). Asuinpaikat, kyläpaikat. Keskiaikainen.



Glamsbacka

Muinaisjäännöslaji:	Muu kulttuuriperintökohde
Muinaisjäännöstunnus:	1000021479
Muinaisjäännöstyyppi:	Asuinpaikat
Tyypin tarkenne:	Kyläpaikat
Ajoitus:	Keskiaikainen
Lukumäärä:	1
Rauhoitusluokka:	Ei määritelty
Suositus suojaetäisyydeksi:	-
TM35-lehtijako:	K4222 KARJAA
Peruskartta:	201404 DRAGSVIK
ETRS-TM35FIN koordinaatit:	N: 6656518, E: 309930, Z: 20
Koordinaattiselite:	Suuntaa-antava paikannus vanhoista kartoista
Inventointilöydöt:	-
Digikuvat:	AKDG3200:1
Muinaisjäännösrekisterin kuvaus:	Keskiaikainen kyläpaikka. Kohteen paikannus perustuu vanhoihin karttoihin ja on suuntaa-antava. Kohde ja sen rajaus on tarkastettava maastossa.
Inventointihavainnot:	Kohde tarkastettiin vuoden 2013 inventoinnissa. Kohde sijaitsee Raseporin Glamsbackassa, noin 3,5 km Snappertunan kirkosta länteen. Kuninkaankartaston mukaan nykyinen Brobyntie kulkee samaa reittiä kuin 1700-luvulla, kartastoon on merkitty asutusta Glams-nimiselle paikalla, tien eteläpuolella harjanteen lounaispäässä. Alue on nykyisin rakennettua, myös muinaisjäännösrekisterin koordinaattipiste osoittaa piha-alueelle. Rakennettu ympäristö oli rajattu pois inventointialueista, joten pihaa ei tutkittu tarkemmin. Aluetta havainnoitiin pintapuolisesti Brobyntien pohjoispuolella ja Björkkullanilla, mutta mitään muinaisjäännökseen viittaavaa ei havaittu. Karttamerkintöjen mukaan vanha asutus on sijainnut nykyisin rakennetulla paikalla.
Aiemmat tutkimukset:	Arkistotutkimus v. 2005 Georg Haggrén
Aiemmat löydöt:	-
Jatkotoimenpiteet:	-
Karttaote:	Peruskarttaote 1:5000, s. 48



Raasepori, Glamsbacka. Mahdollinen keskiaikainen kylätontti kuvan keskellä olevassa metsässä. Kuvattu lännestä. (AKDG3200:1)

Grop 2

Muinaisjäännöslaji:	Muu kulttuuriperintökohde
Muinaisjäännöstunnus:	1000021458
Muinaisjäännöstyyppi:	Asuinpaikat
Tyyppin tarkenne:	Kyläpaikat
Ajoitus:	Keskiaikainen
Lukumäärä:	1
Rauhoitusluokka:	Ei määritelty
Suositus suojaetäisyydeksi:	-
TM35-lehtijako:	K4222 KARJAA
Peruskartta:	201404 DRAGSVIK
ETRS-TM35FIN koordinaatit:	N: 6655628, E: 307031, Z: 20
Koordinaattiselite:	Suuntaa-antava paikannus vanhoista kartoista
Inventointilöydöt:	-
Digikuvat:	AKDG3182:1
Muinaisjäännösrekisterin kuvaus:	Keskiaikainen kyläpaikka. Kohteen paikannus perustuu vanhoihin karttoihin ja on suuntaa-antava. Kohde ja sen raja- us on tarkastettava maastossa. Talolu- lu 1560 1.
Inventointihavainnot:	Kohde tarkastettiin vuoden 2013 inventoinnissa. Kohde sijaitsee Raaseporin Gropenissa, Dragsvikin itäpuolella. Keskiaikainen asutus on todennäköisesti sijainnut mäellä, joka on nykyisinkin rakennettua ympäristöä. Aluetta tarkasteltiin, muuten paitsi rakennetun ympäristön osalta, mutta mitään muinaisjäännökseen viittaavaa ei havaittu. Havaintojen tekeminen oli tosin vaikeaa rehevän kasvillisuuden takia. Muinaisjäännösrekisterin koordinaattipiste osoittaa piha-alueelle. Piste- en sijainti on määritelty vuoden 2005 arkistoinventoinnissa.
Aiemmat tutkimukset:	Arkistotutkimus v. 2005 Georg Haggrén
Aiemmat löydöt:	-
Jatkotoimenpiteet:	Mikäli rakennetulle alueelle kohdistuu maankäyttöä, on syytä selvittää onko alueella jäännöksiä keskiaikaisesta asutuksesta.
Karttaote:	Peruskarttaote 1:5000, s. 53

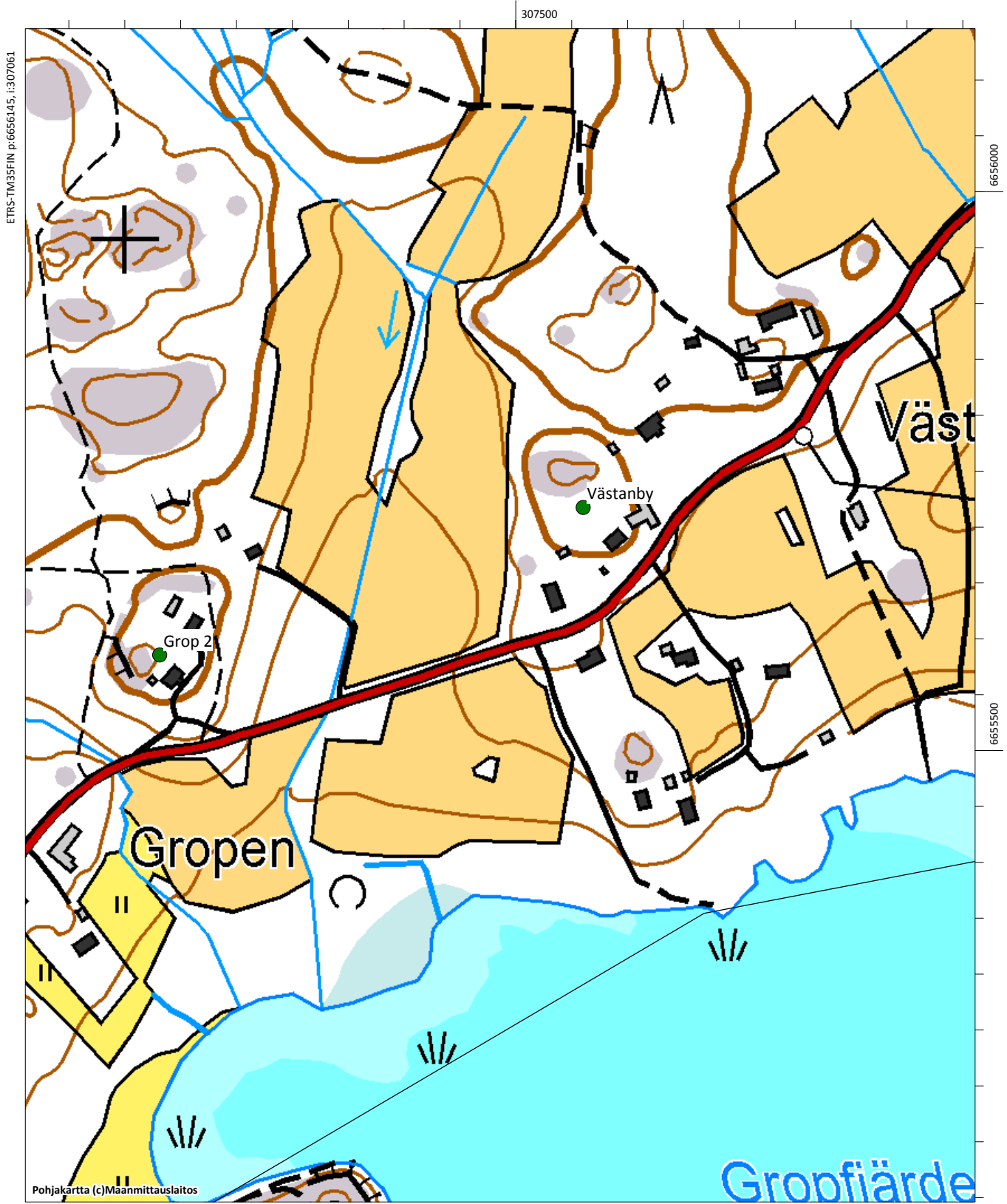


Raasepori, Grop 2. Mahdollinen keskiaikainen kylätontti. Kuvattu idästä. (AKDG3182:1)



Ote vuoden 1695 kartasta "Ekenäs ladugård Böle i Pojo Dragsvik i denna samt Båsaböle Gammelboda Gropen Nyboda Skräddarböle och Wästanby i Snappertuna egokarta med beskrifning". Kartassa näkyy Gropen –niminen tila tiluksineen. (KA B40:19/1–2).

Västanby (1000023330). Asuinpaikat, kylänpaikat. Keskiaikainen
Grop 2 (1000021458). Asuinpaikat, kylänpaikat. Keskiaikainen

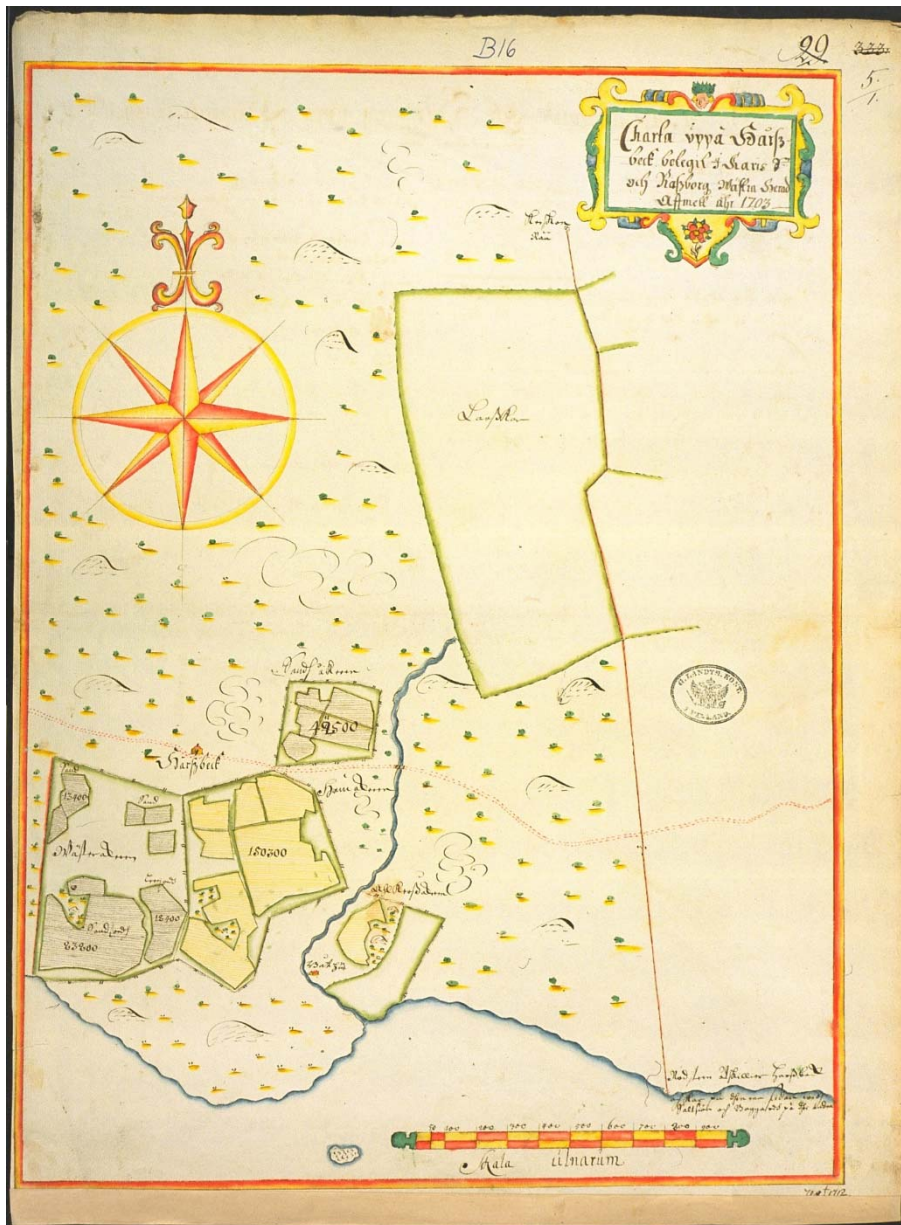


Horsbäck

Muinaisjäännöslaji:	Muu kulttuuriperintökohde
Muinaisjäännöstunnus:	1000021476
Muinaisjäännöstyyppi:	Asuinpaikat
Tyyppin tarkenne:	Kylänpaikat
Ajoitus:	Keskiaikainen
Lukumäärä:	1
Rauhoitusluokka:	Ei määritelty
Suositus suojaetäisyydeksi:	-
TM35-lehtijako:	K4222 KARJAA
Peruskartta:	201404 DRAGSVIK
ETRS-TM35FIN koordinaatit:	N: 6656018, E: 307998, Z: 17
Koordinaattiselite:	Suuntaa-antava paikannus vanhoista kartoista
Inventointilöydöt:	-
Digikuvat:	AKDG3685:1
Muinaisjäännösrekisterin kuvaus:	Keskiaikainen kylänpaikka. Kohteen paikannus perustuu vanhoihin karttoihin ja on suuntaa-antava. Kohde ja sen rajausta on tarkastettava maastossa. Talokylä 1560 3. Ingolf Djäkniltä peruutettu 0,75 mk rälssimaata 1405.
Inventointihavainnot:	Horsbäckin keskiaikainen kylätontti sijainnee samalla paikalla kuin nykyinen tilakeskus. Kohteen historia alkaa mahdollisesti jo 1400-luvun alusta. Horsbäckin tila ja tilukset on merkitty Samuel Broteruksen tekemään maakirjakarttaan vuodelta 1703. Muinaisjäännösrekisterin koordinaattipiste, joka perustuu vuoden 2005 arkistotutkimukseen, on nykyisen tilan piha-alueella. Rakennettu ympäristö ei kuulunut inventointialueisiin, joten sitä ei tutkittu.
Aiemmat tutkimukset:	Arkistotutkimus v. 2005 Georg Haggrén
Aiemmat löydöt:	-
Jatkotoimenpiteet:	On syytä erikseen selvittää keskiaikaisen asutuksen mahdolliset jäännökset mikäli alueelle suunnitellaan maankäyttöä.
Karttaote:	Peruskarttaote 1:5000, s. 57

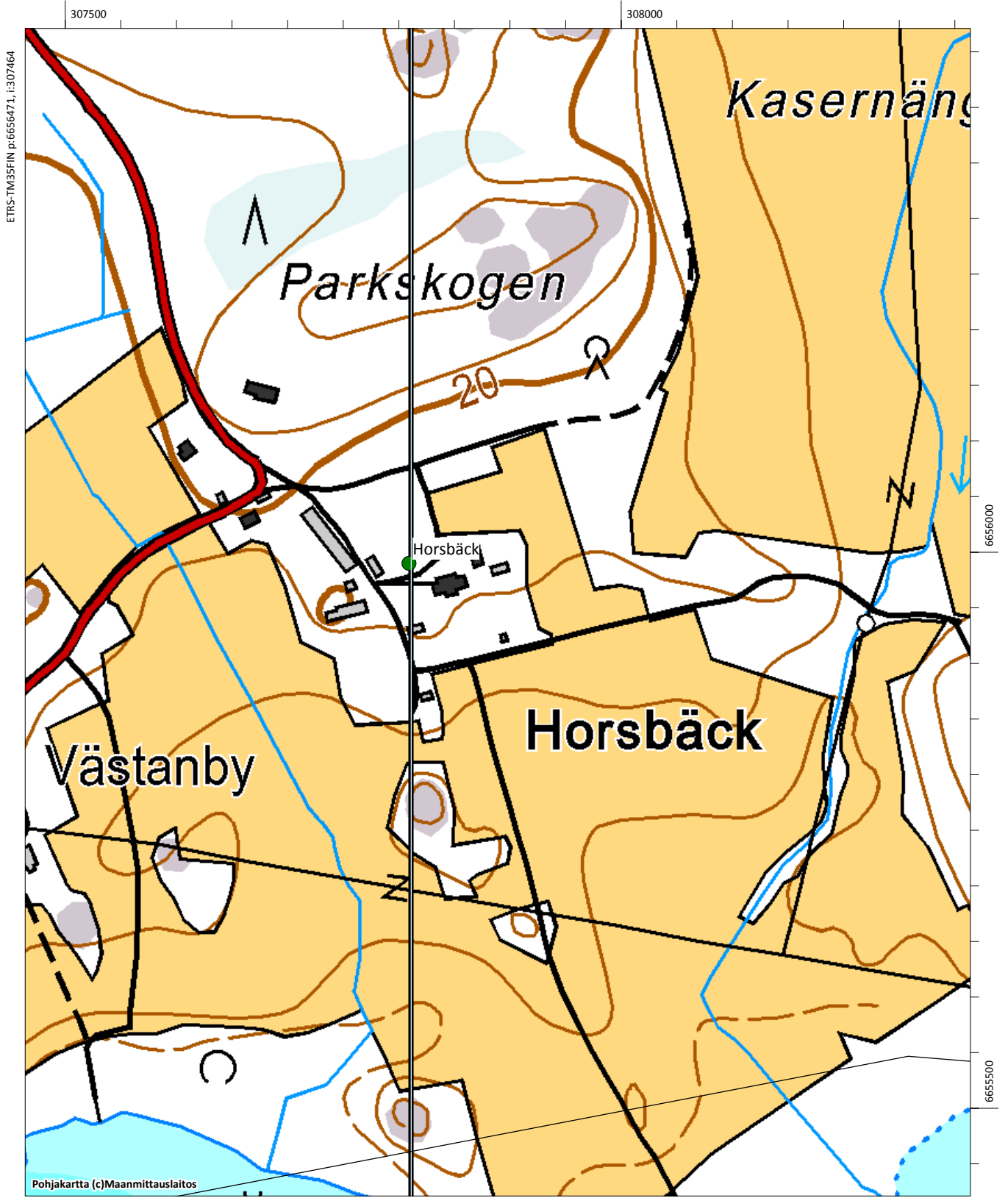


Raasepori, Horsbäck. Pellot Horsbäckin tilan eteläpuolella olivat viljelyksessä jo keskiajalla. Tilan rakennukset jäävät tien oikealle puolelle. (AKDG3685:1)



Samuel Brotheruksen tekemä maakirjakartta vuodelta 1703. Kartassa näkyy Hårsbeck-niminen tiluksineen. (KA B16:5:/1)

Horsbäck (1000021476). Asuinpaikat, kyläpaikat. Keskiaikainen



ETRS-TM35FIN p:6656471, i:307464

6656000

6655500

Pohjakartta (c)Maanmittauslaitos

MK 1:5000

ETRS-TM35FIN p:6655421, i:308314

Kärby

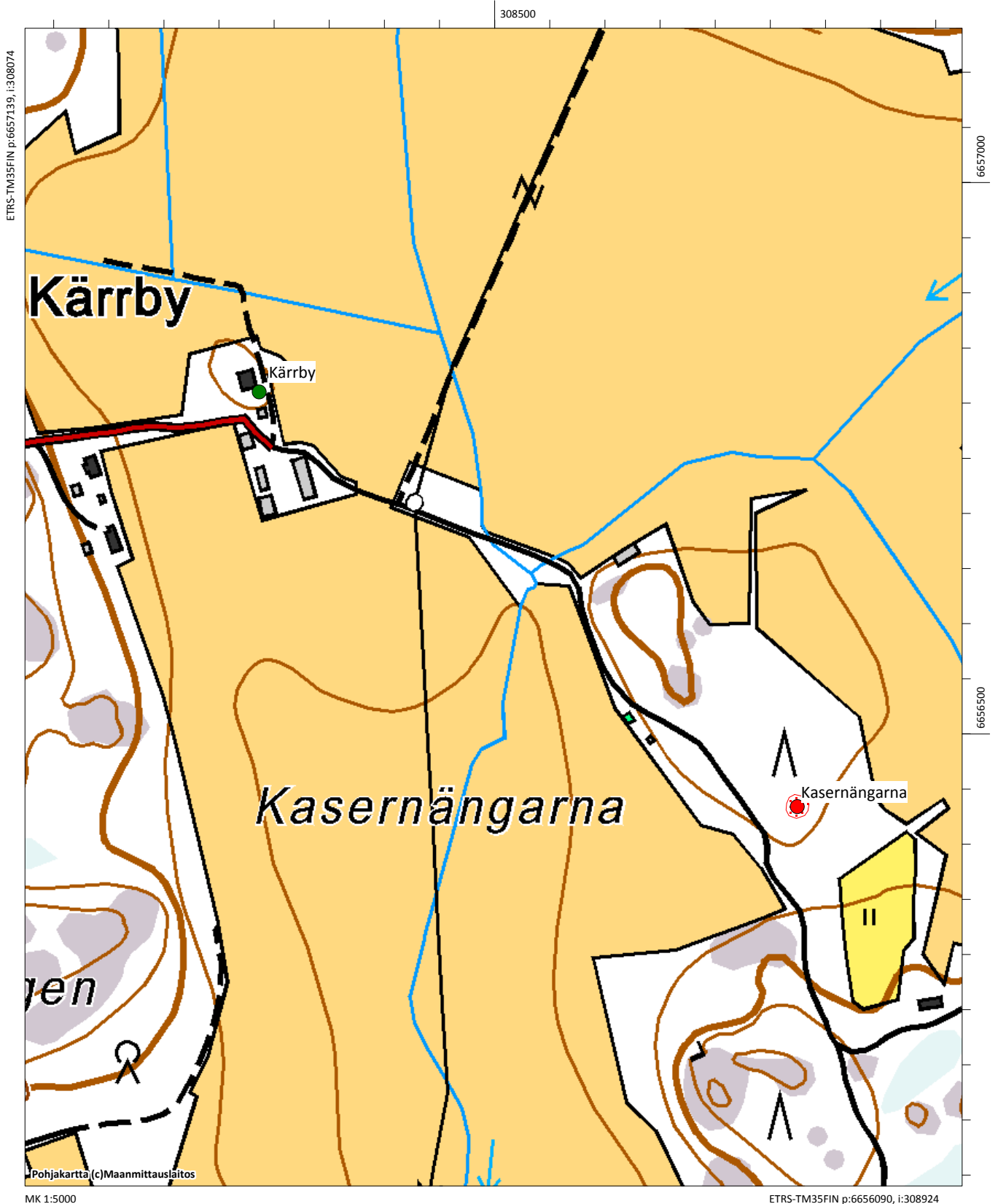
Muinaisjäännöslaji:	Muu kulttuuriperintökohde
Muinaisjäännöstunnus:	1000021477
Muinaisjäännöstyyppi:	Asuinpaikat
Tyypin tarkenne:	Kyläpaikat
Ajoitus:	Keskiaikainen
Lukumäärä:	1
Rauhoitusluokka:	Ei määritelty
Suositus suojaetäisyydeksi:	-
TM35-lehtijako:	K4222 KARJAA
Peruskartta:	201404 DRAGSVIK
ETRS-TM35FIN koordinaatit:	N: 6656810, E: 308286, Z: 15
Koordinaattiselite:	Suuntaa-antava paikannus vanhoista kartoista
Inventointilöydöt:	-
Digikuvat:	AKDG3189:1
Muinaisjäännösrekisterin kuvaus:	Keskiaikainen kyläpaikka. Kohteen paikannus perustuu vanhoihin karttoihin ja on suuntaa-antava. Kohde ja sen rajaus on tarkastettava maastossa. Taloluuku 1560 2.
Inventointihavainnot:	Muinaisjäännösrekisterin sijaintitieto on vuoden 2005 arkistoinventoinnista. Keskiaikainen asutus on ilmeisesti ollut samalla mäen kummulla kuin nykyinenkin. Pieni mäki on tiheään rakennettu, siellä on asuinrakennus ja viisi ulkorakennusta. Aluetta ei tarkastettu.
Aiemmat tutkimukset:	Arkistotutkimus v. 2005 Georg Haggrén
Aiemmat löydöt:	-
Jatkotoimenpiteet:	-
Karttaote:	Peruskarttaote 1:5000, s. 60



Raasepori, Kärby. Mahdollinen keskiaikainen kylätontti. Kuvattu kaakosta. (AKDG3189:1)

Kasernängarna (1000022516). Työ- ja valmistuspaikat, hiilimiilut. Historiallinen.

Muu kulttuuriperintökohde (rauhotusluokkaa ei määritelty)
Kärby (1000021477). Asuinpaikat, kyläpaikat. Keskiaikainen .



Langansböle

Muinaisjäännöslaji:	Muu kulttuuriperintökohde
Muinaisjäännöstunnus:	1000021457
Muinaisjäännöstyyppi:	Asuinpaikat
Tyypin tarkenne:	Kyläpaikat
Ajoitus:	Keskiaikainen
Lukumäärä:	1
Rauhoitusluokka:	Ei määritelty
Suositus suojaetäisyydeksi:	-
TM35-lehtijako:	K4222 KARJAA
Peruskartta:	201404 DRAGSVIK
ETRS-TM35FIN koordinaatit:	N: 6656018, E: 307998, Z: 17
Koordinaattiselite:	Suuntaa-antava paikannus vanhoista kartoista
Inventointilöydöt:	-
Digikuvat:	AKDG3183:1
Muinaisjäännösrekisterin kuvaus:	Keskiaikainen kyläpaikka. Kohteen paikannus perustuu vanhoihin karttoihin ja on suuntaa-antava. Kohde ja sen rajaus on tarkastettava maastossa Talolu-ku 1560 3. Tor Baggen lampuotitila 1549-1551
Inventointihavainnot:	Vuoden 2005 arkistotutkimuksen perusteella tila on paikallistettu samalle määlelle kuin nykyinen Langansbölen tila. Tätä tukee myös historiallinen kartta-aineisto. Mäki on tiheään rakennettu tilakeskus. Sitä ei tutkittu vuoden 2013 inventoinnissa, jossa rakennettu ympäristö oli rajattu pois inventoinnista.
Aiemmat tutkimukset:	Arkistotutkimus v. 2005 Georg Haggrén
Aiemmat löydöt:	-
Jatkotoimenpiteet:	On syytä selvittää onko keskiaikaisen asutuksen jäännöksiä löydettävissä nykyisen Langansbölen tilan alueelta, jos sinne kohdistuu maankäyttösuunnitelmia.
Karttaote:	Peruskarttaote 1:5000, s. 63

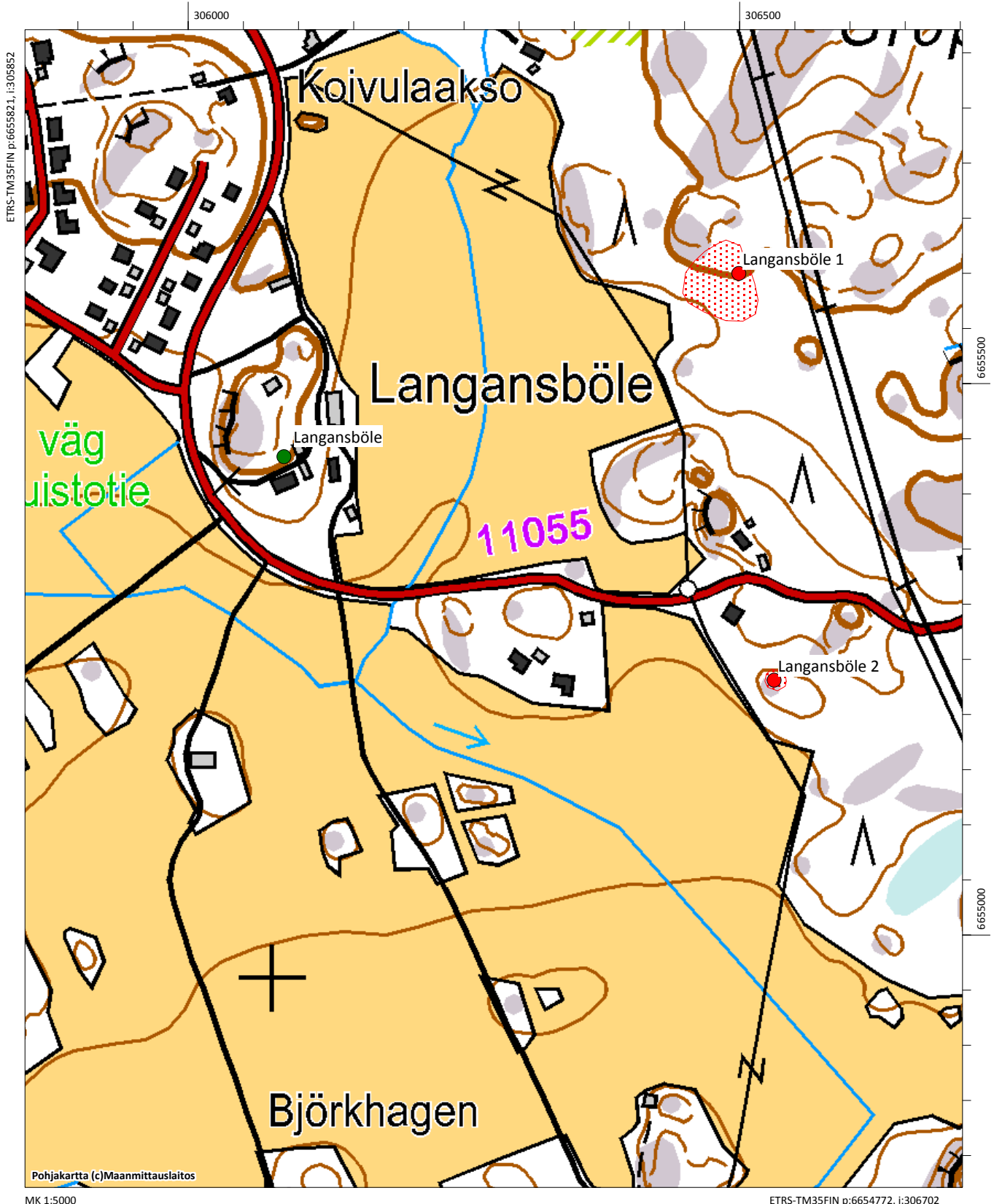


Raasepori, Langansböle, Mahdollinen keskiaikainen kylätontti. Kuvattu kaakosta. (AKDG3183:1)



Samuel Broteruksen tekemä maakirjakartta vuodelta 1694, johon on merkitty Langansbölen tila. (KA B15:24/1)

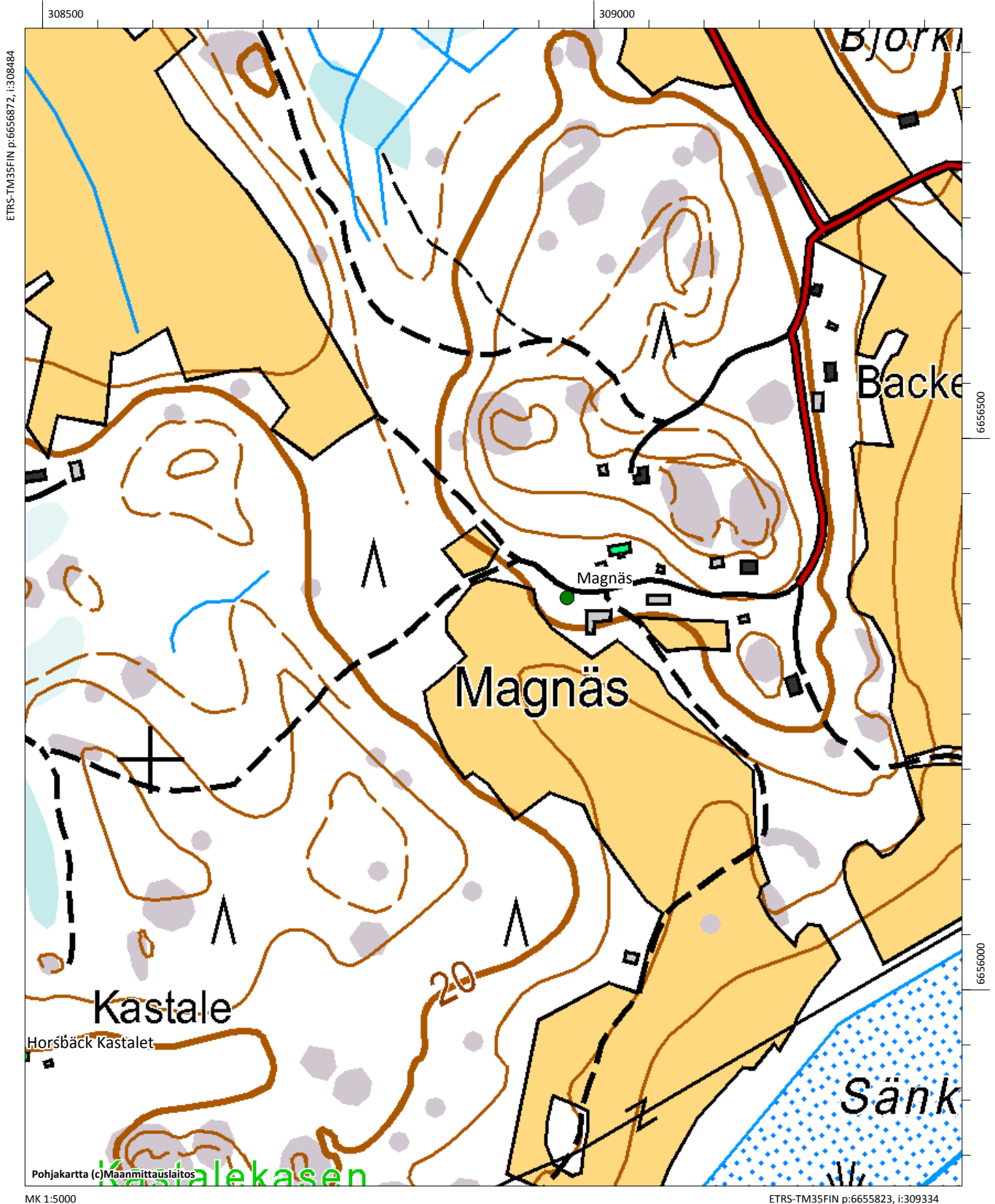
Muu kulttuuriperintökohde (rauhoidusluokkaa ei määritelty)
Langansböle (1000021457). Asuinpaikat, kyläpaikat. Keskiaikainen.



Magnäs

Muinaisjäännöslaji:	Muu kulttuuriperintökohde
Muinaisjäännöstunnus:	1000021478
Muinaisjäännöstyyppi:	Asuinpaikat
Tyypin tarkenne:	Kyläpaikat
Ajoitus:	Keskiaikainen
Lukumäärä:	1
Rauhoitusluokka:	Ei määritelty
Suositus suojaetäisyydeksi:	-
TM35-lehtijako:	K4222 KARJAA
Peruskartta:	201404 DRAGSVIK
ETRS-TM35FIN koordinaatit:	N: 6656018, E: 307998, Z: 17
Koordinaattiselite:	Suuntaa-antava paikannus vanhoista kartoista
Inventointilöydöt:	-
Digikuvat:	AKDG
Muinaisjäännösrekisterin kuvaus:	Keskiaikainen kyläpaikka. Kohteen paikannus perustuu vanhoihin karttoihin ja on suuntaa-antava. Kohde ja sen rajaus on tarkastettava maastossa. Taloluuku 1560 2. Utbysmän 0,75 mk.
Inventointihavainnot:	Kohde tarkastettiin vuoden 2013 inventoinnissa lukuun ottamatta rakennettua ympäristöä. Muinaisjäännösrekisterissä oleva koordinaattipiste sijaitsee Magnäsin länsilaidalla. Kuninkaan kartaston mukaan rakennuksia näyttää olevan Brobyntien eteläpuolella. Tällä alueella on nyt uudehko omakotitalo. Tien eteläpuolista rakentamatonta osaa käytiin läpi inventoinnissa, mutta mitään muinaisjäännökseen viittaavaa ei havaittu. Havainnointia hankaloitti rehevä kasvillisuus.
Aiemmat tutkimukset:	Arkistotutkimus v. 2005 Georg Haggrén
Aiemmat löydöt:	-
Jatkotoimenpiteet:	-
Karttaote:	Peruskarttaote 1:5000, s. 65

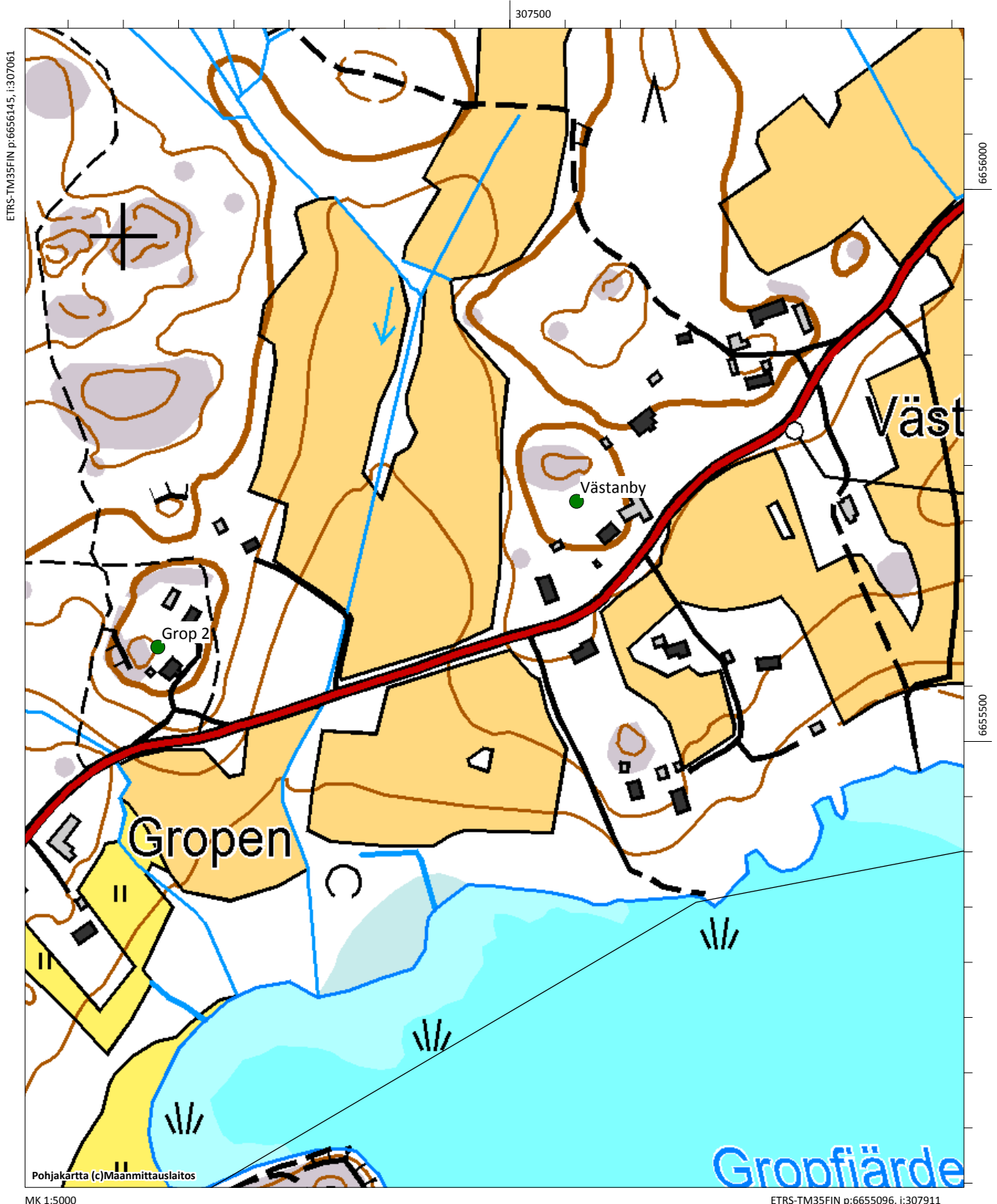
Magnäs (1000021478). Asuinpaikat, kylänpaikat. Keskiaikainen .



Västanby

Muinaisjäännöslaji:	Muu kulttuuriperintökohde
Muinaisjäännöstunnus:	1000023330
Muinaisjäännöstyyppi:	Asuinpaikat
Tyyppin tarkenne:	Kyläpaikat
Ajoitus:	Keskiaikainen
Lukumäärä:	1
Rauhoitusluokka:	Ei määritelty
Suositus suojaetäisyydeksi:	-
TM35-lehtijako:	K4222 KARJAA
Peruskartta:	201404 DRAGSVIK
ETRS-TM35FIN koordinaatit:	N: 6655760, E: 307410, Z: 20
Koordinaattiselite:	Suuntaa-antava paikannus arkistotietojen pohjalta
Inventointilöydöt:	-
Digikuvat:	-
Muinaisjäännösrekisterin kuvaus:	Ei aiempaa kuvausta, lisättiin vuoden 2013 inventoinnissa.
Inventointihavainnot:	Keskiaikaisesta Horsbäckin kylästä länteen on sijainnut Västanbyn kylä, joka on todennäköisesti perustettu keskiajan loppupuolella. Kylää on mahdollisesti kutsuttu myös Västerby ja Bolsby- nimillä Se on autioitunut ilmeisesti 1600-luvun alkupuolella. Karttamerkintöjä kylästä ei ole, mutta se on ilmeisesti sijainnut Gropenin ja Horsbäckin kylien välissä olevalla mäellä. Alue on nykyisin rakennettua. Kohde havaittiin vasta raportointivaiheessa, sitä ei ole tarkastettu maastossa.
Aiemmat tutkimukset:	-
Aiemmat löydöt:	-
Jatkotoimenpiteet:	-
Karttaote:	Peruskarttaote 1:5000, s. 67

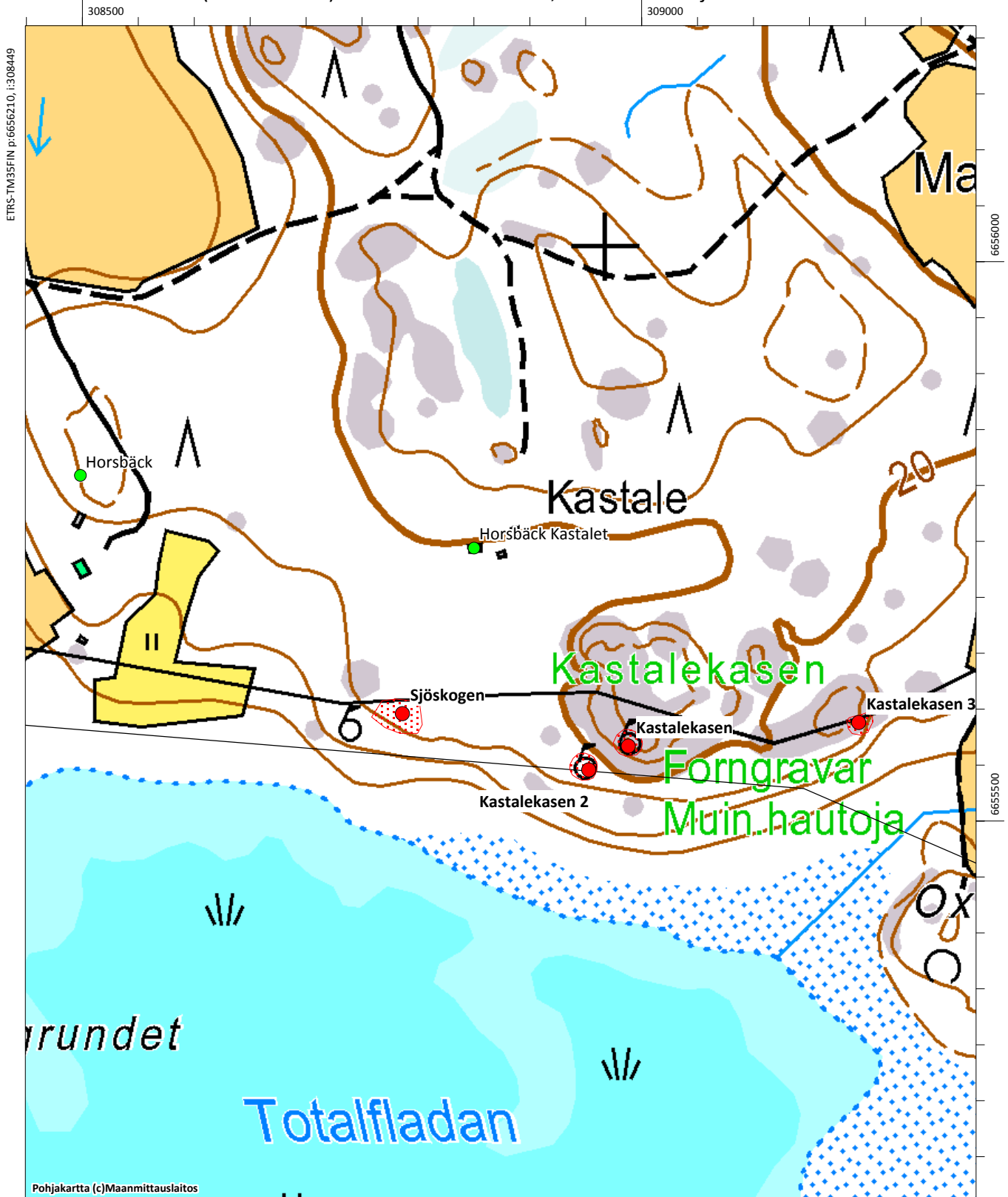
Västanby (1000023330). Asuinpaikat, kylänpaikat. Keskiaikainen
Grop 2 (1000021458). Asuinpaikat, kylänpaikat. Keskiaikainen



Horsbäck

Muinaisjäännöslaji:	Mahdollinen muinaisjäännös
Muinaisjäännöstunnus:	8350000009
Muinaisjäännöstyyppi:	Kivirakenteet
Tyypin tarkenne:	Latomukset
Ajoitus:	Ajoittamaton
Lukumäärä:	1
Rauhoitusluokka:	Ei määritelty
Suositus suojaetäisyydeksi:	-
TM35-lehtijako:	K4222 KARJAA
Peruskartta:	201404 DRAGSVIK
ETRS-TM35FIN koordinaatit:	N: 6655795, E: 308532, Z: 17
Koordinaattiselite:	Muinaisjäännösrekisterin koordinaattipiste, joka merkitty tarkemmin määrittelemättömän arkistolähteen perusteella.
Inventointilöydöt:	-
Digikuvat:	-
Muinaisjäännösrekisterin kuvaus:	I arkivet finns en handritad karta med färdbeskrivning till en fyrkantigstensättning, som mäter 9 x 9 m.
Inventointihavainnot:	Koordinaattipisteen ympäristöä tarkastettiin noin 70 metrin säteellä, mutta kohdetta ei löytynyt.
Aiemmat tutkimukset:	-
Aiemmat löydöt:	-
Jatkotoimenpiteet:	-
Karttaote:	Peruskarttaote 1:5000, s. 69

Punainen ympyrä = kiinteä muinaisjäännös, vihreä ympyrä = mahdollinen muinaisjäännös
 Kastalekasen (835010094). Hautapaikat, hautaröykkiöt. Pronssikautinen
 Kastalekasen 2 (835010095). Kivirakenteet, röykkiöt. Pronssikautinen
 Kastalekasen 3 (1000011913). Hautapaikat, hautaröykkiöt. Varhaismetallikautinen
 Sjöskogen (1000002765). Kivirakenteet, röykkiöt. Ajoittamaton
 Horsbäck (8350000009). Kivirakenteet, latomukset. Ajoittamaton
 Horsbäck Kastalet (8350000003). Puolustusvarustukset, linnoitukset. Ajoittamaton



Horsbäck Kastalet

Muinaisjäännöslaji: Mahdollinen muinaisjäännös
 Muinaisjäännöstunnus: 8350000003
 Muinaisjäännöstyyppi: Puolustusvarustukset
 Tyypin tarkenne: Linnoitukset
 Ajoitus: Ajoittamaton
 Lukumäärä: 1
 Rauhoitusluokka: Ei määritelty
 Suositus suojaetäisyydeksi: -

TM35-lehtijako: K4222 KARJAA
 Peruskartta: 201404 DRAGSVIK
 ETRS-TM35FIN koordinaatit: N: 6655730, E: 308883, Z: 20
 Koordinaattiselite: Kastale-nimisen talon koordinaatit

Inventointilöydöt: -
 Digikuvat: -

Muinaisjäännösrekisterin
 kuvaus:

Kohde sijaitsee Kastalet nimisen talon lähellä, Gropfjärdenin (Totalfladan) pohjoisrannalla, n. 1 km itäkaakkoon Horsbäckin kartanosta, jyrkähköllä etelärinteellä, etelään ja länteen kolmesta suuresta pronssikautisesta röykkiöstä. Paikalla n. 5 m x 3 m kalkkilaastilla lohkokivistä muurattu perustus. Sisällä on kaksi kuoppaa, joita erottaa kivistä, tiilestä ja maasta koostuva kumpare. Ylärinteessä itä-länsi -suuntainen tuettu polkutie ja eteläpuolella kivillä tuettu terassi. Tie päättyy rantaan 50 m päähän perustuksesta itään. Kohde saattaa olla peruskartalle merkityn muinaisjäännösmerkin kohdalla.

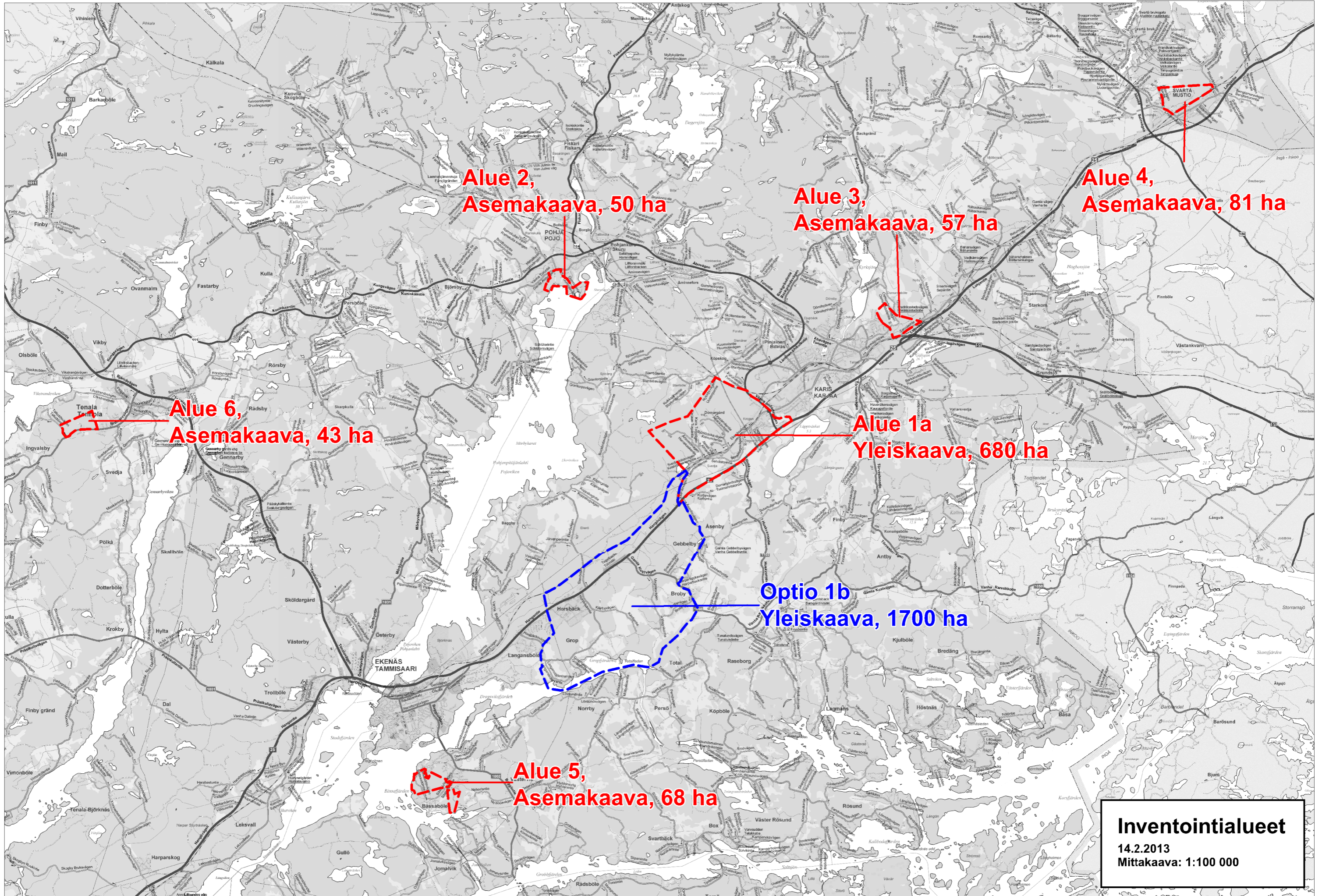
Inventointihavainnot: Muinaisjäännösrekisterin kuvauksen mukaista rakennetta etsittiin alueelta mutta sitä ei löytynyt. Kohteeseen liittyvät raportit puuttuvat arkistosta. Nykyinen muinaisjäännösrekisterin koordinaattipiste osoittaa jostain syystä taloa, ei muinaisjäännöstä, ja on näin ollen harhaanjohtava.

Aiemmat tutkimukset: Koekaivaus v. 1985 Päivi Pykäläaho
 Tarkastus v. 1987 Markus Hiekkänen

Aiemmat löydöt: -

Jatkotoimenpiteet: -

Karttaote: Peruskarttaote 1:5000, s. 69



Inventointialueet
14.2.2013
Mittakaava: 1:100 000

Liite 2
Osa-alue 1b ja kohteet

- kiinteä muinaisjäännös
- alakohde
- mahdollinen muinaisjäännös
- muu kulttuuriperintökohde

