

INVENTOINTIRAPORTTI

Raseborg

Arkeologisk inventering
av general- och detaljplaneområden belägna inom Raseborgs stads område, delområde 1b (Horsbäck–Kärby)
13–19.6.2013



KULTURMILJÖVÅRD | ARKEOLOGISKA FÄLTTJÄNSTER
Vesa Laulumaa

Sammanfattning

I maj–juni 2013 gjordes på sju olika områden i Raseborg arkeologiska inventeringar kring general- och detaljplaneringen. Forskare Vesa Laulumaa från Museiverkets arkeologiska fälttjänster var inventerare.

Den här rapporten behandlar delområdet 1b mellan Ekenäs och Karis. Området inventerades den 13–19 juni 2013. Tio fasta fornlämningar och sju eventuella fornlämningar var kända sedan tidigare i planområdet. De fasta fornlämningarna består främst av rösen. De eventuella fornlämningarna bestod till största delen av medeltida bytomter, som på basis av inventeringsgranskningarna klassificerades på nytt som övriga kultur- arvsobjekt. Vid inventeringen hittades elva nya fornlämningsobjekt, varav tio var kolmilor och ett en boplats. Alla nya objekt dateras till historisk tid.

Även efter inventeringen kan fornlämningspotentialen i delområdet 1b anses vara hög. I området finns olika strandskeden med början från stenåldern och dessutom har särskilt områdets södra del haft en tät bosättning ända sedan medeltiden.

Innehållsförteckning

Sammanfattning

Arkivinformation

| | |
|--|---|
| 1. Inledning | 1 |
| 2. Inventeringsområdet och dess historia | 1 |
| 3. Inventeringens förlopp och resultat | 3 |
| 4. Objektförteckning | 5 |
| 5. Bildförteckning | 6 |
| 6. Källförteckning | 7 |
| 7. Objektbeskrivningar | 8 |

Bilagor

Bilaga 1. Inventeringsområdena

Bilaga 2. Delområdet 1b och objekten

Arkivinformation

| | |
|-------------------------------------|--|
| Undersökning: | Arkeologisk inventering över general- och detaljplaneområden belägna inom Raseborgs stads område, delområde 1b (Horsbäck-Kärrby) |
| Undersökningen genomfördes av: | Vesa Laulumaa/ Museiverket, Avdelningen för kulturmiljövård, Arkeologiska fälttjänster |
| Undersökningen beställdes av: | Raseborgs stadsplaneringsenhet, Torggatan 8, 10300 Karis |
| Det undersökta områdets omfattning: | 1700 ha |
| Fältarbetstid: | 13.–19.6.2013 |
| Fynd: | - |
| Fotgrafier: | AKDG3182–3190, 3200, 3243–3253 ja 3685 |

Den ursprungliga undersökningsrapporten finns i Museiverkets arkiv, Sturegatan 2a, 00100 Helsingfors. Det har skickats kopior till arbetets beställare och till Västra Nylands landskapsmuseum.

1. Inledning

Raseborgs stads stadsplaneringsavdelning behöver arkeologiska inventeringar som utgångsinformation för general- och detaljplaneringen på olika håll i Raseborg (se bilaga 1). Staden valde på basis av en offert Museiverkets arkeologiska fälttjänster för att genomföra arbetet, forskare Vesa Laulumaa fungerade som inventerare.

Fälttjänsternas offert bestod av två uppgiftshelheter. Uppgiftshelhet 1 omfattar en total areal på 979 hektar och inbegriper områdena 1a och 2–6 som inventerades den 27–31 maj 2013. Uppgiftshelhet 2 är området 1b, vars totala areal är 1 700 hektar. Ursprungligen hade beställaren uppgett att uppgiftshelhet 2 genomförs först år 2014, men på beställarens önskan genomfördes helheten redan den 13–19 juni 2013. För varje delområde upprättas en separat rapport.

Av de inventerade områdena är områdena 1a och 1b generalplaneområden och områdena 2–6 detaljplaneområden. Enligt offertförfrågan omfattade inventeringarna inte sådana bebyggda miljöer och områden för vilka man har upprättat kompletta och uppdaterade inventeringar. Inventeringarna genomfördes under efterlevnad av kvalitetsanvisningarna om arkeologiska fältarbeten i Finland.

2. Inventeringsområdet och dess undersökningshistoria

Det inventerade delgeneralplaneområdet är 1 700 hektar stort. I söder gränsar området till bottnen av Dragsviksfjärden, i väster till byn Langansböle och den kraftledning som därifrån löper norrut, i norr går gränsen längs järnvägen aningen norr om Hangövägen och i öster går gränsen genom Repubacka till Lammanmossen. Områdets nordöstra spets möter delgeneralplaneområdet i den västra tätorten i Karis (delområde 1a vid inventeringen).

Områdets norra del utgörs av den sandiga Salpausselkä-åsens (Stängselåsen) södra sluttningar vars övre delar norr om Hangövägen redan har ett grövre jordmaterial och delvis omfattar stenblock. I det här området finns även stora sandgropar, av vilka en del inte längre används. Även delen söder om Hangövägen har en sandig markgrund, men längre ner blir jordmånen mer moaktig och har en finare konsistens samt är lerigare och fuktigare. I den södra delen av inventeringsområdet finns många åkerområden och i mitten av dem reser sig höjder av sandmorän och berg.

Skogstypen varierar enligt hur fuktig markgrunden är. På de torra sandmoarna i den norra delen finns skog av motyp där det huvudsakligen växer tallar. Längre söderut består växtligheten ställvis av ett frodigare bestånd av granar och lövträd, men även där utgörs sandmoränhöjderna och bergsområdena av torra moar där det växer tallar.

De högsta punkterna i inventeringsområdet finns norr om Hangövägen. De har en höjd på cirka 40 meter över havet och dateras till tidig stenålder. På Stängselåsens sluttningar kan observeras forntida strandterrasser som härstammar från olika skeden under stenåldern, men man känner inte till en enda boplats från stenåldern i inventeringsområdet. De enda objekt i området som tydligt kan dateras till förhistorisk tid är de bronsåldersrösen som ligger nära stranden. Av dessa är det största Kastalekasen som ligger på cirka 20 meters höjd över havet. Kastalekasen 3 har i fornlämningsregistret daterats till tidig metallålder. Rösena har inte undersökts så dateringen grundar sig främst på rösets läge och form. Röset är plattare än den konformade

Kastalekasen som har samma form som traditionella bronsåldersrösen. Å andra sidan avviker inte positionshöjden särskilt mycket, Kastalekasen 3 är belägen på cirka 17 meters höjd över havet och kan därmed dateras till bronsåldern.

Övriga rösen som klassificerats som fornlämningar är dessutom Sjöskogen som finns nära de ovan nämnda samt objekten 1–3 i Langansböle, varav åtminstone rösena vid objekt 1 förmodligen är röjningsrösen från historisk tid.

Vid objekt som är kända från tidigare finns sammanlagt åtta medeltida byplatser som före inventeringen klassificerades som eventuella fornlämningar. Uppgifterna om de här objekten grundar sig till största delen på den arkivinventering av medeltida objekt som Georg Haggrén utförde år 2005. I samband med inventeringen granskades objekten men man hittade inga tecken på medeltida bosättning. Alla medeltida byobjekt är även nuförtiden bebyggda, så till de delarna hörde de inte till de områden som gick igenom vid inventeringen. Klassificeringen av bytomterna ändrades till övrigt kulturarvsobjekt enligt instruktioner av Museiverkets specialforskare Veli-Pekka Suhonen.

Det har i viss mån utförts arkeologiska undersökningar i planområdet före inventeringen år 2013. År 1936 gjorde Carl Fredrik Meinander en inventering i Snappertuna och registrerade bland annat rösena vid Kastalekasen och undersökte bland dem Kastalekasen 2 under samma år. Det gjordes inga fynd vid röset.

År 1986 gjorde Päivi Pykäläaho från Museiverket en provutgrävning vid objektet Horsbäck Kastalet. Undersökningsrapporten har försvunnit men enligt muntliga uppgifter från Pykäläaho hittades ingenting vid utgrävningarna. Syftet var ursprungligen att undersöka om det finns en plats för signaleld i området. Objektet undersöktes av Markus Hiekkanen från Museiverket år 1987, men inte heller hans granskningsberättelse finns i Museiverkets arkiv.

De objekt som är belägna nära kusten inventerades år 2002 när Henrik Jansson och Jaakko Latikka gjorde en inventering av skärgården och kustområdena i Västra och Mellersta Nyland. År 2004 inventerade Miikka Haimila delgeneralplaneområdet Gropfjärd–Dragsvik i Ekenäs. Denna inventering gjordes delvis i samma område som inventeringen år 2013. Haimilas inventering är så pass ny att de områden som gick igenom under den uteslöts under inventeringen 2013.

År 2011 gjorde Kreetta Lesell från Museiverket en inventering i samband med planerna på en omkörningsfil på Hangövägen. Vid inventeringen hittades en kolmila, Stormalmen, som dateras till historisk tid. I anknytning till samma plan gjorde Katja Vuoristo från Museiverkets arkeologiska fälttjänster en precisionsinventering av kolmilan 2013.

Antalet undersökningar av objekt från medeltiden och historisk tid har ökat avsevärt under början av 2000-talet. I anknytning till detta har det utgående från arkivmaterial utretts bland annat var medeltida bytomter finns placerade och de har registrerats i fornlämningsregistret. Man har sällan gjort terränggranskningar vid objekten och de granskas vanligtvis till exempel i samband med planinventeringar. Till dessa arkivinventeringar hör också den undersökning av Georg Haggrén som nämndes tidigare. Dessutom inventerade man år 2007 under Haggréns ledning medeltida fornlämningar i Västra Nyland.

3. Inventeringens förlopp och resultat

Under förberedelserna av inventeringen genomgicks tidigare undersökningsrapporter, kartmaterial över den historiska tiden, verk om socknen samt informationen i fornminnesregistret. För den förhistoriska tiden är Museiverkets fornminnesregister det viktigaste källmaterialet. Områdenas förhistoriska potential undersöktes dessutom genom att man rekonstruerade havsstrandens olika skeden.

Ett viktigt material kring de medeltida och historiska objekten är platsdatamaterialet som Anna Riionheimo har samlat för Nylands förbund och som också var tillgängligt i elektronisk form. Samlingen omfattar en avsevärd mängd platsdatamaterial över den historiska tiden, bland annat lokalisering av bytomter på 1560-talet samt innehålllet i Kungens kartverk 1776–1805. Georg Haggréns inventeringar som redan nämnts är viktiga källmaterial.

Vid planeringen av inventeringen utnyttjades också Lantmäteriverkets material från flyglaserscanningar. Det var till stor nytta vid fjärrkarteringen av fornlämningarna och även senare för karakterisering av störningar (till exempel grusgopar och terrasserings) från markanvändning. Med hjälp av materialet från flyglaserscanningar hittades tio nya objekt bestående av kolmilor. Vid de flesta fanns två milor nära varandra. En del av objekten var så täckta av växtlighet att det utan den information om deras läge som laserscanningsmaterialet bidrog med skulle ha varit omöjligt att hitta dem i terrängen. På 1600–1800-talen verkade flera bruk i Västra Nyland, bland annat i Fiskars, Billnäs och Fagervik. Den mängd kol som bruken krävde, och likaså antalet kolmilor, har varit anmärkningsvärt. Fram tills nu har man känt till relativt få kolmilor i området, men tack vare materialet från flyglaserscanningen har det blivit betydligt lättare att kartlägga dem, liksom även många andra kulturarvsobjekt. Utöver kolmilorna hittades en byggnadsgrund (Brännbergen 1) som även den förmodligen härstammar från historisk tid.

Vid inventeringen gick man grundligt igenom delområdet 1b. Utöver de iakttagelser man gjorde utifrån materialet från flyglaserscanningen baserar sig inventeringsobservationerna främst på visuella undersökningar i terrängen. Särskilt områden med bruten markyta undersöktes närmare. Sådana platser är i allmänhet de bästa då man vill hitta boplatser från stenåldern. Vid några platser där det fanns potential att hitta objekt från stenåldern gjordes provgropar, men med magert resultat. På vissa platser gjordes också borrhningar i marken, till exempel åldern av gropar som upptäcktes under inventeringen uppskattades med hjälp av jordmånsprofiler som togs genom borrhningar.

Vid inventeringen granskades objekt som var kända från förut, med undantag av de objekt i Langansböle som Miikka Haimila inventerade år 2004. De flesta objekt var i det skick som fornlämningsregistret uppgav, iakttagelser kring objekten registrerades i objektbeskrivningarna.

De medeltida bytomter som finns i inventeringsområdet är även nuförtiden bebyggda. Beställaren hade fastställt att bebyggda miljöer inte skulle inventeras, så för de medeltida bytomternas del förblev gårdsplanerna och gårdscentrumerna oinventerade. Man gjorde emellertid iakttagelser utanför dessa områden men inga konstruktioner observerades. Den frodiga växtligheten gjorde det svårare att observera stenfötter och andra konstruktioner. Bytomterna har nu klassificerats som övriga kulturarvsobjekt som inte har någon egentlig fredningsklass. Objekten och kartbilagor till dem inkluderas dock i objektinformationen. Om man börjar göra upp planer för markanvändningen vid eller i närheten av dem, är det skäl att vid behov göra noggrannare utredningar vid objekten.

Avgränsningen av fornlämningsobjekten grundar sig på de iakttagelser som gjordes vid inventeringen år 2013 och vid tidigare inventeringar. Även objektets topografi påverkar avgränsningen. Avgränsningarna baserar sig på uppskattningar och objektens exakta gränser och det är skäl att utreda bevarandegraden genom provutgrävningar om man börjar utarbeta planer för markanvändning vid dem eller i deras omedelbara närhet.

Även efter inventeringen finns det orsak att anse att den arkeologiska potentialen i delområde 1 är hög. Området är stort och dess strandskeden omfattar alla förhistoriska perioder. De boplatser från stenåldern som hittats i Västra Nyland är ofta små till sin storlek, så det är sannolikt att man i fortsättningen kommer att hitta fler av dem i området. Gravrösen från bronsåldern och tidig metallålder tyder också på att det borde finnas boplatser från ifrågakvarande tidsperiod någonstans i närheten, men man har ännu inte hittat några sådana. Västra Nyland kan anses ha varit ganska tätt befolkat på medeltiden, ofta hölls bosättningen i samma områden under flera århundraden och gamla bosättningslager och konstruktioner har kanske blivit begravda med tiden och kan uppdagas först senare. Det är också möjligt att analyser utgående från historiska kartor är felaktiga, så lämningar av medeltida bosättning kan mycket väl hittas på överraskande platser.

Helsingfors 04.04.2014

Vesa Laulumaa

4. Objektförteckning

Fasta fornlämningar

Sedan tidigare kända objekter:

| Benämning | Fm-beteckning | Typ | Tidbestämning | Sida |
|----------------|---------------|---|--------------------|------|
| Kastalekasen | 835010094 | Gravplats, gravröse | Bronsåldern | 8 |
| Kastalekasen 2 | 835010095 | Stenkonstruktion, stensättning | Bronsåldern | 11 |
| Kastalekasen 3 | 1000011913 | Gravplats, gravröse | Tidig metallåldern | 13 |
| Sjöskogen | 1000002765 | Stenkonstruktion, röse | Odaterad | 15 |
| Stormalmen | 1000019148 | Arbets- och tillverkningsplats, kolmila | Historisk | 17 |

Nya objekter

| | | | | |
|---------------|------------|---|-----------|----|
| Brännbergen 1 | 1000022487 | Boplats | Historisk | 20 |
| Brännbergen 2 | 1000022488 | Arbets- och tillverkningsplats, kolmila | Historisk | 23 |
| Kasernängarna | 1000022516 | Arbets- och tillverkningsplats, kolmila | Historisk | 25 |
| Storberget 1 | 1000022513 | Arbets- och tillverkningsplats, kolmila | Historisk | 28 |
| Storberget 2 | 1000022514 | Arbets- och tillverkningsplats, kolmila | Historisk | 31 |
| Stormalmen 2 | 1000022481 | Arbets- och tillverkningsplats, kolmila | Historisk | 33 |
| Stormalmen 3 | 1000022482 | Arbets- och tillverkningsplats, kolmila | Historisk | 36 |
| Stormalmen 4 | 1000022483 | Arbets- och tillverkningsplats, kolmila | Historisk | 38 |
| Stormalmen 5 | 1000022484 | Arbets- och tillverkningsplats, kolmila | Historisk | 40 |
| Stormalmen 6 | 1000022485 | Arbets- och tillverkningsplats, kolmila | Historisk | 42 |
| Stormalmen 7 | 1000022486 | Arbets- och tillverkningsplats, kolmila | Historisk | 44 |

Övriga kultursarvobjekter (skyddsklass ej fastställd)

| | | | | |
|-------------|------------|------------------|-----------|----|
| Broby | 1000021480 | Boplats, byplats | Medeltida | 46 |
| Glamsbacka | 1000021479 | Boplats, byplats | Medeltida | 49 |
| Grop 2 | 1000021458 | Boplats, byplats | Medeltida | 51 |
| Horsbäck | 1000021476 | Boplats, byplats | Medeltida | 54 |
| Kärrby | 1000021477 | Boplats, byplats | Medeltida | 58 |
| Langansböle | 1000021457 | Boplats, byplats | Medeltida | 61 |
| Magnäs | 1000021478 | Boplats, byplats | Medeltida | 64 |
| Västanby | 1000023330 | Boplats, byplats | Medeltida | 66 |

Eventuella fornlämningar (skyddsklass ej fastställd)

| | | | | |
|-------------------|------------|--------------------------------|----------|----|
| Horsbäck | 8350000009 | Stenkonstruktion, stensättning | Odaterad | 68 |
| Horsbäck Kastalet | 8350000003 | Försvarskonstruktion, fästning | Odaterad | 70 |

Kohteet, jotka sijaitsevat kaava-alueella, mutta joita ei tarkastettu, koska niistä on olemassa ajantasaiset inventointitiedot (Miikka Haimila 2004).

| | | | |
|---------------|-----------|------------------------|------------------|
| Langansböle 1 | 835010078 | Stenkonstruktion, röse | Bronsåldern |
| Langansböle 2 | 835010079 | Stenkonstruktion, röse | Brons/järnåldern |
| Langansböle 3 | 835010080 | Stenkonstruktion, röse | Odaterad |

5. Bildförteckning

Fotograf: Vesa Laulumaa

- AKDG3182:1 Raseborg, Grop 2. Eventuell bytomt från medeltiden. Fotograferad från öster.
- AKDG3183:1 Raseborg, Langansböle, Eventuell bytomt från medeltiden. Fotograferad från sydost.
- AKDG3184:1 Raseborg, Brännbergen. Stenfot till en byggnad. Fotograferad från söder.
- AKDG3185:1 Raseborg, Sjöskogen. Röset är fotograferat från öster.
- AKDG3186:1 Raseborg, Kastalekasen. Ett stort röse från bronsåldern på bergets högsta punkt. Fotograferat från sydost.
- AKDG3186:2 Raseborg, Kastalekasen. Röset är fotograferat från nordost.
- AKDG3187:1 Raseborg, Kastalekasen 2. Röse som Meinander undersökt. Fotograferat från nordväst.
- AKDG3188:1 Raseborg, Kastalekasen 3. Röset är fotograferat från sydost.
- AKDG3189:1 Raseborg, Kärrby. Eventuell bytomt från medeltiden. Fotograferad från sydost.
- AKDG3190:1 Raseborg, Broby. Eventuell bytomt från medeltiden. Fotograferad från sydost.
- AKDG3200:1 Raseborg, Glamsbacka. Eventuell bytomt från medeltiden i skogen i mitten av bilden. Fotograferad från väster.
- AKDG3243:1 Raseborg, Stormalmen 7. Kolmilan är belägen i en tät tallplantering norr om hjulspåren. Fotograferad från sydväst.
- AKDG3244:1 Raseborg, Stormalmen 3. Två kolmilor bredvid varandra på ett avverkat fält. Vid den ena har så kallade kulturstubbar lämnats som markering. Fotograferade från nordväst.
- AKDG3245:1 Raseborg, Stormalmen 4. Den östra kolmilan som finns vid huvudkoordinaterna. Fotograferad från sydost.
- AKDG3246:1 Raseborg, Stormalmen 6. Två kolmilor bredvid varandra. Fotograferade från nordväst.
- AKDG3247:1 Raseborg, Stormalmen 5. Låg grund till en kolmila. Fotograferad från väster.
- AKDG3248:1 Raseborg, Stormalmen 2. Kolmila nära Hangövägen. Fotograferad från söder.
- AKDG3249:1 Raseborg, Stormalmen. De sydligare av kolmilorna. Fotograferad från sydost.
- AKDG3250:1 Raseborg, Storberget 1. Den kolmila som huvudkoordinaterna för objektet pekar ut, söder om Hangövägen. Fotograferad från söder.
- AKDG3251:1 Raseborg, Storberget 2. Kolmila vid kanten av ett avverkningsområde, vid dess norra del har det körts med skogsmaskin.
- AKDG3252:1 Raseborg, Brännbergen 2. Kolmilan är täckt av en tät, ung tallplantering. Fotograferad från norr.
- AKDG3253:1 Raseborg, Kasernängarna. Kolmilan är fullständigt täckt av ormbunkar. Fotograferad från väster.
- AKDG3685:1 Raseborg, Horsbäck. Åkrarna söder om Horsbäck gård odlades redan på medeltiden. Byggnaderna på gården finns till höger om vägen.

6. Källförteckning

Tryckta källor

Alanen, Timo ja Kepsu, Sauli 1989: *Kuninkaan kartasto Suomesta 1776–1805*. Suomalaisen Kirjallisuuden Seuran Toimituksia 505. Tampere.

Miettinen, Arto 2011. Shore Displacement in Western Uusimaa 500 BC – AD 1500. Maritime Landscape in Change: Archaeological, Historical, Palaeoecological and Geological Studies of Western Uusimaa. *Iskos 19*. Helsinki.

Suomen asutus 1560-luvulla. Kyläluettelot. Bebyggelsen i Finland på 1560-talet. *Helsingin yliopiston historian laitoksen julkaisuja N:o 4*. 1973.

Uudenmaan liitto, Anna Riionheimo 2011: *Näkymiä maakunnan maisemahistoriaan – Uudenmaan paikkatietoaineistot*. Uudenmaan liiton julkaisuja E 113-2011.

Arkivkällor (alla källor finns i Museiverkets arkiv, Sturegatan 2, Helsingfors)

Haggrén, Georg, Heinonen Tuuli ja Terävä Elina 2007: Keskiaikaisten muinaisjäännettöiden inventointi Läntisellä Uudellamaalla (Inkoo, Karjaa, Kirkkonummi, Pohja, Siuntio, Tammisaari). Tammisaaren museo.

Haimila, Miikka 2014. Tammisaari. Gropfjärd-Dragsvik osayleiskaava-alueen (kaavahanke 2011) arkeologinen inventointi. Museovirasto, arkeologian osasto.

Jansson, Henrik ja Latikka, Jaakko 2002-2003: Länsi- ja Keski-Uudenmaan saariston ja rannikkoalueiden inventointi 2002-2003. Vårt Maritima Arv – Merellinen Perintömme –projekti. Helsingin yliopisto. Kulttuurien tutkimuksen laitos. Arkeologia.

Lesell, Kreetta 2011: Valtatie 25 ohituskaistapari Tammisaari-Karjaa. Museovirasto, arkeologian osasto.

Meinander, Carl Fredrik 1936: Berättelse över verkställd inventering av fasta fornlämningar från förhistorisk tid i Snappertuna socken ac Raseborgs härad och Nuland län, utförd sommaren 1936 av fil. stud C-F. Meinander såsom Finska Fornminnesföreningens stipendiat. Suomen muinaismuistoyhdistys.

Vuoristo, Katja 2013: Raasepori. Valtatien 25 parantamiseen liittyvä tarkkuusinventointi 17.5.2013 Stormalmenin ja Inkosgårdin alueella. Museovirasto, Arkeologiset kenttäpalvelut.

Webbkällor

Arkistolaitoksen digitaaliarkisto <http://digi.narc.fi>

Heikki Rantatupa, Historialliset kartat <http://vanhakartta.fi>

Paikkatietoikkuna, <http://www.paikkatietoikkuna.fi>

Maanmittauslaitos. Avoimien aineistojen tiedostopalvelu. <http://www.maanmittauslaitos.fi/avoindata>

7. Objektbeskrivningar

Kastalekasen

| | |
|-----------------------------------|---|
| Fornlämningstyp: | Fast fornlämning |
| Fornlämningsbeteckning: | 835010094 |
| Fornlämningstyp: | Gravplats |
| Precision av typen: | Gravröse |
| Tidbestämning: | Bronsåldernv |
| Antal: | 1 |
| Skyddsklass: | 1 |
| Rekommenderat skyddavstånd: | En tillräcklig skyddszon, minst 20 meter runt den stenläggning som syns vid röset, det finns skäl att i samma skyddszon inbegripa Kastalekasen 2, som är ett röse cirka 40 meter mot sydväst nedanför berget. |
| TM35-bladindelning: | K4222 KARIS-KARJAA |
| Grundkarta: | 201404 DRAGSVIK |
| ETRS-TM35FIN koordinater: | N: 6655553, E: 309021, Z: 30 |
| Koordinatförklaring: | Gps-koordinater |
| Inventeringsfynd: | - |
| Digitala bilder: | AKDG3186:1–2 |
| Fornminnesregistrets beskrivning: | Röset är beläget på en bergsklack ca 400 m W om Kastalet benämnda torp, men på Magnäs sidan av byarån. Röset är byggt på berggrund på Kastalberget ca 100 m från stranden. Röset mäter ca 20 m i diameter, höjden är ca 2,5 m. I röset finns gropar, som dock inte når ner till botten. |
| Inventeringsobservationer: | Objektet granskades vid inventeringen 2013. Röset är i det skick som fornminnesregistret uppger. |
| Tidigare undersökningar: | Inventering år 1936, C.F. Meinander Inventering år 2002 Henrik Jansson och Jaakko Latikka |
| Tidigare fynd: | - |
| Vidare åtgärder: | - |
| Kartutdrag: | Utdrag av grundkarta 1:5000, s. 10 |



Raseborg, Kastalekasen. Ett stort röse från bronsåldern på bergets högsta punkt. Fotograferat från sydost. (AKDG3186:1)



Raseborg, Kastalekasen. Röset är fotograferat från nordost (AKDG3186:2)

Raseborg, arkeologisk inventering 2013, delområde 1b

Kastalekasen (835010094). Gravplats, gravröse. Bronsåldern

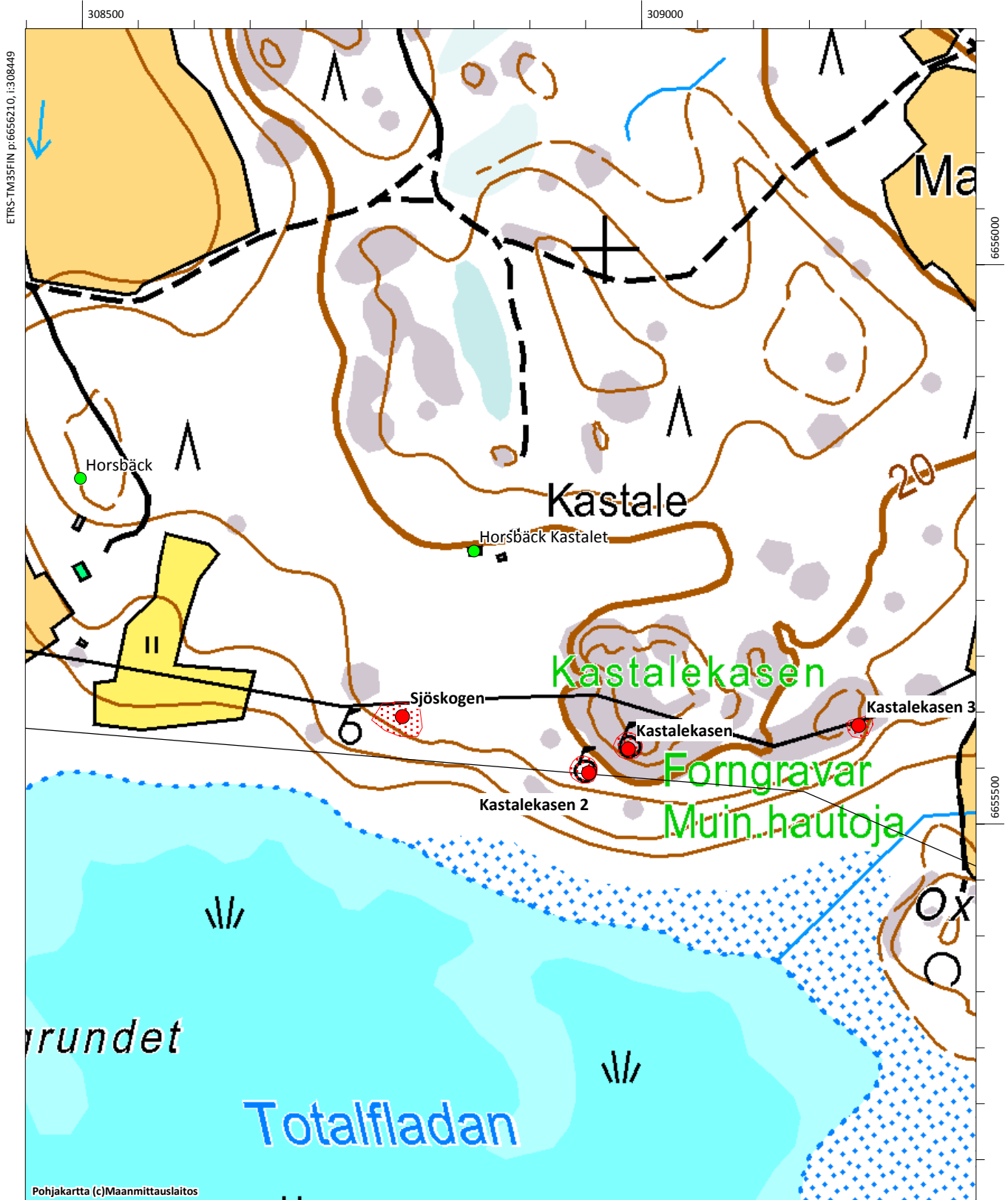
Kastalekasen 2 (835010095). Stenkonstruktion, röse. Bronsåldern

Kastalekasen 3 (1000011913).). Gravplats, gravröse. Tidig metalåldern

Sjöskogen (1000002765). Stenkonstruktion, röse. Odaterad

Horsbäck (8350000009). Stenkonstruktion, stensättning. Odaterad

Horsbäck Kastalet (8350000003). Försvarskonstruktion, fästning. Odaterad



Kastalekasen 2

Fornlämningstyp: Fast fornlämning
Fornlämningsbeteckning: 835010095
Fornlämningstyp: Stenkonstruktion
Precision av typen: Röse
Tidbestämning: Bronsåldernv
Antal: 1
Skyddsklass: 2
Rekommenderat skyddavstånd: Det skulle vara bra att inbegripa objektet i skyddsområdet kring röset Kastalekasen 1 som är beläget 40 meter mot nordost.

TM35-bladindelning: K4222 KARIS-KARJAA
Grundkarta: 201404 DRAGSVIK
ETRS-TM35FIN koordinater: N: 6655532, E: 308986, Z: 18
Koordinatförklaring: Gps-koordinater av röse

Inventeringsfynd: -
Digitala bilder: AKDG3187:1

Fornminnesregistrets
beskrivning:

Röset är beläget ca 40 m S om röset 835 01 0094, men på Kärrby sidan av byarån. Det är anlagt på en bergterass. röset mäter ca 10 m i diameter. Röset består av ett understa lager kantiga stenar samt därovanpå 2 à 3 lager runda stenar. en tydlig kantsättning kan iakttas. Röset har troligen tidigare varit uppbrutet och därpå återigen fyllt.

Röset undersöktes 6-8.6.1936 av Nylands Nations förening för hembygdsforskning. arbetet leddes av C.F. Meinander. Inga fynd hittades vid utgrävningen. tradition: Från röset brukar uppstiga skatteldar. När småbrukaren Fagerholm 5.6. 1936 gick med slagruta över röset gavs utslag i nordvästra delen av röset..

Inventeringsobservationer: Objektet granskades vid inventeringen 2013. Röset är i det skick som fornminnesregistret uppger.

Tidigare undersökningar: Inventering år 1936, C.F. Meinander
Utgrävning år 1936 C.F. Meinander
Inventering år 2002 Henrik Jansson och Jaakko Latikka

Tidigare fynd:

Vidare åtgärder: -

Kartutdrag: Utdrag av grundkarta 1:5000, s.10



Raseborg, Kastalekasen 2. Röse som Meinander undersökt. Fotograferat från nordväst. (AKDG3187:1)

Kastalekasen 3

Fornlämningstyp: Fast fornlämning
Fornlämningsbeteckning: 1000011913
Fornlämningstyp: Gravplats
Precision av typen: Gravröse
Tidbestämning: Tidig metallåldern
Antal: 1
Skyddsklass: 2
Rekommenderat skyddavstånd: Åtminstone 10 meter från synliga kant

TM35-bladindelning: K4222 KARIS-KARJAA
Grundkarta: 201404 DRAGSVIK
ETRS-TM35FIN koordinater: N: 6655574, E: Z: 309227
Koordinatförklaring: Gps-koordinater av röse

Inventeringsfynd: -
Digitala bilder: AKDG3188:1

Fornminnesregistrets

beskrivning: Röset är beläget nordost om Totalfladan, cirka 260 meter från stranden, på en klippudde. Röset finns på uddens sydöstra del, vid roten av en låg bergterrass och under en elledning. Röset är runt och intryckt på mitten. Rösets omfattning är 9,80 x 10,40 meter och det är 0,6 meter högt. Cirka 220 meter sydväst om röset finns rösen Kastalekasen 1 och 2.

Inventeringsobservationer: Objektet granskades vid inventeringen 2013. Röset är i det skick som fornminnesregistret uppger.

Tidigare undersökningar: Inventering år 2002 Henrik Jansson ja Jaakko Latikka

Tidigare fynd: -

Vidare åtgärder: -

Kartutdrag: Utdrag av grundkarta 1:5000, s. 10



Raseborg, Kastalekasen 3. Röset är fotograferat från sydost. (AKDG3188:1)

Sjöskogen

Fornlämningstyp: Fast fornlämning
Fornlämningsbeteckning: 1000002765
Fornlämningstyp: Stenkonstruktion
Precision av typen: Röse
Tidbestämning: Odaterad
Antal: 1
Skyddsklass: 2
Rekommenderat skyddavstånd: Åtminstone 2 meter från synliga kant

TM35-bladindelning: K4222 KARJAA
Grundkarta: 201404 DRAGSVIK
ETRS-TM35FIN koordinater: N: 6655582, E: 308812, Z: 15
Koordinatförklaring: GPS-koordinater

Inventeringsfynd: -
Digitala bilder: AKDG3185:1

Fornminnesregistrets beskrivning:

Objektet är beläget söder om en elledning, vid kanten av ett berg, vid en skogig strandslutning som vetter mot söder.
Det eventuella röset kan vara ett delvis rivet, ovalt röse. På platsen finns en halvcirkelformad stenvall och innanför den stenläggning som är täckt av mossa. Konstruktionens bredd är cirka 2–3 meter och längden cirka 20 meter. Cirka 20 meter öster om platsen finns stenblock som brutits ur berget. På grundkartan finns ett märke som markerar en fornlämning cirka 50 meter sydväst om röset.

Inventeringsobservationer: Objektet granskades vid inventeringen 2013. Enligt uppgifterna i fornlämningsregistret är det förmodligen fråga om ett rivet röse, möjligtvis en grav. Märket som markerar fornlämningen på grundkartan ligger cirka 50 meter mot sydväst, men är troligen avsett att markera just det här röset eftersom det i närheten av märket inte har iakttagits några tecken på en fornlämning.

Tidigare undersökningar: Inventering år 2004, Miikka Haimila
Tidigare fynd: -

Vidare åtgärder: -

Kartutdrag: Utdrag av grundkarta 1:5000, s. 10



Raseborg, Sjöskogen. Röset är fotograferat från öster. (AKDG3185:1)

Stormalmen

Fornlämningstyp: Fast fornlämning
Fornlämningsbeteckning: 835010080
Fornlämningstyp: Arbets- och tillverkningsplats
Precision av typen: Kolmila
Tidbestämning: Historisk
Antal: 2
Skyddsklass: 2
Rekommenderat skyddavstånd: Åtminstone 2 meter från synliga kant

TM35-bladindelning: K4222 KARJAA
Grundkarta: 201404 DRAGSVIK
ETRS-TM35FIN koordinater: N: 6658832, E: 309247, Z: 50
Koordinatförklaring: Gps-koordinater av kolmila

Inventeringsfynd: -
Digitala bilder: AKDG3249:1

Fornminnesregistrets beskrivning:

Objektet är beläget på en jämn sandmo där det växer tallar, sydost om riksväg 25, cirka 800 meter mot nordost från Gamla Kustvägen. Det utgörs av en liten sandkulle runt vilken det har grävts en zon av gravar som ett landskap av ringar. Dessutom finns det en skild grav utanför den, på den nordöstra sidan. Det finns också små gravar på kullen. Man borrhade och gjorde två provgropar på kullen. I dem hittades jord som var mycket sotig och i vilken det också fanns stora kolbitar. Jorden i graven var ganska ren. Kullen och dess gravar hade en diameter på cirka 17 meter, om man inte räknar med graven i nordost, som hade en diameter på cirka 5 meter. Konstruktionen är förmodligen en kolmila som inte rivits.
Kullen ligger cirka 32 meter nordväst om riksväg 25 och cirka 18 meter söder om kullen en sandväg som går genom skogen..

Inventeringsobservationer: Objektet granskades vid inventeringen 2013. Det gjorde en precisionsinventering vid objektet den 17 maj 2013 i anknytning till planen för byggande av en omkörningsfil på vägen. Vid inventeringen konstaterades att kullen och dess diken som mest har en diameter på 19 meter och att fornlämningen inte sträcker sig utanför dikena.

Vid inventeringen 2013 iakttogs en kolmila cirka 100 meter ost-sydost om den föregående. Milan är låg och syns dåligt i terrängen, dess diameter är 12–14 meter och vid den södra kanten finns gropar. Längs milans norra sida löper hjulspår.

Tidigare undersökningar: Inventering år 2011, Kreetta Lesell; tarkkuusinventointi v. 2013, Katja Vuoristo

Tidigare fynd: -

Vidare åtgärder:

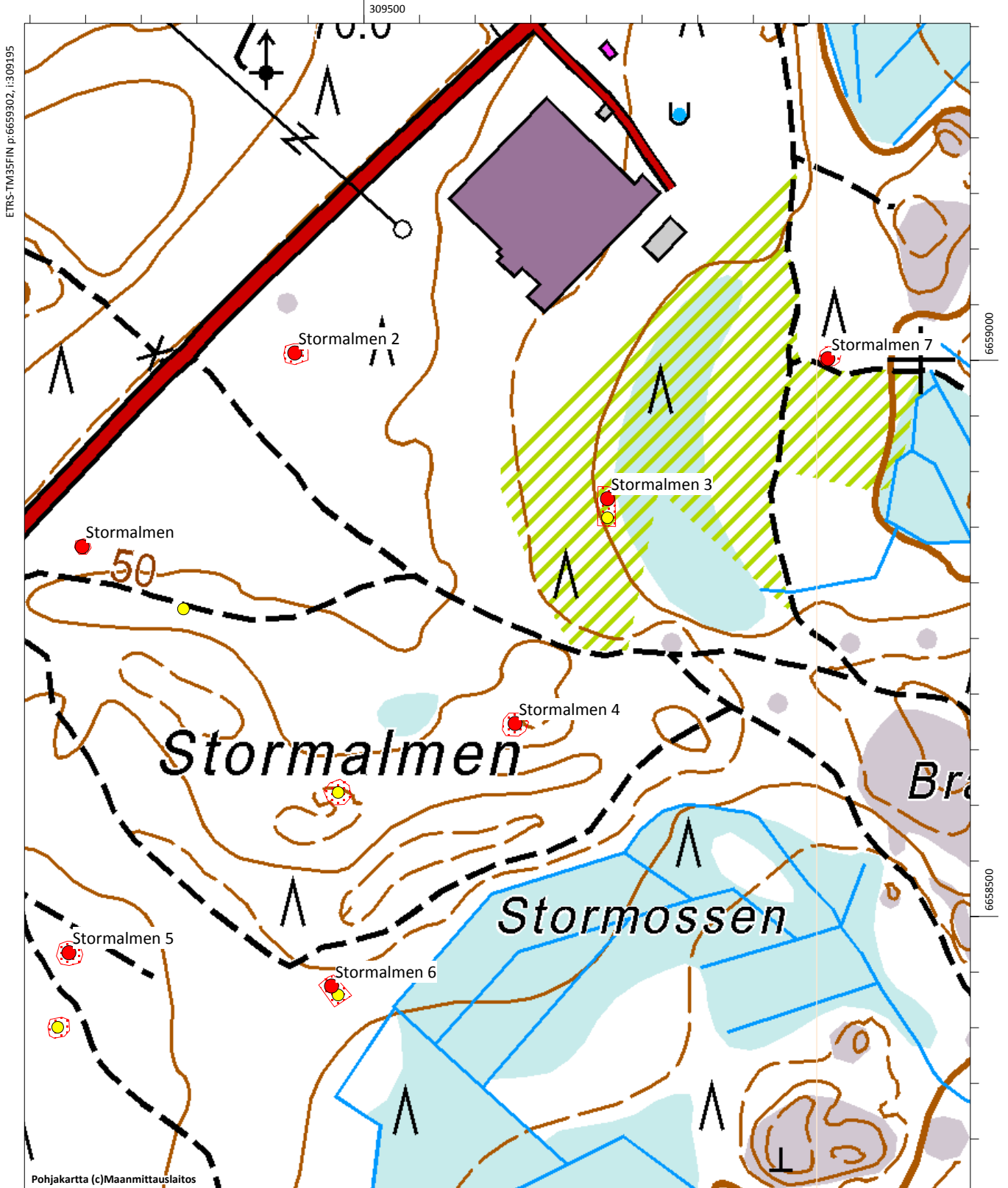
Kartutdrag: Utdrag av grundkarta 1:5000, s. 19

Alakohde: Hiilimiilu 2: N: 6658776, E: 309338, Z: 50



Raseborg, Stormalmen. De sydligare av kolmilorna. Fotograferad från sydost. (AKDG3249:1)

Stormalmen (1000019148). Arbets- och tillverkningsplats, kolmila. Historisk
Stormalmen 2 (1000022481). Arbets- och tillverkningsplats, kolmila. Historisk
Stormalmen 3 (1000022482). Arbets- och tillverkningsplats, kolmila. Historisk
Stormalmen 4 (1000022483). Arbets- och tillverkningsplats, kolmila. Historisk
Stormalmen 5 (1000022484). Arbets- och tillverkningsplats, kolmila. Historisk
Stormalmen 6 (1000022485). Arbets- och tillverkningsplats, kolmila. Historisk
Stormalmen 7 (1000022486). Arbets- och tillverkningsplats, kolmila. Historisk



Brännbergen 1

Fornlämningstyp: Fast fornlämning
Fornlämningsbeteckning: 1000022487
Fornlämningstyp: Boplats
Precision av typen: Husgrund
Tidbestämning: Historisk
Antal: 1
Skyddsklass: 2
Rekommenderat skyddavstånd: Åtminstone 2 meter från synliga kant

TM35-bladindelning: K4222 KARJAA
Grundkarta: 201404 DRAGSVIK
ETRS-TM35FIN koordinater: N: 6658695, E: 310092, Z: 48
Koordinatförklaring: Gps-koordinater av husgrund

Inventeringsfynd: -
Digitala bilder: AKDG3184:1

Fornminnesregistrets

beskrivning: Nytt objekt, tidigare beskrivning saknas.
Inventeringsobservationer: Objektet är beläget på ett berg på den norra delen av Brännbergen mellan Lammansmossen och Stormossen. På platsen har man genom att delvis utnyttja en naturlig bergströskel gjort en stenfot till en byggnad, vars storlek är cirka 4 x 4 meter. Inga träkonstruktioner har bevarats. Det har uppenbarligen tagits några stenar från stenfoten och dessa har staplats på berget väster om stenfoten. Högen påminner om ett gränsmärke men det finns åtminstone inte längre någon gräns vid den platsen.

Det är svårt att bedöma stenfotens ålder, men förmodligen dateras den till historisk tid. Objektet hittades vid inventeringen år 2013.

Tidigare undersökningar: -
Tidigare fynd: -

Vidare åtgärder: -

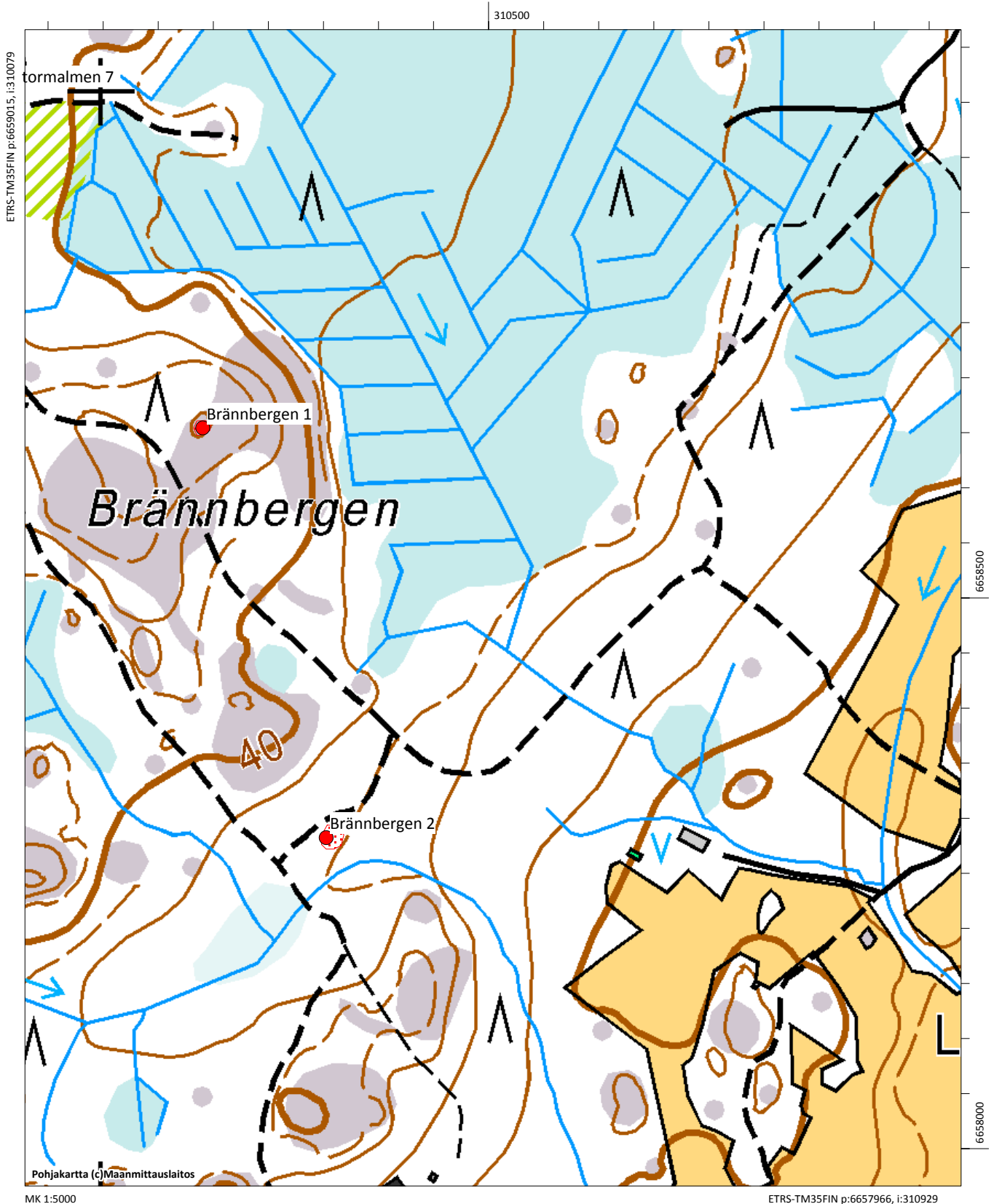
Kartutdrag: Utdrag av grundkarta 1:5000, s.22



Raseborg, Brännbergen. Stenfot till en byggnad. Fotograferad från söder. (AKDG3184:1)

Brännbergen 1. 1000022487. Boplats. Historisk.

Brännbergen 2. 1000022488. Arbets- och tillverkningsplats, kolmila. Historisk.



Brännbergen 2

Fornlämningstyp: Fast fornlämning
Fornlämningsbeteckning: 1000022488
Fornlämningstyp: Arbets- och tillverkningsplats
Precision av typen: Kolmila
Tidbestämning: Historisk
Antal: 1
Skyddsklass: 2
Rekommenderat skyddavstånd: Åtminstone 2 meter från synliga kant

TM35-bladindelning: K4222 KARJAA
Grundkarta: 201404 DRAGSVIK
ETRS-TM35FIN koordinater: N: 6659323, E: 310204, Z: 30
Koordinatförklaring: Gps-koordinater av kolmila

Inventeringsfynd: -
Digitala bilder: AKDG3252:1

Fornminnesregistrets

beskrivning: Nytt objekt, tidigare beskrivning saknas.
Inventeringsobservationer: Objektet är beläget cirka en kilometer sydost om Hangövägen, på den södra sidan av Brännbergen, österut från Stormossen. Vid objektet genomfördes en slutavverkning för några år sedan och i området växer nu en tät tallplantering, i vilken kolmilan urskiljs dåligt. Markgrunden är sandig.

Tidigare undersökningar: -
Tidigare fynd: -

Vidare åtgärder: -

Kartutdrag: Utdrag av grundkarta 1:5000, s. 22



Raseborg, Brännbergen 2. Kolmilan är täckt av en tät, ung tallplantering. Fotograferad från norr. (AKDG3252:1)

Kasernängarna

Fornlämningstyp: Fast fornlämning
Fornlämningsbeteckning: 1000022516
Fornlämningstyp: Arbets- och tillverkningsplats
Precision av typen: Kolmila
Tidbestämning: Historisk
Antal: 1
Skyddsklass: 2
Rekommenderat skyddavstånd: Åtminstone 2 meter från synliga kant

TM35-bladindelning: K4222 KARJAA
Grundkarta: 201404 DRAGSVIK
ETRS-TM35FIN koordinater: N: 6656434, E: 308774, Z: 15
Koordinatförklaring: Gps-koordinater av kolmila

Inventeringsfynd: -
Digitala bilder: AKDG3253:1

Fornminnesregistrets
beskrivning: Nytt objekt, tidigare beskrivning saknas.

Inventeringsobservationer: Objektet är beläget på den sydöstra sidan av Kärby, på en kulle nordost om ett åkerfält vid namn Kasernängarna. På det avverkade fältet på den södra delen av kullen där det växer sly, gräs och ormbunkar finns en kolmila vars diameter på grund av den täta växtligheten var svår att uppskatta vid inventeringen 2013. Diametern är möjligen cirka 10–12 meter.

Tidigare undersökningar: -
Tidigare fynd: -

Vidare åtgärder: -

Kartutdrag: Utdrag av grundkarta 1:5000, s. 27

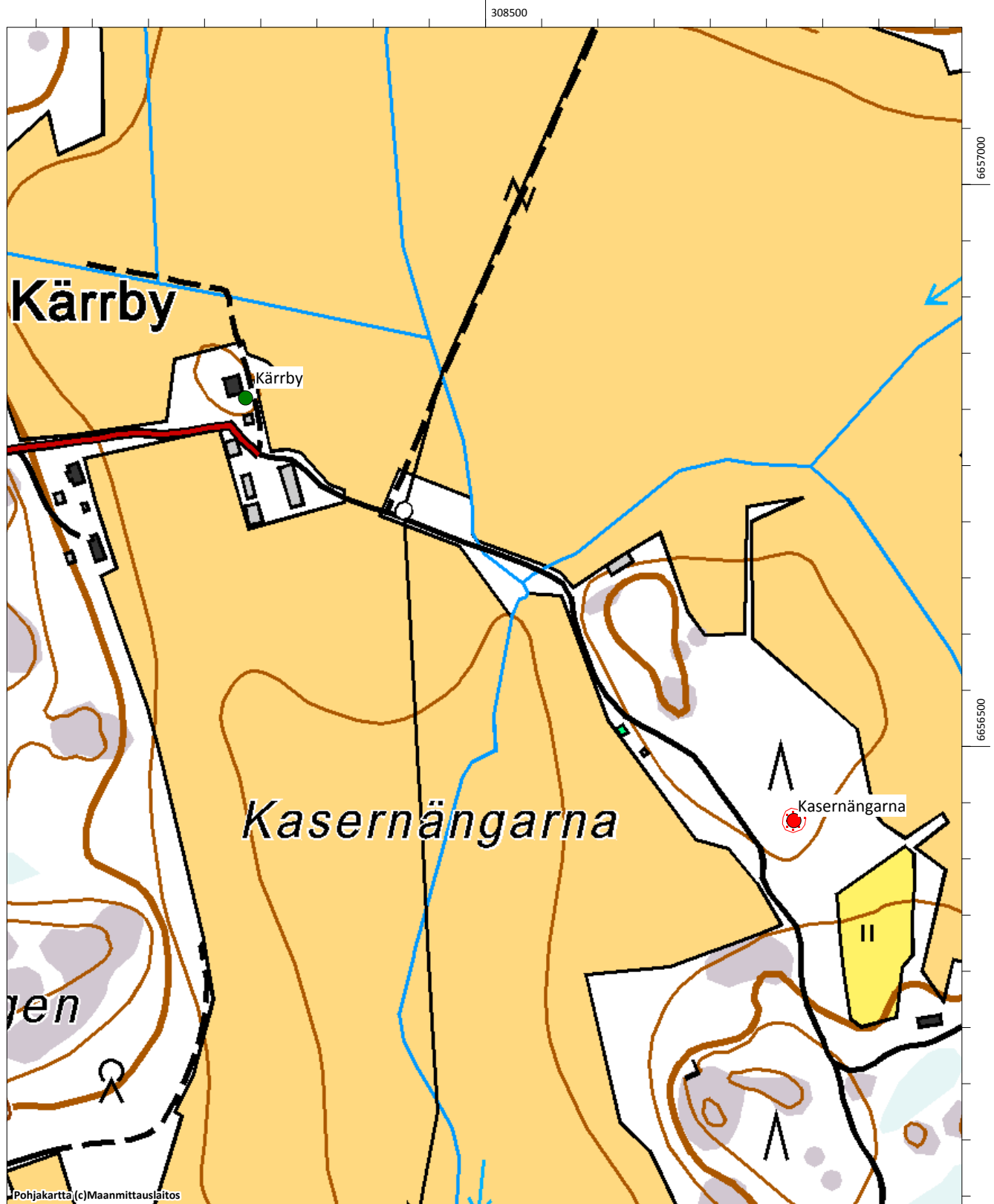


Raseborg, Kasernängarna. Kolmilan är fullständigt täckt av ormbunkar. Fotograferad från väster. (AKDG3253:1L)

Kasernängarna (1000022516). Arbets- och tillverkningsplats, kolmila. Historisk.

Övrig kulturarvobjekt (skyddsklass ej fastställd)

Kärrby (1000021477). Boplats, byplats. Medeltida.



Storberget 1

Fornlämningstyp: Fast fornlämning
Fornlämningsbeteckning: 1000022513
Fornlämningstyp: Arbets- och tillverkningsplats
Precision av typen: Kolmila
Tidbestämning: Historisk
Antal: 3
Skyddsklass: 2
Rekommenderat skyddavstånd: Åtminstone 2 meter från synliga kant

TM35-bladindelning: K4222 KARJAA
Grundkarta: 201404 DRAGSVIK
ETRS-TM35FIN koordinater: N: 6657932, E: 308164, Z: 36
Koordinatförklaring: Gps-koordinater av kolmila

Inventeringsfynd: -
Digitala bilder: AKDG3250:1

Fornminnesregistrets

beskrivning: Nytt objekt, tidigare beskrivning saknas.
Inventeringsobservationer: Den nordligaste kolmilan vid det objekt som huvudkoordinaterna pekar ut finns 80 meter söder om Hangövägen. Milan är belägen på en torr, sandig mo där det växer utvecklad tallskog. Milan har en diameter på cirka 14 meter och urskiljs som en låg upphöjning i terrängen.

60 meter syd-sydväst om ovan nämnda mila finns ytterligare två milor. De är i samma storleksklass och belägna på cirka 20 meters avstånd från varandra. Tidigare undersökningar: -

Tidigare fynd: -

Vidare åtgärder: -

Kartutdrag: Utdrag av grundkarta 1:5000, s. 30

Underobjekt 1 Kolmila 2: N: 6657878, E: 308140, Z: 36

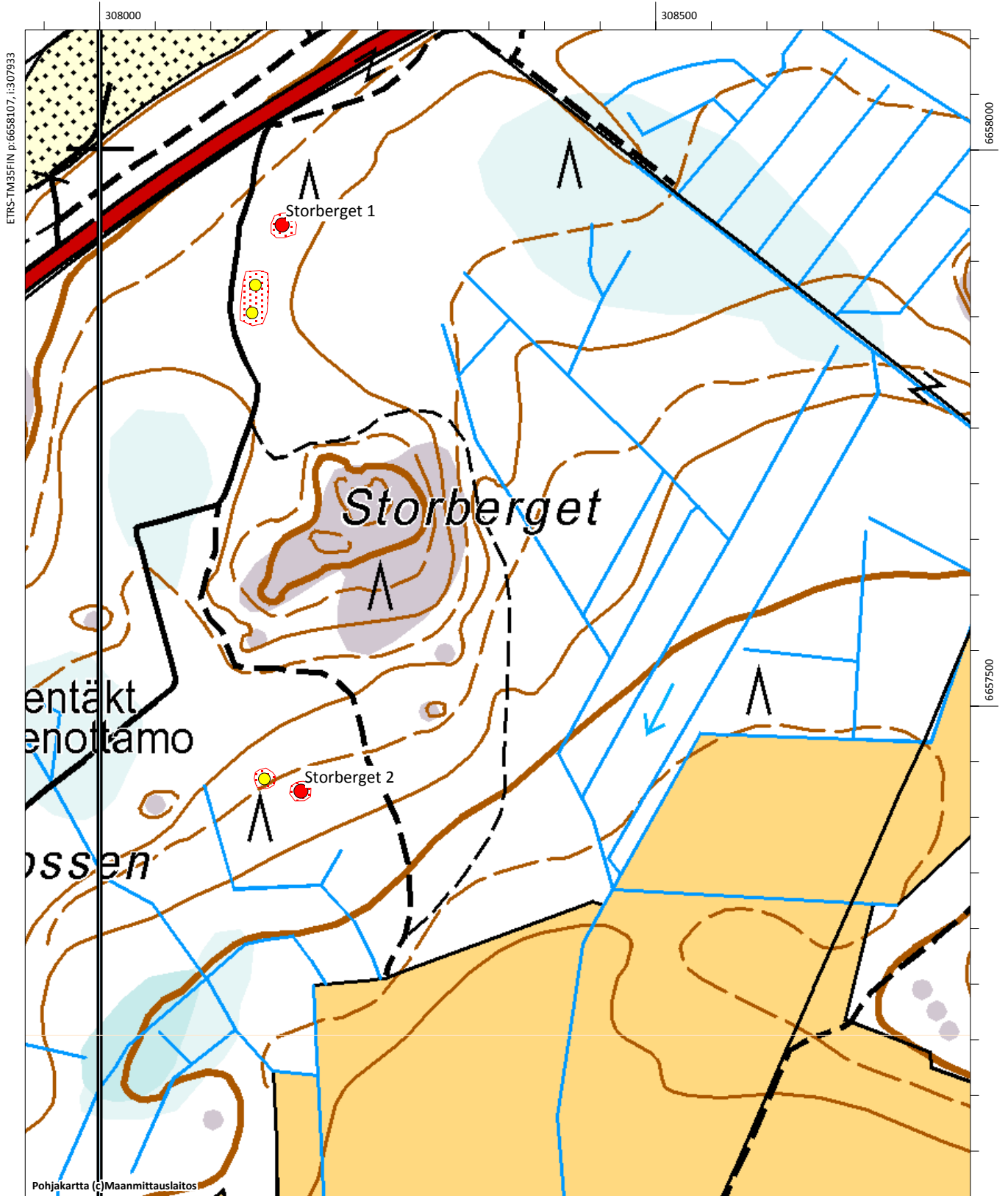
Underobjekt 2 Kolmila 3: N: 6657853, E: 308137, Z: 36



Raseborg, Storberget 1. Den kolmila som huvudkoordinaterna för objektet pekar ut, söder om Hangövägen. Fotograferad från söder. (AKDG3250:1)

Storberget 1 (1000022513). Arbets- och tillverkningsplats, kolmila. Historisk.

Storberget 2 (1000022514). Arbets- och tillverkningsplats, kolmila. Historisk.



Storberget 2

Fornlämningstyp: Fast fornlämning
Fornlämningsbeteckning: 1000022514
Fornlämningstyp: Arbets- och tillverkningsplats
Precision av typen: Kolmila
Tidbestämning: Historisk
Antal: 1
Skyddsklass: 2
Rekommenderat skyddavstånd: Åtminstone 2 meter från synliga kant

TM35-bladindelning: K4222 KARJAA
Grundkarta: 201404 DRAGSVIK
ETRS-TM35FIN koordinater: N: 6657423, E: 308181, Z: 27
Koordinatförklaring: Gps-koordinater av kolmila

Inventeringsfynd: -
Digitala bilder: AKDG3251:1

Fornminnesregistrets

beskrivning: Nytt objekt, tidigare beskrivning saknas.
Inventeringsobservationer: Objektet är beläget 500 meter söderut från Hangövägen, på den sydvästra sidan av Storberget. Objektet består av två kolmilor som vid inventeringen 2013 fanns på och vid kanten av ett avverkat fält.

Milan vid kanten av avverkningsområdet, på gränsen till gårdarna, har en diameter på cirka 16 meter och vid den växer ett tätt trädbestånd. Största delen av milan är dock på avverkningsområdet och där växte vid inventeringen 2013 gräs och ormbunkar. Milan urskiljs som en låg upphöjning i terrängen.

35 meter nordväst om ovan nämnda mila finns en annan mila, vars diameter är cirka 14 meter. Den finns i en cirka 25 år gammal tallplantering och urskiljs svagt som en låg upphöjning. Tidigare undersökningar: -

Tidigare fynd: -
Vidare åtgärder: -

Kartutdrag: Utdrag av grundkarta 1:5000, s. 30

Underobjekt: Kolmila 2: N: 6657434, E: 308148, Z: 27



Raseborg, Storberget 2. Kolmila vid kanten av ett avverkningsområde, vid dess norra del har det körts med skogsmaskin (AKDG3251:1)

Stormalmen 2

Fornlämningstyp: Fast fornlämning
Fornlämningsbeteckning: 1000022481
Fornlämningstyp: Arbets- och tillverkningsplats
Precision av typen: Kolmila
Tidbestämning: Historisk
Antal: 1
Skyddsklass: 2
Rekommenderat skyddavstånd: Åtminstone 2 meter från synliga kant

TM35-bladindelning: K4222 KARJAA
Grundkarta: 201404 DRAGSVIK
ETRS-TM35FIN koordinater: N: 6659006, E: 309438, Z: 51
Koordinatförklaring: Gps-koordinater av kolmila

Inventeringsfynd: -
Digitala bilder: AKDG3248:1

Fornminnesregistrets

beskrivning: Nytt objekt, tidigare beskrivning saknas.
Inventeringsobservationer: Objektet är beläget cirka 60 meter söder om Hangövägen. Kolmilans diameter är cirka 14 meter och den urskiljs tydligt som en låg upphöjning i terrängen. Milan finns på en jämn tallmo, markgrunden är sandig..

Tidigare undersökningar: -
Tidigare fynd: -

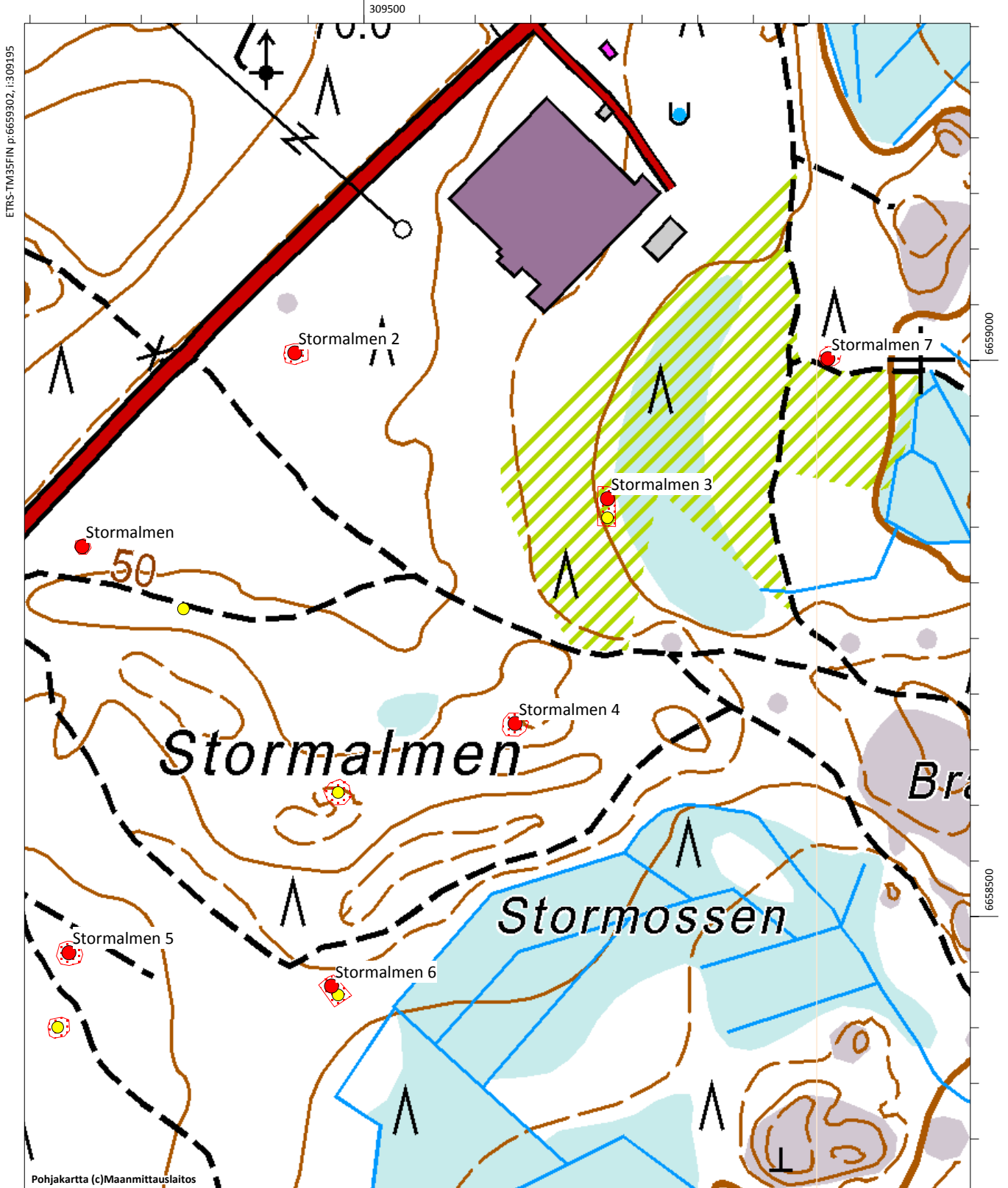
Vidare åtgärder: -

Kartutdrag: Utdrag av grundkarta 1:5000, s. 35



Raseborg, Stormalmen 2. Kolmila nära Hangövägen. Fotograferad från söder. (AKDG3248:1)

Stormalmen (1000019148). Arbets- och tillverkningsplats, kolmila. Historisk
Stormalmen 2 (1000022481). Arbets- och tillverkningsplats, kolmila. Historisk
Stormalmen 3 (1000022482). Arbets- och tillverkningsplats, kolmila. Historisk
Stormalmen 4 (1000022483). Arbets- och tillverkningsplats, kolmila. Historisk
Stormalmen 5 (1000022484). Arbets- och tillverkningsplats, kolmila. Historisk
Stormalmen 6 (1000022485). Arbets- och tillverkningsplats, kolmila. Historisk
Stormalmen 7 (1000022486). Arbets- och tillverkningsplats, kolmila. Historisk



Stormalmen 3

Fornlämningstyp: Fast fornlämning
Fornlämningsbeteckning: 1000022482
Fornlämningstyp: Arbets- och tillverkningsplats
Precision av typen: Kolmila
Tidbestämning: Historisk
Antal: 2
Skyddsklass: 2
Rekommenderat skyddavstånd: Åtminstone 2 meter från synliga kant

TM35-bladindelning: K4222 KARJAA
Grundkarta: 201404 DRAGSVIK
ETRS-TM35FIN koordinater: N: 6658875, E: 309719, Z: 45
Koordinatförklaring: Gps-koordinater av kolmila

Inventeringsfynd: -
Digitala bilder: AKDG3244:1

Fornminnesregistrets

beskrivning: Nytt objekt, tidigare beskrivning saknas.
Inventeringsobservationer: Objektet är beläget cirka 60 meter söder om Hangövägen. Kolmilans diameter är cirka 14 meter och den urskiljs tydligt som en låg upphöjning i terrängen. Milan finns på en jämn tallmo, markgrunden är sandig..

Tidigare undersökningar: -
Tidigare fynd: -

Vidare åtgärder: -

Kartutdrag: Utdrag av grundkarta 1:5000, s. 35

Alakohde: Sydlig kolmila: N: 6658858, E: 309719, Z: 50



Raseborg, Stormalmen 3. Två kolmilor bredvid varandra på ett avverkat fält. Vid den ena har så kallade kulturstubbar lämnats som markering. Fotograferade från nordväst. (AKDG3244:1)

Stormalmen 4

Fornlämningstyp: Fast fornlämning
Fornlämningsbeteckning: 1000022483
Fornlämningstyp: Arbets- och tillverkningsplats
Precision av typen: Kolmila
Tidbestämning: Historisk
Antal: 2
Skyddsklass: 2
Rekommenderat skyddavstånd: Åtminstone 2 meter från synliga kant

TM35-bladindelning: K4222 KARJAA
Grundkarta: 201404 DRAGSVIK
ETRS-TM35FIN koordinater: N: 6658673, E: 309636, Z: 52
Koordinatförklaring: Gps-koordinater av kolmila

Inventeringsfynd: -
Digitala bilder: AKDG3245:1

Fornminnesregistrets

beskrivning: Nytt objekt, tidigare beskrivning saknas.
Inventeringsobservationer: Objektet är beläget på en torr, sandig tallmo cirka 440 meter söder om Hangövägen. Kolmilan urskiljs som en låg upphöjning på en kulle. Milans diameter är cirka 12–14 meter. 160 meter väst-sydväst om den mila som huvudkoordinaterna pekar ut finns en annan mila, som har grävts ut vid många platser. Det är svårt att uppskatta dess exakta diameter, men den är omkring 12 meter. Lägesinformationen om den här milan finns bland underobjekten.

Tidigare undersökningar: -
Tidigare fynd: -

Vidare åtgärder: -

Kartutdrag: Utdrag av grundkarta 1:5000, s. 35
Underobjekt: Kolmila 2: N: 6658611, E: 309477, Z: 50



Raseborg, Stormalmen 4. Den östra kolmilan som finns vid huvudkoordinaterna. Fotograferad från sydost (AKDG3245:1)

Stormalmen 5

Fornlämningstyp: Fast fornlämning
Fornlämningsbeteckning: 1000022484
Fornlämningstyp: Arbets- och tillverkningsplats
Precision av typen: Kolmila
Tidbestämning: Historisk
Antal: 2
Skyddsklass: 2
Rekommenderat skyddavstånd: Åtminstone 2 meter från synliga kant

TM35-bladindelning: K4222 KARJAA
Grundkarta: 201404 DRAGSVIK
ETRS-TM35FIN koordinater: N: 6658467, E: 309235, Z: 44
Koordinatförklaring: Gps-koordinater av kolmila

Inventeringsfynd: -
Digitala bilder: AKDG3247:1

Fornminnesregistrets

beskrivning: Nytt objekt, tidigare beskrivning saknas.
Inventeringsobservationer: Objektet är beläget på sandig tallmo cirka 280 meter söder om Hangövägen. Objektet omfattar två kolmilor. Den nordligare milans diameter är cirka 12 meter och den urskiljs som en låg upphöjning. Cirka 60 meter söder om den finns grunden till en annan mila vars diameter är cirka 14 meter

Tidigare undersökningar: -
Tidigare fynd: -

Vidare åtgärder: -

Kartutdrag: Utdrag av grundkarta 1:5000, s. 35

Underobjekt: Kolmila 2: N: 6658400, E: 309225, Z: 50



Raseborg, Stormalmen 5. Låg grund till en kolmila. Fotograferad från väster.

Stormalmen 6

Fornlämningstyp: Fast fornlämning
Fornlämningsbeteckning: 1000022485
Fornlämningstyp: Arbets- och tillverkningsplats
Precision av typen: Kolmila
Tidbestämning: Historisk
Antal: 2
Skyddsklass: 2
Rekommenderat skyddavstånd: Åtminstone 2 meter från synliga kant

TM35-bladindelning: K4222 KARJAA
Grundkarta: 201404 DRAGSVIK
ETRS-TM35FIN koordinater: N: 6658437, E: 309471, Z: 45
Koordinatförklaring: Gps-koordinater av kolmila
Inventeringsfynd: -
Digitala bilder: AKDG3246:1

Fornminnesregistrets

beskrivning: Nytt objekt, tidigare beskrivning saknas.
Inventeringsobservationer: Objektet är beläget på torr, sandig tallmo cirka 480 meter söder om Hangövägen, på den nordvästra sidan av Stormossen. Objektet omfattar två kolmilor som finns bredvid varandra. Den nordligare har en diameter på cirka 14 meter och är aningen större än den som finns längre söderut. Båda antar tydligt formen av en kulle och urskiljs tydligt i terrängen.

Tidigare undersökningar: -
Tidigare fynd: -

Vidare åtgärder: -

Kartutdrag: Utdrag av grundkarta 1:5000, s. 35

Underobjekt: Sydlig kolmila: N: 6658429, E: 309477, Z: 45



Raseborg, Stormalmen 6. Två kolmilor bredvid varandra. Fotograferade från nordväst. (AKDG3246:1)

Stormalmen 7

Fornlämningstyp: Fast fornlämning
Fornlämningsbeteckning: 1000022486
Fornlämningstyp: Arbets- och tillverkningsplats
Precision av typen: Kolmila
Tidbestämning: Historisk
Antal: 1
Skyddsklass: 2
Rekommenderat skyddavstånd: Åtminstone 2 meter från synliga kant

TM35-bladindelning: K4222 KARJAA
Grundkarta: 201404 DRAGSVIK
ETRS-TM35FIN koordinater: N: 6659001, E: 309917, Z: 40
Koordinatförklaring: Gps-koordinater av kolmila

Inventeringsfynd: -
Digitala bilder: AKDG3243:1

Fornminnesregistrets

beskrivning: Nytt objekt, tidigare beskrivning saknas.
Inventeringsobservationer: Objektet är beläget 400 meter söder om Hangövägen, på den västra sidan av Lammansmossen. Milans diameter är cirka 10–12 meter och den finns i en tät tallplantering alldeles norr om hjulspåren. Kolmilan urskiljs svagt som en platt upphöjning mitt i planteringen.

Tidigare undersökningar: -
Tidigare fynd: -

Vidare åtgärder: -

Kartutdrag: Utdrag av grundkarta 1:5000, s. 35



Raseborg, Stormalmen 7. Kolmilan är belägen i en tät tallplantering norr om hjulspåren. Fotograferad från sydväst. (AKDG3243:1)

Broby

Fornlämningstyp: Övrig kulturarvobjekt
Fornlämningsbeteckning: 1000021480
Fornlämningstyp: Boplats
Precision av typen: Byplats
Tidbestämning: Medeltida
Antal: 1
Skyddsklass: Ej fastställd
Rekommenderat skyddavstånd: -

TM35-bladindelning: K4222 KARJAA
Grundkarta: 201404 DRAGSVIK
ETRS-TM35FIN koordinater: N: 6656942, E: 310570, Z: 20
Koordinatförklaring: Vägledande lokalisering på grund av historiska kartor

Inventeringsfynd: -
Digitala bilder: AKDG3190:1

Fornminnesregistrets
beskrivning:

Medeltida byplats. Objektets position grundar sig på gamla kartor och är riktgivande. Objektet och avgränsningen av det bör granskas i terrängen. Antal hus 1560 3. Utbysmän 1,17 mk.

Inventeringsobservationer: Objektet granskades vid inventeringen 2013. Objektet är beläget i Broby i Raseborg, cirka 3 km väst-nordväst om Snappertuna kyrka. På Anders Möorns jordbokskarta från 1728 finns två hus och ett torp markerade och dessa har uppenbarligen varit belägna i området kring Broby kulle. Koordinatpunkten i fornlämningsregistret visar på hästhagen mellan Brobyvägen och Gamla Kustvägen. Inga synliga konstruktioner kunde iakttas i marken i hästhagen. Området består till största delen av byggd miljö och gårdsområden, som inte hörde till området som skulle inventeras. Objektet har avgränsats på basis av topografin och historiskt kartmaterial.

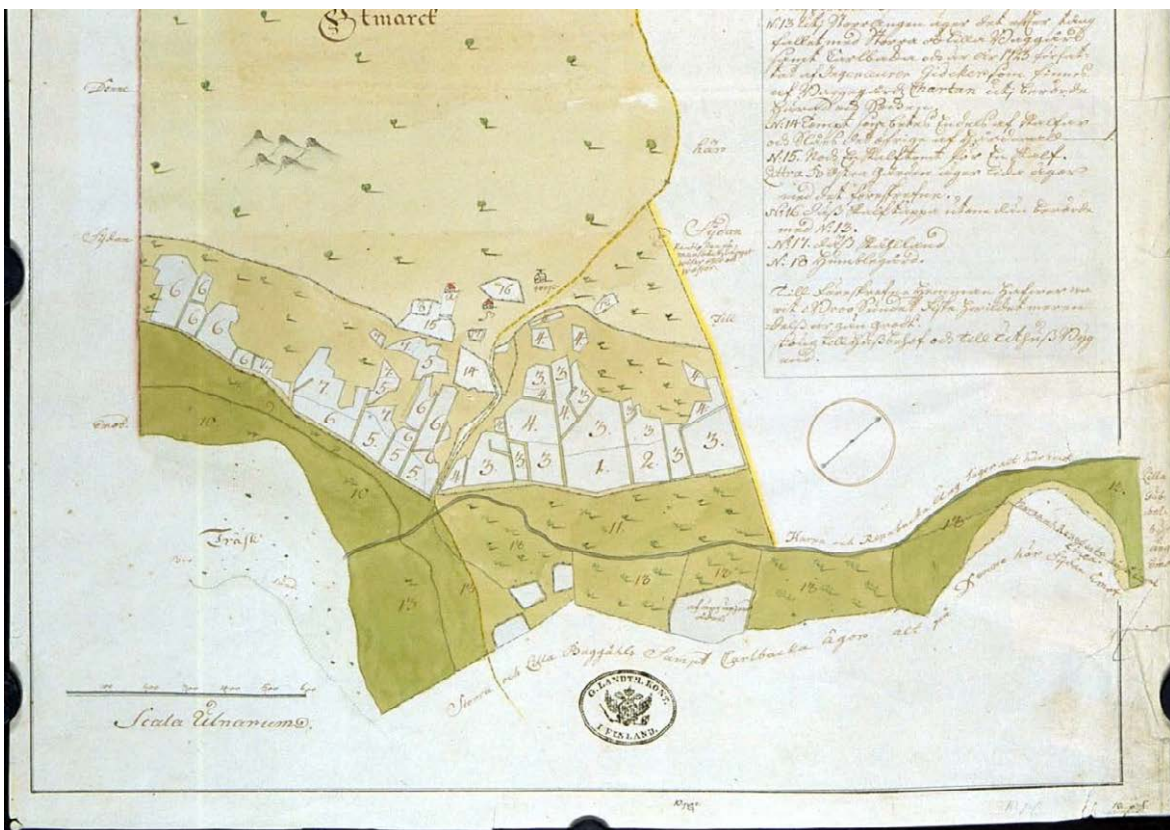
Tidigare undersökningar: Arkivundersökning år 2005 Georg Haggrén
Tidigare fynd: -

Vidare åtgärder: Det finns skäl att göra förundersökningar om man börjar göra upp planer för markanvändning i området.

Kartutdrag: Utdrag av grundkarta 1:5000, s. 48



Raseborg, Broby. Eventuell bytomt från medeltiden. Fotograferad från sydost. (AKDG3190:1)

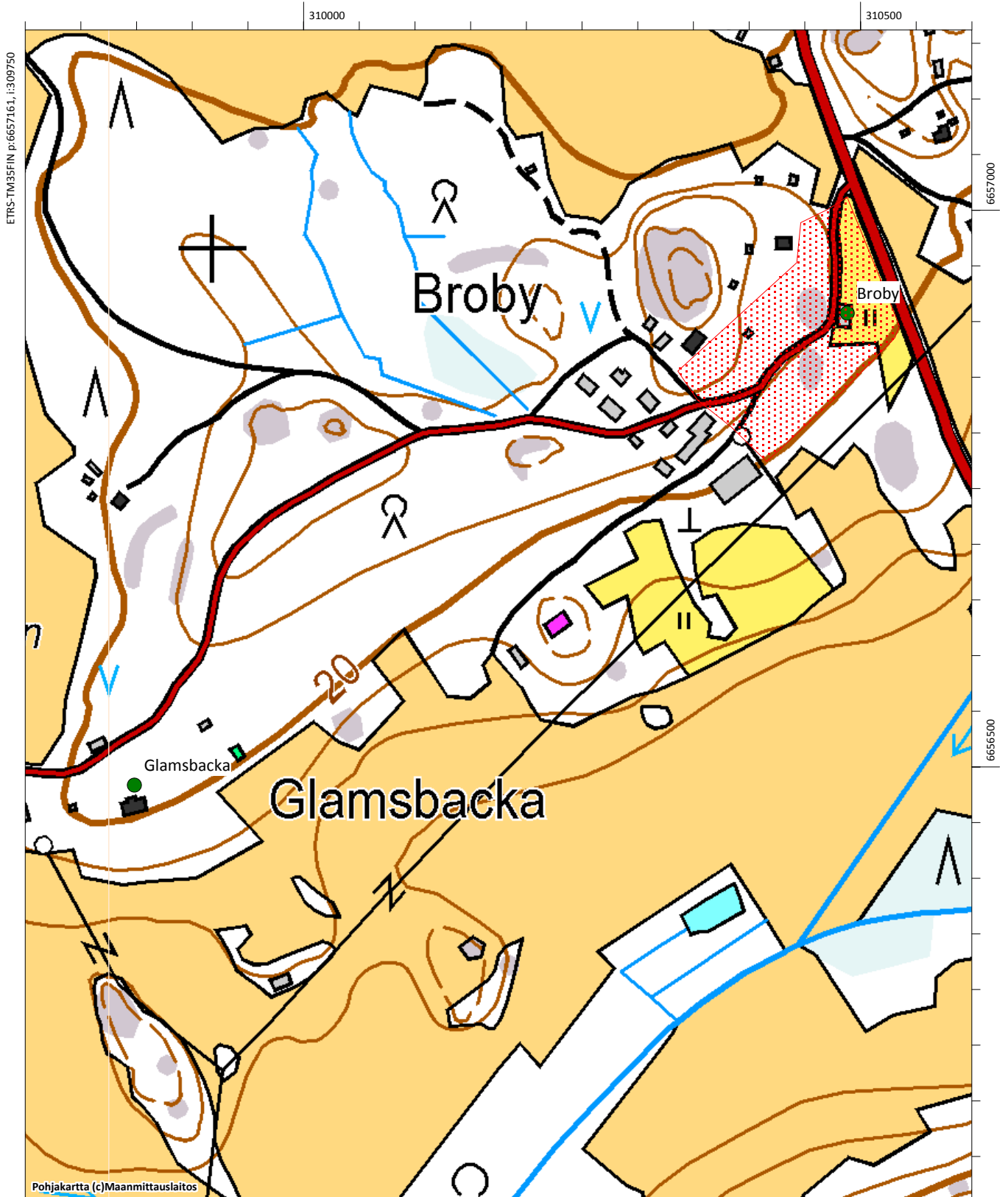


Utdrag av jordebokkarta (Anders Mörn) år 1728 (KA b15_15_1). Ej i skala.

Övriga kulturarvobjekter (skyddsklass ej fastställd)

Broby (1000021480). Boplats, byplats. Medeltida.

Glamsbacka (1000021479). Boplats, byplats. Medeltida.



Glamsbacka

Fornlämningstyp: Övrig kulturarvobjekt
Fornlämningsbeteckning: 1000021479
Fornlämningstyp: Boplats
Precision av typen: Byplats
Tidbestämning: Medeltida
Antal: 1
Skyddsklass: Ej fastställd
Rekommenderat skyddavstånd: -

TM35-bladindelning: K4222 KARJAA
Grundkarta: 201404 DRAGSVIK
ETRS-TM35FIN koordinater: N: 6656518, E: 309930, Z: 20
Koordinatförklaring: Vägledande lokalisering på grund av historiska kartor

Inventeringsfynd: -
Digitala bilder: AKDG3200:1

Fornminnesregistrets

beskrivning: Medeltida byplats. Objektets position grundar sig på gamla kartor och är riktgivande. Objektet och avgränsningen av det bör granskas i terrängen

Inventeringsobservationer: Objektet granskades vid inventeringen 2013. Objektet är beläget i Glamsbacka i Raseborg, cirka 3,5 km väster om Snappertuna kyrka. Enligt Kungens kartverk går den nuvarande Brobyvägen längs samma rutt som på 1700-talet, i kartverket markeras att det fanns bosättning på en plats vid namn Glams, söder om vägen på den sydvästra ändan av åsen. Området är numera bebyggt, också koordinatpunkten i fornlämningsregistret pekar på ett gårdsområde. Eftersom byggda miljöer uteslöts ur de områden som skulle inventeras undersöktes gården inte närmare. Man iakttog ytligt området norr om Brobyvägen och vid Björkkulla men kunde inte observera något som tyder på en fornlämning. Enligt markeringarna på kartan var den gamla bosättningen belägen på den plats som numera är bebyggd.

Tidigare undersökningar: Arkivundersökning år 2005 Georg Haggrén

Tidigare fynd: -

Vidare åtgärder: -

Kartutdrag: Utdrag av grundkarta 1:5000, s. 48



Raseborg, Glamsbacka. Eventuell bytomt från medeltiden i skogen i mitten av bilden. Fotograferad från väster. (AKDG3200:1)

Grop 2

Fornlämningstyp: Övrig kulturarvobjekt
Fornlämningsbeteckning: 1000021458
Fornlämningstyp: Boplats
Precision av typen: Byplats
Tidbestämning: Medeltida
Antal: 1
Skyddsklass: Ej fastställd
Rekommenderat skyddavstånd: -

TM35-bladindelning: K4222 KARJAA
Grundkarta: 201404 DRAGSVIK
ETRS-TM35FIN koordinater: N: 6655628, E: 307031, Z: 20
Koordinatförklaring: Vägledande lokalisering på grund av historiska kartor

Inventeringsfynd: -
Digitala bilder: AKDG3182:1

Fornminnesregistrets

beskrivning: Medeltida byplats. Objektets position grundar sig på gamla kartor och är riktgivande. Objektet och avgränsningen av det bör granskas i terrängen. Antal av hus 1560 1.

Inventeringsobservationer: Objektet granskades vid inventeringen 2013. Objektet är beläget i Gropen i Raseborg, öster om Dragsvik. En medeltida bosättning har förmodligen varit belägen på kullen som numera är bebyggd. Området granskades, med undantag av den byggda miljön, men ingenting som tydde på en fornlämning kunde iakttas. Visserligen var det på grund av den frodiga växtligheten svårt att göra iakttagelser. Koordinatpunkten i fornlämningsregistret pekar på ett gårdssområde. Punktens läge fastställdes vid arkivinventeringen 2005.

Tidigare undersökningar: Arkivundersökning år 2005 Georg Haggrén
Tidigare fynd: -

Vidare åtgärder: Det finns skäl att göra förundersökningar om man börjar göra upp planer för markanvändning i området.

Kartutdrag: Utdrag av grundkarta 1:5000, s. 53



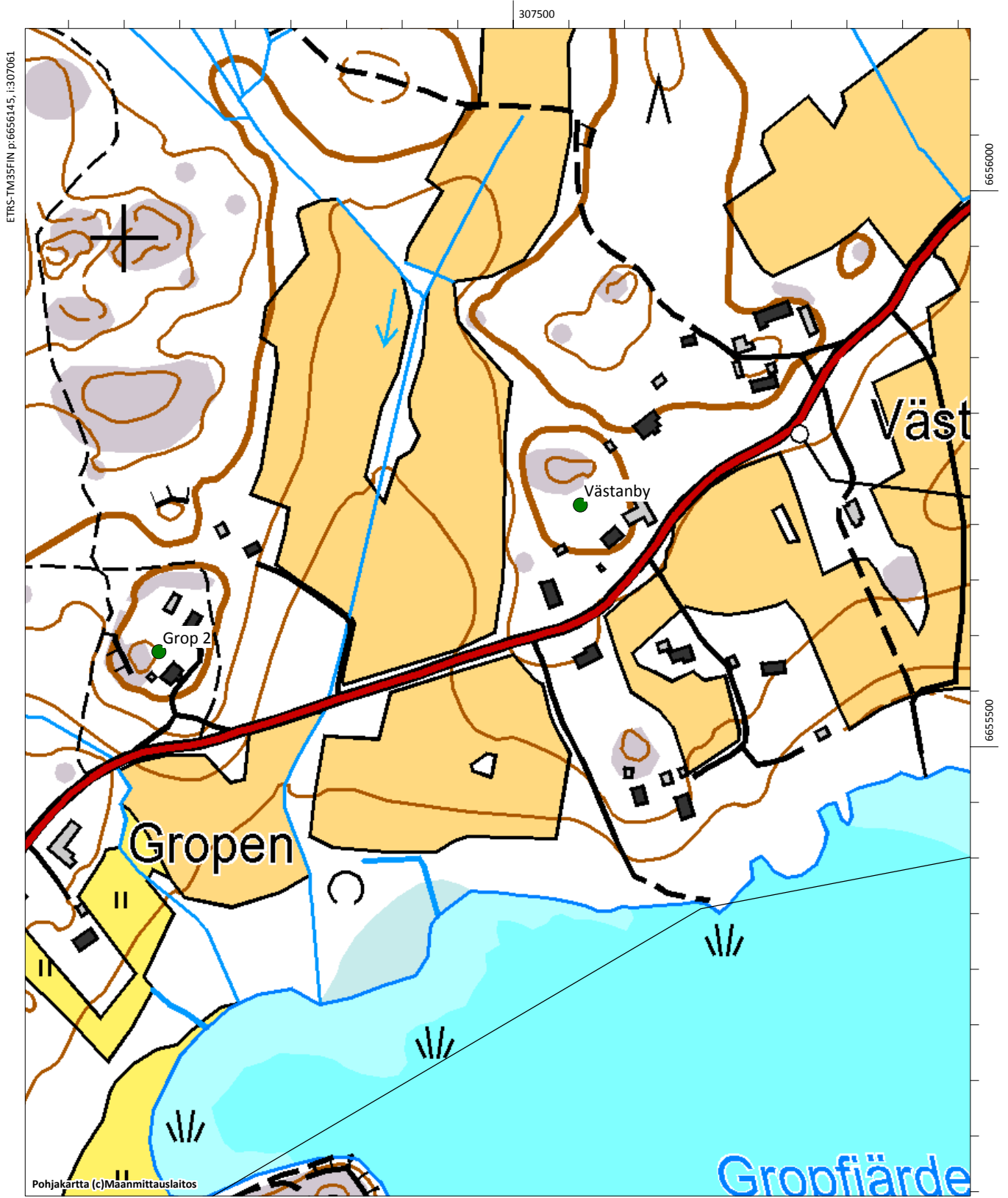
Raseborg, Grop 2. Eventuell bytomt från medeltiden. Fotograferad från öster. (AKDG3182:1)



Utdrag av kartan "Ekenäs ladugård Böle i Pojo Dragsvik i denna samt Båsaböle Gammelboda Gropen Nyboda Skräddarböle och Wästanby i Snappertuna egokarta med beskrifning" år 1695. (KA B40:19/1-2).

Grop 2 (1000021458). Boplats, byplats. Medeltida .

Västanby (1000023330). Boplats, byplats. Medeltida .



Horsbäck

Fornlämningstyp: Övrig kulturarvobjekt
Fornlämningsbeteckning: 1000021476
Fornlämningstyp: Boplats
Precision av typen: Byplats
Tidbestämning: Medeltida
Antal: 1
Skyddsklass: Ej fastställd
Rekommenderat skyddavstånd: -

TM35-bladindelning: K4222 KARJAA
Grundkarta: 201404 DRAGSVIK
ETRS-TM35FIN koordinater: N: 6656018, E: 307998, Z: 17
Koordinatförklaring: Vägledande lokalisering på grund av historiska kartor

Inventeringsfynd: -
Digitala bilder: AKDG3685:1

Fornminnesregistrets

beskrivning: Medeltida byplats. Objektets position grundar sig på gamla kartor och är riktgivande. Objektet och avgränsningen av det bör granskas i terrängen Taloluku 1560 3. Ingolf Djäkniltä peruutettu 0,75 mk rälssimaata 1405.

Inventeringsobservationer: Den medeltida bytomten i Horsbäck torde ha varit belägen på samma plats som det nuvarande gårdscentrumet. Objektets historia börjar möjligen redan i början av 1400-talet. Horsbäck gård och dess ägor finns markerade i en jordbokskarta som Samuel Brotherus utarbetade år 1703. Koordinatpunkten i fornlämningsregistret, som grundar sig på arkivinventeringen 2005, pekar på den nuvarande gårdens gårdsområde. Eftersom inventeringsområdena inte omfattade byggda miljöer undersökte man inte gården.

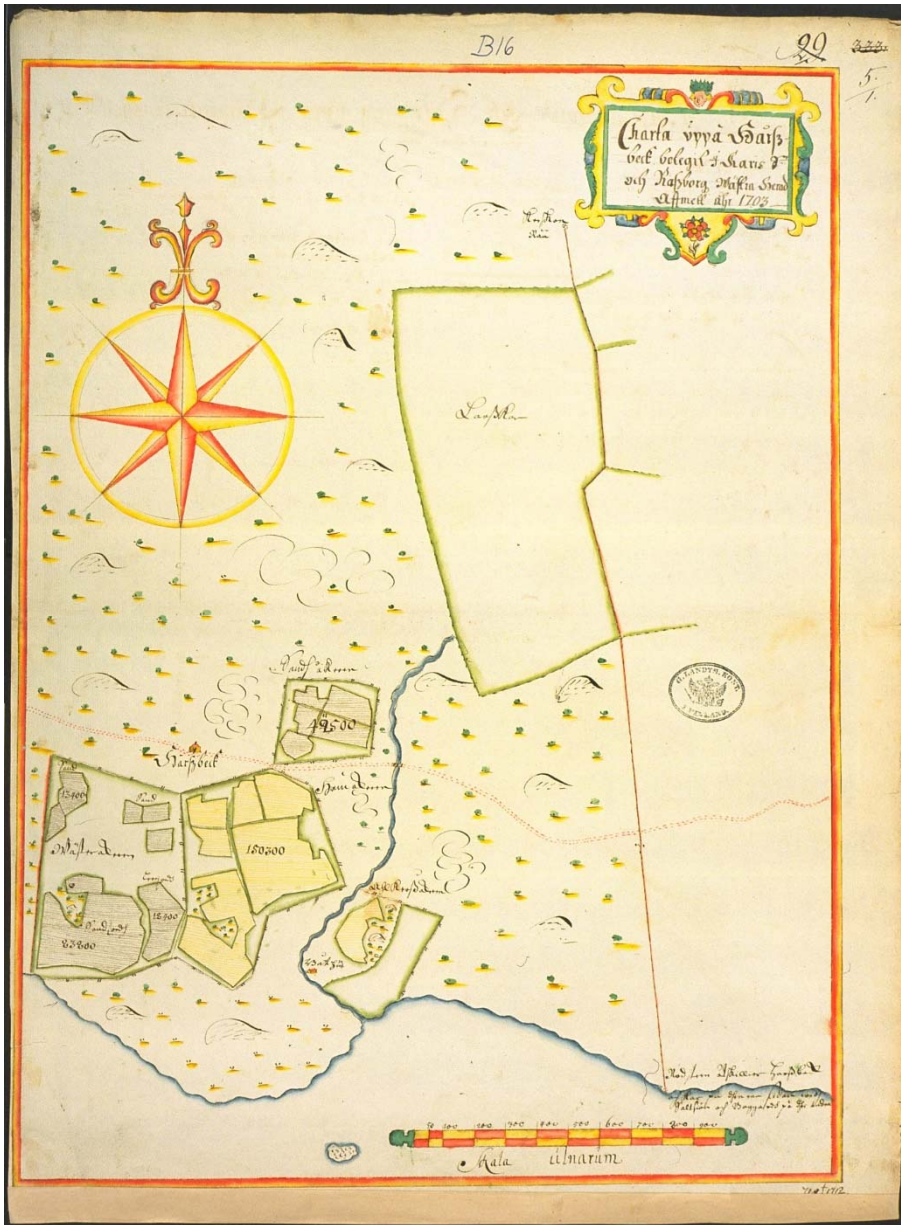
Tidigare undersökningar: Arkivundersökning år 2005 Georg Haggrén
Tidigare fynd: -

Vidare åtgärder: Det finns skäl att göra förundersökningar om man börjar göra upp planer för markanvändning i området.

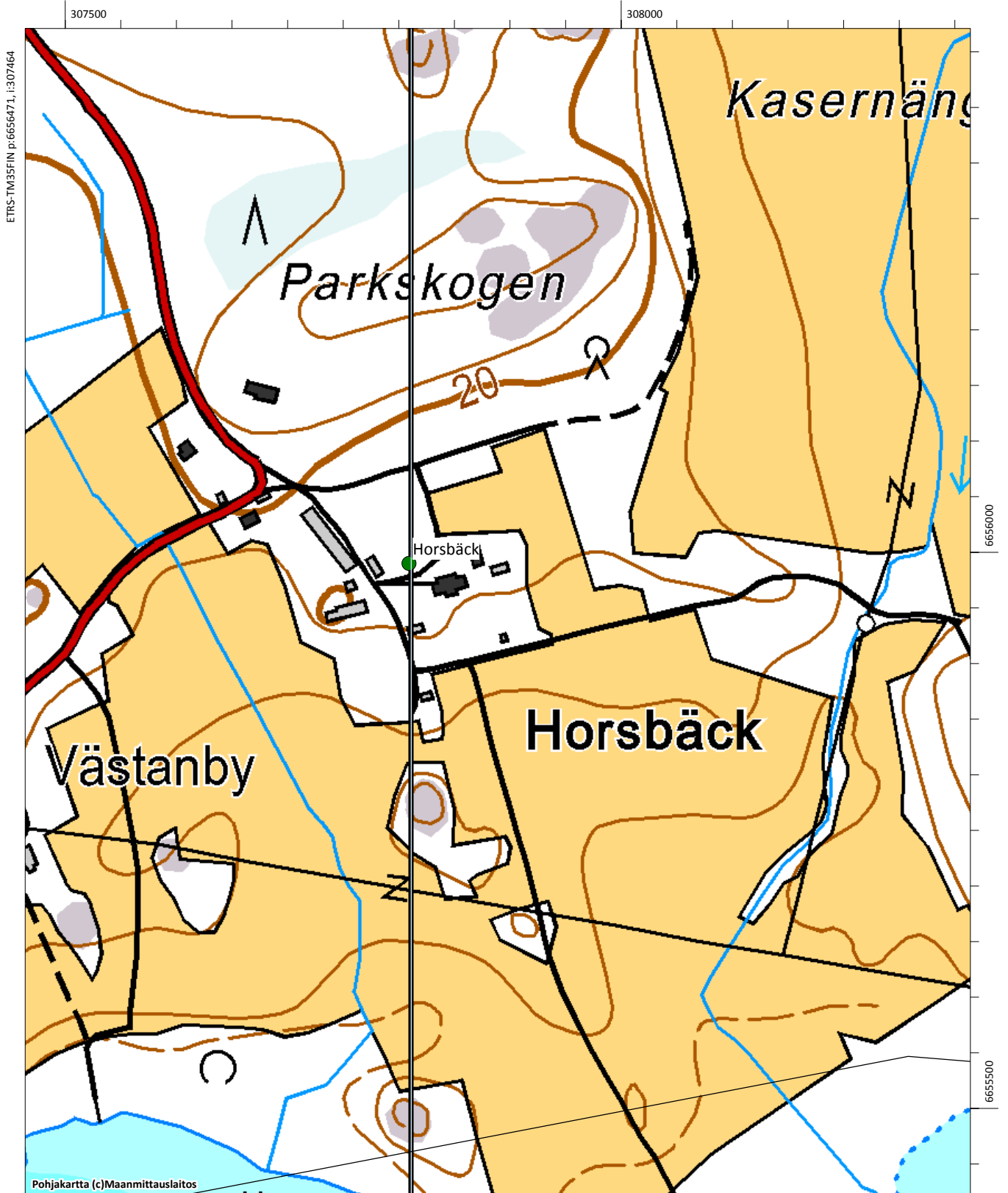
Kartutdrag: Utdrag av grundkarta 1:5000, s. 57



Raseborg, Horsbäck. Åkrarna söder om Horsbäck gård odlades redan på medeltiden. Byggnaderna på gården finns till höger om vägen.. (AKDG3685:1)



Jordebokkartan över Hårsbeck och ägor år 1703 (Samuel Brotherus) . (KA B16:5:/1)



ETRS-TM35FIN p:6656471, i:307464

6656000

6655500

Kärrby

Fornlämningstyp: Övrig kulturarvobjekt
Fornlämningsbeteckning: 1000021477
Fornlämningstyp: Boplats
Precision av typen: Byplats
Tidbestämning: Medeltida
Antal: 1
Skyddsklass: Ej fastställd
Rekommenderat skyddavstånd: -

TM35-bladindelning: K4222 KARJAA
Grundkarta: 201404 DRAGSVIK
ETRS-TM35FIN koordinater: N: 6656810, E: 308286, Z: 15
Koordinatförklaring: Vägledande lokalisering på grund av historiska kartor

Inventeringsfynd: -
Digitala bilder: AKDG3189:1

Fornminnesregistrets
beskrivning:

Medeltida byplats. Objektets position grundar sig på gamla kartor och är riktgivande. Objektet och avgränsningen av det bör granskas i terrängen. Antal hus 1560 2.

Inventeringsobservationer: Lägesinformationen i fornlämningsregistret grundar sig på arkivinventeringen år 2005. Det har uppenbarligen funnits medeltida bosättning på krönet av samma kulle som även den nuvarande bosättningen finns. Den lilla kullen är tätt bebyggd, där finns en bostadsbyggnad och fem uthus. Området granskades inte.

Tidigare undersökningar: Arkivundersökning år 2005 Georg Haggrén
Tidigare fynd: -

Vidare åtgärder: -

Kartutdrag: Utdrag av grundkarta 1:5000, s. 60

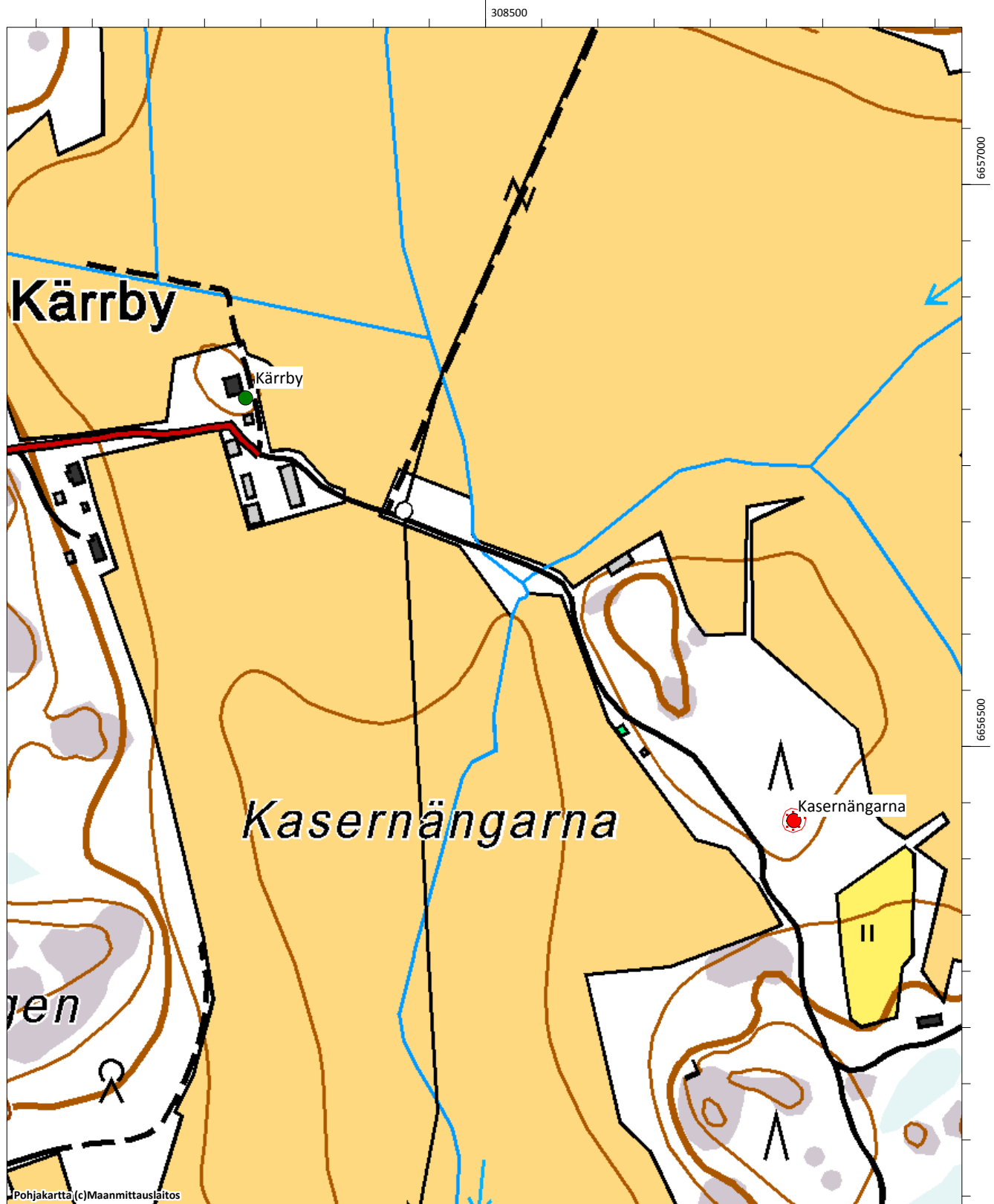


Raseborg, Kärby. Eventuell bytomt från medeltiden. Fotograferad från sydost (AKDG3189:1)

Kasernängarna (1000022516). Arbets- och tillverkningsplats, kolmila. Historisk.

Övrig kulturarvobjekt (skyddsklass ej fastställd)

Kärrby (1000021477). Boplats, byplats. Medeltida.



Langansböle

Fornlämningstyp: Övrig kulturarvobjekt
Fornlämningsbeteckning: 1000021457
Fornlämningstyp: Boplats
Precision av typen: Byplats
Tidbestämning: Medeltida
Antal: 1
Skyddsklass: Ej fastställd
Rekommenderat skyddavstånd: -
TM35-bladindelning: K4222 KARJAA
Grundkarta: 201404 DRAGSVIK
ETRS-TM35FIN koordinater: N: 6656018, E: 307998, Z: 17
Koordinatförklaring: Vägledande lokalisering på grund av historiska kartor

Inventeringsfynd: -
Digitala bilder: AKDG3183:1

Fornminnesregistrets

beskrivning: Medeltida byplats. Objektets position grundar sig på gamla kartor och är riktgivande. Objektet och avgränsningen av det bör granskas i terrängen. Antal hus 1560 3. Tor Bagges arrendator gård 1549-1551

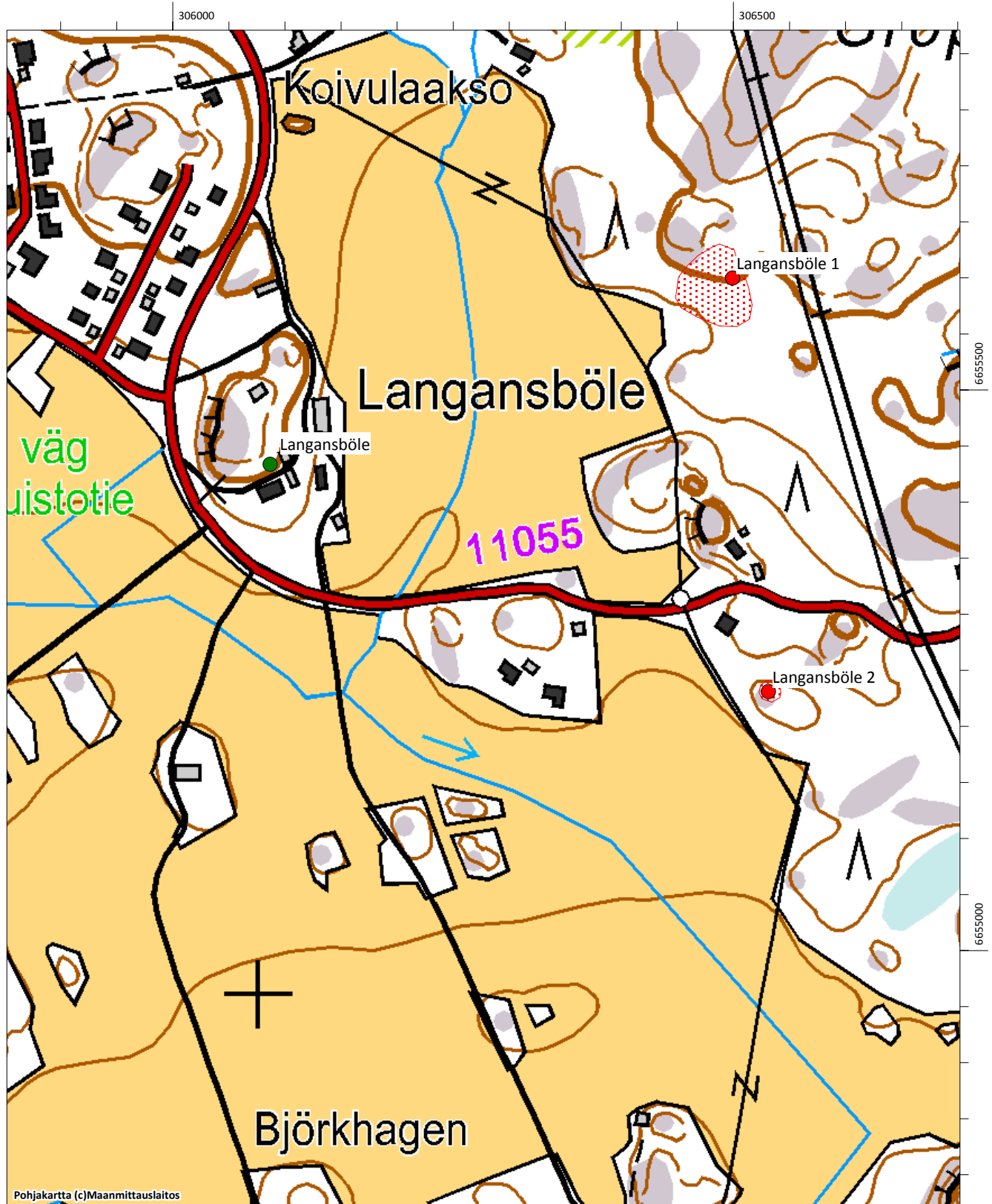
Inventeringsobservationer: Utgående från arkivinventeringen 2005 har gården lokaliserats till samma kulle som den nuvarande Langansböle gård. Detta stöds även av det historiska kartmaterialet. På kullen finns ett tätt bebyggt gårdscentrum. Det undersöktes inte vid inventeringen 2013, där byggda miljöer uteslöts ur inventeringen.

Tidigare undersökningar: Arkivinventering år 2005 Georg Haggrén
Tidigare fynd: -

Vidare åtgärder: Det finns skäl att göra förundersökningar om man börjar göra upp planer för markanvändning i området vid Langansböle gård

Kartutdrag: Utdrag av grundkarta 1:5000, s. 63

Övrig kulturarvobjekt (skyddsklass ej fastställd)
Langansböle (1000021457). Boplats, byplats. Medeltida.



Magnäs

Fornlämningstyp: Övrig kulturarvobjekt
Fornlämningsbeteckning: 1000021478
Fornlämningstyp: Boplats
Precision av typen: Byplats
Tidbestämning: Medeltida
Antal: 1
Skyddsklass: Ej fastställd
Rekommenderat skyddavstånd: -

TM35-bladindelning: K4222 KARJAA
Grundkarta: 201404 DRAGSVIK
ETRS-TM35FIN koordinater: N: 6656018, E: 307998, Z: 17
Koordinatförklaring: Vägledande lokalisering på grund av historiska kartor

Inventeringsfynd: -
Digitala bilder: -

Fornminnesregistrets
beskrivning:

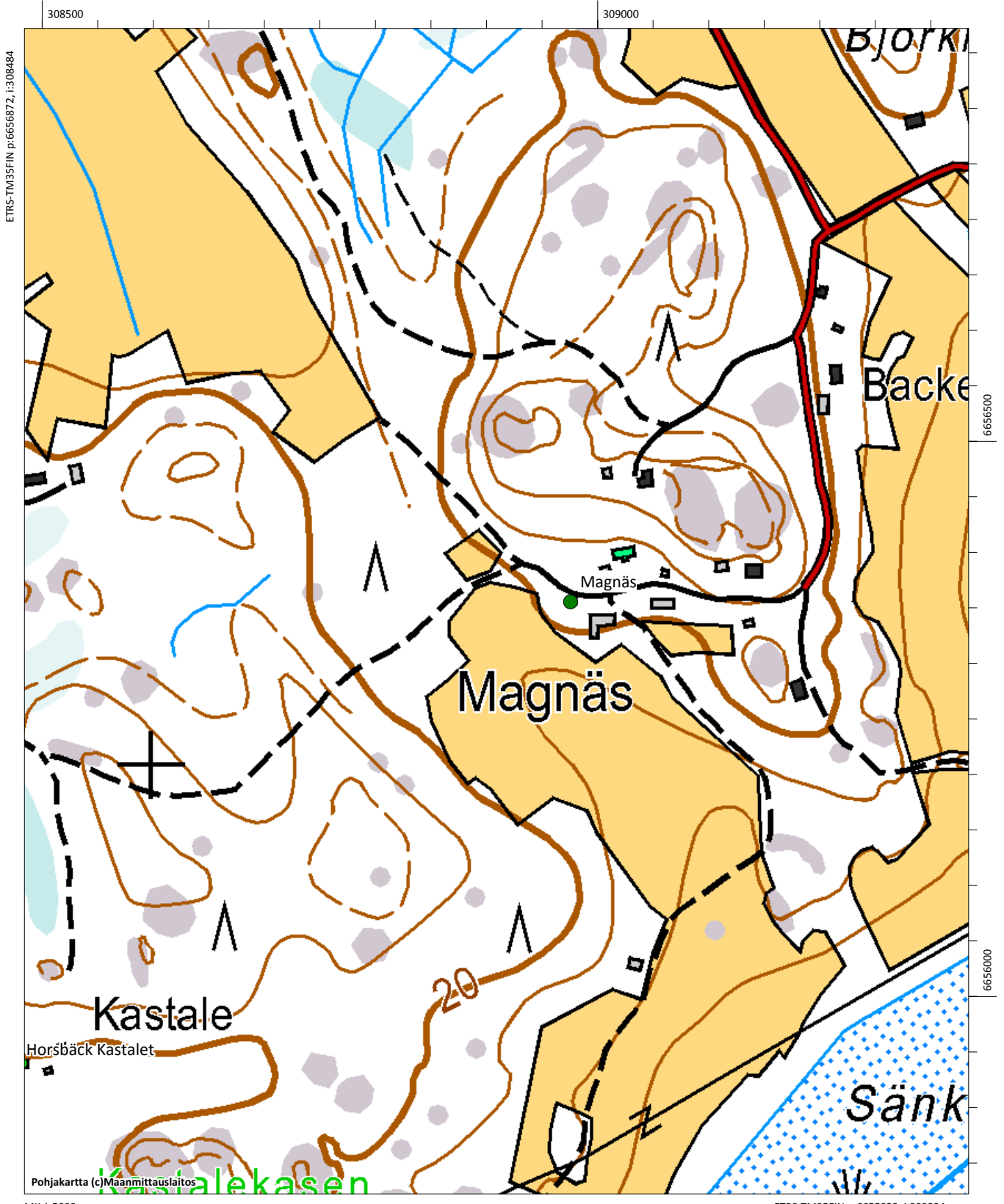
Medeltida byplats. Objektets position grundar sig på gamla kartor och är riktgivande. Objektet och avgränsningen av det bör granskas i terrängen. Antal hus 1560 31560 2. Utbysmän 0,75 mk.

Inventeringsobservationer: Objektet granskades vid inventeringen 2013, med undantag för den byggda miljön. Koordinatpunkten i fornlämningsregistret pekar på den västra kanten av Magnäs. Enligt Kungens kartverk verkar det ha funnits byggnader söder om Brobyvägen. I det här området finns nuförtiden ett nytt egnahemshus. Vid inventeringen gick man igenom den obebyggda delen söder om vägen men kunde inte iaktta några tecken på en fornlämning. lakttagelserna försvårades av den frodiga växtligheten.

Tidigare undersökningar: Arkivinventering år 2005 Georg Haggrén
Tidigare fynd: -

Vidare åtgärder: -

Kartutdrag: Utdrag av grundkarta 1:5000, s. 65



Västanby

Fornlämningstyp: Övrig kulturarvobjekt
Fornlämningsbeteckning: 1000023330
Fornlämningstyp: Boplats
Precision av typen: Byplats
Tidbestämning: Medeltida
Antal: 1
Skyddsklass: Ej fastställd
Rekommenderat skyddavstånd: -

TM35-bladindelning: K4222 KARJAA
Grundkarta: 201404 DRAGSVIK
ETRS-TM35FIN koordinater: N: 6655760, E: 307410, Z: 20
Koordinatförklaring: Vägledande lokalisering på grund av historiska kartor

Inventeringsfynd: -
Digitala bilder: -

Fornminnesregistrets
beskrivning: Tidigare beskrivning saknas

Inventeringsobservationer: Väster om den medeltida byn Horsbäck har byn Västanby varit belägen. Den grundades förmodligen i slutet av medeltiden. Byn har möjligen även kallats Västerby och Bolsby. Den ödelades uppenbarligen i början av 1600-talet. Det finns inga markeringar om byn på kartan, men den var uppenbarligen belägen på kullen mellan byarna Gropen och Horsbäck. Området är numera bebyggt. Objektet upptäcktes först i rapporteringsskedet och har inte granskats i terrängen.

Tidigare undersökningar: -
Tidigare fynd: -

Vidare åtgärder: -

Kartutdrag: Utdrag av grundkarta 1:5000, s. 67

Grop 2 (1000021458). Boplats, byplats. Medeltida .

Västanby (1000023330). Boplats, byplats. Medeltida .



Horsbäck

Fornlämningstyp: Eventuell fornlämning
Fornlämningsbeteckning: 8350000009
Fornlämningstyp: Stenkonstruktion
Precision av typen: Stensättning
Tidbestämning: Odaterad
Antal: 1
Skyddsklass: Ej fastställd
Rekommenderat skyddavstånd: -

TM35-bladindelning: K4222 KARJAA
Grundkarta: 201404 DRAGSVIK
ETRS-TM35FIN koordinater: N: 6655795, E: 308532, Z: 17
Koordinatförklaring: En koordinatpunkt i fornlämningsregistret som markerats noggrannare utgående från en icke definierad arkivkälla.

Inventeringsfynd: -
Digitala bilder: -

Fornminnesregistrets

beskrivning: I arkivet finns en handritad karta med färdbeskrivning till en fyrkantig stensättning, som mäter 9 x 9 m.

Inventeringsobservationer: Miljön runt koordinatpunkten granskades inom en radie av cirka 70 meter, men objektet hittades inte.

Tidigare undersökningar: -
Tidigare fynd: -

Vidare åtgärder: -

Kartutdrag: Utdrag av grundkarta 1:5000, s. 69

Raseborg, arkeologisk inventering 2013, delområde 1b

Kastalekasen (835010094). Gravplats, gravröse. Bronsåldern

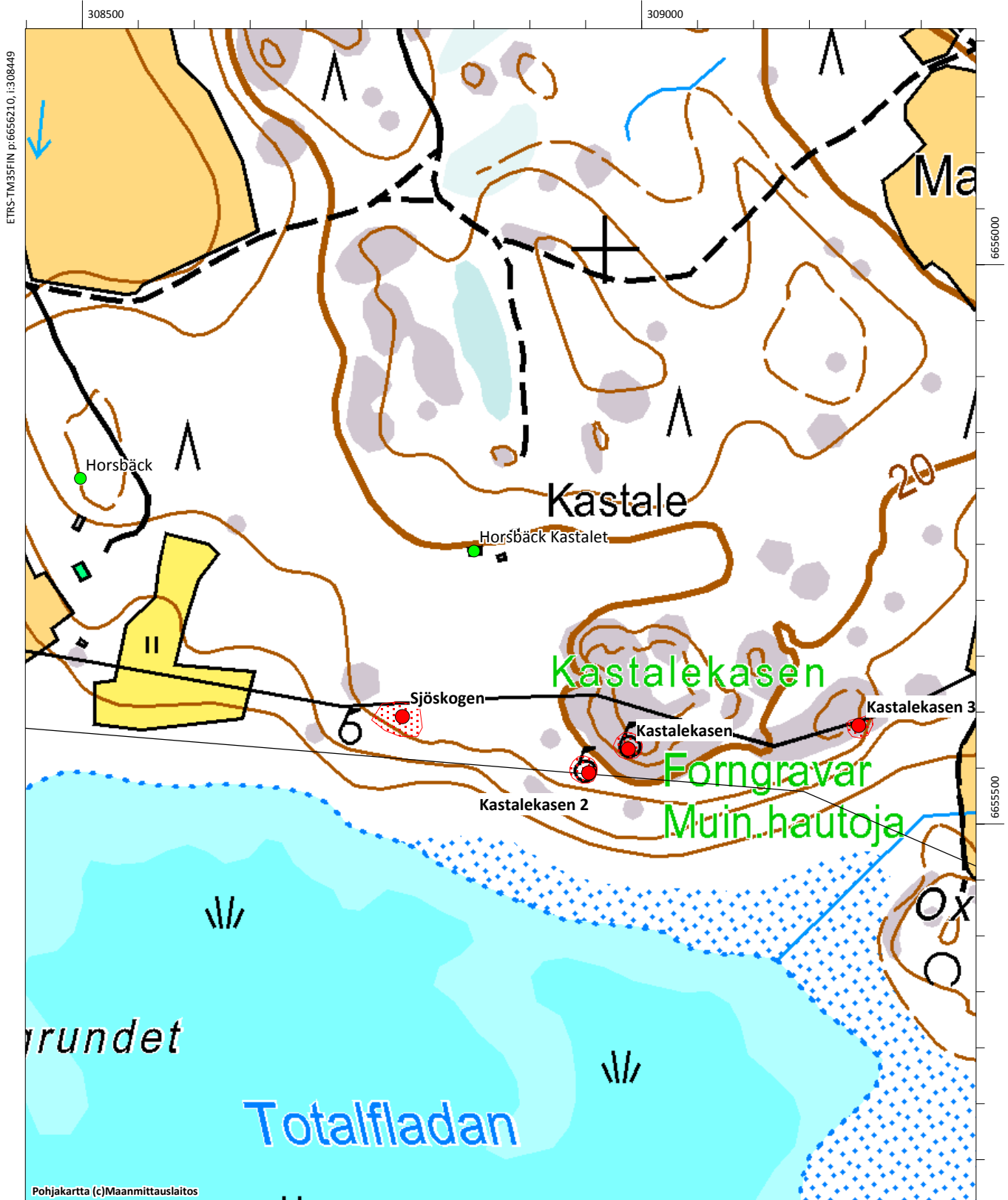
Kastalekasen 2 (835010095). Stenkonstruktion, röse. Bronsåldern

Kastalekasen 3 (1000011913).). Gravplats, gravröse. Tidig metalåldern

Sjöskogen (1000002765). Stenkonstruktion, röse. Odaterad

Horsbäck (8350000009). Stenkonstruktion, stensättning. Odaterad

Horsbäck Kastalet (8350000003). Försvarskonstruktion, fästning. Odaterad



Horsbäck Kastalet

Fornlämningstyp: Eventuell fornlämning
Fornlämningsbeteckning: 8350000003
Fornlämningstyp: Försvarskonstruktion
Precision av typen: Fästning
Tidbestämning: Odaterad
Antal: 1
Skyddsklass: Ej fastställd
Rekommenderat skyddavstånd: -

TM35-bladindelning: K4222 KARJAA
Grundkarta: 201404 DRAGSVIK
ETRS-TM35FIN koordinater: N: 6655730, E: 308883, Z: 20
Koordinatförklaring: Koordinater av ett hus som heter Kastalet

Inventeringsfynd: -
Digitala bilder: -

Fornminnesregistrets beskrivning:

Objektet är beläget i en brant södersluttning, nära ett hus vid namn Kastalet på den norra stranden av Gropfjärden. På platsen finns en grund med de ungefärliga måtten 5 meter x 3 meter som är murad med kalkbruk av stenblock. Innanför finns två gropar som avskiljs av en upphöjning av stenar, tegel och jord. Uppe i sluttningen finns en gångstig som går i ost-västlig riktning och på den södra sidan en terrass som stöttas av stenar. Vägen går ner till stranden 50 meter öster om grunden. Objektet kan vara vid den plats där det på grundkartan finns en markering för fornlämning

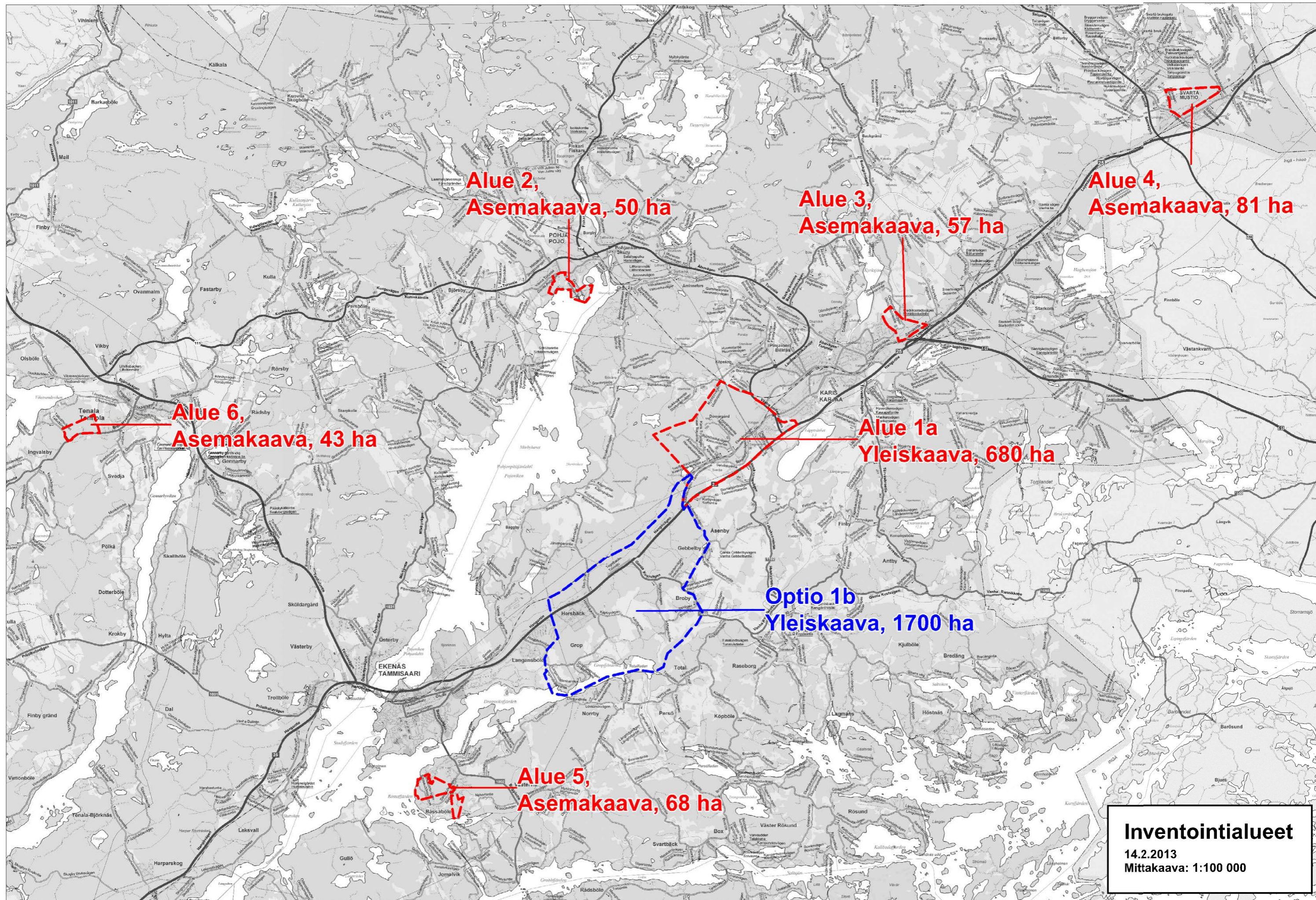
Inventeringsobservationer: Man sökte en konstruktion enligt beskrivningen i fornlämningsregistret i området, men den hittades inte. Rapporterna om objektet finns inte i arkivet. Den koordinatpunkt som för närvarande uppges i fornlämningsregistret pekar av någon anledning på ett hus och inte på fornlämningen, och är därmed vilseledande.

Tidigare undersökningar: Provutgrävning år 1985 Päivi Pykäläaho
Granskning år 1987 Markus Hiekkänen

Tidigare fynd: -

Vidare åtgärder: -

Kartutdrag: Utdrag av grundkarta 1:5000, s. 69



Inventointialueet
14.2.2013
Mittakaava: 1:100 000

Delområde 1b och objekter

- fast fornlämnning
- underobjekt
- eventuell fornlämnning
- övrig kulturavobjekt

