

I N V E N T E R I N G S R A P P O R T

Raseborg

Arkeologisk inventering över general- och detaljplaneområden
belägna inom Raseborgs stads område, delområde 5 (Ekenäs Båsaböle)
27.5.2013



KULTURMILJÖVÅRD | ARKEOLOGISKA FÄLTTJÄNSTER
Vesa Laulumaa

Sammanfattning

Den 27–31 maj 2013 gjordes på sex olika områden i Raseborg arkeologiska inventeringar kring general- och detaljplaneringen. Forskare Vesa Laulumaa från Museiverkets Arkeologiska fälttjänster var inventerare.

Rapporten behandlar delområde 5 i Båssaböle, ungefär tre kilometer söderut från Ekenäs centrum. Området är 68 hektar och torr mo med främst sand- eller berggrund. Området inventerades den 27 maj 2013. I inventeringsområdet kände man till en fornlämning från förut, Båssaböle, ett råmärke från den historiska tiden. Vid inventeringen hittades ett nytt objekt, en boplatz från stenåldern, Båssauddsvägen. Områdets arkeologiska potential är måttlig och det är möjligt att det finns små boplatser från stenåldern som man ännu inte har hittat.

Innehållsförteckning

Sammanfattning

Arkivinformation

1. Inledning	1
2. Inventeringsområdet och dess historia	1
3. Inventeringens förlopp och resultat	1
4. Objektförteckning	3
5. Bildförteckning	3
6. Källförteckning	4
7. Objektbeskrivningar	5

Bilagor

Bilaga 1. Inventeringsområdena

Bilaga 2. Delområdet 1a och objekten

Arkivinformation

Undersökning: Arkeologisk inventering över general- och detaljplaneområden belägna inom Raseborgs stads område, delområde 3

Undersökningen genomfördes av: Vesa Laulumaa/ Museiverket, Avdelningen för kulturmiljövård, Arkeologiska fälttjänster

Undersökningen beställdes av: Raseborgs stadsplaneringsenhet, Torggatan 8, 10300 Karis

Det undersökta områdets omfattning 0,7 km²

Fältarbetstid: 27.5.2013

Fynd: KM39744

Fotgrafier: AKDG3168 ja AKDG3181

Den ursprungliga undersökningsrapporten finns i Museiverkets arkiv, Sturegatan 2a, 00100 Helsingfors. Det har skickats kopior till arbetets beställare och till Västra Nylands landskapsmuseum.

1. Inledning

Raseborgs stads stadsplaneringsavdelning behöver arkeologiska inventeringar som utgångsinformation för general- och detaljplaneringen på olika håll i Raseborg (se bilaga 1). Staden valde på basis av en offert Museiverkets Arkeologiska fälttjänster till att genomföra arbetet, forskare Vesa Laulumaa tjänstgjorde som inventerare.

Fälttjänsternas offert bestod av två uppgiftshelheter. Uppgiftshelhet 1 omfattar en total areal på 979 hektar och inbegriper områdena 1a och 2-6 som inventerades 27–31 maj 2013. Uppgiftshelhet 2 är området 1b, vars totala areal är 1 700 hektar. Ursprungligen hade beställaren uppgett att uppgiftshelhet 2 genomförs först år 2014, men på beställarens önskan genomfördes helheten redan 13–19 juni 2013. För varje delområde upprättas en separat rapport.

Av de inventerade områdena är områdena 1a och 1b generalplaneområden och områdena 2–6 detaljplaneområden. Enligt offertförfrågan omfattade inventeringen inte sådana bebyggda miljöer och områden för vilka man har upprättat kompletta och uppdaterade inventeringar. Inventeringarna genomfördes under efterlevnad av kvalitetsanvisningarna om arkeologiska fältarbeten i Finland.

2. Inventeringsområdet och dess undersökningshistoria

Delområde 5 är ett detaljplaneområde i Båssaböle, ungefär tre kilometer söderut från Ekenäs centrum. Båssaböle ligger vid havet och detaljplaneområdet gränsar i väster och söder ställvis till havet. Den största delen av inventeringsområdet ligger ungefär 20–25 meter över havet. På basis av höjden hänför sig strandskedena till slutet av stenåldern. Området är främst torr moskog och domineras av tall. Jordmånen är sand men det finns även mycket berg i området.

Det har gjorts mycket lite arkeologisk forskning i delområde 5. I området har främst utförts en inventering av Henrik Jansson år 1997 då Båssaböles råmärke registrerades. Även några utredningar som gjorts utifrån gammalt kartmaterial och annat arkivmaterial tangerar området (se kapitel 3).

3. Inventerings förlopp och resultat

Under förberedelserna av inventeringen genomgicks tidigare undersökningsrapporter, kartmaterial över den historiska tiden, verk om socknen samt informationen i fornminnesregistret. För den förhistoriska tiden är Museiverkets fornminnesregister det viktigaste källmaterialet. Områdenas förhistoriska potential undersöktes dessutom genom att rekonstruera havsstrandens olika skeden.

Ett viktigt material kring de medeltida och historiska objekten är platsdatamaterialet som Anna Riionheimo har samlat för Nylands förbund och som också var tillgängligt i elektronisk form. Samlingen omfattar en avsevärd mängd platsdatamaterial över den historiska tiden, bland annat lokalisering av bytomter från 1560-talet samt innehållet i Kungens kartverk 1776–1805. En inventering över medeltida fornlämningar i Västra Nyland som utfördes under ledning av Georg Haggrén år 2007 och en inventering över skärgården i Västra och Mellersta Nyland av Henrik Jansson och Jaakko Latikka åren 2002–2003 är likaså viktiga

bakgrundsmaterial för inventeringar över medeltida och historiska objekt. Förhistoriska och historiska fornlämningar kartlägdes också av Henrik Jansson i "Delinventering av Ekenäs södra skärgård" i år 1997.

Vid planeringen av inventeringen utnyttjades också Lantmäteriverkets material från flyglaserskanningar. Det var till stor nytta vid fjärrkarteringen av fornlämningarna och även för att förstå störningar (t.ex. grusgropar, terrasseringar) som orsakats av senare markanvändning. I delområde 2 avslöjade materialet från flyglaserskanningarna inga nya objekt men inom andra områden hittades med hjälp av materialet bland annat många botten för kolmilor.

Delområde 2 genomströvades omfattande under inventeringen. Främst sökte man efter tecken på objekt som hänför sig till medeltiden och den historiska tiden, eftersom området mest är så lågt att man inte kan hitta förhistoriska objekt där. Inventeringsobservationerna baserar sig främst på visuella undersökningar i terrängen. På vissa platser gjordes också borrhningar i marken, till exempel åldern av gropar som upptäcktes under inventeringen uppskattades med hjälp av jordmånsprofiler som togs genom borrhningar.

Vid inventeringen registrerades ett nytt objekt, en boplatz från stenåldern, Båssauddsvägen (se objektbeskrivningarna). Boplatzen verkar vara ganska liten till sin utsträckning och hänför sig utifrån höjden (23–24 m ö.h.) till slutet av stenåldern. Objektet observerades först av en lokal hobbyarkeolog som hade hittat kvartskitt på det harvade hygget på västra sidan av vägen våren 2013. Objektet undersöktes före inventeringen även av Peter Sjöstrand från Västra Nylands landskapsmuseum. Objektet undersöktes vid inventeringen utifrån informationen som man fått av Sjöstrand och boplatsens begränsning fastställdes genom provgropar och utifrån topografin.

På inventeringsområdet undersöktes ett objekt som var känt från förut, Båssaböle, ett råmärke från den historiska tiden.

I det stora hela är den arkeologiska potentialen i delområde 5 måttlig. Små boplatser från stenåldern särskilt vid berg är utmärkande för Västra Nylands område och det finns redan sådant område i någon mån i detaljplaneområdet. Området översågs i tillräcklig utsträckning men det är svårt att hitta mycket små boplatser i likhet med Båssauddsvägen. De mest potentiella områdena ligger i detaljplaneområdets västra del i närheten av Båssavikens bergsområden.

Helsingfors den 20 januari 2014

Vesa Laulumaa

4. Objektförteckning

Fasta fornlämningar

Tidigare kända objekt

Benämning	Fm-beteckning	Typ	Tidbestämning	Sida
Båsaböle	1000012464	Stenkonstruktion/råmärke	Historisk	5

Nya objekt

Benämning	Fm-beteckning	Typ	Tidbestämning	Sida
Båssauddintie	1000022489	Boplatser	Stenålder	8

5. Bildförteckning

Fotograf: Vesa Laulumaa

AKDG3168:1 Raasepori, Tammisaari, Båsaböle 1. Råmärke. Fotograferat från söder

AKDG3181:1 Raseborg, Ekenäs, Båssauddsvägen. Allmän bild. Boplatser från stenåldern på båda sidorna av vägen. Fotograferat från söder.

AKDG3181:2 Raseborg, Ekenäs, Båssauddsvägen. Boplatserna ligger i brantens övre del, söder om klipporna. Fotograferat från söder.

6. Källförteckning

Tryckta källor

Alanen, Timo ja Kepsu, Sauli 1989: *Kuninkaan kartasto Suomesta 1776–1805*. Suomalaisen Kirjallisuuden Seuran Toimituksia 505. Tampere.

Uudenmaan liitto, Anna Riionheimo 2011: *Näkymiä maakunnan maisemahistoriaan – Uudenmaan paikkatietoaineistot*. Uudenmaan liiton julkaisuja E 113-2011.

Arkivkällor (alla källor finns i Museiverkets arkiv, Sturegatan 2, Helsingfors)

Haggrén, Georg, Heinonen Tuuli ja Terävä Elina 2007: Keskiaikaisten muinaisjäännösten inventointi Läntisellä Uudellamaalla (Inkoo, Karjaa, Kirkkonummi, Pohja, Siuntio, Tammisaari). Tammisaaren Museo.

Jansson, Henrik 1997: Delinventering av Ekenäs södra skärgård. Museovirasto, arkeologian osasto.

Jansson, Henrik ja Latikka, Jaakko 2002-2003: Länsi- ja Keski-Uudenmaan saariston ja rannikkoalueiden inventointi 2002-2003. Vårt Maritima Arv – Merellinen Perintömme –projekti. Helsingin yliopisto. Kulttuurien tutkimuksen laitos. Arkeologia.

Webbkällor

Arkistolaitoksen digitaaliarkisto <http://digi.narc.fi>

Heikki Rantatupa, Historialliset kartat <http://vanhakartta.fi>

Paikkatietoikkuna, <http://www.paikkatietoikkuna.fi>

Maanmittauslaitos. Avoimien aineistojen tiedostopalvelu. <http://www.maanmittauslaitos.fi/avoindata>

7. Objektbeskrivningar

Båsaböle

Fornlämningstyp:	Fast fornlämning
Fornlämningsbeteckning:	1000012464
Fornlämningstyp :	Stenkonstruktioner
Precision av typen:	Råmärke
Tidbestämning:	Historisk
Antal :	1
Skyddsklass:	2
Rekommenderat skyddavstånd:	Åtminstone två meter enligt lagen om fornminnen

Grundkarta:	2012 06 Torsö
ETRS-TM35FIN koordinater:	N:6651135, E: 302965
Koordinatförklaring:	Gps-koordinater av råmärke

Inventeringsfynd:	-
Digitala bilder:	AKDG3168:1

Fornminnesregistrets beskrivning: Stenhögen ligger ungefär 220 meter mot sydväst från vägen som leder till Nyboda gård och ungefär 570 meter östnordost från Båssaböle gård. Högen är i den östliga ändan av en bergskulle, ungefär 40 meter mot nordost från dess högsta punkt.

Högen har gjorts i en grop i berget genom att samla stenar på hög som hålls upprätta med hjälp av tre platta och kantiga hällar. Hällarna har placerats parallellt i förhållande till varandra sett från deras breddaxlar. Hällarnas avstånd från varandra inne i kumlet är ungefär 0,8 meter. Stödstenarna bildar ett litet kummel runt de tre hällarna. Diametern på detta kummel är ungefär 2,4 meter. Stenhällarna har storlekarna 0,25 x 0,69 meter, 0,24 x 0,5 meter och 0,2 x 0,61 meter

Stenhögen löper i riktningen nordnordost och sydsydväst och den går i samma riktning som Båssaböle gårds gräns.

Inventeringsobservationer: Objektet undersöktes under inventeringen 2013 och det är enligt fornlämningsregistret i skick.

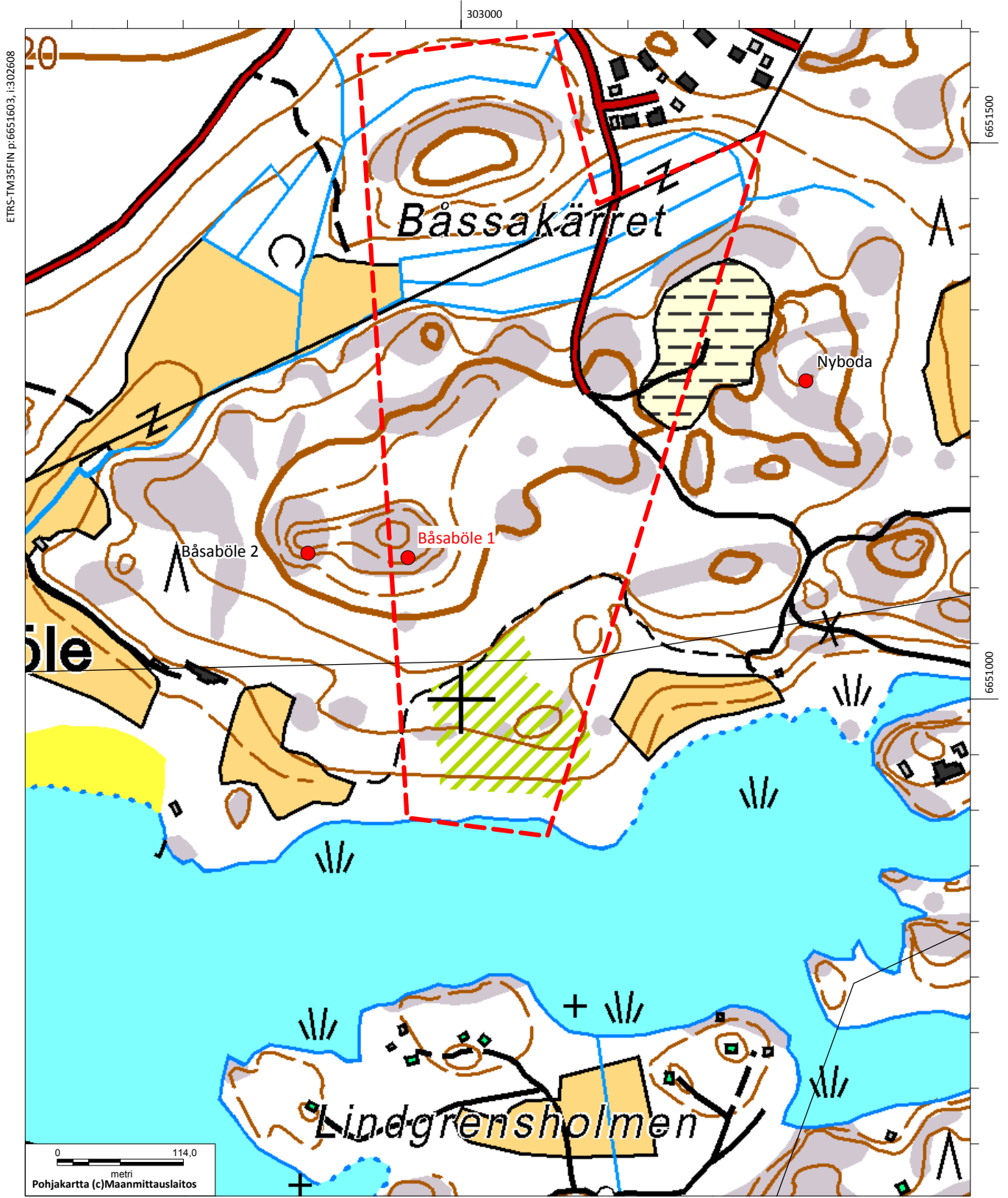
Tidigare undersökningar: Inventering 1997, Henrik Jansson
 Tidigare fynd: -
 Vidare åtgärder: -

Kartutdrag: Utdrag av grundkarta 1:5000, s.



Båsaböle 1. Råmärke. Fotograferat från söder. (AKDG3168:1)

Båsaböle 2, 1000012464, stenkonstruktioner, råmärke, historisk



Båsauddintie

Fornlämningstyp:	Fast fornlämning
Fornlämningsbeteckning:	1000022489
Fornlämningstyp:	Boplats
Precision av typen:	-
Tidbestämning:	Stenålder
Antal:	1
Skyddsklass:	2
Rekommenderat skyddavstånd:	Boplatsens noggrannare omfattning måste undersökas med provutgrävningar. Nuvarande omfattning är värderat.
Grundkarta:	201303 GULLÖ
ETRS-TM35FIN koordinater:	N:6651636, E: 302187, Z: 23-24
Koordinatförklaring:	Gps-koordinater av provgrop där man hittades kvarts
Inventointilöydöt:	KM39744
Digitala bilder:	AKDG3181:1-2
Fornminnesregistrets beskrivning:	Nytt objekt tidigare beskrivning saknas
Inventeringsobservationer:	<p>Objektet ligger i den västra delen av Båssaviken, öster och väster om Båsauddsvägen. Boplatsen observerades först av en lokal hobbyarkeolog som hade hittat kvartskitt på det harvade hygget på västra sidan av vägen. Objektet undersöktes före inventeringen även av Peter Sjöstrand från Västra Nylands landskapsmuseum.</p> <p>Vid inventeringen gjordes provgropar (30 x 30 cm) på fyndplatsen på den obrutna tallmon på vägens östra sida. I en av provgroparna hittade man kvartskitt och i en fanns ett tydligt 5 centimeter tjockt sotskikt under spolskiktet. Boplatsens gränser har fastställts på basis av de fynd som hittats i det harvade området och provgroparna samt utifrån topografin.</p> <p>Boplatsen är ganska liten till sin omfattning och kulturskiktet sannolikt tämligen tunt. Det koncentreras till den sydliga klippavsatsen. Klipporna har delvis skyddat boplatsen från de nordliga vindarna och från spetsen av udden har man haft goda förbindelser till havet.</p>
Tidigare undersökningar:	Tarkastus v. 2013, Peter Sjöstrand, Länsi-Uudenmaan maakuntamuseo
Tidigare fynd:	-

Vidare åtgärder:

Boplatsens noggrannare omfattning och hur väl den bevarats måste undersökas med provutgrävningar om det riktas markanvändningsplaner mot objektet

Kartutdrag:

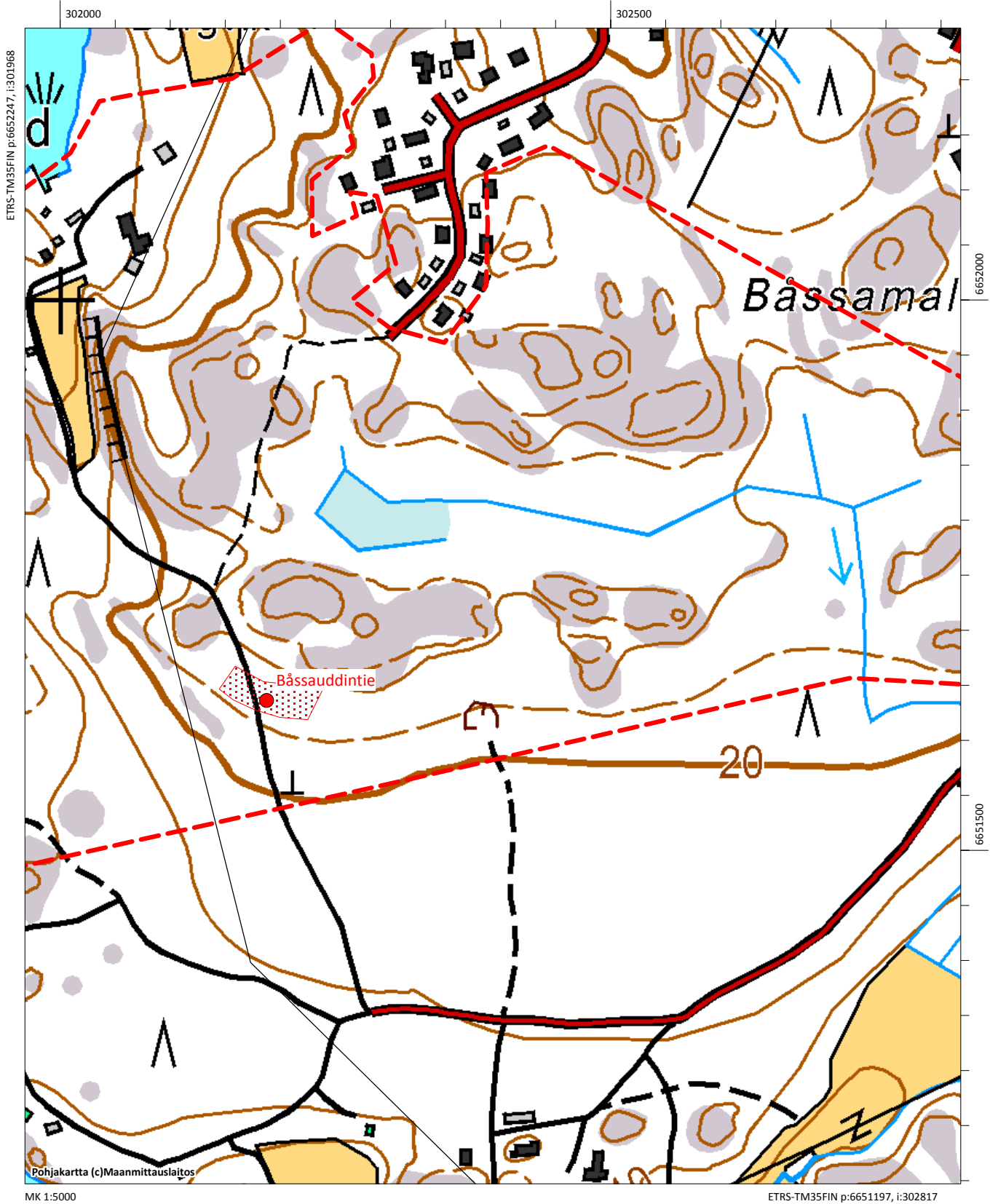
Utdrag av grundkarta 1:5000, s.

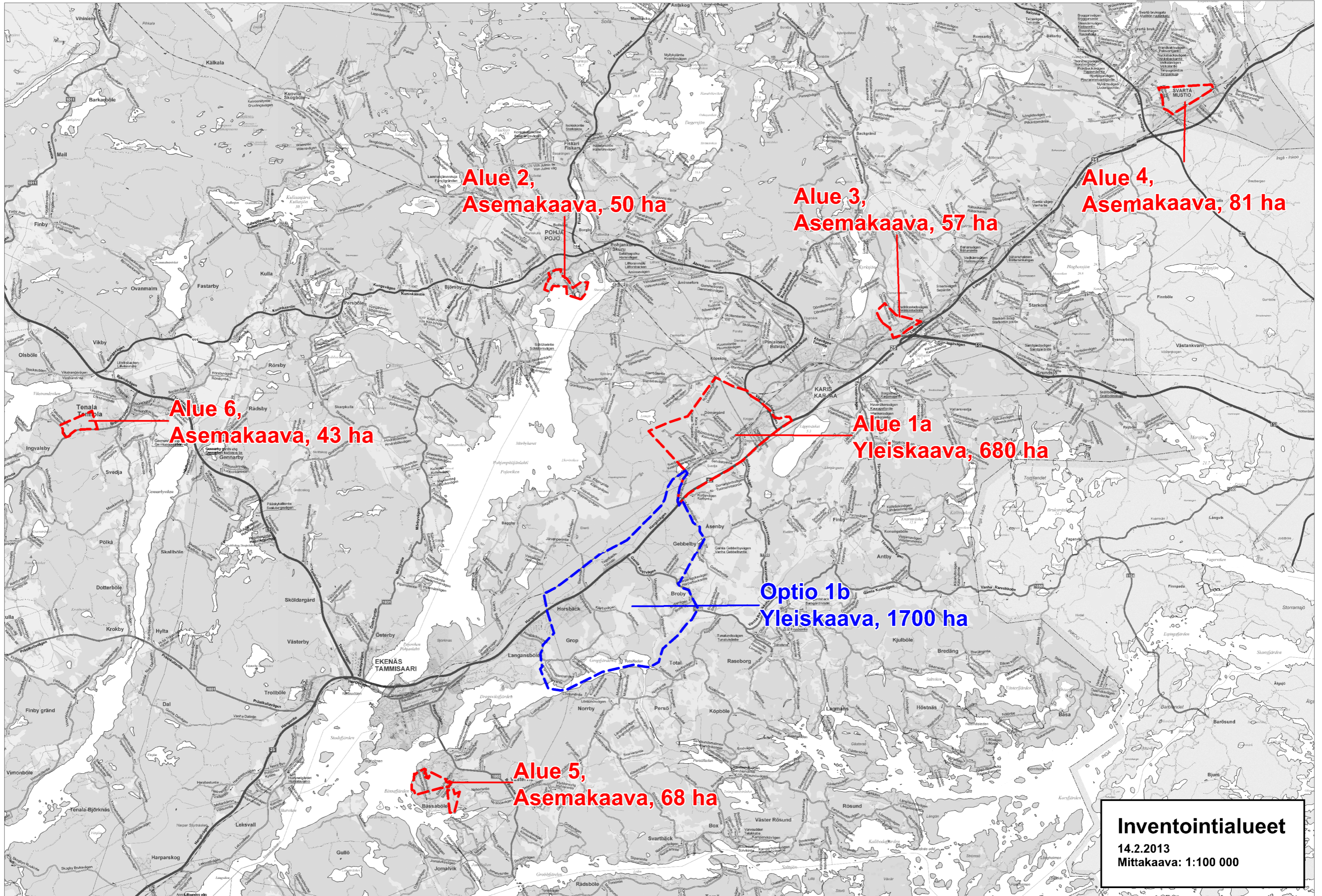


Båssauddintie. Asuinpaikka sijaitsee rinteiden yläosassa, kallioiden eteläpuolella, tien molemmin puolin.

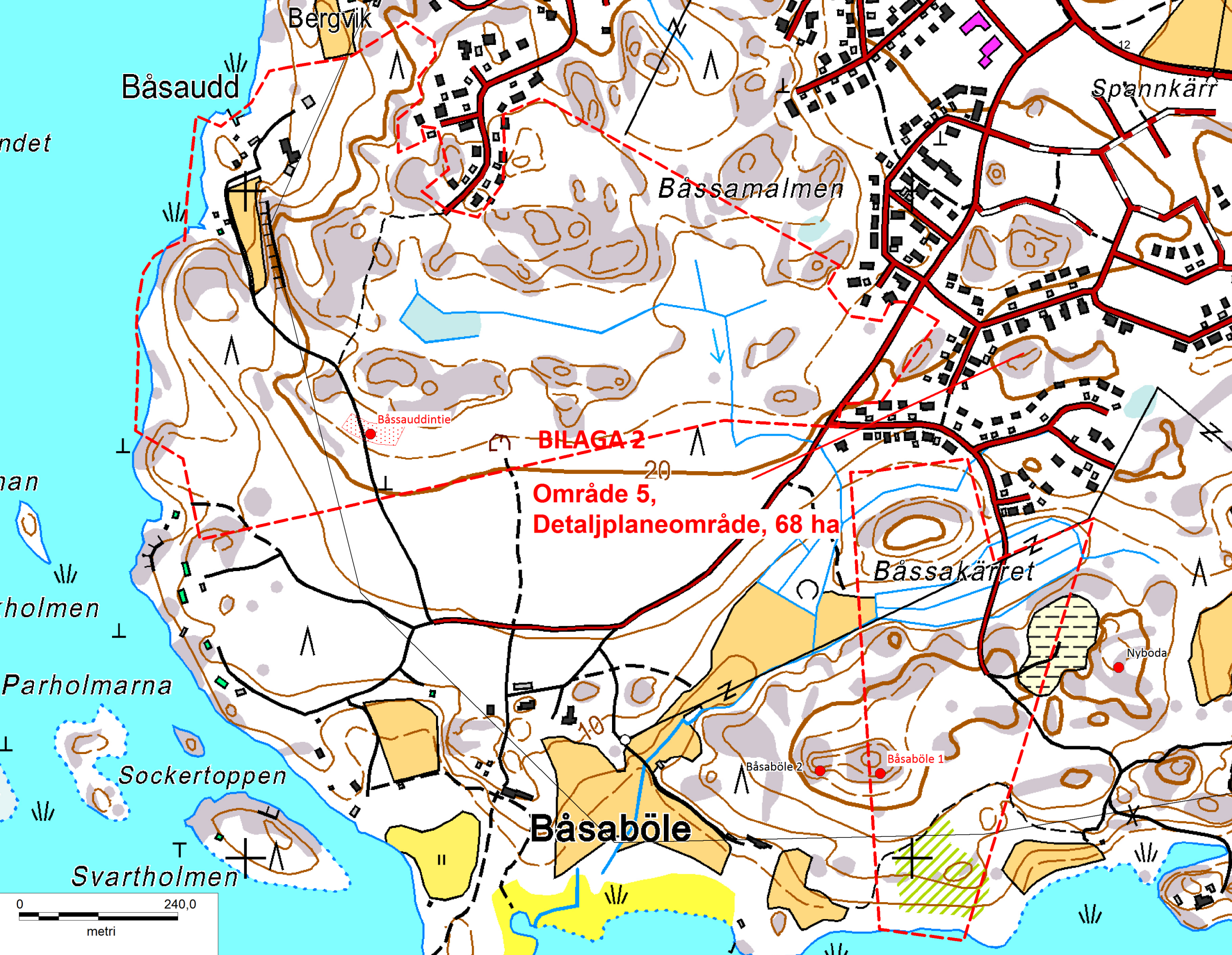
Kuvattu etelästä. (AKDG3181:2)

Båssauddintie, 1000022489, boplatser, stenålder





Inventointialueet
14.2.2013
Mittakaava: 1:100 000



Båsaudd

Bergvik

Spännkärr

Båssamalmen

BILAGA 2

Område 5,
Detaljplaneområde, 68 ha

Båssakärret

Båsaböle

Nyboda

Båsaböle 2

Båsaböle 1

Båssauddintie

Sockertoppen

Svartholmen

