

INVENTOINTIRAPORTTI

Raasepori

Raaseporin kaupungin alueella sijaitsevien
yleis- ja asemakaava-alueiden arkeologinen inventointi, osa-alue 5 (Tammisaari Båsaböle)
27.5.2013



KULTTUURIYMPÄRISTÖN HOITO | ARKEOLOGISET KENTTÄPALVELUT
Vesa Laulumaa

Tiivistelmä

Tiivistelmä

Raaseporissa tehtiin yleis- ja asemakaavoitukseen liittyviä arkeologisia inventointeja kuudella eri alueella 27.–31.5.2013. Inventoijana oli tutkija Vesa Laulumaa Museoviraston Arkeologisista kenttäpalveluista.

Tämä raportti käsittelee osa-aluetta 5 Båsabölessä, noin kolme kilometriä Tammisaaren keskustasta etelään. Alueen koko on 68 hehtaaria, se on pääosin hiekkapohjaista tai kallioista kuivahkoa kangasta. Alue inventoitiin 27.5.2013. Inventointialueelta tunnettiin ennestään yksi muinaisjäänös, Båsaböle, historiallisen ajan rajamerkki. Inventoinnissa löytyi yksi uusi kohde, Båssauddintie, kivikautinen asuinpaikka. Alueen arkeologinen potentiaali on kohtalainen ja on mahdollista, että alueella on vielä löytymättömiä pienialaisia kivikautisia asuinpaikkoja.

Sisällysluettelo

Tiivistelmä

Arkistotiedot

1. Johdanto	1
2. Inventointialue ja sen tutkimushistoria	1
3. Inventoinnin kulku ja tulokset	1
4. Kohdeluettelo	3
5. Kuvaluettelo	3
6. Lähdeluettelo	4
7. Kohdekuvaukset	5

Liite: Karttaote. Suunnitelma-alue ja kohteet

Arkistotiedot

Tutkimus: Raaseporin kaupungin alueella sijaitsevien yleis- ja asemakaava-alueiden arkeologinen inventointi, osa-alue 5 (Tammisaari Båsaböle)

Tutkimuksen suorittaja: Vesa Laulumaa/ Museovirasto, Kulttuuriympäristön hoito-osasto, Arkeologiset kenttäpalvelut

Tutkimuksen tilaaja: Raaseporin kaupunkisuunnitteluyksikkö, Torikatu 8, 10300 Karjaa

Tutkimusalueen laajuus: 0,7 km²

Kenttätyöaika: 27.5.2013

Löydöt: KM39744

Valokuvat: AKDG3168 ja AKDG3181

Alkuperäinen tutkimusraportti on Museoviraston arkistossa, Sturenkatu 2a, 00100 Helsinki. Kopio on toimitettu työn tilaajalle ja Länsi-Uudenmaan maakuntamuseoon

1. Johdanto

Raaseporin kaupungin kaupunkisuunnitteluosasto tarvitsee arkeologisia inventointeja yleis- ja asemakaavoituksen lähtötiedoiksi eri puolilla Raaseporia (ks. liite 1). Tarjouksen perusteella kaupunki valitsi työn tekijäksi Museoviraston arkeologiset kenttäpalvelut, inventoijana toimi tutkija Vesa Laulumaa.

Kenttäpalveluiden tarjous koostui kahdesta tehtäväkokonaisuudesta. Tehtäväkokonaisuuden 1 kokonaisala on 979 hehtaaria ja se käsittää alueet 1a ja 2-6, jotka inventoitiin 27.–31.5.2013. Tehtäväkokonaisuus 2 on alue 1b, jonka koko on 1700 hehtaaria. Alun perin tilaaja oli ilmoittanut, että tehtäväkokonaisuus 2 tehtiin vasta vuonna 2014, mutta tilaajan toivomuksesta se tehtiinkin jo 13.–19.6.2013. Jokaisesta osa-alueesta on laadittu erillinen raportti.

Inventoiduista alueista alueet 1a ja 1b ovat yleiskaava-alueita ja alueet 2–6 ovat asemakaava-alueita. Tarjouspyynnön mukaisesti inventoinnit eivät käsittäneet rakennettua ympäristöä ja alueita, joilla on laadittu jo kattavat ja ajan tasalla olevat inventoinnit. Inventoinnit tehtiin noudattaen Suomen arkeologisten kenttätöiden laatuohjeita.

2. Inventointialue ja sen tutkimushistoria

Osa-alue 5 on asemakaava-alue Båsabölessä, noin kolme kilometriä Tammisaaren keskustasta etelään. Båsaböle sijaitsee meren äärellä ja kaava-alue rajautuu länsi- ja eteläosassaan paikoin mereen. Suurin osa inventointialueesta on noin 20–25 metriä merenpinnan yläpuolella. Korkeuden perusteella rantavaiheet ajoittuvat kivikauden lopulle. Alue on pääosin kuivahkoa tai kuivaa kangasmetsää, valtapuuna on mänty. Maaperä on hiekkaa, mutta alueella on myös paljon kallioita.

Osa-aluetta 5 koskeva arkeologinen tutkimus on ollut vähäistä. Alueeseen liittyy lähinnä Henrik Janssonin inventointi vuodelta 1997, jossa rekisteröitiin Båsabölen rajamerkki. Aluetta sivuavat myös muutamat vanhojen kartta-aineistojen ja muun arkistomateriaalin pohjalta tehdyt selvitykset (ks. Luku 3).

3. Inventoinnin kulku ja tulokset

Inventoinnin esivalmisteluissa käytiin läpi aiemmat tutkimusraportit, historiallisen ajan karttamateriaalia, pitäjän historiaa koskevia teoksia sekä muinaisjäännösrekisterin tiedot. Esihistorian osalta tärkein lähdeaineisto on Museoviraston muinaisjäännösrekisteri. Alueiden potentiaalia esihistorian kannalta selvitetettiin lisäksi merenrantavaiheita rekonstruoimalla.

Keskiaikaisten ja historiallisten kohteiden osalta merkittävä aineisto on Anna Riionheimon Uudenmaan liitolle kokoama paikkatietomateriaali, joka oli käytössä myös sähköisessä muodossa. Siihen on koottuna huomattava määrä historiallisen ajan paikkatietoaineistoa, mm. 1560-luvun kylätonttien paikannukset ja Kuninkaan kartaston 1776–1805 sisältö. Georg Haggrénin johdolla tehty Länsi Uudenmaan keskiaikaisten muinaisjäännösten inventointi vuonna 2007 ja Henrik Janssonin ja Jaakko Latikan Länsi- ja Keski-Uudenmaan saariston ja rannikkoalueiden inventointi vuosina 2002–2003 ovat myös tärkeitä tausta-aineistoja keskiaikaisia ja historiallisia kohteita inventoitaessa. Henrik Janssonin vuoden 1997 inventointi

”Delinventering av Ekenäs södra skärgård”, jossa kartoitettiin sekä esihistoriallisia että historiallisia kohteita, liittyy suoraan osa-alueen 5 tutkimukseen.

Maanmittauslaitokselta saatavissa oleva ilmalaserkeilausaineisto oli myös käytössä inventointia suunniteltaessa. Siitä oli paljon hyötyä muinaisjäännösten kaukokartoituksessa ja myös myöhemmän maankäytön aiheuttamien häiriöiden (esim. sorakuopat, pengerrykset) hahmottamisessa. Osa-alueella 5 laserkeilausaineisto ei tuonut esiin uusia kohteita, mutta muilla alueilla sen avulla löytyi mm. lukuisia hiilimiilun pohjia.

Osa-alue 5 käytiin inventoinnissa kattavasti jalkaisin läpi. Inventointihavainnot perustuvat ensisijaisesti maastossa tapahtuvaan silmämääräiseen tarkasteluun. Erityisesti tarkastettiin alueita, missä maanpinta oli rikkoontunut. Tällaiset paikat ovat yleensä parhaita kivikautisten asuinpaikkojen löytämisen kannalta. Sijaintinsa perusteella lupaavimmilta vaikuttaville paikoille tehtiin koepistoja. Maaperäkairaa käytettiin myös muutamain paikoin, esimerkiksi inventoinnissa havaitun kuopan ikää arvioitiin kairamalla saadun maannosprofiilin avulla.

Inventoinnissa rekisteröitiin yksi uusi kohde Båssauddintie, kivikautinen asuinpaikka (ks. kohdekuvaukset). Asuinpaikka on ilmeisesti melko pienialainen ja ajoittuu korkeutensa perusteella (23–24 m mpy) kivikauden loppupuolelle. Ensimmäisenä kohteen oli havainnut paikallinen arkeologian harrastaja, joka oli löytänyt kvartsi-iskoksia tien länsipuoleiselta äestetyltä hakkuuaukealta keväällä 2013. Kohteen kävi ennen inventointia tarkastamassa myös Peter Sjöstrand Länsi-Uudenmaan maakuntamuseosta. Sjöstrandilta saadun tiedon perusteella kohde tarkastettiin inventoinnissa ja asuinpaikan rajaus määriteltiin koepistoin ja topografian perusteella.

Inventointialueella tarkastettiin yksi ennestään tunnettu kohde, Båsaböle, historiallisen ajan rajamerkki. Kohteen todettiin olevan muinaisjäännösrekisterin kuvauksen mukainen.

Kaiken kaikkiaan osa-alueen 5 arkeologinen potentiaali on kohtalainen. Erityisesti kallioiden tuntumassa olevat pienialaiset kivikautiset asuinpaikat ovat Länsi-Uudenmaan alueelle ominaisia ja kaava-alueella tällaista aluetta on jonkin verran. Alue käytiin inventoinnissa riittävässä määrin läpi, mutta Båssauddintien kaltaisia, hyvin pienialaisia asuinpaikkoja on vaikea löytää. Potentiaalisimmat alueet sijaitsevat kaava-alueen länsiosassa Båssamalmenin kallioalueiden tuntumassa.

Helsingissä 15.1.2014

Vesa Laulumaa

4. Kohdeluettelo

Kiinteät muinaisjäännökset

Ennestään tunnetut kohteet

Nimi	Mj-tunnus	Tyyppi	Ajoitus	Sivu
Båsaböle	1000012464	Kivirakenteet/rajamerkit	Historiallinen	5

Uudet kohteet

Nimi	Mj-tunnus	Tyyppi	Ajoitus	Sivu
Båssauddintie		Asuinpaikat	Kivikautinen	8

5. Kuvaluettelo

Kuvaaja: Vesa Laulumaa

- AKDG3168:1 Raasepori, Tammisaari, Båsaböle 1. Rajamerkki. Kuvattu etelästä.
- AKDG3181:1 Raasepori, Tammisaari, Båssauddintie. Yleiskuva. Kivikautinen asuinpaikka tien molemmin puolin. Kuvattu etelästä.
- AKDG3181:2 Raasepori, Tammisaari, Båssauddintie. Asuinpaikka sijaitsee rinteen yläosassa, kallioiden eteläpuolella. Kuvattu etelästä.

6. Lähdeluettelo

Painetut lähteet

Alanen, Timo ja Kepsu, Sauli 1989: *Kuninkaan kartasto Suomesta 1776–1805*. Suomalaisen Kirjallisuuden Seuran Toimituksia 505. Tampere.

Uudenmaan liitto, Anna Riionheimo 2011: *Näkymiä maakunnan maisemahistoriaan – Uudenmaan paikkatietoaineistot*. Uudenmaan liiton julkaisuja E 113-2011.

Arkistolähteet (kaikki lähteet Museoviraston arkistossa, Sturenkatu 2, Helsinki)

Haggrén, Georg, Heinonen Tuuli ja Terävä Elina 2007: Keskiaikaisten muinaisjäännösten inventointi Läntisellä Uudellamaalla (Inkoo, Karjaa, Kirkkonummi, Pohja, Siuntio, Tammisaari). Tammisaaren Museo.

Jansson, Henrik 1997: Delinventering av Ekenäs södra skärgård. Museovirasto, arkeologian osasto.

Jansson, Henrik ja Latikka, Jaakko 2002-2003: Länsi- ja Keski-Uudenmaan saariston ja rannikkoalueiden inventointi 2002-2003. Vårt Maritima Arv – Merellinen Perintömme –projekti. Helsingin yliopisto. Kulttuurien tutkimuksen laitos. Arkeologia.

Internet-lähteet

Arkistolaitoksen digitaaliarkisto <http://digi.narc.fi>

Heikki Rantatupa, Historialliset kartat <http://vanhakartta.fi>

Paikkatietoikkuna, <http://www.paikkatietoikkuna.fi>

7. Kohdekuvaukset

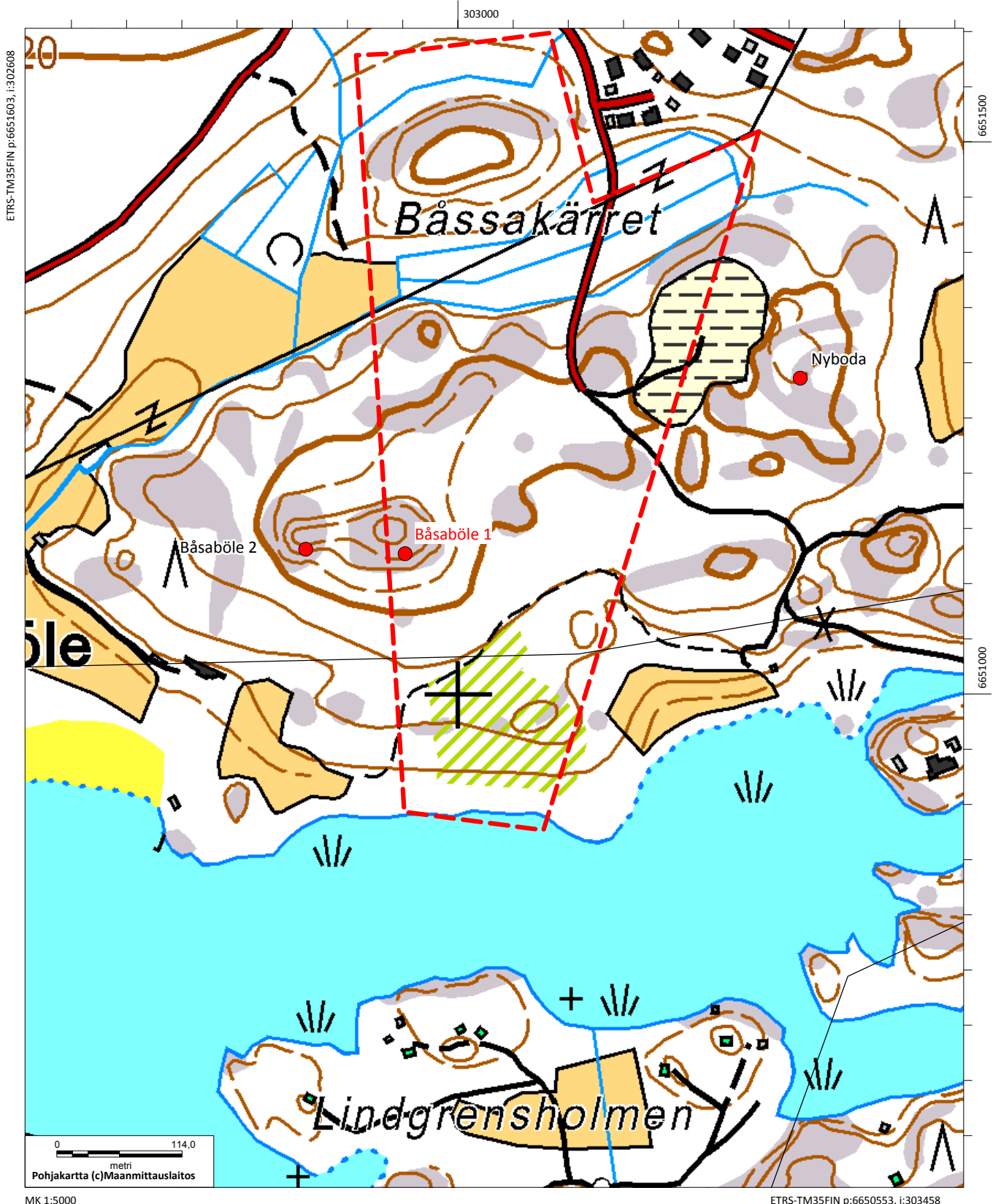
Båsaböle

Muinaisjäännöslaji:	Kiinteä muinaisjäännös
Muinaisjäännöstunnus:	1000012464
Muinaisjäännöstyyppi:	Kivirakenteet
Tyypin tarkenne:	Rajamerkit
Ajoitus:	Historiallinen
Lukumäärä:	1
Rauhoitusluokka:	2
Suositus suojaetäisyydeksi:	Minimietäisyys on muinaismuistolaissa määritelty kaksi metriä
TM35-lehtijako:	Ei saatavissa
Peruskartta:	2012 06 Torsö
ETRS-TM35FIN koordinaatit:	N:6651135, E: 302965
Koordinaattiselite:	Rajamerkin gps-koordinaatit
Inventointilöydöt:	-
Digikuvat:	AKDG3168:1
Muinaisjäännösrekisterin kuvaus:	<p>Kivilatomus sijaitsee noin 220 metriä lounaaseen Nybodan tilalle johtavasta tiestä, ja noin 570 metriä itäkoilliseen Båsabölen tilasta. Latomus on kalliokukkulan itäpäässä, noin 40 metriä kaakkoon sen korkeimmalta kohdalta.</p> <p>Latomus on tehty kalliopainaukseen kasaamalla siihen kiviä, jotka pitävät pystyssä kolmea litteää ja kulmikasta paatta. Paadet on asetettu leveysakseiltaan samansuuntaisesti toisiinsa nähden. Paasien etäisyydet toisistaan rökkiön sisällä ovat noin 0,8 metriä. Tukikivet muodostavat pienen rökkiön kolmen paaden ympärille. Tämän rökkiön halkaisija on noin 2,4 metriä. Kivi-paadet ovat kooltaan 0,25 x 0,69 metriä, 0,24 x 0,5 metriä ja 0,2 x 0,61 metriä.</p> <p>Kivilatomus on pohjoiskoillis - etelälounaisuuntainen ja se on samansuuntainen Båsabölen tilan rajan kanssa.</p>
Inventointihavainnot:	Kohde tarkastettiin vuoden 2013 inventoinnissa ja se on muinaisjäännösrekisterin mukaisessa kunnossa.
Aiemmat tutkimukset:	Inventointi v. 1997, Henrik Jansson
Aiemmat löydöt:	-
Jatkotoimenpiteet:	-
Karttaote:	Peruskarttaote 1:5000, s.



Båsaböle 1. Rajamerkki. Kuvattu etelästä. (AKDG3168:1)

Båsaböle 2, 1000012464, kivirakenteet, rajamerkit, historiallinen



Båsauddintie

Muinaisjäännöslaji:	Kiinteä muinaisjäännös
Muinaisjäännöstunnus:	1000022489
Muinaisjäännöstyyppi:	Asuinpaikat
Tyypin tarkenne:	-
Ajoitus:	Kivikautinen
Lukumäärä:	1
Rauhoitusluokka :	2
Suositus suojaetäisyydeksi:	Asuinpaikan tarkkaa rajaa on vaikea määritellä ja muinaisjäännösalue on rajattu riittävän suureksi kohteen turvaamiseksi.
TM35-lehtijako:	Ei saatavissa
Peruskartta:	201303 GULLÖ
ETRS-TM35FIN koordinaatit:	N:6651636, E: 302187, Z: 23-24
Koordinaattiselite:	Gps-koordinaatit koekuopasta, josta löytyi kvartsi-iskos, lähellä alueen keskiosaa
Inventointilöydöt:	KM39744
Digikuvat:	AKDG3181:1–2
Muinaisjäännösrekisterin kuvaus:	Uusi kohde, ei aiempaa kuvausta
Kuvaus:	<p>Kohde sijaitsee Båssamalmenin länsiosassa, Båsauddvägenin itä- ja länsipuolella. Asuinpaikan on alun perin havainnut paikallinen arkeologian harrastaja, joka oli löytänyt kvartsi-iskoksia tien länsipuoleiselta äestetyltä hakkuuaukealta. Kohteen kävi ennen inventointia tarkastamassa myös Peter Sjöstrand Länsi-Uudenmaan maakuntamuseosta.</p> <p>Inventoinnissa tehtiin koekuoppia (30x30cm) löytökohdalle tien itäpuoleiselle ehjälle mäntykankaalle. Yhdestä koekuopasta löytyi kvartsi-iskos ja yhdessä oli selvä 5 cm paksuinen nokikerros huuhtoutumiskerroksen alla. Asuinpaikan rajat on määritelty äestetyltä alueelta poimittujen löytöjen ja koekuoppalöytöjen sekä topografian perusteella.</p> <p>Asuinpaikka on laajuudeltaan melko pieni ja kulttuurikerros todennäköisesti melko ohut. Se keskittyy kallioiden eteläpuoliselle tasanteelle. Kalliot ovat osittain suojanneet asuinpaikkaa pohjoisen puolisilta tuuilta ja niemen kärjen tuntumasta on ollut hyvät yhteydet merelle.</p>
Aiemmat tutkimukset:	Tarkastus v. 2013, Peter Sjöstrand, Länsi-Uudenmaan maakuntamuseo
Aiemmat löydöt:	-

Jatkotoimenpiteet:

Asuinpaikan tarkempi laajuus ja säilyneisyys täytyy selvittää koekaivauksella, mikäli kohteeseen kohdistuu maankäyttösuunnitelmia

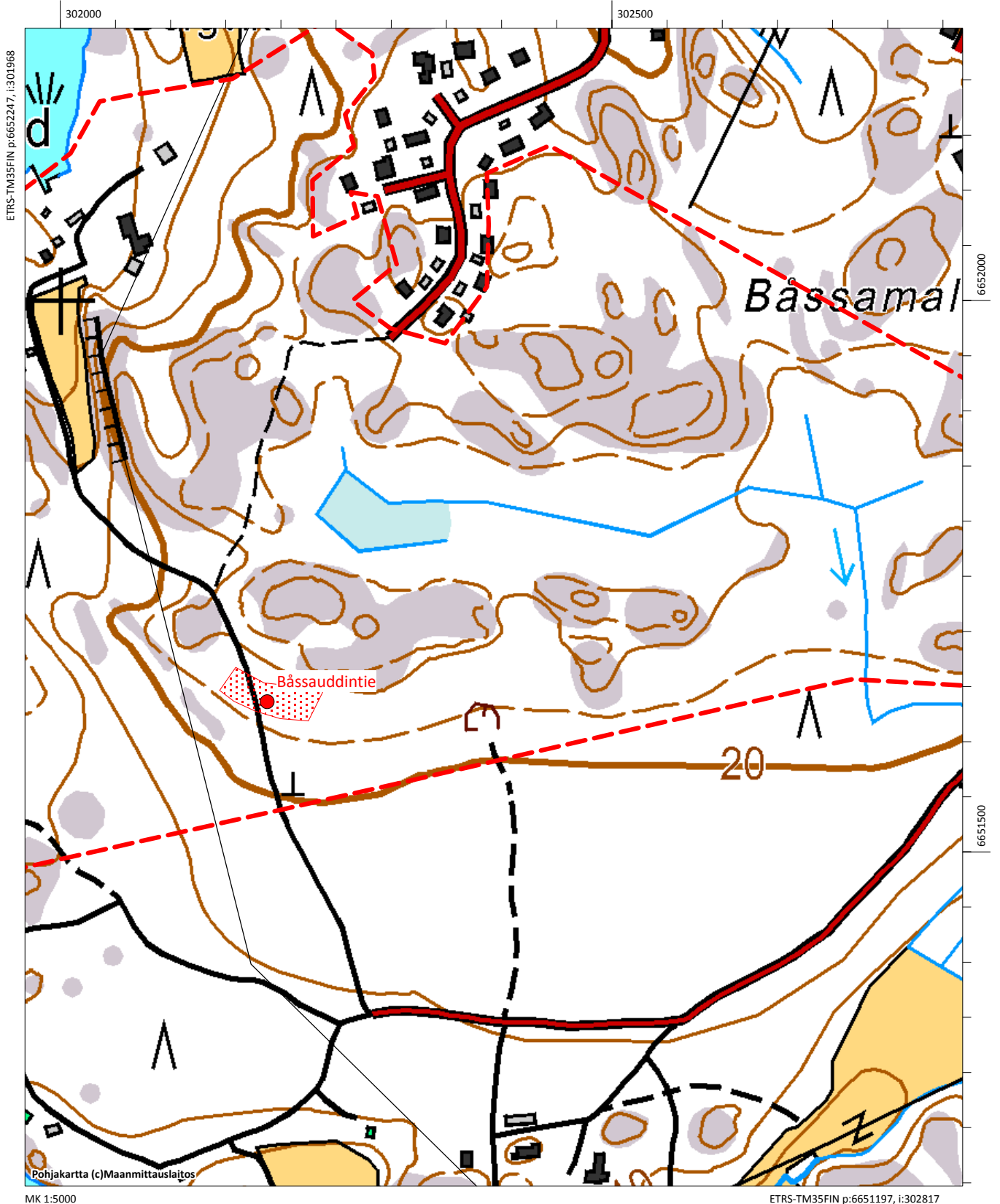
Karttaote:

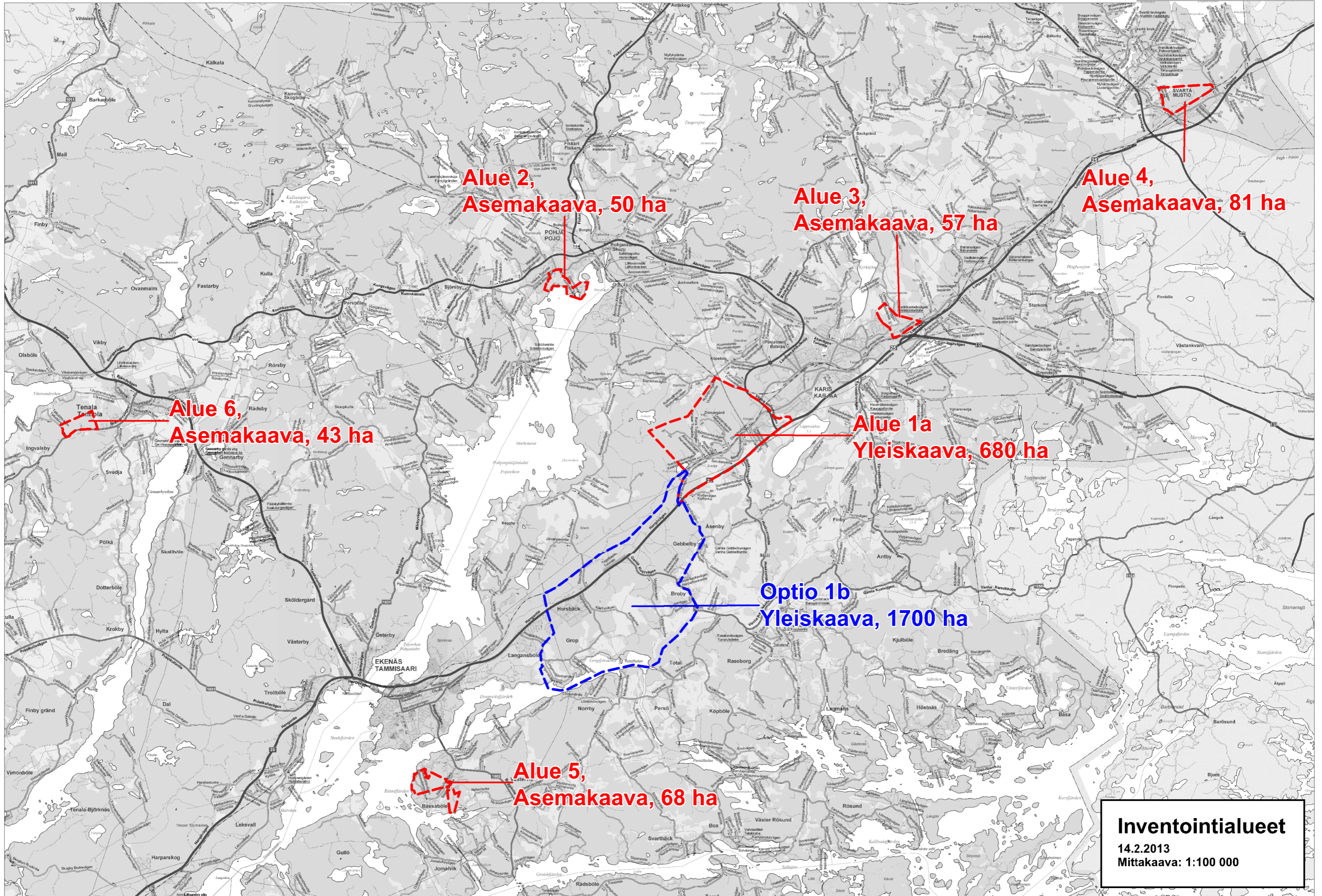
Peruskarttaote 1:5000, s.



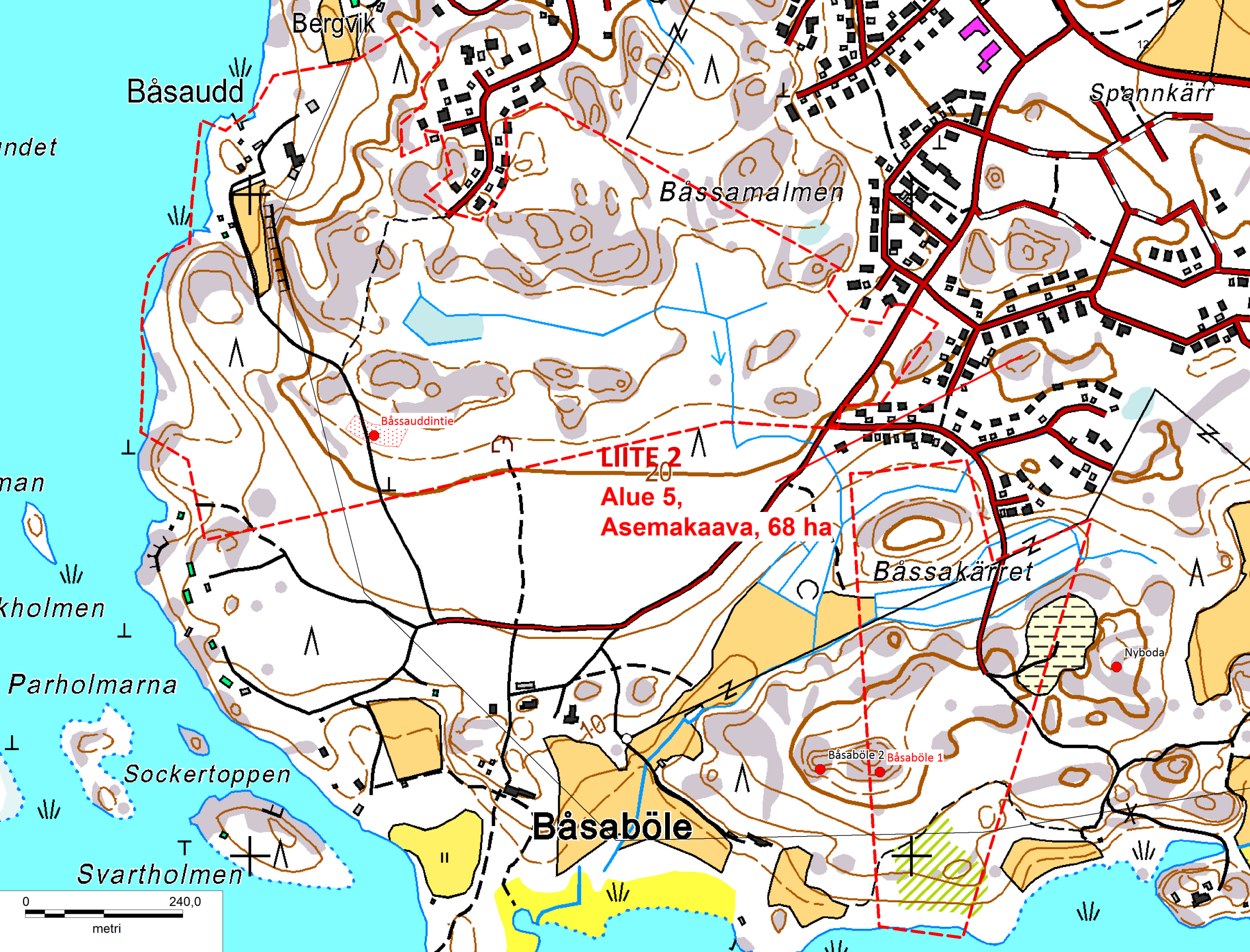
Båssauddintie. Asuinpaikka sijaitsee rinteän yläosassa, kallioiden eteläpuolella, tien molemmin puolin.
Kuvattu etelästä. (AKDG3181:2)

Båssauddintie, 1000022489, asuinpaikat, kivikautinen





Inventointialueet
14.2.2013
Mittakaava: 1:100 000



Bergvik

Båsaudd

Spannkärr

Båssamalmen

Båsauddintie

LIITE 2
Alue 5,
Asemakaava, 68 ha

Båssakärret

Nyboda

Båsaböle 2 Båsaböle 1

Båsaböle

Sockertoppen

Parholmarna

Kholmen

Svartholmen

