

Janakkala Hangastenmäki
Varhaiskeskiaikaisen mäkilinnan tarkastus
25.5.2014



Jasse Tiilikkala ja Janne Rantanen
Turun yliopisto, arkeologia



Turun yliopisto
University of Turku

Reijo Hyvönen löysi 3.8.2013 Janakkalan Hangastenmäen laelta metallinpaljastimella kuvassa 1 näkyvät löydöt. Löytöjen merkitys ei vielä tässä vaiheessa selvinnyt.



Kuva 1. Kuva ja löydöt Reijo Hyvönen.

Mikko Mäkelä löysi 22.4.2014 Hangastenmäeltä keihäänkärjen (kuva 2) ja muutamia muita löytöjä. 23.4.2014 Kanta-Hämeen menneisyyden etsijät löysivät mäeltä ja sen lähialueelta lisää löytöjä. Suurimman osan löytöjen paikkatiedoista löytäjät tallettivat kännykän GPS:llä.

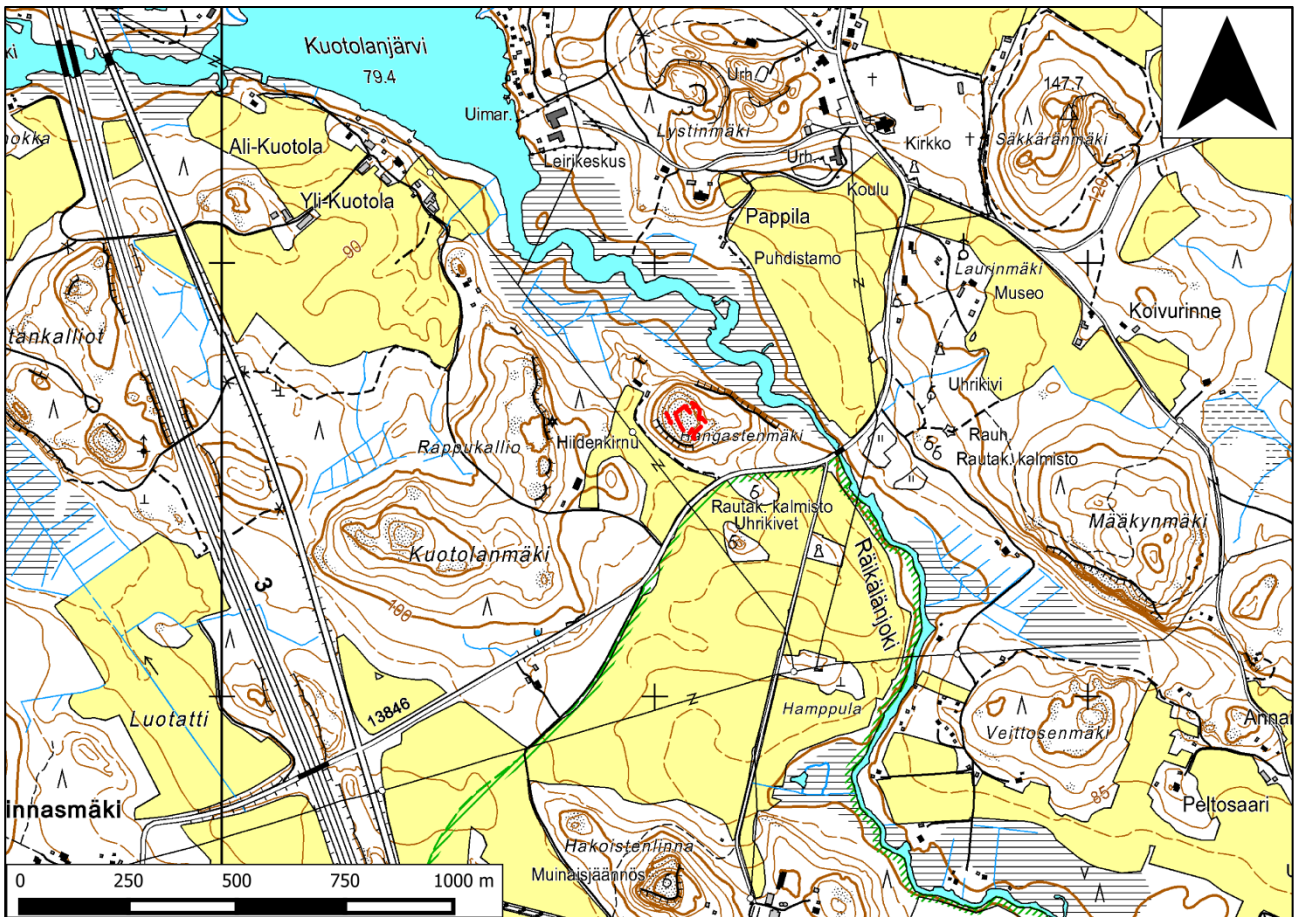
Kuultuamme löydöstä päätettiin paikalla järjestää maastokatselmus löytäjien kanssa 25.5.2014. Tarkoituksena oli täsmentää löytöpaikkoja ja kartoittaa alueella havaittuja varustuksia. Kanta-Hämeen menneisyyden etsijöistä katselmukseen osallistui Reijo Hyvönen, Mikko Mäkelä, Ossi Kupila ja Tomi Virtanen.



Kuva 2. Keihäänkärki löytövaiheessa, kuva Mikko Mäkelä.

Sijainti ja maasto

Hangastenmäki sijaitsee Räikälänjoen lounaisrannalla, n. 800 m Janakkalan kirkosta lounaaseen ja n. 1000 m Hakoisten linnavuoresta pohjoiseen. Mäen eteläpuolelta kulkee tie 13846. Mäen juurella ja rinteessä kasvaa tiheää sekametsää, mm. suuria lehtikuusia. Mäen laella kasvillisuus on harvempaa, ja puusto koostuu lähinnä havupuista. Paikalla ei näytä aikoihin suoritetun metsänhoitotoita, eikä siihen näytä kohdistuneen juurikaan myöhempää, muokkaavaa maankäyttöä. Mäen eteläreunan kalliosta on jonkin verran louhittu kiveä, mutta tästäkin on kulunut jo pidemmän aikaa. Mäki on lounais-, koillis- ja luoteisreunoiltaan hyvin jyrkkä, lähes luoksepääsemätön. Kaakkoisrinne on loivempi, paikoin tasanteinen. Melko tasainen laki on paikoin avokalliota, muuten ohuehkon moreenikerroksen peittämä.

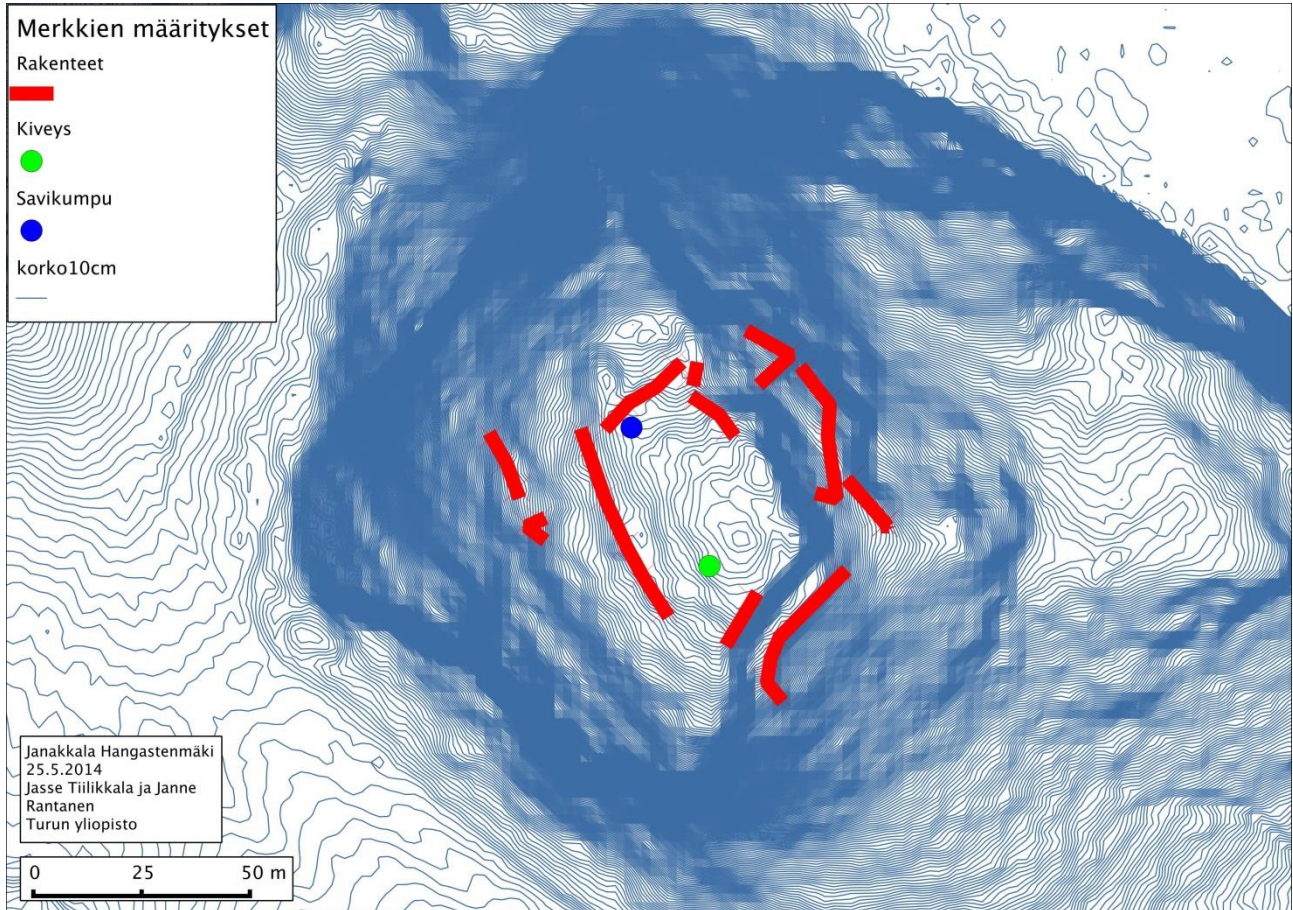


Yleiskartta alueesta, punaisella Hangastenmäen vallituksia.

Muurit (ks. kartta rakenteista)

Kallion laella, sen lounais-, luoteis- ja koillisrinteiden suuntaisesti kulkee kolme kivivallia, jotka kokonaisuutena muodostavat suorakaiteenmuotoisen kiviaitauksen, ns. päävarustuksen. Vallit on ladottu suurista, halkaisijaltaan n. 50-100 -cm:n kokoisista, sammalen peittämistä luonnonkivistä, ks. kuva 4. Kiviä on pääasiassa 1-3 rivissä ja 1-3 kerroksessa, paikoin kiviä on enemmän. Alempana lounaisrinteessä, kohdassa, jossa rinne selvästi jyrkkenee, on ainakin kahdessa kohtaa ladottuja vallinpätkiä. Ne ovat kuitenkin heiveröisempiä kuin ylempi, pitkä valli, ja rinteessä on myös luontaista louhikkoa. Koillirinteen kivivalli päättyy samansuuntaiseen, lakea reunustavaan kalliojyrkänteeseen, joka toimii luontaisena puolustusvarustuksena. Koillisen vallin alapuolella, rinteessä, on lisää vallirakennelmia, ns. esivarustuksia. Nekin sijaitsevat kohdassa, jossa rinne alkaa laskea jyrkemmin, ja ovat osin maansekaisia sekä jykeviä. Niillä kohdin on myös mahdollisia porttiaukkoja esivarustuksessa ja päävarustuksessa; paikalta on hyvä näkymä Janakkalan kirkolle. Mäen itärinteessä on tasanne, jota vaikuttaa raivatun kivistä. Se muistuttaa jonkinlaista esipihaa.

Laen kaakkoisreunassa on jyrkänne, jonka reunalla on vielä jäänteitä kivivallista – kiviä on kuitenkin vieritelty alas. Myös kaakkoisreunan alapuolella, lähes välittömästi kallioseinämän juurella, on kivistä ja ehkä myös maasta kasattu esivarustus, ks. kuva 3.



Kartta rakenteista.

Muut rakenteet mäellä

Mäen laella, sen eteläpäässä, on turpeen alla mahdollinen maantasainen kivirakenne, kooltaan arviolta 6 x 6 metriä. Ainakin yksi kivien muodostama suora linja on havaittavissa paljain silmin. Kyseessä saattaa olla rakennuksen jäännös.

Mäen luoteispäädystä, aivan kivivallin vieressä sen sisäpuolella, on noin kooltaan noin 4 x 4 metriä suuri turpeen peittämä kumpu, josta maanäytekairalla kairatessa paljastui ainakin n. 20 cm paksu kerros kuivaa savihiesua, jossa havaittiin myös n. 1 cm paksu oranssi, hiilensekainen palokerros. Kyseessä voi myös olla jonkinlaisen rakennuksen jäännös.



Kuva 3. Kaakkoista vallia kallion alapuolella, kuvattu pohjoiskoilliseen, kuva Jasse Tiilikkala.



Kuva 4. Lounaista vallia, kuvattu luoteeseen, kuva Janne Rantanen.

Mäen lähiympäristöstä

Mäestä noin 100 metriä länsilounaaseen on kiviaita ja vanhaa peltoa. Derek Fewsterin inventointikertomuksessa vuodelta 1987 on maininta, että jyrkänteen alla aidan alkukohdan lähellä on 3 x 3 m kokoinen kasa tiiliä ja luonnonkiviä. Paikalla lienee siis historiallisen ajan rakennus tai rakennuksia. Lähin tunnettu muinaisjäänös Hangastenmäeltä on 150 m kaakkoon sijaitseva Veräjänsuun viikinki-ristirerkiäkainen polttokenttäkalmisto ja kuppikivi. Maastossa keskityttiin havainoimaan mäen lakialuetta ja sen välitöntä ympäristöä. Hangastenmäen alueella saattaa olla muitakin rakenteita, joita nyt suoritettussa tarkastuksessa ei havaittu.

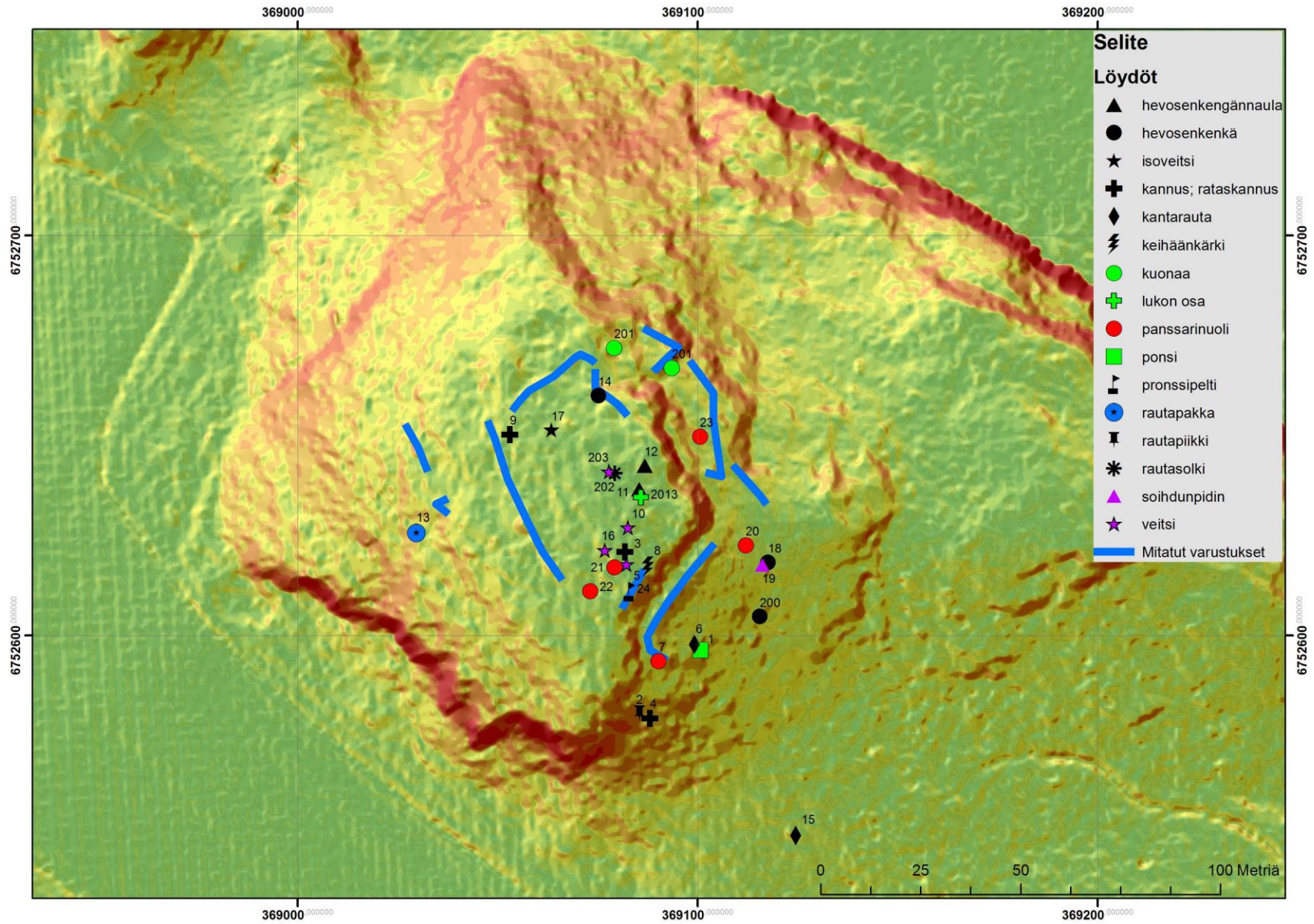
Löydöt Hangastenmäeltä

Vuoden 2013 löydöt Hangastenmäellä sisältävät yhdeksän hevosenkengän naulaa, jotka muistuttavat naulaa, joka on kiinni Mikko Mäkelän löytämässä aaltoreunaisessa hevosenkengässä. Vuoden 2013 löydöissä on lisäksi putkilukon osa, pronssinen pyöreä ja levymäinen esine ja hevosenkengää muistuttava rautaesine.

Taulukkoon 1 on koottuna 2014 vuoden löydöt. 1200-1300-luvuille löydöistä ajoittuvat todennäköisesti 3 kannusta, 2 hevosenkengää, panssarinuolenkärjet ja iso veitsi. Vuonna 2013 löytynyt putkilukon osa sopii myös tähän ajoitukseen. Kaakkoisesta rinteestä löytynyt miekan ponsi on tyypiltään lähinnä viikinkiaikainen. Keihäänkärki muistuttaa lähinnä Petersenin K- tai M-tyyppiä, ja voi siksi olla myös myöhäisrautakautinen. Mäen pohjoisosasta löytyi ainakin neljä palaa rautakuonaa, joita ei otettu talteen. Numero 24 pronssipellin löytöpaikka unohtui mitata katselmuksessa, taulukossa koordinaatteina löytäjän omat GPS-koordinaatit. Taulukossa on myös vuoden 2013 löydöistä putkilukon osa, jolle löytäjä arvioi katselmuksessa löytöpaikan.

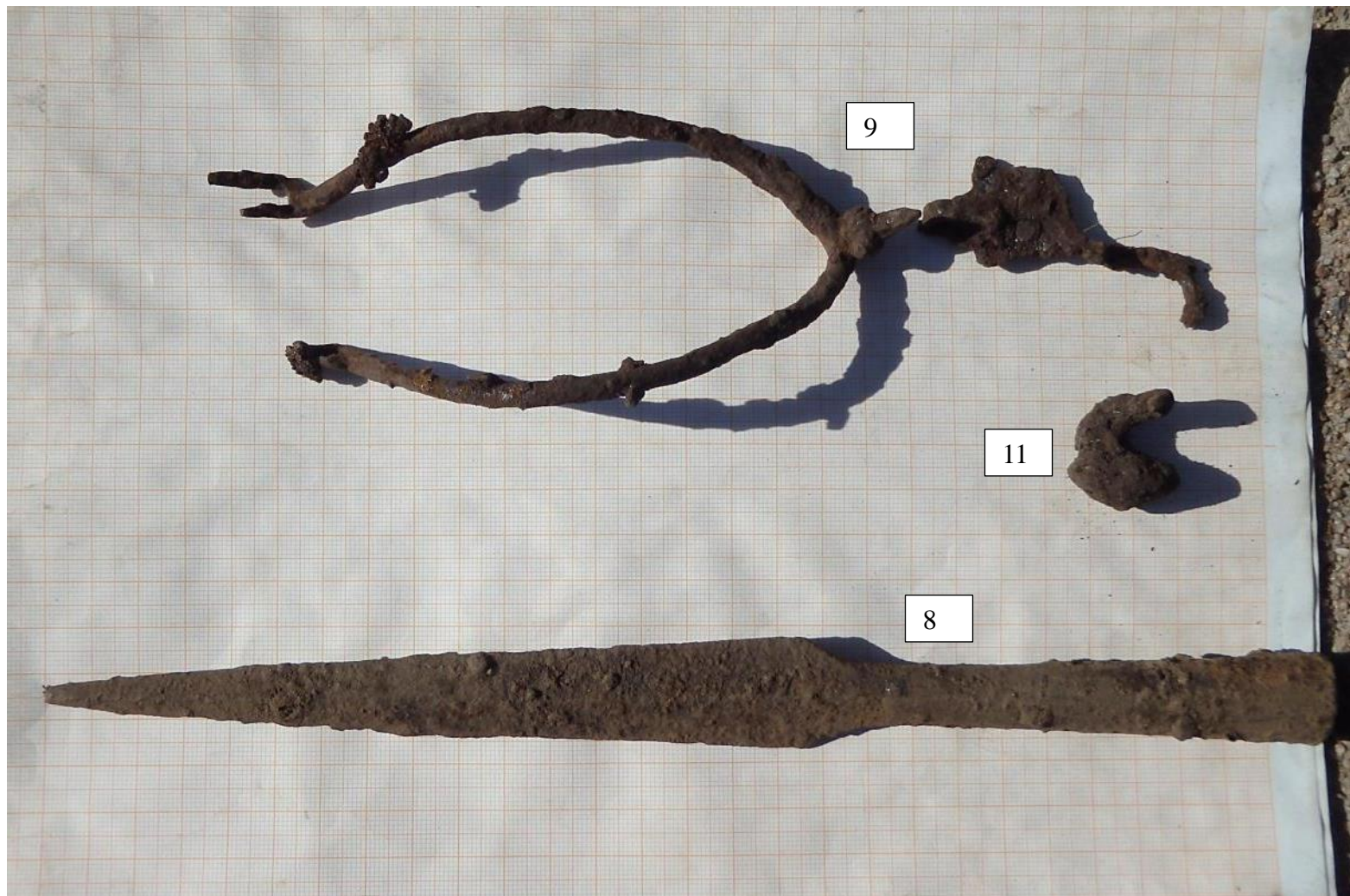
Talukko 1.

Tunnus	N	E	Kork	Löytö
1	6752596,298	369100,751	111,092	ponsi
2	6752580,391	369085,442	111,529	rautapiikki
3	6752620,845	369081,813	119,415	kannus
4	6752579,225	369088,087	110,855	rataskannus
5	6752617,801	369082,160	119,206	veitsi
6	6752597,681	369099,230	111,737	kantarauta
7	6752593,505	369090,256	113,416	panssarinuoli
8	6752617,061	369087,590	119,225	keihäänkärki
9	6752650,208	369053,045	119,890	kannus
10	6752627,002	369082,592	119,688	veitsi
11	6752636,566	369085,344	119,627	hevosenkengännaula
12	6752642,451	369086,729	119,825	hevosenkengännaula
13	6752625,622	369029,670	112,012	rautapakka
14	6752659,978	369075,171	118,500	hevosenkenkä
15	6752549,965	369124,615	115,952	kantarauta
16	6752621,299	369076,834	119,252	veitsi
17	6752651,356	369063,470	121,720	isoveitsi
18	6752618,255	369117,650	111,445	hevosenkenkä
19	6752617,574	369116,180	111,605	soihdunpidin
20	6752622,530	369112,090	112,900	panssarinuoli
21	6752617,021	369079,217	119,087	panssarinuoli
22	6752611,084	369073,128	118,149	panssarinuoli
23	6752649,674	369100,613	113,980	panssarinuoli
24	6752611,000	369083,000	-	pronssipeltiä
200	6752604,691	369115,541	109,074	hevosenkenkä
201	6752671,847	369079,143	116,020	kuonaa (ei talt)
202	6752640,621	369079,338	119,585	rautasolki (ei talt)
203	6752640,917	369077,786	119,638	veitsi (ei talt)
2013	6752634,537	369085,850	119,652	putkilukon osa

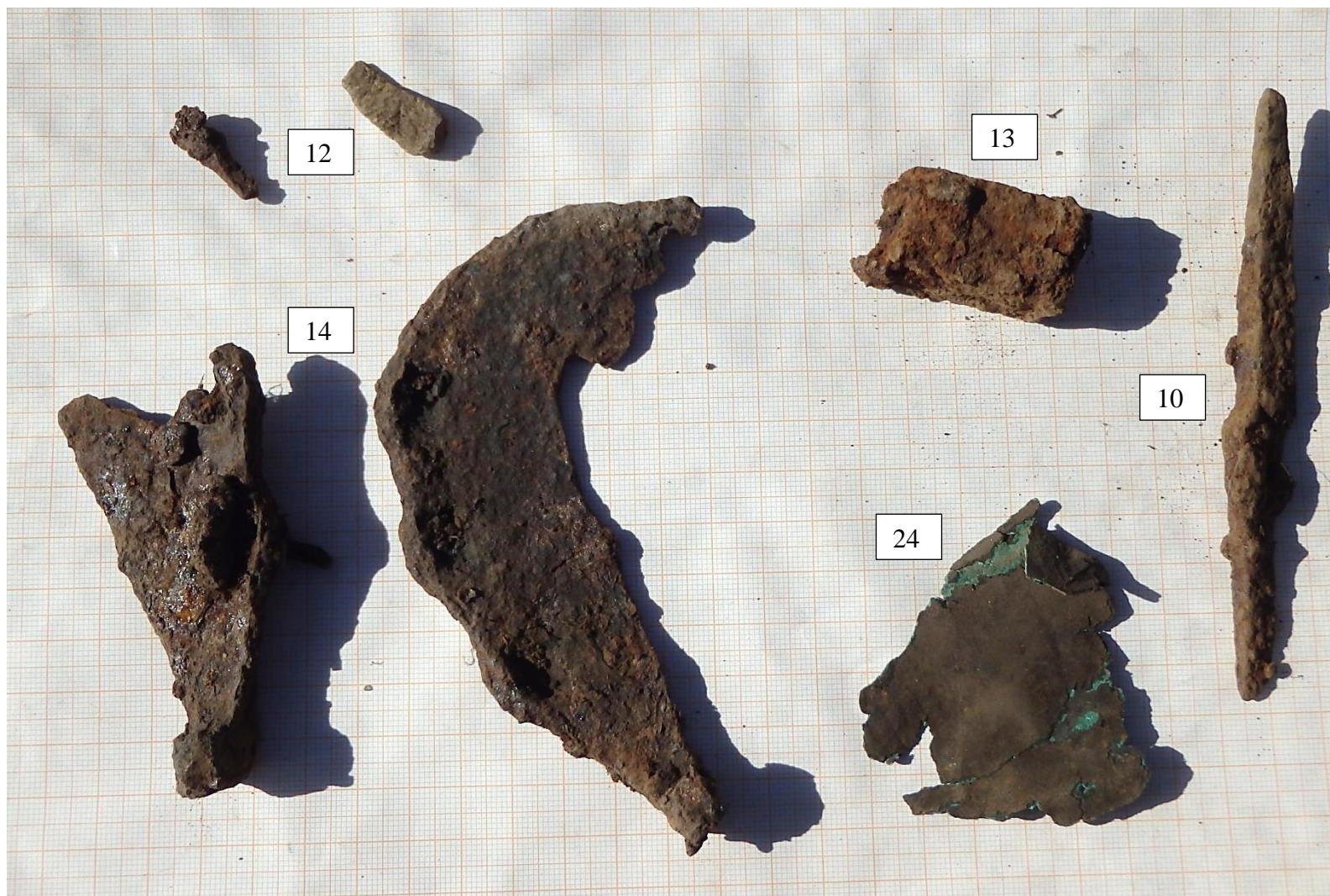


Löytöjen levintää kuvaava kartta.

Löydöt: 8 keihäänkärki, 9 kannus ja siihen kuuluva osa ja 11 hevosenkengännaula.



Löydöt: 10 veitsi, 13 rautapakka ja 14 hevosenkenkä ja 12 mahdolliset hevosenkengännaulat.



Löydöt: 16 veitsi, 17 iso veitsi, 18 hevosenkenkä, 19 soihdunpidike ja 20-23 panssarinuolenkärjet.



Löydöt: 1 ponsi, 2 rautapiikki (katkennut), 3 kannus, 4 rataskannus, 5 veitsi, 6 kantarauta, 7 panssarinuolenkärki.



Löytö 202 rautainen solki, ei otettu talteen, kuva Ossi Kupila.



Löytö 203 veitsi, ei otettu talteen, kuva Ossi Kupila.



Löytö 200 hevosenkengän katkelma, kuva Ossi Kupila.



Löytö 201 rautakuonaa, ei otettu talteen, kuva Ossi Kupila.

