

PINTA
FILMI

TAMPERE NÄSIJÄRVI KAASUPUTKIHANKE
Naistenlahden
Arkeologinen lisäinventointi

Tampereella 13.6.2014

Eveliina Salo
Maija Huttunen
Pintafilmi Oy

Sisällysluettelo

1. Johdanto.....	3
2. Arkisto- ja rekisteritiedot.....	4
3. Yleiskartta.....	4
4. Tutkimusalue.....	5
5. Lähdetiedot.....	5
6. Kenttätyöt.....	6
7. Kohteet.....	6
8. Yhteenveto ja jatkotoimenpiteet.....	8

Lähteet

Kannen kuvat: Ylempänä viistokaikuluotauskuva Naistenlahdesta, jossa näkyy laitureita ja niiden painoja. Alempana viistokaikuluotauskuva aallonmurtajan ulkopuolelta kulmasta, josta putkilinjaus tulee sisään Naistenlahteen.

1. Johdanto

Neste Jacobs Oy suunnittelee Gasum Oy:n toimeksiannosta vedenalaista kaasuputkilinjaa Tampereen Näsijärveen Onkiniemen ja Naistenlahden väliselle alueelle. Alueen vedenalaisia muinaisjäännöksiä ei tunneta riittäväällä tarkkuudella, joten muinaismuistolain (295/1963) 13 §:ään perustuen suoritetaan arkeologinen vedenalaisinventointi alueen muinaisjäännösten turvaamiseksi. Tutkimuksen rahoittaa Tampereen kaupunki muinaismuistolain 15 §:n perusteella.

Kaasuputkilinjauksen reitillä suoritettiin arkeologinen vedenalaisinventointi tammikuussa 2014, mutta linjauksen sijainnin muutoksen vuoksi tehtiin lisäinventointi Naistenlahden pohjoispuolen aallonmurtajan ympäristössä sekä satama-altaassa.

Tämä inventointiraportti sisältää lisäinventoinnin tulokset ja on jatkoa raportille ”Tampere Näsijärvi kaasuputkihanke, arkeologinen vedenalaisinventointi, inventointiraportti”.

Inventointiraportista vastaa FM meriarkeologi Eveliina Salo.

Lisätietoja: eveliina.salo@pintafilmi.com tai 044 326 7097.

Alahärmässä 13.6.2014



Eveliina Salo

2. Arkisto- ja rekisteritiedot

Tutkimuksen laatu:	Arkeologinen vedenalaisinventointi
Tutkimuksen syy:	Maa- ja vesialueen käyttö, rakennushankkeen suunnittelu
Kunta:	Tampere
Peruskartta:	TM35 lehtijako M4212G
Tutkittavan alueen laajuus:	Noin 3,7 ha
Tutkimuslaitos:	Pintafilmi Oy
Tutkimuksen johtaja:	FM Eveliina Salo
Tutkimusryhmän muut jäsenet:	FM Maija Huttunen
Tutkimuksen rahoittaja:	Tampereen kaupunki
Viistokaikuluotausaineisto:	MeriTaito Oy 29.10.2013
Tulkintaraportti:	Pintafilmi Oy 11.12.2013
Kohteiden tarkastukset:	Pintafilmi Oy 5.-9.1.2014
Inventointiraportti:	Pintafilmi Oy 27.1.2014
Viistokaikuluotausaineisto:	MeriTaito Oy 3.6.2014 ja Pintafilmi Oy 9.6.2014
Lisäinventointiraportti:	Pintafilmi Oy 13.6.2014
Raportin jakelu:	Neste Jacobs Oy, Gasum Oy, Tampereen kaupunki, MeriTaito Oy, A-Insinöörit Suunnittelu Oy ja Museovirasto

3. Yleiskartta



Kartta 1. Mosaiikkikuva viistokaikuluodatusalueesta. Karttaan on merkitty punaisella viitteellinen putkilinjan sijainti lisätutkimusalueella. Karttapohja: Navionics merikorttisarja.

4. Tutkimusalue

Tutkimusalue sijaitsee Naistenlahden satama-altaan pohjoispuoliskolla, satamalaitureiden alla sekä aallonmurtajan molemmin puolin (kartta 1). Tutkimusalueella on vilkasliikenteinen satama, joten tutkimukset pyrittiin ajoittamaan aamu- ja keskipäivään. Alueen tutkiminen sukeltaen ja veneellä on haasteellista laitureiden ja muun veneliikenteen vuoksi.

Naistenlahti on toiminut satama-alueena 1800-luvulta lähtien ja sen ympäristö edustaa Tampereelle ominaista teollisuushistoriaa. Naistenlahden alue mukaan lukien tutkimusalueen aallonmurtaja on esitetty maakunnallisesti arvokkaana alueena Pirkanmaan maakuntakaavassa 2007.¹

5. Lähdetiedot

Koska putkilinjaus tulee kulkemaan uuden suunnitelman mukaan aallonmurtajan läpi, tuli ajankohtaiseksi tarkastaa www.hylyt.net -sivustolla oleva tieto ”Naistenlahden hyllyistä”. ”Naistenlahden pohjoisemman aallonmurtajan vieressä on kuusi hylkyä, aallonmurtajan sisäpuolella kolme ja ulkopuolella kolme.” Sivustoa ei voida pitää luotettavana lähdeaineistona, mutta tiedon todenperäisyyden tarkastamiseksi haluttiin tehdä täysin poissulkeva tutkimus aallonmurtajan ympäristössä.

Mahdollisten hylkyjen sijaintia selvitettiin kenttätutkimusten lisäksi paikallisilta urheilusukeltajilta, mm. Tampereen Sukelluskeskus Oy:n henkilökunnalta ja yksittäisiltä sukeltajilta. Kukaan ei tiennyt alueella sijaitsevan hylkyä. Hylkyjen sijaintia yritettiin tiedustella lisäksi [hylyt.net](http://www.hylyt.net) -sivustolla mainitun lähdetiedon tuottajalta. Lähdetä ei saatu kiinni puhelimitse.

6. Kenttätyöt

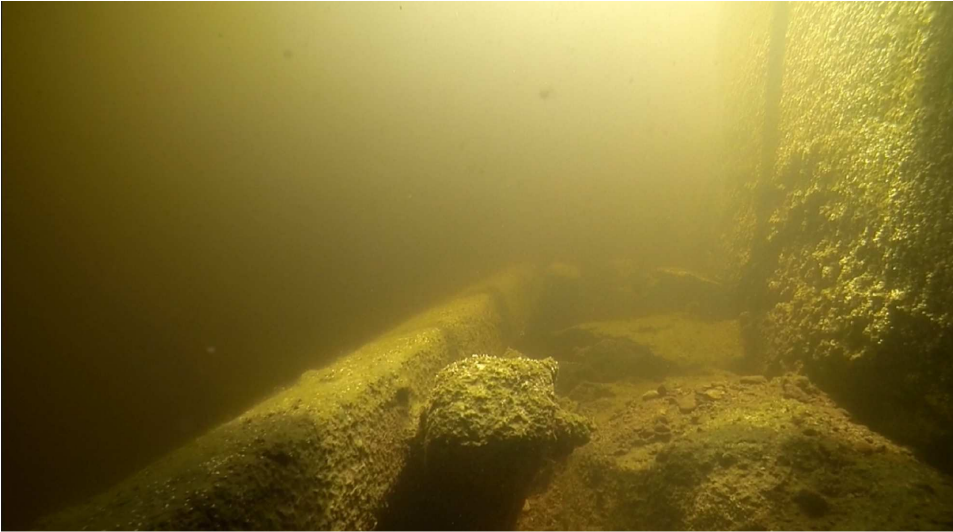
Lisäluotaukset aallonmurtajan ulkopuolella suoritti MeriTaito Oy 3.6.2014. Aallonmurtajan sisäpuolella, satamalaitureiden väleissä, viistokaikuluotauksen suoritti Pintafilmi Oy 9.6.2014. Pintafilmi Oy:n tekemät luotaukset tehtiin erinomaisessa säässä, tuulen nopeus oli 1-2 m/s, mutta huviveneiden peräaallot aiheuttivat hieman häiriötä aineistoon. Aineisto on kuitenkin helposti tulkittavaa ja kattaa tutkimusalueen kokonaan. Lisäluotauksia tehtiin noin 1,2 ha alueella aallonmurtajan ulkopuolella ja noin 2,5 ha alueella aallonmurtajan sisäpuolella.

Kenttätöiden kuluessa ei havaittu muinaisjäänöksiltä vaikuttavia kohteita, joten viistokaikuluotausajot tutkittiin vielä läpi toimistossa. Pintafilmi Oy tulkitse aineiston arkeologisesta näkökulmasta, mutta siitä ei löydetty viitteitä hyllyistä tai muista muinaisjäänöksiksi luokiteltavista rakenteista.

Aallonmurtajan ympäristö kuvattiin drop-videokameralla koko pituudeltaan, eikä tutkimuksessa havaittu jäänteitä hyllyistä. Kuvaukset tehtiin aallonmurtajan päältä kävelemällä, laiturirakenteiden ja veneiden väleistä sekä veneestä. Aallonmurtajan ulkopuoli on noin viiden metrin leveydeltä perustukseksi läjitettyä louhikkoa. Sisäpuolella aallonmurtaja on venelaiturina ja vedenalainen osa on betonista valettua seinämää. Seinämän alareunassa, koko aallonmurtajan matkalta, kulkee

¹ Tampereen kaupunki 2012, 66-70.

noin metrin syvyydessä hirsi, joka on tuettu paikoilleen pohjan sisään tunkeutuvilla pystyhirsillä. (Kuva 1.) Ilmeisesti sen tarkoituksena on ollut tukea aallonmurtajaan liittyviä maamassoja. Hirsirakenteen ikää on vaikea arvioida.



Kuva 1. Aallonmurtajan sisäpuolta on tuettu hirsillä.

7. Kohteet

Lähdetietojen paikkansapitävyyden selvittämiseksi tarkastettiin laitureiden ja aallonmurtajan ympäristön lisäksi vielä tarkemmin kaksi kohdetta. Koordinaatit on ilmoitettu järjestelmässä WGS-84. Koordinaattipiste on otettu kohteen keskipisteestä. Koordinaattien tarkkuus on +/- 5 metriä.

Kohde 1.

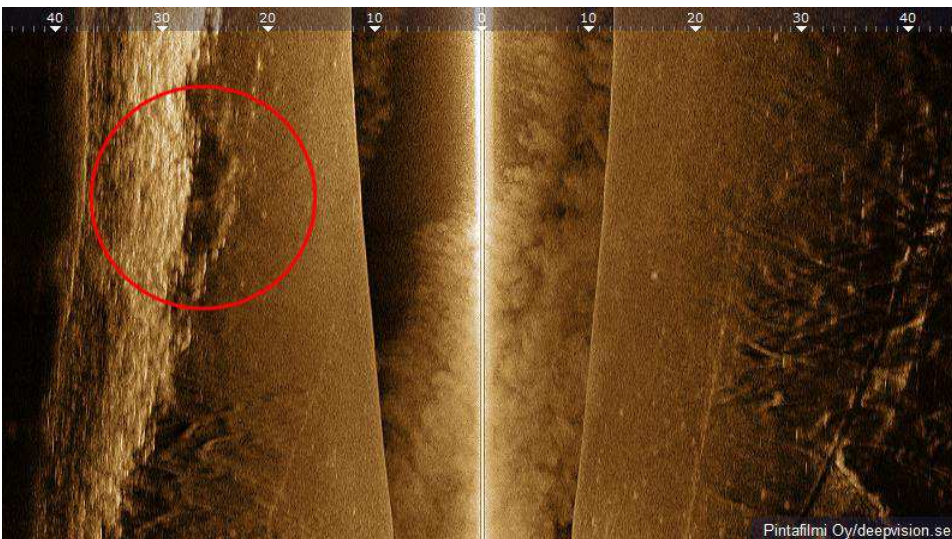
Kuvaus: Aallonmurtajan ulkopuoli

Koordinaatit: N 61°30.628, E 23°46.117

Mitat: Noin 25 m x 5 m

Syvyys: 2-9 m

Tarkastus: Alueella havaittiin kasattua louhikkoa ja joitain autonrenkaita sekä muita satama-alueille tyyppisiä roskia (kuva 2).



Kuva 2. Aallonmurtajan ulkopuolista reunaa tutkittiin mahdollisten hylkyjen paikantamiseksi.

Kohde 2.

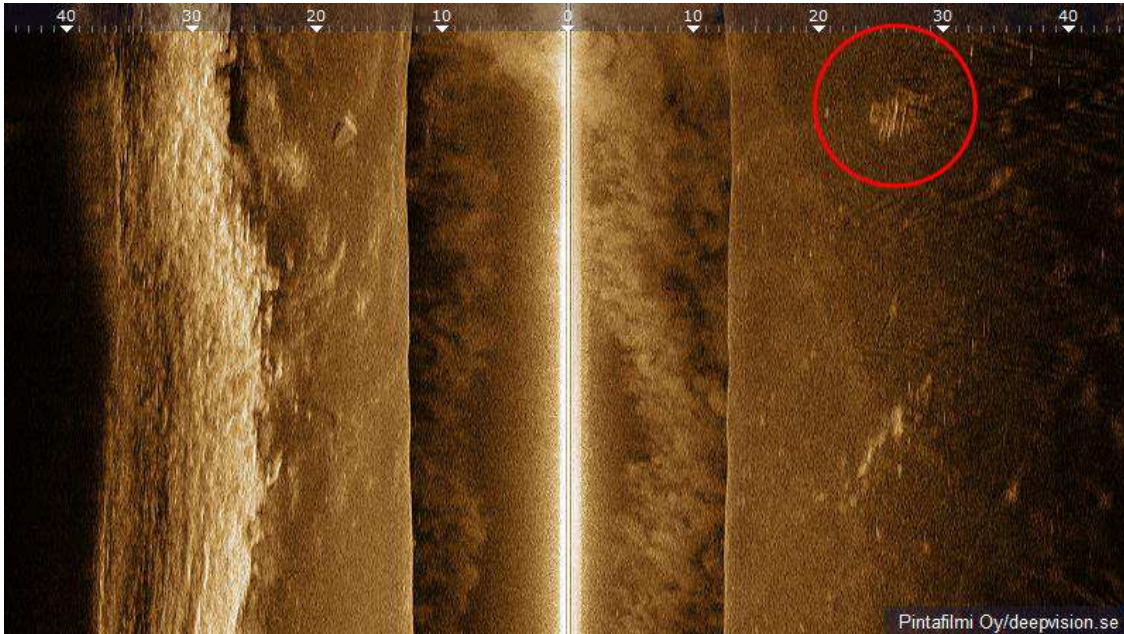
Kuvaus: Terävä monitahoinen kaiku

Koordinaatit: N 61°30.609, E 23°46.037

Mitat: 5 m x 4 m

Syvyys: 14-15 m

Tarkastus: Alueella havaittiin metalliromua, joka liittyy mahdollisesti Naistenlahteen kulkeneeseen höyryputkeen ja riippusiltaan² tai vanhaan uponneeseen aallonmurtajaan (kuva3).



Kuva 3. Terävä monitahoinen kaiku.



Kartta 2. Kartta tarkastettujen kohteiden sijainnista. Karttapohja: Navionics merikorttisarja.

² Tampereen kaupunki 2013.

8. Yhteenveto ja jatkotoimenpiteet

Tutkimuksen tavoitteena oli paikantaa ennestään tuntemattomia muinaisjäännöksiä, jotta niiden säilymistä Näsijärveen laskettavan kaasuputken vaikutusalueella voidaan suojella. Tutkimuksessa ei havaittu järven pohjassa muinaisjäännöksiä. Aallonmurtajan sisäpuolella kulkevan yksinkertaisen hirsirakenteen ikää ei pystytty tarkasti määrittelemään, mutta se ei vaikuta yli sata vuotta sitten rakennetulta. Itse aallonmurtaja sijaitsee Pirkanmaan maakuntakaavassa 2007 maakunnallisesti arvokkaaksi määritellyllä alueella, missä se on mainittu erillisenä alakohteena.

Museoviraston Kulttuuriympäristönsuojelu –osasto antaa lausunnon tutkimusalueen suojelutarpeesta tämän raportin perusteella.

Lähteet

Painamattomat lähteet

Tampereen kaupunki 2012

Tampereen keskustan rakennettu kulttuuriympäristö 2012. Liite 1. Arvokkaat rakennetut kulttuuriympäristöt.
Tampereen kaupunki ja A-Insinöörit Oy 2012.

Tampereen kaupunki 2013

Tampereen keskustan rantojen käytön historia 1700-luvulta lähtien. Maankäytön suunnittelu, ID 639 163,
Tampereen kaupunki 2013.

Elektroniset lähteet

www.hylyt.net. Sivustolla vierailtu 11.6.2014.

Suulliset tiedonannot

Puhelinkeskustelu Tampereen Sukelluskeskus Oy:n henkilökunnan kanssa 9.6.2014.

Puhelinkeskustelut yksityisten sukeltajien kanssa 10.6.2014.