

# Halsua 2014

Kirkonkylän – Meriläisen  
asemakaavan  
arkeologinen inventointi



Jaana Itäpalo 17.7.2014



**KESKI-POHJANMAAN ARKEOLOGIAPALVELU**



## Tiivistelmä

Keski-Pohjanmaan Arkeologiapalvelu suoritti arkeologista inventointia Halsuan Kirkonkylän – Meriläisen asemakaavan suunnittelualueella. Työn tilaaja on Halsuan kunta. Työ tehtiin 25. - 26.4 2014 yht. 1,5 kenttätyöpäivän aikana. Maastotyön suoritti FM Jaana Itäpalo.

Maastossa inventoitiin alueelta entuudestaan tunnettu löytöpaikka ja rakentamattomat muinaisjäännöspotentiaaliset alueet.

Kohdealueelta oli tiedossa Kauppisen kivikautisen taltan irtolöytöpaikka ja viisi irtolöytöpaikkaa hankealueen lähistöltä n. 50-300 metrin etäisyydeltä. Inventoinnissa löytyi hankealueelta yksi uusi muinaisjäännöskohde, joka on tervahauta. Hankealueen reunalta löytyi uusi kivikautinen asuinpaikka.

Tervahauta sijaitsee omakotitalon piha-alueen reunalla ja rakenne on sen verran tuhoutunut, että kohteelle ei ehdoteta suojavyöhykettä. Kaavan tuntumasta löytyneen kivikautisen asuinpaikan alueelta tehtiin havainnot kvartsimateriaalista ja palaneista kivistä, mutta paikalta ei löydetty ehjää kulttuurikerrosta. Kohteelle ehdotetaan suojavyöhykettä. Kohteen lähistöltä kaavan ulkopuolelta saattaisi löytyä lisää evidenssiä paikan esihistoriallisesta toiminnasta. Entuudestaan tunnetun Kauppisen taltan löytöpaikalta tai löytöpaikan lähialueilta ei saatu täydentäviä havainnot.

Inventoinnissa ei tullut esiin sellaisia havainnot, joilla olisi vaikutusta kaavan suunnitteluun.



## Sisällysluettelo

	s.
1. Perustiedot.....	3
2. Inventoinnin lähtökohdat ja menetelmät.....	3
3. Alueen maisema, topografia ja geologia.....	4
4. Alueen esihistoriallinen maankäyttö.....	7
5. Alueen historiallisen ajan maankäyttö.....	7
6. Tulokset.....	10
7. Yleiskartta.....	11
8. Kohdetiedot.....	12
Kivikautinen muinaisjäännös (uusi kohde).....	12
Historiallisen ajan muinaisjäännös (uusi kohde).....	14
Kivikautinen irtolöytöpaikka.....	15
9. Aineistoluettelo.....	17

Kansikuva: Näkymä Käpylän raviradan itäpuolelta.



## 1. Perustiedot

**Inventointialue:** Kirkonkylän – Meriläisen asemakaava

**Tilaaja:** Halsuan kunta

**Inventoinnin laji:** Yleisinventointi

**Kenttätyöaika:** 25.04.-26.04.2014, yht. 1,5 päivää

**Kartat:** 234101, 233203, P424

**Korkeus:** n. 122,50 – 135 m mpy

**Koordinaattijärjestelmä:** ETRS-TM35 FIN -tasokoordinaatisto

**Kopio raportista:** Museoviraston arkisto (digitaalinen ja paperikopio), K. H. Renlundin Museo (digitaalinen kopio)

**Aiemmat tutkimukset:** 1989 Kankkunen Päivi ja Katiskoski Kaarlo inventointi (Kauppinen)

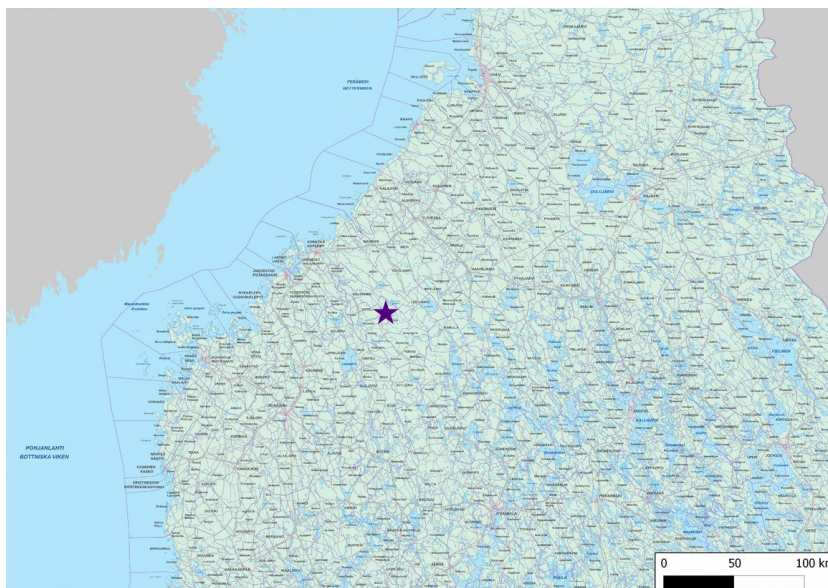
**Aiemmat löydöt:** KM 2067:9 tasatalta (Kauppinen)

**Inventointilöydöt:** KM 39925 kvartsi-iskoksia (Ravirata, uusi kohde)

## 2. Inventoinnin lähtökohdat ja menetelmät

Keski-Pohjanmaalla Halsualla suoritettiin varhaiskevällä 2014 arkeologinen maastoinventointi Kirkonkylän – Meriläisen asemakaavan suunnittelualueella. Kohdealue sijaitsee Halsuan keskustan ja keskustasta n. 2-2,5 km pohjoiseen sijaitsevan Meriläisen kylän välisellä alueella Halsuanjärven koillispuolella (kartta, s. 11). Inventoinnin kohteena olivat muinaisjäännöspotentiaaliset alueet. Alueelta oli ennen inventointia tiedossa kivikautinen talttalöytö ja kaavan lähistöltä viisi kivikautista esineiden irtolöytöpaikkaa.<sup>1</sup>

Tässä selvityksessä etsittiin muinaisjäännöksiä ja myös pyrittiin huomioimaan muita kulttuuri-perintökohteita sekä ihmisen toiminnan seurauksena syntyneitä rakenteita ja muutoksia luonnonympäristössä, joilla voi olla merkitystä kokonaiskuvan saamisessa kohdealueen arkeologisesta kulttuuriperinnöstä.



Taustakartta MML@ 06/2014.

**Kartta 1.** Tarkastelualueen sijainti merkitty tähdellä.

<sup>1</sup> Aiemmat kohdetiedot Museoviraston kulttuuriympäristön rekisteriportaalin mukaan, <http://kulttuuriymparisto.nba.fi/netsovellus/rekisteriportaali/portti/default.aspx>



### **Esiselvitys**

Esihistoriallisten muinaisjäännösten paikallistamisessa käytettiin Museoviraston arkiston aineistoa sekä rekisteriportaalin tietoja, GTK:n kallioperä- ja maaperäkartoja, Maanmittauslaitoksen avointa dataa, mm. ortoilmakuvia ja laserkeilausaineistoa. Historiallisen ajan kohteita etsittiin internetistä löytyvien Arkistolaitoksen digitaaliarkiston sekä Jyväskylän yliopiston julkaisuarkiston (<http://www.vanhakartta.fi/>) historiallisen karttamateriaalin, Maanmittauslaitoksen uudistusarkiston, kirjallisuustietojen avulla ja lisäksi hyödynnettiin CD-romille koottua aineistoa Halsuan historiasta, perimätiedosta, geologiasta ja arkeologiasta.<sup>2</sup> Maankäytön historiaa on lisäksi selvitty vanhimpien alueesta laadittujen peruskarttojen avulla, jotka ovat vuosilta 1967.

### **Tutkimushistoria**

Halsualla on tehty vuonna 1989 yleisinventointi, joka kattoi koko kunnan alueen. Inventointi kohdistui esihistoriallisiin muinaisjäännöksiin ja aiemmin löytyneiden esineiden löytöpaikkojen paikantamiseen.<sup>3</sup> Tämän jälkeen Halsuan arkeologisia kohteita ei ole selvitetty minkään maankäyttöhankeen yhteydessä. Halsuan muinaisjäännöskohteita tarkasteltiin kuitenkin vuonna 2004-2005 Kotisedun Muisti -hankkeessa, jossa saatiin uutta tietoa mm. muista kulttuuriperintökohteista ja etenkin varhaisimmasta historiallisen ajan asutuksesta sekä myös ajantasaista tietoa tunnettujen kohteiden kunnosta. Hankkeessa ei laadittu arkeologista tutkimusraporttia.

### **Maastoinventointimenetelmä**

Työssä tarkastettiin muinaisjäännöskohteiden kannalta lupaavat maaston kohdat ja koko alue silmämääräisesti. Inventoinnin aikana suurin osa pelloista oli muokkaamatta, joten niillä pintahavainnointia päästiin tekemään harvoilla paikoilla. Maastossa kiinnitettiin huomiota rakenteellisilta vaikuttaviin muodostelmiin, maan pinnan muotoihin, poikkeavaan kasvillisuuteen sekä maannokseen. Pintahavainnoinnin lisäksi tarkastettiin maannosta 2 cm halkaisijaltaan olevalla kairalla ja kaivettiin pieniä n. 30-40 cm halkaisijaltaan olevia koekuoppia. Metsäiset selänteet inventoitiin tarkemmin.

Maan pinnan alapuolisia rakenteita on etenkin kivikkoisessa tai karkean soran metsämaastossa hankala paikantaa ja useimmiten merkit niistä löytyvätkin sattumalta, kuten metsäojien ja teiden leikkauksista paljaasta maasta, ja siten myös tässä rikkoutuneita maan pinnan kohtia kontrolloitiin.

Työssä käytettiin EGNOS-yhteensopivaa paikanninta Garmin GPSmap 62s ja Quantum GIS 1.8.0 paikkatieto-ohjelmaa.

## **3. Alueen maisema, topografia ja geologia**

Noin 1,7 km<sup>2</sup> laaja kaavan alue sijaitsee osin Halsuanjärven itäpuolelta luoteeseen suuntautuvalla harjulla. Maaperän ja korkokuvan perusteella alue on monin paikoin esihistorialliselle asutukselle ja muulle toiminnalle sopivaa. Kohdealueen korkeus n. 122,50-135 m mpy vastaa keskimesoliittisen ajan Ancyliusjärven aikaista muinaisrantatasoa karkeasti n. 8800-8500 cal BP.<sup>4</sup> Jakson loppuvaiheessa Halsuanjärven kohdalle oli muodostunut suojaisa lahti, mistä oli yhteys Ancyliusjärveen lännessä, Alajoen kohdalla lahti kapeni noin kilometrin levyiseksi. Korkein alue harjasta on hienoa soraa, paikoin hienompi aines on huuhtoutunut pois ja näillä kohdilla maaperä on kivikkoista. Harjun reunoilla on pääosin karkeaa hietaa. Käpylän raviradan kohdalta pohjoiseen ja luoteeseen Köyhänjoentien varrella esiintyy n. 100-300 m leveällä kaistalla n. 1,5 km:n matkalla hienompaa hiekkaa oleva vyöhyke,<sup>5</sup> jolta paikannettiin

2 Schulz Hans-Peter ja Jaana Itäpalo, Perhonjoki- eli Vetelin- ja Kälviänjokilaaksojen historia. Halsuan kunta 2005. CD-rom.

3 Museovirasto: Kulttuuriympäristön tutkimusraportit, Halsua, [http://kulttuuriymparisto.nba.fi/netsovellus/rekisteriportaali/raportti/read/asp/hae\\_liite.aspx?id=100273&tyyppi=pdf&kunta\\_id=74](http://kulttuuriymparisto.nba.fi/netsovellus/rekisteriportaali/raportti/read/asp/hae_liite.aspx?id=100273&tyyppi=pdf&kunta_id=74)

4 Schulz Hans-Peter, rannansiirtymistaulukko, julkaisematon.

5 Geologian tutkimuskeskus, [http://www.gtk.fi/tietopalvelut/geologiset/kartta\\_aineistot/](http://www.gtk.fi/tietopalvelut/geologiset/kartta_aineistot/)  
<http://geomaps2.gtk.fi/geo/>



molemmat inventoinnissa löytyneet uudet muinaisjäänköhteet.



**Kuva 1.** Inventointialuetta Kirkkoharjulla kuvattuna idästä Halsuanjärven suuntaan, missä on tasaista peltoa.



**Kuva 2.** Harjua Vetelin- ja Köyhänjoenteiden hangassa. Kuva koilliseen Köyhänjoentien itäpuolisille pelto- ja omakotitaloalueille.

Harjun korkeimmat alueet keskustassa on pääosin rakennettua ja harjusta on otettu myös maa-aineksia eri aikoina. Inventoinnissa havaittiin paljon vanhoja jo pintakasvillisuuden peittämiä maanottokuoppia, mm. Köyhänjoentien itäpuolella alkuperäiset maakerrokset ovat hävinneet miltei kokonaan. Tien länsipuoli ei kuulunut inventoitavaan alueeseen, mutta sielläkin tilanne on pitkälti sama.

Hienompaa hietaa tai hiekkaa olevilla alueilla harjun reunoilla on pääosin peltoja, joiden lomasissa sijaitsee asuin- ja muuta rakennuskantaa. Köyhänjoentien itäpuolella Lestijärventien pohjoispuolella on pellon ylärinteessä matala muinaisrantatörmä, mistä maasto laskee loivasti itään Venetjoelle. Jokiranta on kohdealueella matala ja tasainen muualla kuin Käpylän raviradan kohdalla.

Raviradasta pohjoiseen harjun itä-pohjoispuolella Meriläisessä ei esiinny korkeusvaihtelua juuri lainkaan ja alue on tasaista peltoa. Myös Kirkkoharjun ja Halsuanjärven välissä sijaitseva peltoalue on tasaista. Järvi on tulvinut näille alueille ennen järvenlaskuja.



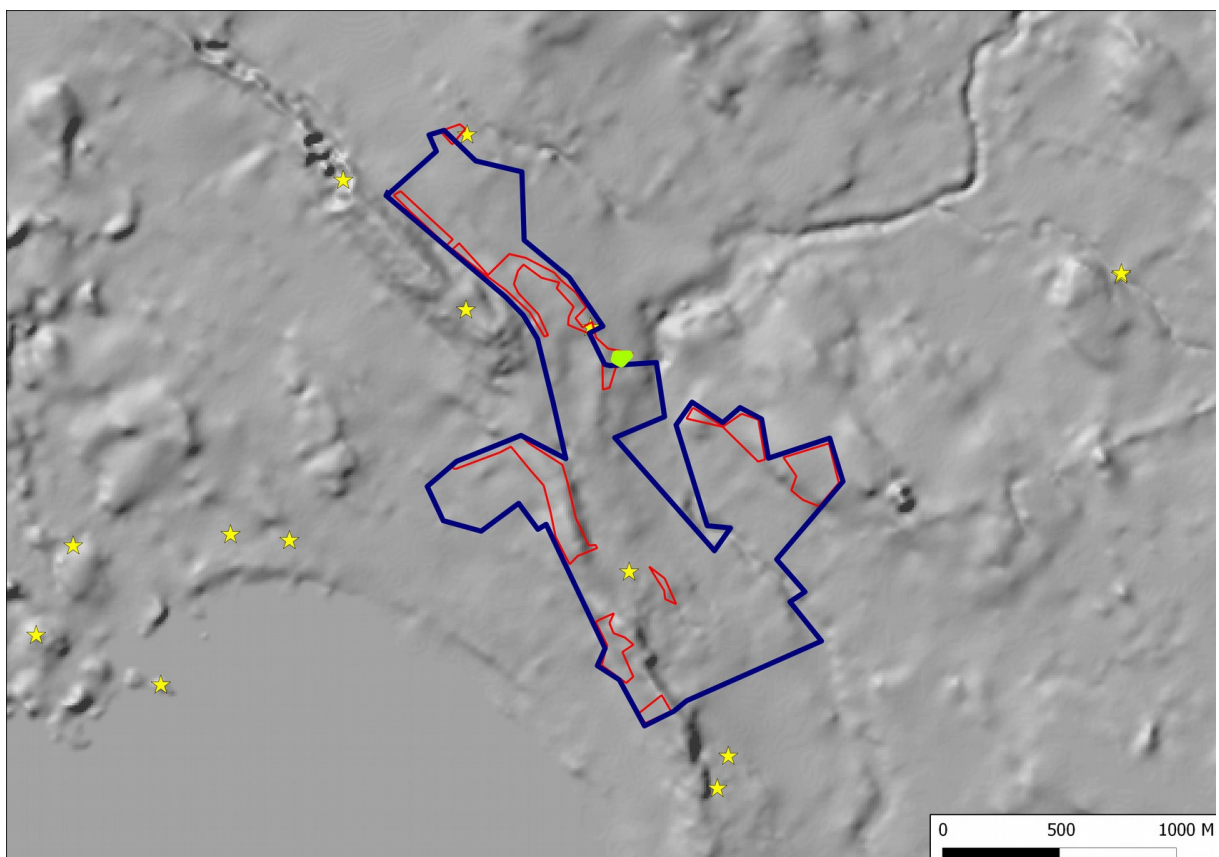
**Kuva 3.** Vasemmalla hiekkaa oleva vyöhyke Käpylässä Ravitien varrella. Lähistöltä löytyi kivistä asuinpaikka. **Kuva 4.** Kivistä ajoitetun liuskekeihäänkärjen löytöpaikka sijaitsee Meriläisessä kaavan tuntumassa. Kuva lännestä Kotiseutumuseon pihapiiristä löytöalueelle pellolle.





**Kuva 5.** Venetjoen matalaa rantavyöhykettä Lestijärventiestä pohjoiseen.

Noin 29 ha inventointialueesta sijoittuu Halsuanjärven itäpuolella virtaavan Venetjoen itäpuolelle. Alue on peltoa ja metsää, joiden reunoilla ja välissä sijaitsee omakotitalojen tontteja. Joenranta on matala ja peltoalueet tasaisia. Metsäisillä alueilla maaperä on hienoa moreenia, peltovyöhykkeet ovat karkeaa/hienoa hietaa ja hiesua. Metsäiseltä moreenimäeltä on pudotusta rantapelloille n. 8 m n. 150 metrin matkalla. Lähistöllä idässä ja koillisessa sijaitsee n. 150-300 metrin etäisyydellä hankealueesta kolme tervahautaa, jotka on merkitty peruskartalle.



Tausta-aineisto, MML@ 05/2014.

**Kuva 6.** Korkeusvyöhykkeitä visualisoiva vinovalovarjoste. Inventoidut alueet rajattu punaisella. Tunnettu arkeologinen löytö-/havaintopaikka; tähti. Inventoinnissa löytynyt kivikautinen kohde korostettu vihreällä.



#### 4. Alueen esihistoriallinen maankäyttö

Lähtötietona olivat useat artefaktien löytöpaikat alueella kulkevalta harjulta; hankealueen keskivaiheilta on löytynyt kivikautinen tasataltta Kauppisen kohteesta, harjun alueelta n. 50-300 metrin etäisyydeltä kaavan ulkopuolelta on tiedossa liuskekeihäänkärjen/liuskekärjen, reikäkiv(i)en ja kaksoistaltan löytöpaikat. Toinen löytöjen keskittymäalue sijaitsee kohdealueesta n. 1-3 km länteen Halsunjärven pohjoisrannalla, missä on ryhmä löytöpaikkoja sekä ainakin kaksi kivikautista pitempiaikaiseen alueen käyttöön liittyvää kohdetta. Yksi todennäköinen ajoitus alueen käytölle on vaihe, joka alkoi n. 8500 vuotta sitten, jolloin Halsuanjärven kohdalle muodostui suojaisa lahti. Lahdesta oli yhteys Ancylusjärven lännessä, Alajoen kohdalla lahden suu kapeni noin kilometrin levyiseksi.

Halsuanjärven pohjoisrannalta Karhulahden kohteesta tunnetaan ainoa Halsuan metallikauden löytö, joka on pronssinen valmunuppinen kaarisolki. Esine ajoittuu merovingiajan lopulle-viikinkiajan alkuun n. 1200 BP. Löytö on harvinainen, sillä Keski-Pohjanmaalta tunnetaan pronssiesineitä vain kolmesta muusta kohteesta. Solkityypin alkuperä löytyy Liettuasta Memelin alueelta ja se oli yleinen Balttian alueella. Suomesta tämän tyyppisiä solkia tunnetaan Varsinais-Suomesta ja Satakunnasta.



**Kuva 7.** Halsuan Karhulahden solki.  
Piiirros ja visualisointi: Hans-Peter Schulz  
Esa Eetu Takalan mukaan:  
Muinaisjäännöksiä Pietarsaaren kihlakunnan suomalaisesta osasta. SMYA XXII. Helsinki 1897.

#### 5. Alueen historiallisen ajan maankäyttö

Halsuan vanhimmasta asutuksesta on varmempia tietoja vuodesta 1572 lähtien. Halsuan nykyisen keskustan alueelle perustettiin Kauppinen 1580-luvulla (isonjaon selitelmässä "Kaupis"). Meriläisen – Liedeksen alueelle oli mahdollisesti perustettu talo 1570-luvulla. Meriläisen kylään perustettiin 1600-luvulla Meriläinen. 1700-1750 perustettiin Skogin sotilastorppa, joka on sijainnut Halsuan keskustassa. Muu kohdealueen tiedossa oleva historiallinen asutus syntyi myöhemmin. Alueen historiallisen asutuksen synty ja kehitys sekä kantatalojen paikat on selvitty Kotiseudun Muisti -hankkeessa 2004-2005.

Kohdealueen vesistöhistoria on muuttunut merkittävästi 1800-luvun lopulta lähtien järvien las-



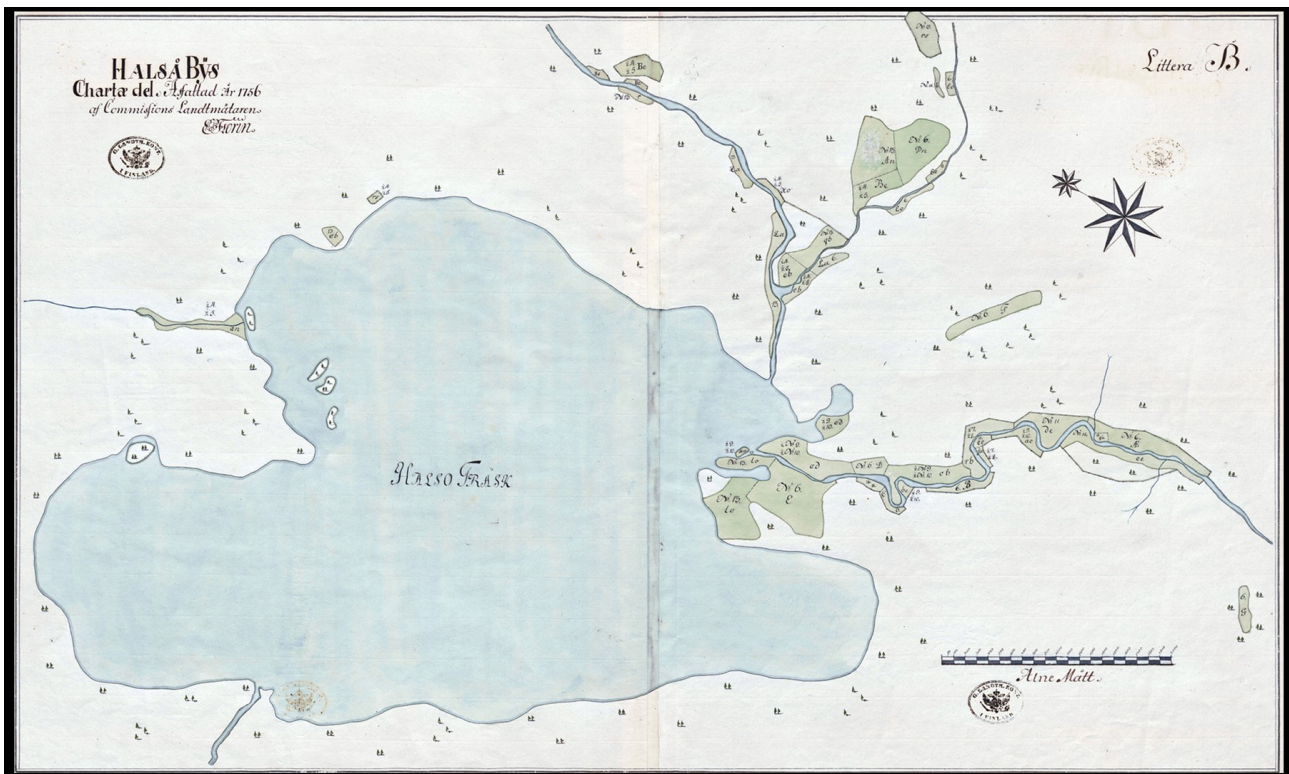


kun seurauksena. Halsuanjärvi on laskettu 1894-1895. Tätä ennen se on tulvinut etenkin järven eteläpuolelle alaville alueille sekä järvestä laskevien jokien kohdalla. Järven eteläpuolelle ei syntynyt asutusta myöhemminkään. Veden tasoa on laskettu myöhemminkin tulvimisen estämiseksi. Kohdealueella sijaitsee vielä 1800-luvun lopulla Meriläisjärvi, joka on laskettu viljelysmaan lisäämiseksi.

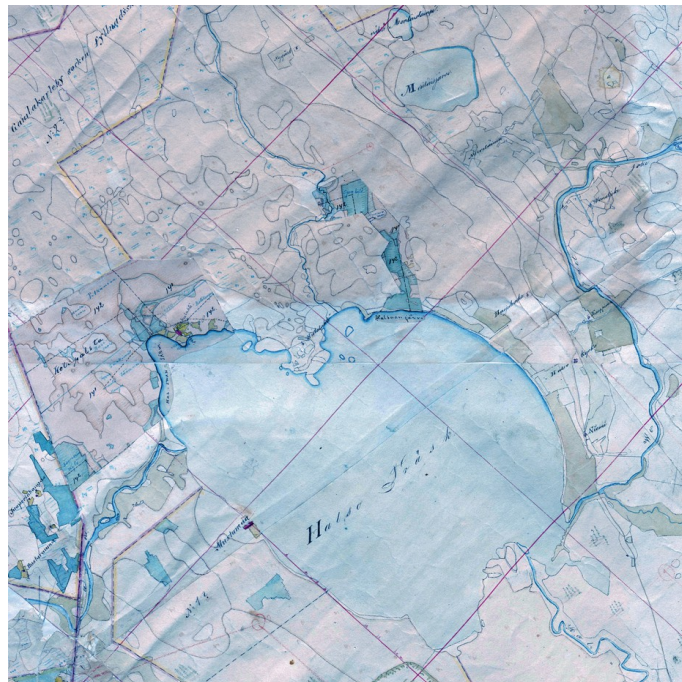
Lähtötiedoissa huomioidaan ainoa mahdollinen historiallinen ajan muinaisjäännös, joka sijaitsee Halsuanjärven pohjoisrannalla Ruumissaassa. Perimätiedon mukaan paikalle on tehty keskähautauksia nälkävuosina. Vainajat on kuljettu talvella Veteliin. Paikalla on havaittu painanteita.<sup>6</sup>

Charta Nums 4 Jordeboks. N:5									
Förfla Hemmanet Kauppis ö. Mant Skatte bebos av Gustaf Svistafson som har följande Ager.									
Ahoni pellot	D	G	2	11 $\frac{1}{2}$					
Waha riehen pellot	D	E	10	2	31 $\frac{1}{2}$				
Topa pellot	D	F	12	3	4 $\frac{1}{2}$				
Joenjü nittii $\frac{1}{2}$ med. N:5	A	cd	1			2	8		
Pohjas randa $\frac{1}{2}$ med. N:5	A	de	1				27		
Picku ladon ala $\frac{1}{2}$ med. N:5	A	fa	1				12		
Perkkisen nittii $\frac{1}{2}$ med. N:5	A	ae	7			7	6		
Mijstian njemi $\frac{1}{2}$ med. N:5	A	ge	3			4	27		
Alavinda $\frac{1}{2}$ med. N:5	A	ba	1			1	19		
Kujhian neva $\frac{1}{2}$ med. N:5	B	be	1			2	20		
Lickta njemi $\frac{1}{2}$ med. N:5	B	eb	2			2	22		
Oilon lickta $\frac{1}{2}$ med. N:5	B	eo	1				14		
Kaunin njemi $\frac{1}{2}$ med. N:5	B	be	3			2	20		
Kiäli perkkuis $\frac{1}{2}$ med. N:5	C	ed	1				23		
Mäki neva $\frac{1}{2}$ med. N:5	C	fr	1			3	4		
Kajna neva $\frac{1}{2}$ med. N:5	C	ab	3			27	16		
Sarwi neva $\frac{1}{2}$ med. N:5	C	ag	1			2	10		
Hi neva $\frac{1}{2}$ med. N:5	C	rf	1			27	15		
Känpöjä $\frac{1}{2}$ med. N:5	N	F	2			27	22		
Rimmi neva $\frac{1}{2}$ med. N:5	N	A	1			27	12		
Pedes oja $\frac{1}{2}$ med. N:5	B	an	1			2	22		
Tili hienhen nittii $\frac{1}{2}$ med. N:5	B	rs	1				9		
Kanniston neva $\frac{1}{2}$ med. N:5	C	S	1			27	41		
Sydänma nittii $\frac{1}{2}$ med. N:5	C	ik	1			6	25		
Wenet järwi $\frac{1}{2}$ med. N:5	N	w	1			2	10		
Akerrens hö									
Rummelgård $\frac{1}{2}$ Cap. i N:5 Graab	D	x	1						
<b>Summa</b>						6	154	154	141
Charta Nums 5 Jordeboks. N:5									
2 Uudra Hemmanet Kauppis ö. Mant Skatte bebos av Elias Eliasson, som har följande Ager.									
Ahoni pellot	D	U	2			154			
Wäli miurun pellot	D	m	6			2	31 $\frac{1}{2}$		
Yli riehen pellot	D	n	5			2	22 $\frac{1}{2}$		
Joenjü nittii $\frac{1}{2}$ med. N:4	A	cd	1			2	8		
Pohjas randa $\frac{1}{2}$ med. N:4	A	de	1				27		
Picku ladon ala $\frac{1}{2}$ med. N:4	A	fa	1				12		

**Kuva 8.** Ote vuoden 1757 isonjaon karttaselitelmästä koskien Kauppisen nautintamaita ja tiluksia. Arkistolaitoksen digitaaliarkisto, <http://digi.narc.fi/digi/view.ka?kuid=10187370>



**Kartta 2.** Vuodelta 1756 peräisin olevassa Florinin laatimassa isojakokartassa on esitetty Halsuanjärvi ja nykyiset Venetjoki, Penninkijoki ja Halsuanjoki. Järven pohjoisosassa nykyisen Liedesojan paikkeilta laskee pieni joki. Kartta: Arkistolaitoksen digitaaliarkisto: Karta äfver åker och äng jämte en del Röyringe bys is Wetil socken åker och äng, <http://digi.narc.fi/digi/view.ka?kuid=10187357>



**Kartta 3.** Ote vuosina 1847 laaditusta ja vuonna 1892 täydennetyistä pitäjänkartoista, johon merkittynä yläosassa mm. entinen Meriläisjärvi. Kartat: Arkistolaitoksen digitaaliarkisto, <http://digi.narc.fi/digi/view.ka?kuid=6180808>, <http://digi.narc.fi/digi/view.ka?kuid=6180523>



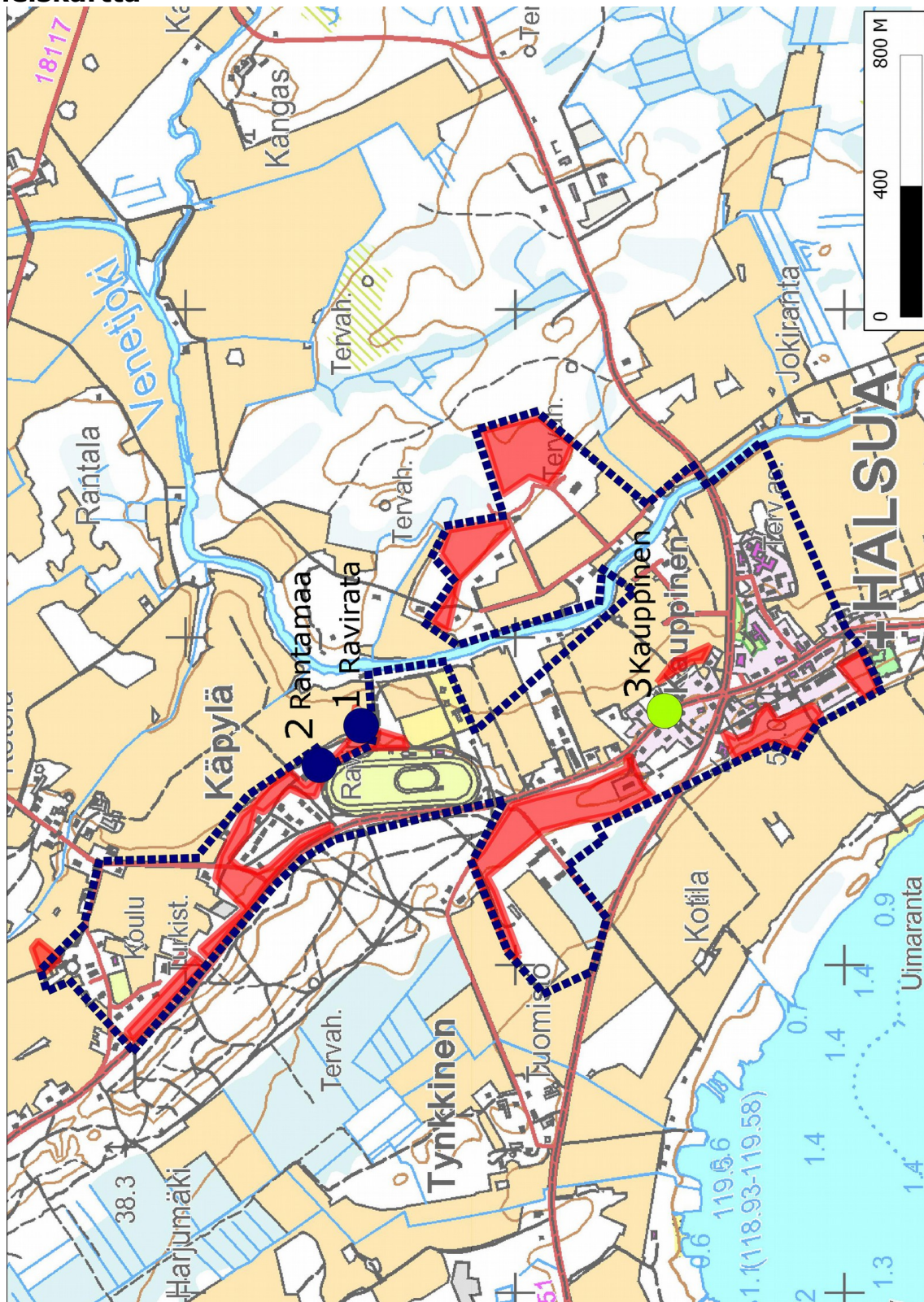
## 6. Tulokset

Selvityksessä löydettiin kaksi uutta muinaisjäännöskohdetta. Toinen on tervahauta Rantamaan kohteesta. Rakenne on sen verran vaurioitunut, että kohteelle ei ehdoteta suojavyöhykettä. Käpylän raviradan tuntumasta hankealueen reunalta löytyi merkkejä esihistoriallisesta leiri-/asuinpaikasta. Koekuopista ei saatu näyttöä peltokerroksen alla säilyneestä kulttuurikerroksesta. Havaintopaikan lähistöllä kaavan ulkopuolella voi olla lisää evidenssiä esihistoriasta. Nämä alueet eivät kuuluneet selvitysalueeseen, ja niitä ei varmennettu.

Jaana Itäpalo  
17.7.2014



## 7. Yleiskartta



Taustakartta MML@ 06/2014

**Kartta 4.** Asemakaava/inventointialue. Muinaisjäännöskohteet: **1. Ravirata**, kivikautinen asuinpaikka **2. Rantamaa**, tervahauta, tuhoutunut. Irtolöytöpaikka: **3. Kauppinen**, kivikautinen irtolöytöpaikka. Inventoidut alueet tummennettu.



## 8. Kohdetiedot

### Kivikautinen muinaisjäännös

#### 1. RAVIRATA

**Mj-rekisteri:**

<i>Laji:</i>	<i>uusi kohde</i>
<i>Mj-tyyppi:</i>	kiinteä muinaisjäännös
<i>Tyyppin tarkenne:</i>	asuinpaikat
<i>Ajoitus yleinen:</i>	ei määritelty
<i>Ajoitus tarkka:</i>	kivikautinen
<i>Lukumäärä:</i>	ei määritelty
<i>Rauhoitusluokkaehdotus:</i>	1
	2

**Paikkatiedot:**

<i>Karttalehti:</i>	234101, P424
<i>Etäisyystieto:</i>	Halsuan keskustasta noin 1,5 km pohjoiseen

<i>Koordinaatit:</i>	P: 7041468 I: 358731 Z n. 127,5 m mpy
----------------------	--

<i>koord.selite:</i>	kvartsien ja palaneiden kivien esiintymä löytöalueen länsireunalla
----------------------	--

*Aiemmat tutkimukset:*

*Aiemmat löydöt:*

*Inventointilöydöt:*

*Inventointimenetelmät:*

-  
-  
KM 39925 kvartsi-iskoksia 5 kpl  
pintahavainnointi, kairaus, koepistot

**Maastotiedot:** Halsuan keskustasta pohjoiseen Köyhänjoentien varrella sijaitsevan raviradan ja Venetjoen välissä matalalla rantatörmällä itään laskevan peltorinteen yläosassa. Maaperä on hiekkaa.

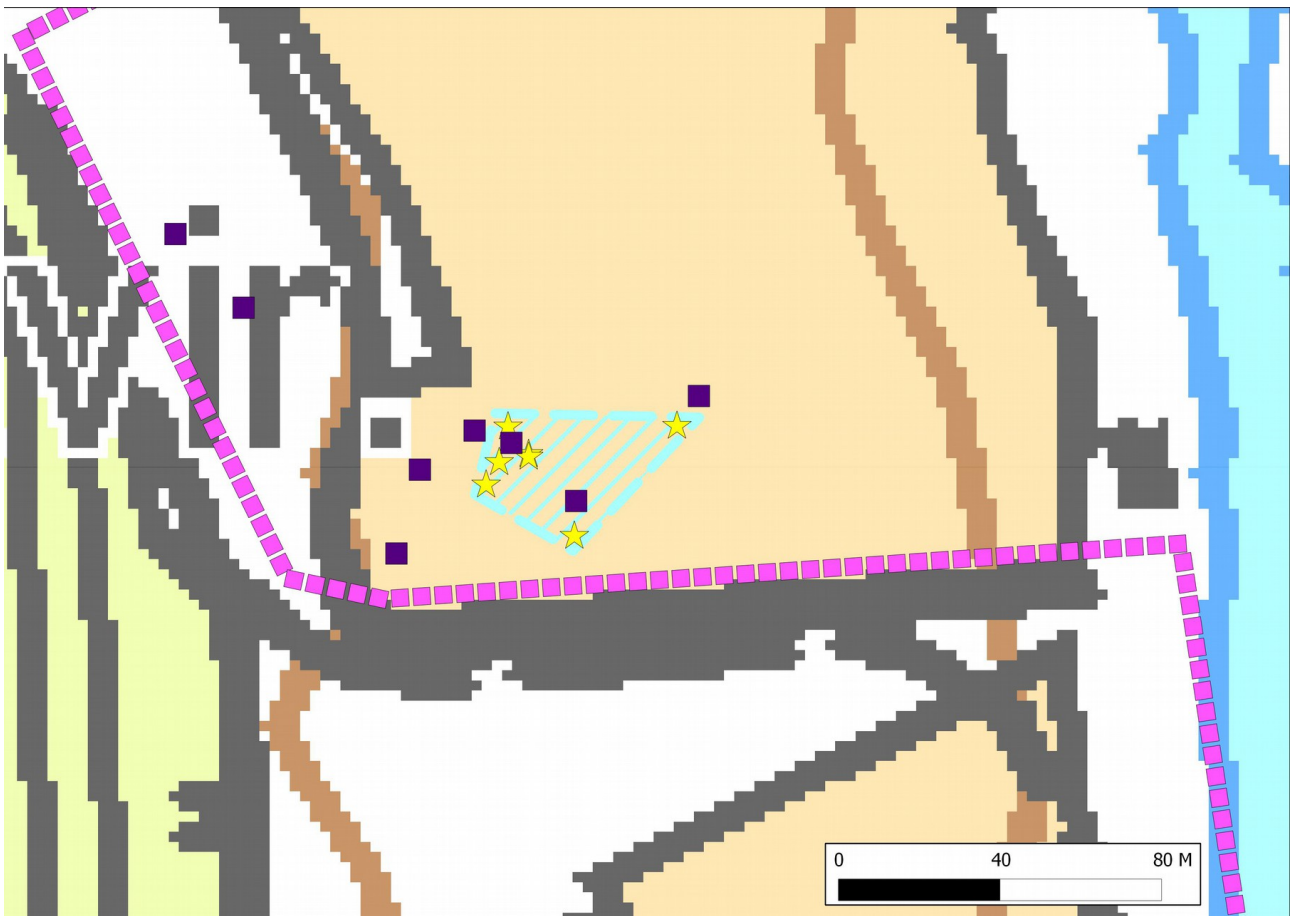
**Kuvaus:** Tarkastushetkellä pelto oli muokattuna ja havaintomahdollisuudet olivat hyvät. Paikalta havaittiin n. 50 x 30 m laajan alueen sisällä paikoin palaneita kiviä ja kvartsimateriaalia. Havaintoja kvartseista saatiin vähän, ja ne keskittyivät löytöalueen länsiosaan. Kaikkia kvartseja ei otettu talteen. Löydetyt kvartsikappaleet ovat iskoksia. Alueelle tehtiin lapiolla n. 30 cm halkaisijoiltaan koepistoja, joissa ei esiintynyt kulttuurikerrosta peltokerroksen alla eikä tunnistettu siihen sekoittunutta likamaata.

Kohteen eteläpuolella kiertää raviharjoittelurata, ja alue on tasoitettu ja maaperää on melko voimaperäisesti käsitelty, joten mahdolliset kiinteät rakenteet ovat siellä todennäköisesti hävinneet.

Kohteen länsiluoteispuolella on pieni metsikkö, joka on potentiaalista aluetta mesoliittisen toimintapaikan sijainnille. Tällä alueelle kaivettiin muutama pieni koekuoppia, joista ei tehty löytöjä. Metsän alueella on vanhoja pintakasvillisuuden peittämiä maanottokuoppia, ja etenkin metsikön eteläpäässä maata on liikuteltu, todennäköisesti ainakin raviradan rakentamisvaiheessa. Raviradan ja metsikön välissä oli maanpintaa auki, missä pintahavainnointimahdollisuudet olivat hyvät. Tältä alueelta ei tullut löytöjä.

Vähäisten löytöjen perusteella voisi olettaa, että paikkaa on käytetty lyhytaikaisesti. Kysymyksessä saattaa olla esim. mesoliittinen Ancyclusvaiheen aikainen leiripaikka. Saatujen havaintojen perusteella kiinteät rakenteet ovat ehkä hävinneet kokonaan peltoalueella.

**Ehdotus suoja-alueeksi:** Kartalla esitetyn rajauksen mukaisesti.



**Kartta 5.** Ravirata. Havaintoalue merkitty turkoosilla viivoituksella. Tähti; kvartsi-iskos, neliö; koekuoppa.



**Kuvat 9-10.** Kvartsien ja palaneiden kiven havaintopaikka Venetjoen ja Käpylän raviradan välissä kuvassa vasemmalla peltoalueella. Pellon eteläpuolella kiertää raviharjoittelurata, tasoitettu alue kuvassa. Alkuperäiset maakerrokset ovat sen alueelta hävinneet. Kuva lounaasta. Oikealla pintapöiminnässä löytyneitä kvartsi-iskoksia.



## Historiallisen ajan muinaisjäänös

### 2. RANTAMAA

<b>Mj-rekisteri:</b>	<i>uusi kohde</i>
<i>Laji:</i>	tuhoutunut muinaisjäänös
<i>Mj-tyyppi:</i>	työ- ja valmistuspaikat
<i>Tyyppin tarkenne:</i>	tervahaudat
<i>Ajoitus yleinen:</i>	historiallinen
<i>Ajoitus tarkka:</i>	ei määritelty
<i>Lukumäärä:</i>	1
<i>Rauhoitusluokkaehdotus:</i>	3

<b>Paikkatiedot:</b>	
<i>Karttalehti:</i>	234101, P424
<i>Etäisyystieto:</i>	Halsuan keskustasta noin 1,7 km pohjoisluoteeseen

*Koordinaatit:* P: 7041594 I: 358611

<i>koord.selite:</i>	gps-mittaus
<i>Aiemmat tutkimukset:</i>	-
<i>Inventointimenetelmät:</i>	pintahavainnointi, haastattelu

**Maastotiedot:** Käpylän Raviradan koillispuolella omakotitalon pihapiirissä. Maaperä on hiekkaa, alueella kasvaa mäntymetsää.

#### **Kuvaus:**

Kohteessa sijaitsee tervahauta omakotitalon pihan eteläreunalla. Se on n. 12 m halkaisijaltaan, halssi suuntautuu etelään. Hauta on leikkautunut itäreunastaan jonkin verran ja haudan keskustassa on mm. rakennus- ym. jätettä ja rakenne on myös keskeltä rikkoutunut.

**Ehdotus suoja-alueeksi:** Kohde on siinä määrin vaurioitunut ajan kuluessa, että suojavajöhykettä ei ehdoteta.



**Kartta 6.** Rantamaan tervahaudan sijainti raviradan koillispuolella merkitty ympyrällä.



**Kuva 11.** Tervahauta keltaisen nuolen osoittamalla kohdalla. Kuva etelästä.

## Kivikautinen irtolöytöpaikka

### 3 . KAUPPINEN

**Mj-rekisteri:**

**1000007347**

*Laji:*

löytöpaikat

*Mj-tyyppi:*

irtolöytöpaikat

*Tyyppin tarkenne:*

ei määritelty

*Ajoitus yleinen:*

kivikautinen

*Lukumäärä:*

ei määritelty

*Rauhoitusluokkaehdotus:*

ei määritelty

**Paikkatiedot:**

*Karttanumero:*

234101, P424

*Koordinaatit:*

P: 7040548 I: 358777  
z n. 125-130 m mpy

*koord.selite:*

Museoviraston rekisteriportaalin mukaan

**Inventointimenetelmät:**

pintahavainnointi

**Aiemmat tutkimukset:**

1989 Kankkunen Päivi ja Katiskoski Kaarlo inventointi

**Aiemmat löydöt:**

KM 2067:9 tasatalta

**Maastotiedot:** Lestijärventiestä pohjoiseen sijaitsevat peltoalueet n. 300 metrin vyöhykkeellä Köyhänjoentien ja Venetjoen välissä.

**Kuvaus:**

2014: Vuoden 1989 inventointiraportissa mainitaan, että tasatalta on löytynyt 1800-luvun lopulla Kauppisen talon maalta ja löytöpaikaksi arvioidaan Venetjoen rantatörmä n. 380-400 m





koilliseen Kauppisen talosta. Vuoden 1989 inventoinnin aikana jokivarren pellot olivat kyntämättä.

2014: Alueen pellot olivat tarkastushetkellä vain pieneltä osalta muokattuina ja lisähavaintoja ei saatu. Topografian perusteella keskustan alue ja siitä pohjoiseen jatkuva pellon yläosa on otollista aluetta esihistorialliselle toimintapaikalle.

Ensimmäinen Kauppinen sijaitsi ilmeisesti nykyisen Lestijärventien ja Perhontien hangassa. Vuosilta 1848 ja 1897 peräisin olevan pitäjänkartan mukaan Kauppisen talo sijaitsi Lestijärventien eteläpuolella nykyisten Vanhainkodin ja perennapuiston välisellä alueella (kartta 3, s. 9).

**Vaikutusten arvio:** Uusia havaintoja esihistoriasta ei tehty ja suojavyöhykettä ei voi määritellä.



**Kartta 7.** Kauppinen. Kartalle merkitty ympyrä ei osoita esineen löytöpaikkaa, joka ei ole tarkasti tiedossa.



## 9. Aineistoluettelo

### Kirjallisuus:

Junnila Heikki, Perhonjokilaakson historia. 1987.

Kivikoski Ella, Die Eisenzeit Finnlands. Bildwerk und Text. Neuausgabe. 1973.

### Digitaalinen aineisto:

Arkistolaitoksen digitaaliarkisto, Simo, pitäjänkartat, <http://digi.narc.fi/digi/search.ka>

Arkistolaitos:

[http://wiki.narc.fi/portti/index.php/Maanmittaushallituksen\\_uudistusarkisto](http://wiki.narc.fi/portti/index.php/Maanmittaushallituksen_uudistusarkisto)

Geologian tutkimuskeskus,

[http://www.gtk.fi/tietopalvelut/geologiset/kartta\\_aineistot/](http://www.gtk.fi/tietopalvelut/geologiset/kartta_aineistot/), <http://geomaps2.gtk.fi/geo/>

Jyväskylän yliopiston julkaisuarkisto, <http://www.vanhakartta.fi/>

Maanmittauslaitos, avoimien aineistojen tiedostopalvelu,

<https://tiedostopalvelu.maanmittauslaitos.fi/tp/kartta>

Maanmittauslaitos,

<http://vanhatpainenutkartat.maanmittauslaitos.fi/>

Museovirasto: Kulttuuriympäristön rekisteriportaali:

<http://kulttuuriymparisto.nba.fi/netsovellus/rekisteriportaali/portti/default.aspx>

Museovirasto: Kulttuuriympäristön tutkimusraportit, Halsua:

[http://kulttuuriymparisto.nba.fi/netsovellus/rekisteriportaali/raportti/read/asp/hae\\_liite.aspx?id=100273&ttyyppi=pdf&kunta\\_id=74](http://kulttuuriymparisto.nba.fi/netsovellus/rekisteriportaali/raportti/read/asp/hae_liite.aspx?id=100273&ttyyppi=pdf&kunta_id=74)

### Muu aineisto:

Schulz Hans-Peter, rannansiirtymistaulukko, julkaisematon.

Schulz Hans-Peter ja Itäpalo Jaana, Perhonjoki- eli Vetelinjoki- ja Kälviänjokilaaksojen historia. Halsuan kunta 2005. CD-rom, julkaisematon.

Lyhennetty versio: <http://museot.keski-pohjanmaa.fi/asutus/>