

INVENTOINTIRAPORTTI

HELSINKI

Tukikohta 1914:19 (Ruskeasuo)

1. maailmansodan aikaisten linnoiterakenteiden inventointi 18. ja 21.8.2014



AKDG 3732:17



MUSEOVIRASTO

KULTTUURIYMPÄRISTÖN HOITO | ARKEOLOGISET KENTTÄPALVELUT

SATU KOIVISTO

Tiivistelmä

Helsingin ympäristö linnoitettiin ensimmäisen maailmansodan aikana vuosina 1914–1918. Tuolloin Suomi kuului vielä Venäjälle ja Helsingin linnoitus oli osa Pietarin puolustusta. Merellisen puolustuksen lisäksi kaupunki suojattiin maan puolelta rakentamalla sen ympärille kolme peräkkäistä maalinnoitusvyöhykettä. Museoviraston Arkeologiset kenttäpalvelut teki Helsingin Ruskeasuolla maalinnoitusvyöhykkeen rakenteiden arkeologista inventointia ja dokumentointia elokuussa 2014. Työ liittyi kaavoitustyön käynnistämiseen, jonka tavoitteena on saattaa 5,5 ha suuruinen tontti Mannerheimintien pohjoispäässä asumiskäyttöön. Paikalla on nykyisin Helsingin yliopiston Ruskeasuon kampuksen rakennuksia, joiden toiminnot tullaan siirtämään muualle. Työn tilaajana oli Saraco D&M Oy. Kaavoitettavalla tontilla sijaitsee linnoiterakennekokonaisuus Helsinki Tukikohta 1914:19, johon liittyy jäännöksiä kolmesta maasta, kivistä ja hiekasta rakennetusta vallista. Inventoinnissa linnoiterakenteiden maan pinnalle erottuvat osat dokumentoitiin mittaamalla ne paikalleen VRS-GPS -laitteella ja takymetrillä, tekemällä niistä muistiinpanoja sekä valokuvaamalla. Aikaisemmin tunnettujen rakenteiden lisäksi tontin eteläosasta löytyi linnoituslaitteisiin liittyvä pengerreretty yhdystie, joka osoittautui paikoin erinomaisesti säilyneeksi. Ruskeasuon linnoitekokonaisuuteen liittyy taisteluarkeologinen ulottuvuus. Kohde on yksi harvoista maalinnoituksen osista, joissa on käyty taisteluja saksalaisten edetessä kohti Helsinkiä huhtikuussa 1918.

Sisällysluettelo

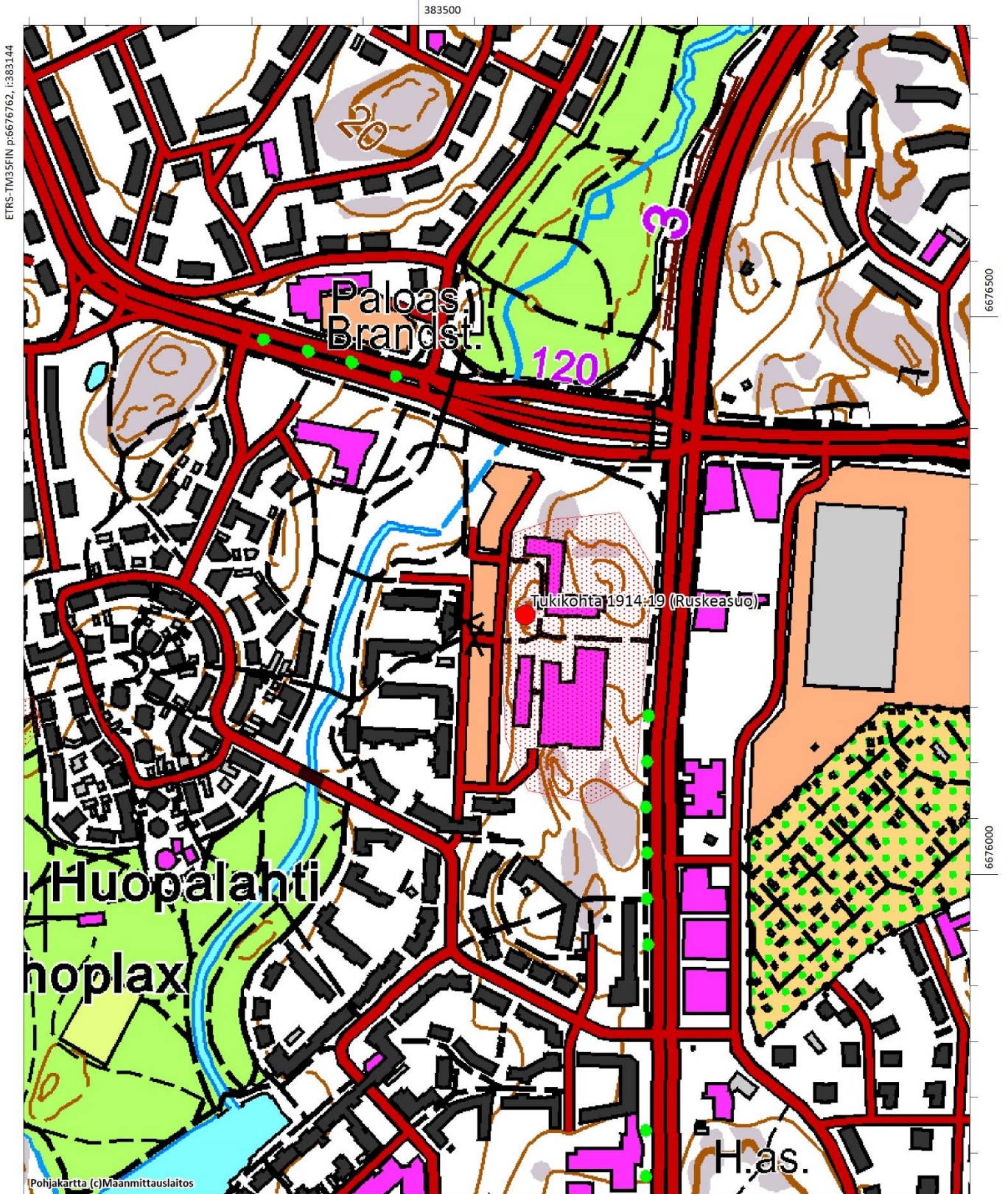
Arkisto- ja rekisteritiedot	2
Sijaintikartat	3
1. Johdanto.....	5
2. Tutkimushistoria ja käytetty lähdeaineisto.....	6
3. Tutkimusalueen kuvaus ja rajaus	8
4. Linnoiterakenteiden inventointi ja dokumentointi.....	9
4.1 Työn kulku.....	9
4.2 Havainnot ja tulkinnat	9
4.2.1 Varustus 19	10
4.2.2 Varustus 19a	10
4.2.3 Varustus 19b	11
4.2.4 Varustus 19:tie	12
5. Yhteenveto	13
Lähteet ja kirjallisuus.....	15
Digikuvaluettelo	16
Karttaluettelo	17
Kartat 1-3	19

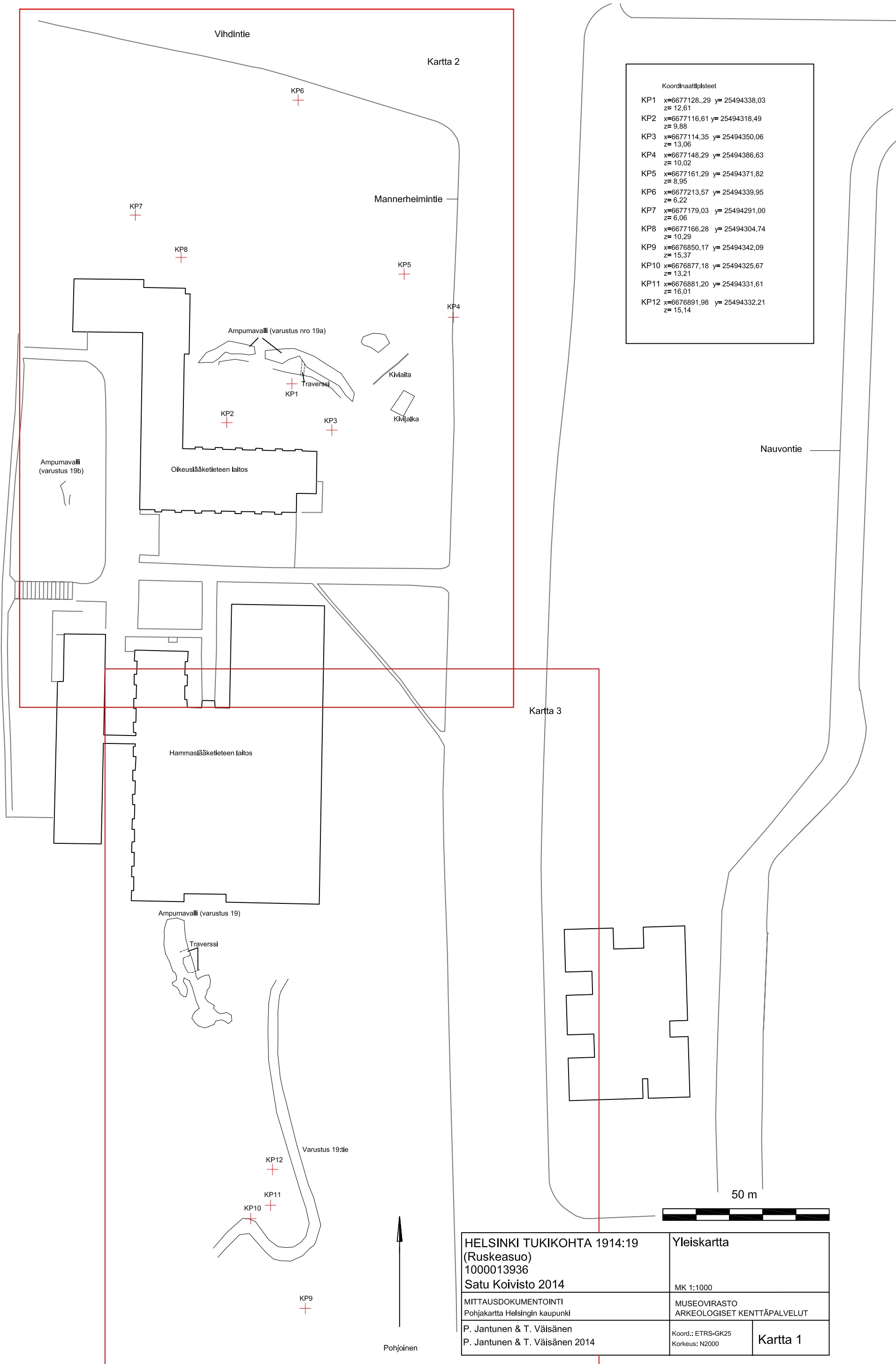
Arkisto- ja rekisteritiedot

Tutkimuskohteen nimi:	Helsinki Tukikohta 1914:19 (Ruskeasuo)
Muinaisjäännösrekisterin tunnus:	1000013936
Kohteen ajoitus ja tutkimuksen laatu:	1. maailmansodan aikaisten linnoiterakenteiden inventointi
Kenttätyönjohtaja:	FM Satu Koivisto
Mukana kenttätyössä:	FM Vesa Laulumaa, FM Päivi Jantunen, FM John Lagerstedt ja FM Tuija Väisänen
Tutkimuslaitos:	Museovirasto / Arkeologiset kenttäpalvelut
Kenttätyöaika:	18. ja 21.8.2014
Tutkitun alueen laajuus:	noin 5,5 ha
Tutkimuksen tilaaja/rahoittaja:	Saraco D&M Oy
Tutkitun tontin osoite:	Mannerheimintie 172 / Kytösuontie 9-11. Helsinki
Kiinteistö:	16742/2
TM35 karttalehti:	L4133L
Tutkimusalueen sijaintikoordinaatit (ETRS-TM35FIN):	P: 6676272 I: 383430 (mj-rekisterin koordinaatit)
Aikaisemmat tutkimukset:	1995 Sirkku Laine / Helsingin kaupungin rakennusvirasto inventointi 1996 John Lagerstedt tarkastus (ei raportoitu)
Raporttiin liittyvien digikuvien numerot:	AKDG 3732:1–18
Alkuperäisen tutkimusraportin säilytyspaikka:	Museoviraston arkeologinen keskusarkisto, Helsinki
Kopiot:	Saraco D&M Oy, Helsingin kaupunginmuseo

Sijaintikartat

Helsinki Tukikohta 1914:19 (Ruskeasuo) 1000013936





Koordinaatipisteet		
KP1	x=6677128,29	y= 25494338,03 z= 12,61
KP2	x=6677116,61	y= 25494318,49 z= 9,88
KP3	x=6677114,35	y= 25494350,06 z= 13,06
KP4	x=6677148,29	y= 25494386,63 z= 10,02
KP5	x=6677161,29	y= 25494371,82 z= 8,95
KP6	x=6677213,57	y= 25494339,95 z= 6,22
KP7	x=6677179,03	y= 25494291,00 z= 6,06
KP8	x=6677166,28	y= 25494304,74 z= 10,29
KP9	x=6676850,17	y= 25494342,09 z= 15,37
KP10	x=6676877,18	y= 25494325,67 z= 13,21
KP11	x=6676881,20	y= 25494331,61 z= 16,01
KP12	x=6676891,98	y= 25494332,21 z= 15,14

HELSINKI TUKIKOHTA 1914:19 (Ruskeasuo) 1000013936 Satu Koivisto 2014		Yleiskartta MK 1:1000	
MITTAUSDOKUMENTOINTI Pohjakartta Helsingin kaupunki		MUSEOVIRASTO ARKEOLOGISET KENTTÄPALVELUT	
P. Jantunen & T. Väisänen P. Jantunen & T. Väisänen 2014		Koord.: ETRS-GK25 Korkeus: N2000	Kartta 1

1. Johdanto

Helsingin ympäristö linnoitettiin ensimmäisen maailmansodan aikana vuosina 1914–1918. Tuolloin Suomi kuului vielä Venäjään ja Helsingin linnoitus oli osa Pietarin puolustusta. Merellisen puolustuksen lisäksi kaupunki suojattiin maan puolelta rakentamalla sen ympärille kolme peräkkäistä maalinnoitusvyöhykettä. Museoviraston Arkeologiset kenttäpalvelut teki Helsingin Ruskeasuolla maalinnoitusvyöhykkeen rakenteiden arkeologista inventointia ja dokumentointia elokuussa 2014. Työ liittyi kaavoitustyön käynnistämiseen, jonka tavoitteena on saattaa 5,5 ha suuruinen tontti Mannerheimintien pohjoispäässä asumiskäyttöön. Paikalla on tällä hetkellä Helsingin yliopiston Ruskeasuon kampuksen rakennuksia, joiden toiminnot tullaan siirtämään muualle. Työn tilaajana oli Saraco D&M Oy. Kaavoitettavan tontin rakennusten pihapiirissä on 1. maailmansodan ajan linnoiterakennekokonaisuus nimeltä Tukikohta 1914:19, johon liittyy jäännöksiä kolmesta maasta, kivistä ja hiekasta rakennetusta vallista. Kohde on inventoitu vuosina 1995 (Laine) ja 1996 (Lagerstedt), jolloin taistelukaivantokokonaisuuden osa-alueet on määritetty. Inventoinnissa 2014 linnoiterakennekokonaisuuden maan pinnalle erottuvat osat dokumentoitiin mittaamalla ne paikalleen VRS-GPS -laitteella ja takymetrillä, tekemällä niistä muistiinpanoja sekä valokuvaamalla. Museoviraston arkeologisten kenttäpalveluiden tutkijat Satu Koivisto ja Vesa Laulumaa sekä apulaistutkijat Päivi Jantunen ja Tuija Väisänen vastasivat kenttätyöstä. Lisäksi tutkija John Lagerstedt Arkeologisista kenttäpalveluista Viaporin linnoituksen asiantuntijana vieraili kohteella avustamassa tutkimuksissa. Tarkkuusinventoinnin kenttätyöt saatiin päätökseen kahden päivän aikana. Inventoinnin jälkityöt tehtiin syyskuussa 2014 allekirjoittaneen toimesta. Apulaistutkijat Päivi Jantunen ja Tuija Väisänen avustivat raportoinnissa.

Helsingissä 12.9.2014

Satu Koivisto, FM



Kuva 1. Tutkija John Lagerstedt selvittää Ruskeasuon maalinnoituksen rakennusvaiheita tutkija Satu Koivistolle (vas.) ja apulaistutkija Päivi Jantuselle. Kuva: Vesa Laulumaa/ARKE (AKDG 3732:7).

2. Tutkimushistoria ja käytetty lähdeaineisto

Helsingin ympäristöä linnoitettiin ensimmäisen maailmansodan aikana, vuosina 1914–1918. Suomi oli tuolloin vielä osa Venäjään ja Helsingin linnoittaminen perustui Venäjän silloisen pääkaupungin Pietarin puolustamiseen. Kaupunkia suojattiin meren puolelta saariin rakennetuilla tykkipattereilla ja maan puolelta kolmella peräkkäin rakennetulla maalinnoitusvyöhykkeellä. Linnoituksen nimi oli Viaporin linnoitus, venäjäksi Krepost Sveaborg. Se levittäytyi koko Helsingin alueelle ja osittain myös nykyiseen Espooseen ja Vantaalle (Kuva 2). Linnoitustöiden alussa rakennettiin kenttälinoitteita, joihin kuului kivistä rakennettuja ja maaineksella tuettuja valleja, pattereita, varastoja ja niitä yhdistäviä kivettyjä teitä (Laine 1996:6). Maalinnoitukset olivat tilapäisluonteisia kenttälinoituksia. Saariin rakennetut varustukset jäivät sodan jälkeen itsenäisen Suomen rannikotykistölle. Sen sijaan maarintaman linnoitukset vähitellen rapistuivat tai niitä hävitettiin. (http://www.novision.fi/viapor/Helsingin_maa- ja_merilinoitus_ensimmaisen_maailmansodan_aikana.htm ja [Helsingin_linoittaminen.htm](http://www.novision.fi/viapor/Helsingin_linoittaminen.htm).)



Kuva 2. Osa peitepiirroksista, jotka esittävät ensimmäisen maailmansodan aikaisen Viaporin maarintaman linnoitteita vuoden 1911 topografikartalla. Päiväämätön. Vanhempi kartta- ja piirroskokoelma, kansio 90, rulla. Kansallisarkisto.

Linnoitustyöt aloitettiin kiireellä 1. maailmansodan aattona elokuussa 1914. Mahdollisesti joillain alueilla työt oli aloitettu jo hieman aikaisemmin. Ensimmäiset kenttälinoituslaitteet olivat luonteeltaan väliaikaisratkaisuja, joita rakennettiin sotilaiden ja siviiliväestön toimesta. Korkeimmille mäille rakennettiin maasta, kivistä ja hiekasta valleja, joihin tehtiin paikoin kuoppia konekivääreitä varten. Linnoitusvyön oli tarkoitus kiertää Helsinki ainakin linjalla Lauttasaari, Meilahti, Ruskeasuo, Pasila, Käpylä, Koskela, Viikki, Herttoniemi,

Roihuvuori ja Laajasalo. Myös laajempia suunnitelmia tehtiin, mutta vallitöitä toteutettiin kuitenkin ainoastaan linjalla, joka ulottui Ruskeasuolta Roihuvuoreen. ([http://www.novision.fi/viapori/Maarintaman linnoitusvyohykkeet.htm](http://www.novision.fi/viapori/Maarintaman_linnoitusvyohykkeet.htm).)



Kuva 3. Helsingin maalinnoituksen varustus 19a Tukikohdan 1914:19 itäosassa, lähellä Mannerheimintien reunaa. Kuvattu länteen. Kuva: Vesa Laulumaa 2014/ARKE (AKDG 3732:4).

Saksalainen Itämeren divisioona nousi maihin Hangossa huhtikuun alussa 1918. Lännestä saapuvat joukot etenivät rataa ja Turun maantietä pitkin kohti pääkaupunkia ja saapuivat Helsingin maalinnoituksen etuvartioon Espoon Leppävaaraan 11.4.1918. Saksalaiset pääsivät etenemään Pikku Huopalahden alueelle, josta maasto laskeutui notkelmaksi Mätäpuron varteen. Puroilta ylöspäin nousi kalliolakinen rinne, jonka reunoilla sijaitsivat vuonna 1914 rakennetut kenttälinoitetut asemat. Kyseessä olivat kohteet 1914:19–30 Ruskeasuon ja Ilmalan alueilla (Kuva 3). Eteneminen pysähtyi Ruskeasuolle ja Ilmalaan yön ajaksi ja koko seuraavan päivän alueella käytiin ankaria taisteluita. Joukot eivät päässeet aluksi etenemään puolustuksen läpi, mutta punakaartilaisten jätettyä asemat taistelut muuttuivat kaupungin keskustan alueella sekaviksi katutaisteluksi, joiden päätteeksi Helsinki antautui 13.4.1918. ([http://www.novision.fi/viapori/Sotilaat ja taistelut.htm](http://www.novision.fi/viapori/Sotilaat_ja_taistelut.htm) ja [Saksalaiset.htm](http://www.novision.fi/viapori/Saksalaiset.htm).)

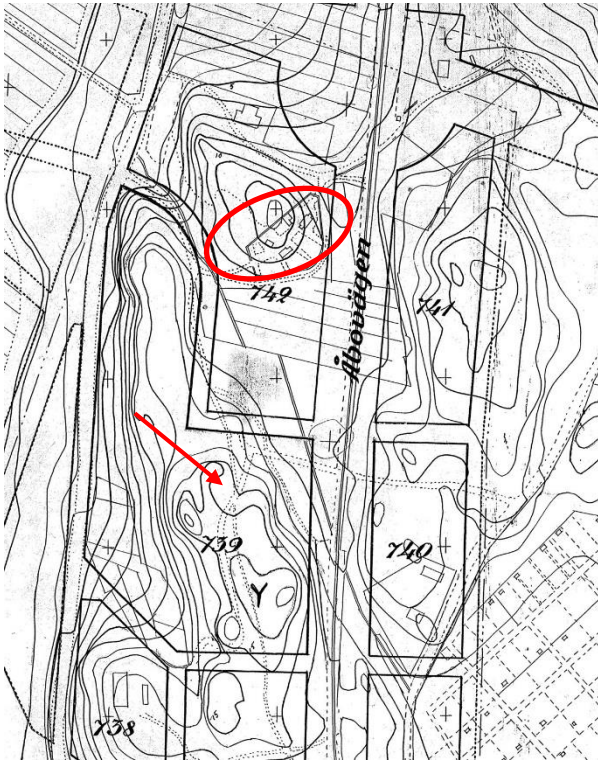
3. Tutkimusalueen kuvaus ja rajaus

Elokuun 2014 inventointialue käsitti yliopiston Ruskeasuon kampusalueen puolustusvarustusten osat, jotka sijaitsevat tontin etelä-, länsi- ja koillisosissa pitkälti rakentamattomalla pihamaalla ja metsässä (kartta 1 s. 4). Tontin itäpuolella kulkee Mannerheimintie ja länsipuolella on Pikku-Huopalahden asuinalue. Inventointialueen keskiosassa sijaitsevat Helsingin yliopiston hammaslääketieteen ja oikeuslääketieteen laitosrakennukset ovat 1970-luvulta. Mannerheimintie rakennettiin 1930- ja 1940-lukujen vaihteessa Kuusitieltä nykyiseen Vihdintien risteykseen. Keskuspuiston kyljessä sijaitseva Ruskeasuo rakennettiin pitkälti 1950-luvulla. Helsingin yliopiston Ruskeasuon kampus perustettiin vuonna 1979.



Kuva 4. Helsingin yliopiston Oikeuslääketieteen laitosrakennuksen takapihalta koilliseen maasto nousee kalliolakiseksi kumpareeksi, jonka laella on puolustusrakenteita. Apulaistutkija Päivi Jantunen ja tutkija Satu Koivisto mittaavat kiintopisteitä avoimeen maastoon. Kuvattu länsilounaaseen. Kuva: Vesa Laulumaa/ARKE (AKDG 3732:12).

Ruskeasuon kaupunginosan historiaa on selvitetty perusteellisesti vuonna 2002 ilmestyneessä kirjassa (Erra & Pekkinen). Ajurikylänä tunnettu Ruskeasuo rakennettiin vuosien 1900–1925 aikana. Vanhojen karttojen perusteella alue on liittynyt läheisen Reijolan eli Greijaksen tilan vaiheisiin (kartta.hel.fi). Opaskartoille vuosilta 1909, 1918 ja 1937 tontin läpi on merkitty etelä-pohjoissuuntainen oikotie. Se erottuu myös vuoden 1935 asemakaavakassa (Kuva 5). Reitti on edelleen käytössä ja se saa alkunsa tontin eteläreunalla olevan terassitalon pihasta kallion lakea noudattaen kohti pohjoista ja Hammaslääketieteen laitoksen lounaisreunaa, josta se yhtyy kampusalueen parkkipaikalle ja katualueelle. Vuoden 1960 peruskartalla (2034 03 TA-PIOLA) nykyisen Hammaslääketieteen laitoksen paikalle on merkitty kaksi itä-länsisuuntaista varastorakennusta. Ne esiintyvät jo vuoden 1945 opaskartalla, mutteivat enää vuoden 1967 peruskartalla. Varastorakennusten pohjoispuolella kohoavalle kumpareelle on merkitty kaksi rakennusta, jotka ovat jo vuoden 1909



opaskartalla. Rakennusten paikalta löytyi inventoinnissa kiviperustainen rakennuksenpohja, kiviaitaa ja kuoppamainen rakenne.

Kuva 5. Osasuurennos Helsingin kaupungin 16 kaupunginosan asemakaavasta vuodelta 1935. Turuntie kulkee nykyisen Mannerheimintien paikalla ja sen länsipuolella olevalle kumpareelle, nykyisen Oikeuslääketieteen laitoksen koillispuolelle on merkitty rakennuksia (ympyröity punaisella). Etelässä olevan kallioalueen läpäisee pohjois-eteläsuuntainen oikotie (punainen nuoli). Asemakaava: Helsingin kaupunki 1608/16.12.1935.

4. Linnoiterakenteiden inventointi ja dokumentointi

4.1 Työn kulku

Tutkimusalueen ympäristöön tutustuttiin ja maalinnoitusrakenteet tarkastettiin tutkija John Lagerstedtin kanssa, joka kertoi linnoitustyön vaiheista ja rakenteiden yksityiskohdista. Tämän jälkeen alueelle laadittiin kiintopisteverkosto takymetrimittauksia varten. Osa rakenteista oli mahdollista mitata paikoilleen VRS-GPS-laitteella, mutta suuri osa linnoiterakennelmista sijaitsi niin tiheän kasvillisuuden keskellä, erityisesti Mannerheimintien reunalla, että paikalle piti vielä palata päiväksi täydentämään mittauksia takymetrillä.

Kaikki maanpinnalle erottuvat rakenteet dokumentoitiin mittaamalla ne paikoilleen VRS-GPS-laitteella tai takymetrillä, digitaalikuvin ja muistiinpanoin. Koordinaatistona käytettiin ETRS-GK25-järjestelmää ja N2000-korkeusjärjestelmää. Mittaukset tehtiin vallien pinnasta, reunoilta, juoksuhautojen pohjalta ja havaittujen traverssien reunoilta tai keskeltä. Samoin pengerretyn yhdystien reunat mitattiin paikoilleen takymetrillä tai VRS-GPS-laitteella. Kenttätyövaihe saatiin päätökseen kahden työpäivän kuluessa. Jälkityövaiheessa mittausaineistot siirrettiin tilaajalta saadulle Helsingin kaupungin pohjakartalle.

4.2 Havainnot ja tulokset

Kenttälainnoitusvaiheen yleisin rakenne oli maalla tai hiekalla peitetty kivivalli. Vallin sisäpuolen korkeus oli tyypillisesti noin 1,5–2 metriä. Jotkut valleista varustettiin maaperän salliessa vallin sisäpuolisella, maahan kaivetulla juoksuhaudalla. Tyypillisimmillään vuoden 1914 maalinnoite oli korkean mäen huippua kiertävä yhtenäinen tai useammasta maavallista koostuva kehä. Rakenteita kutsutaan reduteiksi. Vallit kohosivat rintamapuolelta katsottaessa yleensä mäen reunaa myötäileviksi, ruohottuneiksi rinteiksi. Vallin suojaosalla oli usein pieniä poikkivalleja eli traverseja, jotka suojasivat sivusuunnassa kiväärimiehiä sirpaleilta. Joskus asemien taakse rakennettiin myös toinen valli suojaamaan kiväärimiesten selustaa. Joihinkin vallin

osiin rakennettiin kuoppia mahdollisesti konekivääreitä varten. Konekivääriasemia vahvistettiin joissain tapauksissa myös kivillä. (http://www.novision.fi/viaporin/Vuonna_1914_rakennetut_maanmittauslaitteet.htm.)

4.2.1 Varustus 19

Varustus 19 sijaitsee Hammaslääketieteen laitoksen eteläpuolella, kallioalueen luoteisreunalla (Kuva 6, Kartta 3). Paikalla on pohjois-eteläsuuntainen, kallion pinnalle kasattu maa- ja kivirakenteinen ampumavalli, jossa erottuu mahdollisesti kaksi traverssia, eli vallin katko-osaa, jotka ovat toimineet sirpalesuojina. Vallin eteläreunalla erottuu enemmän rakennuskiviä. Pohjoisempi traverseista on itä-länsisuunnassa noin 2–3 m leveä ja pohjois-eteläsuunnassa noin 1,5 m leveä rakenne. Se muodostaa seinämäisen rakenteen vallin itäpuolelle, jossa on kivillä täytetty kaivanto. Torjuntasuunta on ollut länsi. Vallin itäpuolella erottuu kaksi kuoppa- maista ampuma-asemaa, jotka on erotettu toisistaan traverssilla. Kuoppia on täytetty todennäköisesti myöhemmin kivenlohkareilla.



Kuva 6. Varustus 19 Hammaslääketieteen laitoksen eteläpuolella. Päivi Jantunen ja Satu Koivisto dokumentoivat pohjois-eteläsuuntaista, kallion pinnalle kasattua ampumavallia. Kuvattu etelään. Kuva: Vesa Laulumaa/ARKE (AKDG 3732:2).

4.2.2 Varustus 19a

Varustus 19a sijaitsee metsän reunassa Oikeuslääketieteen laitusrakennuksen itäpuolella (Kuva 7). Varustusrakenteiden itäpuolella, lähellä Mannerheimintien reunaa, on vanhoja tilan rakenteita, mm. pengerrystä, kiviäitaa ja rakennuksen pohjia, jotka erottuvat jo 1900-luvun alun kartoilla (ks. s. 8). Mäen koillisreunalla on melko hyvin säilyneitä linnoituslaitteita: maavalli ja osin täyttyntä juoksuhaudaa. Vallin katkaisee sen keskiosasta uudehko, sepelillä parannettu ajoura, joka kulkee piha-alueen reunalta pohjoiseen. Kivien, hiekan

ja maansekainen vallirakenne kiertää mäen reunaa itä-länsisuunnassa. Valli on torjunut pohjoisen suuntaan. Rinne laskee paikoin kallioisena kohti pohjoista, jossa metsäalue päättyy Vanhan Turuntien (Vihdintie) reunaan. Vallirakenteen kalliota ei ole louhittu, vaan sen luontaisia notkelmia on todennäköisesti hyödynnetty ampuma-asemina. Vanhoista tilan rakenteista rinteen vastainen kivivalka on noin 80 cm leveä ja 20–90 cm korkea. Sen reunat on ladottu suuremmista lohkokivistä ja rakenne on täytetty pienemmällä kivipanoksella. Sen eteläpuolella on rakennuksen kivijalka, joka on suorakulmainen laskien kohti Mannerheimintien reunaa koillisessa. Rakennuksen kellarin syvyys on noin 60 cm maanpinnasta ja sen kiviperustukset ovat samanlaiset kuin viereisessä kiviaidassa. Rakennuksen pohjaa on käytetty vielä hiljattain kaatopaikkana.



Kuva 7. Satu Koivisto, Päivi Jantunen ja John Lagerstedt tutkivat varustusta 19a Mannerheimintie ja Vihdintien kulmauksen metsässä. Kuvattu kaakkoon. Kuva: Vesa Laulumaa/ARKE (AKDG 3732:3).

4.2.3 Varustus 19b

Varustus 19b sijaitsee Oikeuslääketieteen laitoksen länsipuolella olevan kallion luoteisreunalla. Sen eteläpuolella on yliopistokampuksen lipputanko. Paikalla erottuu kasvillisuuden seassa noin 5 m pitkä osuus maavallia, jonka pohjoispää on parhaiten säilynyt. Rakenne on kasattu kallion päälle ja sen paksuus on nykyisellään vain noin 20–30 cm. Vallin leveys vaihtelee sen eri osissa noin 30–80 cm välillä. Pääosin rakenne on melko huomaamaton ja epämääräinen. Kallion notkelmaa vallin itäpuolella on todennäköisesti hyödynnetty ampuma-asemana. Valli on pitkälti pohjois-eteläsuuntainen ja sen torjuntasuuntana on ollut länsi. (Kuva 8, Kartta 2.)



Kuva 8. Huonommin säilynyt varustus 19b sijaitsee Oikeuslääketieteen laitoksen länsipuolella olevan kallion laella. Kuvattu kaakkoon. Kuva: Vesa Laulumaa/ARKE (AKDG 3732:14).

4.2.4 Varustus 19:tie

Varustuksen 19 eteläpuolelta, kallioalueelta, löytyi alueen pohjois-eteläsuunnassa läpäisevä pengerreretty tie. Tie alkaa nykyisen terassitalon koillisnurkalta, josta se jatkuu pohjoiseen, kohti varustusta 19a. Kyseessä on linnoitusjärjestelmille tyypillinen yhdystie, joka on toiminut huoltoreittinä. Paikalla on vanhojen karttojen perusteella kulkenut oikoreitti kallion yli jo ennen 1. maailmansotaa, jota on ilmeisesti hyödynnetty ja paranneltu maalinnoitusjärjestelmää rakennettaessa. Tie on pääosin 2,5–3 m leveä ja sen reunat ovat huolellisesti pengerreretyt. Paikoin kasvillisuuden seassa erottuu tien keskiosan kiveystä. Tien lounaispään mutkan kohdalla sen leveys on noin 4 m, josta se nousee osin terassoidusti kallioiden väliin kohti koillista. Selkeimmät reunapengerrykset erottuvat juuri tien alkupään mutkan kohdalla (Kuva 9, Kartta 3).

Vastaavista kulkuväylistä on käytetty tutkimuksessa nimityksiä tykkitie, yhdystie tai huoltotie, joista yhdystie lienee tällä hetkellä vakiintunein ilmaus (suull. tiedonanto John Lagerstedt 18.8.2014). Vuoden 1935 asemapiirroksen mukaan tie on päättynyt nykyisen terassitalon paikalla olleen tilan pihapiiriin. Helsingin maalinnoituksen alueelle rakennettiin laaja yhdystieverkosto sekä rakennustöitä varten että erityisesti joukkojen siirtoa ja yhteyden pitoa varten. Vanhoja teitä kunnostettiin ja täysin uusia tielinjauksia tehtiin. Tien pinnat peitettiin kivillä tai sepelillä. Yhdystiet rakennettiin kelirikon kestäviksi. Yhdystielinjoissa käytettiin paikoin kallioleikkauksia ja suuriakin pengerryksiä, mutta yleensä tielinjat sijoitettiin maaston mukaan. (<http://www.novision.fi/viaporin/Tieverkosto.htm>.)



Kuva 9. Pengerretyn yhdyntien lounaisosaa terassitalon pihan reunalla, jossa kivipengerrykset ovat säilyneet hyvin tien molemmilla reunoilla. Tutkija Satu Koivisto dokumentoi rakennetta. Kuvattu itään. Kuva: Vesa Laulumaa/ARKE (AKDG 3732:16).

Ruskeasuon Tukikohta 1914:19 muodostaa mielenkiintoisen kokonaisuuden, jolla on myös taisteluarkeologista ulottuvuutta. Kohde on yksi harvoista maalinnoituksen osista, joissa on käyty taisteluita saksalaisten edetessä kohti Helsinkiä huhtikuussa 1918. Aikalaiskuvausten perusteella (mm. Halonen 1928) taistelu oli tuimaa ja saksalaisten sotataidon avulla joukot pääsivät etenemään puolustajien harvenneiden rivien lävitse kohti keskustaa. Tilkanmäen tuntumassa punaiset joutuivat saksalaisten ketjun saartamiksi. Suuri osa komppaniasta jäi epätoivoisessa ryntäysrytyksessä saksalaisten kuularuiskun uhriksi, ilmeisesti juuri Ruskeasuon varustusten läheisyydessä.

5. Yhteenveto

Helsinki Tukikohta 1914:19 (Ruskeasuon) -nimisellä 1. maailmansodan aikaisella maalinnoituksella tehtiin arkeologista tarkkuusinventointia tontin asemakaavoitukseen liittyen. Kaavoitustyötä toteuttaa ja inventoinnin tilasi Saraco D&M Oy. 1. maailmansodan aikaisia linnoiterakenteita on inventoitu aikaisemmin vuosina 1995 ja 1996 ja sen osia on paikannettu nykyään tontilla sijaitsevan Helsingin yliopiston Ruskeasuon kampusalueen rakennusten etelä, länsi- ja koillispuolella. Vuoden 2014 tarkkuusinventoinnissa aikaisemmin rekisteröidyt linnoitusjärjestelmän osat dokumentoitiin VRS-GPS -laitteella ja takymetrillä, valokuvaten ja muistiinpanoin. Varustusten eteläpuolen kallioalueelta löytyi linnoitusjärjestelmään liittyvä pengerretty yhdyntie, joka on paikoin erinomaisesti säilynyt. Ruskeasuon Tukikohta 1914:19 muodostaa mielenkiintoisen sotahistoriallisen kokonaisuuden, jolla on myös taisteluarkeologista ulottuvuutta. Kohde on yksi harvoista Viaporin maalinnoituksen osista, jossa on käyty taisteluita saksalaisten edetessä kohti Helsinkiä huhtikuussa

1918. Säilyneet ampumavallit ja nyt dokumentoitu yhdistie ovat edelleen melko helposti havaittavissa huolimatta tiivistyvistä kaupunkikuvasta ja Ruskeasuon kampusalueen läheisyydestä. Rakenteiden säilyttäminen, esiin raivaaminen ja niiden varustaminen esim. opaskyltein lisäisi alueen kulttuurihistoriallista arvoa ja tarjoaisi mielenkiintoisen, sotahistoriallisen tutustumiskohteen lähimetsässä Ruskeasuon asukkaiden ja alueen muiden käyttäjien hyödynnettäväksi.



Kuva 10. Satu Koivisto, Päivi Jantunen ja John Lagerstedt tutkivat varustuksen 19 rakenteita Hammaslääketieteen laitoksen eteläpuolella. Kuvattu pohjoiseen. Kuva: Vesa Laulumaa/ARKE (AKDG 3732:1).

Lähteet ja kirjallisuus

Erra, J. & Pekkinen, P. 2002. Ruskeasuo. Ajurikylästä kaupunginosaksi. Ruskeasuo-Seura ry. Vantaa.

Halonen, A. 1928 (toim.) Suomen luokkasota. Historiaa ja muistelmia. Amerikan Suom. Sos. Kustannusliikkeiden Liitto.

Lagerstedt, J. & Saari, M. 2000. Krepost Sveaborg - Helsingin maa- ja merilinnoitus ensimmäisen maailmansodan aikana, <http://www.novision.fi/viapori/>

Laine, S. 1996. Ensimmäisen maailmansodan aikainen maalinnoitus Helsingissä. Helsingin kaupungin rakennusviraston julkaisuja 1996:3. Helsinki.

Laine, S. 1996. Ensimmäisen maailmansodan aikainen maalinnoitus Helsingissä, hoito-ohje. Helsingin kaupungin rakennusviraston julkaisuja 1996:4. Helsinki.

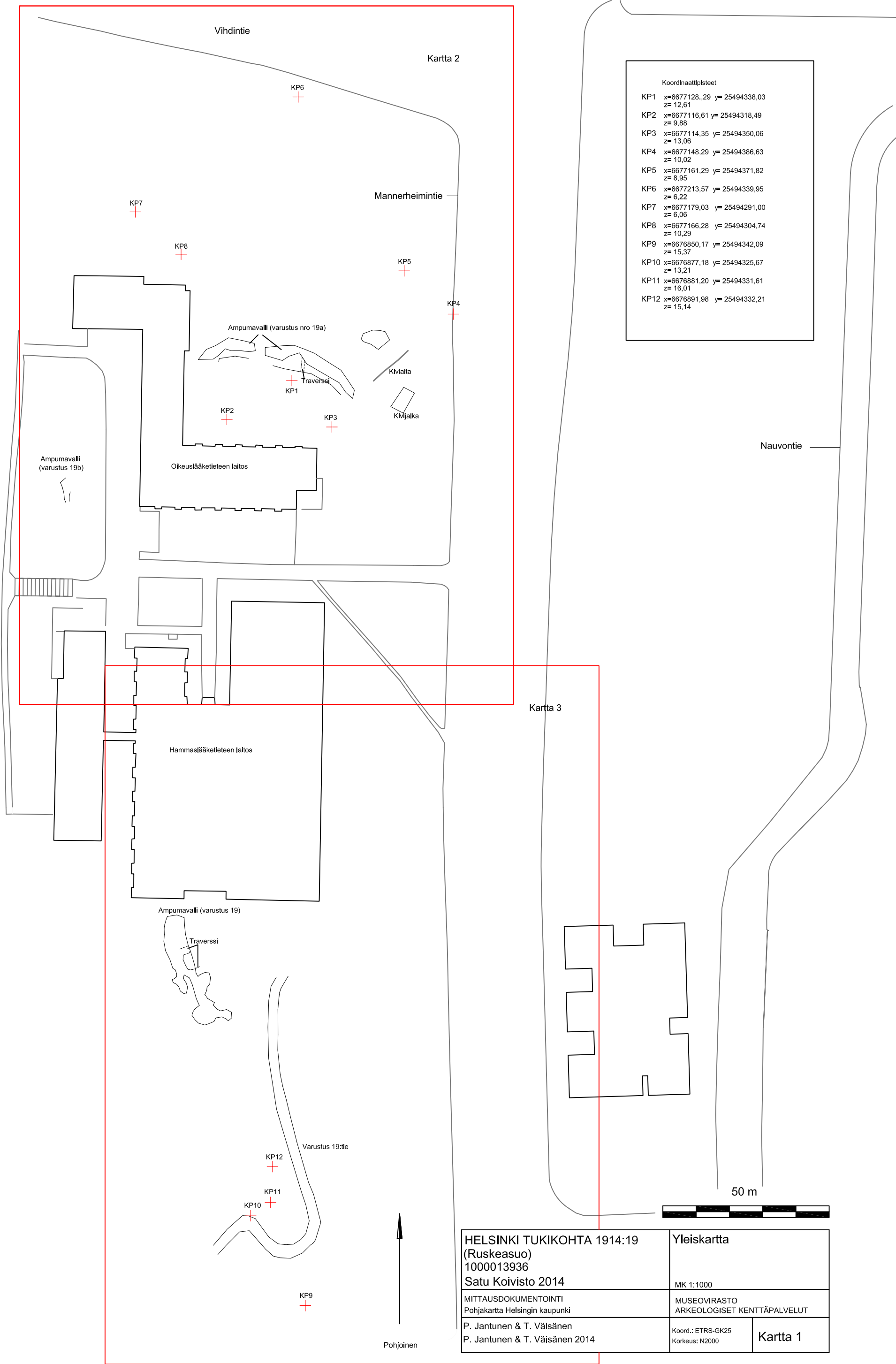
Digikuvaluettelo

	Museo/osasto	Kokoelma	Alakokoelma	Kuvan numero	Kuvatyyppi	Aihe	Aiheen paikat	Aiheen aika	Valmistusaika	Tekijä	Mitat	Kuva
1.	Arkisto- ja tietopalvelut/ARTI	Arkeologian kuvakokoelma	Digikuvakokoelma	AKDG3732:1	digitaalikuva	Satu Koivisto, Päivi Jantunen ja John Lagerstedt tutkivat varustuksen 19 rakenteita Hammaslääketieteen laitoksen eteläpuolella. Kuvattu pohjoiseen.	Helsinki, Ruskeasuo, Tukikohta 1914:19 (Ruskeasuo)	1. maailmansota	2014	kuvaaja: Vesa Laulumaa	7360 x 4912 pixel	
2.	Arkisto- ja tietopalvelut/ARTI	Arkeologian kuvakokoelma	Digikuvakokoelma	AKDG3732:10	digitaalikuva	Varustus 19a. Rakennuksen kiviperustus ja kiviaitaa Mannerheimintien reunassa. Kuvattu kaakkoon.	Helsinki, Ruskeasuo, Tukikohta 1914:19 (Ruskeasuo)	1. maailmansota	2014	kuvaaja: Vesa Laulumaa	7360 x 4912 pixel	
3.	Arkisto- ja tietopalvelut/ARTI	Arkeologian kuvakokoelma	Digikuvakokoelma	AKDG3732:11	digitaalikuva	Varustus 19a. Kiviaitaa Mannerheimintien reunassa. Kuvattu koilliseen.	Helsinki, Ruskeasuo, Tukikohta 1914:19 (Ruskeasuo)	1. maailmansota	2014	kuvaaja: Vesa Laulumaa	4912 x 7360 pixel	
4.	Arkisto- ja tietopalvelut/ARTI	Arkeologian kuvakokoelma	Digikuvakokoelma	AKDG3732:12	digitaalikuva	Helsingin yliopiston Oikeuslääketieteen laitoserakennuksen takapihalta koilliseen maasto nousee kallioliakiseksi kumpareeksi, jonka laella on puolustusrakenteita. Apulaistutkija Päivi Jantunen ja tutkija Satu Koivisto mittaavat kiintopisteitä avoimeen	Helsinki, Ruskeasuo, Tukikohta 1914:19 (Ruskeasuo)	1. maailmansota	2014	kuvaaja: Vesa Laulumaa	6942 x 4633 pixel	
5.	Arkisto- ja tietopalvelut/ARTI	Arkeologian kuvakokoelma	Digikuvakokoelma	AKDG3732:13	digitaalikuva	Varustus 19a. Kiintopisteitä mitataan paikoilleen VRS-GPS -laitteella. Kuvassa (vas.) apulaistutkija Päivi Jantunen ja tutkija Satu Koivisto.	Helsinki, Ruskeasuo, Tukikohta 1914:19 (Ruskeasuo)	1. maailmansota	2014	kuvaaja: Vesa Laulumaa	4912 x 7360 pixel	
6.	Arkisto- ja tietopalvelut/ARTI	Arkeologian kuvakokoelma	Digikuvakokoelma	AKDG3732:14	digitaalikuva	Huonommin säilynyt varustus 19b sijaitsee Oikeuslääketieteen laitoksen länsipuolella olevan kallion laella. Kuvattu kaakkoon.	Helsinki, Ruskeasuo, Tukikohta 1914:19 (Ruskeasuo)	1. maailmansota	2014	kuvaaja: Vesa Laulumaa	7360 x 4912 pixel	
7.	Arkisto- ja tietopalvelut/ARTI	Arkeologian kuvakokoelma	Digikuvakokoelma	AKDG3732:15	digitaalikuva	Varustus 19:tie. Pengerrettyä reunaa kallioalueella. Kuvattu eteläkaakkoon.	Helsinki, Ruskeasuo, Tukikohta 1914:19 (Ruskeasuo)	1. maailmansota	2014	kuvaaja: Vesa Laulumaa	7360 x 4912 pixel	
8.	Arkisto- ja tietopalvelut/ARTI	Arkeologian kuvakokoelma	Digikuvakokoelma	AKDG3732:16	digitaalikuva	Varustus 19:tie. Pengerretyn yhdistien lounaisosaa terassitalon pihan reunalla, jossa kivipengerrykset ovat säilyneet hyvin tien molemmilla reunoilla. Tutkija Satu Koivisto dokumentoi rakennetta. Kuvattu itään.	Helsinki, Ruskeasuo, Tukikohta 1914:19 (Ruskeasuo)	1. maailmansota	2014	kuvaaja: Vesa Laulumaa	7360 x 4912 pixel	
9.	Arkisto- ja tietopalvelut/ARTI	Arkeologian kuvakokoelma	Digikuvakokoelma	AKDG3732:17	digitaalikuva	Varustus 19:tie. Pengerretyn yhdistien alkupää Ruskeasuon terassitalon reunalla. Kuvattu koilliseen.	Helsinki, Ruskeasuo, Tukikohta 1914:19 (Ruskeasuo)	1. maailmansota	2014	kuvaaja: Vesa Laulumaa	7360 x 4912 pixel	
10.	Arkisto- ja tietopalvelut/ARTI	Arkeologian kuvakokoelma	Digikuvakokoelma	AKDG3732:18	digitaalikuva	Varustus 19:tie. Pengerrettyä reunaa terassitalon läheisyydessä. Kuvattu eteläkaakkoon.	Helsinki, Ruskeasuo, Tukikohta 1914:19 (Ruskeasuo)	1. maailmansota	2014	kuvaaja: Vesa Laulumaa	7360 x 4912 pixel	
11.	Arkisto- ja tietopalvelut/ARTI	Arkeologian kuvakokoelma	Digikuvakokoelma	AKDG3732:2	digitaalikuva	Varustus 19 Hammaslääketieteen laitoksen eteläpuolella. Päivi Jantunen ja Satu Koivisto dokumentoivat pohjois-eteläsuuntaista, kallion pinnalle kasattua ampumavallia. Kuvattu etelään.	Helsinki, Ruskeasuo, Tukikohta 1914:19 (Ruskeasuo)	1. maailmansota	2014	kuvaaja: Vesa Laulumaa	7360 x 4912 pixel	
12.	Arkisto- ja tietopalvelut/ARTI	Arkeologian kuvakokoelma	Digikuvakokoelma	AKDG3732:3	digitaalikuva	Satu Koivisto, Päivi Jantunen ja John Lagerstedt tutkivat varustusta 19a Mannerheimintie ja Vihdintien kulmauksen metsässä. Kuvattu kaakkoon.	Helsinki, Ruskeasuo, Tukikohta 1914:19 (Ruskeasuo)	1. maailmansota	2014	kuvaaja: Vesa Laulumaa	7360 x 4912 pixel	
13.	Arkisto- ja tietopalvelut/ARTI	Arkeologian kuvakokoelma	Digikuvakokoelma	AKDG3732:4	digitaalikuva	Helsingin maalinnoituksen varustus 19a Tukikohdan 1914:19 itäosassa, lähellä Mannerheimintien reunaa. Kuvattu länteen.	Helsinki, Ruskeasuo, Tukikohta 1914:19 (Ruskeasuo)	1. maailmansota	2014	kuvaaja: Vesa Laulumaa	7360 x 4912 pixel	
14.	Arkisto- ja tietopalvelut/ARTI	Arkeologian kuvakokoelma	Digikuvakokoelma	AKDG3732:5	digitaalikuva	Varustus 19a. Täytyntyyttä juoksuhautaa. Kuvattu lounaaseen.	Helsinki, Ruskeasuo, Tukikohta 1914:19 (Ruskeasuo)	1. maailmansota	2014	kuvaaja: Vesa Laulumaa	7360 x 4912 pixel	
15.	Arkisto- ja tietopalvelut/ARTI	Arkeologian kuvakokoelma	Digikuvakokoelma	AKDG3732:6	digitaalikuva	Varustus 19a sijaitsee Oikeuslääketieteen laitoksen koillispuolella, metsän reunassa. Kuvattu koilliseen.	Helsinki, Ruskeasuo, Tukikohta 1914:19 (Ruskeasuo)	1. maailmansota	2014	kuvaaja: Vesa Laulumaa	7360 x 4912 pixel	
16.	Arkisto- ja tietopalvelut/ARTI	Arkeologian kuvakokoelma	Digikuvakokoelma	AKDG3732:7	digitaalikuva	Varustus 19a. Tutkija John Lagerstedt selvittää Ruskeasuon maalinnoituksen rakennusvaiheita tutkija Satu Koivistolle (vas.) ja apulaistutkija Päivi Jantuselle.	Helsinki, Ruskeasuo, Tukikohta 1914:19 (Ruskeasuo)	1. maailmansota	2014	kuvaaja: Vesa Laulumaa	7360 x 4912 pixel	
17.	Arkisto- ja tietopalvelut/ARTI	Arkeologian kuvakokoelma	Digikuvakokoelma	AKDG3732:8	digitaalikuva	Varustus 19a. Täytyntyyttä juoksuhautaa mäen laella. Kuvattu itään.	Helsinki, Ruskeasuo, Tukikohta 1914:19 (Ruskeasuo)	1. maailmansota	2014	kuvaaja: Vesa Laulumaa	7360 x 4912 pixel	
18.	Arkisto- ja tietopalvelut/ARTI	Arkeologian kuvakokoelma	Digikuvakokoelma	AKDG3732:9	digitaalikuva	Varustus 19a. Rakennuksen pohja lähellä Mannerheimintien reunaa. Kuvattu itään.	Helsinki, Ruskeasuo, Tukikohta 1914:19 (Ruskeasuo)	1. maailmansota	2014	kuvaaja: Vesa Laulumaa	7360 x 4912 pixel	

Karttaluettelo

Kartta 1	Yleiskartta	mk 1:1000	Päivi Jantunen & Tuija Väisänen/ARKE
Kartta 2	Varustukset 19a ja 19b	mk 1:500	Päivi Jantunen & Tuija Väisänen/ARKE
Kartta 3	Varustukset 19 ja 19:tie	mk 1:500	Päivi Jantunen & Tuija Väisänen/ARKE

Kartat 1–3



Koordinaatipisteet		
KP1	x=6677128,29	y= 25494338,03 z= 12,61
KP2	x=6677116,61	y= 25494318,49 z= 9,88
KP3	x=6677114,35	y= 25494350,06 z= 13,06
KP4	x=6677148,29	y= 25494386,63 z= 10,02
KP5	x=6677161,29	y= 25494371,82 z= 8,95
KP6	x=6677213,57	y= 25494339,95 z= 6,22
KP7	x=6677179,03	y= 25494291,00 z= 6,06
KP8	x=6677166,28	y= 25494304,74 z= 10,29
KP9	x=6676850,17	y= 25494342,09 z= 15,37
KP10	x=6676877,18	y= 25494325,67 z= 13,21
KP11	x=6676881,20	y= 25494331,61 z= 16,01
KP12	x=6676891,98	y= 25494332,21 z= 15,14

HELSINKI TUKIKOHTA 1914:19 (Ruskeasuo) 1000013936 Satu Koivisto 2014		Yleiskartta MK 1:1000	
MITTAUSDOKUMENTOINTI Pohjakartta Helsingin kaupunki		MUSEOVIRASTO ARKEOLOGISET KENTTÄPALVELUT	
P. Jantunen & T. Väisänen P. Jantunen & T. Väisänen 2014		Koord.: ETRS-GK25 Korkeus: N2000	Kartta 1

Vihdintie

Koordinaattipisteet	
KP1	x=6677128,29 y= 25494338,03 z= 12,61
KP2	x=6677116,61 y= 25494318,49 z= 9,88
KP3	x=6677114,35 y= 25494350,06 z= 13,06
KP4	x=6677148,29 y= 25494386,63 z= 10,02
KP5	x=6677161,29 y= 25494371,82 z= 8,95
KP6	x=6677213,57 y= 25494339,95 z= 6,22
KP7	x=6677179,03 y= 25494291,00 z= 6,06
KP8	x=6677166,28 y= 25494304,74 z= 10,29

Karttamerkki

- KP5
+ Koordinaattipiste
▲ Korkeusero
11,69 Korkeusluku m mpy

KP6

KP7

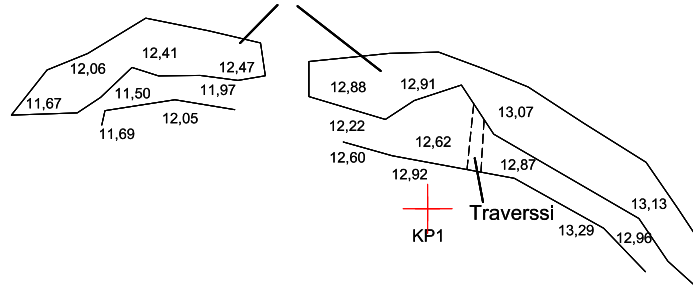
KP8

Mannerheimintie

KP5

KP4

Ampumavalli (varustus 19a)



KP2

KP3

Oikeuslääketieteen laitos

11,51 Ampumavalli
(varustus 19b)
10,74
1,39
10,85

20 m

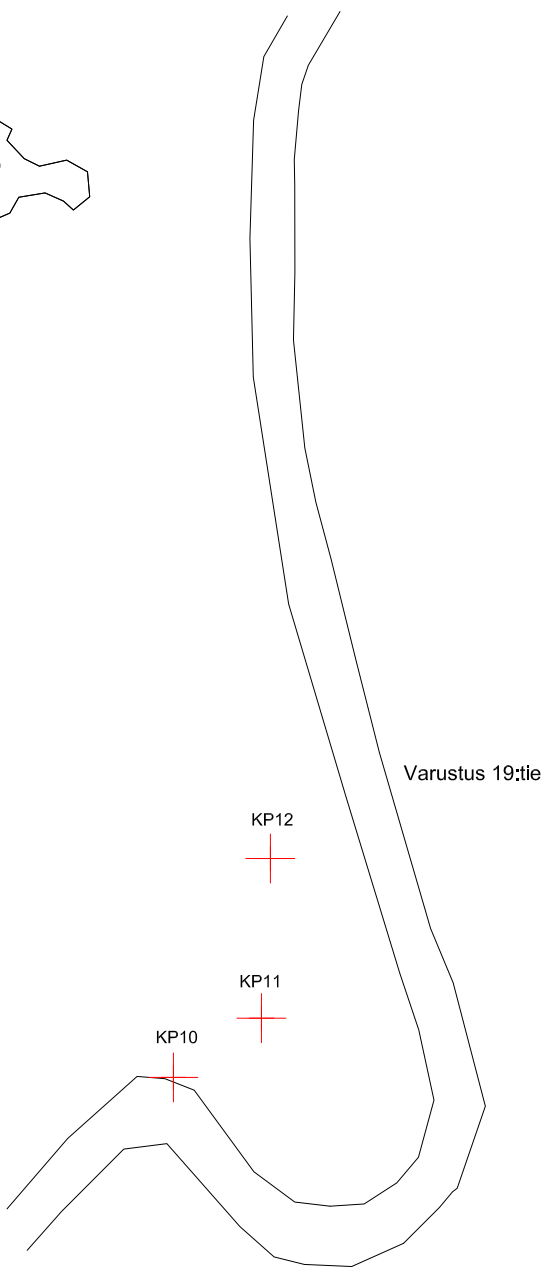
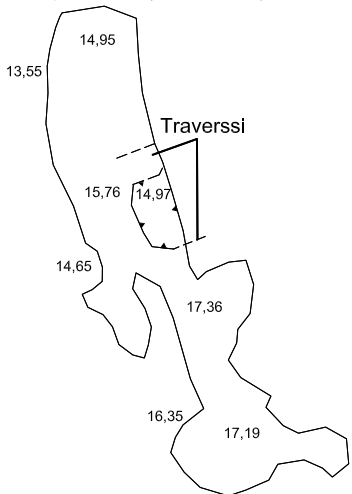
HELSINKI TUKIKOHTA 1914:19 (Ruskeasuo) 1000013936 Satu Koivisto 2014	Varustukset 19a ja 19b MK 1:500
MITTAUSDOKUMENTOINTI Pohjakartta Helsingin kaupunki P. Jantunen, T. Väisänen Puht.pirt. P. Jantunen & T. Väisänen	MUSEOVIRASTO ARKEOLOGISET KENTTÄPALVELUT Koord.: ETRS-GK25 Korkeus: N2000
	Kartta 2

Pohjoinen

Koordinaattipisteet			
KP9	x=6676850,17	y= 25494342,09	z= 15,37
KP10	x=6676877,18	y= 25494325,67	z= 13,21
KP11	x=6676881,20	y= 25494331,61	z= 16,01
KP12	x=6676891,98	y= 25494332,21	z= 15,14

Hammaslääketieteen laitos

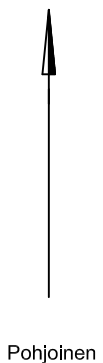
Ampumavalli (varustus 19)



KP9

Karttamerkit	
KP5	Koordinaattipiste
▲	Korkeusero
11,69	Korkeusluku m mpy

20 m



HELSINKI TUKIKOHTA 1914:19 (Ruskeasuo) 1000013936 Satu Koivisto 2014		Varustukset 19 ja 19:tie MK 1:500	
MITTAUSDOKUMENTOINTI Pohjakartta Helsingin kaupunki P. Jantunen, T. Väisänen Puht.piirt. P. Jantunen & T. Väisänen		MUSEOVIRASTO ARKEOLOGISET KENTTÄPALVELUT Koord.: ETRS-GK25 Korkeus: N2000	
		Kartta 3	