

TUTKIMUSRAPORTTI

PORVOO

Kirkkokatu 10

kaupunkiarkeologinen koekaivaus
8.7.2014



AKDG. 3709: 1



MUSEOVIRASTO

KULTTUURIYMPÄRISTÖN HOITO | ARKEOLOGISET KENTTÄPALVELUT

JANNE RANTANEN

Tiivistelmä

Porvoon kaupungin keskiaikaisella kaupunkialueella (Vanha Porvoo, muinaisjäännösrekisterinumero 1000006161) sijaitsevalle kiinteistölle 638-1-1201-5 oli suunniteltu maalämpökaivon rakentamishanke. Kaivon asentamistöiden vuoksi edellytettiin arkeologista koetutkimusta, joka toteutettiin 8.7.2014. Koetutkimuksessa havaittiin, että kiinteistön alueella on maan alla säilynyttä kulttuurikerrosta. Maalämpökaivon ja siirtoputkien suunnitelluilla kohdilla ei kuitenkaan ollut viitteitä kiinteistä rakenteista, eikä koetutkimuksessa siis todettu hankkeen toteuttamista estäviä seikkoja.

Sisällysluettelo

Kansilehti	
Tiivistelmä	
Sisällysluettelo	1
Arkisto- ja rekisteritiedot	2
Sijaintikartat	3
1. JOHDANTO	5
2. TUTKIMUSALUEEN SIJAINTI JA KUVAUS	6
3. KAIVAUS- JA DOKUMENTOINTIMENETELMÄT	6
4. HAVAINNOT	7
5. LÖYDÖT	7
6. YHTEENVETO	8
7. LÄHTEET	8
8. DIGIKUVALUETTELO	9
9. KARTTALUETTELO	9
10. KUVATAULUT	10
YLEISKARTTA, 1:300	12

Arkisto- ja rekisteritiedot

Kohteen nimi: PORVOO Vanha Porvoo Kirkkokatu 10
 Muinaisjäännöslaji: keskiaikainen kaupunki
 Muinaisjäännösrekisterino: 1000006161
 Inventointinumero:
 Kenttätyönjohtaja: Janne Rantanen, HuK
 Tutkimuksen rahoittaja: Museovirasto, arkeologiset kenttäpalvelut, koekaivausryhmä
 Kenttätyöaika: 8.7.2014
 Tutkimusala / kaivausala: 40 m² / kaksi 50 x 50 cm koekuoppaa, yhteensä 0,5 m²

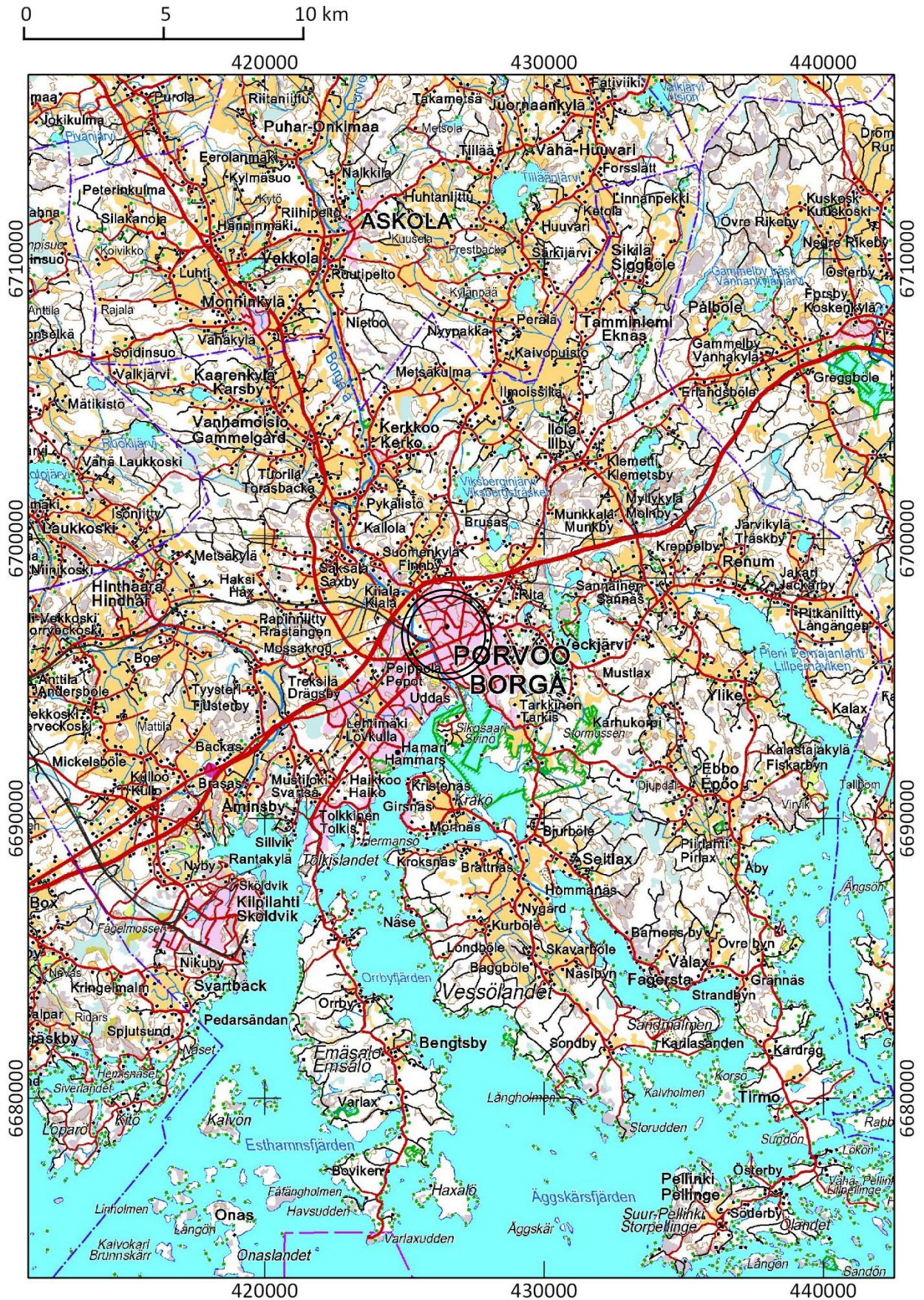
Kunta, kylä, tila: Porvoo, Kaupunginosa 1, Kortteli 1201, Tontti 5
 Kiinteistötunnus: 638-1-1201-5
 Maanomistaja, osoite: Jouni Keronen, Kirkkokatu 10, 06100 Porvoo
 Peruskartta: PK 302102
 ETRS-TM35-FIN-koordinaatit: N: 6696270 tutkitun alueen keskikoordinaatit
 E: 426140
 Z: 20–22 m (N2000)
 Yhtenäiskoordinaatit: P: 6699081 tutkitun alueen keskikoordinaatit
 I: 3426279
 Z: 20–22 m (N2000)

Kohteen lähin osoite: Kirkkokatu 10
 Kaivauslöydöt: -
 Aikaisemmat tutkimukset: 2008 inventointi Päivi Hakanpää
 Aikaisemmat löydöt: -
 Valokuvat: -
 Digikuvat: AKDG. 3709: 1–5, luettelo s. 9, 5 kuvataulua, s. 10–11
 Paikannusmenetelmä: Mittaus rullamitalalla rakennusten kulmista.
 Piirtäjä ja tutkimusavustaja: -
 Kaivajat/harjoittelijat: -
 C14-ajoitukset: -
 Maastokarttaote: 1:200 000, s. 3
 1:20 000, s. 4
 Kartat: Yleiskartta 1:300, A4, s. 12
 Liitteet: -

PORVOO Kirkkokatu 10

N: 6696270 E: 426140 (ETRS-TM35FIN) Z: 20 – 22 (N2000)

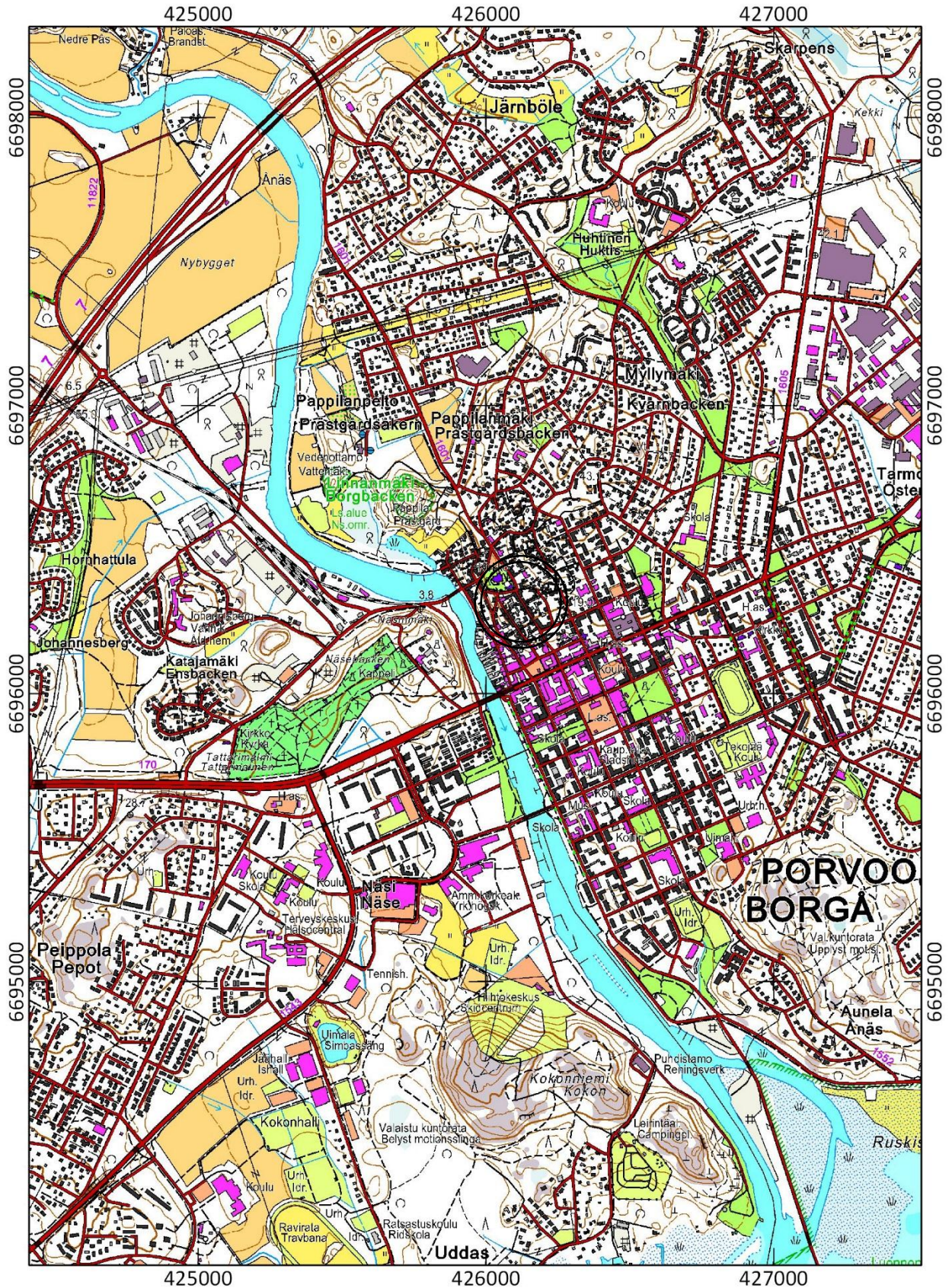
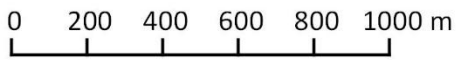
1:200 000



PORVOO Kirkkokatu 10

N: 6696270 E: 426140 (ETRS-TM35FIN) Z: 20 – 22 (N2000)

1: 20 000



1. JOHDANTO

Porvoon kaupungin keskiaikaisella kaupunkialueella (Vanha Porvoo, muinaisjäännösrekisterinumero 1000006161) sijaitsevalle kiinteistölle 638-1-1201-5 oli suunniteltu maalämpökaivon rakentamishanke. Museoviraston antamassa lausunnossa (dnro MV/54/05.01.00/2014) todetaan, että koska hanke sisältää maanpintaan kajoavia toimenpiteitä muinaisjäännösalueella, tulee paikalla suorittaa arkeologisia tutkimuksia ennen hankkeen toteutumista.

Koska kyseessä oli pienehkö yksityinen hanke, Museovirasto kustansi tutkimukset. Arkeologisen koekaivauksen suoritti HuK Janne Rantanen Museoviraston koekaivausryhmästä 8.7.2014. Koekaivauksessa selvitettiin kulttuurikerrosten säilyneisyyttä ja muinaisjäännöksen olemassaoloa. Koekaivaus toteutettiin kaivamalla koekuoppia suunnitellun maalämpökaivon ja sen siirtoputkien kohdalle.

Helsinki 14.7.2014

Janne Rantanen

2. TUTKIMUSALUEEN SIJAINTI JA KUVAUS

Tutkittu alue sijaitsee Porvoon kaupungin Vanhan Porvoon kaupunginosassa kiinteistön 638-1-1201-5 pihalueella noin 150 m Porvoon tuomiokirkosta kaakkoon. Kiinteistö rajautuu idässä ja koillisessa Kirkkokatuun, muissa ilmansuunnissa kiinteistö rajautuu muihin rakennettuihin kiinteistöihin. Sen katuosoite on Kirkkokatu 10.

Tontin keskellä sijaitsee vuonna 1970 rakennettu yksikerroksinen asuinrakennus, johon yhdistyy tontin lounaisreunalla matala siipirakennus. Asuinrakennuksessa ei ole kellaria. Kirkkokadun varrella, tontin itäilaidalla sijaitsee autotalli. Asuinrakennuksen länsipuolella on nurmipeitteinen takapiha, ja itäpuolella sorapeitteinen etupiha. Tonttia rajaa puinen aita. Pihamaan luoteis- ja itälaidoilla kasvaa pensaita. Kiinteistö sijaitsee varsin tasaisella maalla, rinteet viettäessä hyvin loivasti etelään.

Kirkkokadun varrelle asutus levisi Päivi Hakanpään (2008, 11) mukaan 1600-luvun jälkipuoliskolla. Samuel Broteruksen piirtämän vuoden 1696 Porvoon kaupungin kartan mukaan nykyisen Kirkkokatu 10:n kiinteistön paikka on jakautunut silloin kahden tontin alueelle. Adam Giökerin piirtämän vuoden 1726 Porvoon kaupungin kartassa nykyisen Kirkkokatu 10:n tontti on ollut jo jokseenkin saman alan kattava kuin nykyisin. (Hakanpää 2008, 37–38) Tontilla ei ole aiemmin suoritettu arkeologisia tutkimuksia Päivi Hakanpään (2008) inventointia lukuun ottamatta. Inventoinnissa Kirkkokatu 10:n tontti on luettu kuuluvaksi Vanhan Porvoon muinaisjäännösalueeseen, tosin uudisrakennuksen vuoksi rauhoitusluokkaan 2.

3. KAIVAUS- JA DOKUMENTOINTIMENETELMÄT

Koekaivaus toteutettiin kaivamalla kaksi (kooltaan 50 x 50 cm) koekuoppaa pihamaalle, maalämpökaivon rakentamissuunnitelmien koskemille kohdille. Koekuoppa 1 kaivettiin maalämpökaivon ja hoitokaivon suunnitellulle paikalle asuinrakennuksen koillispuolelle, ja koekuoppa 2 siirtoputken suunnitellun linjan tuntumaan asuinrakennuksen pohjoispuolelle.

Koekuopat kaivettiin käsin lapiolla ja kaivauslastalla puhtaaseen pohjamaahan asti, jonka jälkeen niiden pohjalle kairattiin vielä noin 40 cm syvä varmistuskairaus maanäyttekairalla. Kaivetun maan kokonaispinta-ala oli noin 0,5 m². Kaivaushavainnot dokumentoitiin sanallisesti ja digitaalikameralla valokuvaamalla. Mittaukset suoritettiin taittomitalla ja rullamitalla, jonka avulla kaivantojen sijainti sidottiin asuinrakennuksen kulmiin. Tähän raporttiin on sisällytetty kenttädokumentoinnin perusteella laadittu yleiskartta mittakaavassa 1:300. Yleiskartta asemoitiin ETRS-TM35-FIN –koordinaatistoon. Koekaivauksessa talteen otetut esine löydöt pestiin ja dokumentoitiin valokuvaamalla jälkityövaiheessa, jonka jälkeen ne poistettiin.

4. HAVAINNOT

Koekuoppa 1, joka oli kooltaan 50 x 50 cm, kaivettiin maalämpökaivon suunnitellulle paikalle pihamaalle, asuinrakennuksen koillispuolelle, 3 metrin päähän asuinrakennuksen koilliseinästä ja 7,5 metrin päähän tontin pohjoisrajasta. Paikka oli pintasoralla peitetyllä etupihalla. Sen lähellä, asuinrakennuksen etuoven edustalla, oli maahan kaivettu, käytössä oleva öljysäiliö. Koekuoppa 1:n kohdalla maakerrokset olivat seuraavanlaiset: 1) syvyydessä 0-15 cm maanpinnasta oli sepelikerros, 2) 15–30 cm maanpinnasta ruskeaa hiekkasoraa ja nyrkinkokoisia kiviä, 3) 30–75 cm maanpinnasta mustanruskeasta hiekasta koostuva kulttuurikerros, jonka seassa oli tiilimurskaa, posliinia, piiposliinia ja punasavikeramiikkaa, 4) 75 cm:n syvyydestä alkaen puhdas, ruskea pohjahiekka. Koekuoppa kaivettiin 80 cm:n syvyyteen, jonka jälkeen sen pohjaa kairattiin vielä noin 40 cm syvemmälle maanätekairalla. Täten pyrittiin varmistamaan, että kyseessä todella oli puhdas pohjahiekka, eikä ihmisen paikalle läjittämä täyterkerros.

Koekuoppa 2, joka niin ikään oli kooltaan 50 x 50 cm, kaivettiin maalämmön siirtoputkiston suunnitellulle linjalle asuinrakennuksen pohjoispuolelle. Koska varsinainen linjaus kulki aivan asuinrakennuksen seinän vierestä, kaivettiin koekuoppa 2 noin puolen metrin päähän suunnitellusta siirtoputkilinjasta, ja noin metrin päähän talon pohjoisseinästä. Paikka oli sorapeitteistä pihamaata. Koekuoppa 2:ssa havaitut maakerrokset olivat seuraavanlaiset: 1) syvyydessä 0-30 cm maanpinnasta oli sepelikerros, 2) 30–35 cm maanpinnasta laastikerros, 3) 35–45 cm maanpinnasta ruskea hiekkasora, 4) 45–75 cm maanpinnasta mustanruskeasta hiekasta koostuva kulttuurikerros, 5) 75 cm:n syvyydestä alkaen puhdas, ruskea pohjahiekka. Koekuoppa kaivettiin 80 cm:n syvyyteen saakka, jonka jälkeen sen pohjaa kairattiin maanätekairalla puhtaan pohjaan varmistamiseksi.

5. LÖYDÖT

Koekuopassa 1 havaitusta mustanruskeasta kulttuurikerroksesta otettiin talteen pieni määrä esinelöytöjä. Löytöaineisto käsitti historiallisen ajan esineistöä: punatiilen paloja, lasittamattoman punasavikeramiikan paloja, lasitetun piiposliiniastian paloja, lasitetun kaakelin paloja ja posliiniastian paloja. Löydöt edustavat tyypillistä historiallisen ajan esineistöä. Kulttuurikerros on todennäköisesti syntynyt 1600-luvun lopun jälkeen, jolloin Kirkkokadun varrelle on syntynyt asutusta, mikä antaa löydöille *terminus post quem* – ajoituksen. Mikään löytöaineistossa ei viittaa vanhempaan ajoitukseen, ja löytöaineisto voi olla melko nuor-takin.

6. YHTEENVETO

Porvoon kaupungin keskiaikaisella kaupunkialueella sijaitsevalle kiinteistölle 638-1-1201-5 oli suunniteltu maalämpökaivon rakentamishanke. Toimenpiteiden edellyttämä arkeologinen koekaivaus suoritettiin 8.7.2014. Tutkimusalue oli kokonaisuudessaan noin 40 m² laaja. Koekaivauksessa kaivettiin käsin kaksi koekuoppaa maalämpökaivon ja maalämmön siirtoputkien suunnitelluille paikoille. Koekuopat kaivettiin puhtaaseen pohjahiekkaan asti noin 80 cm:n syvyyteen. Molemmassa koekuopassa havaittiin noin 30–75 cm:n syvyyksissä mustanruskea kulttuurikerros. Kulttuurikerroksessa oli jonkin verran esinelöytöjä, lähinnä tarkemmin ajoittamattoman punasavikeramiikan, piiposliinin, posliinin ja tiilen paloja. Kyseinen kulttuurikerros on todennäköisesti syntynyt 1600-luvun lopun jälkeen, jolloin kaupunkiasutus levisi Kirkkokadun varteen. Kulttuurikerroksen päällä oli moderneja tasoituskerroksia, ja alla puhdas pohjahiekka. Kulttuurikerros ei kuitenkaan estä suunnitellun maalämpökaivon rakentamista, sillä siinä ei havaittu viitteitä kiinteistä rakenteista.

7. LÄHTEET

Tutkimuskertomukset

Hakanpää, Päivi 2008. Porvoo-Borgå. Kaupunkiarkeologinen inventointi. Museovirasto. Kopiota raportista säilytetään Museoviraston arkistossa.

8. DIGIKUVALUETTELO

KUVAN NUMERO

AIHE

Kuvaaja: Janne Rantanen

AKDG. 3709:1 Kirkkokatu 10, Porvoo. Lounaaseen

AKDG. 3709:2 Tutkimusalue, Kirkkokatu 10:n pihamaa. Lounaaseen.

AKDG. 3709:3 Koekuoppa 2 asuinrakennuksen pohjoispuolella. Lounaaseen.

AKDG. 3709:4 Stratigrafia koekuoppa 1:n profiilissa. Etelään.

AKDG. 3709:5 Koekuoppa 1:stä talteen otettu löytöaineisto, joka poistettiin kuvaamisen jälkeen.

9. KARTTALUETTELO

Yleiskartta 1:300, A4, Liite 1

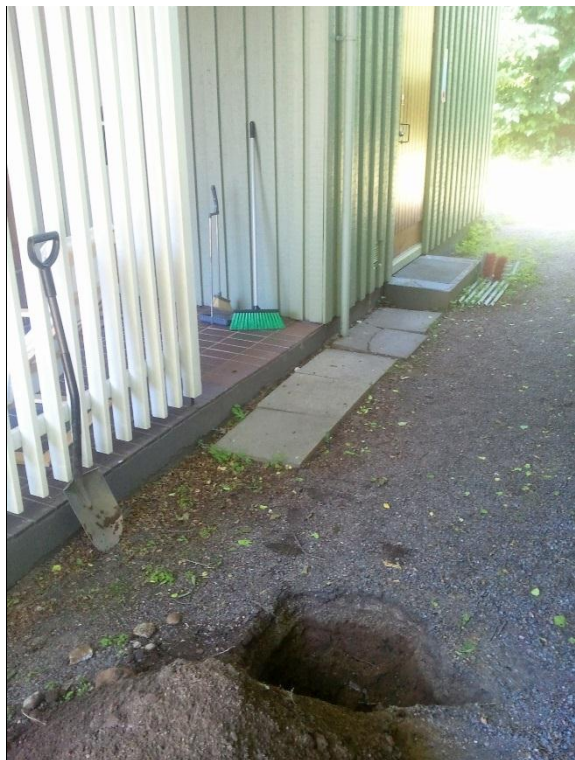
10. KUVATAULUT



AKDG. 3709:1 Kirkkokatu 10, Porvoo. Lounaaseen.



AKDG. 3709:2 Tutkimusalue, Kirkkokatu 10:n pihamaa. Lounaaseen.



AKDG. 3709:3 Koekuoppa 2 asuinrakennuksen pohjoispuolella. Lounaaseen.



AKDG. 3709:4 Stratigrafia koekuoppa 1:n profiilissa. Etelään.



AKDG. 3709:5 Koekuoppa 1:stä talteen otettu löytöaineisto, joka poistettiin kuvaamisen jälkeen.

PORVOO Kirkkokatu 10**Janne Rantanen 2014****Yleiskartta 1:300**

Piirtänyt Janne Rantanen.

Karttapohja: Porvoon kaupungin kantakartta.

