

PERHO 2014

Limakon tuulivoimapuiston arkeologinen inventointi



Jaana Itäpalo 15.9.2014



KESKI-POHJANMAAN ARKEOLOGIAPALVELU



Tiivistelmä

Keski-Pohjanmaan Arkeologiapalvelu suoritti arkeologista inventointia Perhon Limakon tuulivoimapuiston suunnittelualueella. Työn tilaaja on Taaleritehdas Oyj. Työ tehtiin 18.6. - 4.7. 2014 yht. 5 kenttätyöpäivän aikana. Maastotyön suoritti FM Jaana Itäpalo.

Maastossa inventoitiin suunnitellut tuulivoimaloiden sijoitusalueet, tie- ja sähkökaapelilinjat.

Kohdealueelta ei ollut tiedossa ennen inventointia arkeologisia kohteita. Peruskartalle on merkitty puiston alueelle kaksi tervahautaa, jotka todettiin ehjiksi. Näiden lisäksi uusia havaintoja olivat yksi tervahauta kohteessa Kettukangas 2 ja tervapirtin pohja/kiuas ja toinenkin mahdollinen kiuas kohteessa Nevanperänharju. Muita havaintoja olivat vanha rajamerkki ja lähihistoriassa autioitunut tila, missä on säilynyt mm. rakennusten perustuksia, viljelysjäänteitä ja kaivo. Nämä eivät ole lain suojelemia kohteita.

Kohteessa Kettukangas tervahauta sijaitsee n. 100 metrin etäisyydellä suunnitellusta tuulivoimalan sijoituspaikasta ja kohteessa Kettukangas 2 tervahauta suunnitellun huoltotien/maakaapelilinjan reunalla. Kohteet tulee huomioida suunnittelussa ja rakentamisvaiheessa.



Sisällysluettelo

	s.
1. Perustiedot.....	3
2. Inventoinnin lähtökohdat ja menetelmät.....	3
3. Alueen maisema, topografia ja geologia.....	4
4. Alueen esihistoriallinen maankäyttö.....	5
5. Alueen historiallisen ajan maankäyttö.....	6
6. Tulokset.....	8
7. Yleiskartta.....	9
8. Kohdeluettelo.....	10
9. Kohdetiedot.....	10
Muinaisjäännökset.....	10
Muut havainnot.....	16
10. Maastokuvaukset ja valokuvat voimalapaikoista.....	20
11. Aineistoluettelo.....	24



1. Perustiedot

Inventointialue: Limakon tuulivoimapuiston suunnittelualue

Tilaaaja: Taaleritehdas Oyj

Inventoinnin laji: Yleisinventointi

Kenttäyöaika: 18.06.-4.07.2014, yht. 2,5 päivää

Kartat: 2332 07, P423

Korkeus: n. 158,50 – 195 m mpy

Koordinaattijärjestelmä: ETRS-TM35 FIN -tasokoordinaatisto

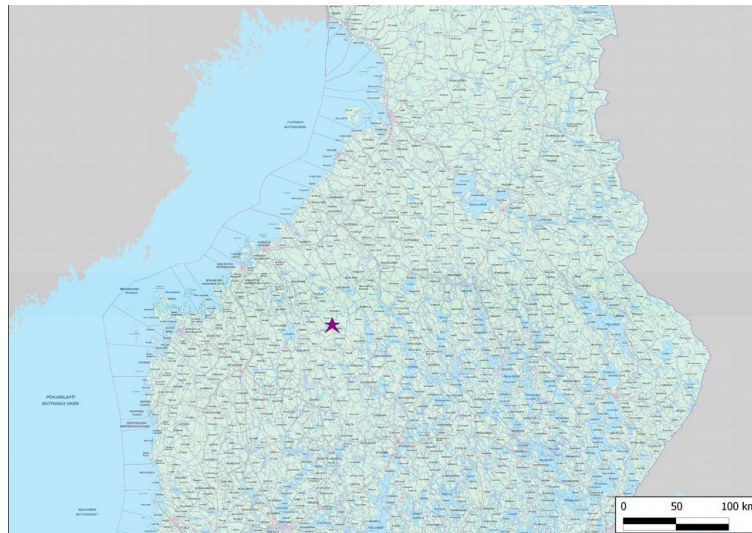
Kopio raportista: Museoviraston arkisto (digitaalinen ja paperikopio), K. H. Renlundin Museo (digitaalinen kopio)

Aiemmat tutkimukset: -

2. Inventoinnin lähtökohdat ja menetelmät

Keski-Pohjanmaalla Perhossa suoritettiin keskikesällä 2014 arkeologinen maastoinventointi Limakon tuulivoimapuiston kaava-alueella. Suunnitelmassa on rakentaa yhdeksän tuulivoimalaa. Hankealue sijaitsee Perhon keskustasta n. 1,5 km itään. Inventoinnin kohteena olivat suunniteltujen tuulivoimaloiden sijoitusalueet sekä tie- ja maakaapelilinjojen ympäristö. Alueelta ei ennen inventointia ollut tiedossa arkeologisia kohteita.¹ Peruskartalle oli merkitty kaksi tervahautaa.

Tässä selvityksessä etsittiin muinaisjäännöksiä ja pyrittiin myös huomioimaan muita kulttuuri-perintökohteita sekä ihmisen toiminnan seurauksena syntyneitä rakenteita ja muutoksia luonnonympäristössä, joilla voi olla merkitystä kokonaiskuvan saamisessa kohdealueen arkeologisesta kulttuuriperinnöstä.



Karttarasteri MML@ 06/2014.

Kartta 1. Tarkastelualueen sijainti merkitty tähdellä.

¹ Aiemmat kohdetiedot Museoviraston kulttuuriympäristön rekisteriportaalin mukaan, <http://kulttuuriymparisto.nba.fi/netsovellus/rekisteriportaali/portti/default.aspx> ja Kulttuuriympäristön tutkimusraportit, Perho, http://kulttuuriymparisto.nba.fi/netsovellus/rekisteriportaali/raportti/read/asp/hae_liite.aspx?id=100273&tyyppi=pdf&kunta_id=74



Esiselvitys

Esihistoriallisten muinaisjäännösten paikallistamisessa käytettiin Museoviraston rekisteriportaalien tietoja, GTK:n kallioperä- ja maaperäkartoja, Maanmittauslaitoksen avointa dataa, mm. ortokuvia ja korkeusmallia. Historiallisen ajan kohteita etsittiin internetistä löytyvien Arkistolaitoksen digitaaliarkiston sekä Jyväskylän yliopiston julkaisuarkiston historiallisen karttamateriaalin, Maanmittauslaitoksen uudistusarkiston, kirjallisuustietojen avulla ja lisäksi hyödynnettiin CD-romille koottua aineistoa Perhon historiasta, perimätiedosta, geologiasta ja arkeologiasta.² Maankäytön historiaa on lisäksi selvitty vanhimpien alueesta laadittujen peruskarttojen avulla, jotka ovat vuosilta 1967 ja 1984.

Tutkimushistoria

Vuonna 1990 suoritettiin muinaisjäännösten inventointia koko kunnan alueella (Kaarlo Katiskoski, Museovirasto). Vuonna 2009 kartoitettiin historiallisen ajan hautapaikat (Juha Ruohonen, Turun yliopisto). Vuonna 2012 inventoitiin Perhon rantayleiskaava (Jaana Itäpalo, K-P:n Arkeologiapalvelu) ja vuonna 2013 tehtiin inventointia valtion metsäalueilla (Hans-Peter Schulz, Metsähallitus).³ Aiemmissä inventoinnissa ei ole liikuttu nyt kohteena olevalla alueella. Kaivauksia Perhossa ei ole tehty lainkaan.

Perhonjokilaaksossa toteutetussa Kotiseudun Muisti II-hankkeessa vuonna 2004 selvitettiin mm. Perhon varhaisimman historiallisen ajan asutuksen syntyä ja kehitystä sekä tehtiin käyn-
tejä tunnetuille arkeologisille kohteille. Hankkeessa ei laadittu tutkimusraporttia.

Maastoinventointimenetelmä

Maastoinventoinnissa tarkastettiin tuulivoimaloiden paikat ja sekä uusien tai parannettavien tielinjausten sekä maakaapelilinjausten lähiympäristöä. Maaperää tarkastettiin lähinnä ojien leikkauksista, joitakin rakenteita kairattiin terän halkaisijaltaan 20 mm:n kairalla. Maastossa kiinnitettiin huomiota rakenteellisilta vaikuttaviin muodostelmiin, maan pinnan muotoihin, poikkeavaan kasvillisuuteen sekä maannokseen. Koekuopitukselle maaperältään sopivia hiekkaisia tai hienompaa maaperää olevia vyöhykkeitä ei löytynyt tarkastetuilta alueilta. Metsäiset selän-
teet inventoitiin tarkemmin. Suunniteltuja rakentamisen alueita valokuvattiin ja kirjattiin maasto- ja maisemaselvitystä.

Työssä käytettiin EGNOS-yhteensopivaa paikanninta Garmin GPSmap 62s ja Quantum GIS 1.8-.0 paikkatieto-ohjelmaa.

3. Alueen maisema, topografia ja geologia

Noin 575 ha laaja suunnittelualue sijaitsee Perhon keskustan itäpuolella. Alueen korkeus n. 158,50 – 195 m mpy vastaa Ancylusjärven aikaista varhaismesoliittista muinaisrantatasoa karkeasti n. 10000-9500 cal BP⁴ eli korkeimmat alueet sijoittuvat geologisesti korkeimman rannan tuntumaan.

Alue on enimmäkseen huuhtoutunutta pohjamoreeni, kalliisia vyöhykkeitä esiintyy keskiosassa, moreenimäkien ja -selänteiden sekä kallioiden välissä on rämeitä.⁵ Alueella esiintyy selvää korkeusvaihtelua, paikoitellen maasto on mäkistä ja muutamia jyrkkiä kallioseinämiä esiintyy

2 Schulz Hans-Peter ja Itäpalo Jaana, Perhonjoki- eli Vetelin- ja Kälviänjokilaaksojen historia. Halsuan kunta 2005. CD-rom, julkaisematon.

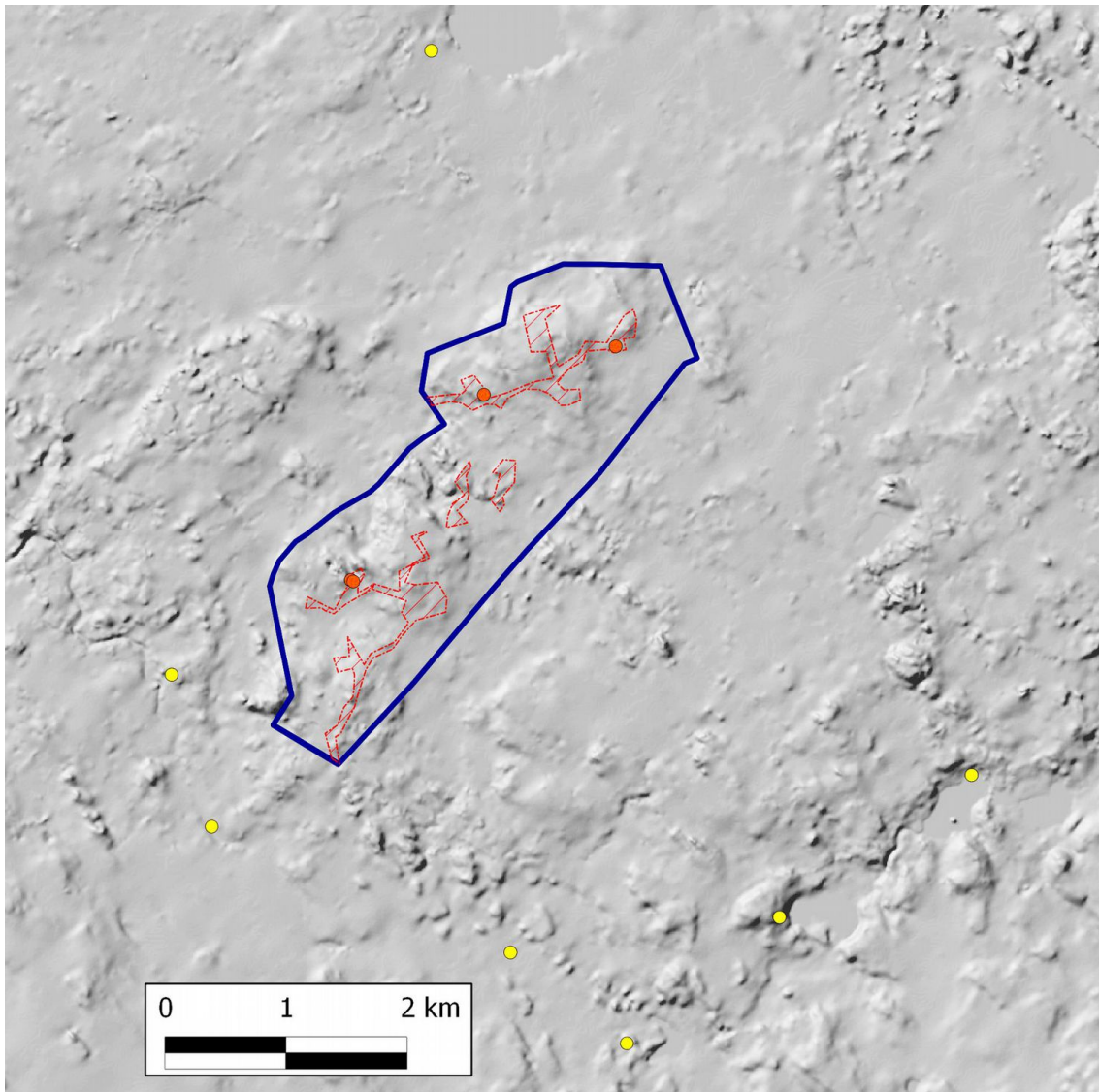
3 Ks. viite 1.

4 Schulz Hans-Peter, rannansiirtymistaulukko, julkaisematon.

5 Geologian tutkimuskeskus, http://www.gtk.fi/tietopalvelut/geologiset/kartta_aineistot/
<http://geomaps2.gtk.fi/geo/>



myös. Etenkin pohjoisosassa on nuoria talousmetsiä. Keskiosan itälaidalla on muutamia peltopalstoja ja lännessä alue rajautuu osin suopeltoihin. Alue on asumaton.



Tausta-aineisto, MML@ 05/2014.

Kuva 1. Korkeusvyöhykkeitä visualisoiva vinovalovarjoste. Inventoidut alueet rajattu punaisella. Tunnettu arkeologinen löytö-/havaintopaikka; keltainen ympyrä. Inventoinnissa kartoitetut muinaisjäännöskohteet merkitty punaisilla ympyröillä.

4. Alueen esihistoriallinen maankäyttö

Lähtötietona selvitysalueen lähialueilta n. 1-4 km:n etäisyydeltä tunnettiin useita kivekautisiksi ajoitettuja esinelöytöjä. Hankealueen eteläpuolelta noin 1 kilometrin etäisyydeltä Perhonjoen varrelta on Koivukosken kohteesta kivekautinen kourutaltilöytö ja Salorannan kohteesta on löytynyt kaksi jakson kiviesinettä. Kaakkoispuolelta Möttösen kylän keskustasta Iso-Möttösen kohteesta on löytynyt sarja kivekautisia esineitä, mikä voi indikoida pitempiäaikaista toimintapaikkaa tai myös eri vaiheisia toimintapaikkoja. Kaakkoispuolella sijaitsevien pienten järvien rannoilta n. 3,5-4 kilometrin etäisyydeltä tunnetaan Jylhänrannan poikkikirveslöytö Jylhänjärven länsirannalta ja kourutaltilta Liukko Sivulan kohteesta Alimmaisen Pirttijärven pohjoisrannalta. Noin 2 km pohjoiseen sijaitsevan Komanteen järven lounaisrannalta on myös useita esinelöytöjä, jotka nekin viittaavat alueen kivekautiseen asutukseen. Rautakauden ihmisen alueella liikkumiseen viittaa Alimmaisen Pirttijärven ympäristöstä löytynyt rautakeihäänkärki.



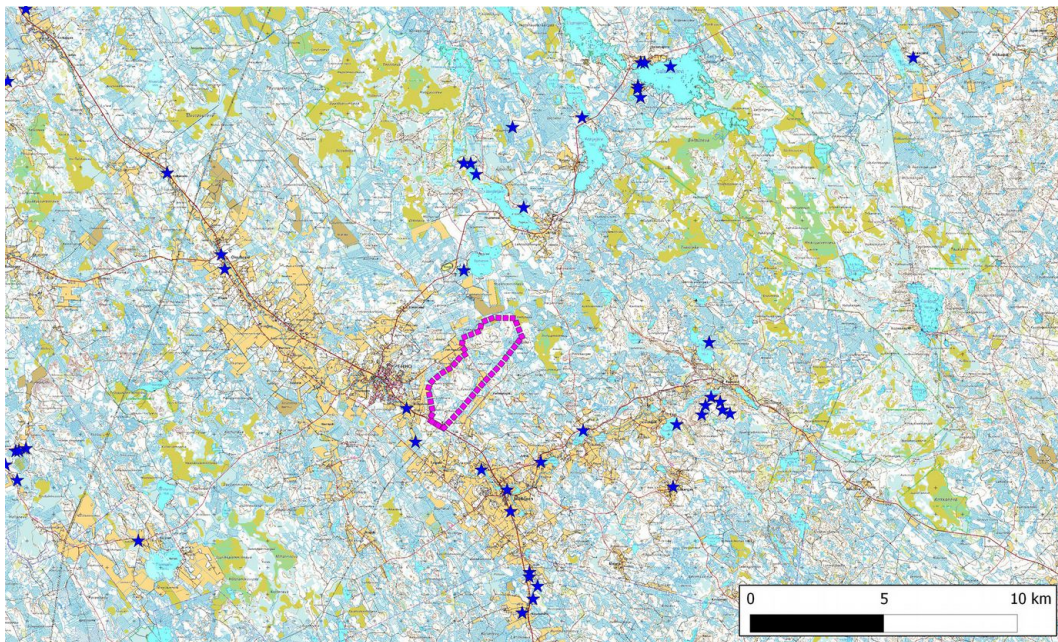
Esineen tarkempi löytöpaikka ei ole tiedossa.

Tunnetut lähialueiden kohteet sijaitsevat hiekkaisella maaperällä vesistöjen äärellä. Selvitysalueella ei esiinny hiekkavyöhykkeitä, joille etenkin kivikautiset kohteet tyypillisesti paikantuvat. Alueelta puuttuvat myös vesistöt, joiden rantavyöhykkeiltä esihistorialliset asuinpaikkapinnat useimmiten löytyvät. Varhaismesoliittiselta korkeudelta kohdealueen tyyppisestä maastosta olisi hyvin yllättävää löytää merkkejä laajoista pitempiaikaisista toimintapaikoista.

5. Alueen historiallisen ajan maankäyttö

Lähin historiallisen ajan muinaisjäännekohte on Kalmusaaren hautasaari, joka sijaitsee n. 2 km hankealueesta etelään Möttösessä Perhonjoen mutkassa. Kyseessä on kesähautasaari. Paikalla on havaittu useita hautamaisia painanteita. Yksi kohteen painanteista on osittain avattu. Siitä löytyi yksinkertainen rakenteeton ruumishauta, josta talteen otetut luut ovat ilmeisesti kuuluneet noin 35-39-vuotiaalle naiselle. Toinen mahdollinen hautasaari sijaitsee Jängänjärven pohjoisrannalla n. 6 km pohjoiseen hankealueesta. Muut tunnetut Perhon historiallisen ajan muinaisjäännekohteet ovat lähinnä tervahautoja. Lisäksi Porasjärven luoteispuolelta on löytynyt kalkkikiviuni.

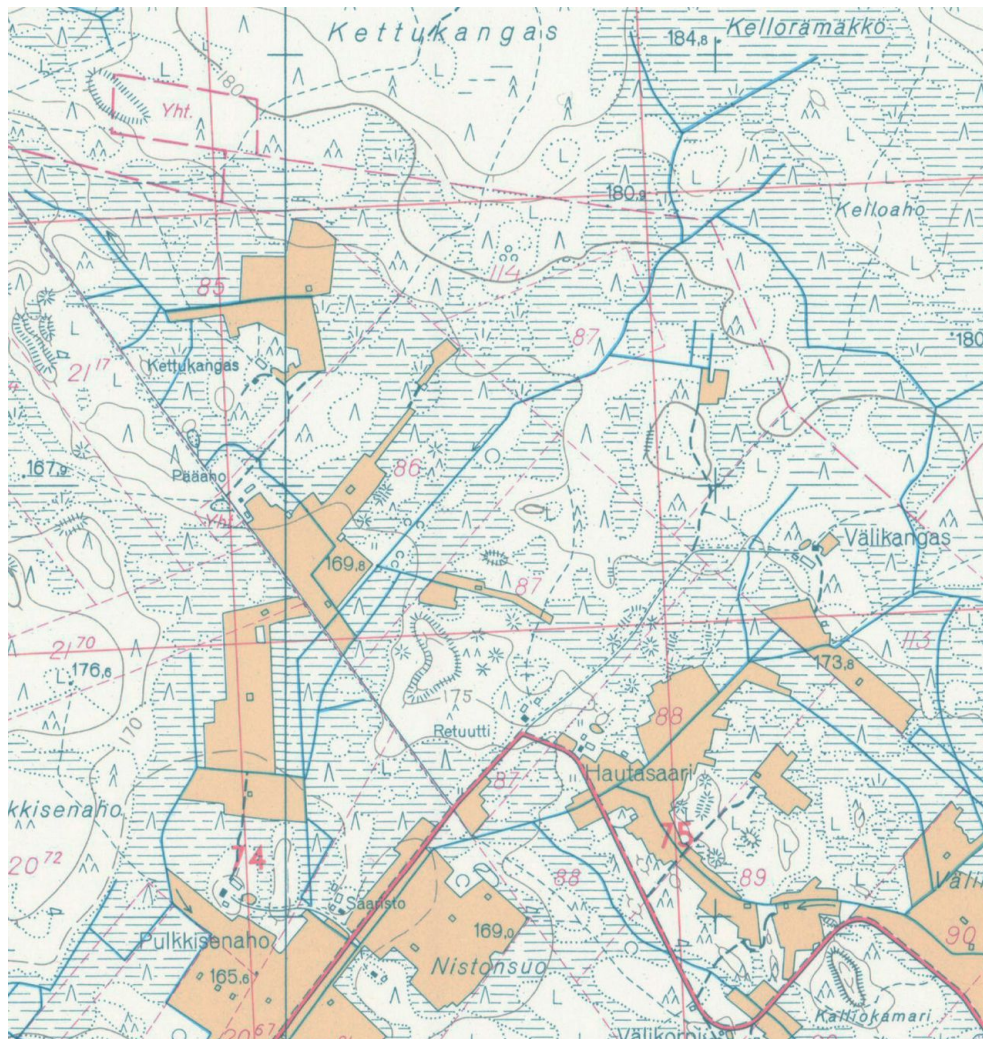
Hankealueen kaakkoispuolella sijaitsevan Möttösen vanhin asutus on syntynyt jo 1500-luvulla. Nykyisen Perhon keskustan vanhin lähteistä tunnettu asutus on peräisin 1770-80-luvuilta. Hankealuetta lähinnä oleva asutus on syntynyt uusimmalla ajalla. Vuonna 1967 laaditun vanhimman aluetta esittävän peruskartan mukaan hankealueen keskiosassa nykyisen Vehmasuontien varrella sijaitti Kettukankaan tila. Myös etelä- ja kaakkoispuolella Kettukankaantien varrella oli tiloja.



Kartta 2. Kaava-alueen lähiseudulta tunnetut arkeologiset havainto-/löytöpaikat merkitty tähdillä.



Kartta 3. Ote vuonna 1847 laaditusta ja 1892 täydennetystä pitäjänkartasta. Asutusta sijaitsi Perhonjoen varrella Koivukosken, Möttösen ja Jylhän kylissä. Kohdealue oli kartan mukaan asumatonta, alueelle ei ole merkitty polkuja, mikä voisi olla viite elinkeinojen harjoittamisesta, esimerkiksi rehun keräämisestä suoniityiltä. Arkistolaitoksen digitaaliarkisto, <http://digi.narc.fi/digi/slistaus.ka?ay=106509>



Kartta 4. Ote vuoden 1967 peruskartasta. Hankealueella sijaisi tuolloin vielä Kettukankaan tila ja siihen liittyviä viljelyksiä. Nykyisin paikka on asumatonta ja metsittynyt.

6. Tulokset

Uusia havaintoja olivat yksi tervahauta kohteessa Kettukangas 2 ja tervapirtin pohja/kiuas sekä epävarmaksi jäänyt havainto toisesta kiukaasta kohteessa Nevanperänharju. Peruskartalle merkityt kaksi tervahautaa todettiin ehjiksi.

Muita havaintoja olivat vanha rökkiöksi kasattu rajamerkki ja lähihistoriassa autoitunut tila, missä on säilynyt mm. rakennusten perustuksia, viljelysjänteitä ja kaivo. Nämä eivät ole lain suojelemia kohteita.

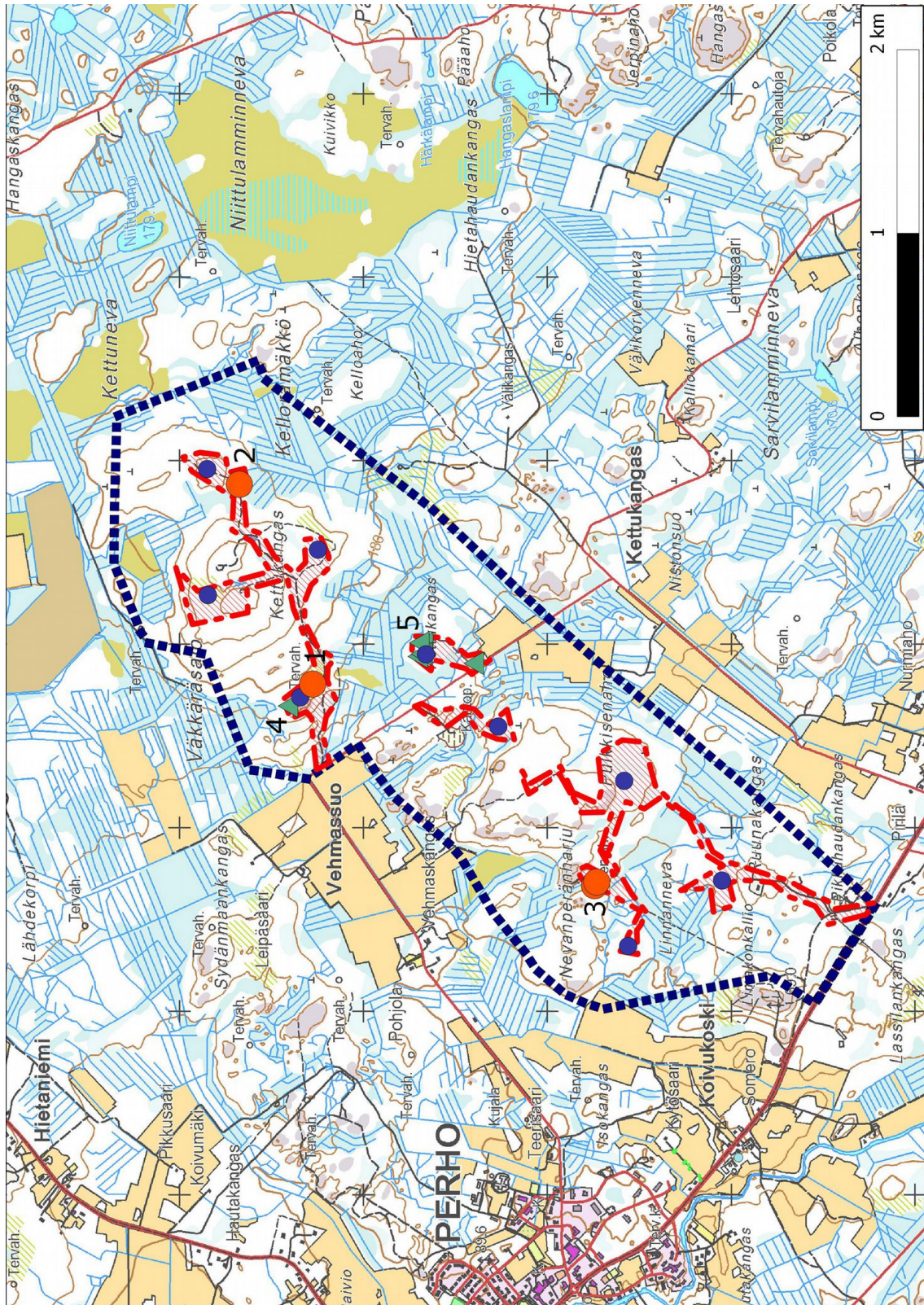
Kohteessa Kettukangas tervahauta sijaitsee n. 100 metrin etäisyydellä suunnitellusta tuulivoimalan sijoituspaikasta ja kohteessa Kettukangas 2 tervahauta suunnitellun huoltotien ja maakaapelinjan reunalla. Kohteet tulee huomioida suunnittelussa ja rakentamisvaiheessa.

Jaana Itäpalo

Jaana Itäpalo
15.9.2014



7. Yleiskartta



Taustakartta MML@ 06/2014

Kartta 5. Suunnittelu-/inventointialue. Muinaisjäännöskohteet numeroitu ja merkitty punaisilla ympyröillä: **1. Kettukangas**, tervahauta **2. Kettukangas 2**, tervahauta **3. Nevanperänharju**, tervahauta ja tervapirtin kiuas/pohja. Muut havainnot (kolmio): **4. Kettukangas 3**, rajamerkki **5. Kettukangas 4**, kylänpaikka. Inventoidut alueet rasteroitu, voimalapaikat merkitty sinisillä ympyröillä.



8. Kohdeluettelo

Kohde	Sivu	Mj-tyyppi/ tyypin tarkenne	ajoitus	lkm	luokka
1. Kettukangas	10	työ- ja valmistuspaikat, tervahaudat	uusi aika	1	1
2. Kettukangas 2	12	työ- ja valmistuspaikat, tervahaudat	uusi aika	1	1
3. Nevanperänharju	13	työ- ja valmistuspaikat, tervahaudat	uusi aika	3	1
4. Kettukangas 3	16	kivirakenteet, rajamerkit	uusin aika	1	4
5. Kettukangas 4	17	asuipaikat, kyläpaikat	uusin aika	n. 10	4

Taulukko. Luokka: 1. uusi muinaisjäännöskohde 2. tunnettu muinaisjäännöskohde 3. muu kulttuuriperintökohde 4. muu inventointihavainto.

9. Kohdetiedot

Historiallisen ajan muinaisjäännökset

1. KETTUKANGAS

Mj-rekisteri:

Laji:

Mj-tyyppi:

Tyyppin tarkenne:

Ajoitus yleinen:

Lukumäärä:

Rauhoitusluokkaehdotus:

uusi kohde

kiinteä muinaisjäännös

työ- ja valmistuspaikat

tervahaudat

historiallinen

1

2

Paikkatiedot:

Karttalehti:

Etäisyystieto:

2332 07, P423

Perhon keskustasta noin 4 km itäkoilliseen

Koordinaatit:

P: 7013276 I: 373783

koord.selite:

gps-mittaus (peruskartan tervahautasymboli on merkitty pohjoisemmaksi)

Aiemmat tutkimukset:

-

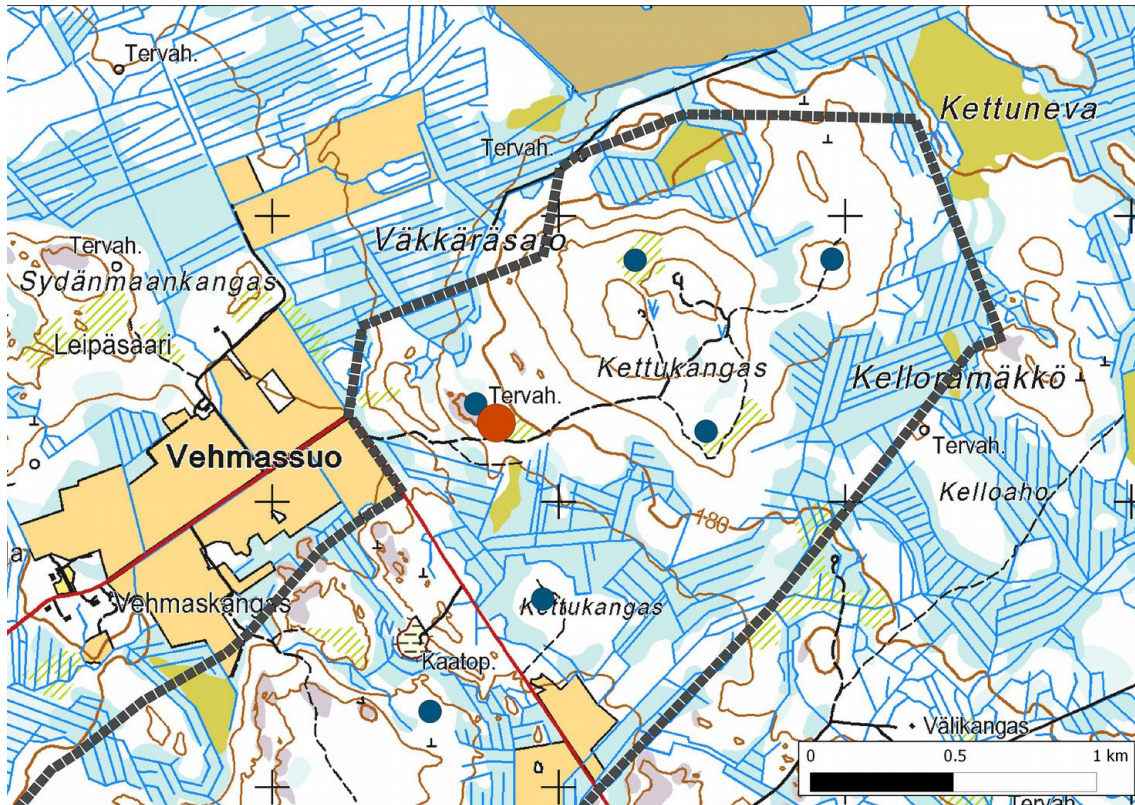
Inventointimenetelmät:

pintahavainnointi

Maastotiedot: Vehmassuolta ja Vehmassuontieltä itään johtavan metsätien pohjoispuolella moreenimäen kaakkoisreunalla.

Kuvaus: Tervahauta on n. 15 m halkaisijaltaan, halssi pohjoiseen, reunoilla on ilmakuoppia. Päällä kasvaa eri ikäistä puustoa, itäpuolella tarkastushetkellä niin tiheästi, että kohdetta oli vaikea havaita maastossa. Pohjoispuolella on vanhoja pieniä sorakuoppia. Kohde löytyi n. 30 m etelämpää kuin se on merkitty peruskartalle.

Vaikutusten arvio: Lähin tuulivoimala on suunnitteilla noin 100 metrin etäisyydelle luoteeseen ja tielinja nykyisen metsätien kohdalle n. 40 metrin etäisyydelle eteläpuolelle. Suunnitelmien toteutuksella on ehkä vaikutusta kohteeseen.



Kartta 6. Kettukangas, tervahaudan sijainti merkitty punaisella ympyrällä, tuulivoimaloiden suunnitellut sijoituspaikat sinisillä ympyröillä.



Kuva 2. Tervahauta erottui maastossa parhaiten lännestä.



2. KETTUKANGAS 2

Mj-rekisteri:	<i>uusi kohde</i>
<i>Laji:</i>	kiinteä muinaisjäännös
<i>Mj-tyyppi:</i>	työ- ja valmistuspaikat
<i>Tyyppin tarkenne:</i>	tervahaudat
<i>Ajoitus yleinen:</i>	historiallinen
<i>Lukumäärä:</i>	1
<i>Rauhoitusluokkaehdotus:</i>	2

Paikkatiedot:	
<i>Karttalehti:</i>	2332 07, P423
<i>Etäisyystieto:</i>	Perhon keskustasta noin 5 km itäkoilliseen

Koordinaatit: P: 7013675 I: 374871

<i>koord.selite:</i>	gps-mittaus
<i>Aiemmat tutkimukset:</i>	-
<i>Inventointimenetelmät:</i>	pintahavainnointi

Maastotiedot: Vehmassuolta itään johtavan metsätien pohjoispäässä Kellorämäkön luoteispuolella välittömästi metsätien eteläpuolella.

Kuvaus: Noin 7 m halkaisijaltaan, reunoilla on ilmakuoppia, halssi ja osa pohjoisreunaa leikkautunut pois tietä tehtäessä. Haudan päällä kasvaa joitakin kuusia, lähiympäristössä harvaa kuusimetsää. Lähistöllä on joitakin pintakasvillisuuden peittämiä kuoppia, jotka voivat liittyä paikan tervanvalmistukseen. Tervapirtin kiuasta ei lähistöltä löytynyt.

Vaikutusten arvio: Lähin tuulivoimala on suunnitteilla noin 200 metrin etäisyydelle pohjoiskoilliseen ja tie/kaapelilinja nykyisen metsätien kohdalle, joka kulkee kohteen vieritse. Tie- ja kaapelilinnan sijoitussuunnitelman toteutuksella voi olla vaikutusta kohteeseen.



Kartta 7. Kettukangas 2, tervahaudan sijainti.



Kuva 3. Kohde kuvattuna koillisesta, edessä tien teossa osin leikkautunut haudan pohjoisreuna ja halssin kohta.

3. NEVANPERÄNHARJU

Mj-rekisteri:

Laji:

Mj-tyyppi:

Tyyppin tarkenne:

Ajoitus yleinen:

Lukumäärä:

Rauhoitusluokkaehdotus:

uusi kohde

kiinteä muinaisjäännös

työ- ja valmistuspaikat

tervahaudat

historiallinen

3

2

Paikkatiedot:

Karttalehti:

2332 07, P423

Etäisyystieto:

Perhon keskustasta noin 2,5 km itään

Koordinaatit:

tervahauta

P: 7011742 I: 372685

tervapirtin kiuas

P: 7011730 I: 372704

tervapirtin kiuas ?

P: 7011737 I: 372700

koord.selite:

gps-mittaus, peruskartalle merkitty tervahauta

Aiemmat tutkimukset:

-

Inventointimenetelmät:

pintahavainnointi, kairaus

Maastotiedot: Koivukoskelta koilliseen Nevanperänharjun kallioiden eteläpuolella. Tervanvalmistuspaikan välittömässä ympäristössä metsä on lehtomaista. Tervahauta on merkitty peruskartalle.



Kuvaus: Paikalla on n. 15 m halkaisijaltaan oleva tervahauta ja tervapirtin kiuas/pohja. Tervahaudan halssi itään, haudan reunoilla on ilmakeppiä, rakenteessa on käytetty myös kiviä. Tervapirtin kiuas on n. 2 x 1,5 m laaja ja yli 0,5 m korkea. Mahdollisesti paikalla on toinenkin kiuas, joka on n. 1,5 m halkaisijaltaan ja n. 0,5 m korkea pintakasvillisuuden peittämä kivikassa. Se sijaitsee heti kiukaaksi tunnistetun rakenteen luoteispuolella. Kairauksessa ei kuitenkaan saatu esiin hiiltä tästä rakenteesta, joten tulkinta jätettiin avoimeksi.

Vaikutusten arvio: Lähin tuulivoimala on suunnitteilla lähes 400 metrin etäisyydelle ja tielinja n. 100 metrin etäisyydelle eteläpuolelle. Ei vaikutusta.



Kartta 8. Nevanperänharju, havaitut rakenteet: Tervahauta merkitty ympyrällä ja kiukaat neliöllä, joista pohjoisempi on epävarma havainto.



Kuva 4. Tervahauta, maassa olevan kelottuneen puun takana, erottui tarkastushetkellä hieman huonosti rehevän kasvillisuuden seassa. Kuva idästä.



Kuva 5. Tervapirtin pohja erottuu maanpinnalla osin vallina. Kuva etelästä.



Muut inventointihavainnot

4. KETTUKANGAS 3

Mj-rekisteri:	-
Laji:	muu havainto
Mj-tyyppi:	kivirakenteet
Tyyppin tarkenne:	rajamerkit
Ajoitus yleinen:	uusin aika
Lukumäärä:	1
Rauhoitusluokkaehdotus:	-

Paikkatiedot:	
Karttalehti:	2332 07, P423
Koordinaatit:	P:7013392 I: 373664
koord.selite:	gps-mittaus
Aiemmat tutkimukset:	-
Inventointimenetelmät:	pintahavainnointi

Kuvaus: Vehmassuon peltoalueelta n. 400 m itään kallioiden mäen pohjoispuolella, pohjoiseen laskevassa rinteessä. Pyöreähkön rökkiön muotoon ladottu rajamerkki, jonka halkaisija on n. 2 m, korkeus n. 50-60 cm, rökkiön kivet ovat pääosin n. 0,5 m halkaisijoiltaan. Keskellä on kumollaan oleva rajakivi, jossa erottuu selvästi hakkauksena numero 89. Kohde on vanha tilarajan merkki, joka ei sijaitse nykyisellä rajalinjalla.

Vaikutusten arvio: Kohde ei ole muinaisjäännös tai muu kulttuuriperintökohde. Kohde ei ole lain suojaama.



Kartta 9. Kettukangas 3, rajamerkin sijainti merkitty kolmiolla, tuulivoimaloiden paikat ympyröillä.



Kuva 6. Rajamerkki/-röykkiö kuvattuna idästä.

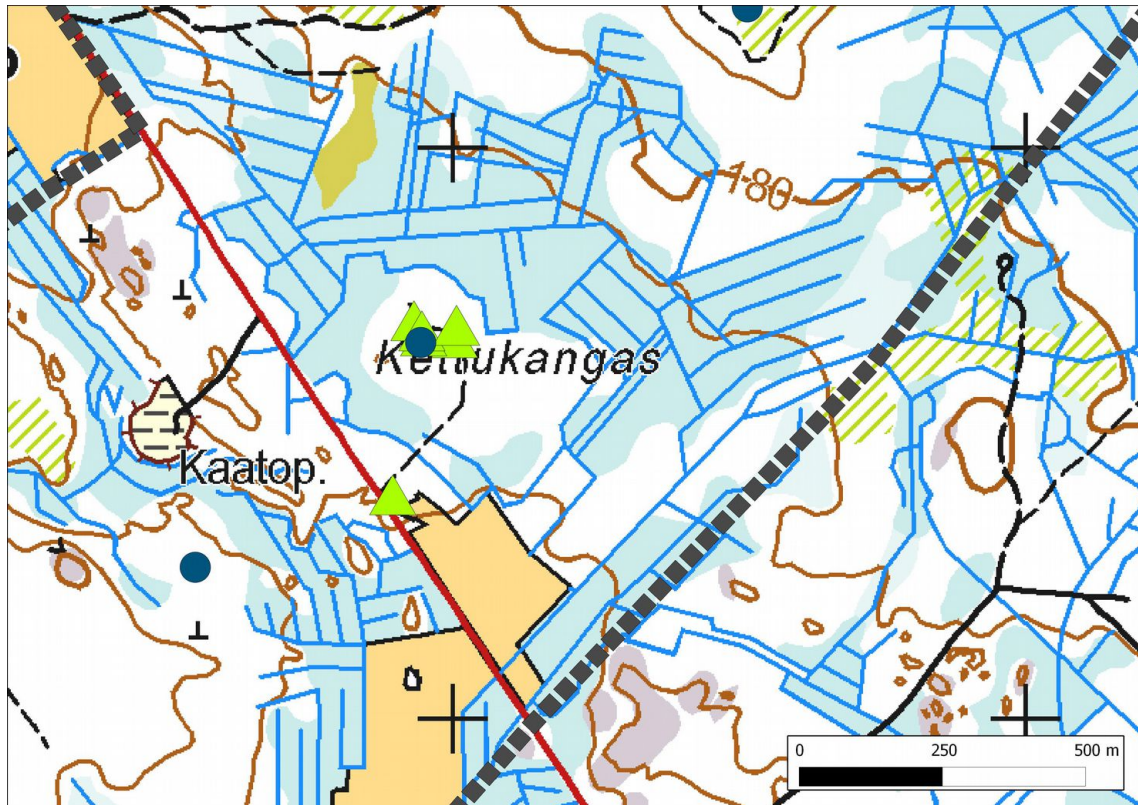
5. KETTUKANGAS 4

Mj-rekisteri:	-
<i>Laji:</i>	muu havainto
<i>Mj-tyyppi:</i>	asuinpaikat
<i>Tyyppin tarkenne:</i>	kylänpaikat
<i>Ajoitus yleinen:</i>	uusin aika, 1900-luku
<i>Lukumäärä:</i>	n. 10
<i>Rauhoitusluokkaehdotus:</i>	-

Paikkatiedot:	
<i>Karttalehti:</i>	2332 07, P423
<i>Koordinaatit:</i>	P: 7012686 I: 373933
<i>koord.selite:</i>	gps-mittaus, saunan kiuas
<i>Aiemmat tutkimukset:</i>	-
<i>Inventointimenetelmät:</i>	pintahavainnointi

Kuvaus: Paikalla on lähihistoriassa autoituneen tilan rakennusten ja viljelysten jäänteitä, mm. saunan ja asuinrakennuksen perustukset, kaivo, peltoaitoja ja joitakin peltoröykkiöitä. Lähiympäristössä on metsittyneitä peltoja. Paikalle on merkitty tila viljelyksineen vuoden 1967 peruskartalle (kartta 4 s. 8). Myös noin 300 m etelään havaittiin Vehmassuontien varrella rakennuksen jäänteet, ilmeisesti kellarin, peltoaitaa ja uudempaan kellariin tai muuhun rakennukseen liittyvää betonirakennetta. Myös tälle kohdalle tien varrelle on merkitty rakennuksia vuoden 1967 peruskartalle.

Vaikutusten arvio: Kohde ei ole muinaisjäännös tai muu kulttuuriperintökohde. Kohde ei ole lain suojaama.



Kartta 10. Kettukangas 4. Autoituneen tilan entisessä pihapiirissä olevien rakenteiden ja etelämpänä Vehmassuontien varrella kellarinpohjan ja peltoaidan sijainti merkitty kolmioilla. Kaikkia alueen rakenteita ei kartoitettu. Tuulivoimalan suunniteltu sijoituspaikka; ympyrä.



Kuva 7. Saunan kiukaan ja perustuksen jäänteet luoteesta.



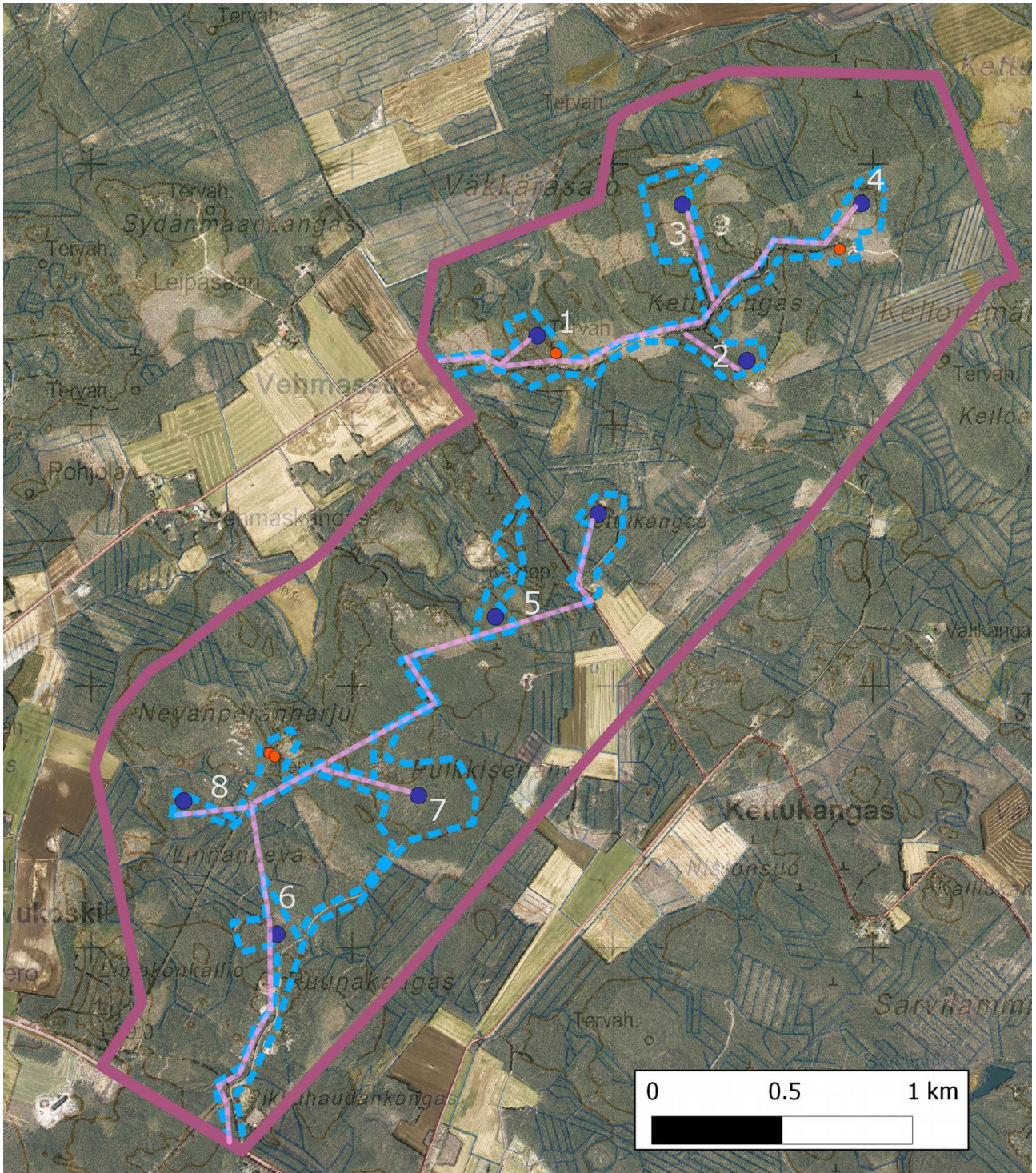
Kuva 8. Asuinrakennuksen hormin ja pönttöuunin jäänteet.



Kuva 9. Vehmassuontien varrelle säilynyt kellarin tai muun rakennuksen kaksiosainen perustus.



10. Maastokuvaukset ja valokuvat voimalapaikoista



Kuva 10. Valokuvauspaikat numeroitu ortokuvaan. Inventoidut alueet rajattu sinisellä katkoviivalla. Suunnitellut tie-/sähkökaapelilinjat; vaal.pun. viiva, sininen ympyrä; voimalapaikka. Havaitut muinaisjäännökset merkitty punaisilla pisteillä.



Kuvauspaikka 1. Voimalapaikan suunniteltu sijoituspaikka Vehmassuon itäpuolella. Suunniteltu voimalapaikka sijaitsee kallioalueen reunalla. Kankaan laella kasvaa harvaa mäntymetsää. Kuva kaakosta voimalan sijoituspaikkaa kohti.



Kuvauspaikka 2. Voimalapaikan vaikutusalueella Kellorämäkön länsipuolella oli tarkastushetkellä käynnissä metsänharvennustyöt. Suunniteltu voimalapaikka sijaitsee tiheää mäntytaimikkoa kasvavalla metsäauratulla alueella. Kuva luoteesta suunniteltua voimalapaikkaa kohti.



Kuvauspaikka 3. Voimalan sijoituspaikka Väkkäräsalon itäpuolella sijaitsee tiheää mäntytaimikkoa ja pusikkoa kasvavalla alueella. Luoteispuolella ollut metsäaurattu alue pintahavainnointiin. Kuva idästä voimalapaikan länsipuoliselle metsäauratulle palstalle, missä maaperä on soraa. Lähistöllä on vanhoja sorakuoppia.



Kuvauspaikka 4. Voimalan sijoituspaikka entisellä soranottoalueella hankealueen pohjoisosassa Kettunevan lounaispuolella. Kuva pohjoisesta suunnitellulle sijoituspaikalle, joka on tasoitettu entinen maa-ainesten käsittelyalue.



Kuvauspaikka 5. Voimalapaikan sijoituspaikka entisen kaatopaikka-alueen eteläpuolella on maaperältään kivikkoista ja kallioista. Ympäristössä on laajalti talousmetsiä, puusto nuorta männikköä.



Kuvauspaikka 6. Voimalapaikan vaikutusalueella Ruunakankaalla. Maaperä on moreenia. Eri-rakenteista metsää.



Kuvauspaikka 7. Pulkkisenaholla voimalapaikka sijaitsee kallioisen maaston läheisyydessä. Kuva suunnitellun voimalan sijoituspaikan luoteispuolelta.



Kuvauspaikka 8. Tielinjaa voimalapaikalle Linnannevan pohjoispuolella.



11. Aineistoluettelo

Kirjallisuus:

Junnila Heikki, Perhonjokilaakson historia. 1987.

Digitaalinen aineisto:

Arkistolaitoksen digitaaliarkisto, Perho, pitäjänkartat, <http://digi.narc.fi/digi/search.ka>

Geologian tutkimuskeskus,
http://www.gtk.fi/tietopalvelut/geologiset/kartta_aineistot/, <http://geomaps2.gtk.fi/geo/>

Jyväskylän yliopiston julkaisuarkisto, <http://www.vanhakartta.fi/>

Maanmittauslaitos, avoimien aineistojen tiedostopalvelu,
<https://tiedostopalvelu.maanmittauslaitos.fi/tp/kartta>

Maanmittauslaitos,
<http://vanhatpainetutkartat.maanmittauslaitos.fi/>

Museovirasto: Kulttuuriympäristön rekisteriportaali:
<http://kulttuuriymparisto.nba.fi/netsovellus/rekisteriportaali/portti/default.aspx>

Museovirasto: Kulttuuriympäristön tutkimusraportit, Perho:
http://kulttuuriymparisto.nba.fi/netsovellus/rekisteriportaali/raportti/read/asp/hae_liite.aspx?id=100273&ttyyppi=pdf&kunta_id=74

Muu aineisto:

Schulz Hans-Peter, rannansiirtymistaulukko, julkaisematon.

Schulz Hans-Peter ja Itäpalo Jaana, Perhonjoki- eli Vetelinjoki- ja Kälviänjokilaaksojen historia. Halsuan kunta 2005. CD-rom, julkaisematon.