



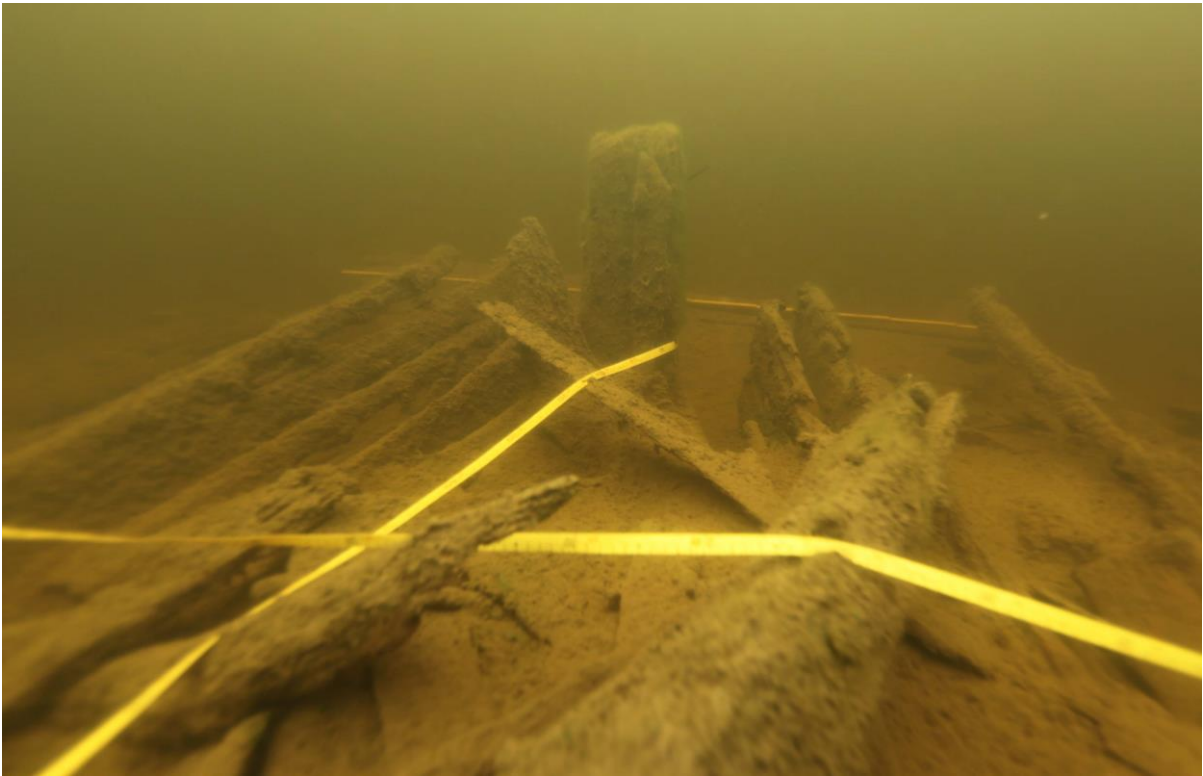
TUTKIMUSRAPORTTI

# ASIKKALA

## Linkinpohja 2

Hylyn dokumentointi ja puunäytteenotto

8.10.–9.10.2014



AKMA201415:10



MUSEOVIRASTO

KULTTUURIYMPÄRISTÖN HOITO | ARKEOLOGISET KENTTÄPALVELUT

EVELIINA SALO

## Tiivistelmä

Asikkalan Linkinpohjassa suoritettiin puisen hyllyn dokumentointi ja puunäytteidenotto 8.-9.10.2014. Hylky ja sen päällä makaava moderni proomu jäävät alueelle rakennettavan Häkälän satama-alueen alle. Puuhyllyn ajoittamiseksi siitä otettiin neljä puunäytettä, jotka lähetettiin analysoitavaksi Lundin yliopiston dendrokronologiseen laboratorioon. Hylky dokumentoitiin kuvaamalla ja siitä tehtiin suuntaa-antava luonnospiirros. Dendrokronologisen tutkimuksen tuloksista raportoi Lundin laboratorio tulosten valmistuttua.

Kannen kuva: Hyllyn sisäosaa kohti perärunkaa kuvattuna.

## Arkisto- ja rekisteritiedot

Kunta ja alue:	Asikkala Linkinpohja, Häkälän venesatama
Tutkimuksen laatu:	Arkeologinen vedenalaisdokumentointi ja näytteenotto
Tutkimuksen syy:	Maa- ja vesialueen käyttö, rakennushankkeen suunnittelu
Tutkimuslaitos:	Museovirasto, Arkeologiset kenttäpalvelut
Tutkimuksen johtaja:	FM Eveliina Salo
Muut työntekijät:	FM Eeva Vakkari
Tutkimuksen tilaaja ja rahoittaja:	Asikkalan kunta
Kenttätyöaika:	8.10 - 9.10.2014
Ajoitus:	Historiallinen
Peruskartta:	TM35-lehtijako M4312H
Sijainti WGS84:	Keula N 61°10,444', E 25°36,899' Perä N 61°10,448', E 25°36,905'
Tutkitun alueen laajuus:	n. 15 x 10 metriä
Aikaisemmat tutkimukset:	Tevali, Riikka 2013: Asikkala Linkinpohja. Proomun arkeologinen dokumentointi. Arkeologiset kenttäpalvelut, Museovirasto. Hölttä, Maria. Tarkastuskäynti. Lahden kaupunginmuseo, 12.8.1997.
Alkuperäisen raportin säilytyspaikka:	Museoviraston arkeologinen keskusarkisto, Helsinki
Raportin kopiot:	Asikkalan kunta, tekninen toimi
Tutkimuksen videot ja valokuvat:	AKMA201415:1-25

# Sisällysluettelo

Tiivistelmä.....	
Arkisto- ja rekisteritiedot.....	
Sisällysluettelo .....	1
Sijaintikartta .....	2
1. Johdanto .....	3
2. Näytteenotto .....	4
3. Dokumentointi.....	5
4. Hylky .....	6
5. Yhteenveto .....	7
Liitteet.....	8
Kuvaluettelo.....	8
Videoluettelo .....	9
Luonnospirros.....	10

## Sijaintikartta



Kartta Linkin pohjan hylkyjen sijainnista. Hylt sijaitsevat rantaruovikon rajassa, keulat kohti rantaa. Proomu, Linkin pohja 1, kohoa pinnan yläpuolelle.

## 1. Johdanto

Asikkalan Linkinpohjassa sijaitsevan proomun (mj.rek.tunnus 2069) dokumentoinnin yhteydessä, syyskuussa 2013, havaittiin osittain proomun alla sijaitseva puinen hylky (mj.rek.tunnus 1000023911). Proomu on hylätty rantaan 1980-luvulla. Sen kyljet sekä perä- että keularanka nousevat pinnan yläpuolelle ja se makaa ruovikkoisessa rannassa keula rantaan päin. Proomun pohja on syvimmillään noin metrin syvyydessä. Pui- sen hyllyn muinaisjäännösstatus on epäselvä, joten muinaismuistolain (295/63) perusteella sen tutkimus tulee ajankohtaiseksi alueelle suunnitellun Häkälän venesataman kaavamuutosalueen vuoksi. Tutkimuksen rahoittaa Asikkalan kaupunki muinaismuistolain 15 §:n perusteella.

Tutkimuksen valmistelevat esityöt tehtiin 7.10.2014 ja kenttätyöt suoritettiin 8.10.–9.10.2014. Raportti valmistui 13.10.2014. Kenttätyönjohtajana toimi meriarkeologi Eveliina Salo ja apulaistutkijana meriarkeologi Eeva Vakkari.

Helsingissä 13.10.2014

---

Eveliina Salo  
FM meriarkeologi

## 2. Näytteenotto

Näytteiden kohdat merkittiin kiinnittämällä kuusi numerolappua hyllyn osiin. Osat valittiin niin, että ne kuuluvat varmasti tähän kyseiseen hylkyyn. Näytteet saatiin veden alla käsisahalla jonka jälkeen ne säilöttiin tiiviisti muovipusseihin.

Hylystä otettiin yhteensä viisi näytettä, joista neljä lähetetään analysoitavaksi Lundin yliopiston dendrokrologiseen laboratorioon. Tutkittavaksi lähetetyistä näytteistä kolme otettiin kaarista ja yksi perärangasta (kuvat 1.-4.). Näytteet vaikuttivat ajoitettavilta. Yksi näyte hylättiin sen vähäisten lustomäärän vuoksi (kuva 5.). Tämä näyte otettiin paapuurin puolen kylkilankusta läheltä perärangaa.



Kuva 1. Näyte 1. Perästeevin sisempi osa. (AKMA201415:16)



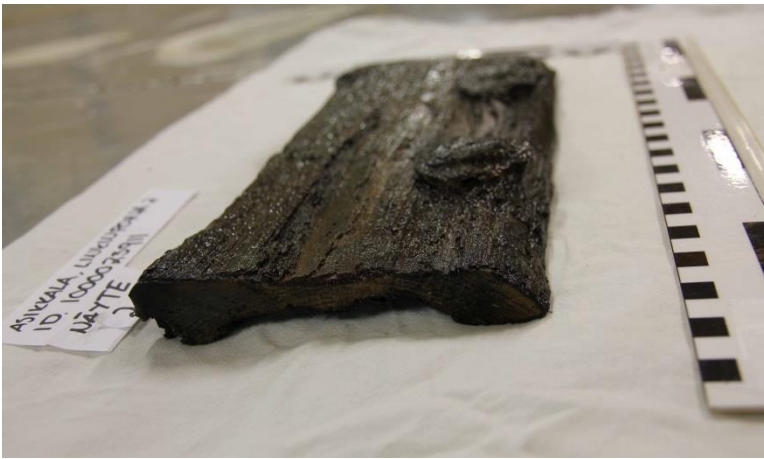
Kuva 3. Näyte 5 on kylkikaaresta styyrpuurin puolen kyljestä. (AKMA201415:23)



Kuva 2. Näyte 3. Näyte on paapuurin puolen kylkikaaresta. Kaari sijaitsee noin 7 metriä perästä kohti keulaa. (AKMA201415: 18)



Kuva 4. Näyte 6 on kylkikaaresta styyrpuurin puolen kyljestä. (AKMA201415:21)



Kuva 5. Näyte 2 on otettu paapuurin puolen kylkilankusta, läheltä peräranksa. Näytettä ei lähetetty analysoitavaksi sen vähäisen lustomäärän vuoksi. (AKMA201415:24)

### 3. Dokumentointi

Hylky dokumentoitiin kuvaamalla siitä videokuvaa ja still-kuvia. Sen jälkeen näytteenottoaikat merkittiin numerolapuun hylkyyn (kuvat 6. ja 7.). Hyllyn yli asetettiin pituussuunnassa yksi ja leveys-suunnassa kolme kelamittaa, jotka helpottivat hyllyn kuvaamista lohkoissa. Lisäksi perälaudan päälle asetettiin taittomitta mittasuhteiden ymmärtämisen helpottamiseksi. Hylystä kuvattiin vielä mittojen kanssa kattavasti videota ja still-kuvia. Hylystä otettiin yksityiskohtaisempia mittoja, jotta niiden ja kuvamateriaalin avulla siitä voitiin piirtää lähes tarkka luonnospirros.



Kuva 6. Näytteet merkittiin hylkyyn numerolapuun. Kuvassa näytelappu numero 5 styrrpuurin puolen kylkikaassa. (AKMA201415:12).





Kuva 7. Kuvassa näytelappu numero 6 styyrpuurin puolen kylkikaarissa. Taustalla taittomitta, jota käytettiin yksityiskohtaisen mittojen ottamiseksi. (AKMA201415:13).

#### 4. Hylky

Hylky makaa mutaisella pohjalla keula kohti rantaa. Perä on noin 2,5 metrin syvyydessä ja keula noin 1 metrin syvyydessä. Keula on jäänyt päälle upotetun proomun alle.

Hylyn kölilinjan tarkka sijainti on vaikeasti hahmotettavissa, mutta ilmeisesti pohjaosa on säilynyt ehjänä, koska hyllyn molemmin puolin kulkee kylkikaarien rivistöt. Hylky on näkyviltä osin noin 10 metriä pitkä ja neljä metriä leveä keskilaivan kaarien kohdalta. Aluksen kyljet ja perälauta ovat irronneet kaarista ja makaavat pohjassa osittain hautautuneena sedimenttiin. Kohteen kokonaisleveys on näin ollen noin 7 metriä. Kylkien limisaumainen rakenne on hyvin hahmotettavissa sedimentin läpi. Kaksiosainen peräranka on pystyssä ja alimmat kylkilankut edelleen rangassa kiinni (ks. luonnospirros).

Katkenneita kaaria ja muita hylynosia makaa hyllyn sisällä sikin sokin. Paikalle upotettu proomu makaa hyllyn keulan päällä, joten keulan muotoa ei voida hahmottaa. Proomun suurehko peräsin ja ilmeisesti muitakin osia proomusta makaa hyllyn päällä ja sen ympäristössä. Hyllyn keskivaiheilla on pystyssä neliönmuodossa neljä tukevaa lankkua, jotka voivat liittyä maston sijaintiin. Rakenteen koko on 20 x 20 cm (kuva 8.).

Perälauta on suurehko, noin 1,9 metriä leveä. Alus vaikuttaa tyypiltään avoimelta talonpoikaispurjehtijalta, jolla on voitu kuljettaa suuriakin lasteja. Kaaret ovat melko ohuita ja ne ovat veistokaaria. Kaaret on kiinnitetty kylkilautoihin rautanauloin. Kaarien välitys on noin 30 cm. Ottaen huomioon aluksen pituus- ja leveysmitan suhteen, vaikuttaa siltä, että hylky jatkuu vielä useita metrejä proomun alla.



Kuva 8. Mahdollisesti mastonkenkään liittyvä rakenne keskilaivassa. (AKMA201415:9).

## 5. Yhteenveto

Arkeologiset kenttäpalvelut tutki Asikkalan Linkinpohjassa 8.-9.10.2014 Linkinpohja 2 –nimistä puista hylkyä. Hyllyn muinaisjäännösstatus on epäselvä, joten Häkälän satama-alueen rakennushankkeen vuoksi sen ajoittaminen tuli ajankohtaiseksi. Hyllyn tutkimuksen kustannuksista vastaa Asikkalan kunta.

Hylystä sahattiin viisi näytettä, joista neljä lähetetään analysoitavaksi Lundin yliopiston dendrokronologiseen laboratorioon. Laboratorio raportoi tuloksista erikseen niiden valmistuttua. Näytteenoton yhteydessä hylkyä dokumentoitiin piirtäen sekä valo- ja videokuvaamalla.

## Liitteet

### Kuvaluettelo

Kuvatyyppi	Kuvan numero	Aika	Kuvaja	Aihe
video	AKMA201415:1	9.10.2014	Eveliina Salo	Hyllyn paapuurin puoleinen kylki proomun alle jääneestä keulasta kohti perää
video	AKMA201415:2	9.10.2014	Eveliina Salo	Hyllyn styyrpuurin puoleinen kylki perästä kohti keulaa
digitaalikuva	AKMA201415:3	8.10.2014	Eveliina Salo	Näyte 3, paapuurin puoleinen kylkikaari
digitaalikuva	AKMA201415:4	8.10.2014	Eveliina Salo	Näyte 2, paapuurin puoleinen kylkilankku perästeevin vieressä. Näyte ei kelpaa ajoitettavaksi.
digitaalikuva	AKMA201415:5	8.10.2014	Eveliina Salo	Näyte 1, perästeevin sisempi ranganosa
digitaalikuva	AKMA201415:6	8.10.2014	Eveliina Salo	Styyrpuurin puoleista kylkeä pohjasedimenttiin hautautuneena ja kylkikaaria
digitaalikuva	AKMA201415:7	8.10.2014	Eveliina Salo	Kylkikaaria paikoillaan, styyrpuurin puoleista kylkeä proomun lähellä
digitaalikuva	AKMA201415:8	8.10.2014	Eveliina Salo	Hylky jatkuu proomun alle, styyrpuurin puoleinen kylki kuvattuna kohti keulaa
digitaalikuva	AKMA201415:9	9.10.2014	Eveliina Salo	Pystyrakenne hylkyä, mahdollinen mastonkenkä
digitaalikuva	AKMA201415:10	9.10.2014	Eveliina Salo	Hyllyn perä sisäpuolelta, kuvattu kohti perästeeviä
digitaalikuva	AKMA201415:11	9.10.2014	Eveliina Salo	Hyllyn perä kuvattuna takaapäin kohti keulaa, etualalla perälauta, keskellä perästeevi
digitaalikuva	AKMA201415:12	9.10.2014	Eveliina Salo	Näyte 5, styyrpuurin puolen kylkikaari
digitaalikuva	AKMA201415:13	9.10.2014	Eveliina Salo	Näyte 6, styyrpuurin puolen kylkikaari
digitaalikuva	AKMA201415:14	9.10.2014	Eveliina Salo	Hyllyn sijaintipaikka, sukeltaja hyllyn perän kohdalla, kuvaussuunta noin S-N
digitaalikuva	AKMA201415:15	9.10.2014	Eveliina Salo	Sukeltaja tuo näytettä 1 veneelle
digitaalikuva	AKMA201415:16	10.10.2014	Eveliina Salo	Näyte 1
digitaalikuva	AKMA201415:17	10.10.2014	Eveliina Salo	Näyte 1, poikkileikkaus
digitaalikuva	AKMA201415:18	10.10.2014	Eveliina Salo	Näyte 3
digitaalikuva	AKMA201415:19	10.10.2014	Eveliina Salo	Näyte 3, poikkileikkaus
digitaalikuva	AKMA201415:20	10.10.2014	Eveliina Salo	Näyte 6
digitaalikuva	AKMA201415:21	10.10.2014	Eveliina Salo	Näyte 6, poikkileikkaus
digitaalikuva	AKMA201415:22	10.10.2014	Eveliina Salo	Näyte 5
digitaalikuva	AKMA201415:23	10.10.2014	Eveliina Salo	Näyte 5, poikkileikkaus
digitaalikuva	AKMA201415:24	10.10.2014	Eveliina Salo	Näyte 2, ei kelpaa ajoitettavaksi
digitaalikuva	AKMA201415:25	10.10.2014	Eveliina Salo	Näyte 2, poikkileikkaus, ei kelpaa ajoitettavaksi

## Videoluettelo

<b>9.10.2014</b>	AKMA201415:1	
<b>Meriarkeologia/ alue</b>	Asikkala, Linkinpohja 2. ID. 100023911	
<b>Kuvaaja</b>	Eveliina Salo	
<b>Johdanto</b>	Kuvattu Canon EOS 5D matalassa vedessä.	
<b>Nauhan sisältö</b>	Paapuurin puolen kylki keulasta kohti perää kuvattuna.	
<b>Aika</b>	<b>Sijainti</b>	<b>Kohde</b>
0:00:00	Paapuurin kylki	Kylkilankkuja pohjassa, kaaria pystyssä
0:00:21	Paapuurin kylki	Perästeevi häämöttää, kylkeä ja pohjanosia
0:00:33	Paapuurin kylki	Perästeevin vieressä näyte 2
0:00:36	Perä paapuurin puolella	Perälauta
0:00:43	Perän takana	Pohjasedimentissä makaa irtonaisia hylynosia
0:00:47	Video loppuu	

<b>9.10.2014</b>	AKMA201415:2	
<b>Meriarkeologia/ alue</b>	Asikkala, Linkinpohja 2. ID. 100023911	
<b>Kuvaaja</b>	Eveliina Salo	
<b>Johdanto</b>	Kuvattu Canon EOS 5D matalassa vedessä.	
<b>Nauhan sisältö</b>	Styyrpuurin puolen kylki perästä kohti keulaa kuvattuna.	
<b>Aika</b>	<b>Sijainti</b>	<b>Kohde</b>
0:00:00	Perä	Perälauta ja steevi. Kylkilankussa näyte nro 4, jota ei otettu.
0:00:09	Styyrpuurin kylki	Irtonaisia osia hyllyn sisällä, kylkilankut revähtäneet irti pohjaan.
0:00:45	Styyrpuurin kylki	Mahdollisesti mastonkenkään liittyvä osa, jossa neliskanttinen reikä
0:00:49	Styyrpuurin kylki	Kohteen Linkinpohja 1 peräsin makaa hyllyn päällä.
0:01:02	Styyrpuurin kylki	Kylkikaaria pystyssä paikoillaan.
0:01:06	Styyrpuurin kylki	Linkinpohja 1 makaa hyllyn keulan päällä.
0:01:11	Video loppuu	

Asikkala

Linkkipohja 2 id: 1000023911

Kenttätyöt 8.-9.10.2014

Luonnos, suuntaa-antava mk 1:50

Piirros: Eeva Vakkari 10.10.2014

