



Lentokuva Vallas Oy 1998

Hämeenlinna

Lääninvankila, vankilamuseon koekuoppien valvonta

19.9.2014



Päivi Hakanpää

Restaurointipalvelut, Kulttuuriympäristöhoito

Tiivistelmä

Hämeenlinnan vankilamuseon, entisen sellivankilan, perustusten viereen kaivettiin kaksi koekuoppaa 19.9.2014. Tarkoituksena oli selvittää, millaisia maakerroksia on seinän ja perustusten vieressä sekä tarkistaa perustusten syvyys ja kunto. Tutkimukset liittyivät kosteusongelmien korjausten ja sisäilman parantamisen suunnitteluun. Rakennuksen seinustojen vieressä on ollut mukulakivistä ladottu pihakiveys, joka oli peitetty nykyisellä pintamaalla. Rakennuksen vierellä oli perustuskuopan täyttömaita, jotka koillisseinän vieressä olivat 1,5 metriä paksuja ja kaakkoispäädystä kaksi metriä. Kerroksista löytyi eläinten luita, rautanaloja ja fajanssiastian pala. Löytöjä ei otettu talteen. Perusmaa oli silttiä.

Kiviperustukset on muurattu lohkotuista kivistä. Niiden pohjia ei pystytty kaivamaan kokonaan esille. Vankilamuseon kaakkoispäädystä kiviperustus alkoi korkeudelta +84.50 ja sitä kaivettiin esiin 2,4 metriä. Koillisseinustan kivijalan alaosa oli peittynyt 40–50 cm paksuisen maakerroksen alle. Sen kiviperustuksen yläpinta oli korkeudella +84.95. Kiviperustusta kaivettiin esiin 1,35 metriä. Kaakkoispäädyn kiviperustus ulottui vähintään 1,8 metriä ja koillisseinän perustus ainakin 10 cm kellarin lattiapintaa alemmas. Näistä kahdesta kuopasta tehtyjen havaintojen perusteella vankilamuseon kiviperustukset ovat hyvässä kunnossa.

Sisällysluettelo

Tiivistelmä.....	1
Sisällysluettelo.....	2
Arkisto- ja rekisteritiedot.....	3
Sijaintikartta	4
Johdanto	5
Ympäristö ja historia.....	5
Tutkimusmenetelmät	5
Havainnot	7
1.1. Koekuoppa n:o 1.....	7
1.2. Koekuoppa n:o 2.....	11
Lopuksi.....	15
Lähteet.....	16
Liite 1 Piirustukset	
1.1 Piirustusluettelo.....	17
1.2 Yleiskartta.....	18
1.3 Havainnepiirustus, koekuoppa 1 perustukset.....	19
1.4 Havainnepiirustus, koekuoppa 2 perustukset.....	20
1.5 Työseloste.....	21
Liite 2 Kuvaluettelo.....	22
Liite 3 Maaperätutkimukset.....	23

Arkisto- ja rekisteritiedot

Tutkimuskohde: Hämeenlinnan lääninvankila, vankilamuseo (sellivankila)
Kohteen ajoitus ja tutkimuksen laatu: 1870–2000-luku, koekuoppien valvonta
Osoite: Kustaa III:n katu 8, 13100 Hämeenlinna
Kiinteistötunnus: 109-430-11-0 Vanha kaupunki ja linna
Omistaja: Suomen valtio/Senaatti-kiinteistöt
Rakennusvuosi: 1871
Suojelutilanne: Asetus 480/85, muinaismuistolaki 295/1963
Muinaisjäännöstunnus: 1000006748 (Hämeen linna)

Kenttätyöaika: 19.9.2014
Tutkimusten laajuus: 12 m²
Tutkimusalueen koordinaatit: N 6765774 E 362617 (ETRS-TM35FIN –tasokoordinaatit)
Kenttätyöjohtaja FM Päivi Hakanpää
Mittausdokumentointi FM Janne Hymylä
Tutkimuslaitos Museovirasto
Tutkimuslupa MV/97/05.04.01.02/2014 (8.9.2014)

Arkistoidut valokuvat: AKDG3922:1-17, Museoviraston kuvakokoelmat, Helsinki
Alkuperäisen raportin säilytyspaikka: Museoviraston arkisto, Helsinki.

Kiinteistöön liittyvät raportit ja tutkimukset:

Immonen, Olli 1992: Hämeenlinnan ojenuslaitos ja sellivankila. Rakennushistoriallinen selvitys ja dokumentointi. Museovirasto, rakennushistorian osasto. Museoviraston arkisto.

Schulman, Sari 1994: Hämeenlinnan lääninvankilarakennusten tarveselvitys. Museoviraston arkisto.

Hämeenlinna, Lääninvankila, vankilamuseo
N 6765774 E 362617 (ETRS-TM35FIN)



Johdanto

Hämeenlinnan vankilamuseon, entisen sellivankilan, perustusten viereen kaivettiin kaksi koekuoppaa 19.9.2014. Tarkoituksena oli selvittää, millaisia maakerroksia on seinän ja perustusten vieressä sekä tarkistaa perustusten syvyys ja kunto. Tutkimukset liittyivät kosteusongelmien korjausten ja sisäilman parantamisen suunnitteluun. Rakennus on suojeltu asetuksella (Asetus 480/85) ja se sijaitsee muinaisjäännösalueella (Hämeen linna 1000006748).

Vankilamuseon rakennuttajana on Senaatti-kiinteistöt. Korjaushankkeen rakennuttajapäällikkönä on Timo Korhonen (Senaatti-kiinteistöt). Rakennuskonsulttina ja hankkeen turvallisuuskoordinaattorina toimii Ville Varjo (Turkoosi 11 oy). Rakennesuunnittelusta vastaa Sami Mustajoki (A-insinöörit Suunnittelu Oy). Kaivuutyön teki Jari Kaseva (Kivityö Kaseva Oy). Museovirastosta Päivi Hakanpää ja Janne Hymylä valvoivat ja dokumentoivat virkatyönä kuoppien kaivuun.

Helsingissä 16.1.2015

Päivi Hakanpää

Ympäristö ja historia

Sellivankila sijaitsee Hämeen linnan alueen lounaisosassa, bastionilinnituksen sisäpuolella. Vankilarakennuksen länsi- ja eteläpuolella on tiilimuuri, joka on rakennettu osittain linnan bastionilinnituksen vallien päälle. Sellivankilan itä- ja eteläpuolen piha-alue on sorapintainen. Rakennuksen eteläpuolella on lentopallotelineet. Rakennuksen seinän viereen oli ladottu pyöreistä kivistä kiveys, jonka leveys oli 45–60 cm. Maasto viettää rakennuksen itäpuolella kohti rakennusta.

Hämeen linnan alueelle alettiin rakentaa 1840-luvulla vankilarakennuksia.¹ Vuonna 1871 valmistui Ludvig Isak Lindqvistin suunnittelema maamme ensimmäinen sellivankilarakennus, jonka rakentaminen alkoi vuonna 1869. Kolmikerroksinen rakennus on tiilirakenteinen ja suorakaiteen muotoinen (13,5 x 39 metriä). Kivijalka ja kellarikerros ovat kiveä. Tynnyriholvatussa kellarikerroksessa on ollut vankien vastaanottotila, eristys- ja matkasellit, sauna- ja pesutilat sekä lämpökeskus (keskuslämmityslaitos). Kerros on suurimmaksi osaksi kaivettu maan alle. Lämmitys- ja vesihuoltojärjestelmän vuoksi kellarin lattiassa oli kaivo. Raitista ilmaa johdettiin kellarin tuloilmaluukuista ja tuloilma lämmitettiin kellarissa.² Rakennuksessa toimii nykyisin Hämeenlinnan kaupungin vankilamuseo.

Tutkimusmenetelmät

Koekuoppien paikat määritteli rakennesuunnittelija Sami Mustajoki sisäpuolella olevien kosteusvaurioiden perusteella. Maan pinta koekuoppien ympärillä vaaittiin. Rakennuksen seinän vieressä olleet kivet poistettiin. Kaakkoisseinustalla olevien puupenkki- istuinosa irrotettiin metallijalustoistaan. Kaakkoispään koekuopan kohdalta poistettiin lisäksi kaksi metallijalustaa betoniperustuksineen. Koekuoppien mittausdokumentoinnissa käytettiin ETRS-GK25 –tasokoordinaatistoa sekä N2000 –korkeusjärjestelmää. Ennen 1.11.2012 tehtyihin mittauksiin tulee lisätä +0.456 metriä, jotta ne ovat vertailukelpoisia nykyisen korkeusjärjestelmän mukaan tehtyihin mittauksiin.

¹ Marttinen 2012, 41.

² Schulman 1994; Immonen 1992, 19.

Koekuoppien sijainti (Liite 1.2) ja koordinaatit:

Koekuoppa n:o 1 sijaitti vankilamuseon kaakkoispäädyssä:

x= 6765914,7 ja y= 25470745,0 (keskipiste)

z= pinta +84.40 ja pohja +82.00

Koekuoppa n:o 2 sijaitti vankilamuseon koillisseinustalla

x= 6765946,3 ja y= 25470743,2 (keskipiste)

z= pinta +85.40 ja pohja +83.65

Kuopat kaivettiin minikaivinkoneella ohuina maakerroksina metrin syvyyteen asti, minkä jälkeen maakerrokset dokumentoitiin ja kuoppien kaivamista jatkettiin syvemmälle. Koekuopan dokumentoituja reunoja luiskattiin sortumien estämiseksi. Koekuoppaa n:o 1 ei kaivettu perustusten alapintaan asti, koska kuopan kaakkoisreunalla olleiden kaapeleiden takia ei reunaa voitu luiskata tarpeeksi. Myös koillisseinustan kuopan kohdalla jäi perustusten alapinnan taso saavuttamatta. Kuopan koillisreunan vieressä kulki vesiputket.

Koekuopista mitattiin maakerrokset takymetrillä ja ne kuvattiin sanallisesti sekä valokuvattiin. Kuoppien täyttömaasta löytyneitä löytöjä ei talletettu. Kaakkoispäädyn koekuopasta otettiin kolme maanäytettä rakennusanalyysiä varten. Sami Mustajoki lähetti näytteet A-Insinöörien laboratorioon tutkittavaksi (Liite 3). Rakennesuunnittelijan tarkastettua kuopat, peitettiin ne kaivetulla maalla.



Koekuoppaa n:o 2 kaivamassa Jari Kaseva ja kaivamista valvomassa Janne Hymylä. AKDG3922:1, Päivi Hakanpää, Museovirasto.

Havainnot

1.1. Koekuoppa n:o 1

Koekuoppa sijaitsi vankilamuseon kaakkoispäädyssä, rakennuksen etelänurkan vieressä. Kuopan pituus oli neljä metriä, leveys kaksi metriä ja laajuus 8 m². Kuopasta kaivettiin 1 m²:n laajuinen alue 2,5 metrin syvyyteen asti (+82.00). Koillisosasta maata luiskattiin noin 50 cm:n paksuudelta pois, jotta kaivinkoneen puomi ylettyisi kuopan pohjalle paremmin. Maan pinta ulottui kiviperustuksen yläreunaan asti. Kellarikerroksen kivijalka on noin 1,9 metriä korkea. Seinä on muurattu lohkotuista, suorakaiteen muotoisista kivistä, joiden pituus oli noin 100 cm, leveys 70 cm ja korkeus 50 cm. Kivien pinta oli ristipäähakattu. Kivien välinen sauma oli noin 5 mm leveä. Laastia saumoissa oli näkyvissä enää vain vähän.

Kivijalan alla oli maanpinnan tasolta alkava kiviperustus, jonka pinta oli korkeudella +84.50. Perustus oli muurattu noin 70 x 120 cm:n kokoisista, lohkotuista kivistä sekä pienemmistä kiilakivistä. Joissain kivissä oli näkyvissä poran jälkiä, joiden halkaisija oli noin 30 mm. Ensimmäisen ja toisen kivikerran välissä laasti oli väriltään punertavaa. Sen runkoaine oli karkeaa hiekkaa. Laastin joukossa oli myös tiilimurskaa. Muualla perustuksen laasti oli väriltään vaaleanharmaata. Laastin runkoaineessa näkyi karkeaa hiekkaa, joka oli väriltään lähes mustaa. Perustuksen antura alkoi korkeudelta +82.85. Se ulottui noin 30 cm perustuksen linjasta ulospäin. Anturan päällä oli noin 30 cm:n paksuinen, tiilimurskasekainen silttikerros, joka oli väriltään tummanruskea ja harmaa. Perustuksen yläpinnasta 2,35 metriä alaspäin, korkeudella +82.15, perustus leveni noin 5-10 cm anturan linjasta ulospäin. (Liite 1.3.) Anturan ja kapean levennyksen väliin oli muurattu kiilakiviä. Perustuksen pohjaa ei pystytty kaivamaan kokonaan esille, mutta se ulottui ainakin +82.00 korkeuteen asti. Perustus oli näin ollen vähintään 2,5 metriä korkea. Kiviperustus oli hyvässä kunnossa ja muurauslaasti oli pinnaltaan kovaa. Kellarin lattiataso on rakennuksen kaakkoispäädyssä korkeudella +83.78.³

Kaakkoispäädyn koekuopan pintamaa oli soraa ja karkeaa hiekkaa. Pintamaan alla, aivan seinän vieressä, oli oja, joka oli täytetty kivituhkalla. Ojan leveys oli noin 90 cm ja syvyys noin 40 cm. Oja oli todennäköisesti puupenkien perustuskuoppa, johon oli upotettu 47 cm korkeat betoniosat. Ojan kaakkoispuolella oli pintamaan alla mullansekainen hiekkakerros, jonka paksuus oli noin 25 cm. Ojan luoteispuolella oli ruskea hiekkakerros, jonka paksuus oli 45 cm. Näiden kerrosten alla oli kuopan kaakkoisosassa mukulakiveys, joka oli ladottu noin 20 cm paksuisen asennushiekkakerroksen päälle. Tämä pihakiveys alkoi noin 1,2 metriä rakennuksen seinästä kaakkoon ja sen yläpinta oli korkeudella +84.20. Hiekkakerrosten alla oli koko kuopassa 0,6-1,5 metrin paksuudelta täyttömaata, joka sisälsi savensekaista silttiä, hiekkamoreenia, tiilimurskaa, laastia ja kiviä. Kerroksesta otettiin maanäyte n:o 1. Täyttömaakerroksen alla oli kiven- ja hiekansekainen sorakerros, jonka paksuus oli noin 0,5 metriä. Kerroksessa oli halkaisijaltaan 5-10 cm:n kokoisia kiviä, mutta myös muutamia näitä suurempiakin kiviä sekä vähän tiilimurskaa. Kerroksesta otettiin maanäyte n:o 2. Tämä täyttömaakerros oli kostea. Alimmaisena oli kostea silttikerros, jossa oli ruostesaostumia. Kerros oli todennäköisesti jo perusmaata, josta otettiin kolmas maanäyte.

³ Vankilamuseon sellirakennuksen kellarikerroksen pohjapiirustus vuodelta 1997, Arkkitehtitoimisto Sari Schulman Oy. Korkeus on muutettu N2000 -järjestelmään.



Vankilamuseon kaakkoispääty ennen koekuopan kaivamista. AKDG3922:2, Päivi Hakanpää, Museovirasto.



Kaivettava alue on merkitty maahan punaisella ja kaapelit sinisellä maalilla. AKDG3922:3, Päivi Hakanpää, Museovirasto.



Kiviperustuksen ensimmäisen ja toisen kivikerran välinen saumalaasti on värjäytynyt punaiseksi laastin sisältämän tiilimurskan vuoksi. AKDG3922:4, Päivi Hakanpää, Museovirasto.



Koekuopan kaakkoisreunasta paljastui vanhaa pihakiveystä. AKDG3922:8 Päivi Hakanpää, Museovirasto.

Maakerrokset on mitattu kuopan n:o 1 kaakkoisseinämästä:

1-2 cm	Soraa ja karkeaa hiekkaa
2-10 cm	Mullansekainen hiekkakerros
10–30 cm	Mukulakiveys. Sen pinta oli korkeudella +84.25.
30–50 cm	Hiekkakerros. Asennushiekkakerros oli väriltään keltainen.
50–190 cm	Tiilen-, laasti- ja kivensekainen hiekkamoreanikerros, jossa oli myös savensekaista silttiä. Täyttömaakerroksen pinnalla oli myös vähän puusilppua ja laastia. Kerros oli väriltään vaaleanharmaa.
190–230 cm	Kiven- ja hiekansekainen sorakerros. Kerroksessa oli vähän tiilimurskaa ja tiilen pala, jonka leveys oli 11 cm ja paksuus 9 cm. Pienempien kivien halkaisija oli 5-10 cm ja suurien noin 40 x 50 cm. Täyttömaakerros oli kostea ja väriltään ruskea.
230– cm	Silttiä. Kerros oli kostea ja väriltään vaaleanharmaa. Kerroksessa oli ruostesaostumia. Perusmaa.



Vankilamuseon kaakkoispäädyn kiviperustusta esiin kaivettuna. AKDG3922:5, Päivi Hakanpää, Museovirasto.



Vankilamuseon kaakkoispäädyn kiviperustusta esiin kaivettuna AKDG3922:6, Päivi Hakanpää, Museovirasto.



Vankilamuseon kaakkoispään puupenkien betoniperustukset ja metallijalustat. AKDG3922:7 Janne Hymylä, Museovirasto.



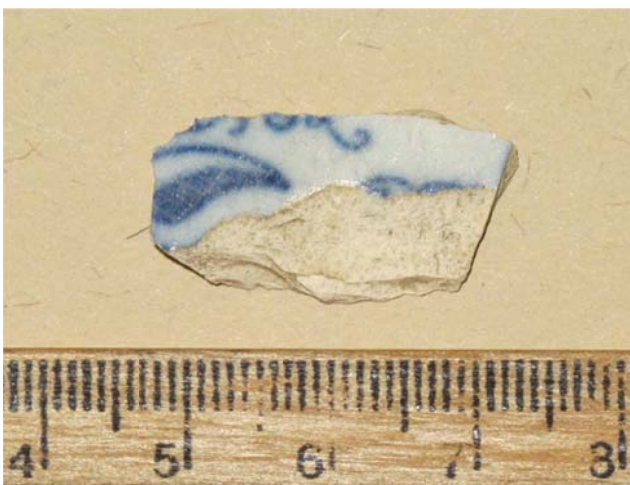
Koekuoppa n:o 1 peitettynä. AKDG3922:9 Päivi Hakanpää, Museovirasto.

1.2. Koekuoppa n:o 2

Koekuoppa sijaitsi vankilamuseon koilliseinustalla, pääoven luoteispuolella. Kuopan pituus ja leveys olivat noin kaksi metriä ja laajuus 4 m². Kuoppa kaivettiin kaakkoispuolelta suunniteltua 70 cm lyhyempänä, jotta betonista sadevesikourua ei tarvinnut purkaa. Kuopan koilliseinämää luiskattiin noin 30 cm:n paksuudelta. Kuoppa kaivettiin 1,8 metrin syvyyteen asti (+83.65). Kivijalka oli peittynyt 40–50 cm paksuisen maakerroksen alle. Kivijalka on noin 1,50 metriä korkea ja se on muurattu lohkotuista, suorakaiteen muotoisista kivistä, joiden pituus on noin 100 cm ja leveys 70 cm. Kivien pinta on ristipäähakattu. Kivien välinen sauma on vain 5 mm:n levyinen. Laastia saumoissa on näkyvissä enää vain vähän.

Kivijalan alla oli kiviperustus, jonka yläpinta oli korkeudella +84.95. Perustus oli muurattu noin 50 x 60 – 65 x 85 cm:n kokoisista, lohkotuista kivistä ja näitä pienemmistä kiilakivistä. Ensimmäisen ja toisen kivikerroksen välissä oli pienistä kivistä muurattu kerros. Perustuksen laasti oli väriltään vaaleanharmaata. Runkoaineessa näkyi karkeaa hiekkaa, joka oli väriltään lähes mustaa. Kiviperustuksessa oli levennys korkeudelta +84.30. Se ulottui noin 10 cm kiviperustuksen linjasta ulospäin. (Liite 1.4.) Perustuksen pohjaa ei pystytty kaivamaan esille kokonaan, mutta se ulottui ainakin korkeuteen +83.65 asti. Kiviperustuksen korkeus oli vähintään 1,35 metriä. Kiviperustus oli hyvässä kunnossa ja muurauslaasti oli pinnaltaan kovaa. Rakennuksen koillisosassa kellarin lattiataso on korkeudella +83.76.⁴

Koekuopan n:o 2 kaikki maakerrokset olivat kosteita, vaikka ennen kuopan kaivamista oli ollut pitkään poutaa. Seinän vieressä pintamaa oli soraa ja karkeaa hiekkaa. Pintamaan paksuus oli 3–10 cm. Kaakkoisprofiilissa oli pintamaan alla kuoppa, joka oli täytetty soransekaisella hiekalla. Kuopassa oli halkaisijaltaan 15–20 cm:n kokoisia kiviä ja eläinten luita. Kuopan leveys oli noin 75 cm ja syvyys 30 cm. Kuopan koillispuolella oli pintamaan alla tiilimurskan sekainen savikerros, jonka paksuus oli 25 cm. Soransekaisen hiekkakerroksen ja savikerroksen alla oli humuksensekaista hiekkaa, joka oli paksuimmillaan 8 cm. Tämän alla oli 0,9–1,5 metrin paksuinen täyttömaakerros, joka jatkui vielä syvemmälle kiviperustuksen vieressä. Kerros sisälsi savensekaista silttiä ja hiekkamoreenia sekä tiilimurskaa, laastia ja kiviä, joiden halkaisija oli 5–10 cm. Kerroksesta löytyi eläinten luita, rautanuloja ja fajanssiastian pala. Alimmaisena oli kostea silttikerros, joka alkoi korkeudella +84.00. Kerroksessa oli ruostesaostumia. Siltti oli todennäköisesti perusmaata, joka saatiin esiin kuopan koillisosasta.



Täyttömaasta löytyi fajanssiastian pala, jossa oli siirtokuva-koristelua. AKDG3922:17, Päivi Hakanpää, Museovirasto.

⁴ Vankilamuseon sellirakennuksen kellarikerroksen pohjapiirustus vuodelta 1997, Arkkitehtitoimisto Sari Schulman Oy. Korkeus on muutettu N2000 -järjestelmään.

Maakerrokset on mitattu kuopan koillisseinämästä:

0–10 cm	Soraa ja karkeaa hiekkaa
10–40 cm	Tiilimurskasekainen savikerros, joka oli kostea ja väriltään vaaleanharmaa.
40–45 cm	Humuksensekainen hiekkakerros, joka oli kostea.
45–135 cm	Tiilen-, laastin- kiven- ja savensekaista silttiä ja hiekkamoreenia. Täyttömaakerros oli kostea ja väriltään vaaleanharmaa. Kivien halkaisija oli 5-10 cm. Täyttökerroksesta löytyi eläinten luita, fajanssiastian pala ja rautanauvoja.
135– cm	Siltti. Kerros oli kostea ja väriltään vaaleanharmaa. Kerroksessa oli ruostesaostumia ja se oli todennäköisesti perusmaata. Kerrosta kaivettiin esiin noin 40 cm.

Maakerrokset on mitattu kuopan luoteisseinämästä:

0–10 cm	Soraa ja karkeaa hiekkaa
10–40 cm	Hiekkakerros. Asennuskerroksessa oli ohuita humuskerroksia ja se oli väriltään keltainen ja ruskea. Kerroksen pinnalla oli harvakseltaan mukulakiviä (pinta +85.30), jotka liittyivät todennäköisesti paikalla olleeseen pihakiveykseen.
40–175 cm	Tiilen-, laastin- kiven- ja savensekaista silttiä ja hiekkamoreenia. Kerros oli kostea ja väriltään vaaleanharmaa. Kerrosta ei kaivettu kokonaan pohjaan kivijalan vierestä.
175- cm	Siltti. Kerros oli kostea ja väriltään vaaleanharmaa. Kerroksessa oli ruostesaostumia. Perusmaa.



Vankilamuseon koillisosaa ennen koekuopan n:o 2 kaivamista. AKDG3922:10, Päivi Hakanpää, Museovirasto.



Kaivettava alue on merkitty punaisella maalilla. AKDG3922:11, Päivi Hakanpää, Museovirasto.



Vankilamuseon koillisseinän kiviperustuksen päälle oli kertynyt lähes puoli metriä maata.
AKDG3922:12, Päivi Hakanpää, Museovirasto



Koillisseinän kiviperustusta paljastettiin 1,35 metriä. AKDG3922:12–13, Janne Hymylä, Museovirasto.



Koekuopan n:o 2 koillisprofiilin maakerrokset. Ylhäällä näkyy vielä osittain puretun pihakiveyksen kiviä ja asennushiekkakerrosta. AKDG3922:15, Janne Hymylä, Museovirasto.



Koekuopan n:o 2 kaakkoisprofiilin maakerrokset. AKDG3922:14, Janne Hymylä, Museovirasto



Koekuoppa n:o 2 peitettynä. AKDG3922:16, Päivi Hakanpää, Museovirasto.

Lopuksi

Hämeenlinnan vankilamuseon, entisen sellivankilan, perustusten viereen kaivettiin kaksi koekuoppaa. Tarkoituksena oli selvittää, millaisia maakerroksia on seinän ja perustusten vieressä sekä tarkistaa perustusten syvyys ja kunto. Rakennuksen seinustojen vieressä on ollut mukulakivistä ladottu pihakiveys, joka oli peitetty nykyisellä pintamaalla. Rakennuksen vieressä oli perustuskuopan täyttömaita, jotka sisälsivät savensekaista silttiä, hiekkamoreenia, tiilimurskaa, laastia ja kiviä lähes 1,5 metrin paksuudelta. Kaakkoispäädystä tämän alla oli toinen, kiviä ja hiekansekaista soraa sisältänyt täyttökerros, jonka paksuus oli puoli metriä. Kerroksista löytyi eläinten luita, fajanssiastian pala ja rautanauloja, joita ei otettu talteen. Perusmaa oli silttiä. Koillisseinustan kaikki maakerrokset olivat kosteita. Kaakkoispäädyn kerroksista kosteita olivat ainoastaan alimmat maakerrokset.

Kiviperustukset on muurattu lohkotuista kivistä. Niiden pohjia ei pystytty kaivamaan kokonaan esille. Vankilamuseon kaakkoispäädystä kiviperustus alkoi korkeudelta +84.50. Perustuksen antura, joka alkoi korkeudella +82.85, ulottui noin 30 cm kiviperustuksen linjasta ulospäin. Perustus leveni vielä korkeudella +82.15 eli 2,35 metriä perustuksen yläpinnasta. Levennyksestä muodostui kapea kynnyks, joka oli anturalinjasta noin 5–10 cm ulospäin. Kiviperustusta kaivettiin kokonaisuudessaan esiin 2,4 metriä. Koillisseinustan kivijalan alaosa oli peittyneet 40–50 cm paksuisen maakerroksen alle. Sen kiviperustuksen yläpinta alkoi korkeudelta +84.95. Perustuksessa oli levennys (+84.30), joka tuli noin 10 cm kiviperustuksen linjasta ulospäin. Perustusta kaivettiin esiin 1,35 metriä. Kaakkoispäädyn kiviperustus ulottui ainakin 1,8 metriä ja koillisseinän perustus ainakin 10 cm kellarin lattiapintaa alemmas. Näistä kahdesta kuopasta tehtyjen havaintojen perusteella vankilamuseon kiviperustukset ovat hyvässä kunnossa.

Lähteet

Piirustukset:

Vankilamuseon sellirakennus, kellarikerroksen pohjapiirustus vuodelta 1997, Arkkitehtitoimisto Sari Schulman Oy.

Painamattomat lähteet:

Immonen, Olli 1992: Hämeenlinnan ojennuslaitos ja sellivankila. Rakennushistoriallinen selvitys ja dokumentointi. Museovirasto, rakennushistorian osasto. Museoviraston arkisto.

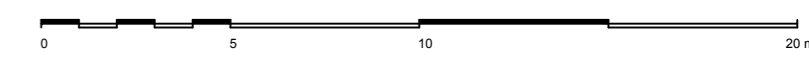
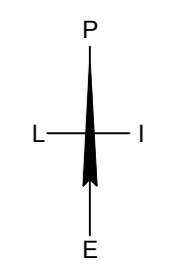
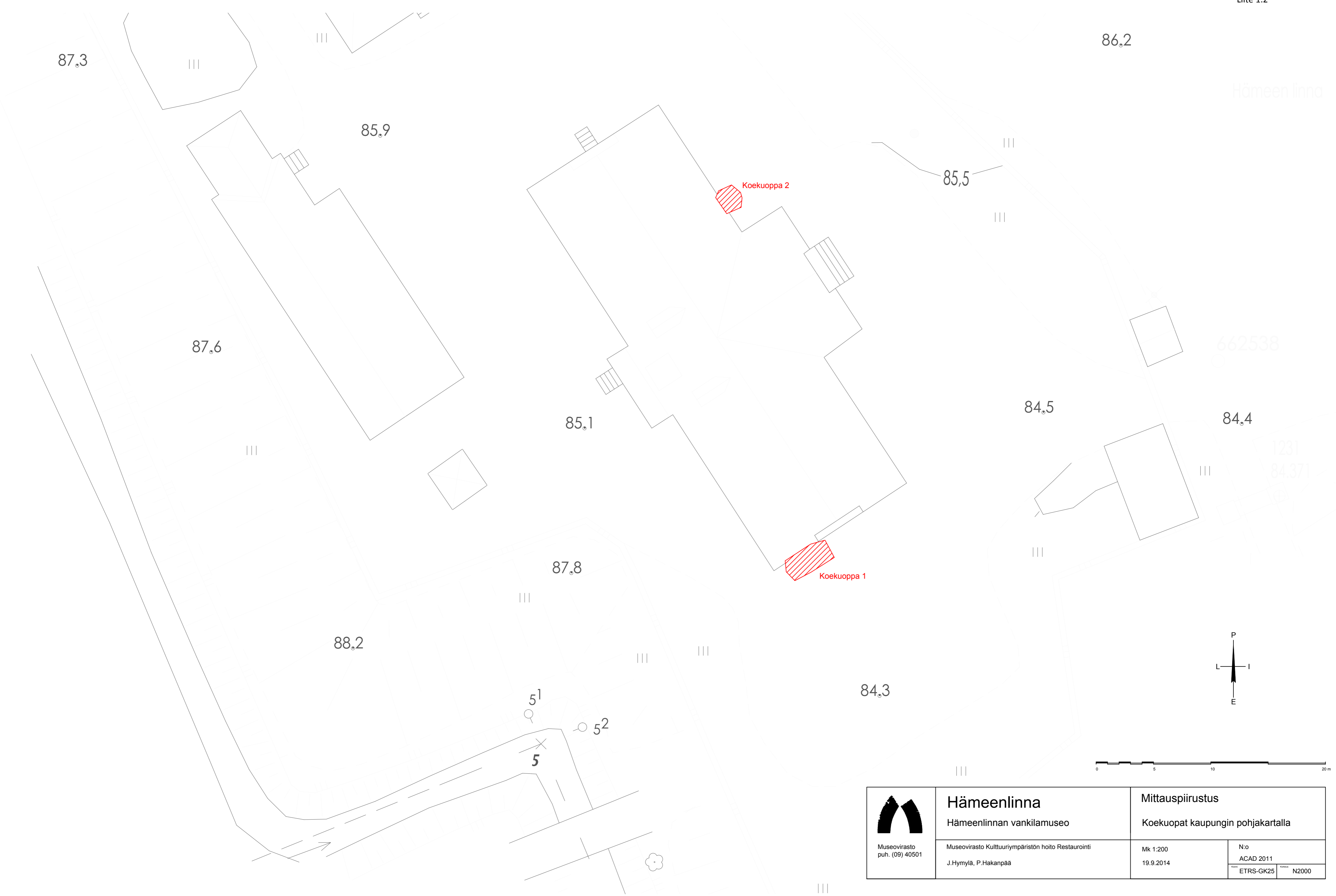
Schulman, Sari 1994: Hämeenlinnan Lääninvankilarakennusten tarveselvitys. Museoviraston arkisto.

Painetut lähteet:

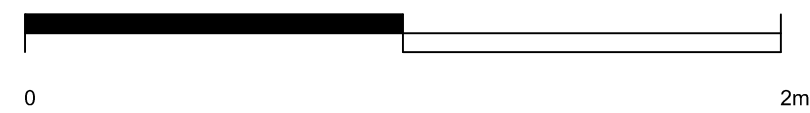
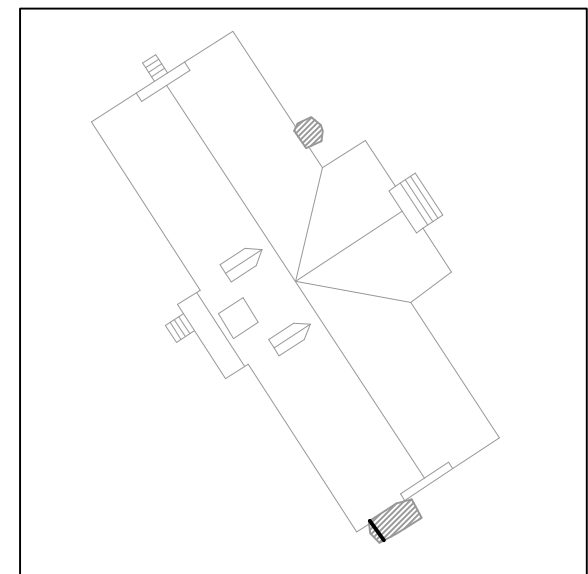
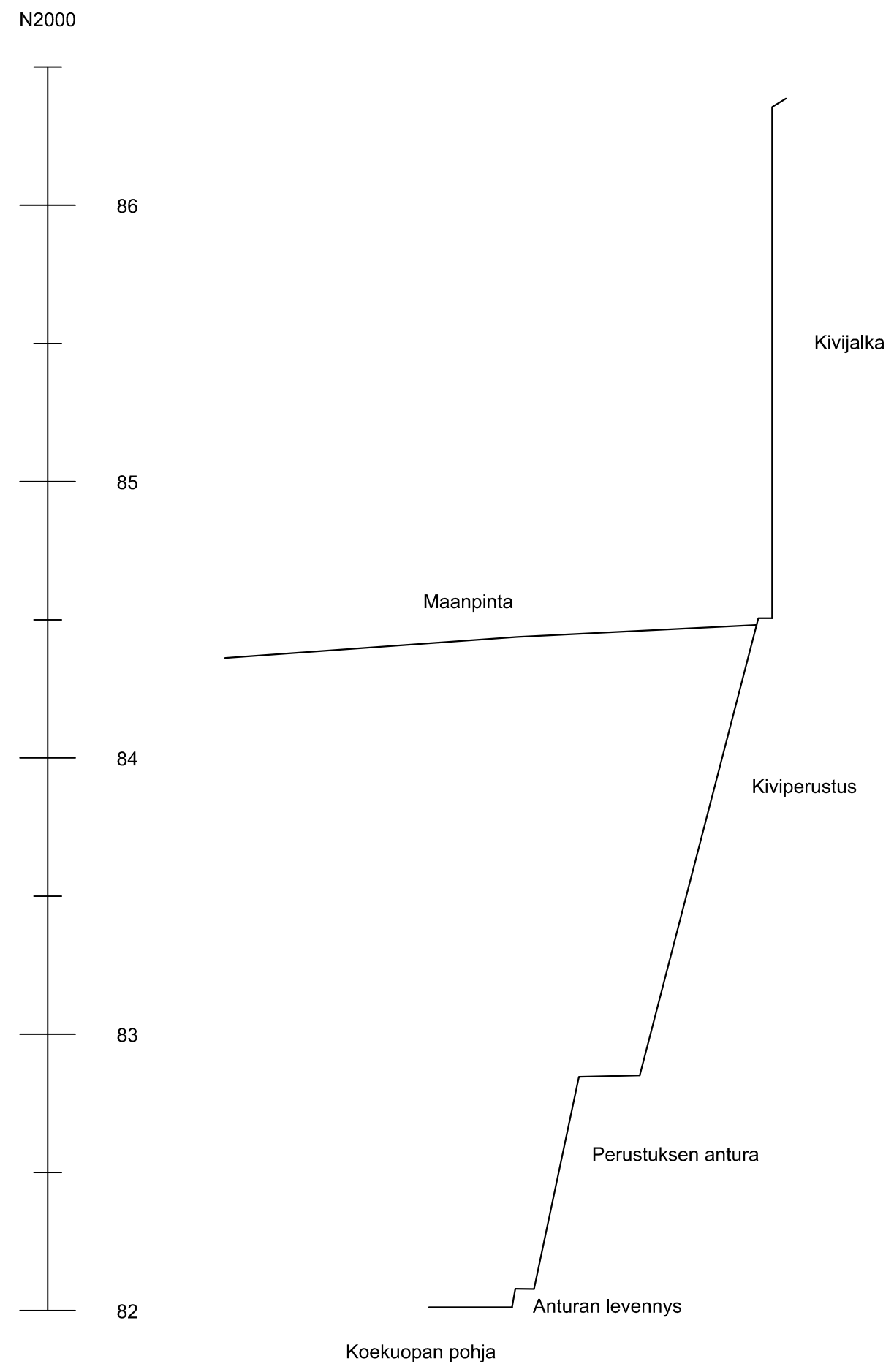
Marttinen, Seppo 2012: Hämeenlinna vankilakaupunkina. Tampere.

Hämeenlinna, Lääninvankila, vankilamuseo piirustusluettelo

Kohde	Aihe	Mitta- kaava	Tekijät	Päivä- määrä	Tiedosto- muoto	Piirustustyyppi
Vankilamuseo	Koekuopat kaupungin pohjakartalla	1:200	J. Hymylä, P. Hakanpää	19.9.2014	DWG, PDF	Mittauspiirustus
Vankilamuseo	Koekuoppa 1, perustukset	1:20	J. Hymylä, P. Hakanpää	19.9.2014	DWG, PDF	Havainnepiirustus
Vankilamuseo	Koekuoppa 2, perustukset	1:20	J. Hymylä, P. Hakanpää	19.9.2014	DWG, PDF	Havainnepiirustus

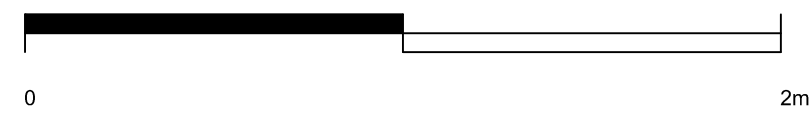
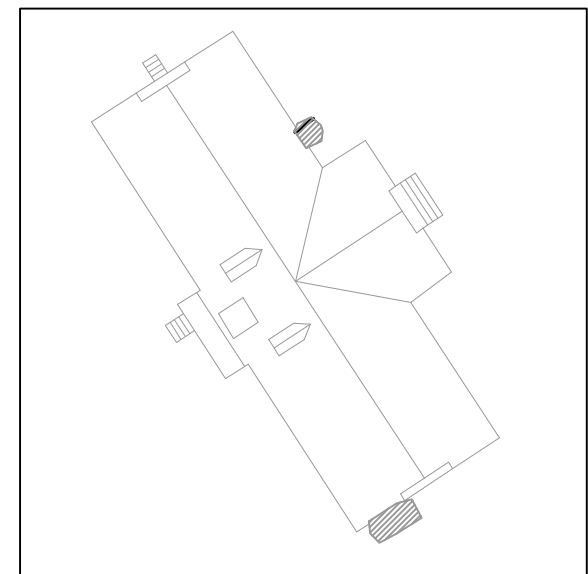
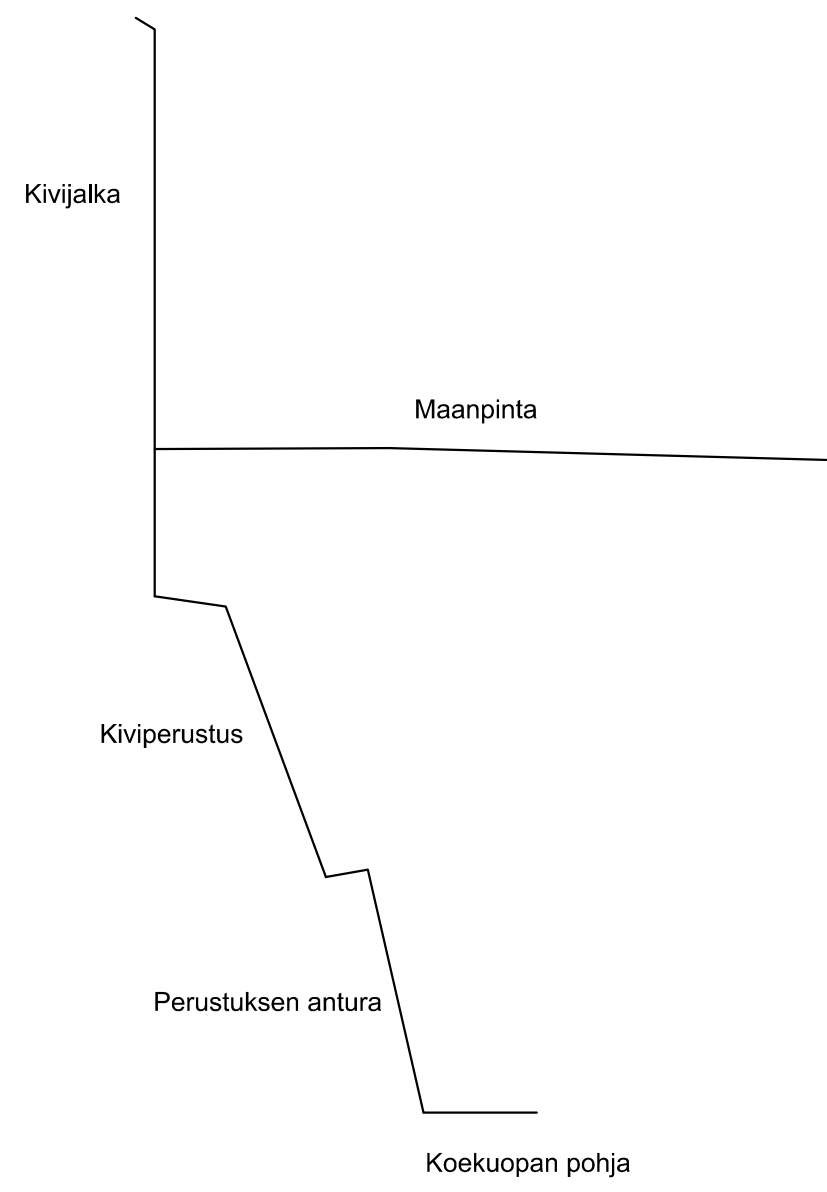
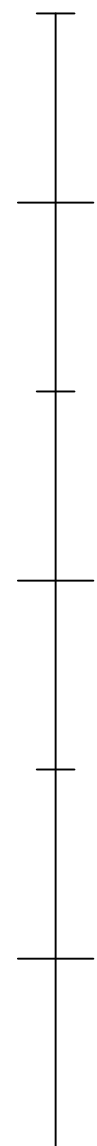


 Museovirasto puh. (09) 40501	Hämeenlinna Hämeenlinnan vankilamuseo	Mittauspiirustus Koeuopat kaupungin pohjakartalla	
	Museovirasto Kulttuuriympäristön hoito Restaurointi J.Hymylä, P.Hakanpää	Mk 1:200 19.9.2014	N:o ACAD 2011 <small>ETRS-GK25</small> <small>N2000</small>



 Museovirasto puh. (09) 40501	Hämeenlinna Vankilamuseo (sellivankila)	Havainnepiirustus Koekuoppa 1, perustukset	
	Museovirasto Kulttuuriympäristön hoito Restauraointipalvelut J. Hymylä, P. Hakapää	1:20 19.9.2014	N:o N2000

N2000



 Museovirasto puh. (09) 40501	Hämeenlinna Vankilamuseo (sellivankila)	Havainnepiirustus Koekuoppa 2, perustukset	
	Museovirasto Kulttuuriympäristön hoito Restauraatiopalvelut J. Hymylä, P. Hakapää	1:20 19.9.2014	N:o N2000

Hämeen linna. Lääninvankila, vankilamuseo

Koekuoppien mittausdokumentointi

19.9.2014

TYÖSELOSTUS

Hämeen linnan vankilamuseon koekuoppien mittausdokumentointi tehtiin takymetrimittauksena 19.9.2014. Tasokoordinaatistona on ETRS-GK25 ja korkeusjärjestelmänä N2000.

Maanpinnan korkeudet mitattiin koekuoppien kohdalta sekä niiden lähietäisyydeltä. Myös koekuoppien pohjien korkeudet mitattiin. Tämän lisäksi koekuoppien maakerrokset mitattiin kuoppien reunaprofiileista kuoppien kaivamisen jälkeen.

Mittausten pohjalta tehtiin yleiskartta, jossa näkyy koekuoppien sijainti Hämeenlinnan kaupungin pohjakartalla. Lisäksi mittausten pohjalta tehtiin kaksi havainnepiirustusta, joissa näkyy vankilamuseon perustukset koekuoppien kohdalla.

Museovirasto

Kulttuuriympäristön hoito

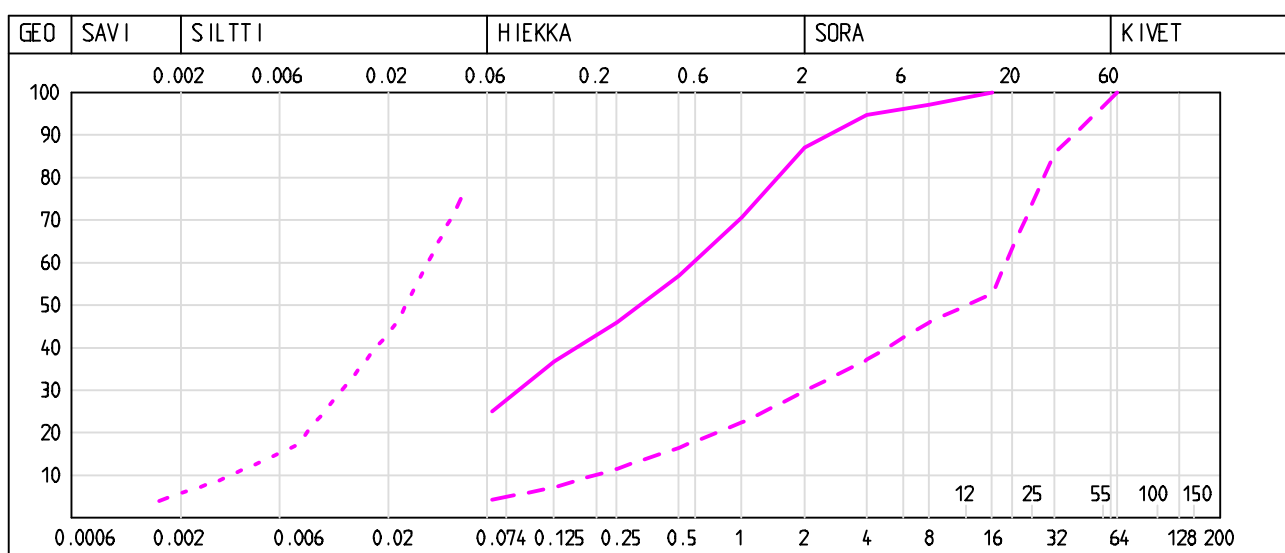
Restaurointipalvelut

Puolesta: Janne Hymylä

Digitaalikuvaluettelo Hämeenlinna Lääninvankila, vankilamuseo

- AKDG3922:1** Koekuoppa n:o 2 kaivamassa Jari Kaseva ja kaivamista valvomassa Janne Hymylä. Kuvattu kaakosta. Päivi Hakanpää, Museovirasto.
- AKDG3922:2** Vankilamuseon kaakkoisseinä ennen koekuopan n:o 1 kaivamista. Kuvattu etelästä. Päivi Hakanpää, Museovirasto.
- AKDG3922:3** Koekuopan n:o 1 kaivettava alue on merkitty maahan punaisella ja kaapelit sinisellä maalilla. Kuvattu lounaasta. Päivi Hakanpää, Museovirasto.
- AKDG3922:4** Vankilamuseon kaakkoisseinän kiviperustusta esiin kaivettuna. Kiviperustuksen ensimmäisen ja toisen kivikerran välinen saumalaasti on värjäytynyt punaiseksi laastin sisältämän tiilimurskan vuoksi. Kuvattu kaakosta. Päivi Hakanpää, Museovirasto.
- AKDG3922:5** Vankilamuseon kaakkoisseinän kiviperustusta esiin kaivettuna. Kuvattu kaakosta. Päivi Hakanpää, Museovirasto.
- AKDG3922:6** Vankilamuseon kaakkoisseinän kiviperustusta esiin kaivettuna. Kuvattu koillisesta. Päivi Hakanpää, Museovirasto.
- AKDG3922:7** Vankilamuseon kaakkoisseinustan puupenkien betoniperustukset ja metallijalustat. Janne Hymylä, Museovirasto.
- AKDG3922:8** Koekuopan n:o 1 kaakkoisreunasta paljastui vanhaa pihakiveystä. Kuvattu luoteesta. Päivi Hakanpää, Museovirasto.
- AKDG3922:9** Koekuoppa n:o 1 peitettyinä. Kuvattu lounaasta. Päivi Hakanpää, Museovirasto.
- AKDG3922:10** Vankilamuseon koillisosaa ennen koekuopan n:o 2 kaivamista. Kuvattu pohjoisesta. Päivi Hakanpää, Museovirasto.
- AKDG3922:11** Koekuopan n:o 2 kaivettava alue on merkitty punaisella maalilla. Kuvattu luoteesta. Päivi Hakanpää, Museovirasto.
- AKDG3922:12** Vankilamuseon koillisseinän kiviperustuksen päälle oli kertynyt lähes puoli metriä maata. Kuvattu koillisesta. Päivi Hakanpää, Museovirasto.
- AKDG3922:13** Vankilamuseon koillisseinän kiviperustusta paljastettiin 135 cm. Kuvattu idästä. Janne Hymylä, Museovirasto.
- AKDG3922:14** Koekuopan n:o 2 kaakkoisprofiilin maakerrokset. Kuvattu luoteesta. Janne Hymylä, Museovirasto.
- AKDG3922:15** Koekuopan n:o 2 koillisprofiilin maakerrokset. Ylhäällä näkyy vielä osittain puretun pihakiveyksen kiviä ja asennushiekkakerrosta. Kuvattu kaakosta. Janne Hymylä, Museovirasto.
- AKDG3922:16** Koekuoppa n:o 2 peitettyinä. Kuvattu koillisesta. Päivi Hakanpää, Museovirasto.
- AKDG3922:17** Koekuopan n:o 2 täyttökerroksesta löytyi fajanssiastian pala, jossa oli siirtokuvakoristelua. Päivi Hakanpää, Museovirasto.

Karttalehti		Pisteen nimi		Pisteen nro	Työnumero
		Hameenlinna_vankilamuseo		KK1	319148
	X	Y	Z		
	Arkistonumero	Suunnitelmanumero			
Tilaa ja				Tutkimus	
Näytteen tunnus	a	b	c		
Laboratorionumero	1	2	3		
Paalu					
Syvyys	83.9-82.7	82.7-82.2	82.2-82.0		
Korkeustaso					
Ottot aika	19.09.2014	19.09.2014	19.09.2014		
Irtotiheys: kuiva, märkä					
Kiintotiheys					
Vesipitoisuus %	25.3	0.4	28.8		
Humus: poltto, NaOH %					
Routivuus: routimaton, routiva					
Kantavuusluokka					
Kapillaarisuus					
Maalajin nimi	Ta(HkMr)	Ta(hkSr)	kaSi		



Lausunto