



Turku II/1/3

Rettigin tontti/Aboa Vetus –museon alue

Konsulinnan arkeologinen koetutkimus

FM Hannele Lehtonen

HuK Kim Krappala

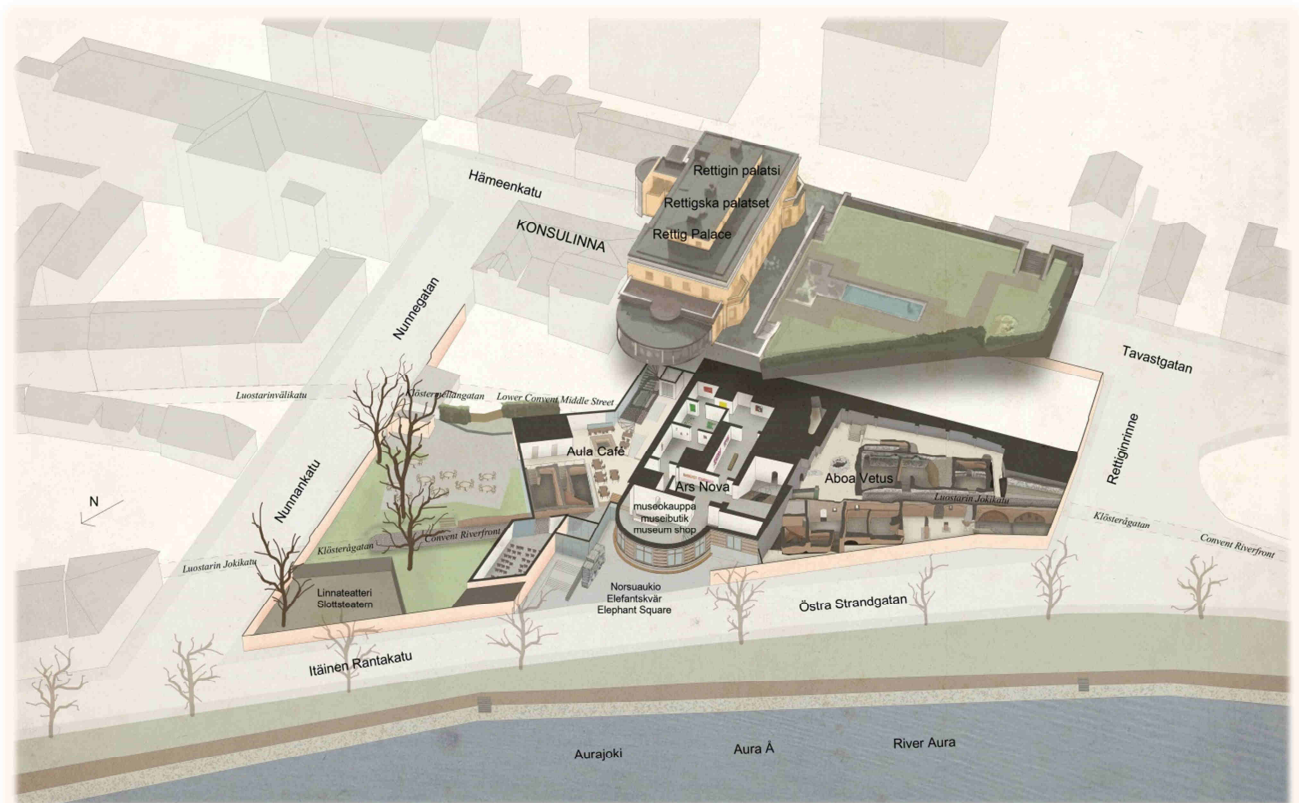
Turku II/1/3

Rettigin tontti/ Aboa Vetus –museon alue

Konsulinna arkeologinen koetutkimus

Hannele Lehtonen ja Kim Krappala 2014

ABOA VETUS ARS NOVA



Tiivistelmä

Syyskuusta marraskuulle 2014 tehtiin Nunnankadun ja Hämeenkadun kulmassa Konsulinna-rakennuksen kellarin arkeologiset koetutkimukset. Tutkimuksilla tarkistettiin kohteen arkeologisen jatkotutkimuksen tarve. Tutkimuksissa kaivettiin talon alla sijaitsevaan ahtaaseen kellariin suunnitellusti noin 0,5-1,0 metriä syviä koeojia ja -laajennuksia rakentamiselta säilyneiden alempien rakenteiden ja kulttuurikerrosten havainnoimiseksi. Tutkimus kohdistui kahdelle valtaporvarien tontille ja niiden väliselle kuja-alueelle. Koetutkimuksissa tehtyjen havaintojen perusteella voidaan olettaa, että 1600- ja 1700-lukujen karttoihin merkitty katu/kujapinta on ainakin osittain säilynyt maankäytöltä.

1. Sisällysluettelo

1. Sisällysluettelo.....	2
2. Arkisto- ja rekisteri tiedot.....	3
3. Sijaintikartta.....	4
4. Johdanto.....	5
5. Tutkimushistoria.....	6
6. Konsulinnan alue asiakirjoissa ja kartoissa.....	7
6.1 Ranckenin tontti.....	7
6.2. Rosskampin tontti.....	9
6.3. Tonttien välinen alue.....	10
7. Tutkimusmenetelmät.....	12
8. Havainnot ja tulkinnat.....	13
8.1. Kaivausalueet.....	13
8.2. Yksiköt ja rakenteet.....	23
8.3. Tulkinnat.....	26
9. Esinelöydöt.....	26
10. Tiedotus ja media.....	42
11. Yhteenveto.....	43
Lähteet.....	44

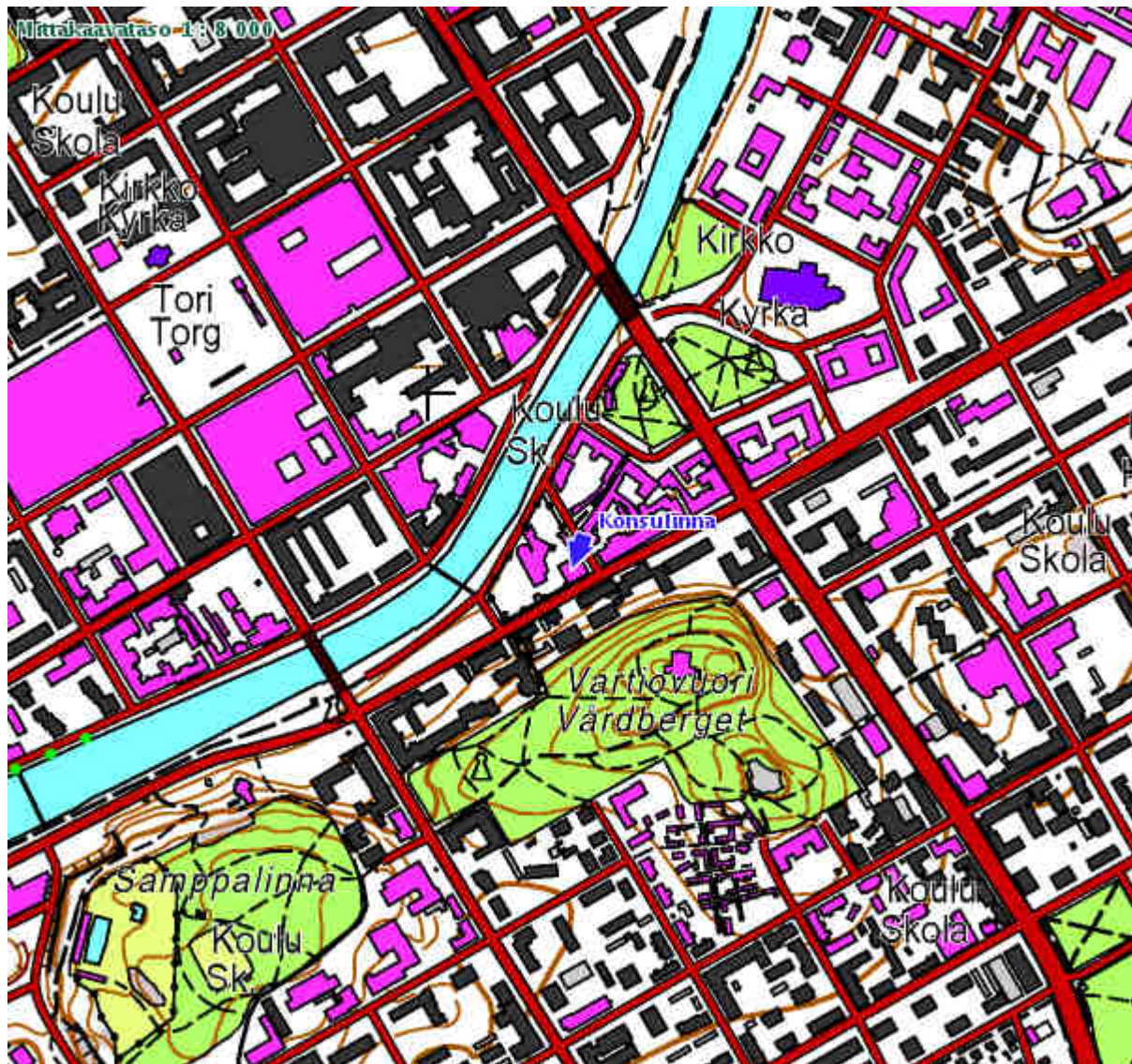
2. Arkisto- ja rekisteri tiedot

Tutkimuskohde	Turku, kaupunginosa II, kortteli 1, tontti 3, Konsulinnan kellari
Tutkimuksen aihe	Kaupunkiarkeologinen koetutkimus
Kohteen ajoitus	1600-luku-nykyaika
Peruskartta	104312
Sijaintikoordinaatit(ETRS89)	N 60.44956171 E 22.27447629
Maanomistaja	Turun taidepalatsi Oy
Tutkimuslaitos	Aboa Vetus & Ars Nova -museo
Kaivauksen johtaja	FM Hannele Lehtonen
Tutkija	HuK Kim Krappala
Kenttätyöaika	15.9.2014–26.11.2014
Tutkitun alueen laajuus	29 m ² (noin 10% koko pinta-alasta)
Tutkimuksen kustantaja	Matti Koivurinnan säätiö
Löydöt	KM 40166 (ei luetteloitu vielä)
Löytöjen tallennuspaikka	Aboa Vetus & Ars Nova – museo
Mustavalkonegatiivit	AKF146640:1-7
Digikuvat	AKDG3879:1-18
Aikaisemmat tutkimukset	Savolainen, Panu (2011). Rettigin tontin rauniot historiallisissa lähteissä vuoteen 1827. SKAS 1/2011.
ja tarkastuskäynnit sekä raportit	IPT GEOTURKU OY (1989). Turun työväenpankin perustusten vahvistaminen. Koekuopitusten leikkauspiirroset.
Aikaisemmat löydöt	-

3. Sijaintikartta

Peruskarttaote

TM35-karttalehti L3324L. Kaivausalue merkitty nuolella.



Pohjakartta © Maanmittauslaitos 2010

4. Johdanto

Historian ja nykytaiteen museo Aboa Vetus & Ars Nova toimistorakennus Konsulinnassa tehtiin arkeologinen selvitys syksyllä 2014. Koetutkimukset tehtiin rakennuksen Hämeenkadun puoleiseen puolikkaaseen. Tutkimus liittyy rakennuksen tuleviin paalutustöihin ja niitä edellyttäviin arkeologisiin selvityksiin.

Konsulinna on Nunnankadun ja Hämeenkadun kulmaan Turun palon (1827) jälkeen 1820- ja 1830-lukujen taitteessa pystytetty rapattu hirsitalo. Sen seinien ja uunien perustuskaivannot ovat jo tuhonneet arviolta puolet paikalla sijanneista varhaisemmista kulttuurikerroksista. Suoritetuissa kaivauksissa paaluttamattomasta puolesta tutkittiin noin 10 %. Tutkimatta jäi siis noin 40 % alueesta.

Nyt tehdyt koetutkimukset liittyvät museon toimistorakennuksen perustusten vahvistamiseen. Perustuksiin tehtävä manttelointi ja paalutus toteutetaan alapohjasta käsin rikkomatta lattiaita. Tätä varten rakennuksen kellariin on tehtävä 1,90 metrin korkuinen työtila.

Koetutkimukset rahoitti Matti Koivurinnan säätiö ja tutkimusten kaivausjohtajana toimi FM Hannele Lehtonen. Kenttätöiden käytännön toteuttamisesta vastasivat arkeologi HuK Kim Krappala ja museon siviilipalvelusmies ja historian opiskelija HuK Aleksi Lahdenmaa. Krappalan tehdessä kaivauksia Lahdenmaan päävastuu oli löytöaineuksen seulonnassa. Krappala vastasi kentällä kaivamisesta ja sen arkeologisesta dokumentoinnista. Töiden koordinoinnista ja loppuraportoinnista vastasivat Hannele Lehtonen ja Kim Krappala.

Tutkimusalue on kuulunut ennen Turun paloa Luostarikorttelin kaupunginosan tonteille 25 ja 26 (Edeltävässä Gadolinin kartan numeroinnissa n:ot 406 ja 407a). Tonteista käytetään vanhoissa asiakirjoissa myös nimityksiä Ranckenin ja Rosskampin tontit. Varhaisimmat tiedot alueen asukeista ovat 1600-luvun ensimmäiseltä puoliskolta. Nunnankadun puoleista tonttia asuttivat Ranckenin suvun valtaporvarit. Toista tonttia 1600-luvulla asuttivat niin ikään vaikutusvaltaiset Plagmanit ja Rosskampit. Konsulinnan alueen 1600-luvun rakennuskanta on toistaiseksi tuntematon, mutta sen lähialueilla tiedetään valtaporvarien asuneen kivitaloissa (Savolainen 2011: 39). Tonttien välistä on kulkenut katu 1630-luvulta 1650-luvulle (Kuva 2).

Konsulinnan alueen historiallisten tonttien rakennuskannasta on tietoja 1730-luvulta alkaen, jolloin tontilla 26 on sijainnut kivijalallinen puutalo ja tontilla 25 puutalo vailla kivijalkaa. 1700-luvun lopulta tonttien rakennuksista on yksityiskohtaisempia tietoja palovakuutusasiakirjoissa ja kaupungin mittauskirjoissa, jolloin tontilla 26 sijaitsi kadun varressa kaksikerroksinen, punamullattu keskeissalipohjakaavainen puutalo ja tontilla 25 kivijalallinen yksinäistupa, niin ikään kadun varressa. 1700-luvun jälkipuoliskolla tonttien välissä on sijainnut kapea kuja. Isovihan jälkeisen asutuskatkoksen jälkeen tontteja ovat 1700-luvulla asuttaneet muun muassa kaksi professoria Rosskampin tontilla ja alemmaa säätyä Ranckenin tontilla.

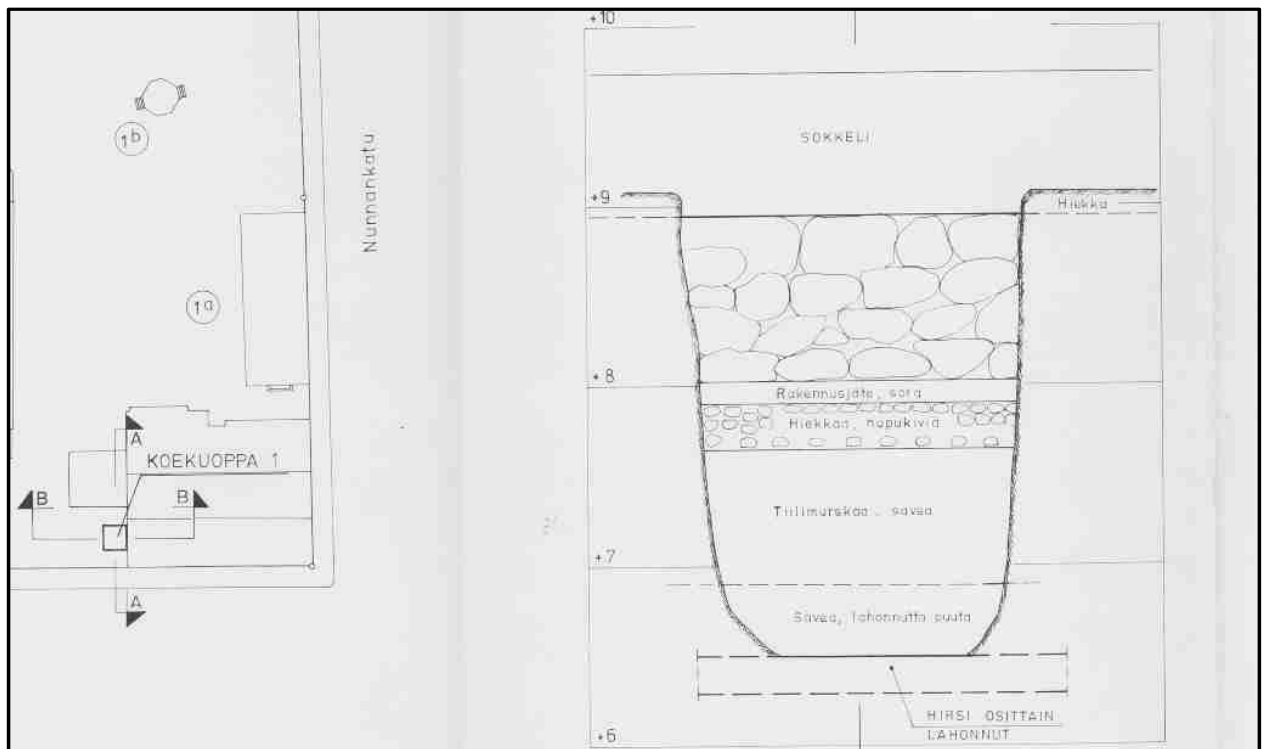
Tutkimusalue on Consulinnan alla sijaitseva ahdas maakellari, jonka kaivaminen esimerkiksi tasokaivauksella olisi ollut hidasta ja työlästä. Ahtauden vuoksi alueelle kaivettiin tutkimussuunnitelman mukaisesti yksi pääkoeoja kaikki maa seuloen. Ojalle tehtiin laajennuksia tarvittaessa. Lapiointi tehtiin vaakasuorin iskuin rakenteita rikkomatta ja maa-aineiden stratifikaatiota havaiten.

Kenttätöiden merkittävin löytö lienee Gangiuksen (1634) kartalle ja/tai Gadolinin kartalle (1759) asemoituvaa todennäköinen katukiveys. Kiveyksen päällinen esinelöytöaineisto ajoittuu 1630-luvulta

tähän päivään. Kellari on näin ollen ollut alttiina formaatioprosesseille Konsulinnan rakentamisenkin jälkeen. Kiveyksen tarkempi ajoittaminen edellyttäisi rakenteen purkamista. Myös työskentelykorkeuden (1,90 metriä) saavuttaminen paalutus- ja manttelointitöiden toteuttamiseksi edellyttää kyseistä toimenpidettä.

5. Tutkimushistoria

Konsulinnan alla ei ole ennen suoritettu arkeologista kaivaustoimintaa. Konsulinnan joen puoleisen puolikkaan perustusten vahvistamisen yhteydessä rakennuksen Rettigin palatsin puoleiseen kylkeen tehtiin kuitenkin kolme noin kahden metrin syvyistä koekuoppaa vuonna 1989. Kuvan 1 leikkauspiirroksessa kivijalan alta arkkitehdin kuvauksen mukaan paljastui nupukiveystä, jonka alla oli ensin tiilimurskakerros sitten saven ja lahonneen puunsekainen kerros. Koekuopan pohjalta dokumentoitiin osittain lahonnutta hirttä noin kuusi metriä meren pinnan yläpuolelta.



Kuva 1: Arkkitehdin vuonna 1989 dokumentoima koekuoppa Konsulinnan vierestä.

Konsulinnan lähialueella on tehty arkeologisia havaintoja 1800- ja 1900-lukujen taitteesta lähtien. Laajimmat arkeologiset seurannat ja tutkimukset on toteutettu samalla tontilla vuosina 1992–95 sekä Hämeenkadun toisella puolen Rettiginrinteessä vuonna 2001. Vuosien 1992–95 kaivauksissa paljastuneet rauniot on suurelta osin konservoitu paikalleen, ja ne ovat osa Aboa Vetus & Ars Nova -museon sisältöä ja kerrontaa.

Vuonna 1992 arkeologista seurantaan toteutettiin osana Aboa Vetus & Ars Nova museon perustamista lähimmillään 10–30 metrin etäisyydellä nyt tutkitusta alueesta. Näistä seurantakaivannoista ei tullut esiin laajempia yhtenäisiä rakenteita, mutta joitakin kiinnostavia yksittäisiä irtolöytöjä keskiajan lopulta ja uuden ajan alusta. Verrattuna vuoden 1992 seurannassa lähialueella mitattuihin pintavaaituslukuihin on epätodennäköistä, että tutkimusalueella tulisi esiin keskiaikaisia kerroksia, ja löydöt ja mahdolliset rakenteet sijoittunevat aikaisintaan 1600-luvulle.

6. Konsulinnan alue asiakirjoissa ja kartoissa

Tiedot Konsulinnan alueen keskiajasta ovat puutteellisia. Keskiaikaisten testamenttien, lahjoitusten ja kauppakirjojen pohjalta olisi kuitenkin mahdollista hahmottaa Turun tontteja (Savolainen 2011: 22). Panu Savolaisen asiakirjaselvitysten mukaan varhaisimmat systemaattiset lähteet Turusta ovat raastuvanoikeuden pöytäkirjat (1623-) ja läänintilien manttaaliluettelot (1634-).

Raimo Rannan mukaan 1600-luvun alussa Turkuun muutti pääasiassa saksalaisia porvareita (1975: 161). Tämä johtui Saksaan kohdistuneesta hävityksestä erityisesti kolmikymmenvuotisen sodan aikana. Muuttoaalto jatkuikin melko tasaisena kolmikymmenvuotisen sodan päätökseen asti (1648). Turku ja nykyinen Rettigin palatsin tontti eivät olleet tästä poikkeuksia.

Turun kaupunkia on kartoitettu 1600-luvulta lähtien. Varhaisimman Gangiuksen kartan mukaan Konsulinnan alueella oli kaksi tonttia joiden välistä kulki katu. Tapani Tuovisen mukaan Turusta on 20 Turun paloa edeltävää karttaa. Useat kartoista ovat toistensa kopioita, joten edellä käydään läpi niistä tärkeimmät. Konsulinnan alueen tontit kuuluivat 1650-luvulla Peter Plagmanille ja Robert Ranckenille (Savolainen 2011). Tontit nimettiin Turun paloon asti Ranckenin ja Rosskampin tonteiksi Plagmanin jälkeisen asukkaan mukaan.

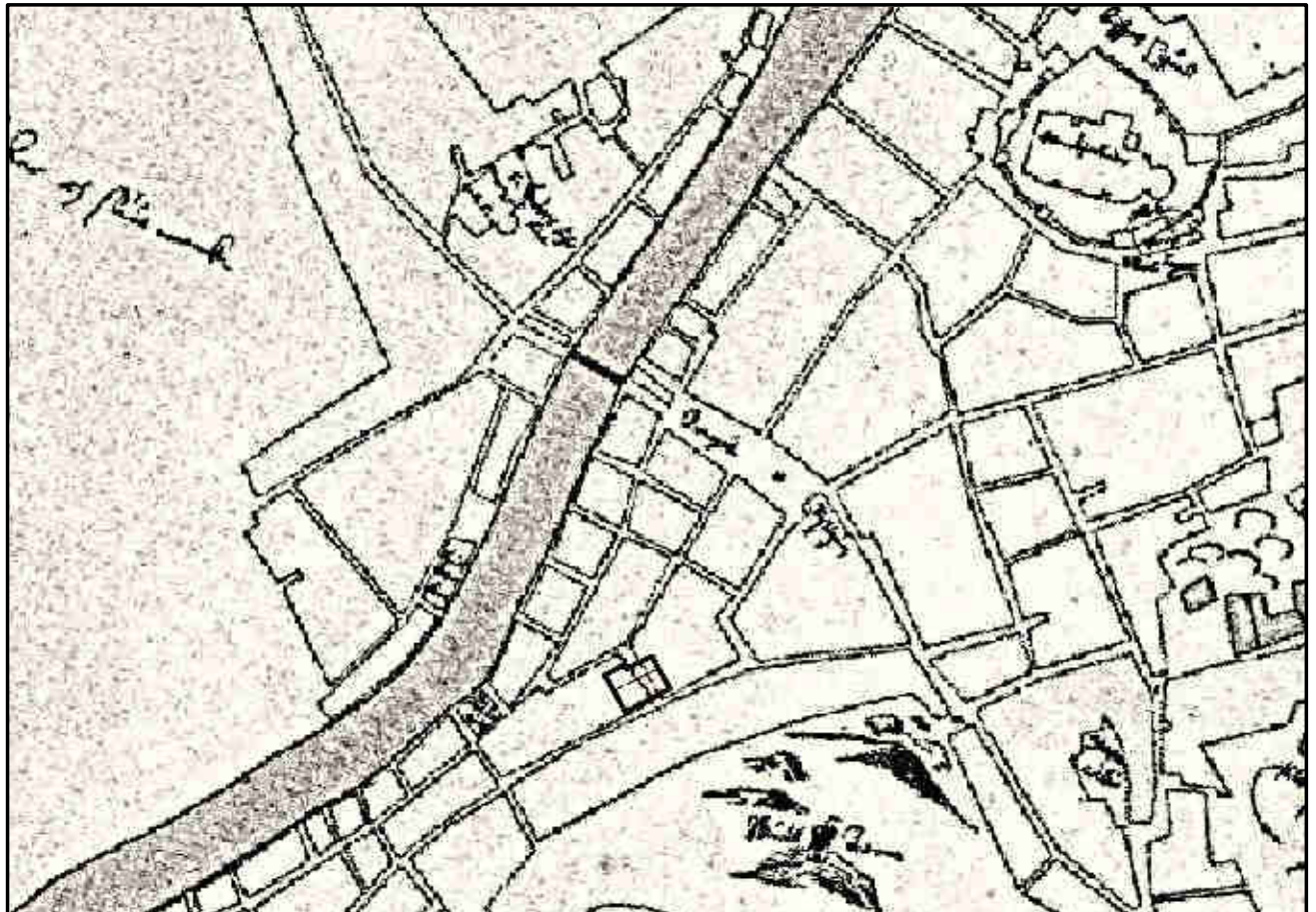
Rakennuksia ei ole merkitty kaivausalueelle ennen vuoden 1742 karttaa. Vuoden 1742 karttaan ei ole merkitty Konsulinnan kohdalle varsinaisia rakennuksia. On kuitenkin mahdollista, että vähäpätöisimpinä pidettyjä piharakennuksia ei ole dokumentoitu karttaan.

6.1. Ranckenin tontti

Nunnankadunpuoleista Ranckenin tonttia (nimitys käytössä Turun paloon asti) 1630-luvulta vuosisadan loppuun asuttivat vaikutusvaltaisen saksalaisperäisen Ranckenin suvun jäsenet palvelusväkineen. Ranckenit olivat Turun valtaporvareita monessa polvessa ja Turun varakkaimpia sukuja. Robert Rancken toimi yhtenä Turun kuudesta raatimiehestä 33 vuoden ajan (Ranta 1975:722). Hän edusti Turkua jopa vuoden 1650 valtiopäivillä (Ranta 1975: 647). Raimo Rannan arvion mukaan Rancken ruokakunta oli Turun kuudenneksi suurin vuonna 1665 (1975: 177). Perheenjäsenten lisäksi talouteen kuuluivat renki ja kolme piikaa.

Robertin poika Johan Rancken oli varakas valtaporvari, joka kuului myös porvariskaartin päällystöön (Ranta 1975: 608). Hän oli vuonna 1672 rakennetun suuren ja epäonnisen kauppalaiva Charitasin osaomistaja (1975: 228). Osoituksena varallisuudestaan osti Johan Rancken vuonna 1685 yhdessä

Kristian Iseben kanssa paroni Nils Bielken omaisuuden 5000 kuparitaalarilla (Ranta 1975: 137). Samana vuonna hänen mainitaan olleen yksi kaupungin ”24 vanhimmasta” (SD). Tor Carpelanin ja arkistoselvitysteni (SD) mukaan isänsä tavoin myös Johan Rancken edusti Turkuu valtiopäivillä vuosina 1680, 1682 ja 1689. Lisäksi hän ehti toimia palomestarina vuonna 1707 ennen kuolemaansa (1710).

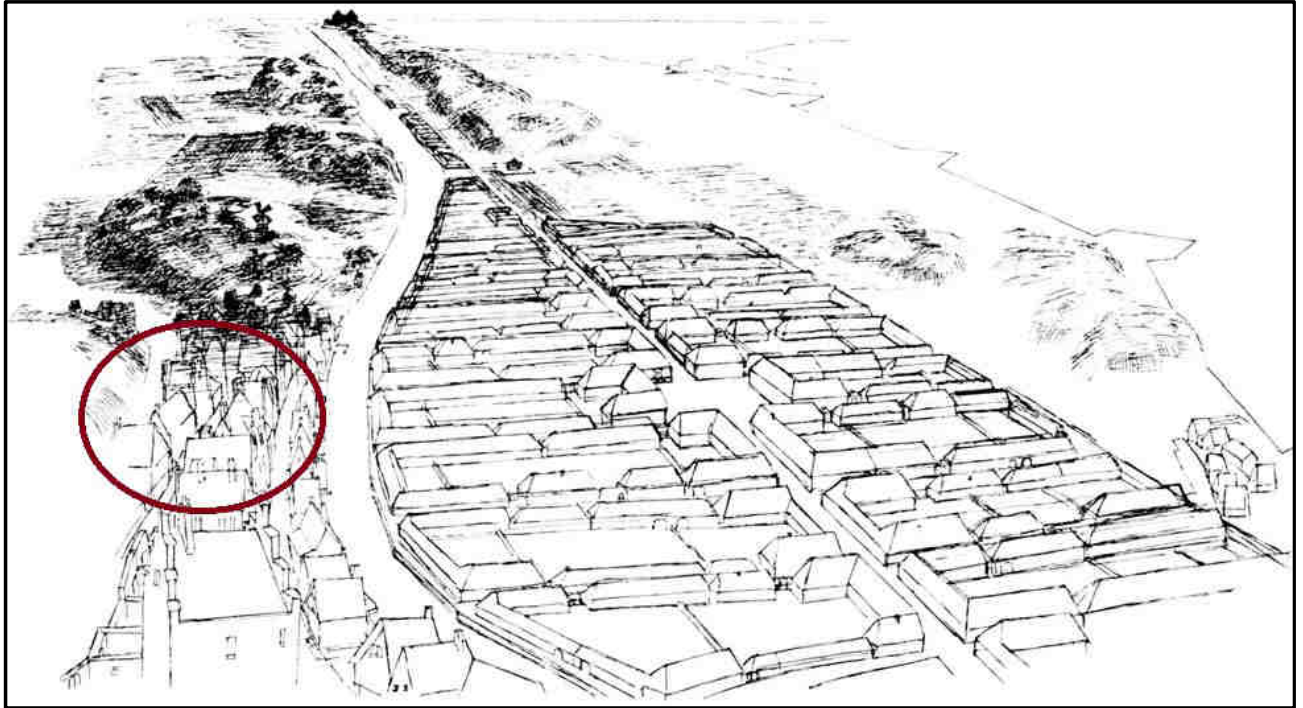


Kuva 2: Konsulinna ja kaivausalue asemoituna Turun vanhimmalle kaupunkikartalle (v.1634).

Johanin poika Vilhelm Rancken kirjoitti Turusta ylioppilaaksi vuonna 1690. Hän siirtyi Turusta pian tämän jälkeen Uuteenkaupunkiin ja lopulta Suuren pohjan sodan myötä Ruotsiin. Vilhelm Rancken palasi kuitenkin vielä isovihan jälkeen Uudenkaupungin pormestariksi. Johanin toisen pojan Robertin tiedetään kuolleen Turussa 1724. Robertista on useita mainintoja rettelöitsijänä niin opiskeluaikoinaan kuin pappisviran saaneenakin. Railakas elämä johti virasta erottamiseen ja saattoi hänet lopulta Seilin vankimielisairaalan potilaaksi raastuvanoikeuden päätöksellä vuonna 1698 (Kansallisbiografia). Johanin kolmas poika Gabriel Rancken oli sotilas ja arvoltaan pursimies tai väpeli (*kvartermästare*).

Ranckenin tontti joutui monen muun alueen tavoin isovihan vaikutukseen 1713–1722. Vuosien 1722–1741 asutuksen yleisluettelon mukaan tontti oli autiona ja tuhottuna (*öde, ruinerad och förstörd*) ainakin vuosina 1722–1732.

Myöhemmin tontin jakoivat henkikirjojen mukaan useat asukkaat, kuten porvari Johan Tieder, hänen vaimonsa ja piiat Margareta ja Anna. Heidän lisäksi tontilla asuivat kippiari Fikh vaimonsa ja piika Marian kanssa. Tontilla asuivat myös raatimies Hamanin leski tyttärensä Ulrican ja piika Lenan kanssa. Tontti 407 ½ kuului akatemian vahtimiehelle (Kuva 4).



Kuva 3: Rekonstruktio 1600-luvun Turusta sisältää piirteitä Anders Torstenssonin (1639) ja Hans Hanssonin (1652) kartoista

6.2. Roskampin tontti

Konsulinnan alueen toisen historiallisen tontin 1630-luvulla omistanut Peter Plagman oli saksalaisesta kauppiassuvusta. Kauppias Plagmanin isä vannoi porvarivalansa 24.1.1631 (Ranta 1975: 195). Hän omisti myös maatilan Paraisilta (Ranta 1975: 518). Myöhemmin tontin omistajuus siirtyi Gottfrid Roskampin (k. 1659) pojalle Johanille (k.1702). Johan Roskamp omisti läntisen tontin vielä vuosisadan taitteessa vuonna 1700.

Isovihan jälkeen 1722 tonttia asutti kaunopuheisuuden professori Lars Alstrin (k.1727) ja hänen puolisonsa Anna Katarina. Lars Alstrin kuoli vain 42-vuotiaana. Lars Alstrinin jälkeen tontille muutti historian, moraalifilosofian ja valtio-opin professoriksi valittu Algoth Scarin. Scarin avioitui vuonna 1729 Lars Alstrinin lesken kanssa.

Proffessor Charin tillfällig.					
Stath. Simb. Jafun, Gaffin juft.	1.	1.			2
Bank. Joh. Tieder und de Juftrau med. g.; of Anna Kigan.	1.	1.	2.		4
Wiggar: Tilt. med. de Juftrau, rrubria pig. Ju.	1.	1.	1.		3
Hidman Ahman's Ludwigsd. und de Dottar Ulrica, Emma pigu.	1.		2.		3
2. ad. Mueft P. R. tillfällig.					

Kuva 4: Ote vuoden 1756 henkikirjasta

6.3. Tonttien välinen alue

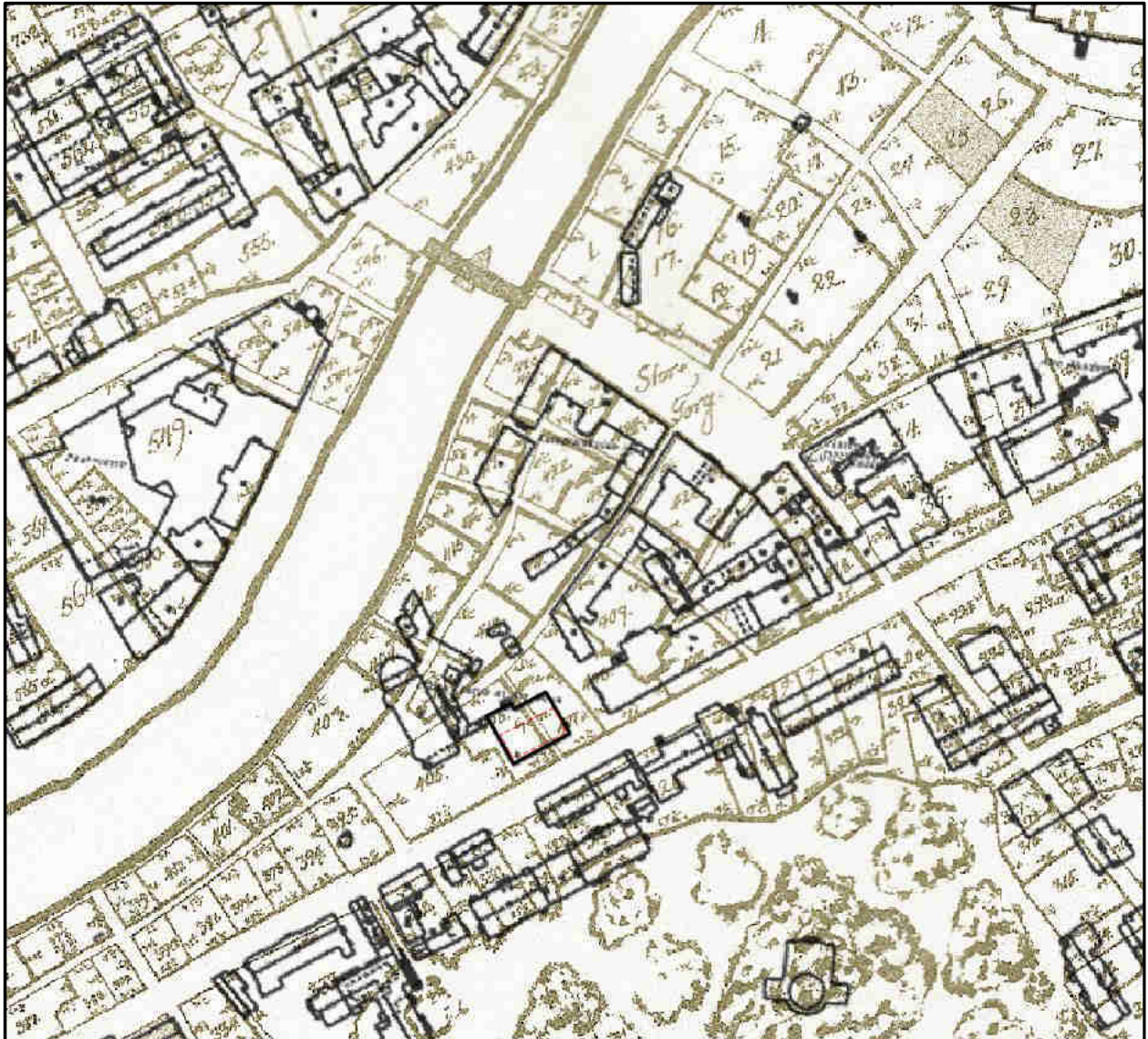
Varhaisimmat kartografiset tiedot ovat Olaf Gangiuksen vuoden 1634 kartasta. Tapani Tuovisen mukaan Gangiuksen kartan mittaustarkeus olisi parhaimmillaan juuri Aurajoen uomassa Tuomiokirkon ja nykyisen Auransillan välisellä alueella (2010: 130). Karttaan on dokumentoitu tonttien välistä joen suuntaan kulkeva katu. Tämä samainen katu on merkitty myös Anders Torstenssonin vuoden 1639 karttaan. Vuoden 1652 Hans Hanssonin kartassa katu on poistettu ja alue näkyy yhtenäisenä.

1700-luvun kartoissa tonttien välinen alue lienee ollut eräänlainen kulkuväylä. Rakennuksia ei ole merkitty kaivausalueelle ennen vuoden 1742 karttaa. Gadolinin vuoden 1759 kartassa tonttien väliselle alueelle on merkitty katuja selkeästi kapeampi kuja.

Gadolinin kartan (1759) mukaan Gangiuksen kartassa näkyvät kuja olisi vaihtanut paikkaa noin metrin verran idemmäs. Kyseessä saattaa olla myös kartografian kehityksestä johtuneet mittaustarkeuden vaihtelut karttojen välillä. On toistaiseksi epäselvää onko 1600- ja 1700-lukujen kuja/katu sijannut samalla paikalla. Toiseksi on mahdollista että kuja on menettänyt välissä merkitystään ja sen kartoittamista ei ole pidetty relevanttina jokaisessa kartoituksessa.



Kuva 5: Kaivausalue asemituna vuoden 1742 karttaan.



Kuva 6: Kaivausalue Gadolinin kartassa (1759). Panu Savolaisen laatimassa asemoinnissa on myös nykyinen rakennuskanta mustin rajauksin.

7. Tutkimusmenetelmät

Koetutkimukset tehtiin kaivamalla Konsulinnan kellariin yksi pääkoeoja ja siitä risteäviä sivuoja. Lapiokaivausta pyrittiin tekemään rakenteita rikkomatta samalla havainnoiden maa-aineksen kerroksellisuutta. Kaivaus toteutettiin iskemällä vaakasuoria iskuja maannokseen. Rakenteiden ja stratigrafisten anomalioiden havainnoimiseksi siirryttiin ajoittain myös lastan ja harjan käyttöön.

Kaivettu maa-aines ja siitä tehdyt löydöt lajiteltiin löytöalueiden mukaan. Löytöalueiden rajaaminen perustui rakenteissa havaittuihin kiintopisteisiin ja historialliseen kartta-aineistoon. Jaolla pyrittiin luomaan esinetylogian avulla karkeita ajoituksia alta mahdollisesti vastaan tuleville rakenteille. Lisäksi kyseisen kaltainen luokittelu mahdollistaa parhaimmassa tapauksessa esineaineiston vertailun ja analysoinnin historialliseen aineistoon nähden.

Kaivauksilta kerätty maa-aines seulottiin Konsulinnan pihalle sijoitetussa siirtolavassa. Seulonnoissa Kim Krappalaa avusti museon siviilipalvelusmies ja historian opiskelija HuK Aleksi Lahdenmaa. Kaivamisen aikana työtä dokumentoitiin pitämällä päivittäistä kaivauspäiväkirjaa ja ottamalla runsaasti digikuvia.

Kaivamisen ja koeojien tiellä havaittuja lohkareita halottiin vasaraporalla. Poraustöistä vastasi museon tilauksesta porari Mauri Merranti. Kiviporan käytössä konsultoititiin rakennusinsinööriä ja mitään Turun paloa edeltäneitä rakenteita ei poraamalla vaurioitettu.

8. Havainnot ja tulkinnat

8.1. Kaivausalueet

Ahtaista työskentelyolosuhteista johtuen koetutkimus piti suorittaa ojakaivuuna. Tutkimusten edetessä tutkimusalueille tehtiin laajennuksia kaivaushavaintojen varmistamiseksi. Kaivausalueet nimettiin juoksevalla numeroinnilla. Kaivauskartassa alue 1 on merkitty keltaisella. Kuvassa näkyvissä alueiden sijainneissa ja vaaitusluvuissa voi olla pientä heittoa, mutta virhemarginaalin pitäisi olla melko pieni (alle 10 cm). Luvut ovat lähinnä pintapisteiden keskiarvon arvioita. Kyseisen kaivauksen puitteissa tarkempaa dokumentointia ei nähty tarpeellisena.

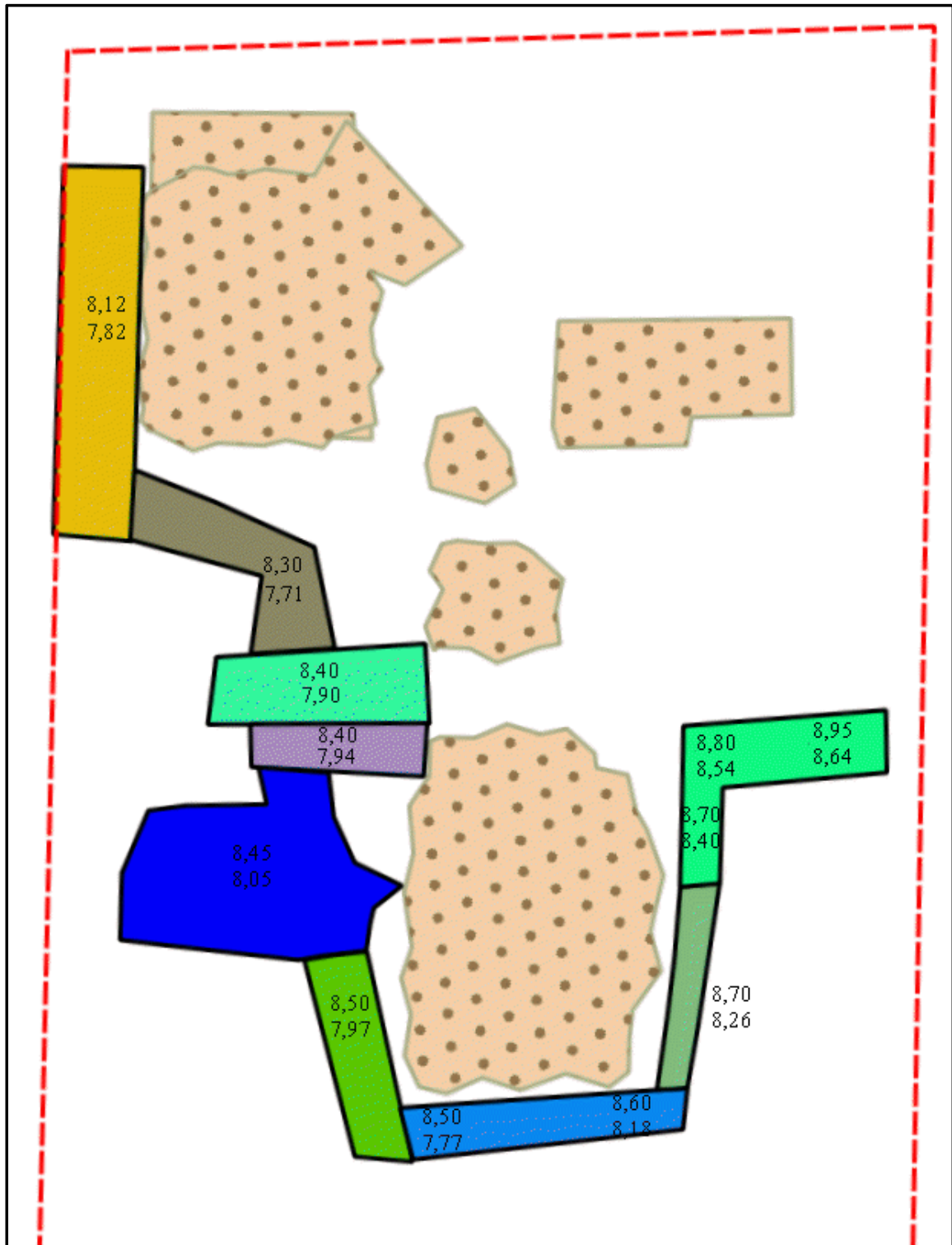
Koetutkimukset tehtiin vaakasuuntaisella lapiokaivuulla. Kaivauksessa havainnoitiin jatkuvasti maan kerrostuneisuutta. Lopulta tutkimuksissa ei kajottu yhteenkään havaittuun rakenteeseen. Kaivausalueiden rajaamiskriteereinä käytettiin olemassa olevia vanhoja kartta-aineistoja. Kaivausalueet jaettiin tonttien ja kadun mukaan, jotta aineistoa ja sen levintää olisi mahdollista analysoida löytökontekstin perusteella. Historiallisissa kartta-aineistoissa on kuitenkin aina vähintään pieniä epätarkkuuksia, joten kaivausalueiden suhde historialliseen kartta-aineistoon sisältää aina epävarmuutta. Kaivausalueet pyrittiin suurimman mahdollisen tarkkuuden saamiseksi myös sitomaan olemassa oleviin kiintopisteisiin, siis Konsulinnan rakenteisiin.

Alue 1

Kuvaan 7 keltaisella merkitty alue 1 on Ranckenin tontin alueella. Alue 1:ä ei madallettu kuin noin 30 cm verran vaadittavan työkorkeuden saavuttamiseksi. Pienestä madalluksesta huolimatta tältä noin viiden neliömetrin alueelta tehtiin runsaasti löytöjä. Näistä iso osa resentejä, osa mahdollisesti 1600- tai 1700-luvuilta.

Alueen maannos on kokonaisuudessaan tummaa sekoittunutta kulttuurimaata. Alueen löytöaineisto on selvästi ainakin osittain Konsulinnan ajalta. Alueen rahalöydöt ajoittavat maannoksen aineiston 1800-luvulle. Lisäksi kulttuurikerroksessa tavattiin runsaasti 1930-luvun sanomalehtipaperia (*Åbo Underrättelser*), mikä viittaa siihen, että alue 1 on pitkin 1800- ja 1900-lukua käytetty kotitalousjätteiden hylkäämispaikkana. Muu alueen löytöaineisto koostuu tyypillisestä historiallisen ajan löytöaineistosta. Alueelta löydettiin mm. fajanssia, rautanauvoja, säkkikangasta, taso- ja esinelasia sekä punasavikeramiikkaa.

Alueella 1 ei havaittu arkeologisesti merkittäviä kerrostumia. Yksikkökaivauksen näkökulmasta alue 1:n löydöt kuuluvat samaan kaivausyksikköön. Alueella ei myöskään havaittu maankäytöltä säilyneitä rakenteita.



Kuva 7: Kaivausalueet ja niiden aloitus- ja lopetuskorkeus (mpy). Alueet on nimetty juoksevalla numeroinnilla alue 1:n ollessa keltainen. Täplikkäät alueet ovat Konsulinnan uuneja. Hämeenkatu on oikealla ja Nunnankatu ylhäällä.

Alue 2

Kuvaan 7 ruskean harmaalla merkitty alue 2 on Ranckenin tontin ja sen vierestä vuoden 1759 kartassa kulkeneen kujan rajalla. Alueen 2 maannos on tummaa täyttömaata ja maa-aineksen kokonaistilavuus on arviolta 1,5 kuutiota. Tumma sekoittuneesta maasta tehtiin alue 1:n tapaan runsaasti luulöytöjä. Muutoin löytöaineistossa oli nuorempaa punasavikeramiikkaa, fajanssia, rautanauvoja, piikiveä sekä tasolasia. Alueelta tavattiin myös kaksi kivisaviastian fragmenttia. Materiaali lienee peräisin selttteripullosta. Alueelta tehtiin yksi ajoittava rahalöytö. Kyseisen vuoden 1885 pennin lisäksi maannoksessa oli alue 1:n tapaan 1930-luvun sanomalehtipaperia. Voittopuolisesti 1900-luvun materiaali tuli pinnasta. Yksikkökaivauksen näkökulmasta kaikki löydöt kuuluvat samaan kerrokseen.



Kuva 8: Alue 2 kaivettiin kahden Konsulinnaa tukevan kivipaaden välistä.

Alue 3

Kuvaan 7 vihreällä merkitty alue 3 on Gadolinin ja Gangiuksen kartalle merkityn kujan kohdalla. Alueen 3 maannos on alueiden 1 ja 2 tavoin tummaa tiilen ja kiven sekaista täyttömaata. Alueen löytöaineisto koostuu pääosin samoista massalöydöistä kuin alue 1 ja 2. Harvinaisempaa löytönä voi pitää aateloimattoman porvarin sinettisormusta (Kuva 21). Sinettisormukseen on kaiverrettu nimikirjaimet MLS ja kirjaimien alapuolella on varsta-motiivinen puumerkki. Kyseiselle motiiville löytyy Varsinais-

Suomen puumerkkiluetteloista ainakin 36 vastinetta (Ekko 1984). Visa Immosen ja Petteri Järven tiedonannon mukaan sinettisormus olisi tyyllisten seikkojen perusteella ajoitettavissa aikaisintaan 1500-luvun jälkipuoliskolle.

Alueelta 3 havaittiin 20–30 senttimetrin kokoisista kivistä ladottu rakennelma. Rakenne koostui kivivallista, joka ulottui alueelta 3 alueiden 4 ja 5 rajalle. Valli oli pituudeltaan noin 2 metriä ja leveydeltään noin 30 senttimetriä. Vallin keskivaiheelta alkoi kaivomainen matala kivrakenne, joka oli halkaisijaltaan noin 80 senttiä ja syvyydeltään vaihtelevasti 20–40 cm. Vallimaisen rakenteen alla havaittiin samankaltaista täyttökerrosta kuin alueella muutenkin. Rakenne liittyyne Konsulinnan käyttöaikaan jollain tavalla.

Edellä kuvatun vallin alla havaittiin kapea täyttömaakerros. Täyttömaakerroksen alla havaittiin suuria kiviä tasossa noin 10 senttimetriä syvemmällä kuin alueen 5 kiveys. Tässä vaiheessa on kuitenkin haastavaa tulkita liittyvätkö alueen 3 kivet alueen 5 kiveykseen.

Alue 4

Kuvaan 7 lilalla merkitty alue 4 on alueen 3 tavoin Gadolinin ja Gangiuksen karttaan merkityn kujan kohdalla. Alueen maannos oli tummaa tiilen ja kivensekaista täyttömaata. Alueen löytöaineisto koostuu edellä mainitunkaltaisista löydöistä. Paikalta havaittiin luuta, lasia, fajanssia, punasavikeramiikkaa, rakennusten rautaosia ja pieniä määriä liitupiipun fragmentteja.

Alue 5

Kuvaan 7 sinisellä merkitty alue 5 on Ranckenin ja Rosskampin tonttien välissä Gangiuksen ja Torstenssonin kartoilla näkyvän kadun kohdalla. Alue 5:n maannos oli kauttaaltaan tummaa sekoittunutta täyttömaata. Maannoksen seassa havaittiin runsaasti mm. tiiltä ja kiveä. Alueelta otettiin talteen punasavikeramiikka, liitupiippua, tasolasia, luuta ja rautanauvoja. Maakerros alue 5:ssä on kauttaaltaan sekoittunutta ja sen löytöaineiston ajoittuu 1630-luvulta nykyaikaan.

Alue 5:n kohdalta tuli kaivettaessa vastaan ensin suorakulmaisen särmiön mallinen kivi (Kuva 9) (60x35x30 cm). Kiven alla havaittiin noin 3cm:n paksuinen koostumukseltaan muun alue 5:n kaltainen maakerros. Kyseinen resentti jääne poistettiin lopulta kiviporalla kaivaustoiminnan nopeuttamiseksi.

Alueella 5 ojaa kaivettaessa havaittiin kiviä limittäin suurin piirtein samassa tasossa keskenään. Havainnon jälkeen ojaa laajennettiin Aurajoelle päin. Alueen 5 laajentamisen jälkeen näkyviin saatiin 1 x 3 metrin kokoinen 8,02–8,07 metriä merenpinnan yläpuolella sijaitseva 20–40 cm suurista kivistä ladottu kiveys (Kuva 10). Kiveys orientoituu hyvin Gangiuksen kartan suuntaisesti. Sen päällisestä sekoittuneesta kerroksesta aivan kiveyksen päältä havaittiin kuningatar Kristiinan aikainen raha. Lisäksi aivan kiveyksen päältä taltioitiin myös runsaasti luuta sekä varhainen Alkon metallinen kierrepullonkorkki (arviolta 1940- tai 1950-luvuilta).

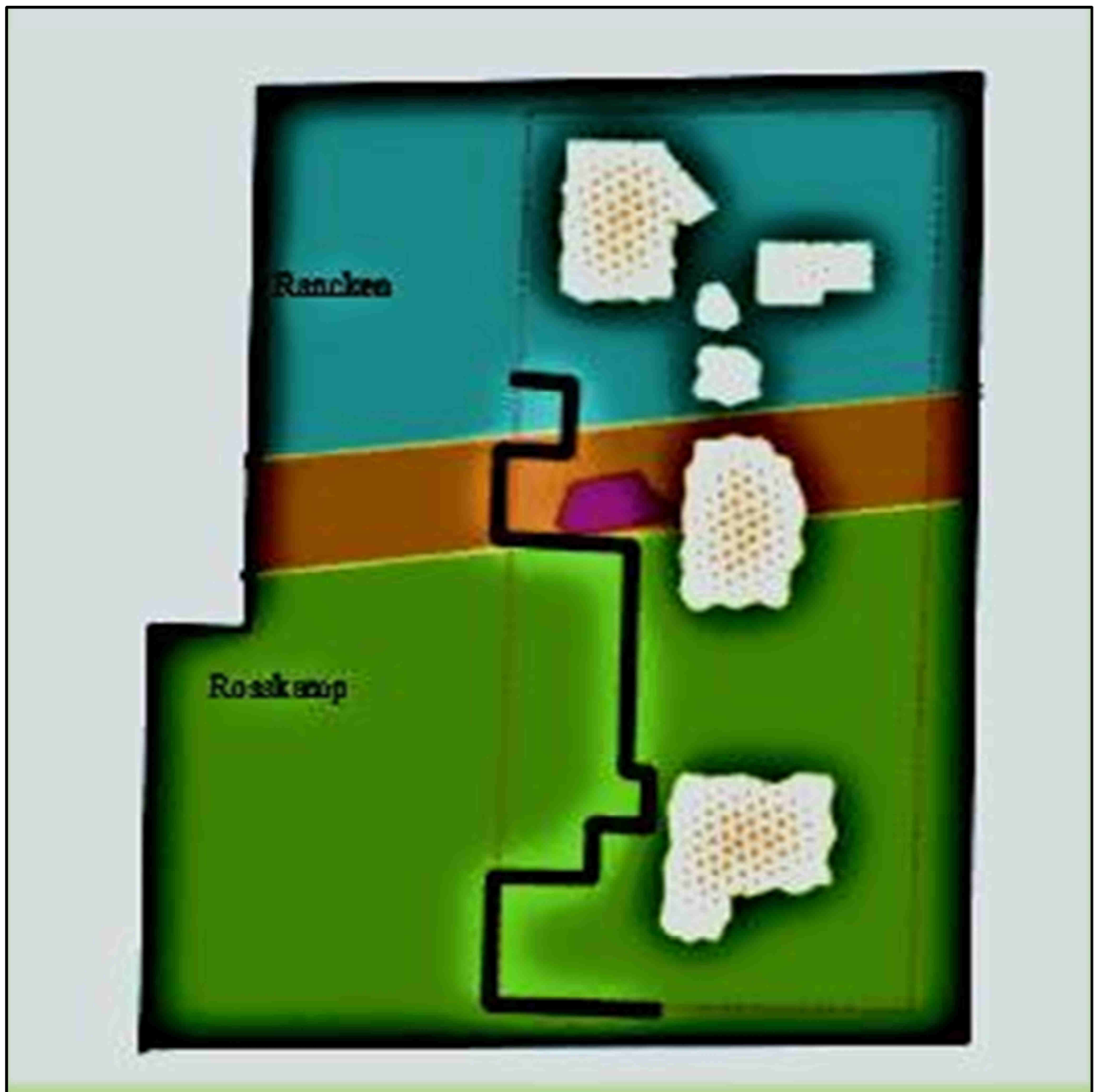


Kuva 9: Alue 5 kiveyksen päältä tavattu Alkon viinapullon korkki etualalla. Kuvan keskellä oleva särmiön mallinen lohcare liittyy uudempaan rakennustoimintaan.

Alue 6

Alue 6 on Rosskampin tontin puolella. Alueen maannos oli pinnalta perustushiekkaa. Pinnan lähes löydötön hiekkakerros on noin 30-40 cm paksu. Sen alla on havaittavissa paksu tumma tiilimurskaa sisältävä kulttuurikerros. Maannos oli kauttaaltaan sekoittunutta ja noin metrin päässä Konsulinnan perustusten betonivalusta.

Alueen löytöaineisto koostuu pääosin luusta, tasolasista, punasavikeramiikasta, rautanauloista ja fajanssista. Määrältään mikään löytöryhmä ei erotu alue 6:ssa. Alueen huomionarvoisimmat löydöt lienevät kaksi isovihanaikaista dengaa tummasta kerroksesta (Kuva 17).



Kuva 10: Gangiuxen kartan tontit ja katu (rus.). Havaittu katupinta on merkitty lilalla. Mustan viivan vasemmalla puolella on 1990-luvulla betonoitu uusi perustus.

Alue 7

Alue 7 on alue 6:n tavoin Rosskampin tontilla. Alueen maannos oli koostumukseltaan ja kerroksellisuudeltaan samankaltainen kuin vuoden 1989 arkkitehdin Konsulinnan viereen tekemässä koekuopassa (Kuva 1). Pinnalla oli kivettynyt kova kerros, jonka alla paksu pääasiallisesti hiekasta koostuva löydötön kerros. Hiekan alla havaittiin ohut savikerros, jonka alla alueiden 8 ja 7 rajalla havaittiin yhtenäinen karkeista kivistä koostuva nupukivikerros (Kuva 11). Kivikerroksen alla oli ajoittain savikerrosta ja hiekkakerroksia. Alimpana kerroksena oli tumma kerros.

Alue 7 tumman löytökerroksen löytöaineistossa korostuvat erityisesti tasolasia. Tasolasia havaittiin 10–12 litraa alle kuution kokoisessa löytökerroksessa, siis kaivetusta alueesta yli prosentti oli tilavuudeltaan lasia. Alueelta 7 kerättiin noin 58 % koko kaivausten lasiaineistosta. Lasia otettiin talteen alueelta 7 yhteensä 16,346 kilogrammaa.

Lasista suurin osa, arviolta yli 90 % on tasolasia. Tasolasi on 1600-luvulle tyypillistä tummanvihreää lyijypuitteilla kiinnitettyä lasia (Kuva 25). Georg Haggrenin mukaan määrää voi pitää poikkeuksellisena. Ikkunamestari on saattanut paikalla vaihtaa useamman ikkunan jättäen vanhan ikkunan jätteet löytöpaikalle.

Lasin lisäksi alueelta tehtiin eräitä tunnistettavia löytöjä. Tummosta kerroksesta löydettiin muun muassa 1750–1820 luvuille ajoittuva Wettervikin liitupiippu sekä käsinmaalattua fajanssia. Muutoin löytöaineistossa näkyvät samat löytöryhmät kuin muissakin kaivausalueissa.



Kuva 11: Alue 7:n stratifikaatio



Kuva 12 Tyypillinen näky Alue 7:n tummemmasta kerroksesta. Pieneltä alueelta tuli litroittain vihreää tasolasia.

Alue 8

Alue 8 asemoituu Rosskampin tontille. Alueen peitti alue 7:n tavoin noin 40 cm:n löydötön hiekkakerros, jossa havaittiin muutamia savilinssejä ja samaa alueen 7 kivikerrosta alueen alkupäässä. Alue 8:sta tehtiin vain vähän löytöjä. Löytöaineistossa näkyy nautanuloja, fajanssia, nahkaa, lasia ja punasavikeramiikka. Alue 8:n kaivaminen jäi osittain kesken.



Kuva 13: Alue 8 tumman kerroksen pinta.

Alue 9

Alueen 8 tapaan alue 9:n koostui osittain noin 0,3-0,4 metrin vahvuisesta löydöttömästä pintahiikkakerroksesta. Myös alueelta 9 tehtiin erittäin vähän löytöjä. Näiden joukossa on hieman fajanssia, punasavikeramiikkaa, lasiesineiden fragmentteja ja rautaesineiden katkelmia. Alueen kaivaminen jäi suurelta osin kesken.

8.2. Yksiköt ja rakenteet

Kaivausalueen maakerrokset

Kaivausten aikana havaitut kaivauskerrokset voitiin järjestelmällisesti todeta sekoittuneiksi. Kuitenkin selkeämmin resentit löydöt erottuvat alueissa 1-5. Alueilta 6-9 resenttejä löytöjä tehtiin silminnähdessä vähemmän ja ne tulivat joko pintahiekkakerroksesta tai sen päältä. Havaittu ero alueiden 1-5 ja 6-9 välillä oli myös jälkimmäisen stratifikaatiossa havaittu paksuhko lähes löydötön hiekkakerros (Kuvat 11 ja 13).

Esinelöytöjen alueellinen tarkastelu antaa myös viitteitä Konsulinnan käytön aikaisesta maankäytöstä. Jälkitöiden yhteydessä pikaisesti läpikäyty historiallisen ajan massa-aineisto tukee oletusta siitä, että alueet 7-9 olisivat joutuneet vähemmälle maankäytölle Konsulinnan käyttöaikana.

Resentimpi materiaali on runsaammin edustettuna kaivausalueilla 1-5. Kaksi rahalöytöä alueilta 1-4 ovat molemmat 1800-luvulta. Alueilla 1-3 tavattiin 1930-luvun sanomalehtiä, peltipurkkeja ja koneella painettua fajanssikoristelua. Kaikki edellä mainitut löydöt voidaan ajoittaa Konsulinnan rakentamisen jälkeiselle ajalle. Alueilla 1 ja 2 tavattu suuri luumäärä viittaa siihen, että alueelle olisi tuotu jätteitä jossain Konsulinnan käyttövaiheessa. Löytöaineistossa on paljon analysoimatonta materiaalia. Alueelta 3 löydetty sinettisormus on tuskin ainoa jääne alueiden 1-4 löytöaineistossa 1500–1600-luvuilta.

Alueilta 6-9 tehtiin vain kaksi ajoittavaa rahalöytöä. Alueelta 6 tehdyt rahalöydöt ajoittuvat 1700-luvun alkuun. Oletettavasti kaivausten vanhin liitupiipun pesä (noin vuodelta 1660–1700) löydettiin alueelta 8. Myös alueiden 7-9 fajanssiaineisto lienee Konsulinnaa vanhempaa. Olettamuksen mukaan myös alueet 6-9 ovat täyttömaakerroksia, vaikka eri-ikäisiä kuin alueilla 1-5.

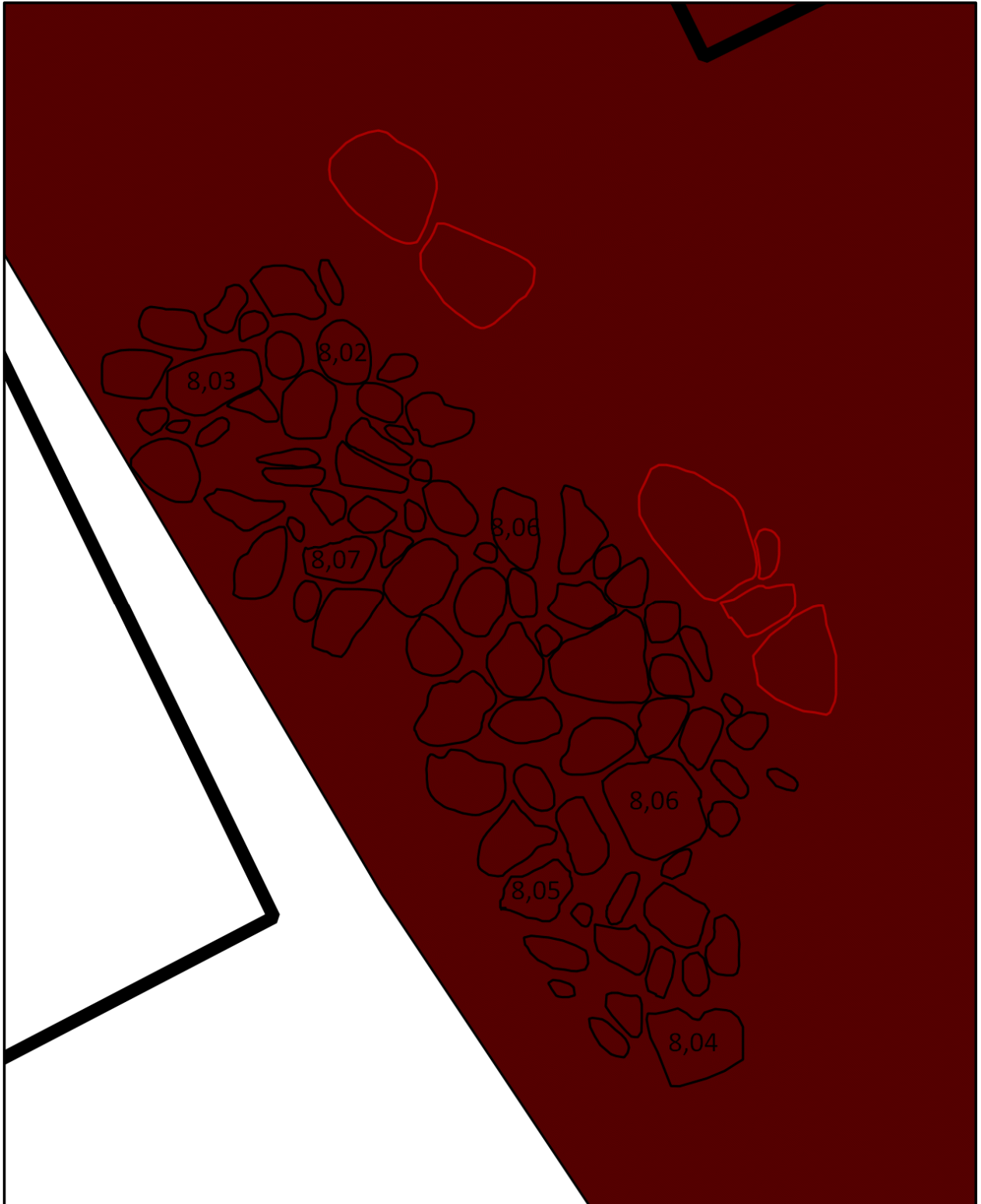
Esineiden tarkemmat typologiset-kronologiset analyysit voisivat täsmentää lopputulkintaa kerrosten formaatioprosesseista.

Alueen 5 alainen kiveys

Alue 5:n kohdalla havaittiin limittäin ladottu noin 1 x 3 metriä suuri ladottu kiveys. Kivien etäisyys kellarin katosta vaihteli 200 ja 205 senttimetrin välillä. Näin ollen kiveyksen korkeus meren pinnasta vaihteli 8,02 ja 8,07 metrin välillä. Vaaituksesta päätellen kiveys vietti hyvin loivasti joen suuntaan. Kiveystä on rakentamiselta säilynyt pisimmillään 3,3 metrin matkalta ja sen leveydeksi havaittiin 90–110 senttimetriä. Kiveys jatkui myös alue 5 profiiliin alle samoin kuin Konsulinnaa tukevan kivipaaden alle. Kiveystä ei saatu näin ollen esiin kokonaisuudessaan sen säilyneisyyden osalta.

Alue 5 maakerroksen alta paljastunut kiveys koostui 20–40 senttimetrin kokoisista kivistä. Kivitaso suhdetta sitä reunustaviin isompiin linjassa oleviin kiviin ei voida varmuudella sanoa. Joko ne liittyvät alueen 5 kiveykseen tai niillä on tuettu Konsulinnan kiviperustuksia. Liisa Seppäsen mukaan kivet liittyvät todennäköisimmin kadun rajaamiseen ja ovat todennäköisesti kuuluneet osaksi siinä olleen rakennuksen kivijalkaa.

Kiveys vaaitettiin kellarin katosta käyttäen hyväksi Geomasterin tekemiä korkeusmittauksia (Kuva 14). Kiveys vietti hyvin loivasti (alle asteen) joen suuntaan.



Kuva 14: Kiveyksen pintapisteitä (mpy).



Kuva 15: Ilmakuva kiveyksestä on tehty 3D-mallituksen avulla.

8.3. Tulkinnat

Konsulinnan kaivauksissa kaivetut maakerrokset tulkittiin sekoittuneiksi täyttökerroksiksi. Esineaineiston ajoittuminen voitiin todentaa 1600-luvun ja nykyajan väliin. Erityisesti pääkoeojan alkupäässä (alueet 1,2 ja 3) voitiin havaita runsaasti jopa 1900-luvun esineaineistoa. Tämän aineiston määrä väheni kuitenkin huomattavasti edettäessä kohtia ojan loppupäätä (alueet 6, 7, 8 ja 9). Fajanssiaineiston tulkinnassa museolehtori Janna Jokela havaitsi esineiden hajoamista useille alueille. Tämä vahvistaa jo kaivauksilla tehtyä oletusta kaivettujen kerrosten sekoittuneisuudesta. Toistaiseksi ei ole tosin varmaa onko alue 7 kerrostunutta vai tuotua täyttömaata.

Tapani Tuovisen mukaan Olaf Gangiuksen vuoden 1634 kartan asemointi olisi tarkimmillaan juuri Vartiovuorelta Aurajoelle. Tästä syystä on mahdollista, että Konsulinnan alta havaittu kiveys olisi jopa 1600-luvulla. Tuovisen mukaan myös Gadolinin kartan keskivirhe on yli 2 metriä, joten kyseessä saattaa olla myös 1700-luvun kiveys. Koska kiveys ei ole säilynyt koko leveydeltään, on vaikeaa arvioida noudattiko se eri aikakausien maalakeja. Kiveyksen tarkempi ajoittaminen lienee mahdollista vain kiinteään muinaisjäänökseen kajoamalla ja purkamalla.

Kiveys lienee joko 1700- tai 1600-luvulla tehtyä kivillä päällystettyä kujaa tai katua. Kookkaat kivet indikoisivat, ettei kyseessä olisi esimerkiksi pihakiveys. Kiveyksessä ei ole säilynyt historiallisen ajan kaduille tyypillisiä piirteitä kuten reunaränniä tai suurempaa keskikiveä. Kiveystä reunustavat särmiön malliset kivet lienevät kiveyksen kanssa samanaikaiset.

Rakenne asemoituu Gangiuksen kartan historiallisen ajan kadulle, joka vahvasti indikoi muun kiveyksen päältä löytyneen esineaineiston kanssa rakenteen ajoitusta ja funktiota. Vanhojen karttojen mittavirheiden takia on kuitenkin mahdotonta ajoittaa kohdetta varmaksi ennen rakenteeseen kajoamista.

Konsulinnan rakennustöiden yhteydessä keskikivet ovat todennäköisesti jääneet nykyisten betonivalettujen perustusten alle tai niitä on hyödynnetty Konsulinnan tai muun talon rakennusaineena. Myös uuden ajan katukiveyksille tyypilliset rännit ovat saattaneet tuhoutua Konsulinnan toisen puolen betonitöissä.

9. Esinelöytöjen kuvaus

Konsulinnan koetutkimuksissa kaikki maa-aines seulottiin. Kokonaisuudessaan löytöjä tuli varovaisen arvion mukaan noin kuution verran. Suurimman osan löytöaineistosta muodostavat tasolasi- ja luuaineisto. Tilavuudeltaan arviolta yli puolet löytöaineistosta koostuu edellä mainituista materiaaleista.

Löytömateriaali koostuu melko tavanomaisesta suomalaisesta kaupunkiarkeologisesta materiaalista. Luu- ja lasiaineksen lisäksi aineistossa näkyvät keraamiset aineistot. Liitupiiput, punasavikeramiikka, kaakelit, fajanssi ja posliini ovat kaikki edustettuina. Metalliesineitä tuli kohtalaisen vähän, joista suurin osa on rautanauloja tai resenttiä esineaineistoa (rautalankaa yms.). Muusta materiaalista poiketen, Museoviraston ohjeistuksen mukaan tiiltä ei kaivauksilta otettu talteen, vaikka sitä tulikin vastaan jatkuvasti tummemmista maakerroksista.

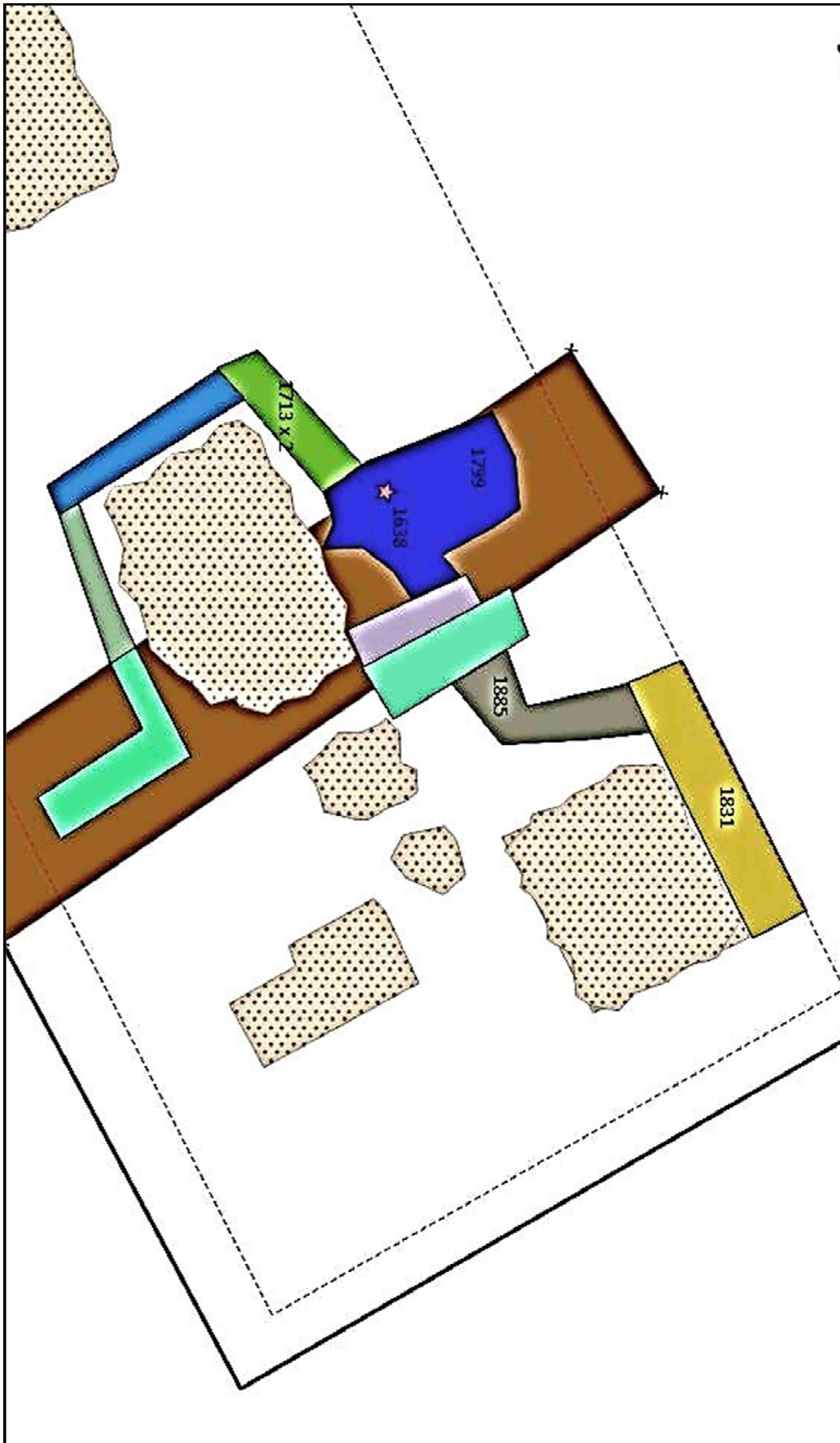
Löytöryhmien luut, punasavikeramiikat, fajanssit/posliinit, raudat, lasit ja liitupiiput osalta löytöaineuksen hajonta ilmoitetaan raportissa histogrammilla. Löydöt on punnittu löytöpussien kanssa ennen löytöjen erottelua. Massoissa saattaa olla virheitä esimerkiksi vääriin pusseihin eksyneen materiaalin vuoksi. Löytöjä ei myöskään ole pesty. Löytöalueet ovat myös tilavuudeltaan toisistaan poikkeavia. Näin ollen alueet eivät ole suoraan toisiinsa verrattavia. Esimerkiksi alue 5 on muita löytöalueita suurempi. Tämä selittää miksi alueelta 5 on useimpien löytöryhmien kohdalla tehty eniten löytöjä. Löytöjen hajonnan numeerisella tarkastelulla voitiin kuitenkin havaita muutamia oleellisia anomalioita, jotka olivat kaivaustilanteessa jääneet huomaamatta.

Kaivauksilta otettiin talteen kaikki löydöt. Esineiden loppusijoittaminen päätettiin ratkaista vasta Konsulinnan tutkimusten päätyttyä. Kuvailen edellä suuripiirteisesti eri löytöryhmiä. Löytöjen luettelointi ja kokoelmista poisto tehdään myöhemmin.

Rahat

Kaikkiaan kaivauksilla tehtiin kahdeksan rahalöytöä. Kahdeksasta rahasta kyettiin identifioimaan kuusi. Kaksi rahoista oli pahoin kulunut tunnistamattomiksi. Loput kuusi rahaa ajoittuvat ajallisesti 1630- 1880-lukujen väliin (Kuva 16).

Alue 1:stä löytyi Konsulinnan rakentamisen aikainen viiden kopeekan kolikko vuodelta 1831. Seuraava rahalöytö, penni vuodelta 1885 tehtiin alue 2:n kohdalta. Alue 3:sta ei tehty rahalöytöjä. Alueen 4 ainoa kupariraha oli muuttunut tunnistamattomaksi. Alueelta 5 tehtiin kaksi rahalöytöä. Toinen rahoista varmennettiin rahakammion Frida Ehrnstenin avustuksella vuoden 1799 killingiksi ja toinen osoittautui kuningatar Kristiinan aikaiseksi vuoden 1638 ¼ äyriksi. Kyseinen Säterissä löyty äyri havaittiin alue 5 kiveyksen päältä. Alue 6:n kohdalta tehtiin kolme rahalöytöä, joista kaksi kyettiin tunnistamaan vuoden 1713 dengaksi. Kyseiset isovihanaikaiset kuparirahat on Frida Ehrnstenin mukaan lyöty Moskovassa.



Kuva 16: Rahalöytöjen hajonta ja niiden ajoitus. Tähdellä merkityn rahan todellinen löytöpaikka tunnetaan. Ruskea alue on Gangiuksen kartan (1634) mukaan asemoitu katupinta.



Kuva 18: Säterissä lyöty 1/4 äyri vuodelta 1638 löytyi katukiveyksen pinnalta.



Kuva 17: Isovihanaikainen Moskovassa lyöty denga vuodelta 1713.

Kupariesineet

Kupariseoksesta valmistettuja esineitä löydettiin kaivauksilla vain niukasti. Rahat pois lukien kupariesineitä löydettiin kokonaisuudessaan vain 21 gramman verran. Näiden joukossa on kupariseoksista valmistettuja nappeja, solkien osia, nuppineula (Kuva 19) sekä tunnistamaton pieni lieriön mallinen toiseen päähän kapeneva korvallinen ontto esine (Kuva 20). Esine on leveämmästä päästä 15 millimetriä halkaisijaltaan ja kapeammasta 10. Esineen korvan läpimitta on noin 5 millimetriä. Tunnistamattoman esineen sisältä löydettiin puun jäämiä, joten oletettavasti esine on ollut osana puutankoa tai -piikkiä ja sen funktio ollut kannatella jotain kevyttä korvan varassa.



Kuva 19: Alueelta 4 löydetty nuppineula ja nappi



Kuva 20: Tunnistamaton esine alueelta 5

Mainitsemisen arvoinen löytö on myös alue 3:sta löytynyt sinettisormus. Sormuksen aukko on 17 millimetriä halkaisijaltaan ja sormuksella on massaa 5 grammaa. Sen materiaali lienee pronssia tai muuta kuparilejeerinkiä. Sormusta koristaa aateloimattoman porvarin puumerkkivaakuna. Vaakunassa on niin sanottu varstamotiivi, jollaista tavataan Lounais-Suomessa melko yleisesti. Sille tunnetaan sieltä ainakin 36 vastinetta (Ekko 1984). Vaakunan yläpuolella näkyvät nimikirjaimet MLS. Toistaiseksi sormuksen alkuperäisen haltijan henkilöllisyys on selvittämättä.



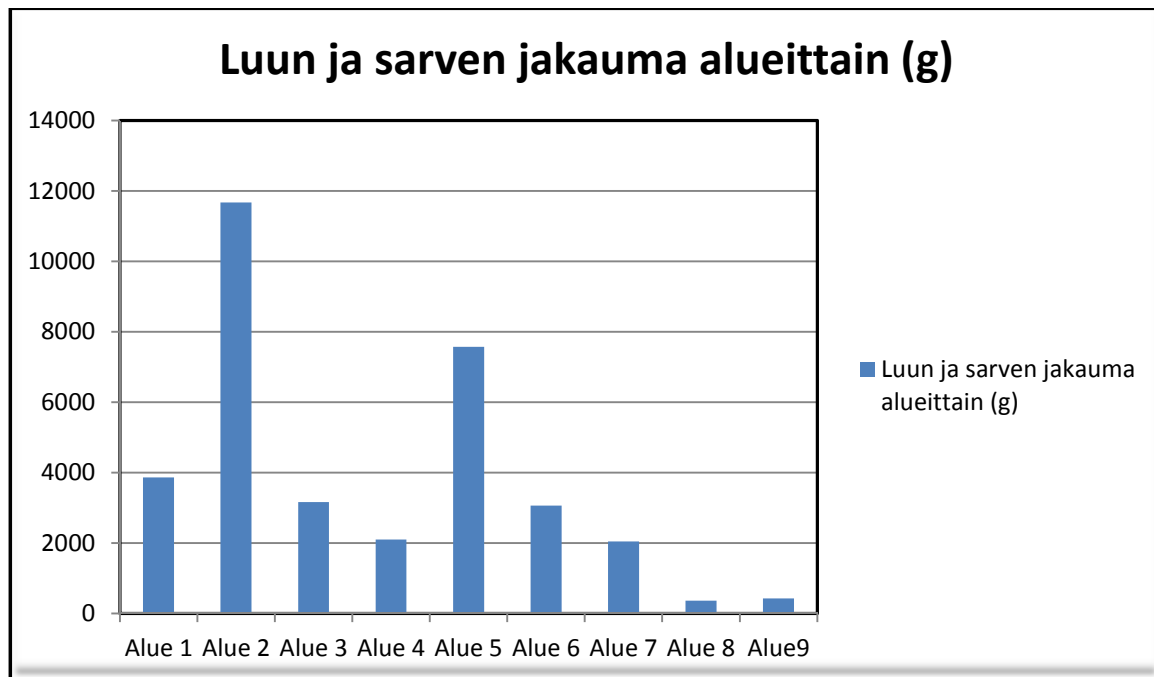
Kuva 21: Kuvassa aateloimattoman porvarin sinettisormus. Sormuksessa on varsta-aiheinen puumerkkivaakuna ja nimikirjaimet MLS. (Kuva: Jari Nieminen)

Luu ja sarvi

Kaivauksilta talletettiin suuret määrät eläinperäistä materiaalia talteen. Kaiken kaikkiaan kaivauksiltaan otettiin talteen 34 280 grammaa luu- ja sarviainesta. Luu- ja sarvilöydöt talletettiin muun löytöaineiston tavoin alueittain. Keskimäärin eläinten jäänteitä otettiin talteen 3809 grammaa jokaista kaivausaluetta kohden havaintosarjan mediaanin ollessa 3165 grammaa.

Luulöydöissä on tyypillistä historiallisen ajan karjaeläintä (nautaa, sikaa ja lammasta). Myös kalanruotoja havaittiin maa-aineksen seulonnan yhteydessä. Varsinaista osteologista analyysiä ei aineistolle kuitenkaan teetetty.

Luu- ja sarviaineksen alueellinen jakauma on vino ja epätasainen. Otoksen niin sanottu poikkeava havainto on alue 2:n luu- ja sarviaineisto (11 667 grammaa). Tämä viitannee siihen, että aluetta on käytetty mahdollisesti teurasjätteen hylkäyspaikkana jossain vaiheessa Konsulinnan käyttöaikaa. Ajatusta tukevat myös alue 2:n muu 1800- ja 1900-luvuille ajoittuva löytöaines.



Kaivausten luuaines voitiin todeta monin tavoin olevan varsinaista arkeologista kontekstia vailla. Näin ollen kaivausten luu-aines tullaan läpikäymään myöhemmin mahdollisten luuesineiden ja -kaiverrusten varalta. Käsittelemättömät luut poistetaan kokoelmasta joko museopedagogisiin tarkoituksiin tai jätteisiin.

Puu- ja luuesineet sekä korkit

Kaivauksilla puuta tuli vastaan paljon. Iso osa työstetystä puusta on liittynyt rakenteisiin ja toinen iso osa tästä kokonaisuudesta on taas muuttunut arkeologisten prosessien myötä tunnistamattomaksi. Rakenteisiin kuuluneita puun osia tai tunnistamattomaksi tuhoutuneita fragmentteja ei talletettu kokoelmiin.

Tunnistettavista puuesineistä isoimman osan muodostavat astioiden pohjalevyt ja tynnyrien puuvanteet. Näiden lisäksi kaivauksilla tavattiin yksi kimpiastian kimppe, luuhelmi, luukamman fragmentti (Kuva 23), hajonnut puulusikka ja puutappi. Näiden lisäksi kaivauksilta tuli seitsemän korkkia. Erityisin luulöytö lienee alue 4:stä löytynyt 34 millimetriä pitkä ja paksuimmillaan 10 millimetriä leveä luinen puikko tai tappi (Kuva 22). Lisäksi alue 1:stä löydettiin ohut sorvattu puuesineen katkelma (Kuva 24).



Kuva 22: Alue 4:n luuesinelöytö.



Kuva 23: Alue 5 luukamman fragmentti.



Kuva 24: Alue 1:stä löydetty sorvatun puuesineen katkelma.

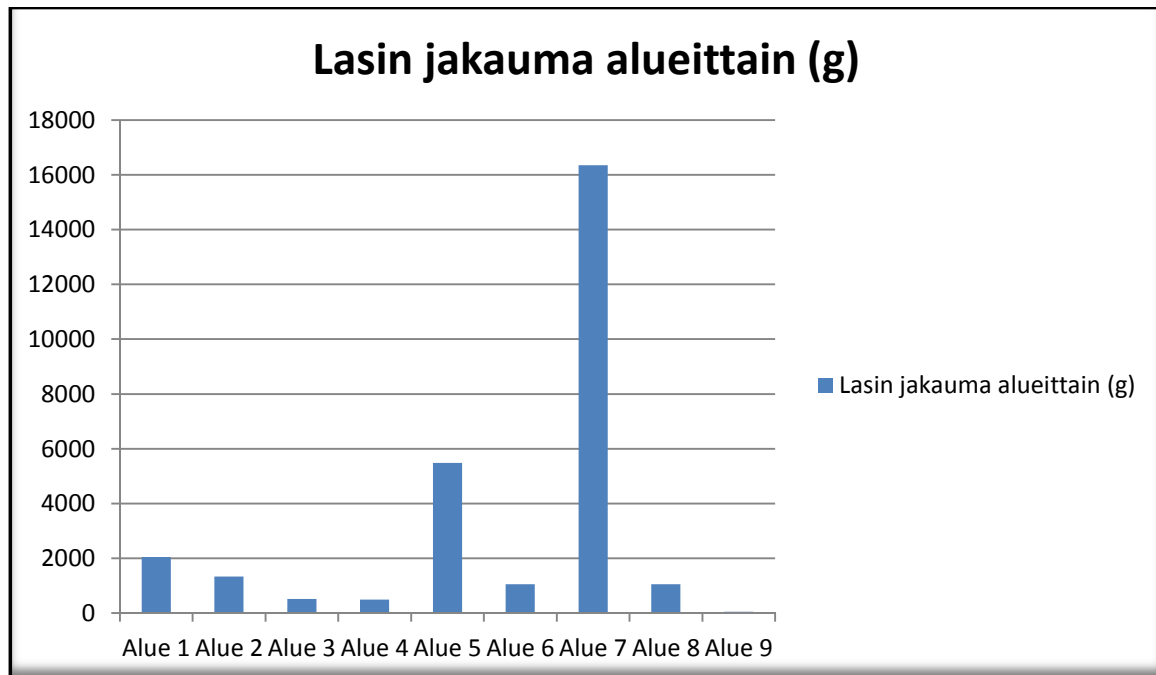
Tasolasit ja lasiesineet

Kaivauksilla saatiin talteen suuri määrä tasolasia. Yhteensä lasiaineistoa otettiin talteen 28 387 grammaa. Tasolasi on väriltään yleisesti ottaen tummanvihreää, mutta myös pieniä määriä vaaleanvihreää lasia havaittiin löytöaineistossa. Lasimateriaalia ei ollut mahdollista läpikäydä kovinkaan kattavasti läpi. Suurin osa esinelasista oli pullonfragmentteja 1700- ja 1800-luvuilta (Kuva 26). Alueen 7 tasolasi ajoittuisi Georg Haggrenin mukaan 1600-luvulle (Kuva 25).



Kuva 25: Lyijypuitteilla kiinnitettyä tasolasia alueelta 7.

Erityisen paljon tasolasia tuli alueelta 7 (16 346 grammaa). Alueilta löydettiin lasia keskimäärin 3154 grammaa jokaista kaivausaluetta kohden. Edellä nähtävästä kaaviosta voidaan havaita, että lasiaineiston määrällinen hajonta on merkittävän suurta. Myös havaintojen mediaani (Alue 2, 1367 grammaa) osoittaa sarjan vinouden. Vähiten lasia löytyi keskenjääneestä kaivausalue 9:stä (49 grammaa).





Kuva 26: Pullonkaula arviolta 1700–1850 -luvulta löydettiin alueelta 6.

Liitupiiput



Kuva 27: Alue 1:n liitupiippua.

Kaivauksilta otettiin talteen liitupiipun fragmentteja 455 gramman edestä. Kokonaisina säilyneitä piipunkoppia kaivauksilta löytyi vain kolme. Näiden lisäksi alueen 1 simpukkakoristeisen piipunkopan fragmentit sopivat yhteen.

Kaivauksilta löydetty liitupiiput edustavat typologisesti pääsääntöisesti nuorempaa 1700- ja 1800-luvun liitupiippuaineistoa ja ovat myös melko tyypillistä turkulaista kaupunkikaivausmateriaalia. Muutamissa piipunkopissa esiintyvä simpukkakuvio on yleinen motiivi. Mika Ainasojan mukaan kyseessä on toiseksi yleisin piipputyyppe (noin 11 % tutkimusaineistosta) Turun kaupunkikaivauksilla (2001: 108). Tutkimusaineistoni simpukkakoppaiset piiput lienevät suomalais- tai ruotsalaisvalmisteisia. Alueelta 2 löytyi mahdollisesti niin sanottu kahdeksanharjanteinen uranäkinkenkä. Näitä on Ainasojan mukaan valmistettu Turussa, Porissa, Tampereella ja Sastamalassa. Kyseessä saattaa olla 1800-luvun malli.

Kaikkiaan neljästä piipunvarresta löytyi teksti STOCKHOLM. Tämän lisäksi yhdestä piipun varresta löytyi nimestä säilynyt pätkä –ETTERVIK. Tekstissä viitattaneen Tukholmalaiseen piipunvalmistaja Carl Wettervikiin, joka valmisti piippuja Tukholmassa 1700-luvun jälkimmäisellä puoliskolla tai hänen työtään jatkaneeseen tyttäreensä Catharinaan, joka toimi piipunvalmistajana vuosina 1799–1828.

Tukholmalaisen ja kotimaisten piippujen lisäksi joukossa on todennäköisesti tuontiaineistoa. Suomen ensimmäinen piiputehdas perustettiin vasta vuonna 1758 ja Ruotsiinkin vain jotain vuosikymmeniä aiemmin. Erityisesti alue 8:sta löytynyt pieni aukkoa kohden kaventuva piippu (Kuva 30) vaikuttaisi 1700-luvun puoliväliä vanhemmalta. Kyseessä saattaa olla hollantilais- tai brittiläisvalmisteinen liitupiippu.



Kuva 28: Alue 7:n liitupiippua. Ylemmässä varressa on lukenut Wettervik ja Stockholm.



Kuva 29: Pistekoristeltu varsi alueelta 6.



Kuva 30: Alue 8:n liitupiippua. Kuvan fragmentit eri piipuista.



Kuva 31: Liitupiipun fragmentteja alueelta 3.

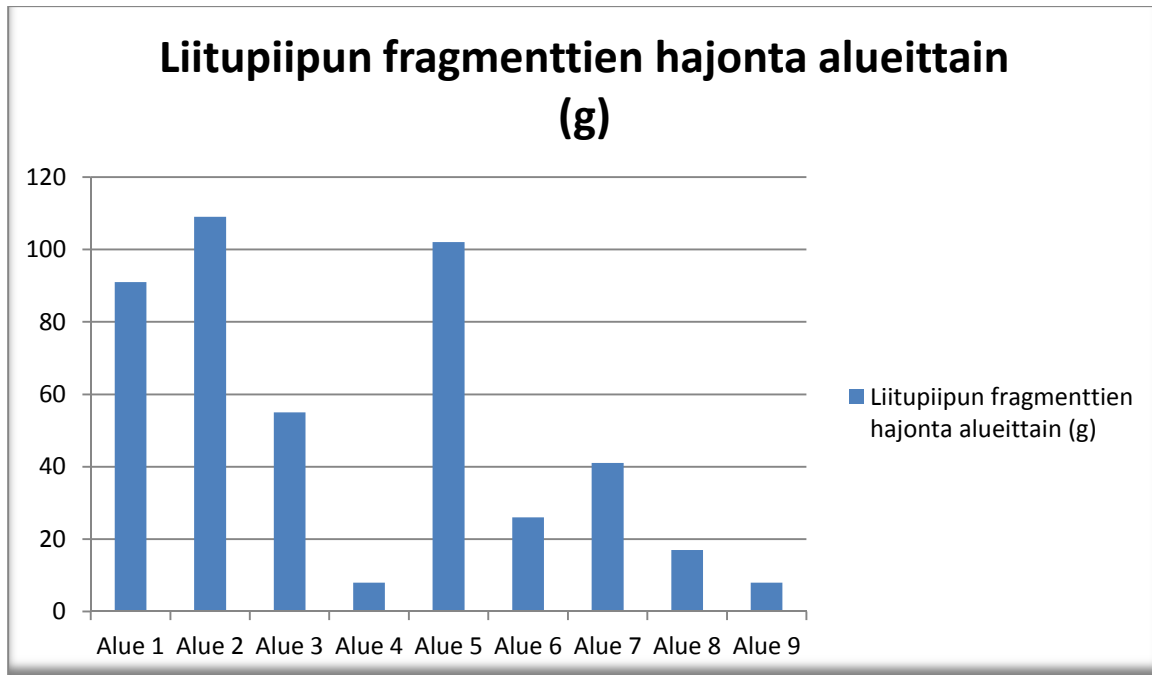


Kuva 32: Liitupiipun fragmentteja alueelta 5.



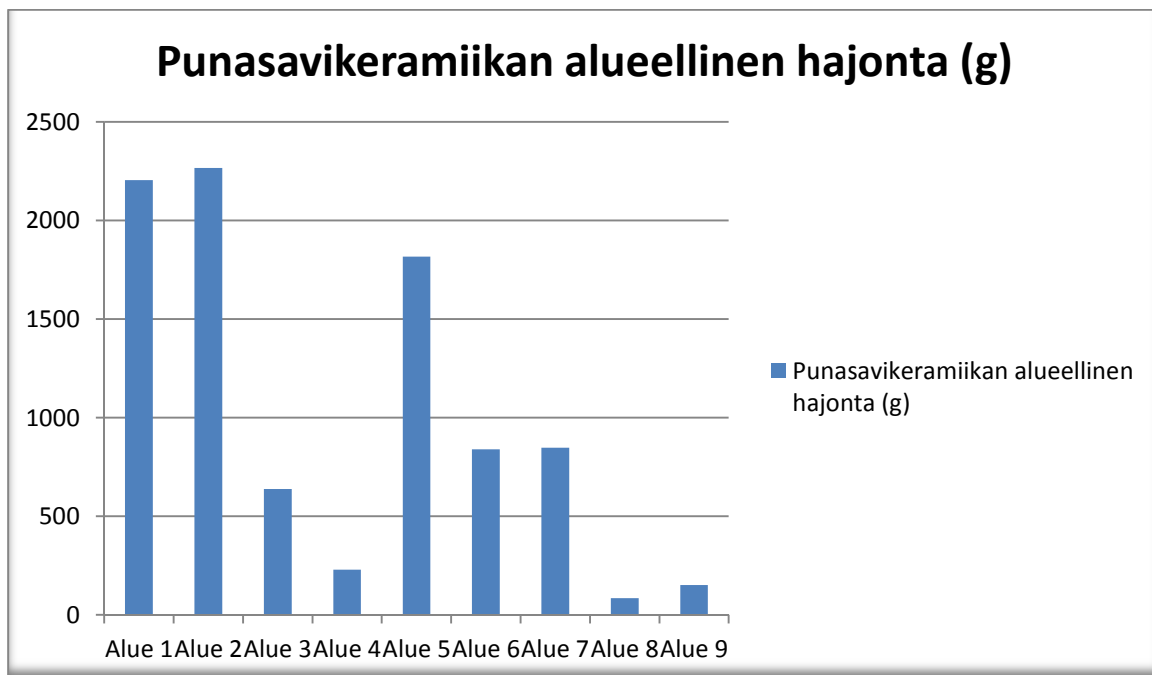
Kuva 33: Kahdeksanharjainen simpukkakoristeinen liitupiipun koppa alueelta 2.

Liitupiippujen määrällistä hajontaa voidaan pitää melko normaalina. Liitupiippua löytyi jokaiselta alueelta keskimäärin 50,8 grammaa ja havaitun otoksen mediaani on 41 grammaa. Liitupiippujen määrälliseen hajontaan tuskin liittyy mitään erillistä selittävää ilmiötä. Eniten liitupiippua löytyi alueelta 2 (109 grammaa). Vähiten liitupiippua löytyi alueilta 4 ja 9 (kahdeksan grammaa molemmista).



Punasavikeramiikka

Koetutkimuksissa punasavikeramiikkaa talletettiin jokaiselta alueelta melko tasaisesti yhteensä 9077 grammaa. Aineiston joukossa tavattiin osia ainakin vadeista, ruukuista, kannuista ja lautasista. Aineistoa ei käyty tutkimusten tässä vaiheessa vielä tarkemmin läpi. Oletettavasti kaikki tai suurin osa löydetystä punasavikeramiikasta on nuorehkoa 1700–1900-luvun punasavikeramiikkaa. Pieni osa tässä vaiheessa punasavikeramiikaksi luokitellusta materiaalista lienee myös kaakelia ja tiiltä.

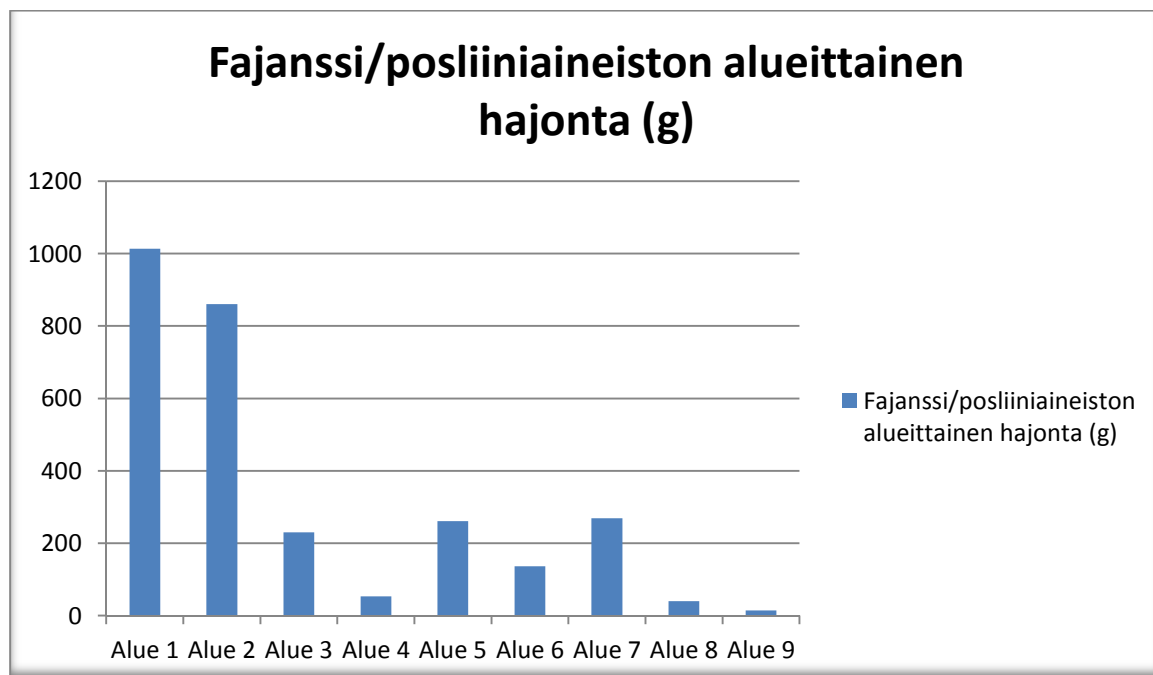


Kaakelit ja tiilet

Kaivauksilla havaittiin isoja määriä tiiltä, laastia ja kaakeleita. Tiilten joukossa oli ainakin hollantilaistyylisiä keltaista tiiltä, kaarevaa ”lokinsiipi” kattotiiltä ja punaista tiiltä. Museoviraston ohjeistuksen mukaisesti kaivauksilta otetut tiilet poistettiin tarkistuksen jälkeen kokoelmista. Havaitut kaakelinfragmentit säilytetään toistaiseksi.

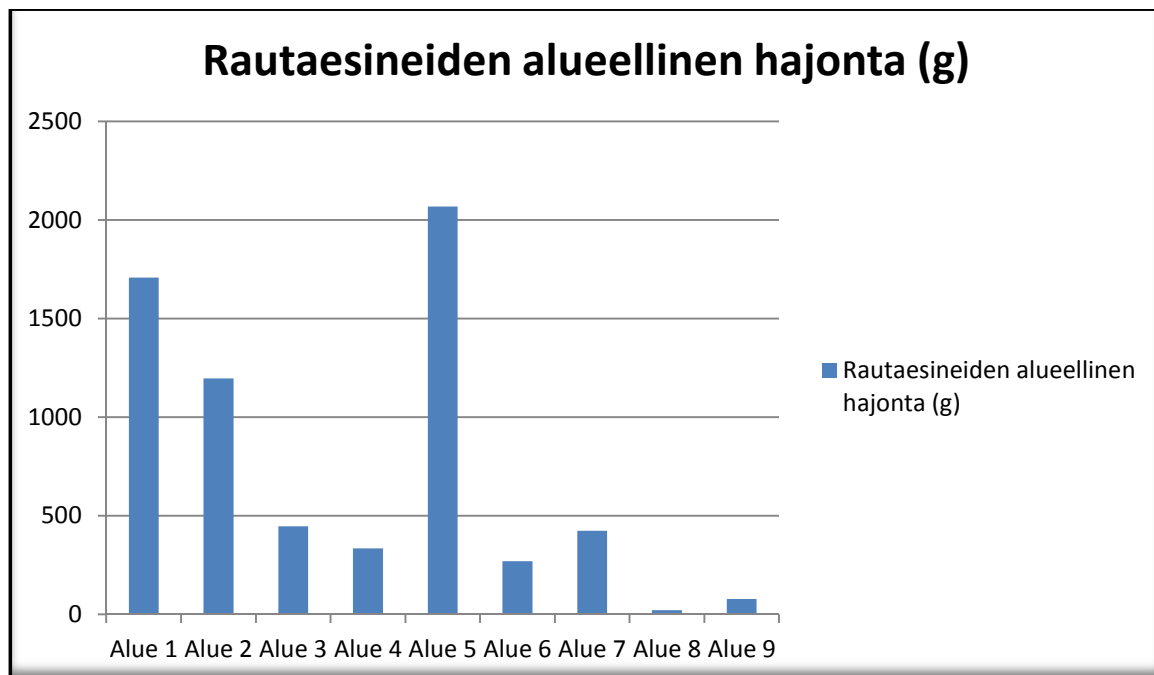
Fajanssi ja posliini

Kaivauksilta otettiin talteen yhteensä 2876 grammaa posliinia tai fajanssia, joista suurin osa on fajanssia. Aboa Vetus & Ars Novan museolehtori Janna Jokelan tekemän analyysin mukaan kaivettu aineisto sisältää pääosin fajanssifragmentteja lautasista, kahvikupeista sekä ainakin yhdestä kulhosta. Lisäksi löytöaineistossa havaittiin muutamia fragmentteja fajanssikaakelia. Esineiden hajoaminen eri alueille on havaittavissa. Esimerkiksi alueet 1 ja 2 sisälsivät samaa astiaa samoin kuin alueet 3 ja 4 sekä 4 ja 5. Jokelan mukaan alue 7 on ainoa alue, josta ei löytynyt saman esineen fragmentteja, kuin muista kaivausalueista. Iso osa erityisesti alueen 1 ja 2 fajanssista oli nuorta koneella painettua fajanssia. Alueilta löytyi myös käsintehtyä vanhempaa fajanssikoristelua. Posliinia kaivauslöydöissä on muutamia fragmentteja.



Rautaesineet

Suurin osa rautaesineistöistä on rakentamiseen liittyvää yleistä kaupunkiarkeologista löytöaineistoa. Isoimman osan näistä muodostavat rautanaulat. Naulojen lisäksi löytöaineiston joukossa havaittiin rautalankaa, -saranoita, -lenkkejä, -koukkuja, -levyjä ja -mutteri. Rautaesineistä mainitsemisen arvoisia lienevät rautaveitsien katkelmat, avain (Kuva 34) ja vyönsolki.



Kuva 34: Avainlöytö alue 5:stä.

Piikivet

Kaivausalueelta löydettiin kaiken kaikkiaan 97 grammaa piikivi-iskosta. Havaintoja piikivestä tehtiin alueilta 1-5.

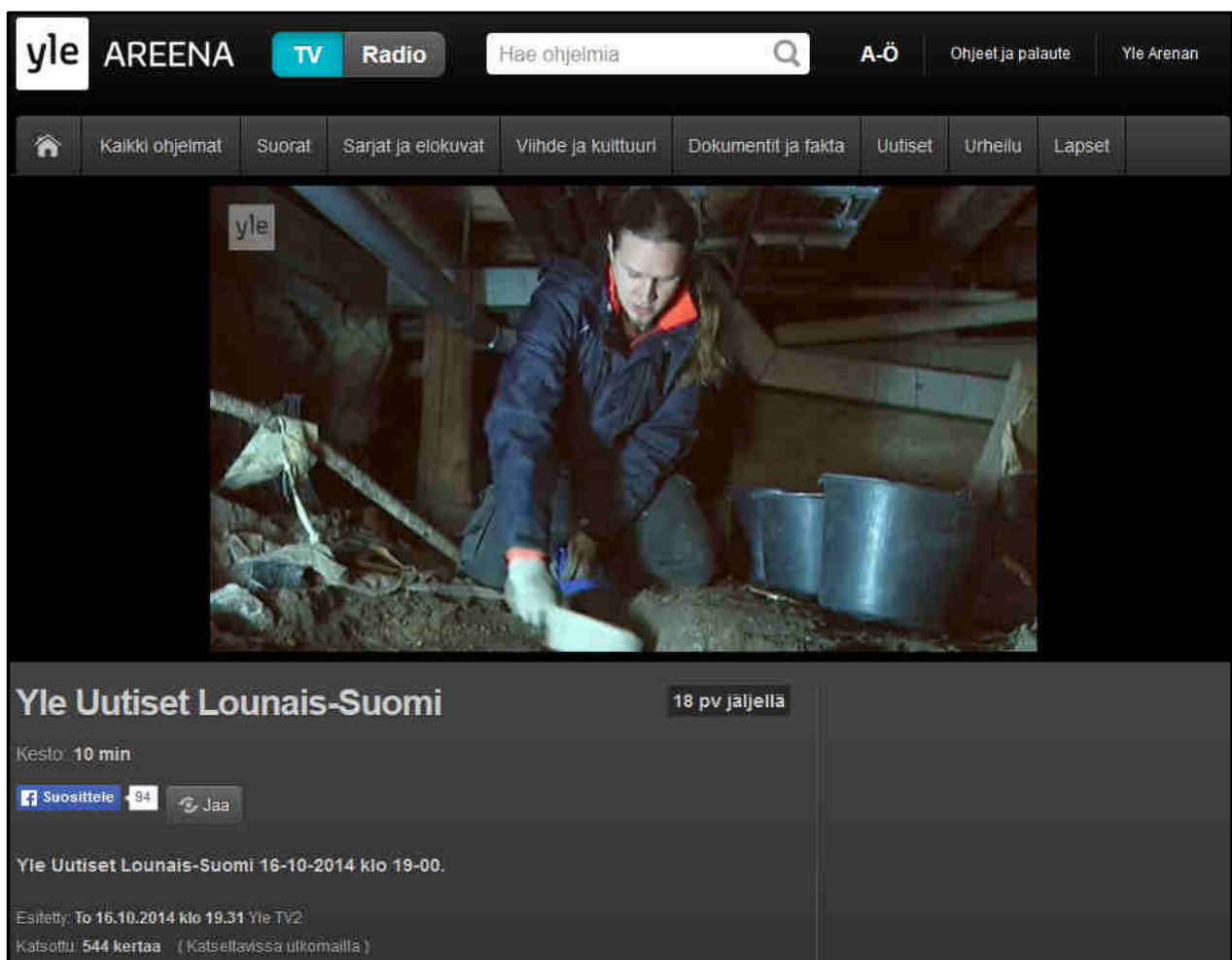
Resentit löydöt

Erityisesti rautaesineiden joukossa on paljon resenttiä materiaalia, joka näkyy erityisesti alueiden 1-6 välillä.

10. Tiedotus ja media

Museo tiedotti kaivausten alkamisesta otsikolla ”Arkeologinen kaivaus Aboa Vetus & Ars Novan Konsulinnassa”. Kaupallisista medioista Turun Sanomat tiedotti kaivauksista 16.10.2014 hieman harhaanjohtavalla otsikolla ”Aboa Vetus kaivaa historiaa museon alta”. Samana päivänä myös paikallislehti Turkulainen uutisoi aiheesta Aboa Vetus & Ars Novan tavoin otsikolla ”Arkeologinen kaivaus Aboa Vetus & Ars Novan Konsulinnassa”.

Yleisradion Lounais-Suomen paikallisuutiset teki noin 30 sekunnin TV-jutun kaivauksista 16.10.2014 kello 19 lähetykseen. Uutisjutussa näytettiin kuvaa kaivamisesta ja seulonnasta. Tämän lisäksi juonnoissa kerrottiin Consulinnasta ja siihen tehtävästä paalutuksesta. Ohjelmaa oli katsottu Yleisradion verkkotoistopalvelu Arenasta 28.10.2014 mennessä 544 kertaa.



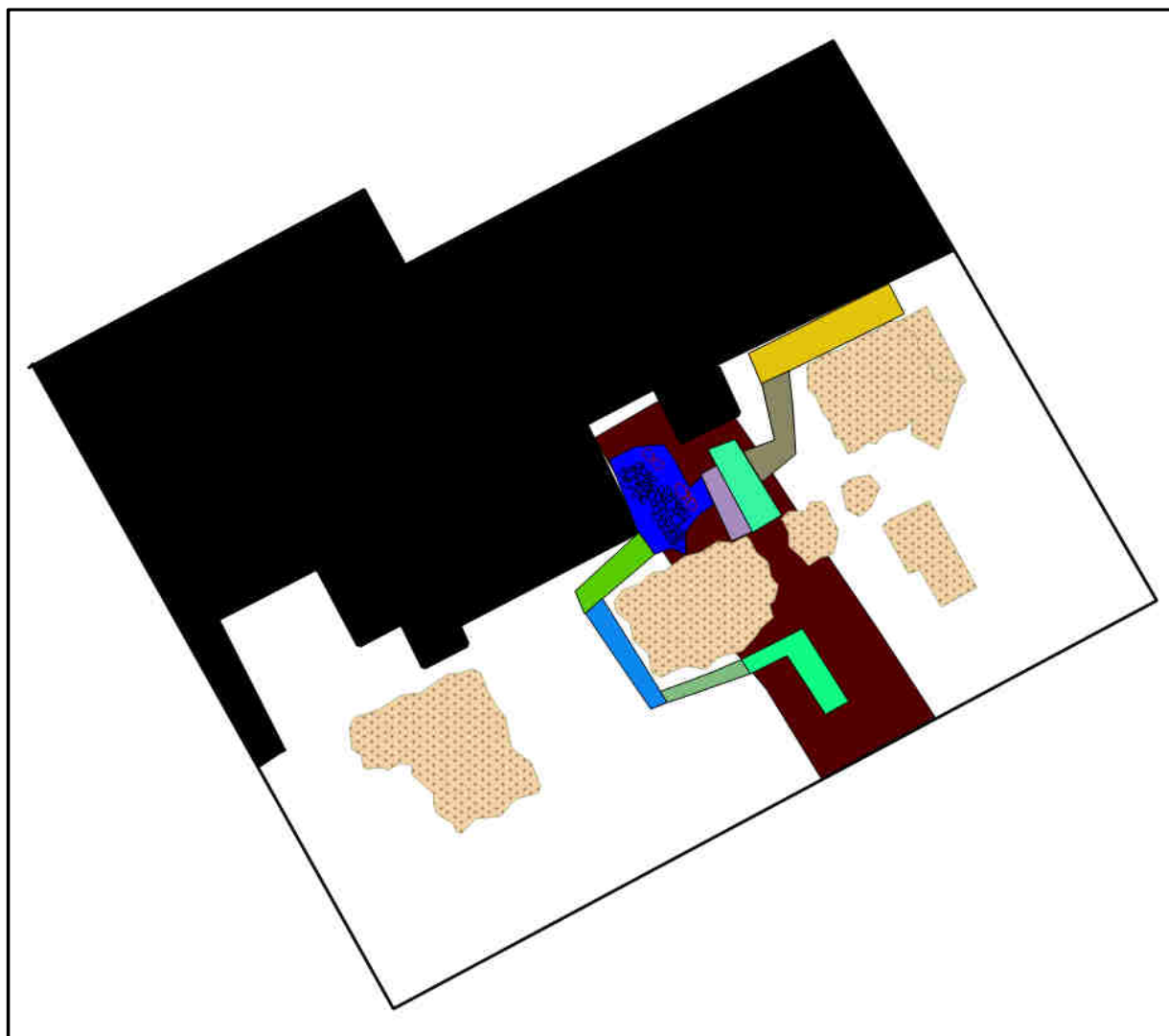
The screenshot shows the Yle Arenan website interface. At the top, there is a navigation bar with the Yle logo, 'AREENA', and buttons for 'TV' and 'Radio'. A search bar contains the text 'Hae ohjelmia'. To the right, there are links for 'A-Ö', 'Ohjeet ja palaute', and 'Yle Arenan'. Below this is a menu with categories: 'Kaikki ohjelmat', 'Suorat', 'Sarjat ja elokuvat', 'Viihde ja kulttuuri', 'Dokumentit ja fakta', 'Uutiset', 'Urheilu', and 'Lapset'. The main content area features a video player showing a man in a dark jacket and orange gloves working in an excavation site. Below the video, the title 'Yle Uutiset Lounais-Suomi' is displayed, along with a '18 pv jäljellä' badge. The video duration is 'Kesto: 10 min'. There are social media sharing buttons for 'Suosittele' (84) and 'Jaa'. Below the video, the text reads 'Yle Uutiset Lounais-Suomi 16-10-2014 klo 19-00.' and 'Esitetty: To 16.10.2014 klo 19.31 Yle TV2'. At the bottom, it states 'Katsottu: 544 kertaa (Katsellavissa ulkomailta)'.

Kuva 35: Kuvakaappaus Yleisradion Lounais-Suomen alueuutisista. Kuvassa Kim Krappala on korvannut lapion lastalla alue 5:n kohdalla.

11. Yhteenveto

Konsulinnan kahden kuukauden mittaisilla koetutkimuksilla kaivettiin noin 29 neliömetrin alueelta sekoittunutta kulttuurimaata. Alueelta 5 havaittiin yli kolmen metrin pituudelta osittain säilynyt kivetty todennäköinen katupinta 1600- ja/tai 1700-luvulta. Historiallisen ajan kartoissa (Gangius, Gadolin) näkyvää katupintaa ei kuitenkaan ehditty saamaan esiin Consulinnan uunin toiselta puolen alueilta 8 ja 9. On myös mahdollista, että kiveys on säilynyt vain alueella 5. Alueen 3 ja 4 kivettyä mahdollista rakennetta ei kyetty kaivausten aikataulujen puitteissa saamaan esiin. Kaivausten löydöt ajoittuivat 1630-luvun ja 1900-luvun väliin. Keraamisia aineistoja ei ollut mahdollista analysoida tarkemmin, mutta muutamia löytöjä kaivauksilta kyettiin identifioimaan.

Konsulinnan paalutus- ja manttelointityöt vaativat tämän arkeologisen koetutkimuksen perusteella jatkotutkimukset, jossa ainakin alueen 5 kiveys avataan ja kaivetaan työskentelysyvyyteen arkeologisesti dokumentoiden. Ei ole kuitenkaan poissuljettua, ettei myös alueilta 8 ja 9 tulisi vastaan samaa rakennetta. Ison kysymysmerkin muodostaa myös alueiden 3 ja 4 mahdolliset rakenteet. Consulinnan paaluttamattomasta puolesta noin 40 % jätettiin kajoamatta.



Kuva 36: Consulinnan uunit, kaivausalueet, alueen 5 kiveys ja Gangiuksen kartan katu (rusk.) asemointuna kaivaustietoihin.

Lähteet

Lyhenteet

Kansallisbiografia (KB)

Dahlströmin kortisto (SD)

Kirjallisuus ja tutkimusraportit

Carpelan, Tor 1890. Åbo i genealogiskt hänseende på 1600-och början af 1700-talen.

Ekko, Paavo O. 1984. *Puumerkit ja riimut menneisyyden avaimina*.

IPT GEOTURKU OY (1989). Turun työväenpankin perustusten vahvistaminen. Koekuopitusten leikkauspiirrokset.

Ranta, Raimo 1975. *Turun kaupungin historia 1600–1721 I & II*.

Nikula, Oscar 1970. *Turun kaupungin historia 1721–1809 I & II*.

Savolainen, Panu 2011. Rettigin tontin rauniot historiallisissa lähteissä vuoteen 1827. SKAS 1/2011.

Seppänen, Liisa 2012. *Rakentaminen ja kaupunkikuvan muutokset keskiajan Turussa*. Erityistarkastelussa Åbo Akademin päärakennuksen tontin arkeologinen aineisto. Väitöskirja. Turun yliopisto HKT-laitos. Arkeologian oppiaine.

Tuovinen, Tapani 2010. Turun kaupunkiarkeologiaa historiallisten karttojen perusteella. Varhainen Turku. *Turun Museokeskus raportteja 22*. 125–140.

Liitteet

Luettelo mustavalkonegatiiveista

Luettelo digitaalisista valokuvista

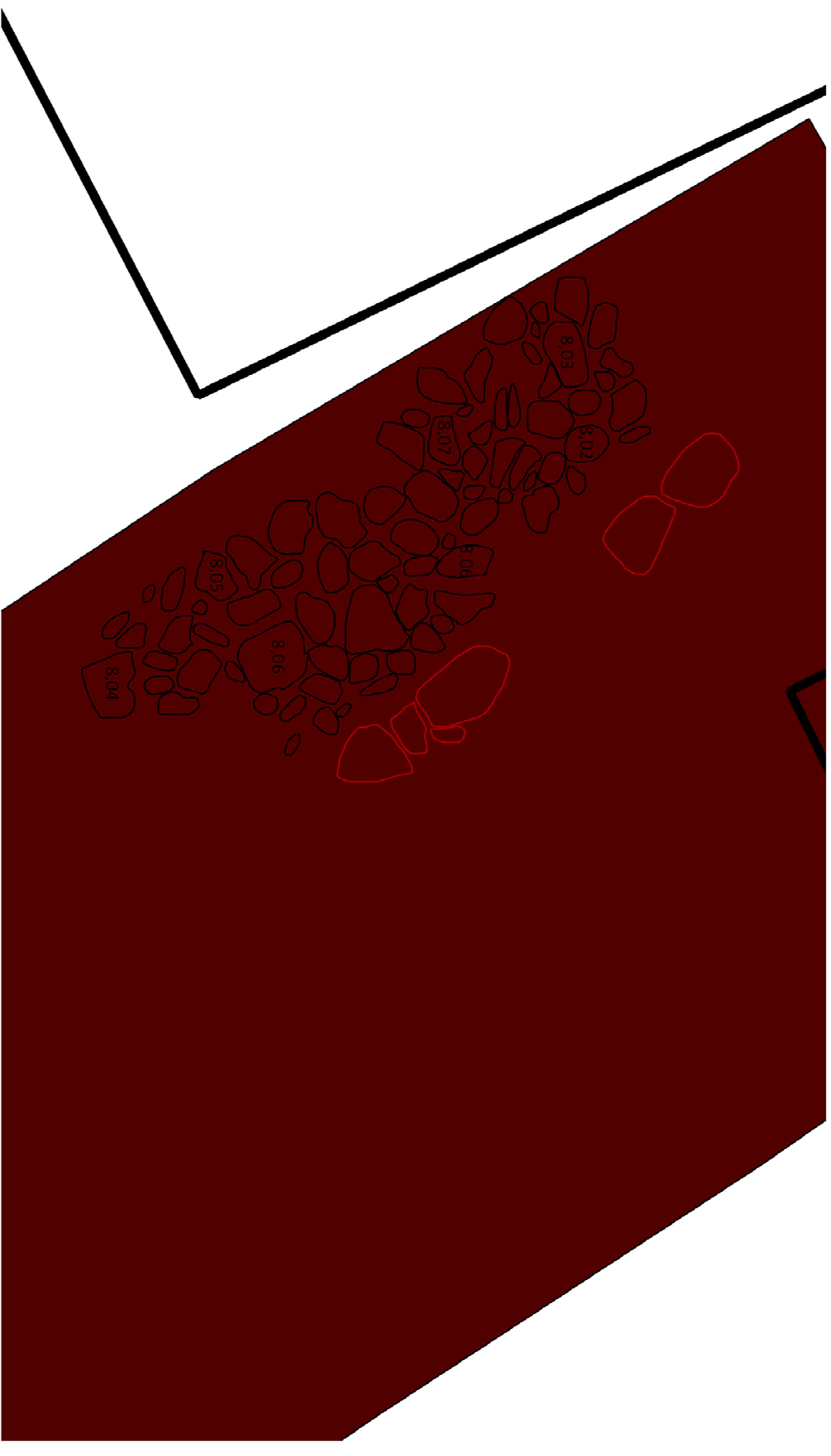
Kaivauskartta alueen 5 kiveyksestä

Turku Konsulinna. Luettelo mustavalkonegatiiveista (AKF146640:1-7).



Päänumero	Alanro	Aihe	Pvm	Kuvaaja	Luetteloija	Luettelointi Pvm
AKF146640	1	Alue 9 pohjoisesta	12.2.2015	KK	KK	19.2.2015
AKF146640	2	Alue 9 ja 8 kuvattuna idästä	12.2.2015	KK	KK	19.2.2015
AKF146640	3	Alueen 7 profiili loppupäästä	12.2.2015	KK	KK	19.2.2015
AKF146640	4	Alue 7 alkupäästä kuvattuna	12.2.2015	KK	KK	19.2.2015
AKF146640	5	Alueen 5 kiveys etelästä kuvattuna	12.2.2015	KK	KK	19.2.2015
AKF146640	6	Alueen 5 kiveys pohjoisesta kuvattuna	12.2.2015	KK	KK	19.2.2015
AKF146640	7	Alueen 3 ja 4 rakenne pohjoisesta kuvattuna	12.2.2015	KK	KK	19.2.2015

Turku Konsulinna. Luettelo digitaalisista valokuvista (AKDG3879:1-18).

Päänumero	Alanro	Aihe	Pvm	Kuvaaja	Luetteloija	Luettelointi pvm
AKDG3879	1	Alue 4:n profiili alue 3:n suunnasta	10.10.2014	KK	KK	13.2.2015
AKDG3879	2	Alue 2 alue 1:n suunnasta	10.10.2014	KK	KK	
AKDG3879	3	Alue 4:n pinta alue 3:sta	10.10.2014	KK	KK	13.2.2015
AKDG3879	4	Alue 5:n profiili alue 4:stä päin kuvattuna	11.10.2014	KK	KK	13.2.2015
AKDG3879	5	Alue 7:n loppupään profiili	11.11.2014	KK	KK	13.2.2015
AKDG3879	6	Alue 5:n kiveyksen päältä kuvattu resentimpi lohkare lännestä kuvattuna	12.11.2014	KK	KK	13.2.2015
AKDG3879	7	Alue 5:n profiili pohjoisesta	12.11.2014	KK	KK	13.2.2015
AKDG3879	8	Alue 5:ssä ollut resentimpi lohkare ylhäältä päin	12.11.2014	KK	KK	13.2.2015
AKDG3879	9	Alue 5:n kiveyksen päältä havaittu vanha Alkon viinapullon korkki in situ	12.11.2014	KK	KK	13.2.2015
AKDG3879	10	Alue 5:n kiveys etelästä kuvattuna	18.11.2014	KK	KK	13.2.2015
AKDG3879	11	Alue 8:n profiili	26.11.2014	KK	KK	13.2.2015
AKDG3879	12	Alue 8:n tumman kerroksen	1.12.2014	KK	KK	13.2.2015
AKDG3879	13	Alue 8:n profiili	1.12.2014	KK	KK	13.2.2015
AKDG3879	14	Alue 7:n kerrostuneisuus alueen alkupäästä kuvattuna	11.2.2015	KK	KK	13.2.2015
AKDG3879	15	Alue 9:n pääty kuvattuna pohjoisesta	12.2.2015	KK	KK	13.2.2015
AKDG3879	16	Alue 7:n profiili alueen loppuosasta	12.2.2015	KK	KK	13.2.2015
AKDG3879	17	Alueiden 3 ja 4 epäselvä kivirakenne kuvattuna pohjoisesta	12.2.2015	KK	KK	13.2.2015
AKDG3879	18	Alueen 3 vieressä sijaitseva Konsulinna vanha tulisija	12.2.2015	KK	KK	13.2.2015



Merkkien määrittelykset

-  Kiveys
-  Reunakiveys
-  Uudet perustukset
-  Katu, Gangius 1634

Turku II/1/3, Rettigin tontti, Konsulina
Hannele Lehtonen 2014
Alue 5:n kiveys
Kartta 1 MK 1:30
Kartointi ja puhtaaksipiirto Kim Krappala
Aboa Vetus & Ars Nova