

**TUTKIMUSRAPORTTI**

# **LAUKAA**

## **Vehniä**

Kivikautisen asuinpaikan osan  
koekaivaustutkimukset 2.-3.10.2014



AKDG3934:1



**MUSEOVIRASTO**

KULTTUURIYMPÄRISTÖN HOITO | ARKEOLOGISET KENTTÄPALVELUT

**ESA MIKKOLA**

## Tiivistelmä

Museoviraston Arkeologiset kenttäpalvelut toteutti koekaivauksen Laukaan Vehniän kivekautisen asuinpaikan itäosassa lokakuussa 2014. Tutkimukset liittyivät VT4:n parantamiseen moottoritienä välillä Kirri–Tikkakoski. Työn tilaajana toimi Keski-Suomen ELY-keskus. Tutkimusten tavoitteena oli selvittää tiesuunnitelma-alueelle sijoittuvan muinaisjännöksen kulttuurikerrosten paksuus, eheys, säilyneisyys ja alueellinen laajuus jatkotoimien ja mahdollisten jatkotutkimusten määrittämiseksi. Vehniän laaja kivekautinen asuinpaikka ei tämän tutkimuksen perusteella ulotu tiesuunnitelma-alueelle.

## Sisällysluettelo

Arkisto ja rekisteritiedot .....	3
1. Johdanto .....	5
2. Tutkimusalueen kuvaus ja alueen tutkimushistoria .....	6
3. Tutkimusten käytännön toteutus .....	7
4. Tutkimusalueen sijainti.....	8
5. Koekuopat.....	10
6. Muut havainnot .....	15
7. Tutkimusten tulokset.....	15
8. Kuvaluettelo.....	16
9. Kartat .....	16
10. Kirjallisuuslähteet .....	16

## Arkisto ja rekisteritiedot

### Hanketiedot Laukaa Vehniä

Tutkimukset liittyivät VT 4:n parantamishankkeeseen. Saamaan hankkeeseen liittyen tutkittiin myös Jyväskylän Kirri ja Kirri 2 -nimisiä muinaisjäännöskohteita sekä Jyväskylän Matinmäen kivistä asuinpaikkaa. Näistä tutkimuksista on laadittu erilliset raportit.

Kaivausjohtaja:	FM Esa Mikkola
Apulaistutkijat:	FM Tuija Väisänen ja FM Päivi Jantunen
Kaivajat:	Olli Eranti, Esa Haataja, Johanna Mujanen, Niina Peuraniemi, Päivi Rantanen, Matleena Riutankoski, Nelli-Johanna Saari ja Petri Suomala
Tutkimuslaitos:	Museovirasto, Arkeologiset kenttäpalvelut
Tutkimusluvan nro:	MV/96/05.04.01.02/2014, myönnetty 10.9.2014
Kenttätyöaika:	2.-3.10.2014 (esivalmistelut myös kohteille Matinmäki ja Vehniä 18.-19.9.2014)
Tutkittu alue:	Vehniän kivistä asuinpaikka-alueen itäosaan on muinaisjäännösrekisterissä merkitty erillinen aluerajaus, jonka laajuus noin 2700 m <sup>2</sup> . Tälle alueelle avattiin 28 neljännesneliömetrin laajuista koekuoppaa
Tutkimusten tilaaja:	Keski-Suomen elinkeino-, liikenne- ja ympäristökeskus
Tilaaajan yhteyshenkilö:	projektipäällikkö Kari Komi, puh. 0204 22 5706, <a href="mailto:kari.komi@ely-keskus.fi">kari.komi@ely-keskus.fi</a>
Alkuperäisen tutkimuskertomuksen säilytyspaikka:	Museoviraston arkisto, Helsinki
Tutkimuskertomuksen kopiot:	työn tilaaja, Keski-Suomen museo, Museoviraston Hämeenlinnan aluetoimipiste

**Kohdetiedot Laukaa Vehniä**

Muinaisjäännösrekisterin nro: 410010030

Tyyppi: asuinpaikat

Ajoitus: kivikautinen

KKJ3:n mukaiset kivikautisen asuinpaikan koordinaatit mj.rek. mukaan:

X: 6925350; Y: 3432350; Z: 120-123 m mpy

ETRS-TM35FIN koordinaatit:

P:6922448; I:432207

TM35-lehtijako: N4414A

Yleislehtijako: 3221 04 Vehniä

Tila: 1:740 Vehniä

Löydöt: ei löytöjä

Inventoinnin digitaalinen kuva-aineisto: AKDG3934:1-5

Aiemmat tutkimukset: Timo Jussila 1985, inventointi  
Timo Sepänmaa 1988, tarkastus

Aiemmat löydöt: KM2029:71, piitikari  
KM3354:50, tasataltta  
KM6306:4, kaksoistaltta  
KM 24341:1-2, taltan katkelma ja kvartsia

Kohteen kuvaus muinaisjäännösrekisterissä (tammikuu 2015):

*Mahdollinen asuinpaikka sijaitsee viljelysmaalla, Alasenjärven koillisrannalla, valtatie 4 länsipuolella. Löytöjä on kahdesta kohdasta: ovat taltan katkelma ja kvartsi-iskoksia. On mahdollista, että asuinpaikkakerrokset ovat sekoittuneet peltotöissä. Vehniän kartanon mailta on useampia vanhoja kiviesinelöytöjä: piitikari, kaksoistaltta, tasataltta, joiden löytötiedot eivät mahdollista tarkkaa paikallistusta.*

## 1. Johdanto

Arkeologiset kenttäpalvelut tutki Laukaan Vehniän kivistä asuinpaikan itäosaa puolentoista päivän ajan 2.10.-3.10.2014. Samaan hankkeeseen liittyen tutkittiin myös Jyväskylän Kirrin (23.9.-26.9.2014) ja Jyväskylän Matinmäen (29.-1.10.2014) kivistä asuinpaikkoja. Koekaivaustutkimukset liittyivät valtatie 4 parantamissuunnitelmaan välillä Kirri-Tikkakoski. Tutkimusten tavoitteena oli selvittää tiesuunnitelma-alueelle ulottuvien kiinteiden muinaisjäännösten kulttuurikerrosten paksuus, eheys, säilyneisyys ja alueellinen laajuus jatkotoimenpiteiden ja mahdollisten jatkotutkimusten määrittämiseksi. Tutkimukset tilasi Keski-Suomen ELY-keskus. Tilaajan asettamana tutkimustyön valvojan toimi amanuenssi Miikka Kumpulainen Keski-Suomen museosta. Tilaajan ja työn valvojan kanssa sovittiin, että jokaisesta tutkimuskohteesta laaditaan erillinen raportti lukuun ottamatta kohteita Kirri ja Kirri 2, jotka yhdistetään samaan tutkimuskertomukseen. Lisäksi Arkeologisilta kenttäpalveluilta tilattiin arkistotutkimuksena Vanhan Laukaantien inventoinnin päivitys Laukaan Vehniän kylän kohdalla.

Vehniän kivistä asuinpaikka muodostuu muinaisjäännösrekisterin aluerajauksen mukaan kahdesta osa-alueesta, joista itäisempää tutkittiin koekuopin. Koekuoppien koko oli 0,5 x 0,5 metriä ja niitä avattiin yhteensä 28 kappaletta yhä viljelykäytössä olevalle peltoalueelle, joka oli kynnety vain paria päivää ennen tutkimusten aloittamista. Koekaivaustutkimuksissa Vehniän itäiseltä osa-alueelta ei löydetty mitään kivistä asuinpaikkaan viittaavaa. Vuoden 1987 tarkastuksessa alueelta löydetty taltan katkelma KM24341:1 näyttäisi olevan irtolöytö ja itse kivistä asuinpaikka sijaitsee lännempänä Alasjärven rantapellolla. Tutkimusten aikana havainnointiolosuhteet olivat hyvät, joskin aivan tuore kynnös hankaloitti liikumista ja pellon pinnan havainnointia.

Nyt toteutettujen tutkimusten perusteella Vehniän kivistä asuinpaikkaan ei kohdistuisi jatkotutkimustarvetta VT 4 parantamissuunnitelman vuoksi. Jatkotutkimustarpeen ratkaisee kuitenkin arkeologisen kulttuuriperinnön suojelusta vastaava viranomainen.

Helsingissä 30.1.2015



---

Esa Mikkola

## 2. Tutkimusalueen kuvaus ja alueen tutkimushistoria

Vehniän muinaisjäännösalue sijaitsee Jyväskylän rautatieasemasta noin 21 km pohjoiseen valtatie 4 (Nelostie) länsipuolella lähellä Jyväskylän lentoasemaa. Vehniän kivikautinen asuinpaikka-alue sijoittuu Alasenjärven koillisrannalla sijaitsevan peltoaukean keskelle. Vehniän kartano, jolle pellot kuuluvat, sijaitsee peltoaukean pohjoispuolella. Yhä viljelykäytössä olevan peltoalueen maaperä on lähes koko tutkimusalueella hiesua. Lähellä pellon eteläreunaa ja peltokumpareita maaperä muuttuu saviseksi. Vehniän kivikautisen asuinpaikan ympäristö on pysynyt melko samanlaisena kivikaudelta lähtien, sillä Päijänteen veden pinnan muutokset eivät ole vaikuttaneet alueeseen Ancyclus-vaiheen jälkeen, sillä alue on 120 metrin yläpuolella nykyisestä meren pinnan tasosta (ks. esim. Ristaniemi 1987).



AKDG3934:1 ja 2. Yleiskuva Vehniän kivikautisen asuinpaikan itäosan mahdollisesta muinaisjäännösalueesta. Pohjoisesta. Oikealla yleiskuva Vehniän kivikautisen asuinpaikan itäosan mahdollisesta muinaisjäännösalueesta. Koillisesta. Kuvat Esa Mikkola, Arkeologiset kenttäpalvelut 2.10.2014



AKDG3934: 3 ja 4. Vasemmalla yleiskuva Vehniän kivikautisen asuinpaikan itäosan mahdollisesta muinaisjäännösalueesta. Kuvattu idästä. Oikealla yleiskuva koekuopitusalueesta. Kuvattu etelästä. Kuvat Esa Mikkola, Arkeologiset kenttäpalvelut 2.10.2014

Vehniän pelloilta on 1800-luvulla löydetty useita kiviesineitä, mm. piitikari. Ensimmäiset merkit kivikautisesta asuinpaikasta löytyivät kuitenkin vasta vuonna 1987 Timo Sepänmaan tarkastaessa paikan. Sepänmaa löysi nyt tutkitulta alueelta taltan katkelman ja lännempää pellostä kvartsia. Vehniä on kuulunut Katja Vuoriston vuoden 2004 inventointialueeseen, mutta erillistä kohdekuvausta ei raportissa ole.

### 3. Tutkimusten käytännön toteutus

FM Esa Mikkola vastasi koekaivauksista. Apulaistutkijoina toimivat FM Tuija Väisänen ja FM Päivi Jantune, jotka vastasivat kentällä kaikesta mittausdokumentoinnista. Jälkityövaiheessa Tuija Väisänen on vastannut karttojen puhtaaksi piirtämisestä ja mittausaineiston käsittelystä. Kaivajina toimivat Olli Eranti, Esa Haataja, Johanna Mujanen, Niina Peuraniemi, Päivi Rantanen, Matleena Riutankoski, Nelli-Johanna Saari ja Petri Suomala. Tutkimusajankohtana sää oli viileä mutta pääosin aurinkoinen. Aluksi tutkimusaluetta käytiin läpi pintalöytöjen havaitsemiseksi, mutta hieman ennen tutkimusten aloittamista tehty syväkyntö teki pintalöytöjen havainnoinnista haasteellista. Mitään kivikauteen viittaavaa ei kynnöspellolla havaittu.

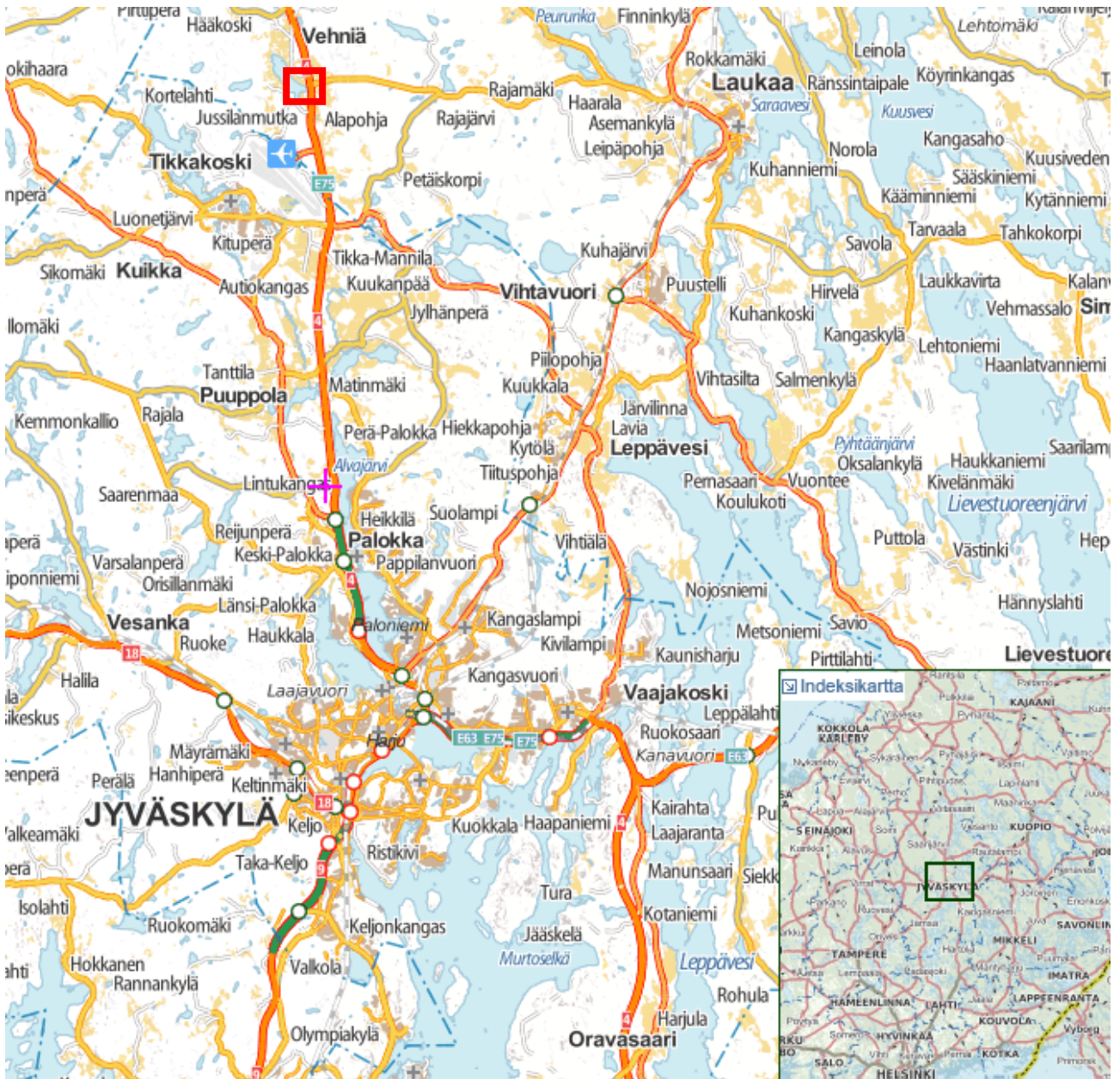
Varsinaiset tutkimukset toteutettiin koekuopituksena. Vehniän kivikautisen asuinpaikan mahdollista itäistä osa-aluetta tutkittiin avaamalla 28 neljännesneliömetrin laajuista koekuoppaa 10 x 10 metrin verkostolla. Muokkauskerros poistettiin lapioiden ja muokkauskerroksen alapuolinen osa siistittiin kaivauslastoja apuna käyttäen. Irrotettua maa-ainesta ei seulottu. Tutkimuksissa käytettiin yleisestä käytännöstä poiketen koordinaattijärjestelmää KKJ3 ja korkeusjärjestelmää N60, sillä työn tilaajalta saatu kartta-aineisto oli KKJ-peruskoordinaatistossa. Korkeuskiintopisteet ja takymetrin asemointipisteet mitattiin käyttämällä Topcon GSR tarkkuus-GPS – laitetta.

<b>Korkeuskiintopisteet ja niiden korkeudet Vehniän alueella</b>		<b>KKJ3</b>	
Piste	X	Y	N60
KP10	6925401,302	3432557,079	125,56
KP11	6925277,889	3432555,646	124,43
KP12	6925294,35	3432543,101	123,88

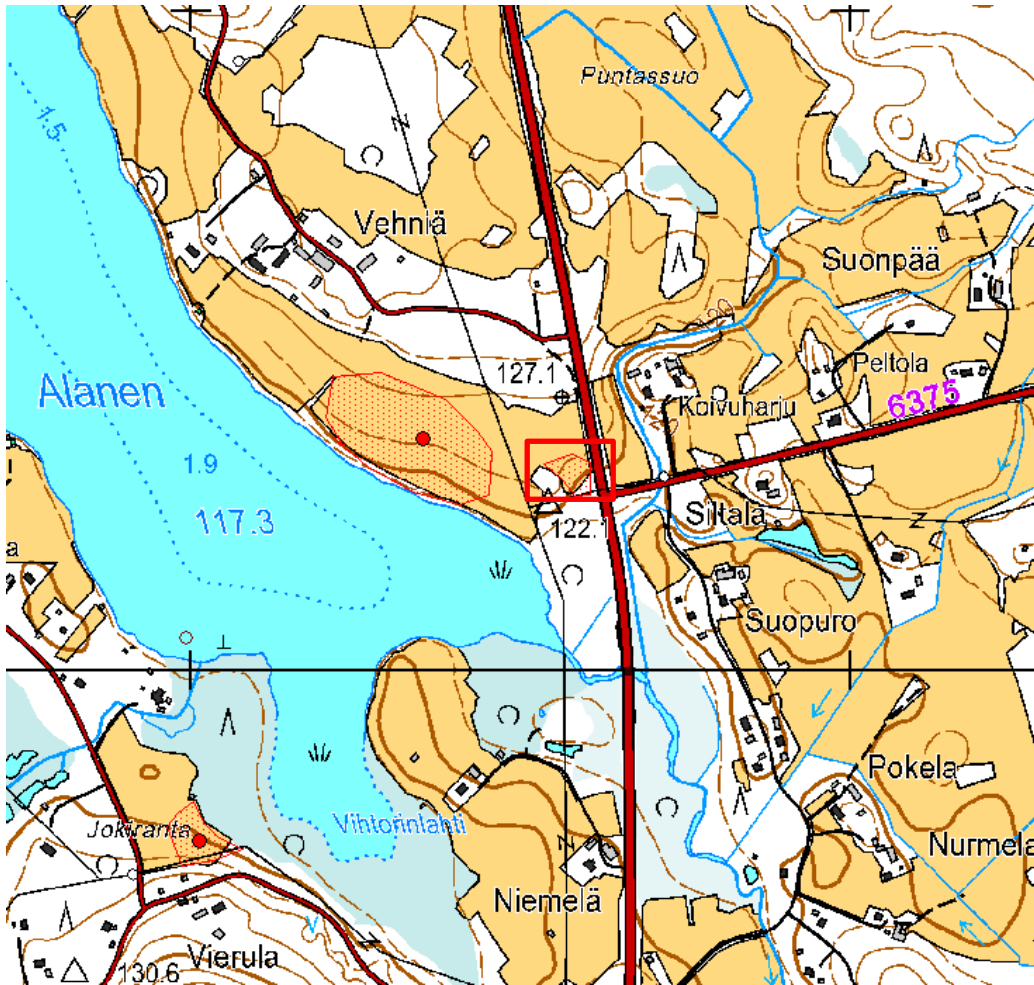
Tutkimusten kuva-aineisto on luetteloitu Museoviraston digitaalikuvien sähköiseen arkistoon WebMuskettiin numeroilla AKDG3934:1-5. Tutkimuksissa ei saatu talteen Kansallismuseon kokoelmiin talletettavia löytöjä.



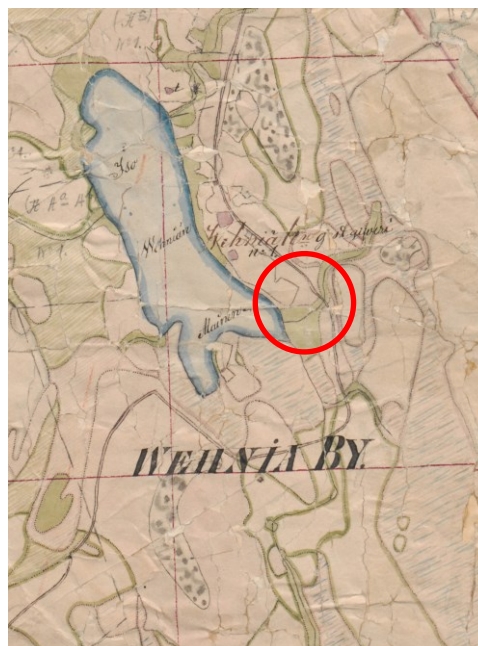
#### 4. Tutkimusalueen sijainti



Tutkimusalue rajattu punaisella. Ei mittakaavassa. Lähde [www.retkikartta.fi](http://www.retkikartta.fi), Metsähallitus



Peruskarttaote, johon on merkitty Vehniän kivikautinen asuinpaikka siinä laajuudessa, jossa se on Museoviraston ylläpitämässä valtakunnallisessa kiinteiden muinaisjäännösten rekisterissä. Tutkimusalue on rajattu punaisella valtatie 4 ja tien 6375 risteuksen luoteispuolella. Ei mittakaavassa.



Yksityiskohtaisempi kartta tutkimusalueesta. Ei mittakaavassa. Oikealla ote vuoden 1845 pitäjänkartasta, jossa tutkimusalue on ympäröity punaisella. Alasen rantaviivat on merkitty sinisellä. Ei mittakaavassa.

## 5. Koekuopat

Koekuopat on avattu pääosin 10 x 10 m verkostolla muinaisjäännösrekisteriin merkityn aluerajauksen sisällä. Koekuopat on numeroitu niiden avaamisjärjestyksessä. Kuopat 2 ja 3 jätettiin avaamatta niille mitattujen kohtien saviuuden ja kosteuden vuoksi. Koekuoppa 7 puolestaan jäi syvään kyntövakoon, joten sen kohtaa ei ollut tarpeellista kaivaa. Kuoppien koordinaatit ovat tilaajan toimittamien pohjakarttojen mukaisessa KKJ3 peruskoordinaatistossa. Koekuoppien koordinaatit ja pinnankorkeus on mitattu Topcon GSR-1 -tarkkuus-GPS:llä ja/tai Topcon QS -takymetrillä. Koordinaattiluku vastaa pääsääntöisesti kunkin kuopan lounaiskulman koordinaattipistettä.

Koekuoppa 1 x: 6925270 y: 3432590 z: n. 120,31 m mpy

Koko: 0,5 x 0,5 m

Syvyys: 43 cm

Maannos: tummanruskea, osin savinen peltomulta 25-32 cm. Muokkauskerroksen alla kellertävää hiesua, jossa paikoin huuhtoutumiskerrosta

Löydöt: ei löytöjä

Sijoittuminen ja ympäristö: pellon eteläreunalla

Rakenteet ja/tai muut havainnot: ei merkkejä kiinteästä muinaisjäännöksestä

Koekuoppa 4 x: 6925280 y: 3432570 z: n. 121,67 m mpy

Koko: 0,5 x 0,5 m

Syvyys: 37 cm

Maannos: tummanruskea, osin savinen peltomulta 27-33 cm. Muokkauskerroksen alla vaaleanharmaata silttiä

Löydöt: ei löytöjä

Sijoittuminen ja ympäristö: peltokumpareen reunassa pellon eteläosassa

Rakenteet ja/tai muut havainnot: ei merkkejä kiinteästä muinaisjäännöksestä

Koekuoppa 5 x: 6925280 y: 3432580 z: n. 120,61 m mpy

Koko: 0,5 x 0,5 m

Syvyys: 33 cm

Maannos: tummanruskea, osin savinen peltomulta 26-30 cm. Muokkauskerroksen alla kellertävää hiesua

Löydöt: ei löytöjä

Sijoittuminen ja ympäristö: pellon eteläosassa

Rakenteet ja/tai muut havainnot: ei merkkejä kiinteästä muinaisjäännöksestä

Koekuoppa 6 x: 6925280 y: 3432590 z: n. 119,60 m mpy

Koko: 0,5 x 0,5 m

Syvyys: 43 cm

Maannos: tummanruskea, osin savinen peltomulta 28-35 cm. Alla 15 cm paksu vaaleampi muokkauskerros. Muokkauskerroksen alla vaalea savea

Löydöt: ei löytöjä

Sijoittuminen ja ympäristö: pellon eteläosassa

Rakenteet ja/tai muut havainnot: ei merkkejä kiinteästä muinaisjäännöksestä

Koekuoppa 8 x: 6925290 y: 3432570 z: n. 121,85 m mpy

Koko: 0,5 x 0,5 m

Syvyys: 34 cm

Maannos: tummanruskea, osin savinen peltomulta 25-28 cm. Muokkauskerroksen alla punertavanharmaata silttiä

Löydöt: ei löytöjä

Sijoittuminen ja ympäristö: pellon eteläosassa

Rakenteet ja/tai muut havainnot: ei merkkejä kiinteästä muinaisjäännöksestä

Koekuoppa 9 x: 6925290 y: 3432580 z: n. 120,20 m mpy

Koko: 0,5 x 0,5 m

Syvyys: 36 cm

Maannos: tummanruskea, osin savinen peltomulta 25-30 cm. Muokkauskerroksen alla vaaleanharmaata silttiä

Löydöt: ei löytöjä

Sijoittuminen ja ympäristö: pellon eteläosassa

Rakenteet ja/tai muut havainnot: ei merkkejä kiinteästä muinaisjäännöksestä

Koekuoppa 10x: 6925290 y: 3432590 z: n. 120,26 m mpy

Koko: 0,5 x 0,5 m

Syvyys: 38 cm

Maannos: tummanruskea, osin savinen peltomulta 24-36 cm. Muokkauskerroksen alla vaaleanharmaata silttiä

Löydöt: ei löytöjä

Sijoittuminen ja ympäristö: pellon eteläosassa

Rakenteet ja/tai muut havainnot: ei merkkejä kiinteästä muinaisjäännöksestä

Koekuoppa 11x: 6925290 y: 3432600 z: n. 119,84 m mpy

Koko: 0,5 x 0,5 m

Syvyys: 81 cm

Maannos: tummanruskea, osin savinen peltomulta 28-35 cm. Muokkauskerroksen alla vaaleanharmaata silttiä, eteläreunassa vanha sarkaoja

Löydöt: ei löytöjä

Sijoittuminen ja ympäristö: pellon eteläosassa

Rakenteet ja/tai muut havainnot: ei merkkejä kiinteästä muinaisjäännöksestä

Koekuoppa 12 x: 6925300 y: 3432550 z: n. 123,00 m mpy

Koko: 0,5 x 0,5 m

Syvyys: 25 cm

Maannos: tummanruskea, osin savinen peltomulta 15-20 cm. Muokkauskerroksen alla vaaleanharmaata silttiä

Löydöt: ei löytöjä

Sijoittuminen ja ympäristö: pellon eteläosassa

Rakenteet ja/tai muut havainnot: ei merkkejä kiinteästä muinaisjäännöksestä

Koekuoppa 13x x: 6925300 y: 3432550 z: n. 122,62 m mpy

Koko: 0,5 x 0,5 m

Syvyys: 36 cm

Maannos: tummanruskea, osin savinen peltomulta 25-32 cm. Muokkauskerroksen alla vaaleanharmaata silttiä

Löydöt: ei löytöjä

Sijoittuminen ja ympäristö: aluerajauksen keskiosassa pellolla

Rakenteet ja/tai muut havainnot: ei merkkejä kiinteästä muinaisjäännöksestä

Koekuoppa 14 x: 6925300 y: 3432560 z: n. 121,96 m mpy

Koko: 0,5 x 0,5 m

Syvyys: 28 cm

Maannos: tummanruskea, osin savinen peltomulta 27-33 cm. Muokkauskerroksen alla vaaleanharmaata silttiä

Löydöt: ei löytöjä

Sijoittuminen ja ympäristö: aluerajauksen keskiosassa pellolla

Rakenteet ja/tai muut havainnot: ei merkkejä kiinteästä muinaisjäännöksestä

Koekuoppa 15x: 6925300 y: 3432580 z: n. 121,59 m mpy

Koko: 0,5 x 0,5 m

Syvyys: 31 cm

Maannos: tummanruskea, osin savinen peltomulta 22-26 cm. Muokkauskerroksen alla vaaleanharmaata silttiä

Löydöt: ei löytöjä

Sijoittuminen ja ympäristö: aluerajauksen keskiosassa pellolla

Rakenteet ja/tai muut havainnot: ei merkkejä kiinteästä muinaisjäännöksestä

Koekuoppa16 x: 6925300 y: 3432590 z: n. 120,79 m mpy

Koko: 0,5 x 0,5 m

Syvyys: 50 cm

Maannos: tummanruskea, osin savinen peltomulta 27-35 cm. Muokkauskerroksen alla vaaleanharmaata silttiä

Löydöt: ei löytöjä

Sijoittuminen ja ympäristö: aluerajauksen keskiosassa pellolla

Rakenteet ja/tai muut havainnot: ei merkkejä kiinteästä muinaisjäännöksestä

Koekuoppa 17x: 6925300 y: 3432600 z: n. 120,56 m mpy

Koko: 0,5 x 0,5 m

Syvyys: 33 cm

Maannos: tummanruskea, osin savinen peltomulta 21-28 cm. Muokkauskerroksen alla vaaleanharmaata silttiä

Löydöt: ei löytöjä

Sijoittuminen ja ympäristö: pellon itäreunassa

Rakenteet ja/tai muut havainnot: ei merkkejä kiinteästä muinaisjäännöksestä

Koekuoppa 18x: 6925310 y: 3432540 z: n. 123,55 m mpy

Koko: 0,5 x 0,5 m

Syvyys: 27 cm

Maannos: tummanruskea, osin savinen peltomulta 20-24 cm. Muokkauskerroksen alla vaaleanharmaata ja kellertävää silttiä

Löydöt: ei löytöjä

Sijoittuminen ja ympäristö: aluerajauksen länsireunassa pellolla

Rakenteet ja/tai muut havainnot: ei merkkejä kiinteästä muinaisjäännöksestä

Koekuoppa 19 x: 6925310 y: 3432550 z: n. 123,13 m mpy

Koko: 0,5 x 0,5 m

Syvyys: 29 cm

Maannos: tummanruskea, osin savinen peltomulta 19-26 cm. Muokkauskerroksen alla vaaleanharmaata silttiä

Löydöt: ei löytöjä

Sijoittuminen ja ympäristö: aluerajauksen pohjoisosassa pellolla

Rakenteet ja/tai muut havainnot: ei merkkejä kiinteästä muinaisjäännöksestä

Koekuoppa 20x: 6925310 y: 3432560 z: n. 122,75 m mpy

Koko: 0,5 x 0,5 m

Syvyys: 35 cm

Maannos: tummanruskea, osin savinen peltomulta 25-32 cm. Muokkauskerroksen alla vaaleanharmaata silttiä

Löydöt: ei löytöjä

Sijoittuminen ja ympäristö: aluerajauksen pohjoisosassa pellolla

Rakenteet ja/tai muut havainnot: ei merkkejä kiinteästä muinaisjäännöksestä

Koekuoppa 21 x: 6925310 y: 3432570 z: n. 122,20 m mpy

Koko: 0,5 x 0,5 m

Syvyys: 33 cm

Maannos: tummanruskea, osin savinen peltomulta 27-30 cm. Muokkauskerroksen alla vaaleanharmaata silttiä

Löydöt: ei löytöjä

Sijoittuminen ja ympäristö: aluerajauksen pohjoisosassa pellolla

Rakenteet ja/tai muut havainnot: ei merkkejä kiinteästä muinaisjäännöksestä

Koekuoppa 22 x: 6925310 y: 3432580 z: n. 121,79 m mpy

Koko: 0,5 x 0,5 m

Syvyys: 30 cm

Maannos: tummanruskea, osin savinen peltomulta 21-28 cm. Muokkauskerroksen alla vaaleanharmaata silttiä

Löydöt: ei löytöjä

Sijoittuminen ja ympäristö: aluerajauksen pohjoisosassa pellolla

Rakenteet ja/tai muut havainnot: ei merkkejä kiinteästä muinaisjäännöksestä

Koekuoppa 23 x: 6925310 y: 3432590 z: n. 121,23 m mpy

Koko: 0,5 x 0,5 m

Syvyys: 30 cm

Maannos: tummanruskea, osin savinen peltomulta 20-25 cm. Muokkauskerroksen alla vaaleanharmaata silttiä

Löydöt: ei löytöjä

Sijoittuminen ja ympäristö: aluerajauksen pohjoisosassa pellolla

Rakenteet ja/tai muut havainnot: ei merkkejä kiinteästä muinaisjäännöksestä

Koekuoppa 24 x: 6925310 y: 3432600 z: n. 121,06 m mpy

Koko: 0,5 x 0,5 m

Syvyys: 12 cm

Maannos: tummanruskea, osin savinen peltomulta 10 cm. Muokkauskerroksen alla vaaleanharmaata silttiä

Löydöt: ei löytöjä

Sijoittuminen ja ympäristö: pellon itäreunassa pellolla

Rakenteet ja/tai muut havainnot: ei merkkejä kiinteästä muinaisjäännöksestä

Koekuoppa 25 x: 6925320 y: 3432560 z: n. 122,91 m mpy

Koko: 0,5 x 0,5 m

Syvyys: 27 cm

Maannos: tummanruskea, osin savinen peltomulta 17-24 cm. Muokkauskerroksen alla vaaleanharmaata, hieman kellertävää silttiä

Löydöt: ei löytöjä

Sijoittuminen ja ympäristö: aluerajauksen pohjoisreunalla pellolla

Rakenteet ja/tai muut havainnot: ei merkkejä kiinteästä muinaisjäännöksestä

Koekuoppa 26x: 6925320 y: 3432570 z: n. 122,18 m mpy

Koko: 0,5 x 0,5 m

Syvyys: 22 cm

Maannos: tummanruskea, osin savinen peltomulta 5 cm. Muokkauskerroksen alla vaaleanharmaata silttiä, jossa savea

Löydöt: ei löytöjä

Sijoittuminen ja ympäristö: sähköpylvään vieressä aluerajauksen pohjoisreunalla

Rakenteet ja/tai muut havainnot: ei merkkejä kiinteästä muinaisjäännöksestä

Koekuoppa 27 x: 6925320 y: 3432580 z: n. 122,03 m mpy

Koko: 0,5 x 0,5 m

Syvyys: 31 cm

Maannos: tummanruskea, osin savinen peltomulta 21-26 cm. Muokkauskerroksen alla vaaleanharmaata silttiä

Löydöt: ei löytöjä

Sijoittuminen ja ympäristö: aluerajauksen pohjoisreunalla pellolla

Rakenteet ja/tai muut havainnot: ei merkkejä kiinteästä muinaisjäännöksestä

Koekuoppa 28x: 6925320 y: 3432590 z: n. 121,80 m mpy

Koko: 0,5 x 0,5 m

Syvyys: 30 cm

Maannos: tummanruskea, osin savinen peltomulta 22-35 cm. Muokkauskerroksen alla vaaleanharmaata silttiä

Löydöt: ei löytöjä

Sijoittuminen ja ympäristö: aluerajauksen pohjoisreunalla pellolla

Rakenteet ja/tai muut havainnot: ei merkkejä kiinteästä muinaisjäännöksestä

Koekuoppa 29 x: 6925330 y: 3432560 z: n. 123,02 m mpy

Koko: 0,5 x 0,5 m

Syvyys: 29 cm

Maannos: tummanruskea, osin savinen peltomulta 19-25 cm. Muokkauskerroksen alla vaaleanharmaata silttiä

Löydöt: ei löytöjä

Sijoittuminen ja ympäristö: aluerajauksen pohjoispuolella pellolla

Rakenteet ja/tai muut havainnot: ei merkkejä kiinteästä muinaisjäännöksestä

Koekuoppa 30x: 6925330 y: 3432570 z: n. 122,65 m mpy

Koko: 0,5 x 0,5 m

Syvyys: 35 cm

Maannos: tummanruskea, osin savinen peltomulta 24-32 cm. Muokkauskerroksen alla vaaleanharmaata silttiä, jossa paikoin nokea (fossiilinen turve)

Löydöt: ei löytöjä

Sijoittuminen ja ympäristö: aluerajauksen pohjoispuolella pellolla

Rakenteet ja/tai muut havainnot: ei merkkejä kiinteästä muinaisjäännöksestä

Koekuoppa 31 x: 6925330 y: 3432580 z: n. 122,35 m mpy

Koko: 0,5 x 0,5 m

Syvyys: 33 cm

Maannos: tummanruskea, osin savinen peltomulta 25-28 cm. Muokkauskerroksen alla vaaleanharmaata silttiä

Löydöt: ei löytöjä

Sijoittuminen ja ympäristö: aluerajauksen pohjoispuolella pellolla

Rakenteet ja/tai muut havainnot: ei merkkejä kiinteästä muinaisjäännöksestä

## 6. Muut havainnot

Koekuopitusalueen lounaispuolella sijainneesta peltosaarekkeesta löydetty kellarinjäännös kartoitettiin tutkimusten yhteydessä. Kellari on lähes pyöreä ja valleineen sen halkaisija noin 6-7 metriä. Kellarin suuaukko on kohti lounasta eli kohti Alasenjärveä. Kellarikuopassa ja sen suuaukon edustalla on jonkin verran kiviä. Kellari on peräisin mitä suurimmalla todennäköisyydellä 1900-luvulta, joten se ei täytä muinaisjäännöksen tunnusmerkkejä. Kellarin lähellä on 1950-luvulla painettuun peruskarttaan merkitty lato tai muu vastaava maatalouteen liittyvä rakennus. Kartoitettu kellarinjäännös ja karttamerkki eivät aivan vastaa toisiaan, kun kartat asemoidaan päällekkäin, mutta ilmiön selittänee vanhaan peruskarttaan sisältyvä mittavirhemahdollisuus.



AKDG3934:5. Vehniän peltosaarekkeen kellarinjäännös. Kuvattu pohjoisesta. Kuva Esa Mikkola, Arkeologiset kenttäpalvelut, 1.10.2014. Oikealla ote 1950-luvun peruskartasta, johon on merkitty rakennus lähelle kellarin löytökohtaa.

## 7. Tutkimusten tulokset

Jyväskylän Vehniän kivistä asuinpaikan itäosan koekaivaustutkimusten tavoitteena oli selvittää muinaisjäännösalueen todellinen laajuus sekä kulttuurikerroksen paksuus, eheys ja säilyneisyys jatkoimien ja mahdollisten jatkotutkimusten määrittämiseksi. Tutkimukset toteutettiin koekuopituksena ja ne saatiin määräajassa valmiiksi. Koko Vehniän muinaisjäännösalue on yhä aktiivisessa viljelykäytössä. Muokkauserroksen paksuus vaihteli 10 ja 38 cm:n välillä. Muokkauserroksen alla maaperä on silttiä ja hiesua, jonka olettaisi soveltuvan savea paremmin asuinpaikaksi. Nyt tutkitulta alueelta ei kuitenkaan löydetty mitään kivistä asuinpaikkaan viittaavaa. Vehniän asuinpaikka sijaitseekin lännempänä peltoalueella.



## 8. Kuvaluettelo

### Jyväskylä Matinmäki

Kuvat Esa Mikkoa, Arkeologiset kenttäpalvelut 2014

Kuvan numero	Aihe	Valmistusaika
AKDG3934:1	Yleiskuva Vehniä kivikautisen asuinpaikan itäosan mahdollisesta muinaisjäännösalueesta. Pohjoisesta.	2.10.2014
AKDG3934:2	Yleiskuva Vehniä kivikautisen asuinpaikan itäosan mahdollisesta muinaisjäännösalueesta. Koillisesta.	2.10.2014
AKDG3934:3	Yleiskuva Vehniä kivikautisen asuinpaikan itäosan mahdollisesta muinaisjäännösalueesta. Idästä.	2.10.2014
AKDG3934:4	Yleiskuva Vehniä kivikautisen asuinpaikan itäosan mahdollisesta muinaisjäännösalueesta. Etelästä.	2.10.2014
AKDG3934:5	Vehniän peltosaarelleen kellarikuoppa. Pohjoisesta.	2.10.2014

## 9. Kartat

**Kartta 1** Laukaa Vehniä, Yleiskartta, mk 1:500, A3, Mittausdokumentointi, pohjakartta Keski-Suomen ELY-keskus ja Destia, piirtäneet Päivi Jantunen ja Tuija Väisänen 2014, KKJ3, N60

**Kartta 2**, Laukaa Vehniä, Koekuopat, mk 1:250, A3, Mittausdokumentointi, pohjakartta Keski-Suomen ELY-keskus ja Destia, piirtäneet Päivi Jantunen ja Tuija Väisänen 2014, KKJ3, N60

## 10. Kirjallisuuslähteet

Ristaniemi, Olli 1987, *Itämeren korkein ranta ja Ancylusraja sekä Muinais-Päijänne Keski-Suomessa*. Turun yliopiston julkaisuja, Annales Universitatis Turkuensis. Sarja C, Osa 59. Scripta Lingua Fennica Edita, Turku

### Karttamerkit

- Koekuoppa
- Kuoppa
- Sähköpylväs
- ✕ Valopylväs
- Rakennus
- ◊ Kivi
- + Koordinaattipiste

## VEHNIÄN MUINAIS- JÄÄNNÖSALUE

KP10  
x = 6925401,302  
y = 3432557,079

x = 6925294,350  
y = 3432543,101  
KP12

Kellarin raunio  
KP11  
x = 6925277,889  
y = 3432555,646

LAUKAA VEHNIÄ  
410010030

Esa Mikkola 2014

MITTAUSDOKUMENTOINTI  
Pohjakartta ELY-keskus ja Destia

P. Jantunen & T. Väisänen  
Puht.piirt. Tuija Väisänen 2014

Yleiskartta

MK 1:500

MUSEOVIRASTO  
ARKEOLOGISET KENTTÄPALVELUT

Koord.: KKJ3  
Korkeus: N60

Kartta 1

Pohjoinen

20 m

### Karttamerkit

- Koekuoppa
- Kuoppa
- Sähköpylväs
- ◌ Lehtimetsä
- + Koordinaattipiste
- Kivi
- 122.35  
122.02 korkeusluku m mpy

Suunniteltu tiealueen raja

x= 6925330  
y= 3432540

x= 6925300  
y= 3432600

## VEHNIÄN MUINAIS- JÄÄNNÖSALUE

Kellarivalli

KK18  
123.55  
123.28

KK19  
123.13  
122.84

KK20  
122.75  
122.40

KK21  
122.20  
121.87

KK22  
121.78  
121.49

KK23  
121.23  
120.93

KK24  
121.08  
120.94

KK12  
123.00  
122.75

KK13  
122.62  
122.26

KK14  
121.96  
121.68

KK15  
121.59  
121.28

KK16  
120.79  
120.29

KK17  
120.56  
120.23

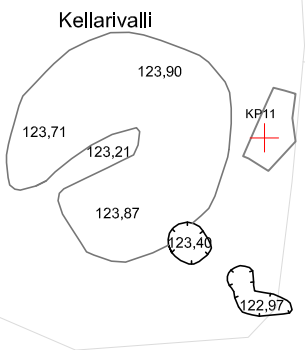
KP12

KK8  
121.85  
121.51

KK9  
121.20  
120.84

KK10  
120.26  
119.88

KK11  
119.84  
119.03



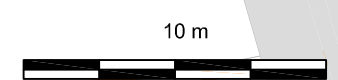
KK4  
121.67  
121.30

KK5  
120.61  
120.28

KK6  
119.60  
119.17

KK1  
120.31  
119.88

x= 6925255  
y= 3432540



<b>LAUKAA VEHNIÄ</b> 410010030		Koekuopat	
Esa Mikkola 2014		MK 1:250	
MITTAUSDOKUMENTOINTI Pohjakartta ELY-keskus ja Destia		MUSEOVARASTO ARKEOLOGISET KENTTÄPALVELUT	
P. Jantunen & T. Väisänen Puht.piirt. Tuija Väisänen 2014		Koord.: KKJ3 Korkeus: N60	<b>Kartta 2</b>