

TUTKIMUSRAPORTTI

KIRKKONUMMI

Pappila & Pappila (Prästegården)

Kivikautisen ja vahaismetallikautisen asuinpaikan sekä historiallisen ajan kylätontin
arkeologinen koekaivaus
2.9.2014



AKDG 3904:1



MUSEOVIRASTO

KULTTUURIYMPÄRISTÖN HOITO | ARKEOLOGISET KENTTÄPALVELUT

KOEKAIVAUSRYHMÄ

JAN-ERIK NYMAN

Tiivistelmä

Kirkkonummen ruotsinkielisen seurakunnan talkooryhmä suunnitteli pappilan puutarhaan kunnostustöitä. Museovirasto edellytti arkeologisia koekaivauksia ennen kunnostustöiden aloittamista, koska paikalla on todettu olevan kaksi muinaismuistolain (295/1963) rauhoittamaa kiinteää muinaisjäännöstä. Kyseiset muinaisjäännökset ovat myöhäiskivikautinen ja varhaismetallikautinen asuinpaikka Pappila ja historiallisen ajan kylätontti Pappila (Prästegården). Museoviraston koekaivausryhmä suoritti paikalla virkatyönä alustavia koekaivauksia yhden päivän ajan 2.9.2014, jolloin puutarhaan kaivettiin 8 koekuoppaa. Koekuoppien perusteella todettiin, että puutarhan länsi- ja eteläreunojen tuntumassa on osittain säilyneitä ja oletettavasi esihistoriallisia kulttuurikerroksia. Puutarhan itäosassa viitteet kiinteästä muinaisjäännöksestä vähenivät tai puuttuivat kokonaan.

Kannen kuva: Pappilan päärakennuksen eteläpuolella oleva puutarha, kuvattu lounaasta. AKDG 3904:1

Sisällysluettelo

Kansilehti	
Tiivistelmä	
Sisällysluettelo	1
Arkisto- ja rekisteritiedot	2
Sijaintikartat	4
1. JOHDANTO	6
2. TUTKIMUSHISTORIA	7
3. KOHTEEN SIJAINTI JA KUVAUS	8
4. TUTKIMUSMENETELMÄT	10
5. KAIVAUSHAVAINNOT	11
6. YHTEENVETO	12
7. LÄHTEET	13
8. DIGIKUVALUETTELO	14
9. LISTA KOEKUOPISTA	15
Yleiskartta 1:500	16

Arkisto- ja rekisteritiedot

Kohteen nimi:	(1) KIRKKONUMMI Pappila (2) KIRKKONUMMI Pappila (Prästegården)
Muinaisjäännöslaji:	(1) Kivi- ja varhaismetallikautinen asuinpaikka (2) Historiallisen ajan kylätontti
Muinaisjäännösrekisterino:	(1) 257010027 (2) 1000019619
Inventointinumero:	(1) 12 (Lehtosalon)
Tutkimuksen laatu:	Koekaivaus
Kenttätyönjohtaja:	Jan-Erik Nyman, FM
Apulaistutkija:	Janne Rantanen, HuK
Kaivausapulainen:	Stephanie Zaun, MA
Tutkimuksen rahoittaja:	Museovirasto (virkatyö)
Kenttätyöaika:	2.9.2014
Tutkimusala / kaivausala:	2000 m ² / 8 m ²
Maakunta:	Uusimaa
Kunta, kylä:	Kirkkonummi, Gesterby
Kiinteistötunnus:	257-418-3-56 Prästgården
Maanomistaja:	Kirkkonummen seurakunta
Peruskartta:	PK 203208 Kirkkonummi
Tutkitun alueen keskikoordinaatit:	N: 6668364 ETRS-TM35-FIN E: 357850 Z: 21–25 N2000
Kohteen lähin osoite:	Pappilanmäki 8, Kirkkonummi
Kaivauslöydöt:	KM 40089:1–8 Saviastian paloja, pii-iskos, kvartsi-iskoksia ja palanutta savea. Diar. 6.10.2014
Aikaisemmat tutkimukset:	Veikko Lehtosalon, inventointi 1963 Carl Fredrik Meinander, kaivaus 1964 (ei kertomusta) Jan Fast, kaivaus 2001 Teemu Mökkönen, inventointi 2011 Petro Pesonen, kaivaus 2012
Aikaisemmat löydöt:	KM 6912:6 Kiviesineen katkelma. Diar. 1.7.1915. Johan Öfverbergin löytämä KM 6941:4 Hioimen katkelma. Diar. 31.8.1915. Johan Öfverbergin löytämä KM 7299:36 Saviastian pala. Diar. 3.9.1917. Johan Öfverbergin löytämä KM 7322:1–2 Saviastian paloja, kvartsi-iskos ja palanutta luuta. Diar. 13.10.1917. Johan Öfverbergin löytämiä KM 8043:1 Kivikirves. Diar. 6.7.1922. Johan Öfverbergin löytämä KM 8286:2 Saviastian pala. Diar. 31.3.1924. Johan Öfverbergin löytämä KM 8532:1 Saviastian pala. Diar. 17.2.1925. Johan Öfverbergin löytämä KM 8822:3 Saviastian pala. Diar. 5.10.1927. Johan Öfverbergin löytämä KM 8881:1–3: Hioin, hioimen katkelma, saviastian paloja ja kvartsi-iskos. Diar. 29.5.1928. Johan Öfverbergin löytämiä KM 9620:16 Kiviesineen katkelma. Diar. 19.1.1933. Johan Öfverbergin löytämä

KM 16179:1–2 Saviastian paloja ja kvartsi-iskos. Diar 9.1.1964.

Inventointi, Veikko Lehtosalo 1963

KM 16180:1–5 Kvartsiesineitä, saviastian paloja, kvartsi-iskoksia ja kivilaji-iskos. Diar. 9.1.1964. Inventointi, Veikko Lehtosalo 1963

KM 16289:1–69 Hioimen katkelma, kvartsiesineitä, saviastian paloja, kvartsi-iskoksia, piipaloja ja palanutta luuta. Diar. 27.6.1964.

Kaivaus, Carl Fredrik Meinander 1964

KM 33113:1–55 Taltta, kiviesineiden katkelmia, saviastian paloja, kvartsi-iskoksia, kivilaji-iskoksia, piipala, palanutta savea, palanutta luuta ja pronssilevy. Diar. 3.5.2002. Koekaivaus, Jan Fast 2001

KM 39027 Palanutta savea. Diar. 31.1.2012. Inventointi, Teemu Mökön 2011.

KM 39251: 1–1050 Kiviesineiden katkelmia, kvartsiesineitä, saviastian paloja, pii-iskoksia, kvartsi-iskoksia, palanutta savea ja palanutta luuta. Diar. 6.11.2012. Kaivaus, Petro Pesonen 2012

Digikuvat:

AKDG3904:1-7, luettelo s. 14

Maastokarttaote:

1:200 000, A4, s. 4

1:20 000, A4, s. 5

Kartat:

Yleiskartta 1:500, A3, s. 16

Liitteet:

-

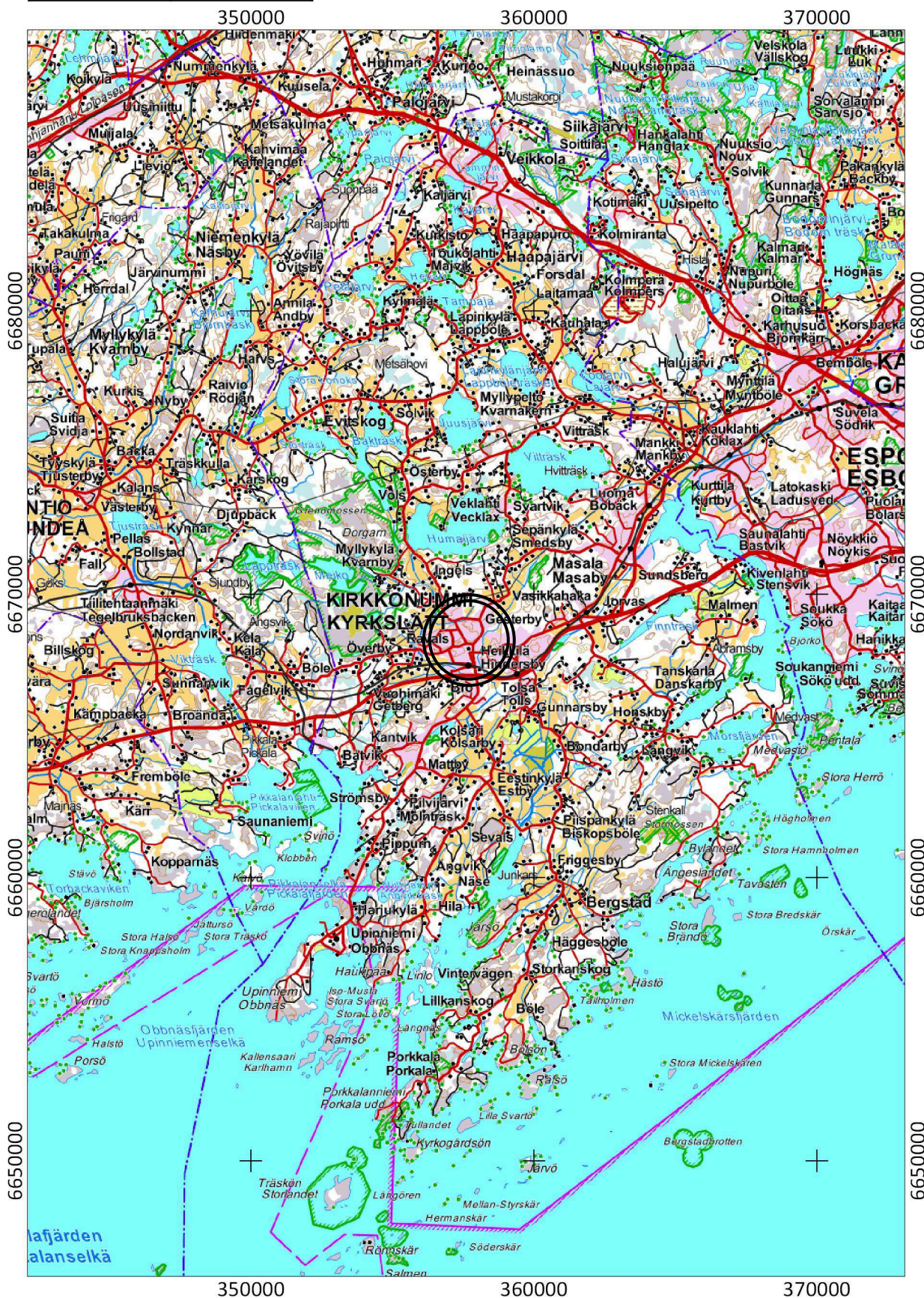
Tutkimusraportti:

Museoviraston arkisto, Helsinki

KIRKKONUMMI Pappila

N: 6668364 E: 357850 (ETRS-TM35FIN) Z: 21–25 (N2000)

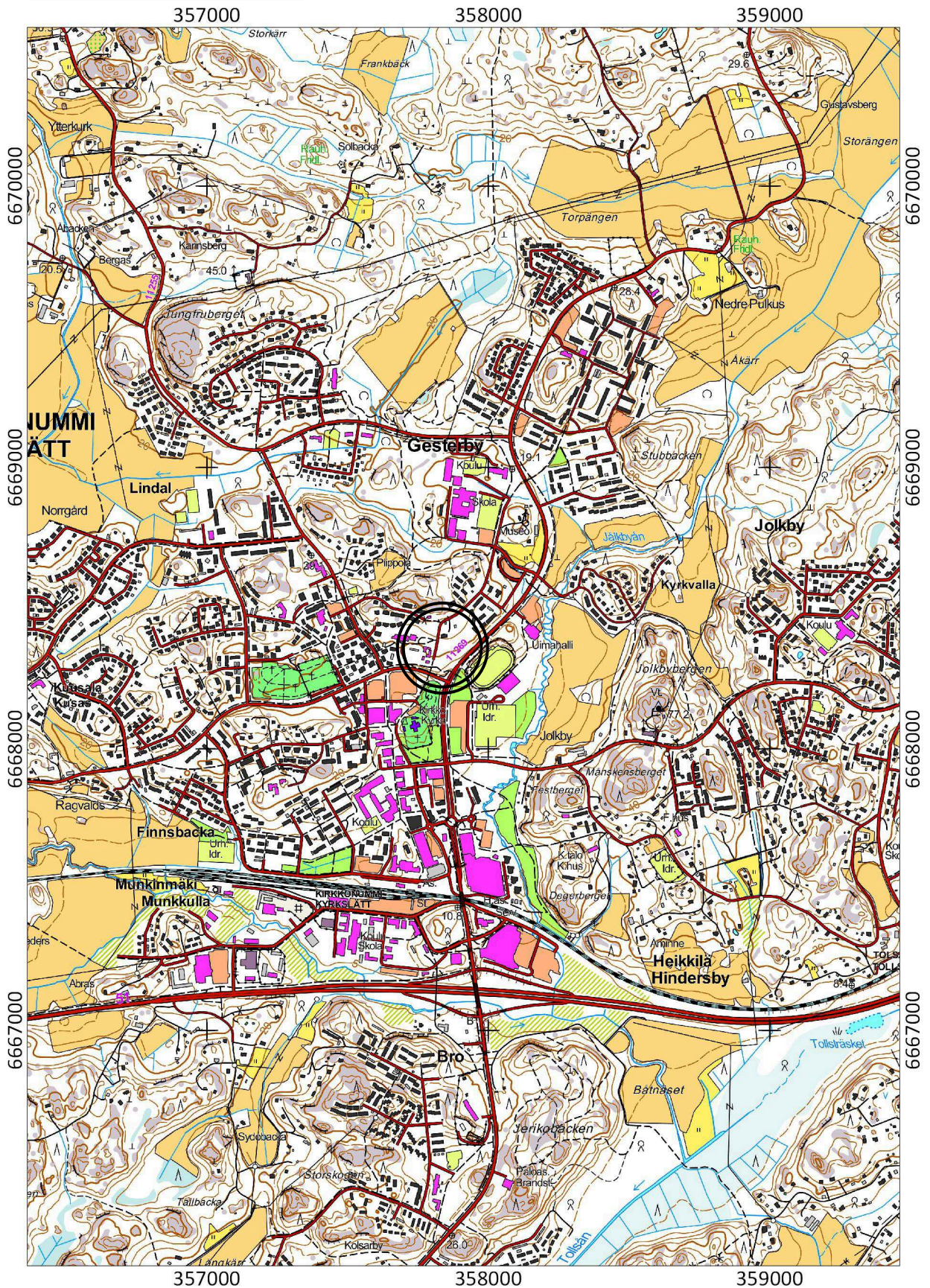
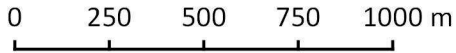
1: 200 000



KIRKKONUMMI Pappila

N: 6668364 E: 357850 (ETRS-TM35FIN) Z: 21-25 (N2000)

1: 20 000



1. JOHDANTO

Kirkkonummen ruotsinkielisen seurakunnan talkooryhmällä on aikomus aloittaa kunnostamaan Gesterbysissä sijaitsevan Kirkkonummen pappilan puutarhaa. Pappila sijaitsee kiinteistöllä 257-418-3-56 Prästgården, jossa on todettu olevan kaksi muinaismuistolain (295/1963) suojaamaa muinaismuistokohdetta. Yksi näistä on kivikautinen ja varhaismetallikautinen asuinpaikka Pappila (muinaisjäännösrekisterinumero 257010027) ja toinen historiallisen ajan kylätontti Pappila (Prästegården) (muinaisjäännösrekisterinumero 1000019619). Seurakuntayhtymä on tiedustellut Museovirastolta ohjeistusta alueella sijaitsevien kiinteiden muinaisjäännösten osalta. Elokuussa 2014 tehdyssä maastokatselmuksessa Museoviraston Kulttuuriympäristön suojelu-osaston ja Kirkkonummen seurakuntayhtymän edustajat sopivat, ettei Pappilan eteläpuolisella alueella saa tehdä mitään maahan kohdistuvaa kajoamista ennen kuin puutarhassa on suoritettu arkeologisia koekaivauksia. Asiasta ei ole annettu erillistä lausuntoa.

Museoviraston Kulttuuriympäristön suojelu -osasto antoi 24.7.2014 Museoviraston koekaivausryhmälle tehtäväksi suorittaa tarvittavat koekaivaukset. Koekaivauksien ensisijainen päämäärä oli selvittää muinaisjäännösten säilyneisyyttä ja kulttuurikerroksien vahvuutta niissä kohdissa, joissa seurakunnan talkooryhmän kunnostussuunnitelman mukaan tullaan suorittamaan kaivutyötä. Koekaivausryhmä suoritti alustavat koekaivaukset virkatyönä yhden päivän ajan 2.9.2014. Museovirasto kustansi tutkimukset koska kyseessä oli pieni yksityinen hanke. Tutkittava oleva alue oli 2000 m² ja siitä tutkittiin 8 m². Koekaivauksessa toimi kaivausjohtajana FM Jan-Erik Nyman ja apulaistutkijana HuK Janne Rantanen. Koekaivauksiin osallistui myös kaivausapulainen MA Stefanie Zaun.

Helsingissä 25.3.2015

Jan-Erik Nyman, FM

2. TUTKIMUSHISTORIA

Varhaisemmat merkit Pappilan kivikautiselta ja vahaismetallikautiselta asuinpaikalta saatiin 1900-luvun alussa. 1910–1930 -luvuilla Johan Öfverberg löysi ja toimitti Kansallismuseoon useita kiviesineitä ja niiden katkelmia, saviastian paloja, yhden kvartsi-iskoksen sekä palanutta luuta. Löytöjen yhteydessä Öfverberg havaitsi myös kulttuurikerrokseen viittaavia maavärjäytymiä. Suurin osa löydöistä on peräisin pappilan länsipuolella sijainneen Kirkkonummen kunnan hiekkakuopan tuntumasta. Varmistus asuinpaikan olemassaolosta saatiin vuonna 1963, jolloin Veikko Lehtosalo suoritti Kirkkonummen kunnan arkeologisen perusinventoinnin. Lehtosalo löysi kivikautisia löytöjä pappilan länsipuolella kulkevan maantien (nykyinen Pappilanmäki) ojaleikkauksista sekä tien länsipuolelta olevista peltosarkoista ja kunnan hiekkakuopalle johtavan tien penkasta, eli suurin piirtein samoilta alueilta kuin Öfverbergin löydöt ovat peräisin. Näiden löytöjen lisäksi Lehtosalo havaitsi muutamia löytöjä pappilan kaakkoispuolella olevasta hiekkakuopan reunasta. Lehtosalo arvelee näiden löytöjen perusteella asuinpaikan olleen ainakin 300 m leveä.

Vuonna 1964 Carl Fredrik Meinander suoritti Pappilanmäen länsipuolella arkeologisia kaivauksia, koska paikalle oltiin rakentamassa uusi seurakuntatalo. Kaivauksista ei ole kaivausraporttia, joten kaivausalueen laajuudesta tai tarkasta sijainnista ei ole tietoa. Tutkimuksissa löytyi hioimen katkelma, kvartsesineitä, saviastian paloja, kvartsi-iskoksia, piipaloja ja palanutta luuta.

Vuonna 2001 Jan Fastin johtamassa koekaivauksessa pyrittiin selvittämään vuoden 1964 kaivausalueen sijaintia sekä paikantamaan mahdollisia asuinpaikan rippeitä pappilan päärakennuksen ympäristössä. Koekaivauksissa tutkittiin yhteensä 16 m². Koekuoppien ja pienten kaivausalueiden perusteella todettiin, että pappilan kaakkois- ja länsi/lounaispuolella on pieniä aloja, jossa muinaisjäännös on säilynyt. Muuten asuinpaikan katsottiin olevan tuhoutunut. Koekaivauksissa löytyi muun muassa taltta, kiviesineiden katkelmia, saviastian paloja, kvartsi-iskoksia, kivilaji-iskoksia, palanutta savea ja palanutta luuta. Fast ajoittaa asuinpaikan löytöjen perusteella Kiukaisten kulttuurin aikaiseksi.

Vuonna 2011 kohdetta tarkasteli Teemu Mökkönen Kirkkonummen kunnan länsiosan arkeologisessa inventoinnissa. Paikalla olleesta kivikautisesta ja vahaismetallikautisesta asuinpaikasta ei saatu uusia havaintoja, mutta Mökkönen löysi Pappilanmäen pohjoispuolella olevalta kalliolta luonnonkivistä koostuvan kumpareen, joka on halkaisijaltaan 3 m ja korkeudeltaan 1 m. Kasvillisuuden peitossa olevaan kumpareeseen tehdystä koepistosta kävi ilmi, että se sisälsi palanutta kiveä ja palanutta savea. Mökkösen mukaan kumpare lienee historialliselle ajalle ajoittuva uunin perustus. Pappilan pihapiirissä Mökkönen ei havainnut historialliselle ajalle ajoittuvia jäännöksiä. Vanhan rakennuskannan ja vallitsevan maankäytön perusteella hän kuitenkin olettaa siellä olevan säilyneitä vanhoja kulttuurikerroksia ja rakenteita.

Pappilan uuden viemäri- ja salaojajärjestelmän vuoksi kohteella suoritettiin vuonna 2012 arkeologinen kaivaus Petro Pesosen johdolla. Kaivaus koski pappilan puutarhan länsiosaa, jossa kaivauksia edeltäneen tarkkuusinventoinnin yhteydessä havaittiin säilyneitä esihistoriallisia kulttuurikerroksia. Tutkimuksissa kaivettiin yhteensä 83 m². Ruokamullan alla kulttuurikerros oli keskimäärin 10–20 cm paksu ja löydöt koostuivat kiviesineiden katkelmista, kvartsesineistä, saviastian paloista, pii-iskoksista, kvartsi-iskoksista, palaneesta savesta ja palaneesta luusta. Saviastian palat edustavat kahta keramiikkatyyliä, myöhäiskampakeramiikkaa tai Kiukaisten tyyliä sekä Morbyn tai Paimion tyyliä. Kaivauksessa löytyi myös muutama saviastian pala, joka edustaa paikalla ollutta historiallisen ajan asutusta. Löytyneen nuolenkärjen kantakatkelman Pesonen on tunnistanut Pyheensilta-tyyppiseksi. Rannansiirtymiskronologian, keramiikan tyyliajoitusten ja yhden radiohiiliajoituksen perusteella Pesonen katsoo, että paikalla olevalla esihistoriallisella asuinpaikalla on ollut toimintaa 3600 eaa ja 300 jaa välisellä ajalla. Asuinpaikka on myöhäiskampakeramiikan aikana sijainnut

merenrannan äärellä. Asuinpaikka on uudestaan asutettu pronssi- tai rautakaudella, jolloin meren ranta ei enää ollut sen välittömässä läheisyydessä.

3. KOHTEEN SIJAINTI JA KUVAUS

Kirkkonummen pappila sijaitsee kunnan keskustan pohjoispuolella Gesterbyssä noin 300 m Kirkkonummen keskiaikaisesta kirkosta pohjoiskoilliseen. Pappilan länsipuolella kulkee vanha maantie, joka nykyisessä asussa on hiljainen pientalojen reunustama tie nimeltään Pappilanmäki. Uusi maantie, Kirkkonummentie, rakennettiin 1950–60 -luvulla Pappilan itäpuolelle. Pappilan päärakennus on rakennettu loivalle etelärinteelle ja sen eteläpuolella on terassimainen ja pensaiden reunustama puutarha. Puutarha on noin 30 x 40 m laajuinen ja sen yläosassa on järeä ja noin 20 m leveä kivipengerrys, joka jakaa puutarhan kahteen erilliseen tasoon. Puutarhan eteläreunan kohdalla on hieman epämääräinen ja vaikeasti rajattava maapengerrys, jonka alapuolella kulkee polku. Polku noudattaa ainakin osittain paikalla olevaa vanhaa tienpohjaa. Tämä tie on ilmeisesti johtanut vanhalta maantieltä (Pappilanmäki) pappilan itäpuolella sijanneeseen hiekkakuoppaan, jonka halki nykyinen Kirkkonummentie kulkee. Tienpohjan eteläpuolella on umpeen kasvavaa vanhaa peltomaata. Lännessä puutarha rajautuu vanhaan maantiehen (Pappilanmäki) ja idässä metsikköön. Pappilan päärakennuksen pohjoispuolella olevalla piha-alueella on sorapäällysteitä pihateitä, yksi piharakennus ja yksi vanha holvattu maakellari.



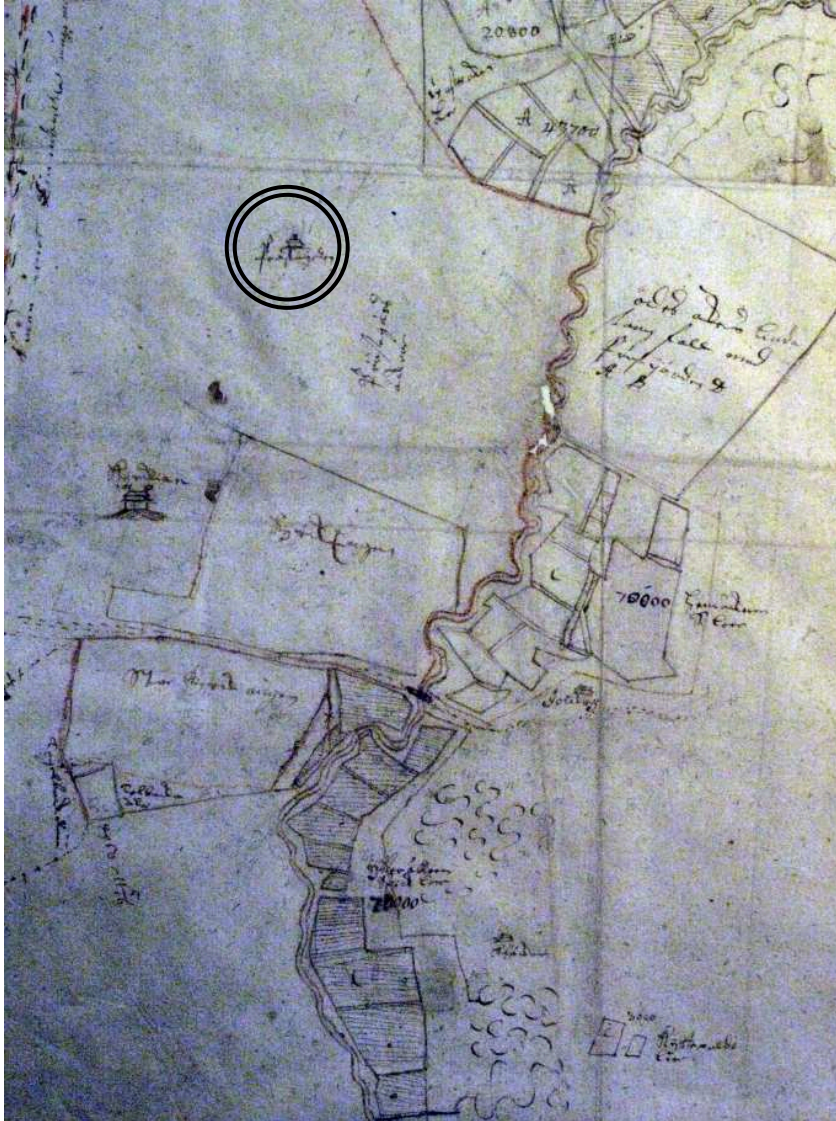
Kuva 1. Pappilan päärakennuksen eteläpuolella oleva puutarha, kuvattu kaakosta. AKDG 3904:2



Kuva 2. Pappilan puutarhan eteläpuolella oleva vanha tienpohja, kuvattu idästä. AKDG 3904:3

Pappilan päärakennuksen eteläpuolella olevan puutarhan yläreuna sijaitsee hieman yli 25 m mpy ja tutkittavana olevan alueen alaosa sijaitsevat hieman yli 21 m mpy. Tutkittava alue on aikaisempien tutkimuksissa esitetyn rannansiirtymiskronologian mukaan noussut meren pinnan yläpuolelle n. 3300–3100 eaa välisellä ajalla. Kuten aikaisemmat tutkimukset ovat osoittaneet, on pappilan lähialue pian tämän jälkeen asutettu. Viimeiset varmat jäljet paikalla olleesta esihistoriallisesta asutuksesta on esiroomalaiselta ajalta n. 300 eaa. (Mökkönen 2012:8-9 ja Pesonen 2013:23).

Pappila lienee sijainnut nykyisellä paikalla ainakin 1500-luvulta asti, mutta sen aikaisesta rakennuskannasta ei ole paljon historiallista tietoa. Vasta 1600-luvun lopusta on tarkempia tietoja pappilan rakennuksista. Vuonna 1689 mainitaan asiakirjoissa, että pappilaan kuului päärakennuksen lisäksi yhteensä 27 erilaista rakennusta. Pappila ilmeisesti selvisi isovihan aikaisista levottomuuksista, vaikka vuoden 1723 talonkatselmuksessa todettiin, että pappilan kuuluvat rakennukset vaativatkin huomattavia korjauksia. Vuonna 1744-1745 rakennettiin pappilalle uusi ja isompi päärakennus. Ilmeisesti tämä päärakennus kävi pian liian pieneksi, koska seuraavan kirkkoherran aikana sitä laajennettiin kahdella kamarilla. Laajennuksesta huolimatta ja vain 27 vuotta päärakennuksen valmistumisesta pappilalle rakennettiin uusi päärakennus vuonna 1772. Nykyinen päärakennus on vuodelta 1836 (Lindberg 1930:308-309, 320, 326, 334, 369)



Kuva 3. Pappilan sijainti on merkitty muun muassa Samuel Broteruksen vuonna 1704 laatimaan Gesterbyn ja Jolckbyn konseptikarttaan. Karttaotteessa pappilan sijainti on merkitty mustalla ympyrällä ja se vastaa pappilan nykyistä sijaintia. Lähde: Charta uppå Jolckby Giesterby och Pulckurs I Kyrlet S:n, Maanmittauslaitos 55M 18/11

4. TUTKIMUSMENETELMÄT

Koekaivauksen aikana 2.9.2014 paikannettiin Garmin Oregon 450t GPS-paikantimen avulla ne kahdeksan kohtaa pappilan puutarhassa, jotka Museoviraston Kulttuuriympäristön suojelu -osasto oli koekaivausryhmän toimeksiannossa merkinnyt koekuopittaviksi. Kolme näistä sijaitsi puutarhan yläosassa olevan kivipengerryksen alapuolella ja viisi puutarhan eteläreunan tuntumassa. Jokaiseen kohtaan kaivettiin yksi 1 x 1 m kokoinen koekuoppa, jonka avulla pyrittiin selvittämään onko kohdassa säilynyttä muinaisjäännöstä. Koekaivauksessa tutkittu pinta-ala oli yhteensä 8 m². Koekuoppien ruokamultakerrokset kaivettiin lapiolla ja alla oleva hiekkamaa kaivauslastalla. Osa kaivetusta hiekasta kuivaseulottiin 5 mm verkkoseulalla ja löytöjä otettiin talteen tilanteesta riippuen 5 tai 10 cm:n kerroksissa. Jos runsaasti pieniä luunpaloja sisältäviä maa-kerroksia olisi havaittu, ne olisi otettu talteen maanäytteenä. Kaikki koekuopat kaivettiin puhtaaseen pohjamaahan asti. Koekuopissa esiintyvistä ilmiöistä ja maannoksista tehtiin kirjalliset muistiinpanot ja osa koekuopista valokuvattiin digitaalikameralla. Koekuoppien korkeuksia ei vaaittu. Koekuoppien sijainnit mitattiin Garmin Oregon 450t GPS-paikantimen avulla, jonka tarkkuus oli ± 3 metriä keskiarvomittauksella. Koekaivauksen lopuksi koekuopat täytettiin ja peitettiin turpeella. Koekaivaukset suoritettiin hyvissä sääolosuhteissa.



Kuva 4. Koekuoppa nro. 3 puutarhan yläosassa olevan kivipengerryksen vieressä, kuvattu etelästä. AKDG 3904:6

Jälkityövaiheessa laadittiin Maanmittauslaitoksen maastokartan ja Kirkkonummen kaavakartan pohjalle ETRS-TM35FIN-koordinaatiston mukaisesti yleiskartta mittakaavaan 1:500, johon lisättiin koekuoppien sijainnit, aikaisempien tutkimusten kaivausalueet sekä muut havainnot. Tutkimuksissa otetut digitaaliset valokuvat ovat luetteloitu Museoviraston kuvakokoelmiin päänumerolla AKDG 3904. Tutkimuksissa talteen otetut löydöt ovat luetteloitu Kansallismuseon kokoelmiin päänumerolla KM 40089. Jälkitöissä allekirjoittanut vastasi tutkimusraportin laatimisesta sekä yleiskartan laatimisesta. Apulaistutkija Janne Rantanen vastasi löytöjen puhdistamisesta, luetteloinnista ja numeroinnista sekä valokuvien luetteloinnista.

5. KAIVAUSHAVAINNOT

Koekaivauksissa kaivettiin kahdeksan koekuoppaa, joista viisi oli löydöllisiä ja kolme löydöttömiä. Löydölliset koekuopat ovat nro. 1–3, 5 ja 7. Kaikissa koekuopissa oli ruokamultakerros, jonka vahvuus vaihteli 20 ja 50 cm välillä. Ruokamullan alla oli kivetöntä hiekkaa ja hietaa. Koekuopassa nro. 2 ja 3 oli ruokamullan alla säilynyt ruskea likamaakerros. Likamaakerros oli 15 cm paksu koekuopassa nro. 2 ja 1–10 cm paksu koekuopassa nro. 3. Muissa koekuopissa ei ollut säilyneitä likamaakerroksia.



Kuva 5. Koekuoppa nro. 2, jossa ruokamullan alla on säilynyt vahva likamaakerros. Kuvattu etelästä. AKDG 3904:4



Kuva 6. Koekuoppa nro. 2:n länsiprofiili, josta näkyy ruokamullan alla vahva likamaakerros. Kuvattu idästä. AKDG 3904:5

Puutarhan yläosaan kaivetuista kolmesta koekuopasta vain lännessä oleva koekuoppa nro. 3. oli löydöllinen. Kuopan likamaasta löytyi yksi pieni pii-iskos (KM 40089:6), jonka löytösyvyys oli 30–35 cm. Koekuoppa nro. 4:n kohdalla oli jätekuoppa, joka ajoittuu siitä löytyneiden jätteiden perusteella selvästi 1900-luvulle. Jätekuopasta löytyi muun muassa muovikatkelmia ja valokuvausfilmiä. Puutarhan eteläreunan tuntumaan kaivetuista viidestä koekuopasta vain yksi oli täysin löydötön. Löydötön koekuoppa nro. 8 sijaitsee puutarhan kaakkoisnurkassa. Löytörikkain koekuoppa oli nro. 2, josta ruokamullasta löytyi yhteensä 37 palaa palanutta savea (KM 40089:2). Ruokamullan alla olevasta likamaasta löytyi 25–30 cm:n syvyydestä yksi saviastian pala ja kaksi palaa palanutta savea (KM 40089:3-4) sekä 30–40 cm:n syvyydestä kaksi kvartsi-iskosta (KM

40089:5). Saviastian pala on koristelematon ja naarmupintainen kylkipala. Sekoitteena on käytetty kivi-mursketta ja astian saviaines on väriltään vaaleanruskea. Pieni määrä esihistoriallisia löytöjä löytyi myös koekuopista nro. 5 ja 7. Koekuopassa nro. 5 kolme kvartsi-iskosta (KM 40089:7) löytyi ruokamullan alla olevasta puhtaasta hiekasta. Koekuopassa nro. 7, jossa ruokamultakerros oli poikkeuksellisesti paksu, löytyi yksi kvartsi-iskos 45–50 cm:n syvyydestä ruokamultakerroksen alaosasta. Koekuopasta nro. 1 löytyi ruokamultakerroksesta kaksi kivasivikeramiikan palaa.



Kuva 7. Koekuoppa nro. 3:n länsiprofiili, josta näkyy ruokamullan alla säilynyt ohut likamaakerros. Kuvattu idästä. AKDG 3904:7

6. YHTEENVETO

Museoviraston koekaivausryhmä sai heinäkuussa 2014 Museoviraston kulttuuriympäristön suojelelu – osastolta tehtäväksi suorittaa alustavia koekaivauksia Kirkkonummen Gesterbyssä sijaitsevalla kiinteistöllä 257-418-3-56 Prästgården. Kiinteistöllä sijaitsee Kirkkonummen seurakunnan pappila ja Kirkkonummen ruotsinkielisen seurakunnan talkooryhmällä on aikomus suorittaa kunnostustöitä pappilan puutarhassa. Pappilan pihapiirissä on todettu olevan kaksi muinaismuistolain (295/1963) suojaamaa muinaismuistokohdetta. Kohteet ovat kivikautinen ja varhaismetallikautinen asuinpaikka Pappila ja historiallisen ajan kylätontti Pappila (Prästegården). Tästä syystä piti ennen kunnostustöiden aloittamista ensin selvittää muinaisjäännöksiensä säilyneisyyttä niissä kohdissa, joissa seurakunnan talkooryhmän kunnostussuunnitelman mukaan tullaan suorittamaan kaivutöitä.

Koekaivausryhmä suoritti alustavat koekaivaukset virkatyönä yhden päivän ajan 2.9.2014. Koekaivauksen aikana kaivettiin yksi 1 x 1 m koekuoppa jokaiseen kohtaan jonka Museoviraston Kulttuuriympäristön suojelelu -osasto oli koekaivausryhmän toimeksiannossa merkinnyt koekuopittavaksi. Koekaivauksessa kaivettiin kahdeksan koekuoppa, joten tutkittu alue on yhteensä 8 m². Koekuopista viisi oli löydöllisiä, joista kahdessa oli ruokamullan alla säilynyt likamaakerros. Likamaakerros lienee löytöjen perusteella esihistoriallinen. Likamaakerros oli parhaiten säilynyt koekuopassa nro. 2, joka myös oli koekuopista löytörikkain. Koekuopasta löytynyt suhteellisen runsas määrä palanutta savea viittaa siihen, että paikalla saattaa olla jonkinlainen rakenne. Palaneen saven kanssa samassa kerroksessa oleva saviastian pala on samankaltainen kuin vuonna 2012 löytynyt ja Morby-keramiikaksi luokiteltuna oleva aineisto (Petro Pesonen, suullinen tiedonanto 19.3.2015). Tämän viittaisi siihen, että likamaakerroksella voi olla varhaismetallikautinen ajoitus. Mitään varmasti ajoitettavaa ei koekuopasta kuitenkaan löytynyt. Ei myöskään muista koekuopista löydetty yhtään tarkemmin ajoitettavissa olevaa esihistoriallista löytöä. Historiallista aikaa edustavat koekuopasta nro. 1

löytyneet kivasavikeramiikan palat, jotka ovat mahdollisesti nuorempaa seltterikeramiikkaa (Marianna Niukkanen, suullinen tiedonanto 19.3.2015).

Kaivettujen koekuoppien perusteella pappilan puutarhan etelä- ja länsireunoilla on jonkin verran säilynyttä kulttuurikerrosta. Muinaisjäänökseen viittaavat merkit heikkenevät kohti itää. Puutarhan koillisosassa ja itäreunan tuntumassa ei koekaivauksessa kaivetuista koekuopista enää löytynyt mitään kiinteään muinaisjäänökseen viittaavaa.

7. LÄHTEET

Painetut lähteet ja kirjallisuus:

Lindberg, Julius (1930). Församlingen, kyrkan och prästerskapet. Teoksessa Jansson, Algot (toim.) *Kyrkslätt för och nu*. Helsingfors: Kyrkslättis hembygdsförening, s. 279-400.

Painamattomat lähteet:

Fast, Jan (2002). Kirkkonummi Pappila. Kiukaisten kulttuurin asuinpaikan koekaivaus.

Lehtosalo, Veikko (1963). Kirkkonummen kiinteät muinaisjäänökset. Inventointiluettelo.

Mökkönen, Teemu (2012). Kirkkonummi, Kirkkonummen länsiosan arkeologinen inventointi. Esihistoriallisten, historiallisten ja Porkkalan vuokra-ajan (1944–1956) kohteiden arkeologinen inventointi 12.10.–25.10.2011. Museovirasto.

Pesonen, Petro (2013). Kirkkonummi Pappila. Kivi- ja pronssikautisen asuinpaikan arkeologinen tarkkuusinventointi ja kaivaus 20.9., 4.10., ja 8.–12.10.2012. Museovirasto.

Raportit säilytetään Museoviraston arkistossa

8. DIGIKUVALUETTELO

AKDG 3904:

Valokuvaaja: Janne Rantanen

1. Pappilan päärakennuksen eteläpuolella oleva puutarha, kuvattu lounaasta.
2. Pappilan päärakennuksen eteläpuolella oleva puutarha, kuvattu kaakosta.
3. Pappilan puutarhan eteläpuolella oleva vanha tienpohja, kuvattu idästä.
4. Koekuoppa nro. 2, jossa ruokamullan alla on säilynyt vahva likamaakerros. Kuvattu etelästä.
5. Koekuoppa nro. 2:n länsiprofiili, josta näkyy ruokamullan alla vahva likamaakerros. Kuvattu idästä.
6. Koekuoppa nro. 3 puutarhan yläosassa olevan kivipengerryksen vieressä, kuvattu etelästä.
7. Koekuoppa nro. 3:n länsiprofiili, josta näkyy ruokamullan alla säilynyt ohut likamaakerros. Kuvattu idästä.

9. LISTA KOEKUOPISTA

Löydöllisten koekuoppien numerot ovat alleviivattuja

Nro	Koordinaatit (ETRS-TM35FIN) Keskikoordinaatti	Koko m	Syvyys m	Kuvaus
<u>1</u>	N: 6668343 E: 357826	1 x 1	0,50	Turpeen alla oli 35 cm paksu ruokamultakerros, jonka alla oli kuopan pohjaan asti kellanruskeaa hietaa. Ruokamullasta löytyi 2 kivisavikeramiikan palaa (KM 40089:1).
<u>2</u>	N: 6668341 E: 357836	1 x 1	0,65	Turpeen alla oli 25 cm paksu ruokamultakerros, josta löytyi 37 palaa palanutta savea (KM 40089:2). Ruokamullan alla oli 15 cm paksu ruskea likamaakerros, josta löytyi 1 saviastian pala ja 2 palaa palanutta savea (:3–4) 25–30 cm syvyydestä ja 2 kvartsi-iskosta (:5) 30–40 cm syvyydestä. Likamaakerroksen alla oli vaaleanruskeaa hiekkaa kuopan pohjaan asti. Kuopan koillisnurkassa oli iso maakivi.
<u>3</u>	N: 6668383 E: 357836	1 x 1	0,60	Turpeen alla oli 30 cm paksu ruokamultakerros, joka sisälsi jonkin verran ikkunalasiasia ja tiiltä. Ruokamultakerroksen alla oli ruskea likamaakerros. Kerroksen vahvuus oli hyvin vaihteleva. Kuopan länsiosassa se oli noin 10 cm ja itäosassa 1–2 cm. Likamaakerroksesta löytyi 1 pii-iskos (KM 40089:6) 30–35 cm syvyydestä. Likamaakerroksen alla oli 15 cm paksu kerros ruskeaa soraista hiekkaa, jonka alla oli kuopan pohjaan asti harmaanruskeaa tiivistä hietaa.
4	N: 6668384 E: 357847	1 x 1	0,90	Turpeen alla oli 35 cm paksu ruokamultakerros. Kuopan eteläosassa oli jätekuoppa, joka sisälsi runsaasti 1900-luvulle ajoittuvaa jätettä. Kuoppa ulottui noin 60 cm syvyyteen. Ruokamultakerroksen alla oli kuopan pohjaan asti vaaleanruskeaa hiekkaa, jossa oli ohuita linssejä sora.
<u>5</u>	N: 6668347 E: 357854	1 x 1	0,55	Turpeen alla oli 20 cm paksu ruokamultakerros. Sen alla oli 10 cm ruskea hiekkakerros, josta löytyi 3 kvartsi-iskosta (KM 40089:7) 20–25 cm syvyydestä. Tämän kerroksen alla oli kuopan pohjaan asti vaaleanruskeaa hiekkaa.
6	N: 6668385 E: 357861	1 x 1	0,95	Turpeen alla oli 30 cm paksu ruokamultakerros, jonka alla oli 60 cm paksu kerros ruskeaa ja hie-man soraista hiekkaa. Tämän alla oli kuopan pohjaan asti harmaata hiesua.
<u>7</u>	N: 6668349 E: 357869	1 x 1	0,80	Turpeen alla oli 50 cm paksu ruokamultakerros, josta löytyi jonkun verran piiposliinia. Ruokamultakerroksen alaosa, syvyydestä 45–50 cm, löytyi 1 kvartsi-iskos (KM 40089:8). Ruokamullan alla oli 25 cm paksu vaaleanruskea hiekkakerros, jonka alla oli kuopan pohjaan asti harmaata hiekkaa.
8	N: 6668349 E: 357869	1 x 1	0,65	Turpeen alla oli 40 cm paksu ruokamultakerros, jonka alla oli kuopan pohjaan asti ruskeaa hiekkaa.

KIRKKONUMMI Pappila Jan-Erik Nyman 2014 Yleiskartta 1:500

Piirtäjä Jan-Erik Nyman

■ Löydöllinen koekuoppa □ Löydötön koekuoppa

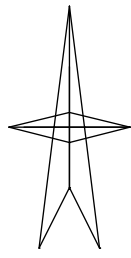
▣ Vähälöytöinen koekuoppa

Aikaisemmat tutkimukset

■ P □ P Löydöllinen kaivausalue, löydöllinen koekuoppa ja löydötön koekuoppa (2012 P. Pesonen)

■ F □ F Löydöllinen kaivausalue, löydöllinen koekuoppa ja löydötön koekuoppa (2001 J. Fast)

0 10 20 m



Pohjakarttana on Maanmittauslaitoksen maastokartta ja Kirkkonummen kaupungin kaavakartta

Korkeuskäyrät (N2000) ovat piirretty Maanmittauslaitoksen kahden metrin korkeusmallin mukaisesti

— kiinteistöraja ja rajamerkki

〰〰 niitty ja pensaikko

⤴⊙ kuusia ja lehtipuita

