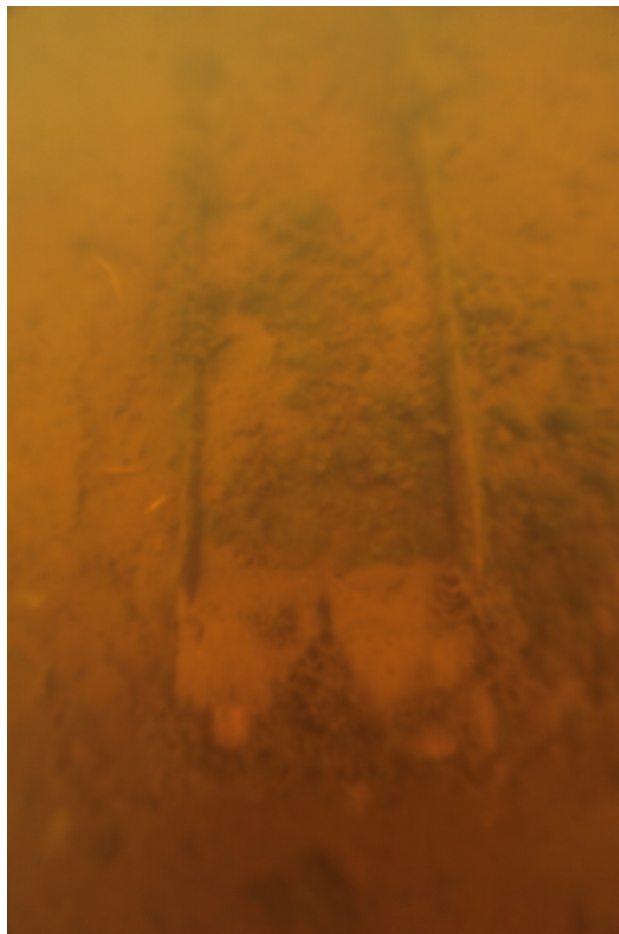




TARKASTUSRAPORTTI

Tarkastussukellukset Lapinjärvi Tenan 18.7.2012



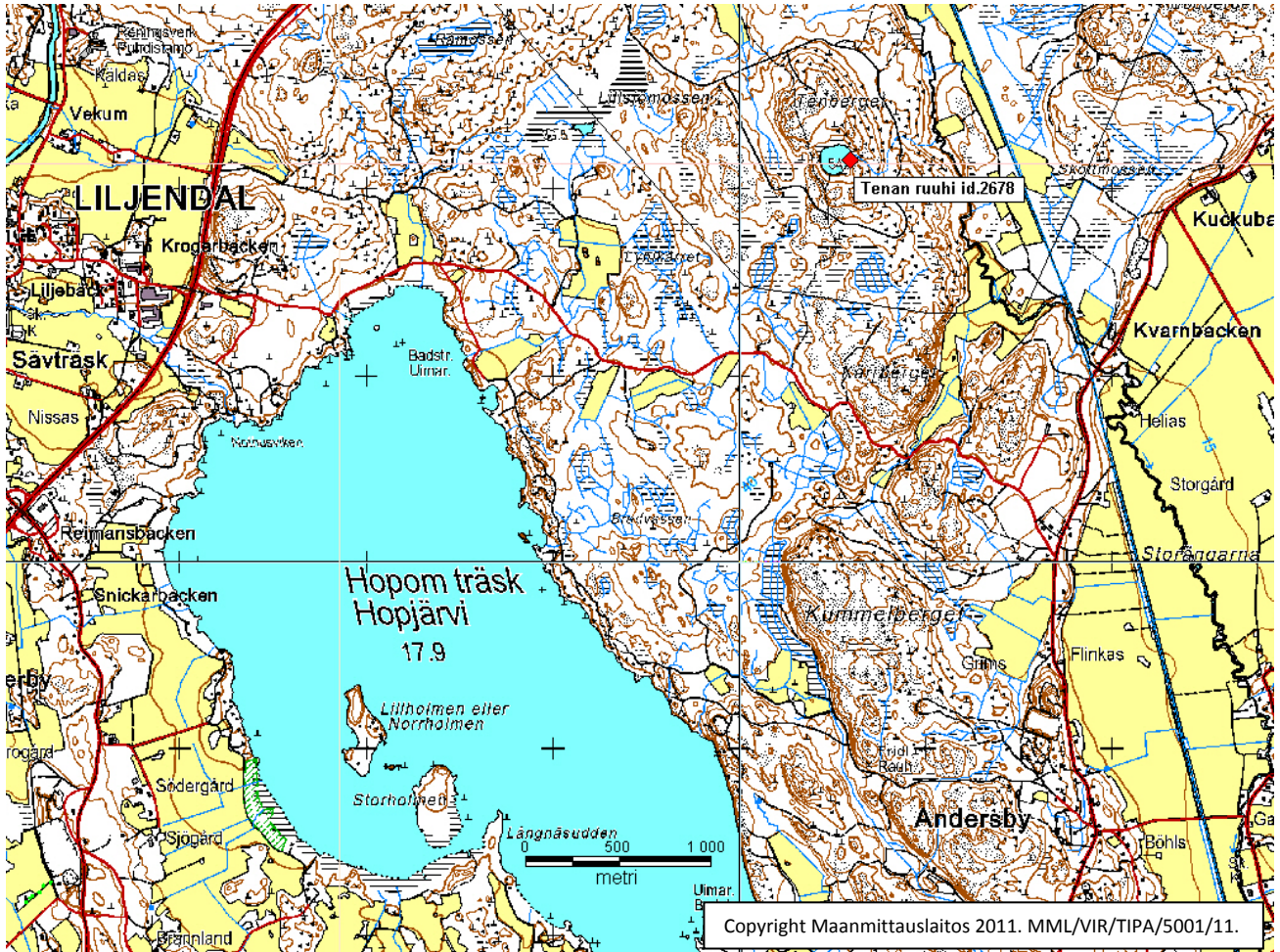
MA201215:9



KULTTUURIYMPÄRISTÖN HOITO | ARKEOLOGISET KENTTÄPALVELUT
EVELIINA SALO JA SALLA PÄRSSINEN

Peruskarttaote

Mittakaava 1:25 000



◆ Lapinjärvi Tenan ruuhi, id. 2678

TARKASTUSKERTOMUS

Tarkastusaika: <i>18.7.2012</i>	
Liitteet:	
kartat:	<i>Peruskarttaote ja kartta 1.</i>
negatiivit:	_____ diat: _____
videot:	<i>MA201215:29</i> digitaalikuvat: <i>MA201215:1-28</i>
muut liitteet:	<i>Luonnospiirros</i>
Tarkastuksen aihe:	
<i>- Uusi ilmoitus koskien vedenalaista ruuhaa.</i>	
Kohteen kuvaus:	
<p><i>- Kohde on kaksipuinen ruuhi eli se on kahdesta vierekkäin kiinnitetystä rungosta koverrettu. Materiaali on todennäköisesti mäntyä. Jos ruuhessa on ollut korkeammat laidat, ovat ne lähteneet irti. Nykyiset, noin 25 cm korkeat laidat on koverrettu yhtenäisestä puusta pohjan kanssa. Ruuhen perästä katsottuna näyttää siltä, että se koostuu kahdesta vierekkäisestä toisiinsa kiinnitetystä puunrungosta, jolloin sauma kulkee keskellä ruuhen pohjaa. Keulassa taas näyttäisi olevan neljä vierekkäistä pohjalautaa. Ruuha puhdistettiin jonkin verran mudan alta ja selvisi, että keulassa kaksi osaa ovat kumpikin haljenneet pituussuunnassa kahtia. Ruuhi siis koostuu kahdesta, ei neljästä osasta. Mitään neuloksia tai tapituksia ei kohteessa havaittu. Keulan alta lähtee suoraan sivulle irtolauta, joka jatkuu noin 244cm ennen kuin se uppoaa mutaan.</i></p> <p><i>- Ruuhi on 540cm pitkä ja keskikohdalta 65cm leveä. Molemmat laidat ovat 25cm korkeat ulkopuolelta mitattuna. Ruuhi on perästä 58cm leveä. Perän koverrus alkaa 23cm kohdalta.</i></p>	

Kohteen kunto:

-Ruuhi on hajonnut keulastaan ja löytäjän mukaan irtonainen keulapala on ollut rantavedessä myös. Tarkastuksen yhteydessä sitä ei enää löydetty. Ruuhen ympäristössä on muutamia veistetyin näköisiä puita, jotka ovat voineet olla esimerkiksi ruuhen laitalautoja.

- Ruuhen keulaosa, joka on kohti rantaa ja matalammassa vedessä, on ilmeisesti hajonnut jäiden runtelemana. Muutoin ruuhi on erittäin hyväkuntoinen ja kun mutaa siirrettiin hieman ruuhen peräosasta syrjään, paljastui sen alta aivan tuoreen näköinen vaalea puu. Puun säilymisolosuhteet mudan sisällä ovat olleet optimaaliset.

- Se, miksi ruuhi on tähän lampeen jäänyt, on arvoitus. Vesialue on niin pieni ja lisäksi melko vaikeakulkuisen taipaleen takana, että tuntuisi, ettei se aivan viimeaikoina olisi houkutellut vesilläliikkujia. Sukeltaessa huomioitiin, että lammessa on paljon ahvenia. Kenties se on ollut ja on edelleen hyvä kalapaikka. Lampeen ei laske nykyään sen kokoista ojaa jota pitkin voisi veneellä liikkua. Maastokarttaa ja ympäristöä tarkkaillessa voi kuitenkin todeta, että vesialue on todennäköisesti ollut joskus suurempi ja kenties yhteydessä isompiin vesistöihin.

Laajuuden arviointi:

- Kohteen laajuus irtopuut mukaan lukien on noin 5,5 x 6 metriä.

Tarkastuslöydöt:

- Löydettiin ilmoitettu ruuhi.

Luokitusehdotus perusteluineen:

- Ruuhen muotokieli vaikutti vanhalta. Määrittelimme sen muinaisjäännökseksi. Varmuutta asiaan ei voi tietenkään saada ilman ajoitusta.

Ympäristö ja maasto, pääsy kohteelle

-Kohteelle pääsee sukeltamaan lammen rannasta.

-Rantaan joutuu kävelemään kallioiden metsän ja suon läpi noin 500 metriä. Kohde sijaitsee hieman vaikeakulkuisen taipaleen takana sukeltamista ajatellen.

-Pohja on erittäin irtonaisen, paksun humuskerroksen peittämä.

Havaintomahdollisuudet:

- Havaintomahdollisuudet kohteella ovat erittäin hyvät. Kohteella on kirkas, mutta ruskea vesi ympäröivien soiden takia. Pohjan sedimentti on erittäin irtonaista ja tutkimuksen yhteydessä veteen pohjasta irti leijuvat partikkelit heikentävät näkyvyyden pitkäksi aikaa liikkumattomassa vedessä.

Opas ja muut mukana olleet henkilöt:

- Ilmoittaja Petri Rantapää, Loviisan sanomien toimittaja Marke Kalliola, Museovirastosta Eveliina Salo, Salla Pärssinen ja Jan-Erik Nyman

Sukellustiedot:		
Sukeltaja	syvyys	aika
<i>Eveliina Salo</i>	<i>2.2 m</i>	<i>65 min</i>
<i>Salla Pärssinen</i>	<i>2.2 m</i>	<i>72 min</i>
Jatkotoimenpiteitä: <i>- Kohteen tietojen täydentäminen muinaisjäännösrekisteriin. Ilmoitus maapuolen valvojalle myllynkivistä ja kivenlouhintapaikasta on tehty.</i>		
Huomautuksia (esim. perimätieto) ja lisäyksiä: <i>- Ruuhen tarkastuksen yhteydessä löydettiin tulentekopaikalta pöydäksi kammettu pyöreäksi työstetty kivi. Kivi on todennäköisesti keskeneräiseksi jäänyt myllynkivi. Leiripaikan ympäristössä, kallion korkeimmalla kohdalla on jälkiä laajamittaisemmastakin kiven louhinnasta. Mahdollisesti muinaisjäännösalue. Koordinaatit (ETRS-TM35FIN): 6716010, 452491. Kohteesta on luetteloitu kaksi kuvaa muskettiin MA201215:27-28. Myllynkivistä on ilmoitettu aluevastaavalle.</i>		
Ehdotus ja perustelut suoja-alueelle:		

Selostus jätetty

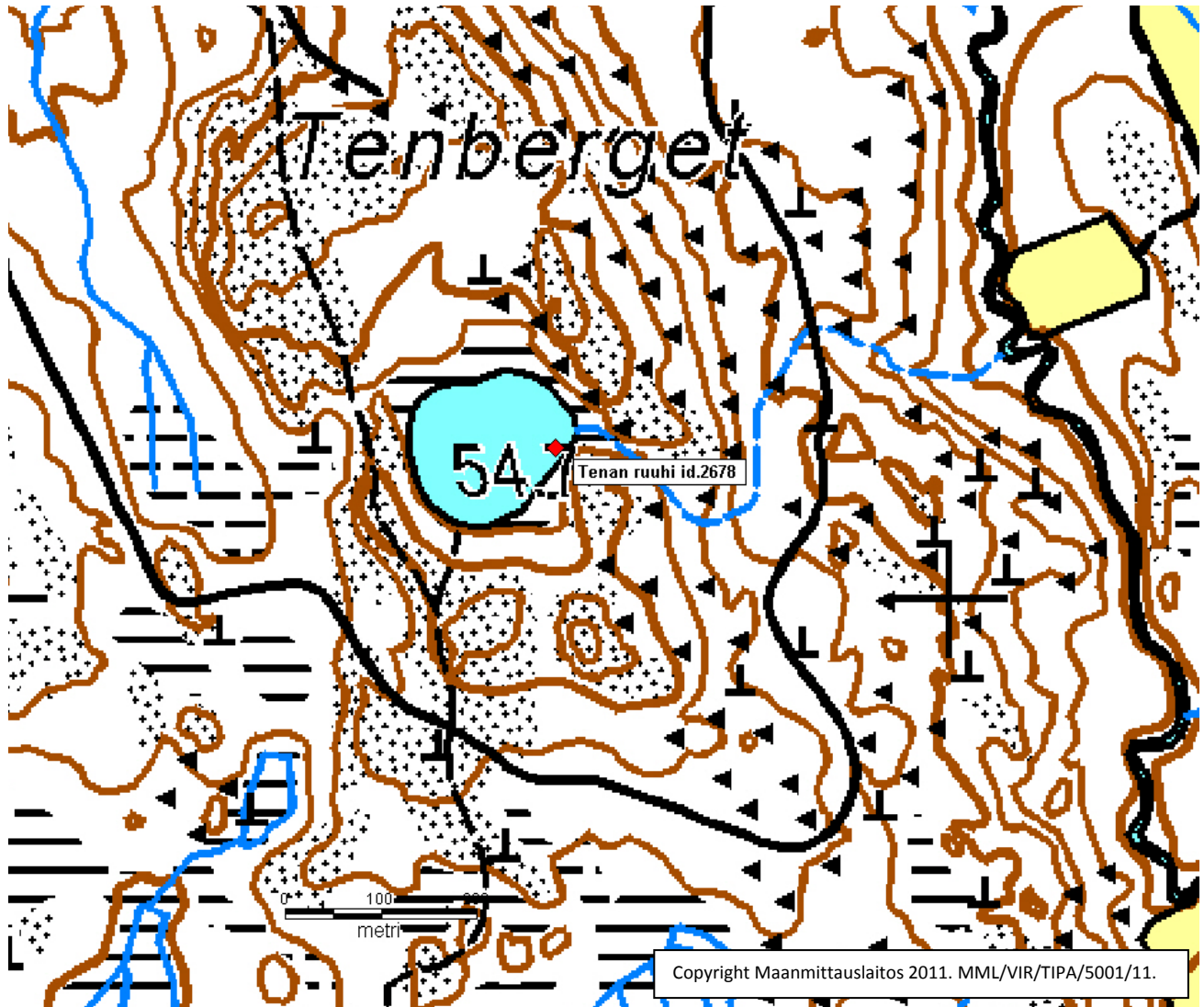
20.8.2012 Helsinki

Aika ja paikka

Allekirjoitus

Kartta 1. Tenan ruuhan sijainti

Mittakaava 1:5000



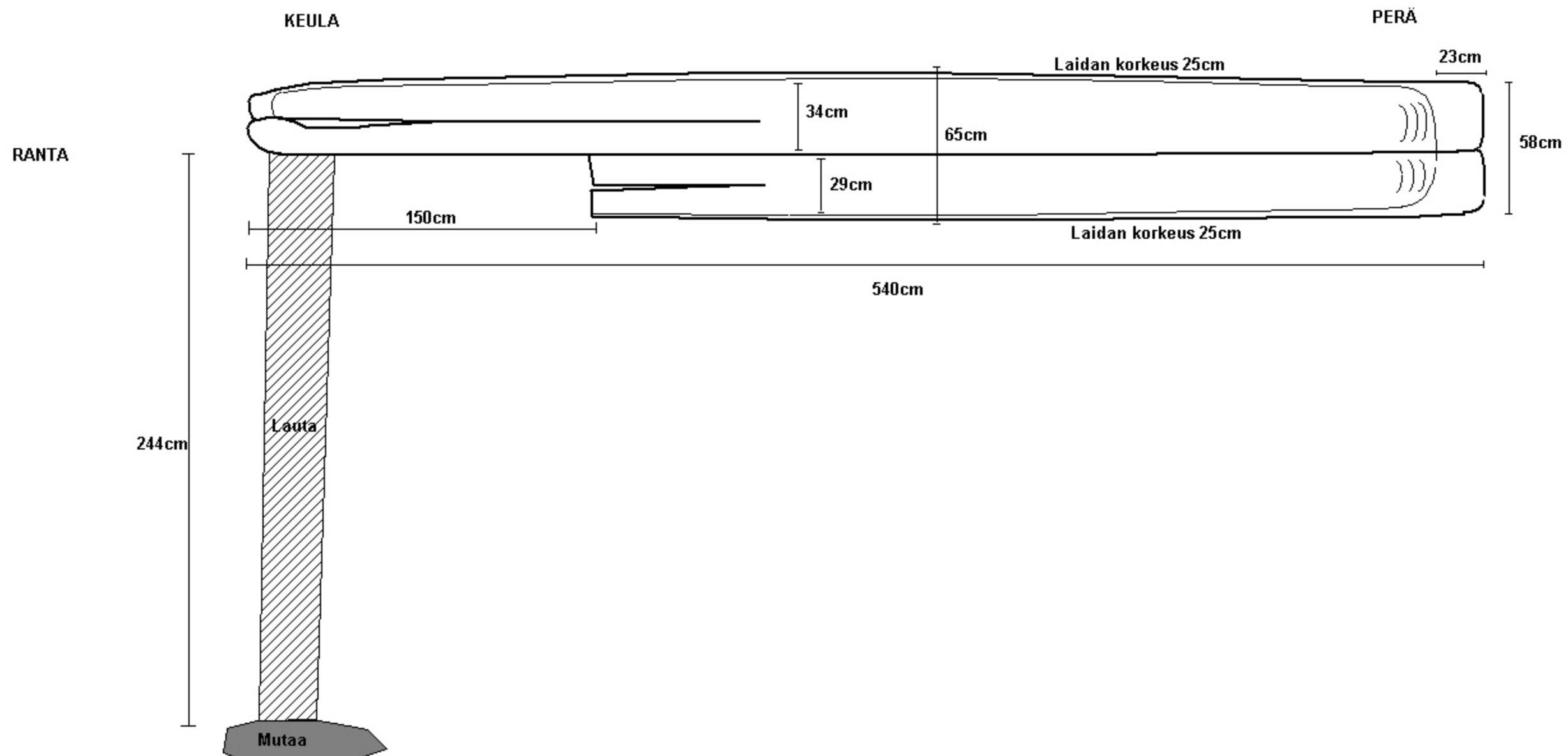
◆ Lapinjärvi Tenan ruuhi, id. 2678

Lapinjärvi, Tenan ruuhi id. 2678

25.7.2012 piirtänyt Salla Pärssinen

Mittakaava 1:20

Luonnospiirros



MUSEOVIRASTO, ARKEOLOGISET KENTTÄPALVELUT
va-kuvauspäiväkirja

Projekti	<i>Tarkastussukellukset, Lapinjärvi Tenan ruuhi id.2678</i>		
Filmi no	Pvm		Kuvaaja
MA201215:1-28	18.7.2012	Partikkelia vedessä, kamera huonoilla asetuksilla	Eveliina Salo, Salla Pärssinen, Jan-Erik Nyman
Huomautettavaa valotuksesta, kehityksestä yms.			
Kuva no	Kuvaus- kohde/henkilöt	Kuvaaja	
1	Yleiskuva kohteelta, pintakuva	Salla Pärssinen	
2	Yleiskuva lammesta, pintakuva	Jan-Erik Nyman	
3	Ruuhun perä	Eveliina Salo	
4	Ruuhun keskiosa	Eveliina Salo	
5	Ruuhun keskiosaa keulaan päin	Eveliina Salo	
6	Keula	Eveliina Salo	
7	Keula	Eveliina Salo	
8	Perä keulaan päin	Eveliina Salo	
9	Perä keulaan päin	Eveliina Salo	
10	Keskiosa ja keulaa	Eveliina Salo	
11	Keula	Eveliina Salo	
12	Keula	Eveliina Salo	
13	Keula	Eveliina Salo	
14	Keula	Eveliina Salo	
15	Perä ja kylki sivusta	Eveliina Salo	
16	perä ja kylki takaviistosta	Eveliina Salo	
17	Perä läheltä	Eveliina Salo	
18	Keskiosa läheltä	Eveliina Salo	
19	Keskiosa läheltä	Eveliina Salo	
20	Keula läheltä	Eveliina Salo	
21	Kylki ja perä etuviistosta kuvattuna	Eveliina Salo	
22	Keulaa/kylkeä sisäpuolelta	Eveliina Salo	
23	Perä peräänpäin kuvattuna	Eveliina Salo	
24	Perä peräänpäin kuvattuna ja tuumastukki	Eveliina Salo	
25	Eveliina Salo snorklaa kohteella.	Salla Pärssinen	
26	Salla Pärssinen, toimittaja Marke Kalliola ja Jan-Erik Nyman	Eveliina Salo	
27	Keskeneräinen myllynkivi leiripaikalla, louhosaluetta ja harkkokiviä	Salla Pärssinen	
28	Keskeneräinen myllynkivi leiripaikalla	Salla Pärssinen	

MUSEOVIRASTO, ARKEOLOGISET KENTTÄPALVELUT
Videokuvauspäiväkirja

Projekti	Tarkastussukellukset, Lapinjärvi, Tenan ruuhi 2678			
Filmi nro.	Pvm	Nauhatyyppe	Sivunro.	Kuvaaja
MA201215:29	18.7.2012	digitaalinen		Eveliina Salo
Huomautettavaa filmistä				
Aika	Kuvauskohde		Suunta (Mistä)	
0:00:00	Kuvaus alkaa ruuhen perästä.		Pohjoisesta etelään, ulapalta rantaan, perästä keulaan	
0:00:17	Ruuhen keskivaihetta, kyljet erottuvat.		Pohjoisesta etelään, ulapalta rantaan, perästä keulaan	
0:00:41	Puita pystyssä ruuhen styyrpuurin puolella.		Pohjoisesta etelään, ulapalta rantaan, perästä keulaan	
0:01:12	Ruuhen keulaa, keula on hajonnut.		Pohjoisesta etelään, ulapalta rantaan, perästä keulaan	
0:01:25	Ruuhen keulassa erottuu neljä puuta. Tarkemmassa tutkimuksessa ruuhi osoittautui koostuvan kahdesta osasta, jotka olivat kumpikin hajonneet vielä keulassa kahtia.		Pohjoisesta etelään, ulapalta rantaan, perästä keulaan	
0:01:49	Keula ja sen alta sivulle lähtevä lauta.		Pohjoisesta etelään, ulapalta rantaan, perästä keulaan	
0:01:53	Kuvaus päättyy.		Pohjoisesta etelään, ulapalta rantaan, perästä keulaan	