

**TUTKIMUSRAPORTTI**

# **KITEE**

## **Koppananniemi 1-3**

Kivikautisen asuinpaikan arkeologinen koekaivaus  
10.–11.9.2014



AKDG 3906:3



**MUSEOVIRASTO**

KULTTUURIYMPÄRISTÖN HOITO | ARKEOLOGISET KENTTÄPALVELUT

KOEKAIVAUSRYHMÄ

**JAN-ERIK NYMAN**

## Tiivistelmä

Museoviraston koekaivausryhmä suoritti Kiteen Koppananniemi 1-3:n kivikautisella asuinpaikalla arkeologisia koekaivauksia virkatyönä kahden päivän ajan 10.–11.9.2014. Asuinpaikan läheisyyteen oli suunniteltu rakennettavaksi uusi loma-asunto. Koekaivauksen tavoite oli selvittää ulottuuko asuinpaikka-alue rakennuspaikalle asti. Rakennuspaikalle ja sen lähiympäristöön kaivettiin 19 kpl 0,5 x 0,5 m kokoisia koekuoppia. Kaikki koekuopat olivat löydöttömiä eikä niissä ollut muinaisjäännekseen viittaavia maavärjäytymiä.

*Kannen kuva: Suunniteltu rakennuspaikka. Kuvan keskellä näkyy mökkitien leikkaama vanha rantavalli, kuvattu idästä.  
AKDG 3906:3*

## Sisällysluettelo

Kansilehti	
Tiivistelmä	
Sisällysluettelo	1
Arkisto- ja rekisteritiedot	2
Sijaintikartat	3
1. JOHDANTO	5
2. TUTKIMUSHISTORIA	6
3. KOHTEEN SIJAINTI JA KUVAUS	6
4. TUTKIMUSMENETELMÄT	7
5. KAIVAUSHAVAINNOT	8
6. YHTEENVETO	9
7. LÄHTEET	9
8. DIGIKUVALUETTELO	10
9. LISTA KOEKUOPISTA	11
Yleiskartta 1:500	13

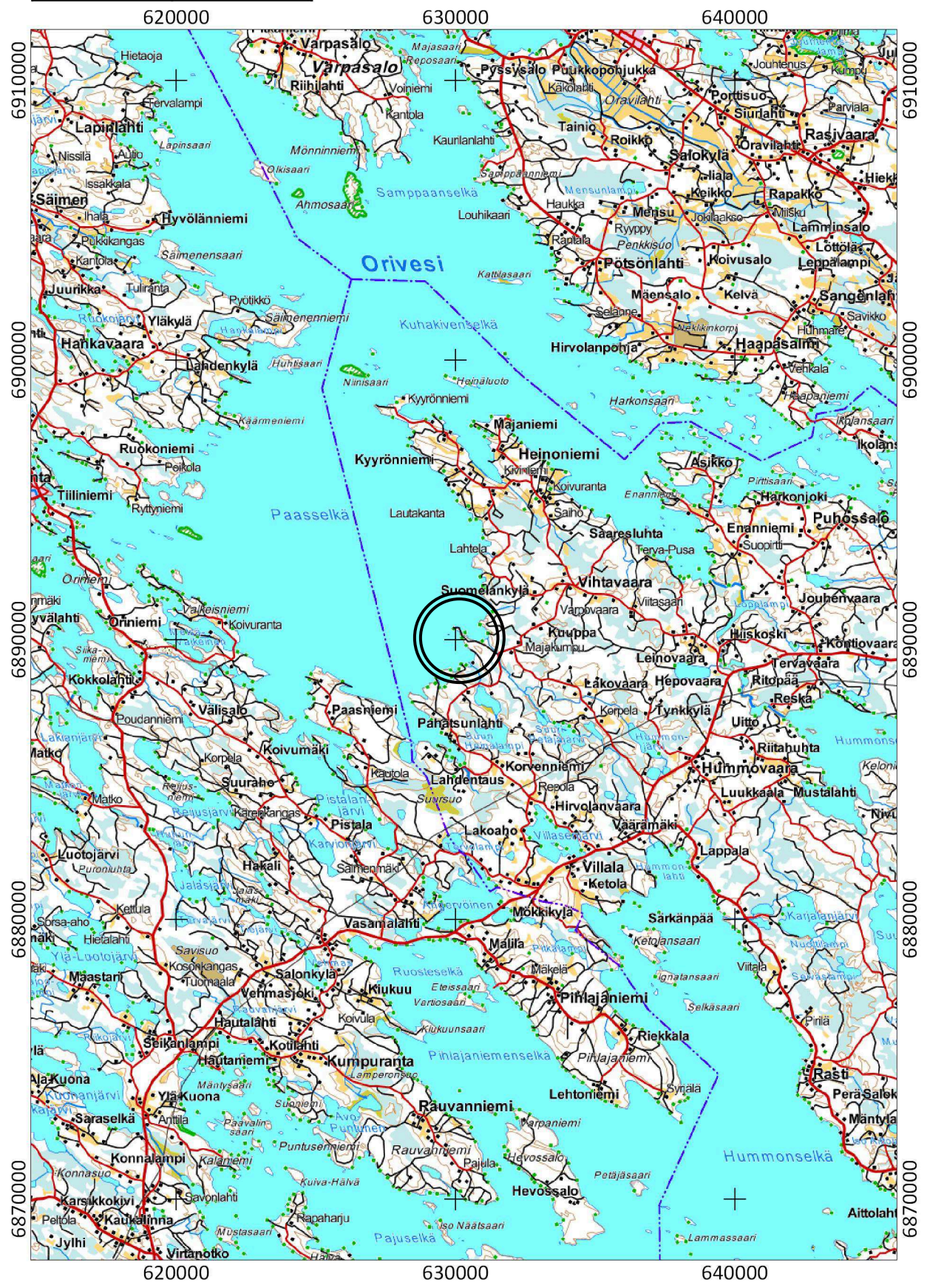
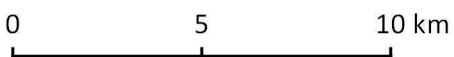
## Arkisto- ja rekisteritiedot

Kohteen nimi:	KITEE Koppananniemi 1–3
Muinaisjäännöslaji:	Kivikautinen asuinpaikka
Muinaisjäännösrekisterino:	1000024301
Inventointinumero:	33–35 (Halinen ja Lavento 1997) 27–29 (Pesonen 2004) 32–34 (Bilund 2014)
Tutkimuksen laatu:	Koekaivaus
Kenttäyönjohtaja:	Jan-Erik Nyman, FM
Apulaistutkija:	Janne Rantanen, Huk
Kaivausapulainen:	Stefanie Zaun, MA
Tutkimuksen rahoittaja:	Museovirasto (virkatyö)
Kenttäyöaika:	10.–11.9.2014
Tutkimusala / kaivausala:	2 500 m <sup>2</sup> / 4,75 m <sup>2</sup>
Maakunta:	Pohjois-Karjala
Kunta, kylä:	Kitee, Villala
Kiinteistötunnus:	260-433-32-46 Kurjenpesä
Peruskartta:	PK 421404 Heinoniemi
Tutkitun alueen keskikoordinaatit:	N: 6889861 ETRS-TM35-FIN E: 630354 Z: 78–83 N60
Kohteen lähin osoite:	Ansolammentie 11a, 82490 Heinoniemi
Kaivauslöydöt:	-
Aikaisemmat tutkimukset:	1997 Petri Halinen ja Mika Lavento, inventointi 2004 Petro Pesonen, inventointi 2014 Antti Bilund, inventointi
Aikaisemmat löydöt:	KM 30617:1–6 Saviastian paloja, kivilajiesine, kvartsia ja palanutta luuta. Diar. 21.11.1997. Petri Halinen ja Mika Lavento, inventointi KM 30618:1–11 Saviastian pala, kvartsiesine, kivilaji-iskos, kvartsi-iskoksia ja palanutta luuta. Diar. 21.11.1997. Petri Halinen ja Mika Lavento, inventointi KM 30619:1–4 Kvartsi-iskoksia. Diar. 21.11.1997. Petri Halinen ja Mika Lavento, inventointi KM 34821:1–5 Saviastian pala, kvartsi-iskoksia ja palanutta luuta. Diar. 29.10.2004. Petro Pesonen, inventointi KM 34822:1-3 Saviastian paloja ja kvartsi-iskoksia. Diar. 29.10.2004. Petro Pesonen, inventointi KM 34823:1-2 Saviastian paloja ja kvartsi-iskoksia. Diar. 29.10.2004. Petro Pesonen, inventointi
Digikuvat:	AKDG3906:1–5, luettelo s. 10
Maastokarttaote:	1:200 000, A4, s. 3 1:20 000, A4, s. 4
Kartat:	Yleiskartta 1:500, A3, s. 13
Liitteet:	-
Tutkimusraportti:	Museoviraston arkisto, Helsinki

# KITEE Koppananniemi 1-3

N: 6889861 E: 630354 (ETRS-TM35FIN) Z: 78-83 (N60)

1: 200 000

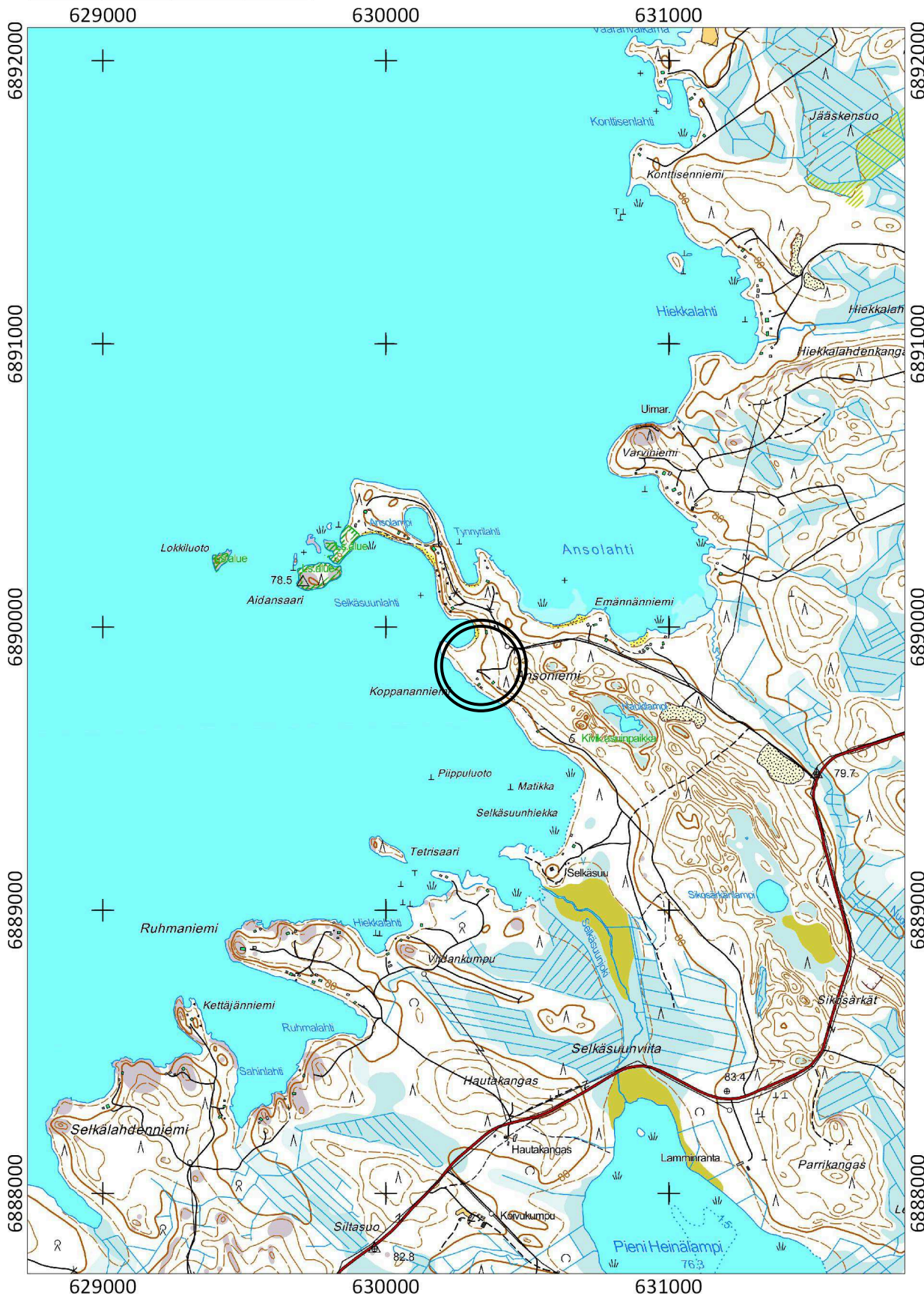


# KITEE Koppananniemi 1-3

N: 6889861 E: 630354 (ETRS-TM35FIN) Z: 78-83 (N60)

1: 20 000

0 250 500 750 1000 m



## 1. JOHDANTO

Kiteen Villalan kylässä sijaitsevalle kiinteistölle 260-433-32-46 Kurjenpesä on suunniteltu rakennettavaksi uusi loma-asunto. Kiinteistölle ulottuu kivi-ikäinen asuinpaikka Koppananniemi 1-3 (muinaisjäännösrekisterinumero 1000024301), joka on muinaismuistolain (295/1963) suojaama kiinteä muinaisjäännös. Muinaisjäännös on rajattu inventointihavaintojen perusteella, mutta sen tarkkaa laajuutta kiinteistön kohdalla ei ole aikaisemmin selvitetty. Tästä syystä Museoviraston Kulttuuriympäristön suojelu -osasto katsoi lausunnossaan (MV/120/05.01.00/2014), että laajuuden selvittämiseksi tarvitaan arkeologisia koekaivauksia.

Museoviraston Kulttuuriympäristön suojelu -osasto antoi syyskuun alussa 2014 Museoviraston koekaivausryhmälle tehtäväksi suorittaa tarvittavat koekaivaukset. Koekaivausryhmä suoritti koekaivaukset virkatyönä kahdenpäivän ajan 10.–11.9.2014. Museovirasto kustansi tutkimukset koska kyseessä oli pieni yksityinen hanke. Tutkittava oleva alue oli 2500 m<sup>2</sup> ja siitä tutkittiin 4,75 m<sup>2</sup>. Koekaivauksessa toimi kaivausjohtajana FM Jan-Erik Nyman ja apulaistutkijana HuK Janne Rantanen. Koekaivauksiin osallistui myös kaivausapulainen MA Stefanie Zaun.

Helsingissä 27.3.2015

Jan-Erik Nyman, FM

## 2. TUTKIMUSHISTORIA

Koppananniemen kivistä kivikautinen asuinpaikka löytyi vuonna 1997 Helsingin yliopiston suorittamassa muinaisjäännösinventoinnissa, jota johtivat Petri Halinen ja Mika Lavento. Kohde on alun perin ollut jaettuna kolmeen erilliseen kohteeseen, jotka on vuonna 2014 yhdistetty n. 0,5 km pitkäksi yhtenäiseksi muinaisjäännösalueeksi. Kohdetta on löytämisen jälkeen tarkastettu kaksi kertaa. Petro Pesonen tarkasti kohteen vuoden 2004 muinaisjäännösinventoinnin yhteydessä ja Antti Bilund vuonna 2014, jolloin alueella suoritettiin kaavatyötä varten uusi muinaisjäännösinventointi. Kohteelta on havaittu yhteensä kuusi asumuspainannetta ja yksi mahdollinen pyyntikuoppa. Kohteesta on inventointien yhteydestä löytynyt saviastian paloja, kiviesineitä, iskoksia ja palanutta luuta. Asumuspainanteista ainakin pohjoisin on hieman epävarma. Se löytyi vuoden 2014 inventoinnissa ja se on nyt tutkittavana olevan alueen lähin painanne. Tämä pyöreähkö ja halkaisijaltaan n. 7 m kokoinen painanne sijaitsee n. 80 m suunnitellusta uudisrakennuksesta länsikaakkoon. Läheltä vuonna 2014 todettua painannetta on vuoden 1997 ja 2004 inventoinneissa löytynyt asbestisekoitteisia saviastian paloja ja kvartsi-iskoksia (KM 30619:2-4 ja KM 34823:1-2). Petro Pesosen löytöluettelon mukaan saviastian palat edustavat Pöljän tyyppiä. Lähimmät löydöt ovat kerätty n. 50 m suunnitellusta uudisrakennuksesta kaakkoon. Vuoden 1997 löytöpaikat ovat hieman vaikeammin paikannettavissa, mutta suurin osa löydöistä on ilmeisesti kerätty Pesosen löytökohtien ja Ansolammentielle johtavan mökkien väliseltä alueelta. Kaikki aikaisemmat havainnot ovat korkeammalta kuin 80 m mpy (N60).

## 3. KOHTEEN SIJAINTI JA KUVAUS

Tutkimuskohde sijaitsee 31,4 km Kesälahden kirkosta luoteeseen Koppananniemen lounaisrannalla. Koppananniemi on osa isompaa Oriveden Paasselkään pistävää Ansoniemeä. Maasto laskee loivasti kohti länttä ja lounasta. 60 m rannasta on 6-8 m leveä ja 0,5 m korkea rantavalli, joka noudattaa suurin piirtein 80 m:n korkeuskäyrää. Tutkimuskohteen kohdalla valli on lähes pohjois-eteläsuuntainen ja kääntyy tämän eteläpuolella hieman kohti kaakkoa. Tutkimuskohteen pohjoispuolella valli tasaantuu. Maaperä vallin yläpuolella on kivistä hiekkaa. Sen alapuolella maasto muuttuu hyvin tasaiseksi ja maaperä jonkin verran kivisemmäksi. Myös puusto muuttuu vallin kohdalla. Sen päällä ja yläpuolella on kuivahkoa mäntykangasta, jossa kasvaa tiheäkasvuinen ja nuori mäntymetsä. Vallin alapuolella kasvaa koivuvaltaista lehtimetsää.



Kuva 1. Tutkimusalue ja kuvan keskellä oleva suunniteltu rakennuspaikka, kuvattu etelästä. AKDG 3906:1

Uusi loma-asunto on suunniteltu rakennettavaksi Ansolammentieltä kiinteistölle 260-433-32-46 Kurjenpesä johtavan mökkien pohjoispuolelle. Uudisrakennus sijoittuisi näin mökkien ja kiinteistön luoteisrajan väliin vanhan rantavallin alapuolelle. Uudisrakennuksen eteläpuolella on tasoitettu kääntö- ja pysäköintialue, josta mökkitie jatkuu kaakkoon kohti kiinteistön itäosassa olevaa loma-asuntoa. Tämä loma-asunto on rakennettu 1990-luvun lopussa. Loma-asunnon lisäksi on pysäköintialueen eteläpuolella rantasauna ja kolme ulkorakennusta. Uudisrakennuksen rakennuspaikan keskellä on 3 x 6 m kokoinen maahan kaivettu ja vielä



käytössä oleva jätekuoppa, jonka reunoilla on jätteiden peittämiseen tarkoitettuja pieniä sorakasoja. Rakennuspaikan eteläreunan tuntumassa sijaitsee myös kevytrakenteinen puucee.



Kuva 2. Suunnitellun rakennuspaikan keskellä oleva jätekuoppa, kuvattu lounaasta. AKDG 3906:5

Alueen vesistöhistoriaa on selvittänyt muun muassa Petro Pesonen inventointikertomuksessaan. Oriveden Paasselkä kuuluu Saimaan vesistöön ja on vanhemman kivikauden aikana ollut osana muinaista Suur-Saimaata. Suur-Saimaan aikana vedenpinta oli alueella nouseva kunnes järven uusi lasku-uoma puhkesi Vuoksen kohdalla 4000 eaa. Suur-Saimaan korkein ranta on tutkimuskohteella 84,5 m mpy. Vuoksen puhkeamisen jälkeen Paaselän vedenpinta on ollut jatkuvasti regressiivinen. Järven nykyinen vedenpinta on 75,9 m mpy. (Pesonen 2005:3)



Kuva 3. Suunnitellun rakennuspaikan eteläpuolella oleva tasainen ranta-alue, jossa sijaitsee ranta-sauna ja muutama ulkorakennus, kuvattu koillisesta. AKDG 3906:2

#### 4. TUTKIMUSMENETELMÄT

Koekaivauksen aikana 10.–11.9.2014 kaivettiin suunnitellun loma-asunnon kohdalle ja sen lähiympäristöön yhteensä 19 koekuoppaa. Koekuopat kaivettiin n. 5–15 m välein ja tutkittu pinta-ala oli yhteensä 4,75 m<sup>2</sup>. Rakennuspaikka oli maanomistajan toimesta merkitty maastoon. Rakennuspaikan lisäksi koekuopitettiin rantavallin itäpuolella olevaa aluetta kiinteistörajoille saakka. Kiinteistölle johtavan mökkitien eteläpuolelle ei kaivettu koekuoppia, pois lukien yksi koekuoppa kääntö- ja pysäköintialueen lounaispuolella. Kaikki kaivetut koekuopat ovat kooltaan 0,5 x 0,5 m ja ne kaivettiin puhtaaseen pohjamaahan asti. Koekuopat kaivettiin lapiolla ja kaivettu maa kuivaseulottiin 5 mm verkkoseulalla. Koekuopissa ei ollut löytöjä. Koekuopissa

esiintyvistä ilmiöistä ja maannoksista tehtiin kirjalliset muistiinpanot ja osa koekuopista valokuvattiin digitaalikameralla. Koekuoppien korkeuksia ei vaaittu. Koekuoppien ja muiden havaintojen sijainnit mitattiin Garmin Oregon 450t GPS-paikantimen avulla, jonka tarkkuus oli  $\pm 3$  metriä keskiarvomittauksella. Koekai-  
vauksen lopuksi koekuopat täytettiin ja peitettiin turpeella. Koekai-  
vaukset suoritettiin hyvissä sääolosuh-  
teissa.

Jälkityövaiheessa laadittiin Maanmittauslaitoksen maastokartan pohjalle ETRS-TM35FIN-koordinaatiston mukaisesti yleiskartta mittakaavaan 1:500, johon lisättiin koekuoppien sijainnit ja muut havainnot. Tutki-  
muksissa otetut digitaaliset valokuvat ovat luetteloitu Museoviraston kuvakokoelmiin päänumerolla AKDG  
3906. Jälkitöissä allekirjoittanut vastasi tutkimusraportin laatimisesta sekä yleiskartan laatimisesta. Apulais-  
tutkija Janne Rantanen vastasi valokuvien luetteloinnista. Tutkimuksissa ei löytynyt yhtään löytöä.

## 5. KAIVAUSHAVAINNOT

Kakki kaivetut koekuopat osoittautuivat löydöttömiksi, eikä niissä ollut mitään kulttuurikerrokseen viittaa-  
via maavärjäytymiä. Maaperä tutkimusalueella koostuu hiekasta ja varsinkin päällimmäinen 20–40 cm on  
kivinen. Suurin osa kivistä on nyrkinkokoisia ja pyörityneitä rantakiviä. Syvemmällä kivet selvästi vähenevät  
ja maaperä muuttuu tiiviiksi harmahtavaksi hiekaksi. Isompia muutoksia maaperässä ei tutkimusalueella  
ollut, vaikka kivien määrä vaikuttaa hieman kasvavan tutkimusalueen halki kulkevan vanhan rantavallin  
alapuolella. Koekuopasta nro. 15 paljastui, että alueen halki kulkee maanalainen sähkökaapeli. Sen linjausta  
ei ruvettu sen tarkemmin selvittämään. Häiriintynyttä pintamaata havaittiin myös koekuopassa nro. 10.  
Suunnitellun rakennuspaikan keskiosa on siihen kaivetun jätekuopan seurauksena täysin myllyääntynyt.



*Kuva 4. Koekuoppa  
nro. 2, jossa näkyy  
alueella esiintyvä  
luonnollinen maan-  
nos. AKDG 3906:4*

## 6. YHTEENVETO

Museoviraston koekaivausryhmä sai syyskuussa 2014 Museoviraston kulttuuriympäristön suojelu -osastolta tehtäväksi suorittaa koekaivauksia Kiteen Villalan kylässä sijaitsevalla kiinteistöllä 260-433-32-46 Kurjenpesä. Kiinteistön pohjoisosaan on suunniteltu rakennettavaksi uusi loma-asunto ja koska läheisyydestä tunnetaan muinaismuistolain (295/1963) suojaama kivikautinen asuinpaikka Koppalanniemi 1-3 oli syytä tutkia ulottuuko se rakennuspaikalle.

Koekaivausryhmä suoritti alustavat koekaivaukset virkatyönä kahden päivän ajan 10.-11.9.2014. Koekaivauksen aikana kaivettiin 19 kpl 0,5 x 0,5 m kokoista koekuoppaa tulevan rakennuksen kohdalle ja sen lähiympäristöön. Kiinteistölle johtavan mökkitien kaakkoispuolelle ei kaivettu yhtään koekuoppa. Rakennuspaikan keskellä sijaitsee vielä käytössä oleva jätekuoppa, joten sen keskialueen todettiin olevan täysin mylälly. Mitään muinaisjäännökseen viittaavaa ei koekuopista löytynyt. Maaperä rakennuspaikalla on kivistä hiekkamaata. Tulevan rakennuspaikan koillispuolella on suurin piirtein 80 m:n korkeuskäyrää noudattava vanha rantavalli. Aikaisemmat havainnot alueella olevasta kivikautisesta asuinpaikasta ovat kaikki olleet korkeammalta kuin 80 m mpy, joten tuleva rakennuspaikka on ilmeisesti hieman liian alhaalla ollakseen potentiaalista asuinpaikka-aluetta.

## 7. LÄHTEET

Painamattomat lähteet:

- Jussila, Timo, Sepänmaa, Timo, Bilund, Antti, Laakso, Ville ja Helminen, Mikko (2014). Kitee – Rääkkylä Oriveden rantaosayleiskaavan uusien rakennuspaikkojen ja niiden liepeiden muinaisjäännös-inventointi 2014. Mikroliitti.
- Lavento, Mika ja Halinen, Petri (1997). Kesälahden inventointi 1997. Helsingin yliopisto.
- Pesonen, Petro (2005). Kesälahden arkeologinen inventointi 2004. Pohjois-Karjalan museo.

Raportit säilytetään Museoviraston arkistossa.

## 8. DIGIKUVALUETTELO

AKDG 3906:

1. Tutkimusalue ja kuvan keskellä oleva suunniteltu rakennuspaikka, kuvattu etelästä.  
*Kuvaaja Jan-Erik Nyman*
2. Suunnitellun rakennuspaikan eteläpuolella oleva tasainen ranta-alue, jossa sijaitsee ranta-sauna ja muutama ulkorakennus, kuvattu koillisesta.  
*Kuvaaja Jan-Erik Nyman*
3. Suunniteltu rakennuspaikka. Kuvan keskellä näkyy mökkitien leikkaama vanha rantavalli, kuvattu idästä.  
*Kuvaaja Jan-Erik Nyman*
4. Koekuoppa nro. 2, jossa näkyy alueella esiintyvä luonnollinen maannos.  
*Kuvaaja Janne Rantanen*
5. Suunnitellun rakennuspaikan keskellä oleva jätekuoppa, kuvattu lounaasta.  
*Kuvaaja Jan-Erik Nyman*

## 9. LISTA KOEKUOPISTA

Kaikki koekuopat ovat löydöttömiä

Nro	Koordinaatit (ETRS-TM35FIN) Lounaisnurkka	Koko m	Syvyys m	Kuvaus
1	N: 6889850,6 E: 630334,1	0,5 x 0,5	0,50	Turpeen alla oli 10 cm paksu vaaleanharmaa ja kivinen huuhtoutumiskerros, jonka alla oli 20 cm paksu ruskea hiekkakerros. Kerroksen yläosa oli kivinen. Tämän kerroksen alla oli kuopan pohjaan asti harmaata ja kivetöntä hiekkaa.
2	N: 6889866,7 E: 630340,3	0,5 x 0,5	0,85	Turpeen alla oli 5 cm paksu vaaleanharmaa ja kivinen huuhtoutumiskerros, jonka alla oli 25 cm paksu ruskea hiekkakerros. Kerroksen yläosa oli kivinen. Tämän kerroksen alla oli kuopan pohjaan asti harmaata ja kivetöntä hiekkaa.
3	N: 6889861,1 E: 630345,3	0,5 x 0,5	0,55	Turpeen alla oli 5 cm paksu vaaleanharmaa ja kivinen huuhtoutumiskerros, jonka alla oli 25 cm paksu ruskea hiekkakerros. Kerroksen yläosa oli kivinen. Tämän kerroksen alla oli 10 cm paksu keltainen kivetön hiekkakerros, jonka alla oli kuopan pohjaan asti harmaata ja kivetöntä hiekkaa.
4	N: 6889860,8 E: 630340,4	0,5 x 0,5	0,80	Turpeen alla oli 5 cm paksu vaaleanharmaa ja kivinen huuhtoutumiskerros, jonka alla oli 30 cm paksu ruskea hiekkakerros. Kerroksen yläosa oli kivinen. Tämän kerroksen alla oli kuopan pohjaan asti harmaata ja kivetöntä hiekkaa.
5	N: 6889862,2 E: 630333,3	0,5 x 0,5	0,50	Turpeen alla oli 10 cm paksu vaaleanharmaa ja kivinen huuhtoutumiskerros, jonka alla oli 25 cm paksu ruskea hiekkakerros. Kerroksen yläosa oli kivinen. Tämän kerroksen alla oli kuopan pohjaan asti harmaata ja kivetöntä hiekkaa.
6	N: 6889856,2 E: 630351,8	0,5 x 0,5	0,45	Turpeen alla oli 5 cm paksu vaaleanharmaa ja kivinen huuhtoutumiskerros, jonka alla oli 35 cm paksu kivinen ja ruskea hiekkakerros. Tämän kerroksen alla oli kuopan pohjaan asti harmaata ja kivetöntä hiekkaa.
7	N: 6889867,3 E: 630336,8	0,5 x 0,5	0,55	Turpeen alla oli 5 cm paksu vaaleanharmaa ja kivinen huuhtoutumiskerros, jonka alla oli 20 cm paksu ruskea hiekkakerros. Kerroksen yläosa oli kivinen. Tämän kerroksen alla oli 20 cm paksu kerros harmaata ja kivetöntä hiekkaa, jonka alla oli kuopan pohjaan asti karkeaa harmaata hiekkaa.
8	N: 6889853,3 E: 630341,9	0,5 x 0,5	0,55	Turpeen alla oli 5 cm paksu vaaleanharmaa ja kivinen huuhtoutumiskerros, jonka alla oli 30 cm paksu ruskea hiekkakerros. Kerroksen yläosa oli kivinen. Tämän kerroksen alla oli kuopan pohjaan asti harmaata ja kivetöntä hiekkaa.
9	N: 6889860,7 E: 630357,9	0,5 x 0,5	0,35	Turpeen alla oli 5 cm paksu vaaleanharmaa ja kivinen huuhtoutumiskerros, jonka alla oli 30 cm paksu kellanruskea hiekkakerros. Kerroksen yläosa oli kivinen. Tämän kerroksen alla oli kuopan pohjaan asti harmaata ja kivetöntä hiekkaa.

10	N: 6889874,8 E: 630340,4	0,5 x 0,5	0,65	Turpeen alla oli 20 cm paksu kerros löyhää ruskeaa hiekkaa, jonka alla oli 25 cm paksu kerros kivistä ja ruskeaa hiekkaa. Tämän kerroksen alla oli kuopan pohjaan asti harmaata ja kivetöntä hiekkaa.
11	N: 6889849,4 E: 630328,5	0,5 x 0,5	0,40	Turpeen alla oli 5 cm paksu vaaleanharmaa ja sorainen huuhtoutumiskerros, jonka alla oli kuopan pohjaan asti vaaleanruskeaa ja soraista hiekkaa.
12	N: 6889878,4 E: 630345,8	0,5 x 0,5	0,65	Turpeen alla oli 10 cm paksu vaaleanharmaa ja kivinen huuhtoutumiskerros, jonka alla oli 45 cm paksu ruskea hiekkakerros. Kerroksen yläosa oli kivinen. Tämän kerroksen alla oli kuopan pohjaan asti harmaata ja kivetöntä hiekkaa.
13	N: 6889866,8 E: 630365,1	0,5 x 0,5	0,40	Turpeen alla oli 5 cm paksu vaaleanharmaa ja kivinen huuhtoutumiskerros, jonka alla oli 30 cm paksu ruskea hiekkakerros. Kerroksen yläosa oli kivinen. Tämän kerroksen alla oli kuopan pohjaan asti harmaata ja kivetöntä hiekkaa.
14	N: 6889837,6 E: 630316,5	0,5 x 0,5	0,35	Turpeen alla oli 2 cm paksu vaaleanharmaa ja kivinen huuhtoutumiskerros, jonka alla oli 25 cm paksu ruskea hiekkakerros. Kerroksen yläosa oli erittäin kivinen. Tämän kerroksen alla oli kuopan pohjaan asti harmaata ja kivetöntä hietaa.
15	N: 6889869,5 E: 630353,9	0,5 x 0,5	0,35	Turpeen alla oli 20 cm paksu kerros ruskeaa hiekkaa, jonka alla oli harmaata hiekkaa. 35 cm:n syvyydestä paljastui pohjois-eteläsuuntainen sähkökaapelin huomionauha, joten kuoppaa ei kaivettu tätä syvemmin.
16	N: 6889856,7 E: 630380,1	0,5 x 0,5	0,70	Turpeen alla oli 10 cm paksu vaaleanharmaa ja sorainen huuhtoutumiskerros, jonka alla oli 20 cm paksu sorainen ja ruskea hiekkakerros. Tämän kerroksen alla oli 20 cm paksu harmaa ja sorainen hiekkakerros, jonka alla oli kuopan pohjaan asti harmaata, soraista ja kivistä hiekkaa.
17	N: 6889860,0 E: 630364,2	0,5 x 0,5	0,65	Turpeen alla oli 10 cm paksu vaaleanharmaa huuhtoutumiskerros, jonka alla oli 20 cm paksu ruskea hiekkakerros. Tämän kerroksen alla oli kuopan pohjaan asti harmaata hiekkaa.
18	N: 6889857,6 E: 630388,9	0,5 x 0,5	0,45	Turpeen alla oli 5 cm paksu vaaleanharmaa huuhtoutumiskerros, jonka alla oli 35 cm paksu ruskea hiekkakerros. Tämän kerroksen alla oli kuopan pohjaan asti kellanharmaata hiekkaa. Kaikki kuopan kerrokset olivat kivisiä.
19	N: 6889857,6 E: 630388,9	0,5 x 0,5	0,50	Turpeen alla oli 5 cm paksu vaaleanharmaa ja sorainen huuhtoutumiskerros, jonka alla oli 35 cm paksu sorainen ja ruskea hiekkakerros. Tämän kerroksen alla oli kuopan pohjaan asti soraista ja harmaata hiekkaa. Kaikki kuopan kerrokset olivat kivisiä.

# KITEE Koppananniemi 1-3

Jan-Erik Nyman 2014

Yleiskartta 1:500

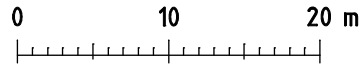
Piirtäjä Jan-Erik Nyman

Pohjakarttana on Maanmittauslaitoksen maastokartta

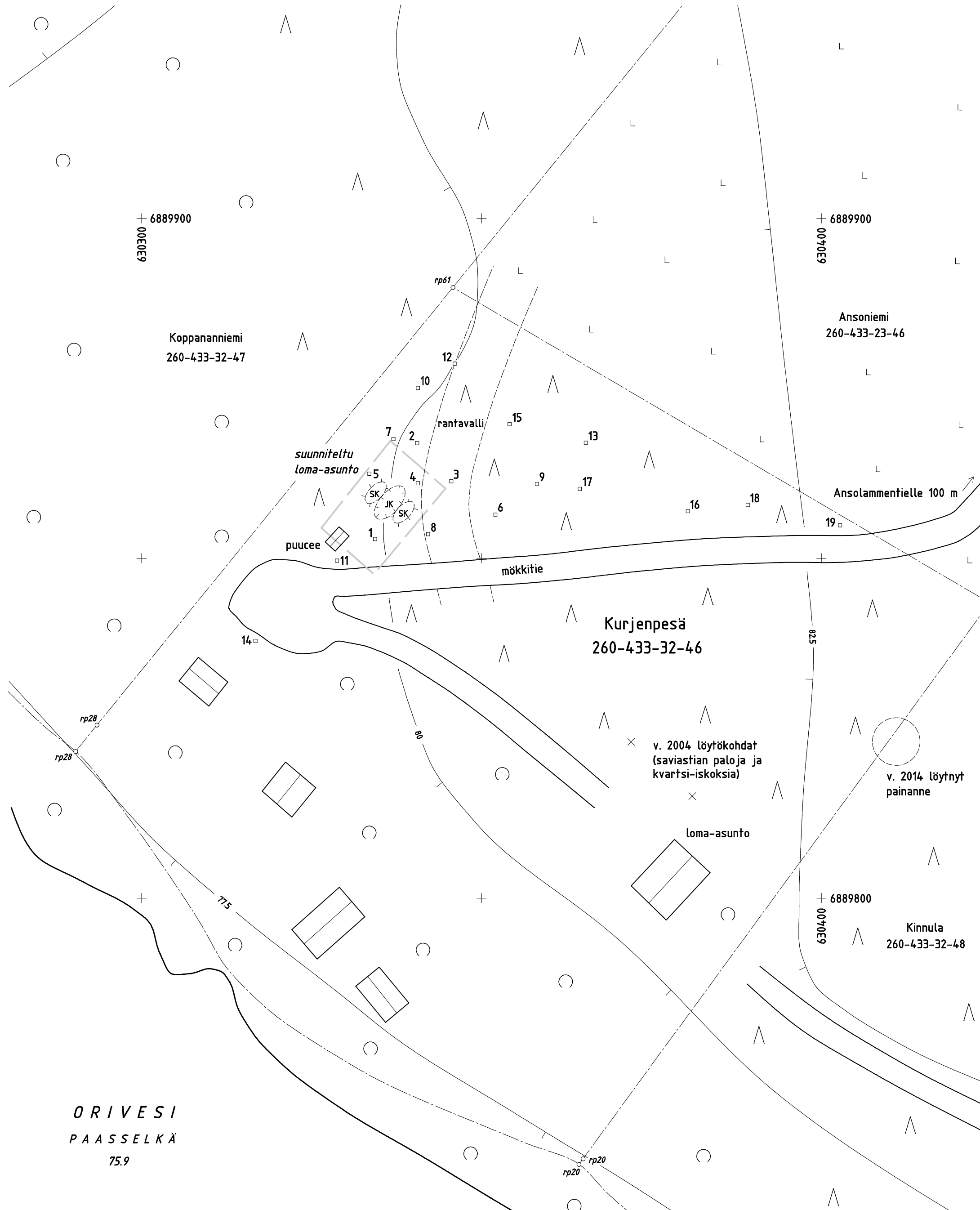
ja maanomistajan toimittama asemapiirros

Koordinaatisto ETRS-TM35FIN

Korkeusjärjestelmä N60



- 1□ löydön koekuoppa (0,5 x 0,5 m)
- JK jätetuoppa
- SK sorakasa
- rp kiinteistöraja ja rajamerkki
- L hakattu metsä
- Λ ○ mänty- ja lehtimetsä



ORIVESI  
PAASSELKÄ  
75.9