

TUTKIMUSRAPORTTI

PYHTÄÄ

Haasianiemi (meluvallin ja yksityistien linja)

Keskiaikaisen raudanvalmistuspaikan ympäristön koekaivaus
13.10.2011



AKDG 4232:3 ja 8



MUSEOVIRASTO

KULTTUURIYMPÄRISTÖN HOITO | ARKEOLOGISET KENTTÄPALVELUT
KOEKAIVAUSSRYHMÄ
SIMO VANHATALO

Tiivistelmä

Museoviraston arkeologisten kenttäpalveluiden koekaivausryhmä tutki Pyhtään Ahvenkosken kaakkoispuolella olevat valtatie 7 -moottoritiehankkeeseen liittyvien yksityistien ja meluvallin alueet ennen tienrakennustöitä. Moottoritielinja oli inventoitu vuonna 2005, mutta sen yhteydessä ei Haasianiemestä tehty muinaisjäännöksiin viittaavia havaintoja. Vuosina 2010 ja 2011 metallinetsinharrastajat olivat löytäneet suunnitellulta tiealueelta runsaasti rautaesineitä ja niiden katkelmia, veneniittejä, nauvoja, ym. iältään vaikeasti määriteltävää esineistöä. Tutkittavan alueen metallinetsinlöydöt antoivat viitteitä, että paikalla voisi vielä olla jäljellä rautakauteen ja keskiaikaan viittaavan toiminnan jälkiä. Koekuopituksen perusteella tällaisia ei kuitenkaan löytynyt.

Sisällysluettelo

Kansilehti	
Tiivistelmä	
Sisällysluettelo	1
Arkisto- ja rekisteritiedot	2
Sijaintikartat	3–4
Yleiskartta	5
1. JOHDANTO	6
2. KOHTEEN SIJAINTI JA KUVAUS	6
3. TUTKIMUSMENETELMÄT	6
4. HAVAINNOT	6
5. YHTEENVETO	7
Digikuvaluettelo	8
Kuvataulut	9–11
Liite	12

Arkisto- ja rekisteritiedot

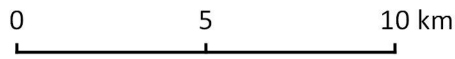
Kohteen nimi:	PYHTÄÄ Haasianiemi (meluvallin ja yksityistien linja)	
Muinaisjäännöslaji:	Keskiaikaisen raudanvalmistuspaikan ympäristön koekaivaus	
Muinaisjäännösrekisterin numero:	1000019888	
Inventointinumero:	-	
Lääni, maakunta:	Itä-Suomen lääni, Kymenlaakso	
Kunta, kylä:	Pyhtää, Suurahvenkoski, Savukoski	
Kiinteistötunnus:	624-418-0001-0125	
Maanomistaja, osoite:	Tornator Oyj, 0162807-8 yhteystiedot, katso www.ytj.fi	
Peruskartta:	302306 Pyhtää	
ETRS-TM35-FIN-koordinaatit:	N: 6705840–6030	(tutkitun alueen äärikoordinaatit)
	E: 470500–850	
	Z: 2–9 (N2000)	
Tutkimustapa:	Koekaivaus, koekuopat (35 kpl 0,3 x 0,3 m)	
Kenttätyöaika:	13.10.2011	
Tutkimuksen rahoittaja:	Museovirasto (virkatyö) ja Liikennevirasto (osa kuluista)	
Tutkimusala / kaivausala:	17000 m ² / 4 m ²	
Kenttätyönjohtaja:	Simo Vanhatalo, HuK	
Piirtäjä ja tutkimusavustaja:	Mikko Suha FM ja Rasmus Åkerblom, HuK	
Kaivauslöydöt:	-	
Aikaisemmat tutkimukset:	<p>Katja Vuoristo ja Kreetta Lesell 2005 inventointi, Valtatien 7 uuden linjauksen inventointi Loviisa-Kotka, Museovirasto</p> <p>Sirkka-Liisa Seppälä 2004 inventointi, Pyhtää/Ruotsinpyhtää Ahvenkosken osayleiskaava, Museovirasto, Arkeologian osasto. (Ei havaintoja Haasianiemen kohteesta).</p> <p>Ilkka Kaskinen, Marita Kykyri ja Eija Naakka 2011 tarkastus; vuosien 2010 ja 2011 rautaesineiden (KM 40395:136–143) löytöpaikka, 9.5.2011.</p>	
Aikaisemmat löydöt:	<p>KM 39597:1–3. Hevosenkänkäsolki, veitsi ja koukku. Diar. 11.10.2013.</p> <p>KM 40016:1–2. Solki ja koukku. Jouni Jäppisen löytöjä. Kohde: Haasianiemi. Diar. 15.9.2014.</p> <p>KM 40395:1–177. Kaivauslöytöjä (Simo Vanhatalo 2011) ja aikaisempia Rune Nygårdin ja Jouni Jäppisen metallinpaljastinlöytöjä. Kohde: Haasianiemi, keskiaikainen raudanvalmistuspaikka. Diar. 18.5.2015.</p>	
Lähistön muinaisjäännökset:	Pyhtää Merikoski (1000002919), raudansulatusuuni (800 m länsiluoteeseen) Ks. Päivi Maaranen 2013 tarkastuskertomus ja Jouni Jäppisen internetsivut muiden tietojen linkeistä.	
Lähistön löytöjä:	Ks. yleiskartta s. 5	
Muut tiedot:	<p>Päivi Maaranen 2013 tarkastus, Kertomus Pyhtään Haasianiemen, Pyhtään Merikosken ja Loviisan Viirankosken tarkastusmatkoista 9.–10.10.2013 ja 24.10.2013, Museovirasto.</p> <p>Jouni Jäppinen: Kymenlaakson raudasta, raudanvalmistuksesta rautakuonasta ym. lähialueen tutkimuksista: https://jouni.jappinen.fi/files/rautakuona.pdf</p> <p>Jouni Jäppinen: Pyhtää Ahvenkosken tutkimuksista: http://rautakymi.fi/Ahvenkoski.html</p>	
Karttaotteet:	1:200 000, A4, s. 3 1:20 000, A4, s. 4	
Kartat:	Yleiskartta 1:2000, A3, s. 5	
Digikuvat:	AKDG 4232:1–11, luettelo s. 8, 3 kuvataulua, s. 9–11	
Liite:	Koekuoppien ETRS35FIN- ja YKJ-koordinaattien lista	
Tutkimuskertomus:	Museoviraston arkisto, Helsinki	

PYHTÄÄ Haasianiemi

Simo Vanhatalo 2011

N: 6705840–6030 E: 470500–850 (ETRS-TM35FIN) Z: 2–9 (N2000)

1: 200 000



© Maanmittauslaitos 2014

PYHTÄÄ Haasianiemi (meluvallin ja yksityistien linja) Simo Vanhatalo 2011

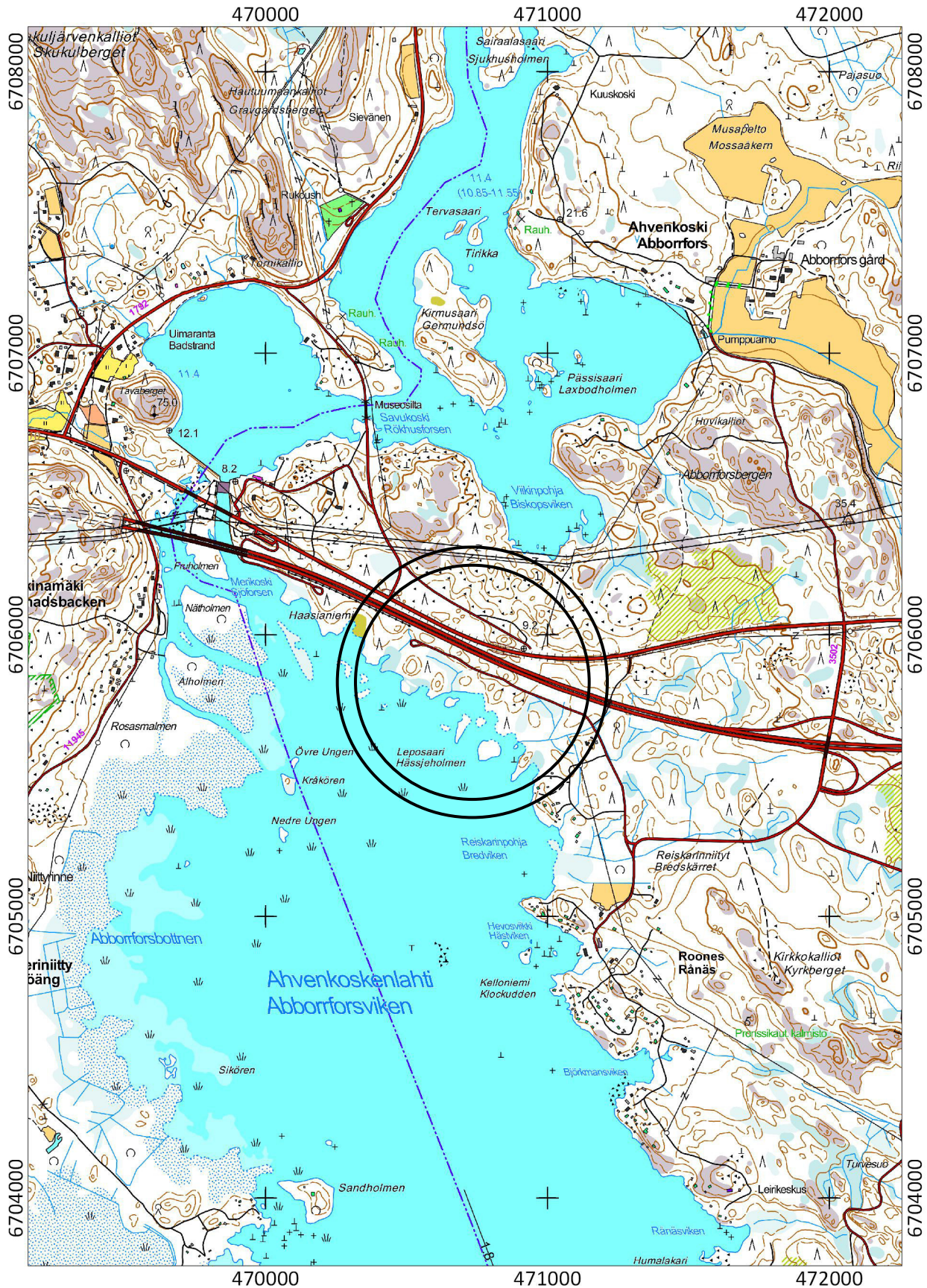
PYHTÄÄ Haasianiemi

Simo Vanhatalo 2011

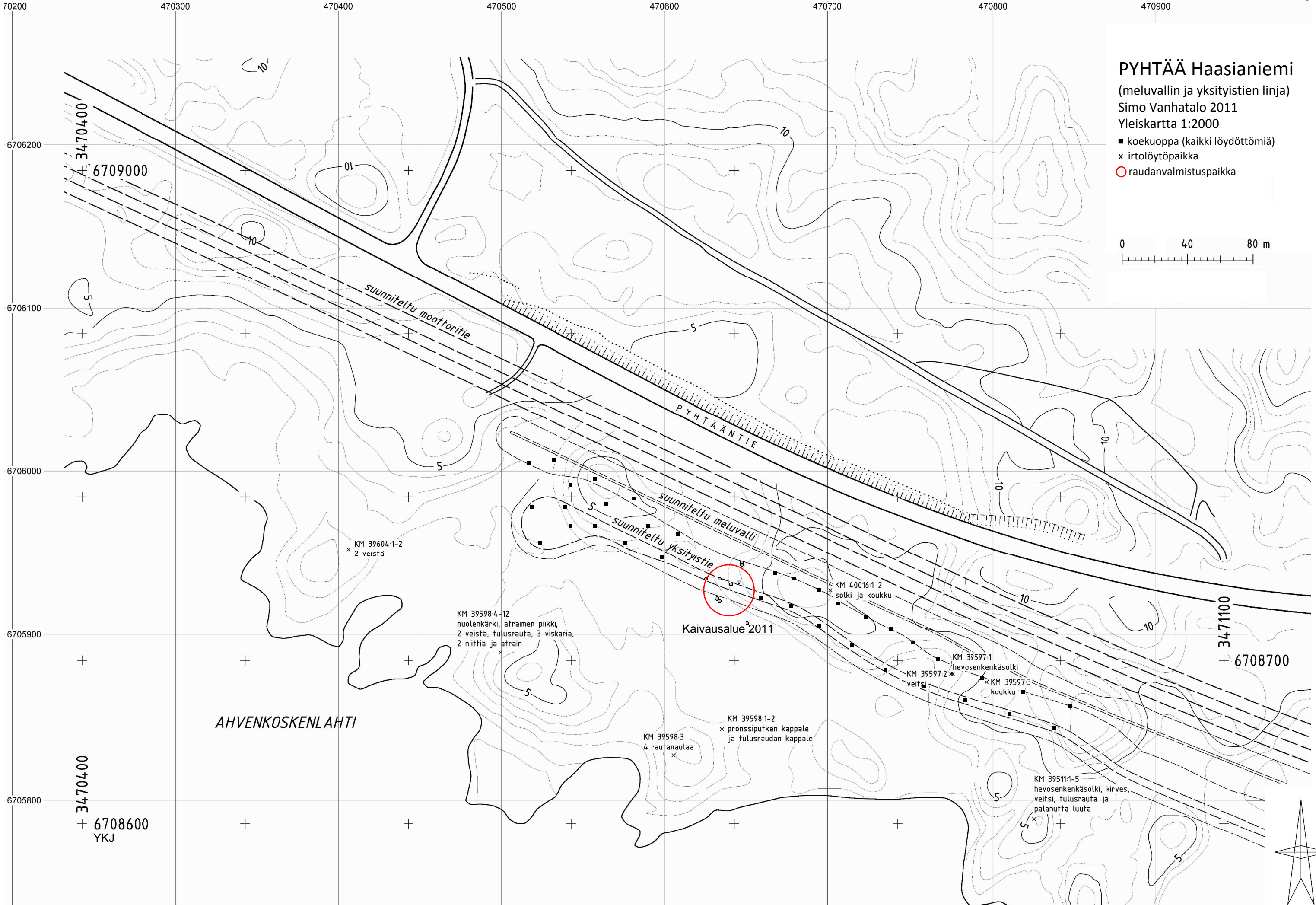
N: 6705840–6030 E: 470500–850 (ETRS-TM35FIN) Z: 2–9 (N2000)

1: 20 000 PYHTÄÄ 302306

0 250 500 750 1000 m



© Maanmittauslaitos 2014



1. JOHDANTO

Museoviraston arkeologisten kenttäpalveluiden koekaivausryhmä sai tutkittavakseen Pyhtään Ahvenkosken kaakkoispuolella olevat valtatie 7 -moottoritiehankkeeseen liittyvien yksityistien ja meluvallin alueet (ks. yleiskartta). Moottoritelinja oli inventoitu vuonna 2005 eikä sen yhteydessä Haasianiemestä tehty muinaisjäännöksiin viittaavia havaintoja.

Vuosina 2010 ja 2011 metallinetsinharrastajat olivat löytäneet suunnitellulta tiealueelta runsaasti rautaesineitä ja niiden katkelmia, veneniittejä, nauloja, ym. iältään vaikeasti määriteltävää esineistöä. Koekaivausryhmä tutki heinäkuussa ja syyskuussa 2011 Haasianiemen itäosan vastaavanlaista löytöpaikkaa, jonka kaivauksissa löytyi raudanvalmistukseen liittyvä uunirakennelma ja muita uunin jäännöksiä (ks. Simo Vanhatalon Pyhtää Haasianiemi tutkimusraportti 2011).

13.10.2011 tehdyillä tutkimuksilla selvitettiin, onko paikalla vielä muita rauta- ja keskiaikaan viittaavia muinaisjäännöksiä. Kolmen koekaivausryhmän jäsenen lisäksi tutkimukseen osallistui Museoviraston Itä-Suomen kulttuuriympäristöpalveluiden yli-intendentti Timo Kantonen.

2. KOHTEEN SIJAINTI JA KUVAUS

Tutkimusalue sijaitsee noin neljä kilometriä länteen Pyhtään kirkosta, Merikosken kaakkoispuolella, Haasianiemen kohdalla olevan kosteikkoalueen pohjoispuolella, kivikkoisilla kumpareilla ja niiden väliin jäävällä kosteikolla. Nykyinen Loviisan–Kotkan tielinja on suunnitellun alueen pohjoispuolella. Alueen puusto oli syyskuussa poistettu ja metsäkoneiden jäljiltä maanpinta oli paikoin avoin ja rikkoutunut.

3. TUTKIMUSMENETELMÄT

Tielinjoja ei ollut merkitty maastoon. Koekuopitusta varten tiehankkeiden suunnitelmakarttaan määritettiin koekuoppien paikat ennen maastokäyntiä. Niiden koordinaatit siirrettiin Garmin IIP-satelliittipaikantimeen, jonka avulla koekuopat sijoitettiin maastoon laitteen ± 3 metrin tarkkuudella. Suunnitelluille tienrakennuslinjoille kaivettiin lapioilla 35 kpl noin 30 x 30 cm:n laajuista koekuoppaa. Koekuopat sijoitettiin aikaisempien löytöpaikkojen läheisyyteen ja maastossa sopiville kohdille. Koekuoppien lisäksi alueen avoimet maanpinnat tarkastettiin. Tutkimusten loputtua koekuopat peitettiin. Tutkimusalue ja sen ympäristö dokumentoitiin digitaalikameralla valokuvaamalla ja kuvista koostettiin panoraamakuvat.

4. HAVAINNOT

Tutkittavan alueen tiheä puusto oli aikaisemmin raivattu pois ja maanpinta oli nyt osittain paljaana metsätyökoneiden jäljiltä, joten havaintojen tekeminen oli suhteellisen helppoa. Metallinetsinharrastajat olivat aikaisemmin vuonna 2011 tutkineet aluetta ja keränneet metalliesineitä talteen.

Tutkimusalueen koekuopista ei löytynyt mitään merkkejä kiinteistä muinaisjäännöksistä. Turpeen alla oli ruskeaa ja paikoin tummanharmaata soransekaista hiekkaa. Tutkimusalueen itäosan avonaisessa maassa ja turpeen alla oli tummanharmaata ja paikoin noen värjäämää maata. Palaneelta näyttäenässä maassa ei ollut luunpaloja eikä mitään polttokalmistoon viittaavia löytöjä. Ilmiö voi viitata myös kaskenpolttoon.

5. YHTEENVETO

Haasianiemen moottoritien eteläpuolelle suunnitellun yksityistien ja meluvallin alueen tutkimukset tehtiin juuri ennen tiealueen suuria maansiirtotöitä. Tutkittavan alueen metallinetsinlöydöt antoivat viitteitä, että paikalla voisi vielä olla jäljellä rautakauteen ja keskiaikaan viittaavan toiminnan jälkiä. Koekuopituksen perusteella tällaisia ei kuitenkaan löytynyt.

Tutkimusten jälkeen Jouni Jäppinen löysi suunnitellun yksityistiealueen eteläpuolelta viikinkiaikaisen kirveen, korunosia ja palanutta luuta (KM 39511:1–5, ks. yleiskartta).

Simo Vanhatalo

Helsingissä 17.5.2015

DIGIKUVALUETTELO

KUVAN NUMERO

AIHE

Kuvaaja: Simo Vanhatalo

AKDG. 4232

- 1 Tutkitun alueen luoteisosaa, panoraamakuva on kuvattu idästä-kaakosta-etelästä.
- 2 Tutkitun alueen lounais- ja länsiosaa, panoraamakuva on kuvattu idästä-kaakosta.
- 3 Tutkitun alueen keskiosaa, panoraamakuva on kuvattu idästä-kaakosta.
- 4 Tutkitun alueen keskiosaa, taustalla vanha Loviisan–Kotkan tie, panoraamakuva on kuvattu kaakosta-lounaasta.
- 5 Tutkitun alueen länsi- ja eteläosaa, taustalla Ahvenkoskenlahti, panoraamakuva on kuvattu pohjoiskoillisesta.
- 6 Tutkitun alueen itä- ja keskiosaa, panoraamakuva on kuvattu länsiluoteesta-pohjoisluoteesta.
- 7 Tutkitun alueen itäosaa, panoraamakuva on kuvattu itäkaakosta-etelälounaasta.
- 8 Tutkitun alueen itäosaa, taustalla Ahvenkoskenlahti, panoraamakuva on kuvattu luoteesta-koillisesta.
- 9 Haasianiemen syyskuussa 2011 tutkitun raudankäsittelypaikan uunin kiviä, kuvattu kaakosta.
- 10 Haasianiemen syyskuussa 2011 tutkitun raudankäsittelypaikan uunin kiviä, kuvattu lounaasta.
- 11 Tutkitun alueen itäosan eteläreunan kivi, kuvattu idästä.



AKDG 4232: 1

Tutkitun alueen luoteisosaa, panoraamakuva on kuvattu idästä-kaakosta-etelästä.



AKDG 4232:2

Tutkitun alueen lounais- ja länsiosaa, panoraamakuva on kuvattu idästä-kaakosta.



AKDG 4232:3

Tutkitun alueen keskiosaa, panoraamakuva on kuvattu idästä-kaakosta.



AKDG 4232:4

Tutkitun alueen keskiosaa, taustalla vanha Loviisan–Kotkan tie, panoraamakuva on kuvattu kaakosta-lounaasta.

Kuvaaja: Simo Vanhatalo



AKDG 4232:5

Tutkitun alueen länsi- ja eteläosaa, taustalla Ahvenkoskenlahti, panoraamakuva on kuvattu -pohjoiskoillisesta.



AKDG 4232:6

Tutkitun alueen itä- ja keskiosaa, panoraamakuva on kuvattu länsiluoteesta-pohjoisluoteesta.



AKDG 4232:7

Tutkitun alueen itäosaa, panoraamakuva on kuvattu itäkaakosta-etelälounaasta.



AKDG 4232:8

Tutkitun alueen itäosaa, taustalla Ahvenkoskenlahti, panoraamakuva on kuvattu luoteesta-koillisesta.

Kuvaaja: Simo Vanhatalo



AKDG 4232:9

Haasianiemen syyskuussa 2011 tutkitun raudankäsittelypaikan uunin kiviä, kuvattu kaakosta.



AKDG 4232:10

Haasianiemen syyskuussa 2011 tutkitun raudankäsittelypaikan uunin kiviä, kuvattu lounaasta.



AKDG 4232:11

Tutkitun alueen itäosan eteläreunan kivi, kuvattu idästä.

Kuvaaja: Simo Vanhatalo

LIITE: Koekuoppien ETRS35FIN- ja YKJ-koordinaatit

Koordinaatit ovat järjestetty pienimmistä N- ja E-koordinaateista suurimpaan.

Kaikki koekuopat olivat löydöttömiä. Koekuoppien paikat ovat yleiskartassa.

gps no	N	E	P	I
45	6705844	470838	6708659	3470996
44	6705853	470812	6708668	3470970
46	6705857	470848	6708672	3471006
43	6705861	470785	6708676	3470943
42	6705866	470820	6708681	3470978
40	6705869	470759	6708684	3470917
41	6705875	470795	6708690	3470953
39	6705880	470736	6708695	3470894
38	6705886	470768	6708701	3470926
30	6705894	470715	6708709	3470873
37	6705896	470752	6708711	3470910
36	6705905	470738	6708720	3470896
29	6705907	470695	6708722	3470853
35	6705912	470723	6708727	3470881
28	6705918	470677	6708733	3470835
34	6705920	470707	6708735	3470865
27	6705924	470659	6708739	3470817
33	6705929	470694	6708744	3470852
32	6705935	470680	6708750	3470838
31	6705939	470667	6708754	3470825
26	6705949	470598	6708764	3470756
47	6705957	470523	6708772	3470681
24	6705958	470577	6708773	3470735
14	6705963	470609	6708778	3470767
25	6705967	470542	6708782	3470700
15	6705967	470590	6708782	3470748
23	6705968	470558	6708783	3470716
48	6705979	470518	6708794	3470676
22	6705979	470539	6708794	3470697
17	6705981	470565	6708796	3470723
16	6705984	470581	6708799	3470739
19	6705993	470542	6708808	3470700
18	6705997	470557	6708812	3470715
21	6706007	470517	6708822	3470675
20	6706008	470533	6708823	3470691