

TUTKIMUSRAPORTTI

SIPOO

Kyrkoby, autio 1

Mahdollisen historiallisen ajan kylätontin arkeologinen koekaivaus
28.4.2015



AKDG 4254:7



MUSEOVIRASTO

KULTTUURIYMPÄRISTÖN HOITO | ARKEOLOGISET KENTTÄPALVELUT

KOEKAIVAUSRYHMÄ

JAN-ERIK NYMAN

Tiivistelmä

Sipoon Kirkonkylässä sijaitsevalle kiinteistölle 753-416-4-53 Lövkulla on suunniteltu rakennettavaksi uusi omakotitalo maalämpö- ja likavesijärjestelmineen. Koekaivausryhmä suoritti koekaivauksen virkатыönä yhden päivän aikana 28.4.2015, koska alueella epäiltiin olevan muinaismuistolain (295/1963) suojaama historiallisen ajan kylätontti Kyrkoby, autio 1 ja oli syytä tutkia, ulottuuko mahdollinen muinaisjäännös rakennuspaikalle. Suunniteltu rakennuspaikka sijaitsee matalan mäen juurella aivan pellon reunalla ja maalämpö- ja likavesijärjestelmät ovat suunniteltu rakennettavaksi sen eteläpuolella olevalle pellolle. Kaivinkoneen avulla avattiin pellolle kolme koeojaa ja tulevan rakennuspaikalle laajempi alue. Tutkittu ala on yhteensä 191,9 m². Mitään kiinteään muinaisjäännökseen viittaavaa ei koekaivauksessa löytynyt.

Kannen kuva: Rakennuspaikka pintamaan poiston jälkeen, kuvattu koillisesta. AKDG 42546:7

Sisällysluettelo

Kansilehti	
Tiivistelmä	
Sisällysluettelo	1
Arkisto- ja rekisteritiedot	2
Sijaintikartat	3
1. JOHDANTO	5
2. TUTKIMUSHISTORIA	6
3. KOHTEEN SIJAINTI JA KUVAUS	6
4. TUTKIMUSMENETELMÄT	9
5. KAIVAUSHAVAINNOT	10
6. YHTEENVETO	13
7. LÄHTEET	13
8. DIGIKUVALUETTELO	14
Yleiskartta 1:500	15

Arkisto- ja rekisteritiedot

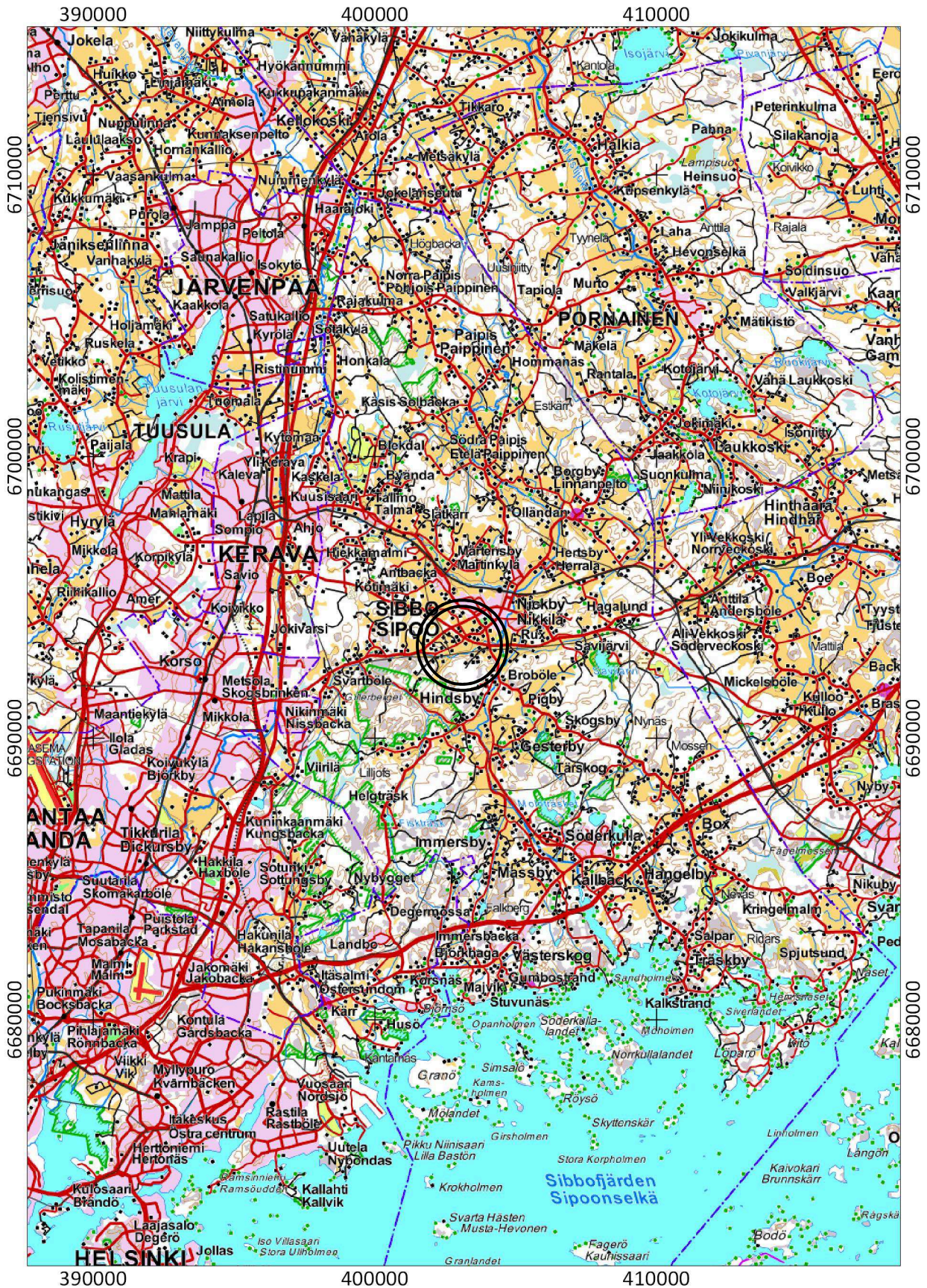
Kohteen nimi:	SIPOO Kyrkoby, autio 1
Muinaisjäännöslaji:	Historiallisen ajan kylätontti
Muinaisjäännösrekisterino:	1000010853
Inventointinumero:	49 (Suhonen 2007)
Tutkimuksen laatu:	Koekaivaus
Kenttätyönjohtaja:	Jan-Erik Nyman, FM
Apulaistutkija:	Inga Nieminen, Huk
Kaivausapulainen:	Matleena Riutankoski, FM Riku Kauhanen, FM
Tutkimuksen rahoittaja:	Museovirasto (virkatyö)
Kenttätyöaika:	28.4.2015
Tutkittu ala:	191,9 m ²
Maakunta:	Uusimaa
Kunta, kylä:	Sipoo, Kirkonkylä
Kiinteistötunnus:	753-416-4-53 Lövkulla
Peruskartta, TM35-lehtijako:	L4143R
Peruskartta, Yleislehtijako:	20 4308 Kerava
Tutkitun alueen keskikoordinaatit:	N: 6693213 E 403161 (ETRS-TM35-FIN)
Tutkitun alueen korkeus:	Z: 28,5–32,0 (N2000)
Kohteen lähin osoite:	Kuninkaantie 115, 04130 Sipoo
Kaivauslöydöt:	-
Aikaisemmat tutkimukset:	2007 Veli-Pekka Suhonen, inventointi
Aikaisemmat löydöt:	-
Digikuvat:	AKDG 4254:1–13, luettelo s. 14
Maastokarttaote:	1:200 000, A4, s. 3 1:20 000, A4, s. 4
Kartat:	Yleiskartta 1:500, A3, s. 15
Liitteet:	-
Tutkimusraportti:	Museoviraston arkisto, Helsinki

SIPOO Kyrkoby, auto 1

N: 6693213 E: 403161 (ETRS-TM35FIN) Z: 28,5–32,0 (N2000)

1: 200 000

0 5 10 km



1. JOHDANTO

Sipoon Kirkonkylässä sijaitsevalle kiinteistölle 753-416-4-53 Lövkulla on suunniteltu rakennettavaksi uusi omakotitalo maalämpö- ja likavesijärjestelmineen. Historiallisen kartta-aineiston perusteella on ollut syytä epäillä, että kiinteistöllä sijaitsee mahdollisesti jo keskiajalla tai uuden ajan alussa autoitunut kylätontti, joka on muinaismuistolain (295/1963) suojaama kiinteä muinaisjäänös. Kohteelle on muinaisjäänösrekisterissä annettu nimi Kyrkoby, autio 1 ja sen muinaisjäänösrekisterinumero on 1000010853. Vuoden 2007 muinaisjäänösinventoinnissa ei kuitenkaan pystytty havaitsemaan maanpäällisiä ilmiöitä, jotka olisivat tukeneet tätä epäilyä. Museoviraston Kulttuuriympäristön suojelu -osasto katsoi lausunnossaan (MV/20/05.01.00/2015), että paikalla tulee suorittaa arkeologinen koekaivaus, jotta saataisiin tietoa siitä, sijaitseeko rakennushankkeen vaikutusalueella lain suojaama kiinteä muinaisjäänös.

Museoviraston Kulttuuriympäristön suojelu -osasto antoi 27.2.2015 Museoviraston koekaivausryhmälle suoritettavaksi tarvittavan koekaivauksen. Koekaivausryhmä suoritti koekaivauksen virkatyönä yhden päivän aikana 28.4.2015. Museovirasto kustansi tutkimukset koska kyseessä oli pieni yksityinen hanke. Tutkittavana oleva alue oli 3000 m² ja siitä tutkittiin 191,9 m² kuorimalla pintamaat kaivinkoneella. Koekaivauksessa toimi kaivausjohtajana FM Jan-Erik Nyman ja apulaistutkijana HuK Inga Nieminen. Koekaivaukseen osallistuivat myös kaivausapulaiset FM Matleena Riutankoski ja FM Riku Kauhanen.

Helsingissä 21.7.2015

Jan-Erik Nyman, FM

2. TUTKIMUSHISTORIA

Museoviraston tutkija Veli-Pekka Suhonen suoritti vuonna 2007 Sipoossa koko kunnan kattavan historiallisen ajan muinaisjäännösinventoinnin, jolloin muun muassa kunnan keskialjalta periytyvät kylänpaikat inventoitiin. Inventoinnissa paikannettiin Samuel Broteruksen konseptikarttaan vuodelta 1699 merkitty mahdollinen talonpaikka Kuninkaantien eteläpuolella olevalle mäennyppylälle. Inventointikertomuksessa todetaan, että mahdollinen tonttimaa on sijainnut peltojen ympäröivän mäen lounaisosassa ja että tontilla on nykyisin kaksi maatalousrakennusta. Tontilla on myös tehty raskaita maansiirtotöitä ja osa tonttia on raivattu pelloksi. Inventoinnissa ei havaittu maanpäällisiä rakenteita, mutta pellolta löytyi jonkin verran tiilimurskaa.

3. KOHTEEN SIJAINTI JA KUVAUS

Tutkimuskohde sijaitsee 1,0 km Sipoon keskiaikaisesta kirkosta lounaaseen Kuninkaantien eteläpuolella olevan mäen länsiosan etelälaidalla. Peltojen ympäröivä matala ja loivarinteinen mäki on n. 250 x 100 m laaja ja sen länsiosassa maasto on avointa ja hieman kumpuilevaa niittyä ja heinittynyttä joutomaata, jossa kasvaa yksittäisiä koivuja ja pensaita. Mäen itäosassa kasvaa kuusimetsää. Hiekkamoreenista koostuva maapeite on monin paikoin hyvin ohut ja kalliopinta on paikoittain jopa täysin paljaana. Mäki nousee 3-4 m korkeammalle kuin sitä ympäröivä pelto ja sen korkein kohta on noin 33,5 m mpy. Mäen länsiosan halki kulkee Kuninkaantieltä tuleva peltotie, joka päättyy suunnitellun omakotitalon itäpuolella olevan vanhan talousrakennuksen kohdalle. Vuoden 2007 inventoinnissa mainitut raskaat maansiirtotyöt ovat vahvasti muokanneet tien lounaispuoleista aluetta, jossa sijaitsee myös suuri talousrakennus. Suunnitellun asuinrakennuksen eteläpuolella oleva savinen pelto on ensin hyvin tasainen, mutta noin 100 m mäen juurelta alkaa suurin piirtein 27 m:n korkeuskäyrän kohdalla jyrkkä rinne, joka laskee kohti Sipoonjoen sivupuroa Ruddamsbäckeniä. Uusi asuinrakennus on suunniteltu rakennettavaksi pellon reunalle aivan mäen juurelle. Tulevan asuinrakennuksen pohjoispuolella on pieni kallionyppylä ja sen eteläpuolella olevalle tasaiselle pellolle on suunniteltu maalämpökenttä ja likavesien imeytyskenttä. 10 m rakennuspaikasta koilliseen sijaitsee vanha viljamakasiini ja 35 m luoteeseen on iso varastokäytössä oleva maatalousrakennus.



Kuva 1. Näkymä kohti tutkimusaluetta ja kuvan keskellä olevaa rakennuspaikkaa, kuvattu etelästä. AKDG 4254:1



Kuva 2. Rakennuspaikan eteläpuolella olevaa peltoa, johon on suunniteltu maalämpö- ja imeytyskenttä, kuvattu pohjoiskoillisesta. AKDG 4254:2



Kuva 3. Näkymä kohti tulevaa rakennuspaikkaa, kuvattu luoteesta. AKDG 4254:3



Kuva 4. Näkymä kohti tulevaa rakennuspaikkaa, kuvattu koillisesta. AKDG 4254:4



Kuva 5. Rakennuspaikan pohjoispuolella olevaa aluetta, kuvattu länsilounaasta. AKDG 4254:5

Tutkittava alue sijaitsee 28,5–32,0 m mpy, joten se on noussut maankohoamisen myöten merestä Litorinameren alkuaikoina. Tutkimuskohteen välittömästä läheisyydestä ei kuitenkaan tunneta esihistoriallisia löytöjä, mutta lähin kivikautinen asuinpaikka Solbacka sijaitsee kohteesta vain 300 m lounaaseen. Tutkimusalueella sijannut mahdollinen autiotila lienee kulunut Sipoon Kirkonkylään tai Böle bylle. Böle by oli vielä 1500-luvulla itsenäinen kylä, mutta yhdistettiin myöhemmin Kirkonkylään. Tutkimuskohde sijaitsee kiinteistöllä, joka on lohkottu Lövkulla -nimisestä tilasta. Lövkullan tila muodostui kun alun perin Böle bylle kuulunut kantatila Båskis lohkottiin kahteen osaan. Lohkeaminen tapahtui todennäköisesti vuonna 1797 (Kuvaja & Rantanen 1994:65,192).



Kuva 6. Ote maanmittari Samuel Broteruksen laatimasta maanmittauskonseptista Sipoon Kirkonkylästä vuodelta 1699, johon suunniteltu rakennuspaikka on merkitty ympyrällä. Rakennuspaikan länsipuolella on peltojen ja niittyjen reunustava mahdollinen autioitunut kylätontti. Maanmittauslaitos MMA Sipoo Ibx 18:1.

Ensimmäinen Kirkonkylää kuvaava kartta on Samuel Broteruksen kartta vuodelta 1699, jonka konseptissa tutkimusalueen länsipuolelle on lyijykynällä merkitty mahdollisesti taloa tarkoittava merkki. Puhtaaksi piirrettyssä kartassa merkintää ei enää ole. Kohteen suhde ympäröiviin viljelysalueisiin ja sen topografia antaa myös syytä epäillä, että paikalla on sijainnut jo 1600-luvun lopulla autioitunut tontti. Myöhemmissä käytävissä olevissa historiallisissa kartoissa peltojen ympäröivä mäki säilyy asumattomana. Mäkeä on karttojen perusteella käytetty vuosisatojen aikana lähinnä niittynä ja laidunmaana.

4. TUTKIMUSMENETELMÄT

Koekaivauksen aikana 28.4.2015 tutkittiin suunnitellun asuinrakennuksen kohta sekä sen eteläpuolella olevaa peltoaluetta, johon on suunniteltu maalämpökenttä ja likavesijärjestelmä. Tutkimuksia avusti maanomistaja, jolla oli käytettävissä kaivinkone. Pellolle avattiin kaivinkoneella kolme korkeuskäyriä vastaan kulkevaa koeojaa, joiden pinta-ala oli yhteensä 32,1 m². Tulevan asuinrakennuksen paikkaa tutkittiin myös kaivinkoneen avulla. Maanomistaja oli merkinnyt paaluilla rakennuspaikan sijainti maastoon jo ennen tutkimusten alkua ja tältä alueelta kuorittiin kaivinkoneella pintamaat pois. Kuorittu alue oli tulevan asuinrakennuksen kohdalla 159,8 m². Sekä rakennuspaikan pintamaat että koeojien peltomultakerrokset kuorittiin kaivinkoneella ohuina kerroksina. Pintakerroksien alta paljastunut maapinta tarkastettiin silmämääräisesti ja tarvittaessa pinta puhdistettiin käyttäen lapiota ja kaivauslastoja. Tulevan rakennuksen kohdalla paljastuneen pienen ja epämääräisen kiveyksen halki kaivettiin lapiolla ja kaivauslastalla kaksi profiilia. Koeojien ja tulevan asuinrakennuksen kohdalla kuoritun alueen sijainnit mitattiin VRS-RTK -laitteen (Topcon Hiper SR) avulla, jonka tarkkuus on ± 2 cm. Mittaukset suoritettiin valtakunnallisessa ETRS-TM35FIN-tasokoordinaatistossa ja N2000 korkeusjärjestelmässä. Kuoritusta alueesta ja koeojissa esiintyvistä ilmiöistä ja maannoksista tehtiin kirjalliset muistiinpanot ja kaivetut alueet valokuvattiin digitaalikameralla. Koekaivauksen lopuksi pellolla olevat koeojat peitettiin. Maanomistajan kanssa sovittiin, että tulevan asuinrakennuksen kohdalla kuorittu alue jätetään peittämättä tulevia rakennustöitä varten.



Kuva 7. Kaivinkone poistamassa pintamaat tulevan asuinrakennuksen kohdalla, kuvattu koillisesta. AKDG 4254:6

Jälkityövaiheessa laadittiin Maanmittauslaitoksen maastokartan pohjalle yleiskartta mittakaavaan 1:500, johon lisättiin tutkitut alueet ja muut havainnot. Tutkimuksessa otetut digitaaliset valokuvat on luetteloitu Museoviraston kuvakokoelmiin päänumerolla AKDG 4254. Jälkitöissä allekirjoittanut vastasi tutkimusraportin ja yleiskartan laatimisesta sekä valokuvien luetteloinnista. Koekaivauksessa ei löytynyt talteen otettavia löytöjä.

5. KAIVAUSHAVAINNOT

Kuoritulta alueelta suunnitellun asuinrakennuksen kohdalla ei ruokamullan alta löytynyt mitään vanhaan asutukseen tai muuhun kiinteään muinaisjäännökseen viittaavaa. Paikalla oli 20–40 cm paksu ruokamultakerros ja sen alta paljastui puhdas hiekkamaa, jossa oli jonkin verran pikkukiviä. Alueen luoteisnurkan tuntumassa havaittiin ruokamullassa epämääräinen ja pyöreähkö kiveys, joka oli halkaisijaltaan noin 2 m. Kiveyksessä oli 1-2 kivikertaa ja kivien koot vaihtelivat 5-20 cm:n välillä. Kaikki kivet olivat pyöreitä luonnonkiviä eikä niissä ollut palamisen jälkiä. Mitään varsinaiseen rakenteeseen viittaavia seikkoja ei havaittu. Kivien välissä oli ruokamultaa ja kiveyksen yhteydessä löytyi mm. lankanauvoja. Kiveys on ilmeisesti varsin nuori kivien ja rakennusjätteiden poistokasa.

Myös kaikki kolme pellolle kaivettua koeojaa olivat löydöttömiä ja 20–30 cm paksun peltomultakerroksen alta paljastui puhdas pohjasavi. Mitään vanhaan asutukseen tai muuhun kiinteään muinaisjäännökseen viittaavaa ei koeojista löytynyt.

Alue	LO-nurkka	LU-nurkka	KO-nurkka	KA-nurkka	Korkeus m mpy
Kuorittu alue	N 6693238,57 E 403153,40	N 6693251,66 E 403149,10	N 6693252,03 E 403164,59	N 6693242,64 E 403165,35	30,2–32,0
Koeoja 1	N 6693230,49 E 403157,74	N 6693234,07 E 403156,97	N 6693234,22 E 403158,39	N 6693230,57 E 403159,10	29,7–29,9
Koeoja 2	N 6693199,26 E 403162,33	N 6693213,46 E 403160,13	N 6693213,57 E 403161,73	N 6693199,45 E 403163,79	28,8–29,3
Koeoja 3	N 6693167,69 E 403165,68	N 6693170,76 E 403165,41	N 6693170,86 E 403166,90	N 6693167,54 E 403167,28	28,5–28,6

Taulukko 1. Tutkimusalueiden nurkkakoordinaatit (ETRS-TM35FIN) ja pintakorkeudet (N2000).



Kuva 8. Rakennuspaikka pintamaan poiston jälkeen. Kuvan vasemmassa laidassa näkyy tutkittu kiveys, kuvattu länsiluoteesta. AKDG 4254:9



Kuva 9. Rakennuspaikka pintamaan poiston jälkeen, kuvattu lounaasta. AKDG 4254:8



Kuva 10. Koeoja 1 peltomullan poiston jälkeen, kuvattu etelästä. AKDG 4254:10



*Kuva 11.
Koeoja 2
peltomullan
poiston
jälkeen,
kuvattu
pohjoisesta.
AKDG
4254:11*



*Kuva 12.
Koeoja 3
peltomullan
poiston
jälkeen,
kuvattu
etelästä.
AKDG
4254:12*

Tutkimuksien yhteydessä tarkastettiin silmämääräisesti mäen länsiosaa. Tarkastus rajautui kiinteistölle 753-416-4-54 Löfkulla ja 753-416-4-53 Lövkulla. Yleisvaikutelma tarkastuksen jälkeen on, että jos paikalla on ollut vanhaa tonttimaata, se lienee parhaiten säilynyt mäelle johtavan peltotien koillispuolella. Mäen lounaisosa on raskaiden maasiirtotöiden vuoksi hyvin pitkälti täysin muokattu ja on epätodennäköistä, että siellä olisi säilynyttä kiinteää muinaisjäännettä. Ainoa tarkastuksen yhteydessä saatu havainto mahdollisesta muinaisjäänneksestä on peltotien koillispuolelta oleva matala ja pyöreähkö maakumpu (N 6693307,9 E 403144,7). Kumpu on noin 0,3 m korkea ja halkaisijaltaan noin 5 m. Kummun turvekerros oli yhdessä kohdassa rikkoutunut ja sen alla olevasta paljastuneesta maasta havaittiin pieniä paloja palanutta savea tai huonosti poltettua tiiltä. Kummun kohdalla on vuoden 1958 peruskartassa merkitty ulkorakennus. On hyvin mahdollista, että kumpu liittyy tähän ulkorakennukseen tai on syntynyt sen purkamisen yhteydessä.



Kuva 13. Matala maakumpu rakennuspaikan pohjoispuolella, kuvattu lännestä. AKDG 4254:13

Tutkimuksen yhteydessä kävi ilmi, että maanomistaja on harrastanut metallinpaljastinetsintää ympäröivillä pelloilla sekä ilmeisesti jonkin verran myös itse mäellä. Hän esitti tekemiään löytöjä, jotka koostuivat lähinnä 1800- ja 1900-luvulle ajoittuvista metalliesineistä ja niiden katkelmista. Alueelta on myös löytynyt muutama 1700-luvun kolikko sekä jonkin verran lyijykuulia. Löydöt luovutettiin takaisin maanomistajalle.

6. YHTEENVETO

Museoviraston koekaivausryhmä sai helmikuun lopussa 2015 Museoviraston kulttuuriympäristön suojelu – osastolta suoritettavaksi koekaivauksen Sipoon Kirkonkylässä sijaitsevalla kiinteistöllä 753-416-4-53 Lövkulla. Kiinteistölle on suunniteltu rakennettavaksi uusi asuinrakennus maalämpö- ja imeytyskenttineen. Koska alueella epäiltiin olevan muinaismuistolain (295/1963) suojaama historiallisen ajan kylätontti Kyrkoby, autio 1, oli syytä tutkia ulottuuko se rakennuspaikalle.

Koekaivausryhmä suoritti koekaivauksen virkatyönä yhden päivän aikana 28.4.2015. Koekaivauksen aikana kuorittiin kaivinkoneella 159,8 m² kokoinen alue tulevan asuinrakennuksen kohdalla. Lisäksi kaivettiin kolme koeojaa rakennuksen eteläpuolella olevalle pellolle, johon on tarkoitus rakentaa maalämpö- ja imeytyskenttä. Koeojien yhteinen pinta-ala on 32,1 m². Tutkimuksessa ei löytynyt mitään muinaisjäänökseen viittaavaa rakennuspaikalla tai sen välittömässä läheisyydessä. Noin 55 m rakennuspaikasta pohjoiseen havaittiin matala maakumpu, mutta se lienee liittyneen paikalla olleeseen ja todennäköisesti 1960-luvulla purettuun talousrakennukseen.

7. LÄHTEET

Painetut lähteet ja kirjallisuus:

Kuvaja, Christer & Rantanen, Arja (1994). *Sibbo sockens historia fram till år 1861. Band 1*. Sibbo: Sibbo kommun.

Painamattomat lähteet:

Suhonen, V.-P. (2007). Sipoon historiallisen ajan muinaisjäänösten inventointi vuonna 2007. Museovirasto. Raporttia säilytetään Museoviraston arkistossa.

8. DIGIKUVALUETTELO

AKDG:

Kuvaaja: Jan-Erik Nyman

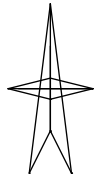
1. Näkymä kohti tutkimusaluetta ja kuvan keskellä olevaa rakennuspaikkaa, kuvattu etelästä.
2. Rakennuspaikan eteläpuolella olevaa peltoa, johon on suunniteltu maalämpö- ja imeytyskenttä, kuvattu pohjoiskoillisesta.
3. Näkymä kohti tulevaa rakennuspaikkaa, kuvattu luoteesta.
4. Näkymä kohti tulevaa rakennuspaikkaa, kuvattu koillisesta.
5. Rakennuspaikan pohjoispuolella olevaa aluetta, kuvattu länsilounaasta.
6. Kaivinkone poistamassa pintamaat tulevan asuinrakennuksen kohdalla, kuvattu koillisesta.
7. Rakennuspaikka pintamaan poiston jälkeen, kuvattu koillisesta.
8. Rakennuspaikka pintamaan poiston jälkeen, kuvattu lounaasta.
9. Rakennuspaikka pintamaan poiston jälkeen. Kuvan vasemmassa laidassa näkyy tutkittu kiveys, kuvattu länsiluoteesta.
10. Koeoja 1 peltomullan poiston jälkeen, kuvattu etelästä.
11. Koeoja 2 peltomullan poiston jälkeen, kuvattu pohjoisesta.
12. Koeoja 3 peltomullan poiston jälkeen, kuvattu etelästä.
13. Matala maakumpu rakennuspaikan pohjoispuolella, kuvattu lännestä.

Piirtäjä Jan-Erik Nyman

Pohjakarttana on Maanmittauslaitoksen maastokartta

Koordinaatisto ETRS-TM35FIN

Korkeuskäyrät (N2000) ovat piirretty Maanmittauslaitoksen kahden metrin korkeusmallin mukaisesti



- | | | | |
|--|------------------------------|--|--------------------------|
| | löydötön tutkimusala | | kallio |
| | kiinteistöraja ja rajamerkki | | pelto ja niitty/joutomaa |
| | suurjännitelinja ja muuntaja | | lehti- ja kuusimetsä |

