

**TUTKIMUSRAPORTTI**

# **VIROLAHTI**

## **Länsikylä (Flånkarböle)**

Historiallisen ajan kylätontin arkeologinen koekaivaus  
28.–30.4.2015



AKDG 4267:6



**MUSEOVIRASTO**

KULTTUURIYMPÄRISTÖN HOITO | ARKEOLOGISET KENTTÄPALVELUT

KOEKAIVAUSRYHMÄ

**JAN-ERIK NYMAN**

## Tiivistelmä

Virolahden Länsikylässä sijaitseville kiinteistöille 935-414-5-9 Mäkelä ja 935-414-7-1 Sillanpää on suunniteltu rakennettavaksi omakotitalo, autosuoja ja talousrakennus. Kiinteistöt sijaitsevat alueella, jossa on todettu olevan historiallisen ajan kylänpaikka Länsikylä (Flånkarböle). Kylän vanhat tonttimaat ovat muinaismuistolain (295/1963) suojaamia kiinteitä muinaisjäännöksiä ja koekaivauksella pyrittiin varmistamaan, ettei rakennushanke tule koskemaan kiinteäksi muinaisjäännökseksi luokiteltavia rakenteita tai maakerrostumia. Koska kyseessä oli pieni yksityinen hanke, Museoviraston koekaivausryhmä suoritti koekaivauksen virkistyönä kolmen päivän aikana 28.–30.4.2015. Koekaivauksessa kaivettiin yhteensä 22 koekuoppaa tulevien rakennuksien kohdille ja niiden lähiympäristöön. Mitään keskiaikaiseen tai uuden ajan alun asutukseen viittaavaa ei tutkimuksissa löytynyt, joten koekaivauksen perusteella rakennushanke ei tule koskemaan kiinteää muinaisjäännöstä.

*Kannen kuva: Tutkimusalueella oleva pihapiiri. Kuvan etulaidalla näkyy puutarhapengerrys ja taustalla purettava vanha asuinrakennus ja vaja. Kuvattu kaakosta. AKDG 4267 :6*

## Sisällysluettelo

Kansilehti	
Tiivistelmä	
Sisällysluettelo	1
Arkisto- ja rekisteritiedot	2
Sijaintikartat	3
1. JOHDANTO	5
2. TUTKIMUSHISTORIA	6
3. KOHTEEN SIJAINTI JA KUVAUS	6
4. TUTKIMUSMENETELMÄT	9
5. KAIVAUSHAVAINNOT	9
6. YHTEENVETO	11
7. LÄHTEET	12
8. DIGIKUVALUETTELO	12
9. LISTA KOEKUOPISTA	13
Yleiskartta 1:500	16

## Arkisto- ja rekisteritiedot

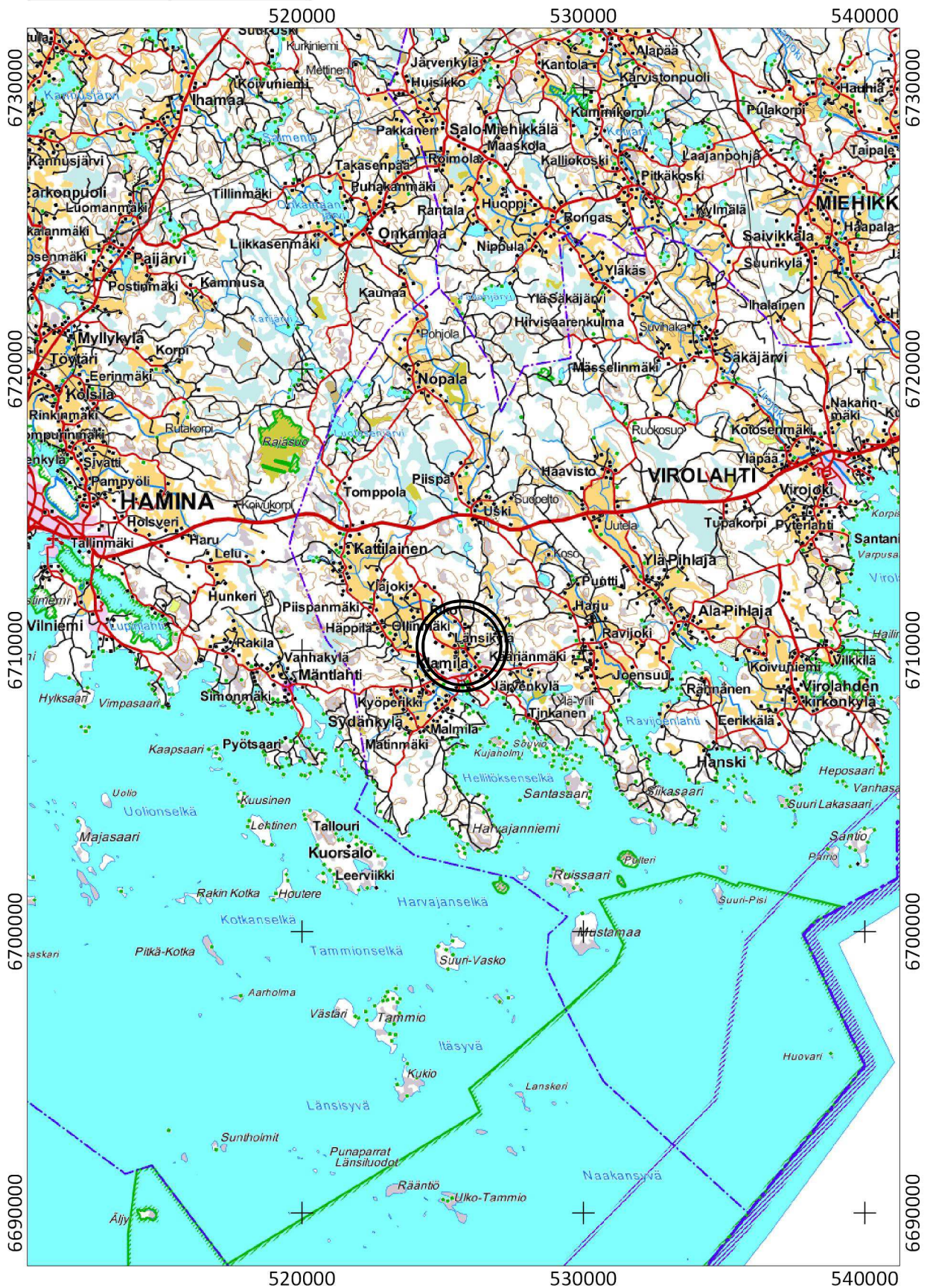
Kohteen nimi:	VIROLAHTI Länsikylä (Flånkarböle)
Muinaisjäännöslaji:	Historiallisen ajan kylätontti
Muinaisjäännösrekisterino:	1000011062
Inventointinumero:	5.1.13. (Enqvist 2007)
Tutkimuksen laatu:	Koekaivaus
Kenttätyönjohtaja:	Jan-Erik Nyman, FM
Apulaistutkija:	Inga Nieminen, Huk
Kaivausapulainen:	Matleena Riutankoski, FM Riku Kauhanen, FM
Tutkimuksen rahoittaja:	Museovirasto (virkatyö)
Kenttätyöaika:	28.–30.4.2015
Tutkittu ala:	15 m <sup>2</sup>
Maakunta:	Kymenlaasko
Kunta, kylä:	Violahti, Länsikylä
Kiinteistötunnus:	935-414-5-9 Mäkelä 935-414-7-1 Sillanpää
Peruskartta, TM35-lehtijako:	L5124L
Peruskartta, Yleislehtijako:	3042 07 Klamila
Tutkitun alueen keskikoordinaatit:	N: 6710115 E: 525730 (ETRS-TM35-FIN)
Tutkitun alueen korkeus:	Z: 4,0–12,5 (N2000)
Kohteen lähin osoite:	Rikontie 406, 49860 Klamila
Kaivauslöydöt:	-
Aikaisemmat tutkimukset:	2007 Johanna Enqvist, inventointi
Aikaisemmat löydöt:	-
Digikuvat:	AKDG 4267:1–14, luettelo s. 13
Maastokarttaote:	1:200 000, A4, s. 3 1:20 000, A4, s. 4
Kartat:	Yleiskartta 1:500, A3, s 16.
Liitteet:	-
Tutkimusraportti:	Museoviraston arkisto, Helsinki



# VIROLAHTI Länsikylä (Flånkarböle)

N: 6710115 E: 525730 (ETRS-TM35FIN) Z: 4,0–12,5 (N2000)

1: 200 000

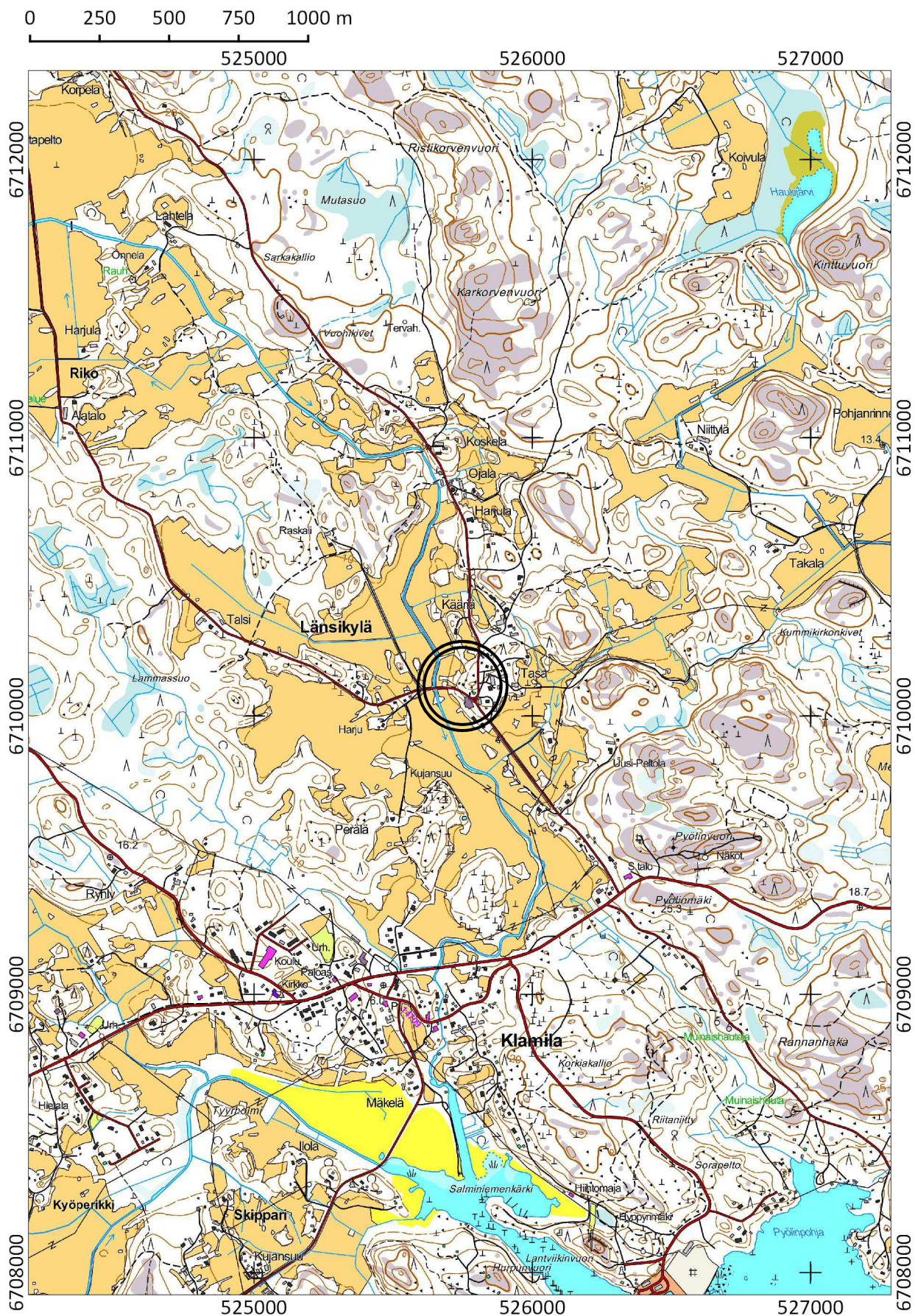




# VIROLAHTI Länsikylä (Flånkarböle)

N: 6710115 E: 525730 (ETRS-TM35FIN) Z: 4,0–12,5 (N2000)

1: 20 000





## 1. JOHDANTO

Virolahden Länsikylässä sijaitseville kiinteistöille 935-414-5-9 Mäkelä ja 935-414-7-1 Sillanpää on suunniteltu rakennettavaksi omakotitalo, autosuoja ja talousrakennus. Kiinteistöt sijaitsevat alueella, jossa on todettu olevan muinaismuistolain (295/1963) suojaama kiinteä muinaisjäännös Länsikylä (Flånkarböle). Kyseinen muinaisjäännös on historiallisen ajan kylänpaikka ja sen muinaisjäännösrekisterinumero on 1000011062. Tästä johtuen Museoviraston Kulttuuriympäristön suojelu -osasto totesi Virolahden kunnalle annetussa lausunnossa (MV/41/05.03.00/2015), että paikalla tulee suorittaa arkeologinen koekaivaus, jotta voitaisiin varmistaa, ettei rakennushanke tule koskemaan kiinteää muinaisjäännöstä.

Museoviraston Kulttuuriympäristön suojelu -osasto antoi 24.2.2015 Museoviraston koekaivausryhmälle suoritettavaksi tarvittavan koekaivauksen. Koekaivausryhmä suoritti koekaivauksen virkatyönä kolmen päivän aikana 28.–30.4.2015. Museovirasto kustansi tutkimukset, koska kyseessä oli pieni yksityinen hanke. Tutkittavana oleva alue oli 3000 m<sup>2</sup> ja siitä tutkittiin 15 m<sup>2</sup>. Koekaivauksessa toimi kaivausjohtajana FM Jan-Erik Nyman ja apulaistutkijana HuK Inga Nieminen. Koekaivaukseen osallistui myös kaivausapulaiset FM Matleena Riutankoski ja FM Riku Kauhanen.

Helsingissä 4.9.2015

Jan-Erik Nyman, FM

## 2. TUTKIMUSHISTORIA

Museoviraston tutkija Johanna Enqvist suoritti vuonna 2007 Virolahdella historiallisen ajan muinaisjäännösinventoinnin, jolloin muun muassa kunnan mahdollisesti keskiajalta periytyvät kylänpaikat inventoitiin. Inventointikertomuksessa todetaan, että maisema on Länsikylän kohdalla säilynyt vanhakantaisena ja että kylän talot sijaitsivat peltojen ympäröimillä kumpareilla. Kylän vanhalla tonttimaalla sijaitsee maatilojen asuin- ja talusrakennuksia. Osa tonttimaasta on rakentamatonta ja inventoijan näkemyksen mukaan alueella on todennäköisesti säilynyt aikaisempien asutusvaiheiden jäännöksiä. Inventoinnin tuloksena Länsikylän muinaisjäännösalue rajattiin noin 26 hehtaarin kokoiseksi.

## 3. KOHTEEN SIJAINTI JA KUVAUS

Tutkimuskohde sijaitsee Pyölinjoen itäpuolella 12,1 km Virolahden kirkosta länteen ja Länsikyläntien ja Rikontien risteyksestä 70 m luoteeseen. Paikalla on loivarinteinen ja peltojen ympäröimä mäki, jonka länsiosassa on Rikontien varrella vanha hirsirunkoinen asuinrakennus. Rakennusta ympäröi osittain villiintynyt ja umpeen kasvanut puutarha. Pihapiiriin kuuluu myös asuinrakennuksen länsipuolella sijaitseva saunarakennus ja vaja. Pihapiiri rajautuu etelässä Rikontiehen ja lännessä, pohjoisessa ja idässä kiviaitaan. Pihan itäpuolella on naapuritalon pihapiiri ja sen pohjois- ja länsipuolella on mänty- ja kuusimetsää. Mäki on kivinen ja varsinkin pihapiirin pohjois- ja länsipuolella on runsaasti isohkoja maakiviä. Pihapiirissä on paikoittain paljas kalliopinta. Mäen maa-aines koostuu soraisesta hiekasta, jonka muuttuu hienojakoisemmaksi mäen alarinteessä. Alavalla peltoalueella mäen ja Pyölinjoen välissä on savea. Tutkimusalueen korkeus on 4,0-12,5 m mpy.



Kuva 1. Tutkimusalue, kuvattu lännestä. AKDG 4267:1



Kuva 2. Tutkimusalue, kuvattu etelästä. AKDG 4267:2





Kuva 3. Tutkimusalueella oleva pihapiiri ja purettava vanha asuinrakennus ja vaja. Kuvattu etelästä. AKDG 4267:3



Kuva 4. Tutkimusalueella oleva pihapiiri ja purettava vanha asuinrakennus, sauna ja vaja. Kuvattu itäkaakosta. AKDG 4267:4

Suunnitellut uudisrakennukset ovat sijoitettu niin, että asuinrakennus rakennetaan pihapiirin länsipuolelle nykyisten sauna- ja vajarakennusten tuntumaan, autokatos nykyisen asuinrakennuksen kohdalle ja talousrakennus näiden väliin. Kaikki nykyiset rakennukset puretaan. Suunnitellun asuinrakennuksen jätevesiputki tulee kulkemaan länteen kohti Pyölinjokea ja autokatoksesta asennetaan maasähkökaapeli kulkemaan kohti kaakkoa.



Kuva 5. Suunniteltu uuden asuinrakennuksen rakennuspaikka nykyisen pihapiirin länsipuolella, kuvattu lounaasta. AKDG 4267:5



Tutkittava alue nousi maakohoamisen myöten Itämerestä jo esihistoriallisella ajalla ja lähin näin varhaisajalta oleva kohde on Jokrannanpellon kivikautinen asuinpaikka, joka sijaitsee tutkimuskohteesta 1,2 km pohjoisluoteeseen. Aivan lähiympäristöstä näin varhaisia löytöjä ei kuitenkaan tunneta. Flånkarbölen kylä on peräisin keskiajalta, kuten myöhemmissä tuomiokirjoissa kopiona säilynyt keskiaikainen tuomio todistaa, mutta sen varhaisvaiheista on hyvin vähän varmaa tietoa. 1500-luvun puolessavälissä kylässä on kahdeksan taloa (Kaukiainen 1970:73–74, 94).

Ensimmäinen Flånkarbölen kylää kuvaileva kartta on verollepanokartta vuosilta 1770–1771. Siinä kartassa tutkimuskohde sijaitsee noin 100 m kolmen talon tonttiryhmästä länteen. Vielä 1885 vuoden kartassa tutkimuskohde sijaitsee Pyölinjoen ja kylän tonttimaan välisellä niityllä, joten paikalla oleva varsinainen asutus on karttojen perusteella syntynyt vasta 1800-luvun lopulla tai 1900-luvun alussa. Kiinteistö 935-414-5-9 Mäkelä on lohkottu erilliseksi kiinteistöksi vuonna 1900 ja on hyvin todennäköistä, että tutkimuskohteella oleva asutus on syntynyt samoihin aikoihin.



*Kuva 6. Ote Flånkarbölen kylää kuvailevasta verollepanokartasta vuosilta 1770–1771, johon tutkimuskohde on merkitty ympyrällä. Kartassa kylän talot sijaitsevat tutkimuskohteesta itään. Lähde: Maanmittauslaitos, 125 Virolahti 3:a-d (<http://digi.narc.fi/digi/viow.ka?kuid=1912006>)*



#### 4. TUTKIMUSMENETELMÄT

Koekaivauksen aikana tutkittiin koekuopilla suunniteltujen rakennuksien paikkoja sekä tulevien jätevesiputken ja sähkökaapelin linjausta. Rakennusten sijainnit eivät olleet merkitty maastoon, joten niiden sijainnit määriteltiin silmämääräisesti maanomistajan toimittaman asemapiirroksen avulla. Yhteensä kaivettiin 12 kpl 1 x 1 metrin ja 10 kpl 0,5 x 0,5 metrin kokoista koekuoppaa. Yksi 1 x 1 metrin koekuoppa laajennettiin 1 x 0,5 metrillä, joten kaivettu pinta-ala on yhteensä 15 m<sup>2</sup>. Koekuopat kaivettiin lastalla ja tarvittaessa myös lapiolla ohuina kerroksina. Maa-ainesta ei seulottu. Koekuopat kaivettiin 0,20–0,60 m syvyyteen puhtaan pohjamaahan asti. Koekuopissa esiintyvistä ilmiöistä ja maannoksista tehtiin muistiinpanot ja osa koekuopista valokuvattiin digitaalikameralla. Suurin osa koekuoppien sijainnit mitattiin VRS-RTK -laitteen (Topcon Hiper SR) avulla, jonka tarkkuus on ± 2 cm. Mittaukset suoritettiin valtakunnallisessa ETRS-TM35FIN-tasokoordinaatistossa ja N2000 korkeusjärjestelmässä. Neljän koekuopan (nro 7–8 ja 11–12) sijaintia ei pystytty mittaamaan VRS-RTK -laitteella tiheän puuston takia, joten niiden sijainnit sidottiin rullamitan avulla VRS-RTK -laitteella mitattuihin koekuoppiin. Koekaivausten lopuksi koekuopat täytettiin ja peitettiin turpeella.

Jälkityövaiheessa laadittiin Maanmittauslaitoksen maastokartan pohjalle yleiskartta mittakaavaan 1:500, johon lisättiin koekuopat ja muut havainnot. Tutkimuksessa otetut digitaaliset valokuvat on luetteloitu Museoviraston kuvakokoelmiin päänumerolla AKDG 4267. Jälkitöissä allekirjoittanut vastasi tutkimusraportin ja yleiskartan laatimisesta sekä valokuvien luetteloinnista. Koekaivauksessa ei löytynyt Kansallismuseon kokoelmiin otettavia löytöjä.

#### 5. KAIVAUSHAVAINNOT

Koekaivauksessa tutkitulla alueella ei löytynyt viitteitä muinaismuistolain suojaamasta kiinteästä muinaisjäänneksestä. Nykyisen asuinrakennuksen ympärivään puutarhaan kaivetuista koekuoppien ruokamultakerroksesta saadut löydöt ajoittuvat 1800–1900-luvuille, eikä mitään selvästi vanhempaan asutukseen viittaavaa ilmiötä paljastunut koekuoppien avulla. Löydöt koostuvat pullon- ja tasolasista, piiposliinin paloista, punasaviastioiden paloista, rautanauloista ja tiilestä. Puutarhassa on keskimäärin 10–15 cm paksu ruokamultakerros, jonka alta paljastui hieman sorainen ja kivinen hiekkamaa. Koekuopassa nro. 13 paljastui ruokamullan alta kallio. Puutarhan kaakkoisosaan kaivetun koekuopan nro. 22 ruokamultakerros oli paksumpi kuin muualla puutarhassa ja on todennäköistä, että ainakin tämä kohta on aikaisemmin ollut peltoa. Koekuopassa nro 17 paljastui maakaapelin huomionauha, joten pihapiirissä on ilmeisesti maahan kaivettuja kaapeleita. Puutarhaa rajaa lännessä, pohjoisessa ja idässä kiinteistön 935-414-5-9 Mäkelän rajaa noudatettava kiviaita. Lännessä Rikontie ja kiinteistön länsilaidalla oleva sauna ja vaja ovat katkaisseet kiviaidan ja idässä sen katkaisee naapurikiinteistön ulkorakennus. Idässä ja lännessä kiviaita on 1,5 m leveä ja 0,9–1,4 m korkea ja se on rakennettu 0,15–1,50 m kokoisista kivistä. Kivet ovat päältä sammaltuneita ja paikoitellen jäkälöityneitä. Pohjoisessa kiviaita on huomattavasti kevytrakenteisempi. Kivet ovat pienempiä ja aidan korkeus ja leveys on vain 0,4–0,6 m. Kivet ovat vain pienessä määrin sammaleen ja jäkälän peittämiä. Aidan iästä ei tutkimuksissa saatu mitään tarkempaa tietoa, mutta yleisvaikutelma on, että aidan kevytrakenteinen jatke pohjoisessa on huomattavasti nuorempi kuin aidan muut osat. Aita on tuskin 1700–1800-lukua vanhempi ja sen pohjoisosa on todennäköisesti rakennettu joskus 1900-luvun jälkipuoliskolla. 1900-luvulle ajoittuu todennäköisesti myös puutarhan kaakkoisosassa oleva kivipengerrys. Pengerrys on lounaiskoillisuuntainen ja sen korkeus on 0,5 m. Pengerrys koostuu pääosin yhdestä kivikerroksesta.



Kuva 7. Koekuoppa 13, kuvattu lännestä. AKDG 4267:11



Kuva 8. Koekuoppa 17, kuvattu etelästä. AKDG 4267:12

Pihapiirin pohjois- ja länsipuolella olevan metsämaastoon kaivetuista koekuopista ei myöskään löytynyt 1800–1900-lukua vanhempaa löytöä. Kaikki löydöt ovat ruokamullasta ja ovat hyvin samankaltaisia kuin pihapiirin löydöt. Löydöt koostuvat pullon- ja tasolasista, punasaviastioiden paloista, pullonkorkeista, rautakatkelmista, rautanauloista ja tiilestä. Tällä alueella on 10–20 cm paksu ruokamultakerros, jonka alla on kivistä hiekkamaata. Alueen ainoa poikkeava koekuoppa on koekuoppa nro 12. Tämän koekuopan ruokamullan alla oli 5–10 cm paksu kerros ruskeaa hiekkaa, jonka alta paljastui 3–10 cm paksu kerros ruokamultaa, jossa oli jonkin verran hiiltä. Tämän ruokamultakerroksen alla oli kuopan pohjaan asti hieman sekoituttua ruskeaa hiekkaa, jossa oli hieman hiiltä. Alempi ruokamultakerros ja hiekkakerros olivat löydöttömiä. Kerrosten ikää ei pystytty varmuudella selvittämään.



Kuva 9. Koekuoppa 11, kuvattu lännestä. AKDG 4267:9



Kuva 10. Koekuoppa 12, kuvattu lännestä. AKDG 4267:10

Tutkimusalueen länsiosassa olevalla pellolle kaivetuista koekuopista kävi ilmi, että pellon yläosassa lähellä metsänrajaa maaperä jatkuu hiekkaisena, mutta muuttuu saveksi pellon alemmassa osassa lähempänä Pyölinjokea. Hiekan ja saven välinen raja sijaitsee koekuoppien perusteella noin 5–6 m mpy. Pellolle kaivetuissa koekuopissa oli 25–35 cm paksu ruokamultakerros, jonka alla oli kaikissa paitsi koekuopassa nro 5 puhdas pohjamaa. Koekuopassa nro 5 oli 20–30 cm paksu kerros peltomultaa, jonka alla on vaaleanruskeaan ja karkeaan pohjahiekkaan kaivettu kuoppa, joka on täytetty hiilellä ja nokisella hiekalla. Kuoppa on poikkileikkaukseltaan kulhomainen ja se ulottuu syvimmillään 50 cm peltomullan alle. Kuopan koko poikkileikkaukselta ei kaivettu esille, mutta se on halkaisijaltaan vähintään 2 m. Todennäköinen halkaisija on sen kulhomainen muodon perusteella noin 3–4 m. Kuopan pohjalla oli yksittäisiä 20 cm kokoisia kiviä sekä eläimen (lehmän?) palamatonta leukalua. Luun hyvän kunnon perusteella kuoppa on melko nuori ja ajoittuu todennäköisesti 1800–1900-luvuille. Kuoppa on mitä ilmeisimmin pellolle kaivettu jätekuoppa.





Kuva 11. Koekuoppa 9, kuvattu lännestä. AKDG 4267:8



Kuva 12. Koekuoppa 5, kuvattu etelästä. AKDG 4267:7



Kuva 13. Pihapiirin itälaidalla oleva kiviaita, kuvattu luoteesta. AKDG 4267:13



Kuva 14. Pihapiirin itälaidalla oleva kiviaita, kuvattu etelästä. AKDG 4267:14

## 6. YHTEENVETO

Museoviraston koekaivausryhmä sai Museoviraston kulttuuriympäristön suojelu -osastolta suoritettavaksi koekaivauksen Virolahden Länsikylässä sijaitseville kiinteistöille 935-414-5-9 Mäkelä ja 935-414-7-1 Sillanpää, johon on suunniteltu rakennettavaksi omakotitalo, autosuoja ja talousrakennus. Kiinteistöt sijaitsevat alueella, jossa on todettu olevan historiallisen ajan kylänpaikka Länsikylä (Flånkarböle). Kylän vanhat tonttimaat ovat muinaismuistolain (295/1963) suojaamia kiinteitä muinaisjäännöksiä ja koekaivauksella pyrittiin varmistamaan, ettei rakennushanke tule koskemaan kiinteäksi muinaisjäännökseksi luokiteltavia rakenteita tai maakerrostumia.

Koekaivausryhmä suoritti koekaivauksen virkатыönä kolmen päivän aikana 28.–30.4.2015. Koekaivauksessa kaivettiin yhteensä 22 koekuoppaa tulevien rakennuksien kohdille ja niiden lähiympäristöön. Myös tulevan maakaapelin ja jätevesiputken linjausta tutkittiin koekuopilla. Tutkittu pinta-ala on yhteensä 15 m<sup>2</sup>. Tutkimuksessa ei löytynyt kiinteää muinaisjäännöstä. Koekuopista löytyneet löydöt ja rakenteet ovat melko nuoria ja ajoittuvat pääsääntöisesti 1800–1900-luvuille. Mitään keskiaikaiseen tai uuden ajan alun asutukseen viittaavaa ei tutkimuksissa löytynyt.

## 7. LÄHTEET

Painetut lähteet ja kirjallisuus:

Kaukiainen, Yrjö (1970). *Viirolahden historia. 1*. Virolahti: Virolahden kunta.

Painamattomat lähteet:

Enqvist, Johanna. (2007). Virolahti osa II. Historiallisen ajan muinaisjäännösten inventointi 3.-28.9.2007. Museovirasto. Raporttia säilytetään Museoviraston arkistossa.

## 8. DIGIKUVALUETTELO

AKDG 4267:

Kuvaaja: Jan-Erik Nyman

1. Tutkimusalue, kuvattu lännestä.
2. Tutkimusalue, kuvattu etelästä.
3. Tutkimusalueella oleva pihapiiri ja purettava vanha asuinrakennus ja vaja. Kuvattu etelästä.
4. Tutkimusalueella oleva pihapiiri ja purettava vanha asuinrakennus, sauna ja vaja. Kuvattu itäkaakosta.
5. Suunniteltu uuden asuinrakennuksen rakennuspaikka nykyisen pihapiirin länsipuolella, kuvattu lounaasta.
6. Tutkimusalueella oleva pihapiiri. Kuvan etulaidalla näkyy puutarhapengerrys ja taustalla purettava vanha asuinrakennus ja vaja. Kuvattu kaakosta.
7. Koekuoppa 5, kuvattu etelästä.
8. Koekuoppa 9, kuvattu lännestä.
9. Koekuoppa 11, kuvattu lännestä.
10. Koekuoppa 12, kuvattu lännestä.
11. Koekuoppa 13, kuvattu lännestä.
12. Koekuoppa 17, kuvattu etelästä.
13. Pihapiirin itälaidalla oleva kiviaita, kuvattu luoteesta.
14. Pihapiirin itälaidalla oleva kiviaita, kuvattu etelästä.



## 9. LISTA KOEKUOPISTA

Nro	Koordinaatit (ETRS-TM35FIN) Lounaisnurkka	Pinta mpy (N2000)	Koko m	Syvyys m	Kuvaus
1	N: 6710127,63 E: 525678,44	4,26	0,5 x 0,5	0,30	30 cm paksu kerros savista peltomultaa, jonka alla on harmaata savea kuopan pohjaan asti.
2	N: 6710123,95 E: 525689,62	4,67	0,5 x 0,5	0,30	30 cm paksu kerros savista peltomultaa, jonka alla on harmaata savea kuopan pohjaan asti.
3	N: 6710124,35 E: 525697,75	5,24	0,5 x 0,5	0,30	30 cm paksu kerros savista peltomultaa, jonka alla on harmaata savea kuopan pohjaan asti.
4	N: 6710118,44 E: 525708,82	6,27	0,5 x 0,5	0,30	25 cm paksu kerros peltomultaa, jonka alla on ruskeaa karkeaa hiekkaa kuopan pohjaan asti.
5	N: 6710110,20 E: 525713,39	7,27	1,0 x 1,0 + 1,0 x 0,5	0,80	20–30 cm paksu kerros peltomultaa, jonka alla on vaaleanruskeaan ja karkeaan pohjahiekkaan kaivettu kuoppa, joka on täytetty hiilellä ja nokisella hiekalla. Kuoppa on poikkileikkaukseltaan kulhomainen ja se ulottuu syvimmillään 50 cm peltomullan alle. Kuopan koko poikkileikkaukselta ei kaivettu esille, mutta se on halkaisijaltaan vähintään 2 m. Todennäköinen halkaisija on sen kulhomaisen muodon perusteella noin 3–4 m. Kuopan pohjalla oli yksittäisiä 20 cm kokoisia kiviä sekä eläimen (lehmän?) palamaton leukaluu.
6	N: 6710112,14 E: 525720,89	7,78	1,0 x 1,0	0,40	35 cm paksu kerros peltomultaa, jonka alla on vaaleanruskeaa soransekäistä hiekkaa kuopan pohjalle asti. Peltomullasta löytyi punasaviastian reunapala ja muovia.
7	N: 6710119,3 E: 525722,1	8,0–8,5	1,0 x 1,0	0,50	Turpeen alla on 10–15 cm paksu kerros ruokamultaa. Sen alla on 30 cm paksu kerros vaaleanruskeaa ja tiivistä hietaa, jonka alla on harmaata hiesua kuopan pohjaan asti. Ruokamullasta löytyi pullonlasia ja tiiltä.
8	N: 6710118,2 E: 525728,4	9,0–9,5	1,0 x 1,0	0,40	Turpeen alla on 10–20 cm paksu kerros ruokamultaa. Sen alla on kuopan pohjaan asti vaaleanruskeaa hiekkaa, jossa on runsaasti nyrkin-kokoisia kiviä. Ruokamullasta löytyi tasolasia ja tiiltä.
9	N: 6710113,95 E: 525730,08	9,10	1,0 x 1,0	0,35	Turpeen alla on 10–20 cm paksu kerros ruokamultaa, jonka seassa on karkeaa hiekkaa. Sen alla on kuopan pohjaan asti vaaleanruskeaa hiekkaa, jossa on 20–30 cm kokoisia kiviä. Ruokamullasta löytyi pullonlasia, pullonkorkki ja runsaasti rautaesineiden katkelmia.
10	N: 6710110,24 E: 525727,09	8,64	1,0 x 1,0	0,30	Turpeen alla on 20 cm paksu kerros ruokamultaa. Sen alla on kuopan pohjaan asti ruskeaa hiekkaa, jonka seassa on 10–25 cm kokoisia kiviä. Ruokamullasta löytyi punasaviastian paloja.
11	N: 6710119,9 E: 525732,3	9,5–10,0	1,0 x 1,0	0,40	Turpeen alla on 10 cm paksu kerros ruokamultaa. Sen alla on punertavanruskeaa hietaa kuopan pohjaan asti. Ruokamullassa ja hiedassa on yksittäisiä 20 cm kokoisia kiviä.

12	N: 6710121,7 E: 525743,2	11,0–11,5	1,0 x 1,0	0,50	Turpeen alla on 15 cm paksu kerros ruokamultaa, josta löytyi pullonlasia, pullonkorkeja, purkinkansi, lankanuloja ja tiiltä. Sen alla on 5–10 cm paksu kerros ruskeaa hiekkaa, jonka alla on 3–10 cm paksu kerros ruokamultaa, jossa on jonkin verran hiiltä. Tämän kerroksen alla on kuopan pohjaan asti hieman sekoittunutta ruskeaa hiekkaa, jossa on hieman hiiltä.
13	N: 6710116,06 E: 525745,98	11,32	1,0 x 1,0	0,20	Turpeen alla on 15–20 cm paksu kerros ruokamultaa. Ruokamullan alla on kallio. Ruokamullasta löytyi tasolasia ja tiiltä.
14	N: 6710108,31 E: 525744,58	11,32	0,5 x 0,5	0,20	Turpeen alla on 5–10 cm paksu kerros ruokamultaa. Sen alla on kuopan pohjaan asti sorainen ja vaaleanruskea hiekka, jossa on runsaasti nyrkinkokoisia kiviä. Ruokamullasta löytyi pullonlasia, tasolasia ja tiiltä.
15	N: 6710102,66 E: 525746,80	10,97	0,5 x 0,5	0,40	Turpeen alla on 10–15 cm paksu kerros ruokamultaa. Sen alla on 10 cm paksu kerros ruskeaa hiekkaa, jonka alla on 10 cm paksu kerros soraista ja vaaleanruskeaa hiekkaa, jossa on runsaasti nyrkinkokoisia kiviä. Kerroksen alla on kuopan pohjaan asti ruskeanharmaata hiekkaa.
16	N: 6710100,55 E: 525751,26	11,21	0,5 x 0,5	0,20	Turpeen alla on 10–15 cm paksu kerros ruokamultaa. Sen alla on kuopan pohjaan asti ruskeaa hiekkaa, jossa on yksittäisiä 5–15 cm kokoisia kiviä. Ruokamullasta löytyi pullonlasia ja rautalankaa.
17	N: 6710106,37 E: 525750,40	11,86	1,0 x 1,0	0,40	Turpeen alla on 10 cm paksu kerros ruokamultaa, josta löytyi lankanuloja, pullonlasia, piiposliinin paloja ja tiiltä. Sen alla on 30 cm paksu kerros ruskeaa ja karkeaa hiekkaa, jossa on runsaasti 30 cm kokoisia kiviä. Tämän kerroksen alla on kuopan pohjassa kivetöntä ruskeaa hiekkaa. Kuopasta kaivettiin vain osan, koska sen halki kulki maakaapelin huomionauhaa.
18	N: 6710108,75 E: 525756,23	12,45	1,0 x 1,0	0,30	Turpeen alla on 10–15 cm paksu kerros ruokamultaa. Sen alla on kuopan pohjaan asti ruskeaa ja hieman kivistä hiekkaa. Ruokamullasta löytyi pullonlasia, punasavikeramiikan paloja ja tiiltä.
19	N: 6710104,71 E: 525755,85	12,21	1,0 x 1,0	0,40	Turpeen alla on 10–15 cm paksu kerros ruokamultaa. Sen alla on 15 cm paksu kerros ruskeaa ja karkeaa hiekkaa, jonka alla on kuopan pohjaan asti harmaata hiesua. Ruokamullasta löytyi pullonlasia ja piiposliinin pala.
20	N: 6710098,61 E: 525758,08	11,73	0,5 x 0,5	0,35	Turpeen alla on 10 cm paksu kerros ruokamultaa. Sen alla on 25 cm paksu kerros soraista ja ruskeaa hiekkaa, jonka alla on kuopan pohjalla punertavanruskeaa hiekkaa.
21	N: 6710090,74 E: 525762,16	10,94	0,5 x 0,5	0,30	Turpeen alla on 10 cm paksu kerros ruokamultaa. Sen alla on 20 cm paksu kerros soraista ja ruskeaa hiekkaa, jonka alla on kuopan pohjalla punertavanruskeaa hiekkaa. Ruokamullasta löytyi pullonlasia, piiposliinin pala ja tiiltä.



22	N: 6710083,17 E: 525766,80	10,45	0,5 x 0,5	0,40	Turpeen alla on 30 cm paksu kerros ruokamull- taa. Sen alla on kuopan pohjaan asti soraista ja ruskeaa hiekkaa. Ruokamullasta löytyi ta- konaula, pullonlasia ja piiposliinin pala.
----	-------------------------------	-------	-----------	------	--

# VIROLAHTI Länsikylä (Flånkarböle)

Jan-Erik Nyman 2015

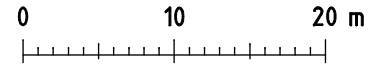
Yleiskartta 1:500

Piirtäjä Jan-Erik Nyman

Pohjakarttana on Maanmittauslaitoksen maastokartta

Koordinaatisto ETRS-TM35FIN

Korkeuskäyrät (N2000) ovat piirretty Maanmittauslaitoksen kahden metrin korkeusmallin mukaisesti



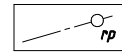
koekuoppa



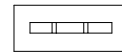
suunniteltu rakennus



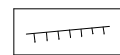
suunniteltu jätevesiputki ja sähkökaapeli



kiinteistöraja ja rajamerkki



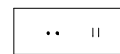
kiviaita



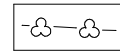
puutarhapengerrys



kallio ja louhikko



pelto ja niitty



pensasaita



mänty-, kuusi- ja lehtimetsä

